

# Ekspluatācija, detaļas

# Elektriskie bezgaisa izsmidzinātāji



X020252LV

Ver. C

***Pārnesamam bezgaisa izsmidzināšanas darbam ar arhitektūras krāsām un pārklājumiem. Tikai profesionālai lietošanai.***

***Nav apstiprinātas izmantošanai sprādzienbīstamā vidē vai bīstamās (klasificētās) vietās.***

**395, 450, 470 modeļi:**

*3300 psi (228 bāri, 22,8 MPa) maksimālais darba spiediens*

Papildinformāciju par modeļiem skatiet 4 lpp.



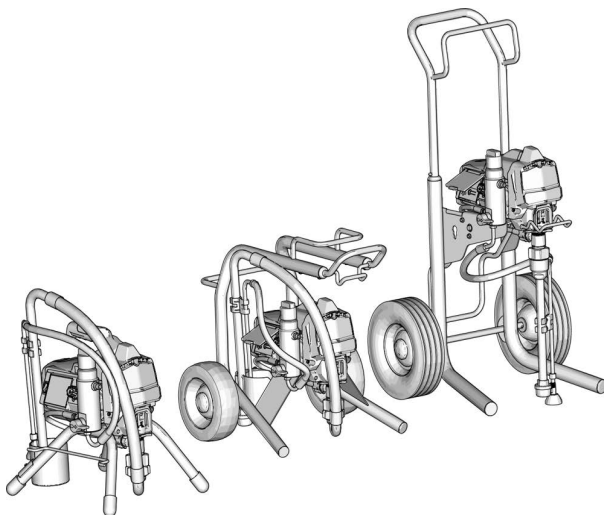
## Svarīgas drošības instrukcijas

Pirms aprīkojuma lietošanas izlasiet visus brīdinājumus un instrukcijas šajā rokasgrāmatā un saistītajās rokasgrāmatās. Iepazīstieties ar vadības ierīcēm un apgūstiet iekārtas pareizu izmantošanu. Saglabājiet šīs instrukcijas.



## Svarīga medicīniskā informācija

Izlasiet medicīnisko brīdinājuma karti, kas ir iekļauta izsmidzināšanas pistoles komplektā. Tajā ir iekļauta informācija ārstam par injekcijas traumu ārstēšanu. Glabājiet to pie sevis, kad lietojat iekārtu.



ti03389a

# Saturs

<b>Tulkotās rokasgrāmatas</b> .....	<b>3</b>
<b>Modeļi</b> .....	<b>4</b>
<b>Saistītās rokasgrāmatas</b> .....	<b>4</b>
<b>Drošības simboli</b> .....	<b>5</b>
<b>Vispārīgi brīdinājumi</b> .....	<b>6</b>
<b>Sastāvdaļu identifikācija</b> .....	<b>10</b>
Statīva modeļi .....	10
Zemo ratiņu modeļi .....	11
Augsto ratiņu modeļi .....	12
<b>Zemēšana</b> .....	<b>13</b>
Pagarinātāji .....	13
Spaiņi .....	13
<b>Spiediena samazināšanas procedūra</b> .....	<b>15</b>
Sprūda fiksators .....	16
<b>Iestatīšana</b> .....	<b>17</b>
<b>Palaide</b> .....	<b>21</b>
<b>Ekspluatācija</b> .....	<b>23</b>
Izsmidzināšanas uzgaļa uzlikšana .....	23
Izsmidzinātāja salāgošana .....	24
Izsmidzināšana .....	24
Uzgaļa aizsērējuma tīrīšana .....	25
Tīrīšana .....	26
Digitālais displejs .....	30
<b>Apkope</b> .....	<b>37</b>
<b>Otrreizēja pārstrāde un likvidēšana</b> .....	<b>38</b>
Produkta darbmūža beigas .....	38
<b>Problēmu novēršana</b> .....	<b>39</b>
Mehāniska/šķidrums plūsma .....	39
Elektroapgāde .....	41
<b>395/450/470 statīva smidzinātāju daļas</b> .....	<b>43</b>
<b>395/450 zemo ratiņu smidzinātāju daļas</b> .....	<b>44</b>
<b>395/450 augsto ratiņu smidzinātāju daļas</b> .....	<b>45</b>
<b>Filtrs</b> .....	<b>46</b>
<b>Motors</b> .....	<b>47</b>
<b>Sānu apvalka bloks</b> .....	<b>48</b>
<b>395/450/470 daļu saraksts</b> .....	<b>49</b>
<b>Vadojuma shēmas</b> .....	<b>50</b>
120 V .....	50
240 V / 110 V, Apvienotā Karaliste .....	51
<b>Tehniskās specifikācijas</b> .....	<b>52</b>
<b>LIKUMS "CALIFORNIA PROPOSITION 65"</b> .....	<b>53</b>
<b>Graco standarta garantija</b> .....	<b>54</b>

## Tulkotās rokasgrāmatas

Šī izstrādājuma tulkoto rokasgrāmatu digitālās versijas var atrast tiešsaistē vietnē [www.graco.com/395450manual](http://www.graco.com/395450manual) vai noskenējot QR kodu, kas norādīts tālāk sadaļā **Saite uz valodām**. Šeit ir norādīti pieejamie tulkojumi un to attiecīgie Graco rokasgrāmatu numuri.

Angļu	X020252EN	Lietuviešu	X020252LT
Bulgāru	X020252BG	Norvēģu	X020252NO
Čehu	X020252CS	Poļu	X020252PL
Dāņu	X020252DA	Portugāļu	X020252PT
Franču	X020252FR	Rumāņu	X020252RO
Grieķu	X020252EL	Slovāku	X020252SK
Holandiešu	X020252NL	Slovēņu	X020252SL
Horvātu	X020252HR	Somu	X020252FI
Igauņu	X020252ET	Spāņu	X020252ES
Itāļu	X020252IT	Turku	X020252TR
Japāņu	X020252JA	Ungāru	X020252HU
Ķīniešu	X020252ZH	Vācu	X020252DE
Korejiešu	X020252KO	Zviedru	X020252SV
Latviešu	X020252LV		







## Saite uz valodām

Lai atrastu tulkotās rokasgrāmatas tiešsaistē, noskenējiet QR kodu un atrodiet atbilstošo rokasgrāmatu atvērtajā tīmekļa lapā.



[www.graco.com/395450manual](http://www.graco.com/395450manual)

## Modeļi

					Augstie ratiņi
	Volts, maiņspriegums (VAC)	Modelis	Statīva 	Zemie ratiņi 	
	120 ASV	Ultra® 395	25F503	25F504	25F505
		Ultra 450	25F506	25F507	25F508
		Ultimate™ 395	826313	826314	826315
		Ultimate 450	826316	826317	826318
	230 CEE 7/7	Ultra 395	25F512		25F513
		Ultra 450	25F515		25F516
		Ultra 470	25F526		
	110 Apvienotā Karaliste	Ultra 395	25F514		
		230 Āzijas/Austrālijas un Jaunzēlandes modeļi	Ultra 395	25F522	
	100 Japāna/Taivāna	Ultra 450	25F523		
		Ultra 395	25F521		

## Saistītās rokasgrāmatas

Rokasgrāmatas angļu valodā un visi pieejamie tulkojumi ir atrodami vietnē [www.graco.com](http://www.graco.com).

Rokasgrāmata angļu valodā	Apraksts
3A6285	Pistole – Contractor PC
334599	Sūknis

## Drošības simboli

Šeit norādītie drošības simboli redzami šajā rokasgrāmatā un uz aprīkojuma. Ir svarīgi iepazīties ar tabulā minēto informāciju un izprasto katra simbola nozīmi.

Simbols	Nozīme
	Elektriskās strāvas trieciena risks
	Aizķeršanas bīstamība
	Aprīkojuma nepareizas izmantošanas bīstamība
	Aizdeģšanās un sprādziena bīstamība
	Kustīgo daļu radīts risks
	Nokļūšanas zem ādas risks
	Nokļūšanas zem ādas risks
	Izšļakstīšanās bīstamība
	Toksisku šķidrumu un izgarojumu bīstamība

Simbols	Nozīme
	Nenovietojiet rokas vai citas ķermeņa daļas šķidruma izplūdes atveres tuvumā
	Nelieciet roku izsmidzināmā uzgaļa priekšā
	Nemēģiniet apturēt noplūdes ar roku, ķermeni, cimdus vai lupatu
	Likvidējiet aizdegšanās avotus
	Veiciet spiediena samazināšanas procedūru
	Zemes aprīkojums
	Lasīt rokasgrāmatu
	Ventilējiet darba zonu
	Izmantojiet individuālos aizsarglīdzekļus



### Drošības brīdinājuma simbols

Šis simbols norāda: Uzmanību! Uzmanieties! Meklējiet šo simbolu visā rokasgrāmatā, lai norādītu svarīgus drošības ziņojumus.

## Vispārīgi brīdinājumi

Tālāk norādītie brīdinājumi attiecas uz visu šo rokasgrāmatu. Pirms šī aprīkojuma lietošanas izlasiet, izprotiet un ievērojiet brīdinājumus. Šo brīdinājumu neievērošanas gadījumā varat gūt nopietnus vai nāvējošus savainojumus.

### BRĪDINĀJUMS

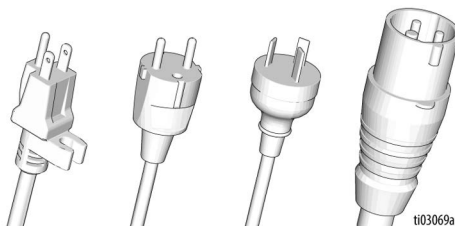


#### ZEMĒŠANA

Šim izstrādājumam jābūt zemētam. Strāvas īsslēguma gadījumā zemējums samazina strāvas trieciena risku, nodrošinot vadu strāvas novadīšanai. Šis izstrādājums ir aprīkots ar kabeli, kuram ir zemējuma vads ar atbilstošu zemējuma spraudni. Kontaktdakša jāpieslēdz kontaktrozetei, kas pareizi uzstādīta un zemēta saskaņā ar visiem vietējiem noteikumiem.

- Ja zemējuma spraudnis ir nepareizi uzstādīts, tas var radīt elektrošoka risku.
- Šo izstrādājumu paredzēts izmantot standarta 110 V, 120 V vai 230 V ķēdē, un tam ir zemējuma spraudnis, kas līdzīgs attēlā redzamajam.

120 V, ASV    230 V    230 V, Austrālija un Jaunzēlande    110 V, Apvienotā Karaliste



- Pievienojiet izstrādājumu tikai tādai kontaktlīgzdai, kurai ir tāda pati konfigurācija kā spraudnim.
- Nepārveidojiet komplektācijā iekļauto spraudni; ja tas neder kontaktlīgzdā, palūdziet, lai kvalificēts elektriķis uzstāda pareizu kontaktlīgzdu.
- Neizmantojiet šo izstrādājumu ar adapteri, kas paredzēts pārveidošanai no 3 uz 2 tapām.
- Ja ir nepieciešama kabeļa vai kontaktdakšas nomaiņa vai remonts, nepievienojiet zemējuma vadu nevienai barošanas spaiļei.
- Vads, kura izolācijas ārējā virsma ir zaļā krāsā ar dzeltenām svītrām vai bez tām, ir zemējuma vads.
- Ja zemēšanas instrukcijas nav pilnībā izprastas vai ir šaubas par to, ka izstrādājums ir pareizi zemēts, konsultējieties ar kvalificētu elektriķi vai speciālistu.

#### Pagarinātāji:

- Izmantojiet tikai 3 vadu pagarinātāju, kuram ir zemējuma spraudnis un zemējuma līgzda, kas ir saderīga ar produkta spraudni.
- Pārliecinieties, ka pagarinātājs nav bojāts.
- Ja nepieciešams pagarinātāja vads, izmantojiet vismaz 12 AWG (2,5 mm<sup>2</sup>) vadu, lai pārvadītu izstrādājumam nepieciešamo strāvu. Ja vads ir paredzēts mazākai strāvai, nekā nepieciešams, samazināsies līnijas spriegums un jauda, izraisot pārkaršanu.

## BRĪDINĀJUMS



### UZLIESMOŠANAS UN EKSPLOZIJAS RISKS

Ugunsnedroši izgarojumi, piemēram, tādi, ko rada šķīdinātāji vai krāsas, darba zonā var aizdegties vai eksplodēt. Lai nepieļautu aizdegšanos vai eksploziju, rīkojieties, kā norādīts tālāk.



- Neizsmidziniet viegli uzliesmojošus un degošus materiālus atklātas liesmas vai aizdegšanās avotu, piemēram, cigarešu, motoru un elektroaprīkojuma, tuvumā.
- Krāsa vai šķīdinātājs, kas plūst caur ierīci, var radīt statisko elektrību. Krāsas vai šķīdinātāja izgarojumu klātbūtnē statiskā elektrība rada ugunsgrēka vai eksplozijas risku. Visām izsmidzināšanas sistēmas sastāvdaļām, piemēram, sūkņim, šļūtenu mezglam, izsmidzināšanas pistolei, kā arī sistēmā iekļautajiem un ap to esošajiem objektiem, ir jābūt pareizi zemētiem, lai aizsargātu pret statisko izlādi un dzirksteļu veidošanos. Izmantojiet „Graco” konduktīvās vai zemētās augstspiediena bezgaisa krāsas izsmidzinātāja šļūtenes.
- Pārbaudiet, vai visas tvertnes un savākšanas sistēmas ir zemētas, lai novērstu statisko izlādi. Neizmantojiet kausveida ieliktnus, ja vien tie nav antistatiski vai vadītspējīgi.
- Pievienojiet pie zemētas kontaktligzdas un izmantojiet zemētas pagarinātājus. Neizmantojiet adapteri, kas paredzēts pārveidošanai no 3 uz 2 vadiem.
- Neizmantojiet krāsu vai šķīdinātāju, kas satur halogēnētus ogļūdeņražus.
- Nesmidziniet ugunsnedrošus vai viegli uzliesmojošus šķidrums slēgtā telpā.
- Nodrošiniet, lai šī zona tiktu labi vēdināta. Nodrošiniet pietiekamu svaiga gaisa cirkulāciju šajā zonā.
- Smidzinātājs rada dzirksteles. Izsmidzināšanas, skalošanas, tīrīšanas vai apkopes laikā sūkņa mezglam jāatrodas labi vēdinātā vietā vismaz 20 pēdu (6,1 m) attālumā no izsmidzināšanas zonas. Neapsmidziniet sūkņa mezglu.
- Nesmēķējiet izsmidzināšanas zonā un nesmidziniet vietās, kur ir dzirksteles vai liesma.
- Neizmantojiet apgaismojuma slēdžus, dzinējus vai līdzīgas dzirksteles radošas ierīces izsmidzināšanas zonā.
- Nepievienojiet neatvienojiet barošanas vadus, ja pastāv viegli uzliesmojoši izgarojumi.
- **Nekavējoties pārtrauciet darbību**, ja rodas statiskās elektrības izlāde vai sajūtat strāvas triecienu. Neizmantojiet aprīkojumu, kamēr problēma nav noteikta un novērsta.
- Rūpējieties par šīs zonas tīrību un neturiet tajā krāsas vai šķīdinātāja tvertnes, lupatas un citus uzliesmojošus materiālus.
- Iepazīstieties ar izsmidzināto krāsu un šķīdinātāju sastāvu. Izlasiet informāciju, kas sniegta krāsām un šķīdinātājiem pievienotajās drošības datu lapās (SDS) un uz tvertņu etiķetēm. Ievērojiet krāsu un šķīdinātāju ražotāju sniegtās drošības instrukcijas.
- Darba vietā jābūt ugunsdzēsības aparātam, kas ir darba kārtībā.



### ELEKTRISKĀS STRĀVAS TRIECIENA RISKS

Šim aprīkojumam ir jābūt zemētam. Sistēmas nepareiza zemēšana, salikšana vai izmantošana var izraisīt strāvas triecienu.



- Pirms aprīkojuma apkopes izslēdziet to un atvienojiet barošanas vadu.
- Izmantojiet tikai zemētas elektriskās kontaktligzdas.
- Izmantojiet tikai pagarinātājus ar 3 vadiem.
- Nodrošiniet, lai zemējuma zari uz sprauslas un pagarinātāja vadiem būtu nebojāti.
- Nedrīkst pakļaut lietus iedarbībai. Uzglabājiet telpās.
- Uzticiet bojāta barošanas vada maiņu tikai pilnvarotam servisa centram.

## BRĪDINĀJUMS



### NOKĻŪŠANAS ZEM ĀDAS RISKS

Augstspiediena smidzinātājs var ievadīt ķermeņi toksīnus un izraisīt nopietnas traumas. Ja notiek iešļircināšana, **nepieciešama neatliekama ķirurģiska ārstēšana.**



- Nevērsiet pistoli pret cilvēkiem un dzīvniekiem, kā arī neizsmidziniet uz tiem materiālu.
- Neturiet rokas un citas ķermeņa daļas izplūdes vietas tuvumā. Piemēram, nemēģiniet aizkavēt noplūdi ar kādu ķermeņa daļu.
- Vienmēr lietojiet sprauslas uzgaļa aizsargu. Neveiciet smidzināšanu, kad sprauslas uzgaļa aizsargs nav savā vietā.
- Lietojiet Graco ražotos sprauslas uzgaļus.
- Uzmaniēties, veicot sprauslas uzgaļu tīrīšanu un maiņu. Ja izsmidzināšanas laikā izsmidzināšanas uzgalis ir aizsērējis, pirms uzgaļa noņemšanas izslēdziet ierīci un samaziniet spiedienu, kā norādīts sadaļā **Spiediena samazināšanas procedūra**, 15 lpp..
- Iekārta uztur spiedienu arī pēc strāvas izslēgšanas. Neatstājiet strāvai pieslēgtu vai zem spiediena esošu ierīci bez uzraudzības. Kad iekārtu atstājat bez uzraudzības vai neizmantojat, kā arī pirms iekārtas apkopes, tīrīšanas vai daļu noņemšanas rīkojieties saskaņā ar norādījumiem sadaļā **Spiediena samazināšanas procedūra**, 15 lpp.
- Pārbaudiet, vai daļām un šļūtenēm nav bojājuma pazīmju. Nomainiet jebkuru bojātu šļūteni vai daļu.
- Šī sistēma spēj nodrošināt 3300 psi (228 bāru, 22,8 MPa) spiedienu. Izmantojiet Graco rezerves daļas un piederumus, kas paredzēti vismaz 3300 psi (228 bāri, 22,8 MPa) spiedienam.
- Kamēr netiek veikta izsmidzināšana, vienmēr izmantojiet sprūda fiksatoru. Pārbaudiet, vai sprūda fiksators darbojas pareizi.
- Pirms ierīces izmantošanas pārbaudiet, vai visi savienojumi ir droši.
- Noskaidrojiet, kā ātri apturēt ierīci un pazemināt spiedienu. Iepazīstieties ar vadības ierīču darbību.



### RISKS NEPAREIZI IZMANTOJOT IEKĀRTU

Nepareiza izmantošana var izraisīt nāvi vai nopietnu savainojumu.

- Krāsošanas laikā vienmēr lietojiet piemērotus cimdus, aizsargbrilles un respiratoru vai masku.
- Neizmantojiet ierīci un nesmidziniet bērnu tuvumā. Nekad neļaujiet bērniem atrasties aprikojuma tuvumā.
- Nesniedzieties pārāk tālu un nestāviet uz nestabilas pamatnes. Visu laiku stāviet stabili uz kājām un saglabājiet līdzsvaru.
- Esiet modri — sekojiet līdzī tam, ko darāt.
- Neizmantojiet ierīci, kad esat noguris vai atrodaties narkotisko vielu vai alkohola ietekmē.
- Nesalieciet šļūteni.
- Nepakļaujiet šļūteni temperatūrai vai spiedienam, kas pārsniedz Graco norādītās vērtības.
- Neizmantojiet šļūteni kā stiprinājumu aprikojuma vilkšanai vai pacelšanai.
- Nesmidziniet ar šļūteni, kas īsāka par 7,6 m (25 pēdām).
- Nepārveidojiet iekārtu vai neveiciet tajā izmaiņas. Pārveides un izmaiņu dēļ var tikt atcelti aģentūras apstiprinājumi un radīts drošības apdraudējums.
- Pārlicinieties, ka viss aprikojums atbilst nomināliem un ir apstiprināts izmantošanai vidē, kādā to izmantojat.



## BRĪDINĀJUMS



### ZEM SPIEDIENA ESOŠU ALUMĪNIJA DAĻU RADĪTAIS RISKS

Tādu šķidrumu izmantošana, kuri nav saderīgi lietošanai ar alumīniju zem spiediena esošā aprīkojumā, var radīt nopietnu ķīmisku reakciju un aprīkojuma plīsumus. Šī brīdinājuma neievērošanas sekas var būt nāve, nopietna trauma vai īpašuma bojājums.

- Neizmantojiet 1,1,1-trihloretāna, metilēna hlorīda un citus halogenētus ogļūdeņražu šķīdinātājus vai šķidrumus, kas satur šādus šķīdinātājus.
- Neizmantojiet hlora balinātāju.
- Daudzu citu šķidrumu sastāvā var būt ķīmiskas vielas, kas reaģē ar alumīniju. Noskaidrojiet savietojamību pie savu materiālu piegādātāja.



### RISKS, KO RADA KUSTĪGĀS DAĻAS

Kustīgās daļas var saspiest, nogriezt vai noraut pirkstus un citas ķermeņa daļas.



- Turieties atstāties no kustīgām daļām.
- Nedarbiniet aprīkojumu, ja ir noņemti aizsargi vai vāki.
- Aprīkojums var sākt darboties bez brīdinājuma. Pirms aprīkojuma pārbaudes, pārvietošanas vai apkopes veiciet darbības, kas norādītas sadaļā **Spiediena samazināšanas procedūra**, un atvienojiet aprīkojumu no visiem strāvas avotiem.



### TOKSISKU ŠĶIDRUMU VAI IZGAROJUMU RISKS

Toksiski šķidrumi vai izgarojumi, tos iešļakstot acīs, uzšļakstot uz ādas, ieelpojot vai norijot, var izraisīt nāvi vai nopietnu ievainojumu.

- Izlasiet drošības datu lapas (SDS), lai iepazītos ar izmantoto šķidrumu potenciāli izraisīto specifisko risku.
- Uzglabājiet bīstamus šķidrumus apstiprinātās tvertnēs un likvidējiet tos saskaņā ar saistošajiem noteikumiem.



### INDIVIDUĀLIE AIZSARDZĪBAS LĪDZEKĻI

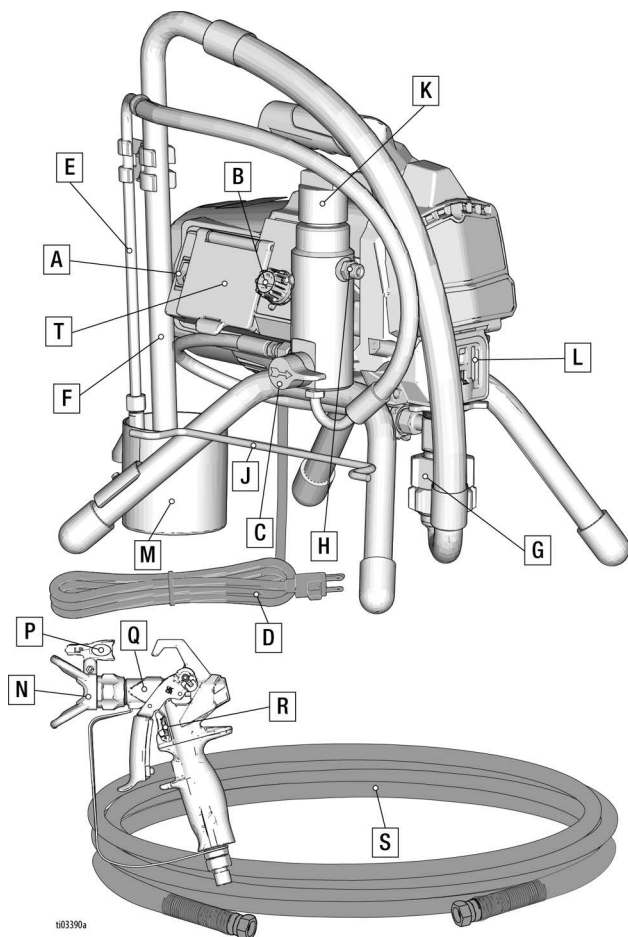
Atrodieties darba vietā, jāvalkā atbilstoši aizsardzības līdzekļi, lai palīdzētu aizsargāt jūs no nopietniem savainojumiem, tai skaitā acu traumām, dzirdes zaudēšanas, toksisku izgarojumu ieelpošanas un apdegumiem. Šie aizsardzības līdzekļi, cita starpā, var būt, bet ne tikai, šādi:

- Aizsargbrilles un dzirdes aizsarglīdzekļi.
- Respiratori, aizsargapģērbs un cimdi atbilstoši šķidrumu un šķīdinātāju ražotāja ieteikumiem.

# Sastāvdaļu identifikācija

## Sastāvdaļu identifikācija

### Statīva modeļi

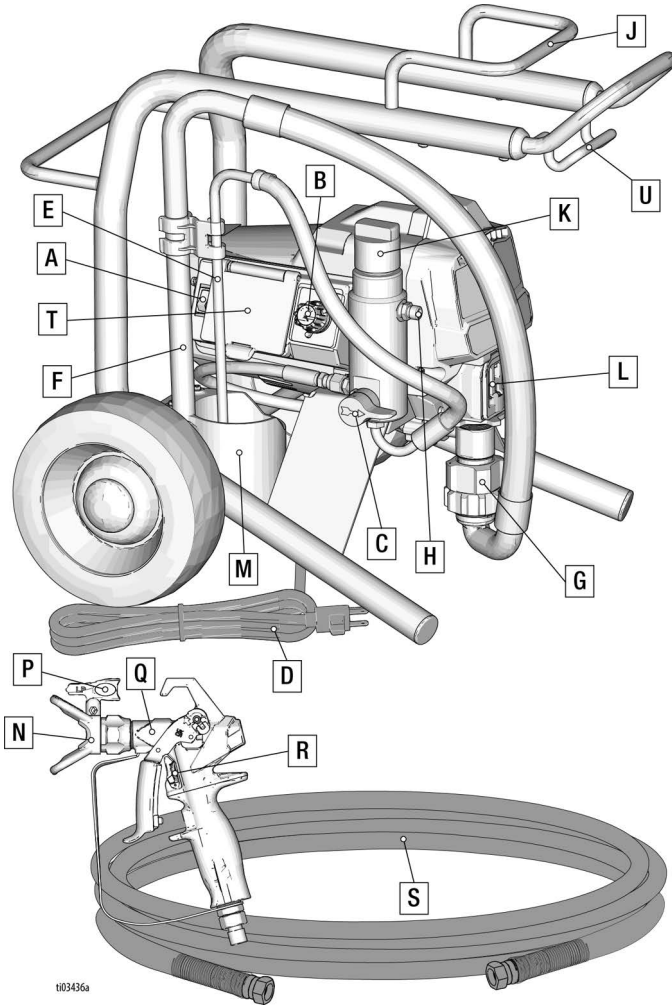


103390a

A	Iesl./izsl. slēdzis
B	Spiediena regulators
C	Galvenais vārsts
D	Barošanas vads
E	Iztukšošanas caurule
F	Šķidruma ieplūdes caurule
G	Sūknis
H	Šķidruma izplūde
J	Barošanas vada turētājs
K	Piekluve izsmidzinātāja filtram

L	Pirkstu aizsargierīce / TSL uzpildes punkts
M	Kausiņš pilieniem
N	Uzgaļa aizsargs
P	Izsmidzināšanas uzgalis
Q	Pistole
R	Sprūda fiksators
S	Bezgaisa šļūtene
T	Displejs (450/470 modeļi)
	Modeļa / sērijas numura marķējums (nav attēlots, atrodas iekārtas apakšpusē)

## Zemo ratiņu modeļi



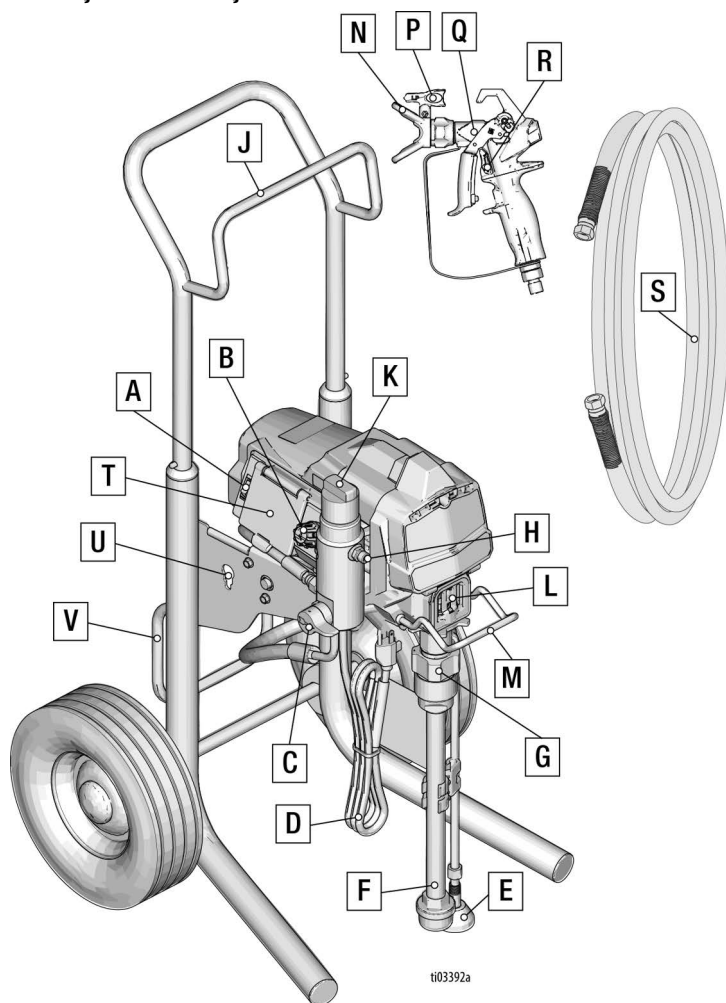
ti03436a

A	Iesl./izsl. slēdzis
B	Spiediena regulators
C	Galvenais vārsts
D	Barošanas vads
E	Iztukšošanas caurule
F	Šķidruma ieplūdes caurule
G	Sūknis
H	Šķidruma izplūde
J	Šļūtenes pakaramais
K	Piekļuve izsmidzinātāja filtram

L	Pirkstu aizsargierīce / TSL uzpildes punkts
M	Kausiņš pilieniem
N	Uzgaļa aizsargs
P	Izsmidzināšanas uzgalis
Q	Pistole
R	Sprūda fiksators
S	Bezgaisa šļūtene
T	Displejs (450/470 modeļi)
U	Spaiņa skava
Modeļa / sērijas numura marķējums (nav attēlots, atrodas iekārtas apakšpusē)	

# Sastāvdaļu identifikācija

## Augsto ratiņu modeļi



ti03392a

A	Iesl./izsl. slēdzis
B	Spiediena regulators
C	Galvenais vārsts
D	Barošanas vads
E	Iztukšošanas caurule
F	Šķidruma ieplūdes caurule
G	Sūknis
H	Šķidruma izplūde
J	Šļūtenes pakaramais
K	Piekluve izsmidzinātāja filtram
L	Pirkstu aizsargierīce / TSL uzpildes punkts

M	Spaiņa skava
N	Uzgaļa aizsargs
P	Izsmidzināšanas uzgalis
Q	Pistole
R	Sprūda fiksators
S	Bezgaisa šļūtene
T	Displejs (450/470 modeļi)
U	Stieņa regulēšanas rīks
V	Atbalsta kājiņa
	Modeļa / sērijas numura marķējums (nav attēlots, atrodas iekārtas apakšpusē)

# Zemēšana



Lai samazinātu statistiskās elektrības izlādes un strāvas trieciena risku, ierīcei jābūt iezemētai. Elektriskās vai statistiskās dzirksteles var izraisīt tvaikus, kas var aizdegties vai radīt sprādzienu. Nepareizs zemējums var izraisīt strāvas triecienu. Pareizs zemējums nodrošina vadu elektriskās strāvas novadīšanai.

Šis izsmidzinātājs ir aprīkots ar barošanas kabeli, kuram ir zemējuma vads ar atbilstošu zemējuma spraudni.

Kontaktdakša jāpievieno kontaktligzdai, kas pareizi uzstādīta un zemēta saskaņā ar visiem vietējiem noteikumiem un rīkojumiem.

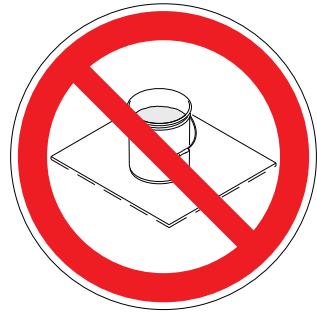
Nepārveidojiet komplekta spraudni; ja tas neder kontaktligzdā, palūdziet, lai kvalificēts elektriķis uzstāda pareizu kontaktligzdu.

## Pagarinātāji

Izmantojiet pagarinātāju ar nebojātu zemējuma kontaktu. Ja nepieciešams pagarinātājs, lietojiet minim. 3 vadu pagarinātāju, 2,5 mm<sup>2</sup>(12 AWG). **PIEZĪME.** Mazāks kalibrs vai garāki pagarinātāji var samazināt izsmidzinātāja veiktspēju.

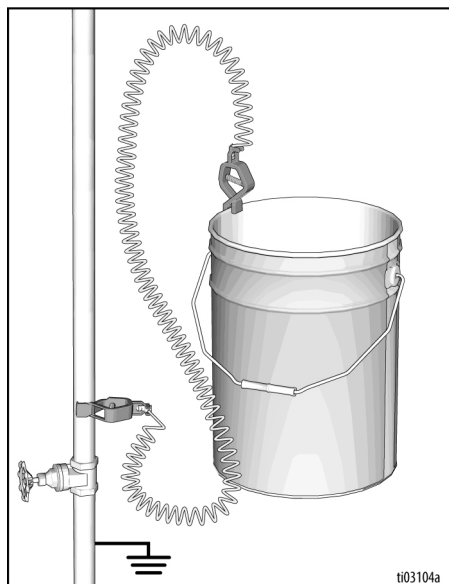
## Spaiņi

**Šķīdinātāji un šķidrums uz eļļas bāzes:** ievērojiet vietējos noteikumus. Izmantojiet tikai elektrovadītspējīgus metāla spaiņus, kas novietoti uz iezemētas virsmas, piemēram, betona. Nenovietojiet spaiņus uz elektrību nevadīošas virsmas, piemēram, uz papīra vai kartona, kas pārtrauc zemēšanas ķēdi.

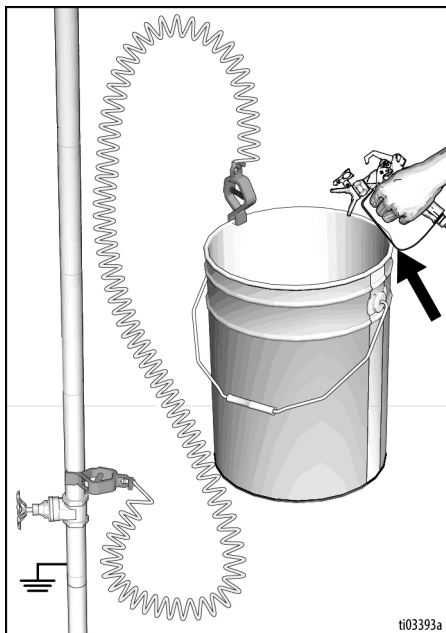


# Zemēšana

**Vienmēr zemējiet metāla spaini:**  
pievienojiet zemējuma vadu pie spaiņa.  
Piestipriniet vienu galu pie spaiņa un otru  
galu pie zemējuma, piemēram, metāla ūdens  
padeves caurules.



**Nodrošiniet nepārtrauktu zemēšanu,  
veicot skalošanu vai spiediena  
samazināšanu:** ieslēdziet pistoli, turot  
izsmidzinātāja metālisko daļu cieši  
pie iezemēta metāla spaiņa malas.



## Spiediena samazināšanas procedūra

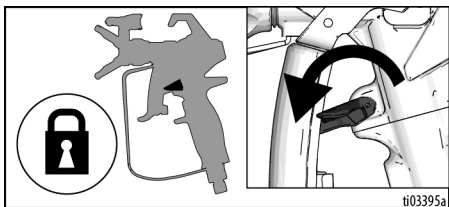


Ja redzat šo simbolu, skatiet sadaļu Spiediena samazināšanas procedūra.

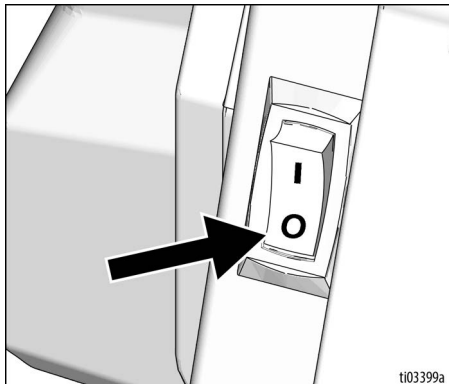


Šajā iekārtā saglabājas spiediens, līdz to manuāli samazina. Lai nepieļautu nopietnas traumas, ko var radīt šķidrums zem spiediena, piemēram, nokļūšana zem ādas, izšļakstīšanās un kustīgas daļas, rīkojieties saskaņā ar spiediena samazināšanas procedūru visos gadījumos, kad tiek apturēta smidzinātāja darbība, kā arī pirms smidzinātāja tīrīšanas vai pārbaudes un pirms iekārtas apkopes.

1. Aktivizējiet sprūda fiksatoru.



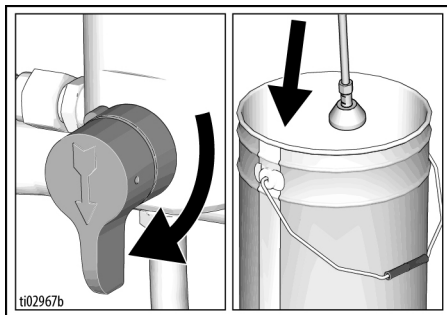
2. Pagrieziet ieslēgšanas/izslēgšanas slēdzi pozīcijā **OFF** (Izslēgts). Pagaidiet 60 sekundes, lai notiktu jaudas izkļiede.



3. Pagrieziet spiediena regulatoru līdz zemākajam iestatījumam.

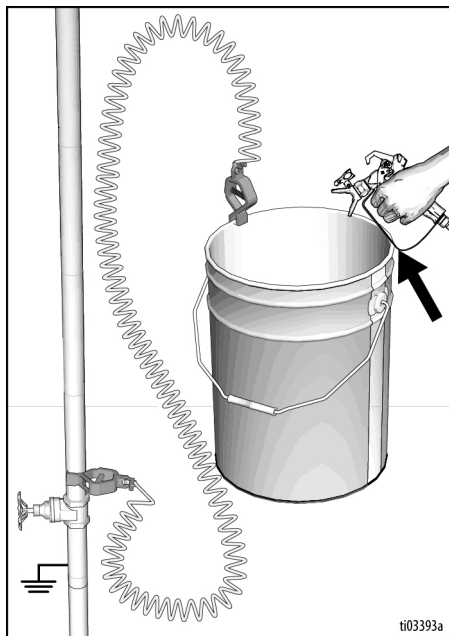


4. Ielieciet iztukšošanas cauruli spainī. Pagrieziet uzpildes vārstu uzpildes pozīcijā. Atstājiet uzpildes vārstu lejupvērstā (uzpildes) pozīcijā līdz nākamajai izsmidzināšanas reizei.



# Spiediena samazināšanas procedūra

5. Cieši turiet pistoles metāla daļu pie izemēta metāla spaiņa. Atbrīvojiet sprūda fiksatoru un iedarbiniet pistoli, lai samazinātu spiedienu.

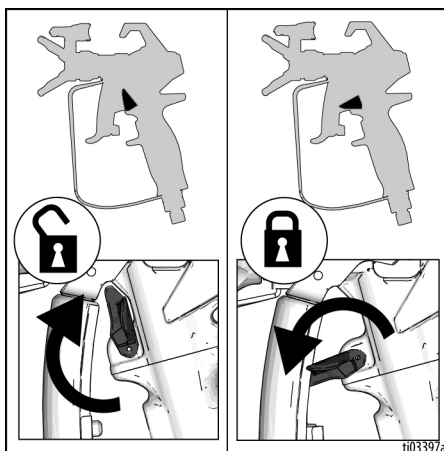


6. Aktivizējiet sprūda fiksatoru.
7. Ja jums šķiet, ka izsmidzināšanas uzgalis vai šļūtene ir aizsērējusi vai spiediens nav samazināts, veiciet tālāk norādītās darbības.
- Izmantojot uzgriežņu atslēgu, **ĻOTI LĒNĀM** atļaidiet uzgaļa aizsarga fiksācijas uzgriezni vai šļūtenes gala savienojumu, lai pakāpeniski atbrīvotu spiedienu.
  - Izmantojot uzgriežņu atslēgu, pilnībā atļaidiet uzgriezni vai savienojumu.
  - Iztīriet šļūtenes vai gala aizsprostojumu.

## Sprūda fiksators

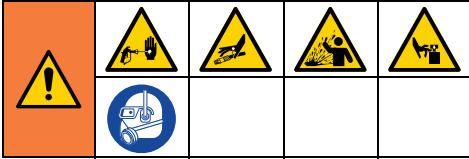
Lai novērstu ievainojumus, kad pistole netiek izmantota, vienmēr aktivizējiet pistoles sprūda fiksatoru, ja smidzinātājs tiek izslēgts vai atstāts bez uzraudzības.				

Lai novērstu pistoles nejaušu ieslēgšanos, to aktivizējot ar roku, kritiena vai trieciena rezultātā, kad beidzat izsmidzināšanu, vienmēr ieslēdziet sprūda fiksatoru.



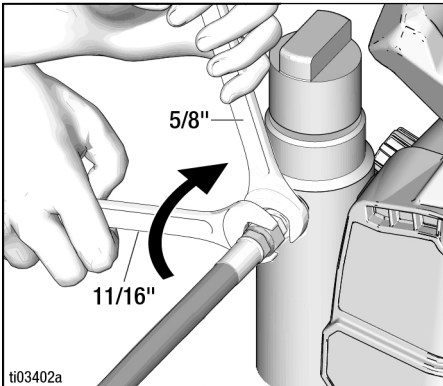


## Iestatīšana

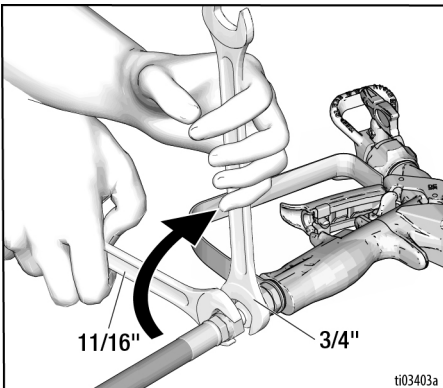


Pirmo reizi izsaņojot izsmidzinātāju vai pēc ilgstošas uzglabāšanas veiciet iestatīšanas procedūru. Kad ir veikta iestatīšana pirmajā lietošanas reizē, izņemiet transportēšanas aizbāzni no šķidruma izplūdes. Smidzinātājs ir aprīkots ar Pump Armor™ sistēmā.

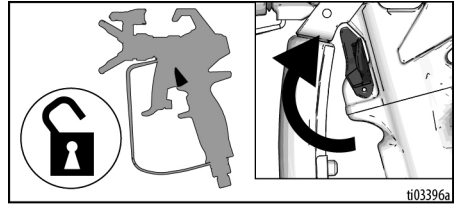
1. Pievienojiet Graco bezgaisa šļūteni šķidruma izplūdei. Izmantojiet divas uzgriežņu atslēgas, lai stingri to pievilktu.



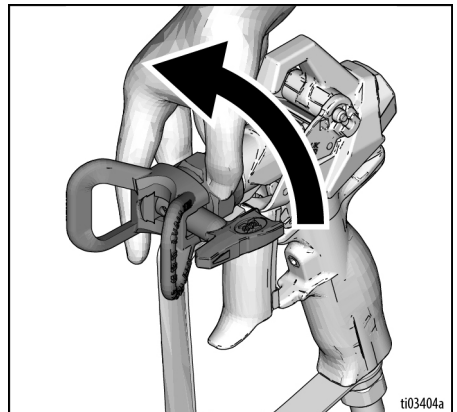
2. Pievienojiet šļūtenes otru galu pistolei.



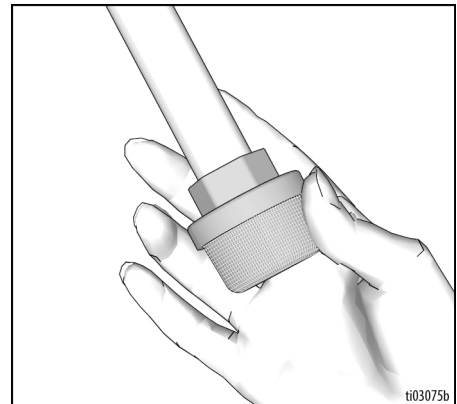
3. Izmantojiet divas uzgriežņu atslēgas, lai to stingri pievilktu.
4. Aktivizējiet sprūda fiksatoru.



5. Noņemiet uzgaļa aizsargu.



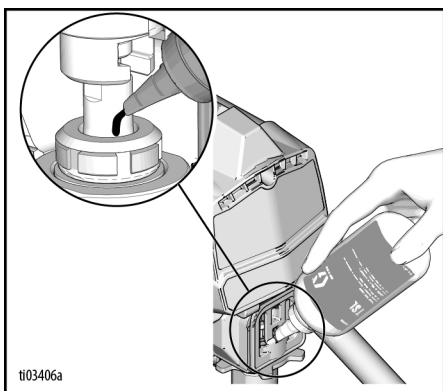
6. Pēc ilgstošas uzglabāšanas pārbaudiet, vai ieplūdes filtrā nav aizsērējumu un gružu.



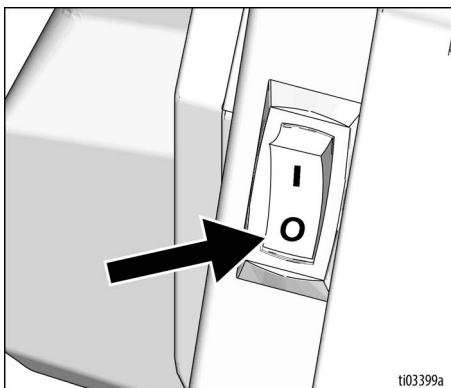
# Iestatīšana

7. Piepildiet atveres blīvējošo uzgriezni ar Throat Seal Liquid™ (TSL), lai novērstu priekšlaicīgu blīvējuma nolietošanos. Veiciet šīs darbības katru dienu vai katrā izsmidzināšanas reizē.

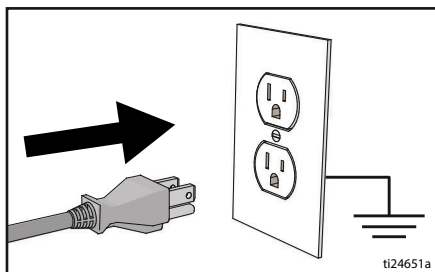
- levietojiet TSL balona sprauslu izsmidzinātāja priekšpusē esošā režģa augšējā centrālajā atvērumā.
- Saspiediet balonu, lai izvadītu pietiekamu daudzumu TSL un aizpildītu brīvo vietu starp sūkņa stieni un iepakojuma uzgriežņa blīvējumu.



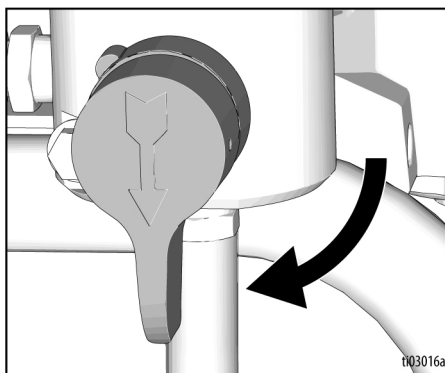
8. Pārlicinieties, vai ieslēšanas/izslēšanas slēdzis ir pozīcijā **OFF** (Izslēgts) un spiediena regulators ir pagriezts līdz zemākajam iestatījumam.



9. Iespraudiet strāvas vadu pareizi iezemētā elektrības kontaktligzdā.

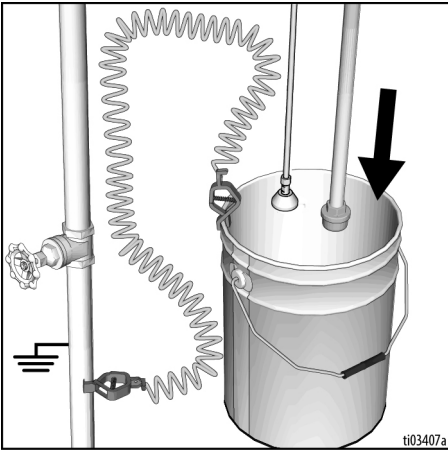


10. Pagrieziet uzpildes vārstu uzpildes pozīcijā.



11. Ievietojiet šķidruma iepilūdes cauruli ar iztukšošanas cauruli iezemētā metāla spainī, kas daļēji piepildīts ar skalošanas šķidrumu. Skatiet sadaļu **Zemēšana**, 13 lpp..

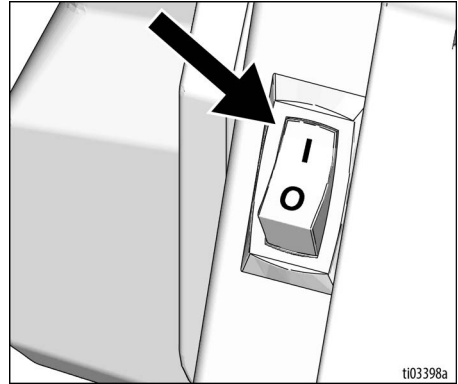
**PIEZĪME.** Pārbaudiet, vai skalošanas šķidrums ir saderīgs ar izsmidzināmo materiālu. Iespējams, būs jāveic otrreizēja skalošana, izmantojot saderīgu šķidrumu. Izmantojiet ūdeni lateksa krāsai vai saderīgu šķidrumu eļļas krāsai.



12. Pagrieziet spiediena regulatoru līdz zemākajam iestatījumam.



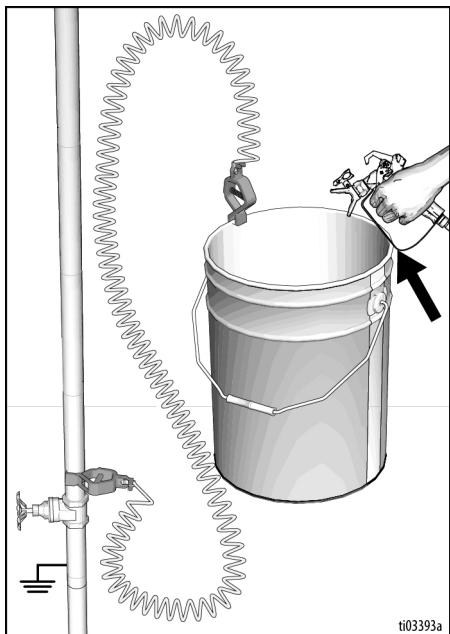
13. Pagrieziet ieslēgšanas/izslēgšanas slēdzi pozīcijā **ON** (ieslēgts).



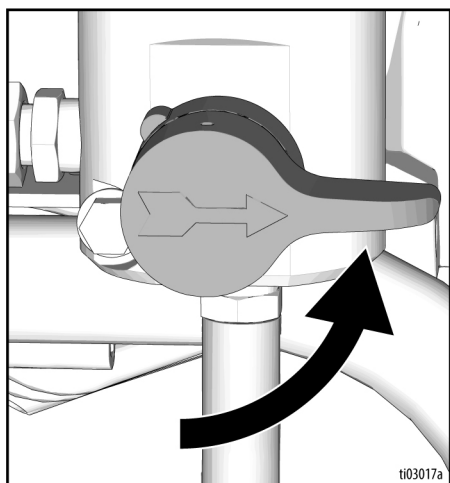
14. Palieliniet spiedienu par 1/2 apgriezienu, lai iedarbinātu motoru. Ļaujiet šķidrumam vienu minūti skaloties caur uzpildes šļūteni.



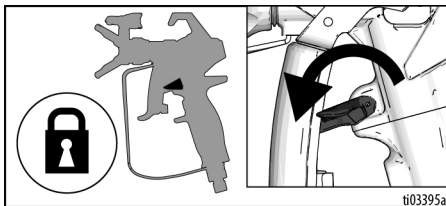
15. Cieši turiet pistoles metāla daļu pie iezemēta metāla spaiņa. Atbrīvojiet sprūda fiksatoru un iedarbiniet pistoli.



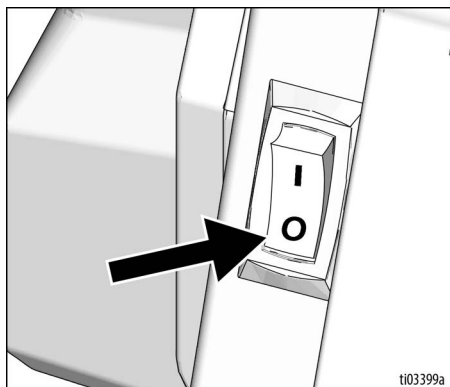
16. Turot pistoles sprūdu, pagrieziet uzpildes vārstu horizontāli izsmidzināšanas pozīcijā. Skalojiet, līdz tas ir tīrs.



17. Atbrīvojiet pistoles sprūdu un aktivizējiet sprūda fiksatoru.

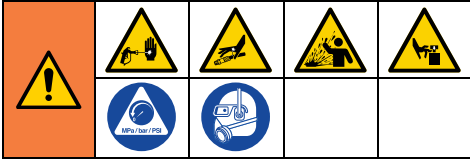


18. Pagrieziet ieslēgšanas/izslēgšanas slēdzi pozīcijā **OFF** (Izslēgts).

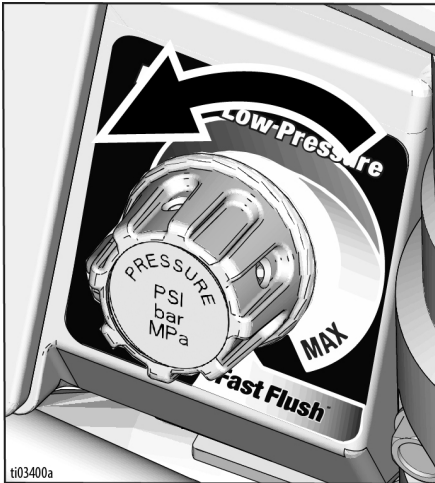


19. Ja sākotnējais skalošanas šķidrums nav saderīgs ar smidzināmo krāsu, ir nepieciešama otra skalošana. Atkārtojiet 11.–18. darbību.
20. Smidzinātājs ir gatavs ieslēgšanai un smidzināšanai.

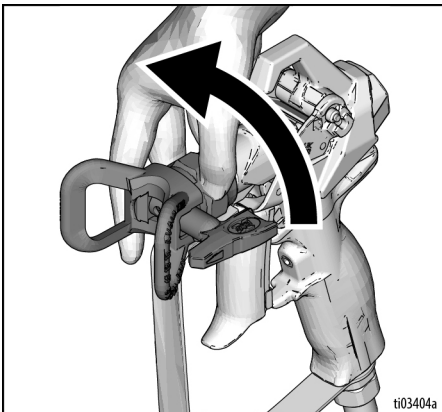
# Palaide



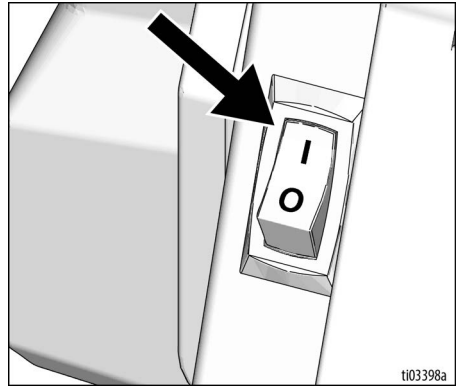
1. Veiciet darbības, kas aprakstītas sadaļā **Spiediena samazināšanas procedūra**, 15 lpp..
2. Pagrieziet spiediena regulatoru līdz zemākajam iestatījumam.



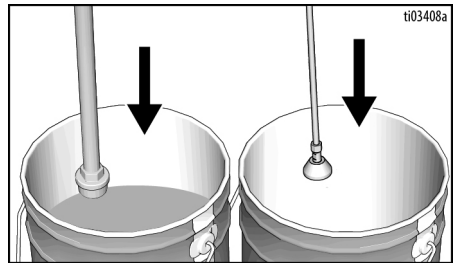
3. Noņemiet uzgaļa aizsargu.



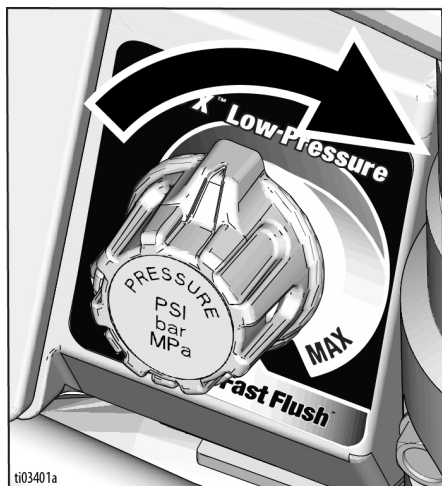
4. Pagrieziet ieslēgšanas/izslēgšanas slēdzi pozīcijā **ON** (ieslēgts).



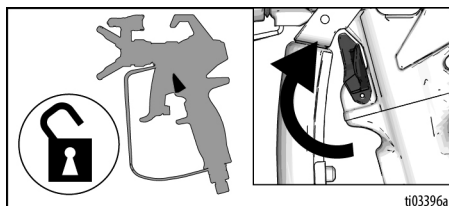
5. Ievietojiet šķidruma ieplūdes cauruli krāsas spainī. Ievietojiet iztukšošanas cauruli atkritumu spainī.



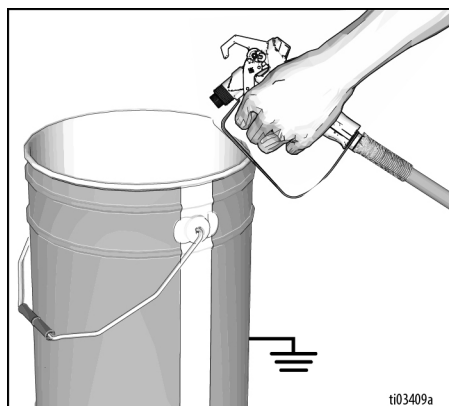
6. Palieliniet spiedienu par 1/2 apgrieziena, lai iedarbinātu motoru. Ļaujiet krāsai plūst caur izsmidzinātāju, līdz krāsa izplūst pa iztukšošanas cauruli.



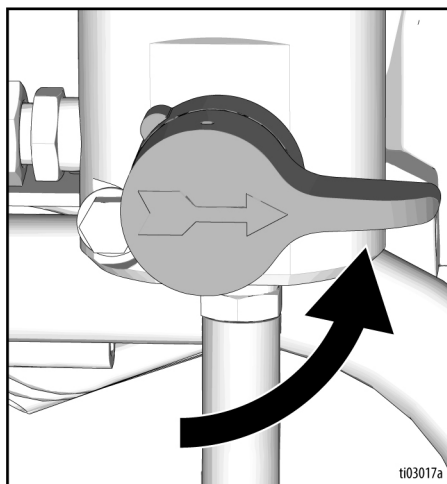
7. Atbrīvojiet sprūda fiksatoru.



8. Turiet pistoli pret izņemtu metāla atkritumu spaini.



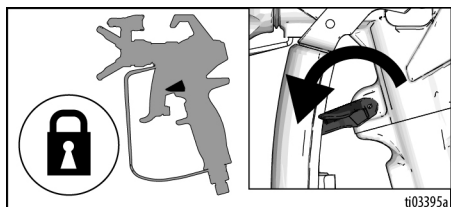
9. Turot pistoles sprūdu, pagrieziet uzpildes vārstu horizontāli izsmidzināšanas pozīcijā. Darbiniet pistoli vismaz vienu minūti vai 10 sekundes pēc krāsas parādīšanās.



10. Atbrīvojiet pistoles sprūdu un aktivizējiet sprūda fiksatoru.



Augstspiediena smidzinātājs var ievadīt ķermenī toksiskus un izraisīt nopietnas traumas. Neapturiet noplūdes ar roku vai drānu.



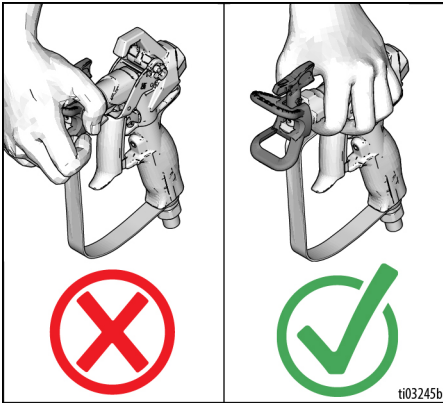
11. Pārbaudiet, vai bezgaisa šļūtenē un šļūtenes savienojumos nav noplūdes. Ja rodas noplūde, veiciet darbības, kas aprakstītas sadaļā **Spiediena samazināšanas procedūra**, 15 lpp., pēc tam pievelciet visus stiprinājumus un atkārtojiet sadaļā **Palaide** aprakstīto procedūru. Ja noplūdes nav, veiciet darbības, kas aprakstītas sadaļā **Ekspluatācija**, 23 lpp..

## Ekspluatācija

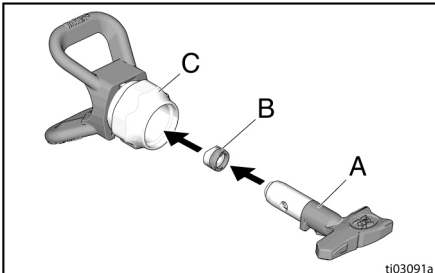
### Izsmidzināšanas uzgaļa uzlikšana



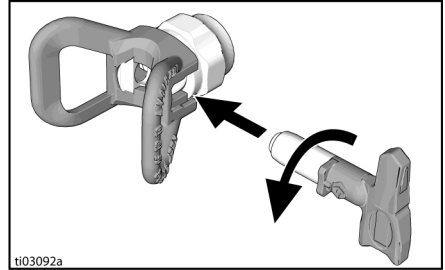
Lai novērstu smagas traumas, ko rada nokļūšana zem ādas, uzliekot vai noņemot izsmidzināšanas uzgali un uzgaļa aizsargu, nelieciet roku izsmidzināšanas uzgaļa priekšā.



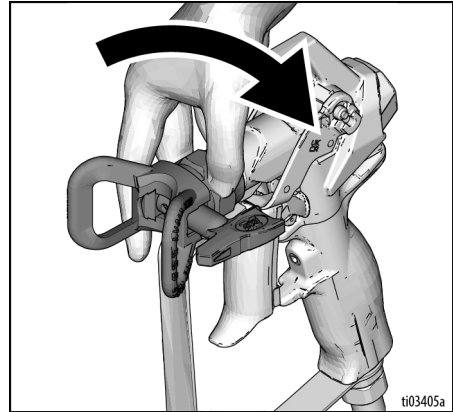
1. Veiciet darbības, kas aprakstītas sadaļā **Spiediena samazināšanas procedūra**, 15 lpp..
2. Izmantojiet izsmidzināšanas uzgali (A), lai ievietotu OneSeal™ (B) un uzgaļa ligzdu uzgaļa aizsargā (C).



3. Ievietojiet izsmidzināšanas uzgali.

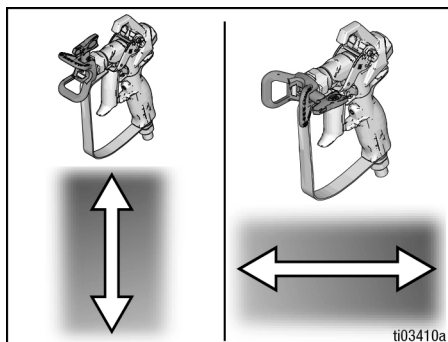


4. Pieskrūvējiet iekārtas mezglu pistolei. Pievelciet.



## Izsmidzinātāja salāgošana

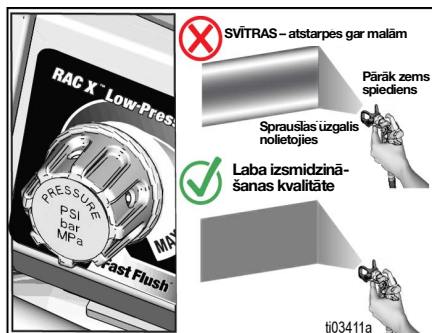
1. Samaziniet spiedienu. Veiciet darbības, kas aprakstītas sadaļā **Spiediena samazināšanas procedūra**, 15 lpp..
2. Aktivizējiet sprūda fiksatoru.
3. Atlaidiet uzgaļa aizsarga fiksācijas uzgriezni.
4. Salāgojiet aizsargu horizontāli, lai izsmidzinātu horizontāli, vai vertikāli, lai izsmidzinātu vertikāli.



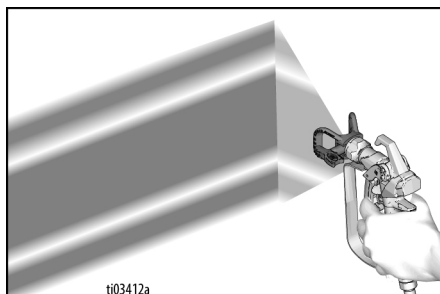
5. Kad vēlamais iestatījums ir noregulēts, ar roku pievelciet aizsarga fiksācijas uzgriezni.

## Izsmidzināšana

Ja izmanto RAC X™ LP reversīvo zemspiediena izsmidzināšanas uzgali, smidzināšanas spiediens var būt zemāks. Izsmidzinot ar zemu spiedienu, ir mazāks risks izsmidzināt pārāk daudz materiāla, un izsmidzināšanas uzgali mazāk nolietojas. Noregulējiet smidzinātāja spiedienu, lai neizsmidzinātu pārāk daudz materiāla.

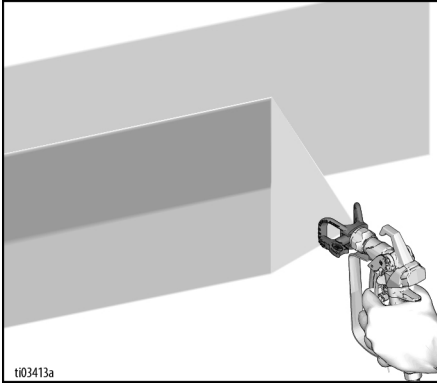


1. Izsmidziniet pārbaudes pārklājumu. Palieliniet spiedienu, lai novērstu sabiezējumus gar malām.





2. Izmantojiet mazāka izmēra uzgali, ja ar spiediena regulēšanu nevar novērst malu sabiezējumus.
3. Turiet pistoli perpendikulāri, 10–12 collu (25–30 cm) attālumā no virsmas. Izsmidziniet uz priekšu un atpakaļ; pārklājiet par 50%.

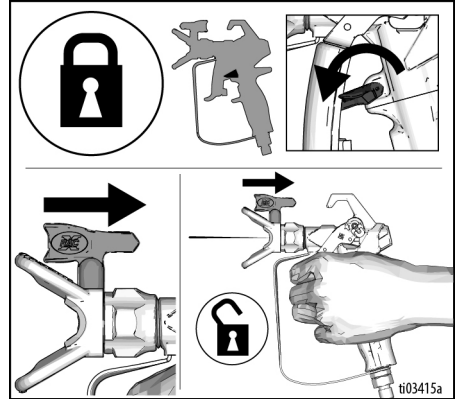


4. Iedarbiniet pistoli pēc kustības. Pirms pārtraukšanas atlaidiet sprūdu. Papildinformāciju par izsmidzināšanu skatiet atsevišķajā pistoles rokasgrāmatā.

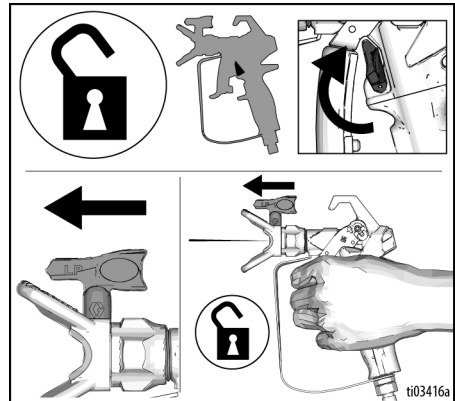
## Uzgaļa aizsērējuma tīrīšana



1. Atbrīvojiet sprūdu. Aktivizējiet sprūda fiksatoru. Pagrieziet izsmidzināšanas uzgali aizsērējuma tīrīšanas pozīcijā. Atbrīvojiet sprūda fiksatoru. Iedarbiniet pistoli atkritumiem paredzētā vietā, lai iztīrītu aizsērējumu.

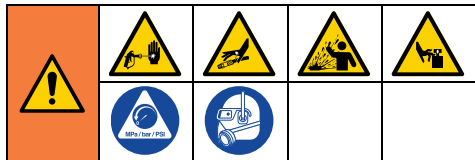


2. Aktivizējiet sprūda fiksatoru. Pagrieziet izsmidzināšanas uzgali izsmidzināšanas pozīcijā. Atbrīvojiet sprūda fiksatoru un turpiniet izsmidzināšanu.

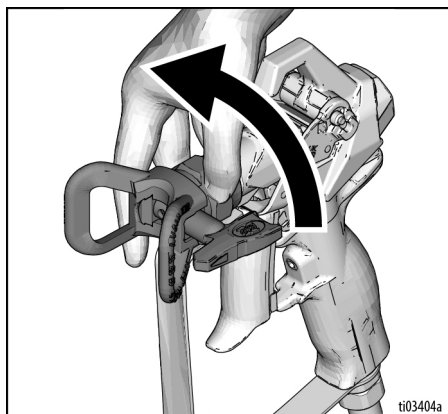


**PIEZĪME.** Ja izsmidzināšanas uzgalis joprojām ir aizsērējis, atkārtojiet 1. un 2. darbību. Ja tas joprojām ir nosprostots, iespējams, izsmidzināšanas uzgalis būs jānomaina.

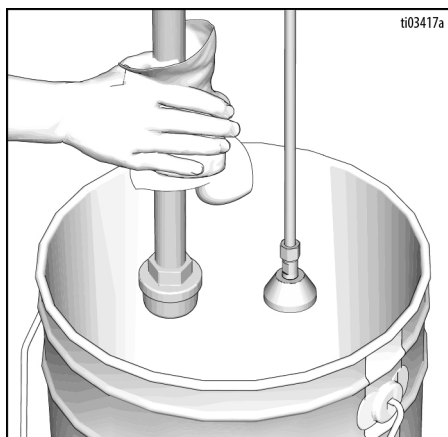
## Tīršana



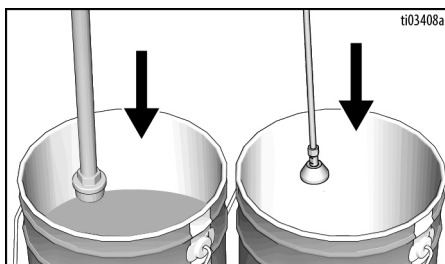
1. Veiciet darbības, kas aprakstītas sadaļā **Spiediena samazināšanas procedūra**, 15 lpp..
2. Noņemiet uzgaļa aizsargu un izsmidzināšanas uzgali. Papildinformāciju skatiet atsevišķajā pistoles rokasgrāmatā.



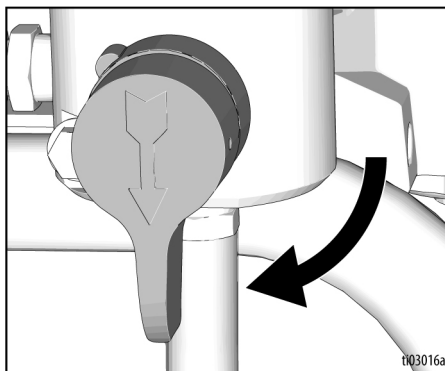
3. Noņemiet šķidruma iepilūdes cauruli un iztukšošanas cauruli no krāsas, noslaukiet lieko krāsu ārpusē.



4. Ievietojiet šķidruma iepilūdes cauruli skalošanas šķidrumā. Izmantojiet ūdeni ūdenskrāsai un saderīgu šķidrumu eļļas krāsai. Ievietojiet iztukšošanas cauruli atkritumu spainī.

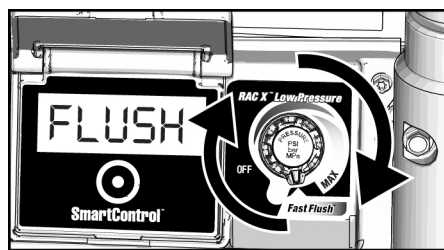


5. Pagrieziet uzpildes vārstu uzpildes pozīcijā.

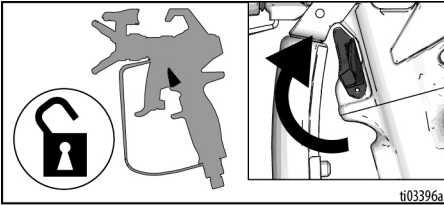


6. Pagrieziet spiediena vadības pogu līdz iestatījumam FastFlush™.

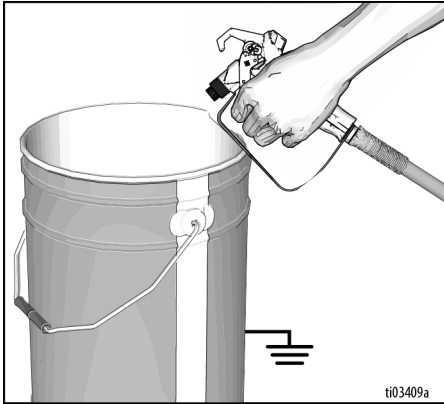
**PIEZĪME.** Aktivizējot FastFlush, pogai ir jūtama atdure un displejā mirgo uzraksts "FLUSH" (Skalošana). Papildinformāciju skatiet sadaļā **FastFlush™**, 32 lpp.



7. Atbrīvojiet sprūda fiksatoru. Turiet pistoli pret iezemētu metāla spaini. Nepārtraukti darbiniet pistoli.



ti03396a



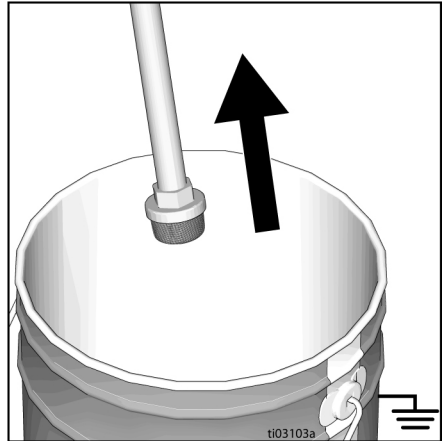
ti03409a

8. Turot pistoles sprūdu, pagrieziet uzpildes vārstu izsmidzināšanas pozīcijā. Turpiniet turēt pistoles sprūdu vienu minūti vai līdz brīdim, kad atkritumu spainī ir redzams tīrs skalošanas šķidrums.



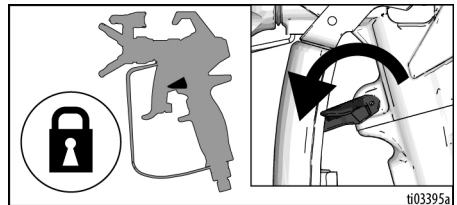
ti03418a

9. Iedarbinot pistoli, paceliet iesūkšanas cauruli virs skalošanas šķidruma, lai izvadītu šķidrumu no šļūtenes. Turpiniet turēt sprūdu, līdz šķidrums pārstāj plūst.



ti03103a

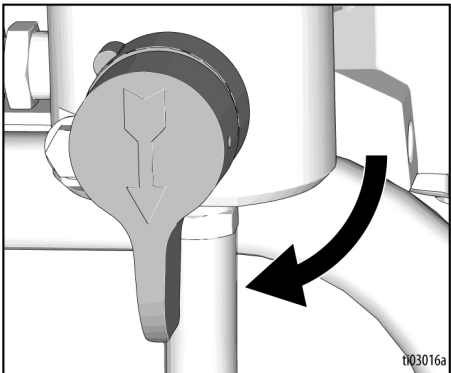
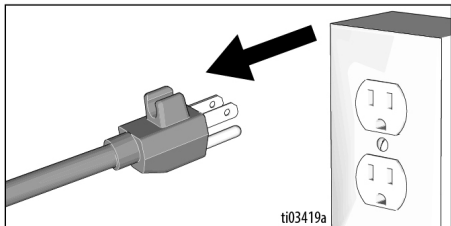
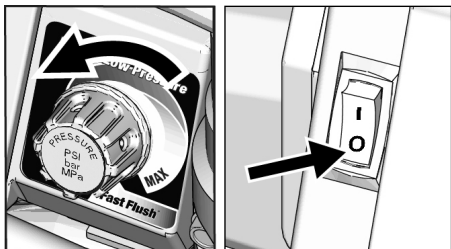
10. Aktivizējiet sprūda fiksatoru.



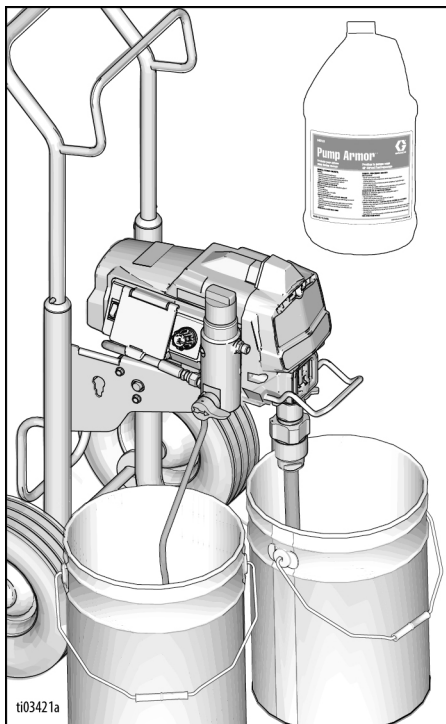
ti03395a

# Ekspluatācija

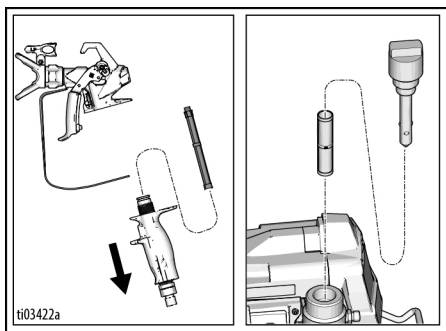
11. Pagrieziet spiediena regulatora pogu līdz zemākā spiediena iestatījumam un pagrieziet ieslēgšanas/izslēgšanas slēdzi pozīcijā **OFF** (izslēgts). Atvienojiet smidzinātāju no barošanas avota. Pagrieziet uzpildes vārstu uzpildes pozīcijā.



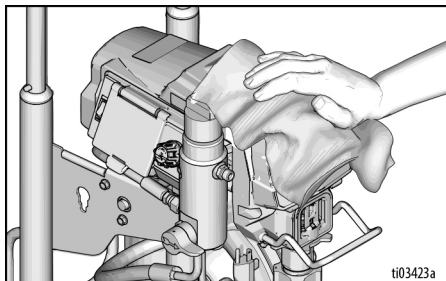
12. Ja skalojat ar ūdeni, izskalojiet vēlreiz ar saderīgu šķidrumu vai Graco Pump Armor™, lai nodrošinātu aizsargkārtu pret sasaldšanu un koroziju.



13. Veiciet darbības, kas aprakstītas sadaļā **Spiediena samazināšanas procedūra**, 15 lpp..
14. Noņemiet filtru no pistoles un smidzinātāja (ja uzstādīts). Iztīriet un pārbaudiet. Uzstādiet jaunu filtru, ja konstatējat bojājumus. Skatiet atsevišķo pistoles rokasgrāmatu.



15. Noslaukiet smidzinātāju, šļūteni un pistoli ar ūdeni vai saderīgā šķīdumā samērcētu drānu.



## Digitālais displejs

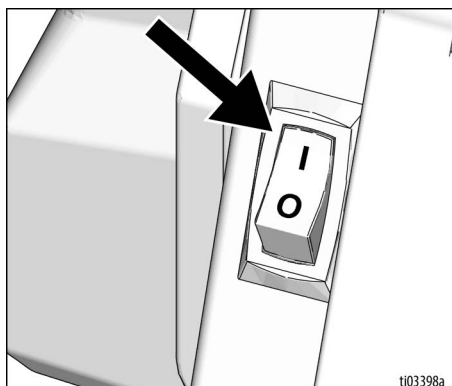
450 ir 470 modeliai ir aprīkoti ar digitālo displeju. Šajā sadaļā skaidrots, kā izmantot šo funkciju.



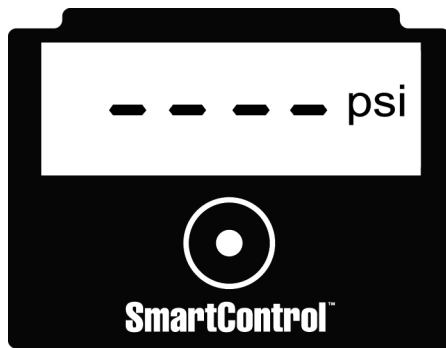
### Galvenā darbības izvēlne

Īsi nospiežot displeja pogu, tiek parādīts nākamais displejs. Lai mainītu mērvienības, turiet displeja pogu nospiestu desmit sekundes vai divas sekundes, lai atiestatītu datus.

1. Veiciet darbības, kas aprakstītas sadaļā **Spiediena samazināšanas procedūra**, 15 lpp..
2. Pieslēdziet smidzinātāju zemētai kontaktligzdai. Pagrieziet ieslēgšanas/izslēgšanas slēdzi pozīcijā **ON** (ieslēgts).

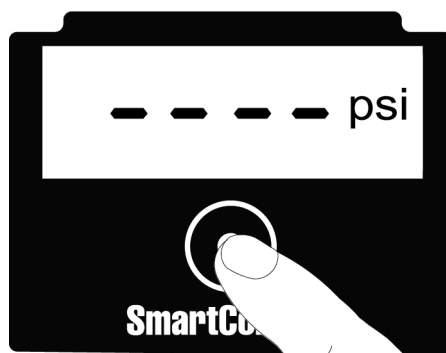


3. Tiek parādīts spiediena displejs. Ja spiediens ir mazāks nekā 1,4 MPa (14 bāri, 200 psi), parādās svītras.



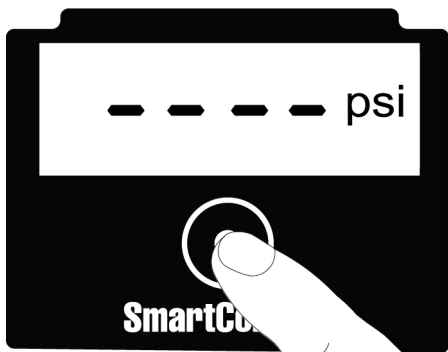
4. Īsi nospiediet displeja pogu, lai pārslēgtu uz darba galoniem (vai lietriem x10).

**PIEZĪME.** Īsu brīdi tiek parādīts uzraksts "JOB" (Darbs), pēc tam – ārpus FastFlush izsmidzinātie galoni.



5. Turiet nospiestu displeja pogu, lai atiestatītu uz nulli, vai īsi nospiediet pogu, lai pārietu uz ekspluatācijas laika galoniem (vai litriem x10).

**PIEZĪME.** Īsu brīdi tiek parādīts uzraksts "LIFE" (Ekspluatācija), pēc tam – ārpus FastFlush izsmidzinātie galoni.



ti03426a

6. Lai mainītu spiediena mērvienības (psi, bāri vai MPa), desmit sekundes turiet nospiestu displeja pogu, līdz tiek parādītas vēlamās mērvienības. Atlasot bārus vai MPa, galoni tiek mainīti uz litriem x10.

**PIEZĪME.** Tas darbojas TIKAI tad, ja tiek parādīts spiediens. Spiediena mērvienības tiek parādītas displeja labajā pusē.

7. Īsi nospiediet pogu, lai pārietu uz Watchdog™. Turiet nospiestu displeja pogu, lai iespējotu Watchdog.



ti03478a

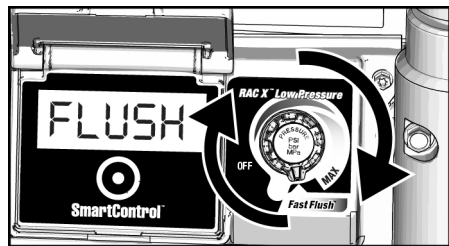
**PIEZĪME.** Ja Watchdog ir iespējots, spiediena ekrānā parādās simbols "W".



ti03479a

## FastFlush™

450 ir 470 modeliai ir aprīkoti ar FastFlush — spēcīgas plūsmas tīrīšanas sistēmu, ar kuru smidzinātāju var iztīrīt divreiz ātrāk, izmantojot uz pusi mazāk tīrīšanas šķidrums. Lai aktivizētu FastFlush, pagrieziet spiediena vadības pogu līdz iestatījumam FastFlush. Aktivizējot FastFlush, pogai ir jūtama atdure un displejā mirgo uzraksts “FLUSH” (Skalošana).



**PIEZĪME.** Funkcija FastFlush ir īpaši veidota smidzinātāja iekšējo daļu tīrīšanai, un to drīkst izmantot tikai ar skalošanas šķidrums, piemēram, ūdeni vai vaitspirtu. Izmantojot FastFlush, smidzinātājs neizsmidzina krāsu vai citus materiālus.

## Watchdog

450 ir 470 modeliai ir aprīkoti ar Watchdog™ sūkņa aizsardzības sistēmu, kas automātiski izslēdz sūkni, kad beidzas materiāls vai ir zaudēts spiediens.

Ja materiāla līmenis krāsas spainī ir zem iesūkšanas caurules, smidzinātājs zaudē spiedienu un vairs neapstājas, kad pistole tiek atlaista. Watchdog to konstatē un neļauj smidzinātājam darboties un nevajadzīgi nolietot sūkni. Kamēr Watchdog ir apstādināts smidzinātājs, displejā būs redzams uzraksts “EMPTY” (TUKŠS).

Lai restartētu smidzinātāju, nospiediet displeja pogu un uzpildiet smidzinātāju, lai atsāktu izsmidzināšanu.

**PIEZĪME.** Watchdog nedarbojas ar spiedienu, kas mazāks par 1000 psi (69 bāri, 6,9 MPa).

**PIEZĪME.** Smidzinātāja tīrīšanas laikā ir ieteicams deaktivizēt Watchdog.

Ir trīs Watchdog jutības līmeņi, kurus var iestatīt saglabāto datu displejā; skatiet **Saglabāto datu displejs**, 33 lpp..

**Zems:** Šis ir vismazāk jutīgais iestatījums, un pirms Watchdog aktivizēšanas prasa izsmidzināt visvairāk materiāla.

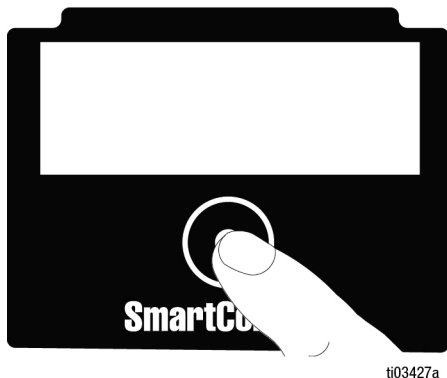
**Vidējs:** Šis ir vidēja līmeņa jutības iestatījums – starp augstu un zemu.

**Augsts:** Šis ir visjutīgākais iestatījums. Watchdog ātri aktivizēsies. Šajā režīmā var rasties viltus iedarbināšana. Ja tā notiek, izvēlieties zemāku jutību.



## Saglabāto datu displejs

1. Veiciet darbības, kas aprakstītas sadaļā **Spiediena samazināšanas procedūra**, 15 lpp..
2. Turiet nospiestu displeja pogu, vienlaikus pagriežot ieslēgšanas/izslēgšanas slēdzi pozīcijā **ON** (ieslēgts).



**PIEZĪME.** Īsu brīdi ir redzams uzraksts “SERIAL CODE” (Sērijas kods), pēc tam – sērijas numurs.



3. Īsi nospiediet displeja pogu, lai skatītu motora datus.

**PIEZĪME.** Īsu brīdi ir redzams uzraksts “MOTOR” (Motors), pēc tam tiek parādīts kopējais motora darbības laiks.

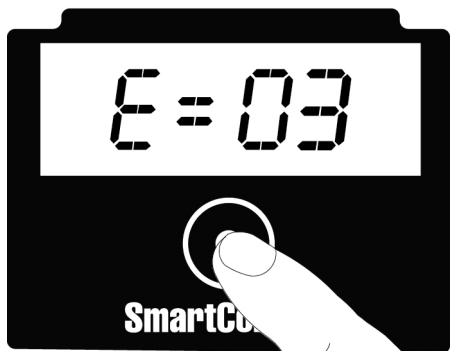


4. Īsi nospiediet displeja pogu; tiek parādīts pēdējais kļūdas kods: piem., **E=03**. Informāciju par traucējumu novēršanu skatiet sadaļā **Elektroapgāde**, 41 lpp..



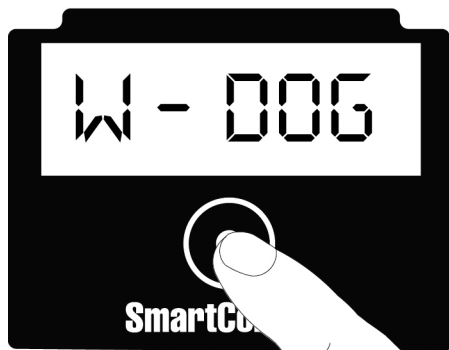
# Ekspluatācija

5. Turiet nospiestu displeja pogu, lai nodzēstu kļūdas kodu uz NONE (Nav).



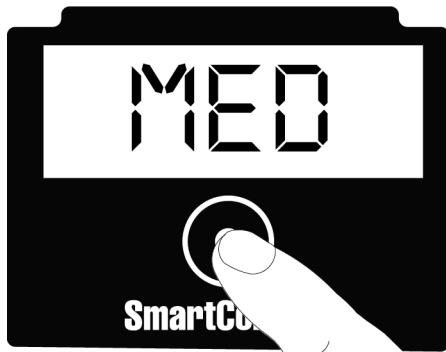
ti03430a

6. Īsi nospiediet displeja pogu, lai pārietu uz Watchdog iestatījumu.



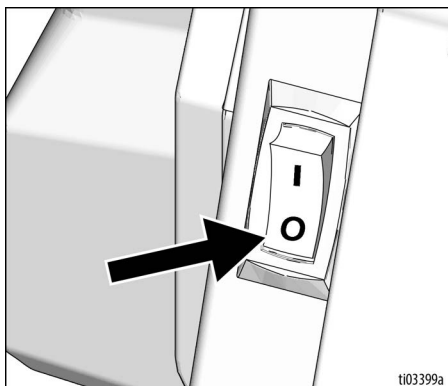
ti03478a

7. Turiet nospiestu izvēlnes pogu, lai mainītu Watchdog jutības iestatījumu (High (Augsts), Medium (Vidējs), Low (Zems)). Noklusējuma iestatījums ir Low (Zems).



ti03483a

8. Īsi nospiediet displeja pogu, lai pārietu uz programmatūras pārskatu.
9. Īsi nospiediet displeja pogu, lai pārietu uz **Pogas kalibrēšana**, 35 lpp., un **Regulatora kalibrēšana**, 36 lpp..
10. Pagrieziet ieslēgšanas/izslēgšanas slēdzi pozīcijā **OFF** (Izslēgts), lai izietu no saglabāto datu režīma.

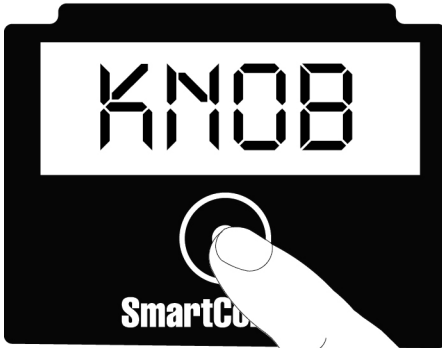


ti03399a

## Pogas kalibrēšana

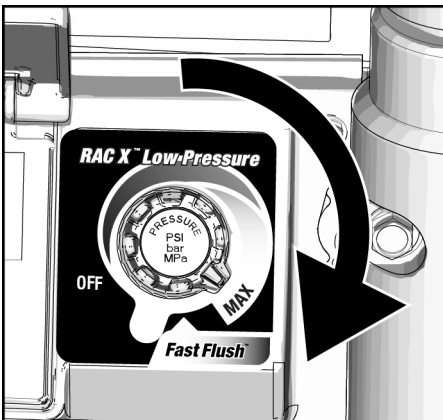
**PIEZĪME.** Pogas kalibrēšana jāveic ikreiz, kad ir uzstādīts jauns spiediena regulators (potenciometrs) vai nomainīts vadības panelis.

1. Lai veiktu pogas kalibrēšanu, atveriet sekundāro izvēlni, turot nospiestu izvēlnes pogu, kamēr ieslēdzat smidzinātāju.
2. Izmantojiet displeja pogu, lai pārvietotos pogas kalibrēšanas ekrānā.



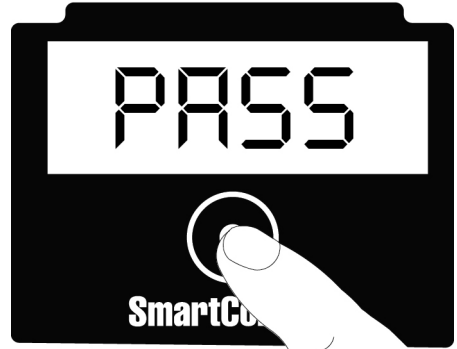
ti03484a

3. Iestatiet potenciometru maksimālajā izsmidzināšanas pozīcijā tieši pirms FastFlush.



ti03485a

4. Turiet nospiestu displeja pogu, līdz displejā tiek parādīts PASS (Izturēts).



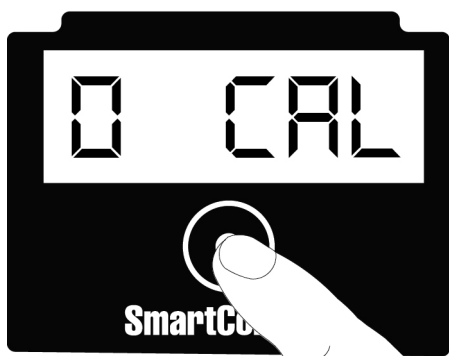
ti03486a

5. Pirms smidzinātāja restartēšanas un atkārtotas lietošanas pagrieziet potenciometra pogu atpakaļ pozīcijā **OFF** (Izslēgts).

## Regulatora kalibrēšana

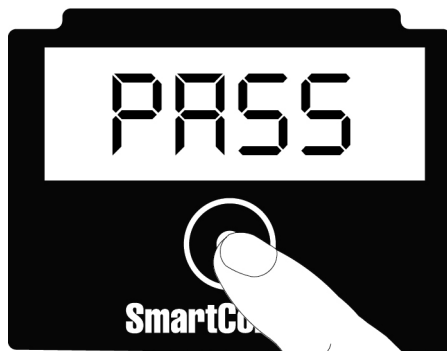
**PIEZĪME.** Regulatora kalibrēšana jāveic ikreiz, kad ir uzstādīts jauns regulators vai nomainīts vadības panelis.

1. Veiciet darbības, kas aprakstītas sadaļā **Spiediena samazināšanas procedūra**, 15 lpp..
2. Lai veiktu devēja kalibrēšanu, atveriet sekundāro izvēlni, turot nospiestu displeja pogu, kamēr ieslēdzat izsmidzinātāju.
3. Izmantojiet displeja pogu, lai kalibrēšanas ekrānā pārietu uz pozīciju 0 (nulle).



ti03487a

4. Pārliecinieties, vai uzpildes vārsts ir pavērsts lejup uzpildes pozīcijā un smidzinātājā nav spiediena.
5. Turiet nospiestu displeja pogu, līdz displejā tiek parādīts Pass (Izturēts).



ti03486a

## Apkope

Ir svarīgi veikt regulāru apkopi, lai nodrošinātu izsmidzinātāja pareizu darbību. Apkope nozīmē standarta darbību veikšanu, lai nodrošinātu izsmidzinātāja darbību un novērstu problēmu rašanos nākotnē.




Darbība	Intervāls
Pārbaudiet/tīriet izsmidzinātāja filtru, šķidrums ieplūdes filtru un pistoles filtru.	Ik dienu vai katrā izsmidzinātāja lietošanas reizē
Pārbaudiet, vai motora aizsargkanāli nav bloķēti.	Ik dienu vai katrā izsmidzinātāja lietošanas reizē
Papildiniet TSL caur TSL uzpildes punktu.	Ik dienu vai katrā izsmidzinātāja lietošanas reizē
Pārbaudiet, vai izsmidzinātājs pārtrauc darbību. Ja izsmidzinātāja pistole NAV aktivizēta, izsmidzinātāja motoram ir jāpārtrauc darbība, un tas nedrīkst atsākt darbību, līdz pistole tiek atkal aktivizēta. Ja smidzinātājs atsāk darbību, kad pistole NAV aktivizēta, pārbaudiet, vai sūknī nav iekšējas/ārējas noplūdes, un pārbaudiet, vai nav radusies noplūde uzpildes vārstā.	Ik pēc 1000 galoniem (3785 litri)
Kakliņa uznavas blīvējuma pielāgošana. Ja pēc ierīces ilglaicīga lietojuma sūkņa blīvējumā rodas noplūde, pievelciet blīvējuma uzgriezni virzienā uz leju, līdz noplūde tiek apturēta vai samazinās. Tas atļauj sūknēt apmēram 100 galonu papildus pirms nepieciešama nomainīšana. Blīvējuma uzgriezni var pievilkt, nenoņemot blīvredzenu.	Pēc nepieciešamības atkarībā no lietojuma

## Otrreizēja pārstrāde un likvidēšana

### Produkta darbmūža beigas

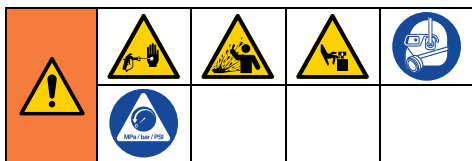
Produkta darbmūža beigās izjauciet un nododiet to pārstrādei atbildīgā veidā.

- Veiciet darbības, kas aprakstītas sadaļā **Spiediena samazināšanas procedūra**, 15 lpp.
- Iztukšojiet un iznīciniet šķidrums, ievērojot piemērojamus noteikumus. Izlasiet materiāla ražotāja drošības datu lapu.

- Izņemiet motorus, baterijas, shēmas plates, LCD (šķidro kristālu displejus) un citas elektroniskās detaļas. Pārstrādājiet atbilstoši piemērojamajiem noteikumiem.
- Neizmetiet elektroniskās detaļas sadzīves vai komerciālajos atkritumos.  

- Atlikušo izstrādājumu nogādājiet pārstrādes vietā.

## Problēmu novēršana

### Mehāniska/šķidruma plūsma



Lai novērstu nopietnas traumas, ko var izraisīt šķidrums zem spiediena, piemēram, izkļūšana cauri ādai, šķidruma izšļakstīšanās un kustīgas detaļas, rīkojieties saskaņā ar norādījumiem sadaļā **Spiediena samazināšanas procedūra**, katreiz, kad izsmidzināšana pabeigta, un pirms iekārtas tīrīšanas, pārbaudes vai apkopes.

Traucējumu novēršanas laikā nepieskarieties kustīgām daļām.

1. Pirms pārbaudēm un remontiem veiciet darbības, kas aprakstītas sadaļā **Spiediena samazināšanas procedūra**, 15 lpp..
2. Pirms ierīces izjaukšanas pārbaudiet visas iespējamās kļūmes un to iemeslus.

Problēma	Ko pārbaudīt Ja pārbaudē defekts nav konstatēts, veiciet nākamo pārbaudi.	Kādas darbības veicamas Ja pārbaudē konstatēts defekts, skatiet šo aili
Sūkņa jauda ir zema vai izsmidzināšanas plūsma ir sliktā.	Nodilis izsmidzināšanas uzgalis.	Nomainiet izsmidzināšanas uzgali. Skatiet atsevišķo pistoles vai uzgaļa rokasgrāmatu.
	Aizsērējis izsmidzināšanas uzgalis.	Atbrīvojiet spiedienu. Pārbaudiet un iztīriet izsmidzināšanas uzgali. Skatiet sadaļu <b>Uzgaļa aizsērējuma tīrīšana</b> , 25 lpp..
	Aizsērējis ieplūdes sietiņš.	Noņemiet un iztīriet, pēc tam uzlieciet atpakaļ.
	Nepareizs ieplūdes vārsta lodītes un virzuļa lodītes novietojums.	Noņemiet ieplūdes vārstu un iztīriet. Pārbaudiet, vai lodītes un ligzdās nav ierobijumu; nomainiet, ja nepieciešams. Skatiet sūkņa rokasgrāmatu. Pirms lietošanas filtrējiet krāsu, lai atdalītu daļiņas, kas var aizsprostot sūkni.
	Aizsērējis vai netīrs šķidruma filtrs vai uzgaļa filtrs.	Iztīriet filtru.
	Uzpildes vārstam ir noplūde.	Salabojiet uzpildes vārstu.
	Pārbaudiet, vai sūknis neturpina gājienu, kad pistoles sprūds ir atbrīvots. (Uzpildes vārstā nav noplūdes.)	Veiciet sūkņa apkopi. Skatiet sūkņa rokasgrāmatu.
Noplūde ap atveres blīvējuma uzgriezni var norādīt, ka ir nodiluši vai bojāti blīvējumi.	Nomainiet blīvējumus. Skatiet sūkņa rokasgrāmatu. Pārbaudiet arī virzuļa vārsta ligzdu – vai tur nav sacietējusi krāsa vai nav ierobijumi – un nomainiet, ja tas nepieciešams. Pievelciet blīvēšanas uzgriezni / saslapināto vāciņu (wet-cup).	

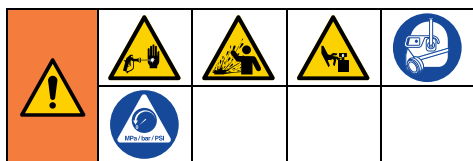
# Problēmu novēršana

Problēma	Ko pārbaudīt Ja pārbaudē defekts nav konstatēts, veiciet nākamo pārbaudi.	Kādas darbības veicamas Ja pārbaudē konstatēts defekts, skatiet šo aili
Zema sūkņa jauda.	Liels spiediena kritums šļūtenē ar smagiem materiāliem.	Samaziniet kopējo šļūtenes garumu.
	Bojāts sūkņa stienis.	Salabojiet sūkni. Skatiet sūkņa rokasgrāmatu.
	Zems strūkļas spiediens.	Pagrieziet spiediena regulatora pogu līdz galam pulkstenrādītāju kustības virzienā. Pārļiecinieties, vai spiediena regulatora poga ir pareizi uzstādīta un to var pagriezt līdz galam pulkstenrādītāju kustības virzienā. Veiciet darbības, kas aprakstītas sadaļā <b>Pogas kalibrēšana</b> , 35 lpp.. Ja problēmu neizdodas novērst, nomainiet potenciometru.
	Virzuļa blīvējumi ir nodiluši vai bojāti.	Nomainiet blīvējumus. Skatiet sūkņa rokasgrāmatu.
	Pārbaudiet, vai pagarinātāja vada izmērs ir pareizs.	Skat. <b>Pagarinātāji</b> , 13 lpp..
Pārmērīga krāsas noplūde atveres blīvējuma uzgriezni.	Atveres blīvējuma uzgrieznis ir vaļīgs.	Izņemiet atveres blīvējuma uzgriežņa starpliku. Pievelciet atveres blīvējuma uzgriezni tikai tik daudz, lai apturētu noplūdi.
	Atveres blīvējumi ir nodiluši vai bojāti.	Nomainiet blīvējumus. Skatiet sūkņa rokasgrāmatu.
	Izspiedējstienis (displacement rod) ir nodilis vai bojāts.	Nomainiet stieni. Skatiet sūkņa rokasgrāmatu.
No pistoles pil šķidrums.	Gaiss sūknī vai šļūtenē.	Pārbaudiet un pievelciet visus šķidruma padeves savienojumus. Uzpildes laikā sūknim jādarbojas iespējami lēni.
	Izsmidzināšanas uzgalis ir daļēji aizsērējis.	Iztīriet uzgali. Skatiet sadaļu <b>Uzgaļa aizsērējuma tīrīšana</b> , 25 lpp..
	Šķidruma padeves līmenis ir zems vai nav šķidruma.	Uzpildiet šķidrumu. Veiciet sūkņa sākotnējo uzpildi. Skatiet sūkņa rokasgrāmatu. Bieži pārbaudiet šķidruma padevi, lai nepieļautu, ka sūknis darbojas bez šķidruma.
Grūti uzpildāms sūknis.	Gaiss sūknī vai šļūtenē.	Pārbaudiet un pievelciet visus šķidruma padeves savienojumus. Uzpildes laikā sūknim jādarbojas iespējami lēni.
	Ieplūdes vārstam ir noplūde.	Iztīriet ieplūdes vārstu. Pārļiecinieties, vai lodītes ligzda nav bojāta vai nodilusi un lodīte atrodas savā vietā. Ievietojiet atpakaļ vārstu.
	Sūkņa blīvējumi ir nodiluši.	Nomainiet sūkņa blīvējumus. Skatiet sūkņa rokasgrāmatu.
	Krāsa ir pārāk bieza.	Šķīdiniet krāsu atbilstoši ražotāja ieteikumiem.



## Elektroapgāde

Pazīme. Izsmidzinātājs nedarbojas, pārtrauc darbību vai neizslēdzas.



Lai novērstu smagas traumas, ko var izraisīt šķidrums zem spiediena, piemēram, nokļūšana zem ādas, šķidruma izšļakstīšanās un kustīgas detaļas, rīkojieties saskaņā ar norādījumiem sadaļā **Spiediena samazināšanas procedūra**, kad izsmidzināšana ir pabeigta, un pirms iekārtas tīršanas, pārbaudes vai apkopes.

Traucējumu novēršanas laikā nepieskarieties kustīgām daļām.

1. Veiciet darbības, kas aprakstītas sadaļā **Spiediena samazināšanas procedūra**, 15 lpp..
2. Pieslēdziet smidzinātāju zemētai kontaktligzdai ar pareizu spriegumu.
3. Pagrieziet ieslēgšanas/izslēgšanas slēdzi pozīcijā **OFF** (Izslēgts), pagaidiet 30 sekundes un pēc tam atkal pagrieziet to pozīcijā **ON** (Ieslēgts), tādējādi nodrošinot smidzinātāja darbību parastā režīmā.
4. Pagrieziet spiediena regulatora pogu pulksteņrādītāju kustības virzienā par 1/2 apgriezieni.

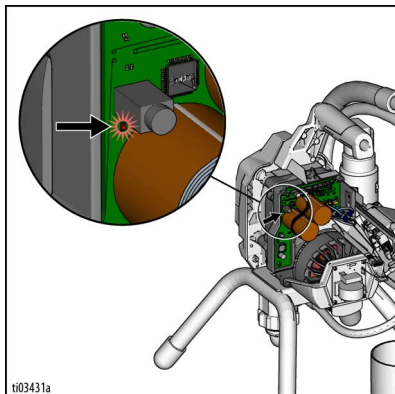


Problēma	Ko pārbaudīt	Kā pārbaudīt
Izsmidzinātājs vispār nedarbojas.	Pārbaudiet, vai pieejama elektriskās strāvas padeve.	Pārliedziniet, ka ir pieejama maiņstrāva. 110–120 maiņstrāvas modeļiem jānodrošina 100–130 V, savukārt 230 maiņstrāvas modeļiem jānodrošina 210–255 V.
	Pārbaudiet spiediena regulatora savienojumus.	Gādājiet, lai savienojums būtu tīrs un kārtīgi savienots.
	Pārbaudiet potenciometru.	Kad potenciometrs ir pārbaudīts, pievienojiet to. Ja motors sāk darboties, nomainiet potenciometru.
	Pārbaudiet motora vadus.	Gādājiet, lai spaiļes būtu tīras un kārtīgi savienotas.
Smidzinātājam radusies kļūda.	Skatiet sadaļu <b>Kļūdas kodu ziņojumi</b> , 42 lpp.	Skatiet sadaļu <b>Kļūdas kodu ziņojumi</b> , 42 lpp.
Spiediena rādītums ir nepareizs.	Spiediena regulatora savienojums.	Spiediena regulatora savienojums var būt mitrs. Atvienojiet to un ļaujiet tam nožūt.

# Problēmu novēršana

**Pazīme.** Izsmidzinātājs nedarbojas, pārtrauc darbību vai neizslēdzas.

1. Veiciet darbības, kas aprakstītas sadaļā **Spiediena samazināšanas procedūra**, 15 lpp..
2. Atvienojiet smidzinātāju un pagrieziet ieslēgšanas/izslēgšanas slēdzi pozīcijā **OFF** (Izslēgts).
3. Pagaidiet 1 minūti. Noņemiet aizmugurējo apvalku, lai redzētu LED statusa indikatoru. Iespraudiet strāvas vadu pareizi iezemētā elektrības kontaktligzdā. No jauna pagrieziet ieslēgšanas/izslēgšanas slēdzi pozīcijā **ON** (Ieslēgts), tādējādi nodrošinot smidzinātāja darbību parastā režīmā.
4. LED statusa indikatorā mirgos kļūdas kods.





Lai izvairītos no smagām elektrošoka un kustīgu detaļu radītām traumām, nepieskarieties motoram vai elektriskajiem komponentiem.				



## Kļūdas kodu ziņojumi

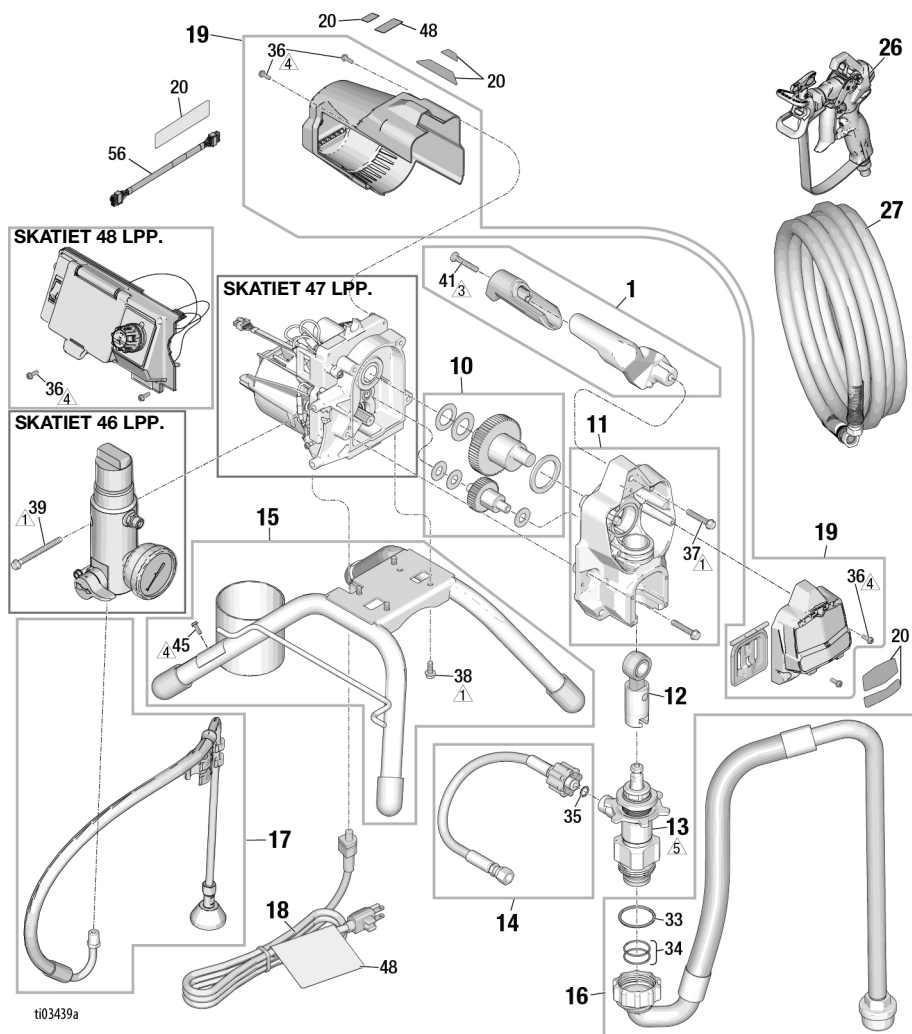
KODS	ZIŅOJUMS	DARBĪBA
02	Kods 02 - noteikts augsts spiediens	Atbrīvojiet spiedienu. Pārbaudiet, vai filtras un šļūtenēs nav aizsērējumu. Izmantojiet vismaz 50 pedas (15 m) garu Graco šļūteni. Pārbaudiet devēju.
03	Kods 03 - spiediena regulators nav noteikts	<b>IZSLĒDZIET</b> smidzinātāju un atvienojiet to no strāvas. Noņemiet pārvalku. Pārbaudiet regulatora vadu un savienojumu ar vadības paneli. Pārbaudiet regulatoru.
04	Kods 04 - noteikti vairāki ienākošā sprieguma pārspriegumi	<b>IZSLĒDZIET</b> izsmidzinātāju un atvienojiet to no strāvas. Atrodiet piemērotu sprieguma padevi, lai nepieļautu elektronikas bojājumus.
05	Kods 05 - motors negriežas augstas mehāniskās slodzes dēļ	<b>IZSLĒDZIET</b> izsmidzinātāju un atvienojiet to no strāvas. Mēģiniet griezt. Motoram jāgriežas brīvi. Ja motors negriežas brīvi, noņemiet sūkni un vēlreiz pārbaudiet, griežot motoru. Ja motors griežas brīvi, pārbaudiet vadības paneli.
06	Kods 06 - iespējota motora termiskā aizsardzība	Turiet izsmidzinātāju pieslēgtu pie strāvas un ļaujiet tam atdzist. Tas var ilgt līdz vienai stundai. Pārbaudiet, vai izsmidzinātāja apakšā un augšpusē esošās atveres nav aizsprostojušās. Atvienojiet izsmidzinātāju un pārbaudiet, vai motors griežas brīvi.
08	Kods 08 - ienākošais spriegums ir pārāk zems izsmidzinātāja darbībai	<b>IZSLĒDZIET</b> izsmidzinātāju un atvienojiet to no strāvas. Atrodiet piemērotu sprieguma padevi, lai nepieļautu elektronikas bojājumus.
09	Kods 09 – neizdevās izveidot savienojumu ar zāles shēmas plāti	<b>IZSLĒDZIET</b> smidzinātāju, atvienojiet to no kontaktligzdas un uzgaidiet piecas minūtes. Noņemiet pārvalku. Pārbaudiet vadus un savienojumus. Pārbaudiet motoru.
10	Kods 10 - iespējota vadības panela termiskā aizsardzība	Turiet izsmidzinātāju pieslēgtu pie strāvas un ļaujiet tam atdzist. Tas var ilgt līdz vienai stundai. Pārbaudiet, vai izsmidzinātāja apakšā un augšpusē esošās atveres nav aizsprostojušās. Atvienojiet izsmidzinātāju un pārbaudiet, vai motors griežas brīvi.
12	Kods 12 - iespējota strāvas pārslodzes aizsardzība	<b>IESLĒDZIET un IZSLĒDZIET</b> barošanu. Ja problēma joprojām pastāv, pārbaudiet motoru.
15	Kods 15 - motors negriežas, nav noteikta motora strāva	<b>IZSLĒDZIET</b> izsmidzinātāju, atvienojiet to no kontaktligzdas un uzgaidiet piecas minūtes. Noņemiet pārvalku. Pārbaudiet vadus un savienojumus. Pārbaudiet vadības paneli. Pārbaudiet motoru.
18	Kods 18 – neizdevās sazināties ar izvērses/displeja plāti	<b>IZSLĒDZIET</b> smidzinātāju, atvienojiet to no kontaktligzdas un uzgaidiet piecas minūtes. Noņemiet pārvalku. Pārbaudiet vadus un savienojumus.

# 395/450/470 statīva smidzinātāju daļas

## 395/450/470 statīva smidzinātāju daļas



Ats.	Griezes moments
	15,8 - 18,1 N•m (140-160 collu mārciņas)
	4,5 - 5,1 N•m (40-45 collu mārciņas)


Ats.	Griezes moments
	2,6 - 3,1 N•m (23-27 collu mārciņas)
	88 - 102 N•m (65-75 ft-lb)

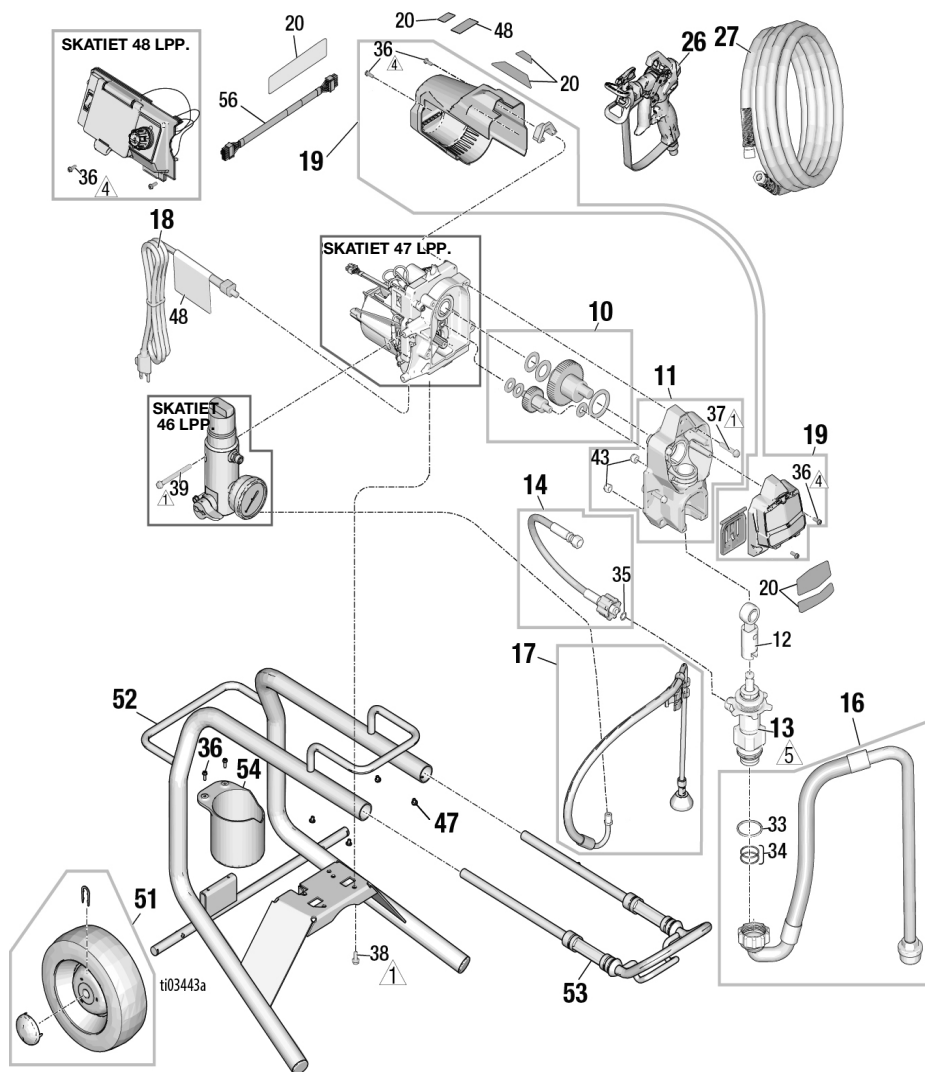


# 395/450 zemo ratiņu smidzinātāju daļas

## 395/450 zemo ratiņu smidzinātāju daļas

Ats.	Griezes moments
	15,8 - 18,1 N•m (140-160 collu mārciņas)
	2,6 - 3,1 N•m (23-27 collu mārciņas)

Ats.	Griezes moments
	88 - 102 N•m (65-75 ft-lb)

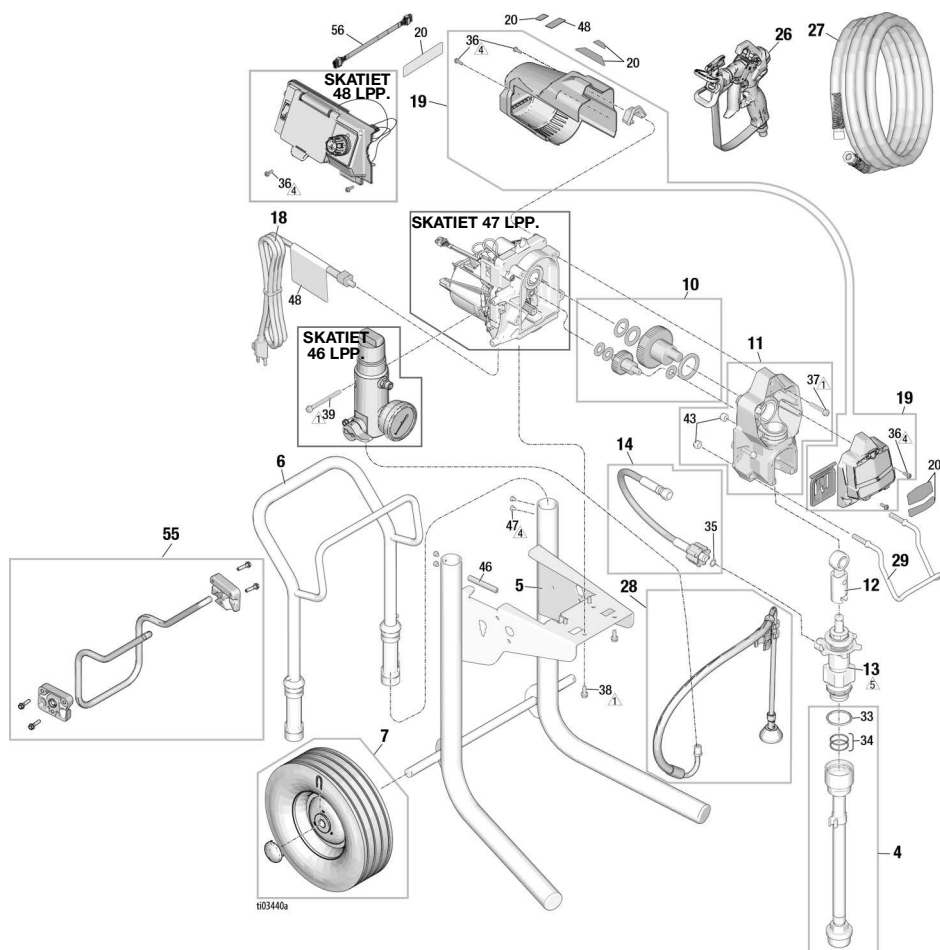


# 395/450 augsto ratiņu smidzinātāju daļas



## 395/450 augsto ratiņu smidzinātāju daļas

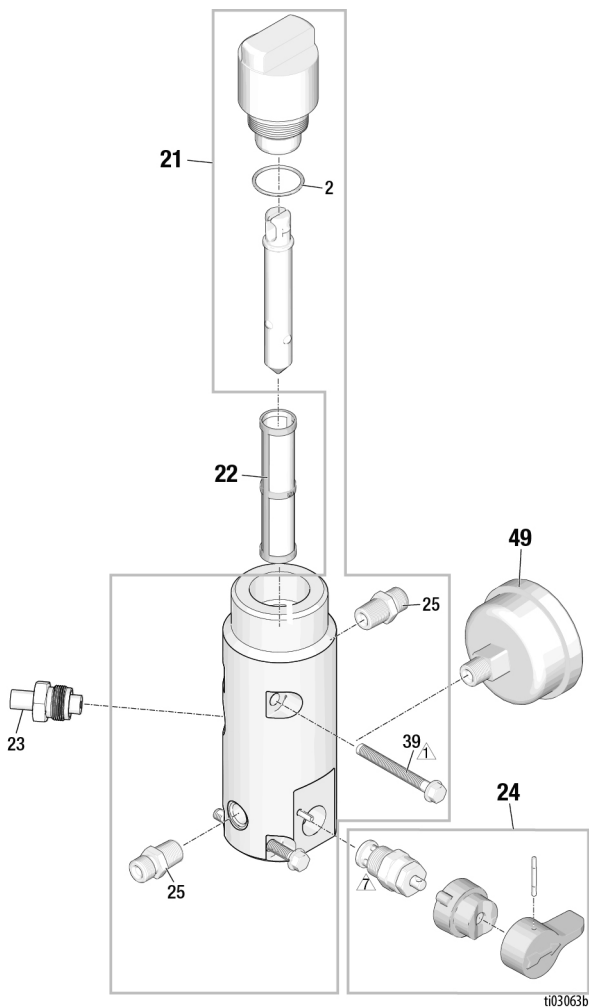
Ats.	Griezes moments
	15,8 - 18,1 N•m (140-160 collu mārciņas)
	2,6 - 3,1 N•m (23-27 collu mārciņas)

Ats.	Griezes moments
	88 - 102 N•m (65-75 ft-lb)



## Filtrs

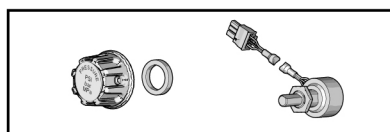
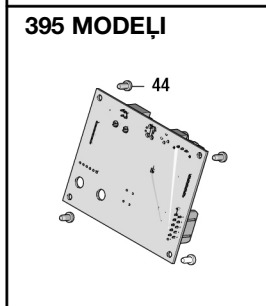
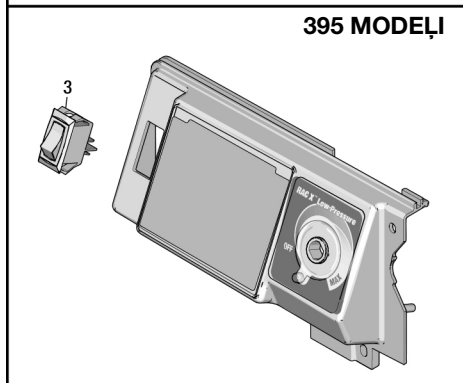
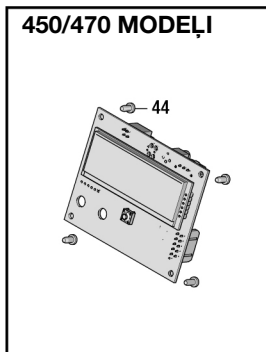
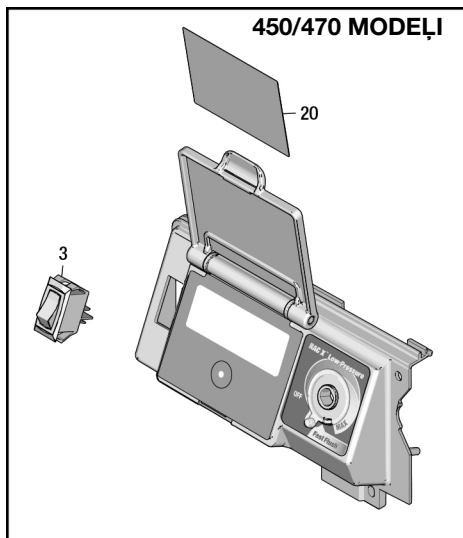
Ats.	Griezes moments
	15,8 - 18,1 N•m (140-160 collu mārciņas)
	14,7 - 16,9 N•m (130-150 collu mārciņas)





# Sānu apvalka bloks

## Sānu apvalka bloks



ti03491a



## 395/450/470 daļu saraksts

Ats.	Pasūtījuma Daļas Nr.	Apraksts
1	2008850	Roktura komplekts
2	117828	PTFE iekapsulēts blīvģredzens
3	116255	Jaudas slēdža maiņa
4	2008854	Augsto ratiņu sūkšanas šļūtenes komplekts
5	2007765	Augsto ratiņu rāmis
6	287489	Augsto ratiņu rokturis
7	2009889	Augsto ratiņu riteņa un rumbas komplekts (1 ritenis)
8	2009921	120 V bezsuku motora komplekts, 395/450
	2009922	240 V bezsuku motora komplekts, 395/450
	2010543	240 V bezsuku motora komplekts, 470
9	2007953	120 V vadības bloks, 395
	2007954	120 V vadības bloks, 450
	2007956	240 V vadības bloks, 395
	2007957	240 V vadības bloks, 450
	2010544	240 V vadības bloks, 470
10	2008839	Zobpārvažu komplekts
11	24W817	Piedzīņas korpusa komplekts
12	24W640	Klaņa komplekts
13	19D873	Sūkņa komplekts, vietējā tirgus modelis
	20B348	Sūkņa komplekts, EMEA
	20B349	Sūkņa komplekts, Āzijas un Klusā okeāna reģiona valstīs
14	24W830	Sūkņa šļūtenes komplekts
15	2008838	Stāva rāmja komplekts
16	20B438	Sūkšanas šļūtenes komplekts
17	246381	Iztukšošanas caurules komplekts (statīvs)
18	2008845	Strāvas vada komplekts, ASV
	2008846	Strāvas vada komplekts, Japāna/Taivāna
	2008847	Strāvas vada komplekts, EMEA
	2008848	Strāvas vada komplekts, Austrālija un Jaunzēlande / Koreja
	2008849	Strāvas vada komplekts, Apvienotā Karaliste
	2008853	Strāvas vada komplekts, Proguard
19	2009888	395/450/470 apvalka komplekts
20	2009892	Marķējums, etiķešu komplekts, Ultra, 395
	2009893	Marķējums, etiķešu komplekts, Ultimāte, 395
	2009894	Marķējums, etiķešu komplekts, Ultra, 450
	2009895	Marķējums, etiķešu komplekts, Ultimāte, 450
	2010545	Marķējums, etiķešu komplekts, Ultra, 470
21	2009890	395/450/470 filtra savācēja komplekts
	2009891	395/450/470 filtra savācēja komplekts ar mērierīci
22	246384	60 sazobju savācēja filtra komplekts
	246425	30 sazobju savācēja filtra komplekts
	246382	100 sazobju savācēja filtra komplekts
23	287172	Devēja komplekts
24	235014	Iztukšošanas vārsta komplekts
25	162453	1/4 collas NPT x 1/4 collas NPSM savienojums
26		Contractor PC pistoles komplekts ar LP517

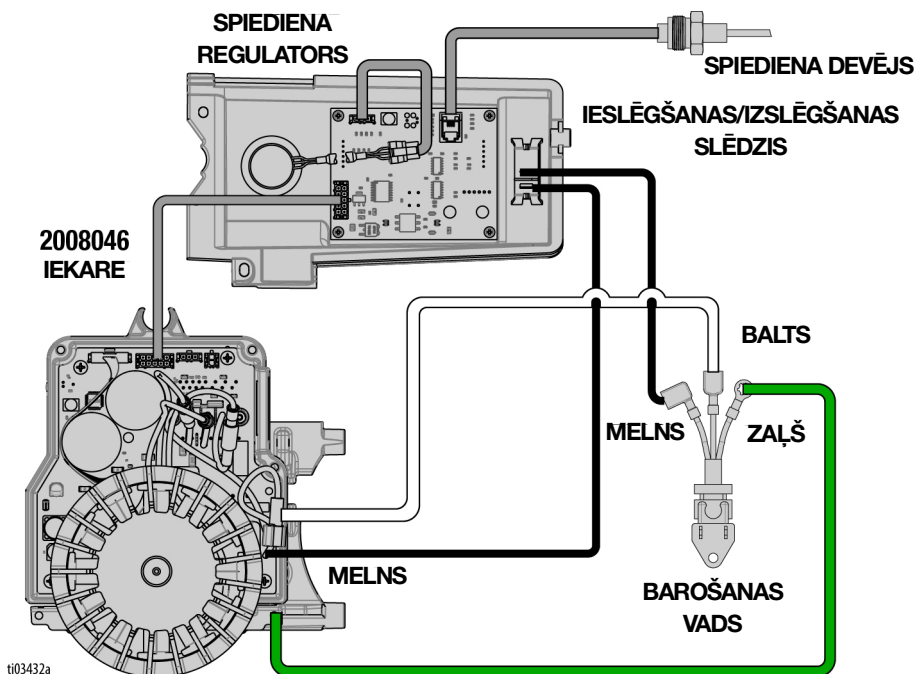
Ats.	Pasūtījuma Daļas Nr.	Apraksts
27		1/4 collas x 50' krāsas šļūtene
28	287952	Augsto ratiņu iztukšošanas caurules komplekts
29	2001457	Spaīna tureklis
30	20B425	Potenciometra komplekts
31	2008856	120 V filtra paneļa komplekts (ja piemērojams)
	2008857	240 V filtra paneļa komplekts (ja piemērojams)
32	2008855	Filtra paneļa apvalka komplekts
33	117117	Sūkņa blīvģredzens
34	16N901	Sūkņa blīvģredzens
35	16H137	Sūkņa šļūtenes blīvģredzens
36	2001659	#8-32 x 0,5 collas vītņskrūve ar sešstūra paplāksnes galviņu
37	117493	1/4-20 x 1,5 collas vītņskrūve ar sešstūra paplāksnes galviņu
38	112774	1/4-20 x 0,625 collas vītņskrūve ar sešstūra paplāksnes galviņu
39	119525	1/4-20 x 2,5 collas vītņskrūve ar sešstūra paplāksnes galviņu
40	2009923	Sānu apvalks 395
	2009924	Sānu apvalks 450/470
41	19D260	1/4-20 x 1,5 collas vītņskrūve ar plakanu galviņu
42	115498	#8-32 x 0,375 collas vītņskrūve ar sešstūra paplāksnes galviņu
43	111040	5/16-18 neilona uzgrieznis
44	115522	#4-20 x 0,25 collas plastmasas vītņskrūve
45	127914	#8-32 x 0,75 collas vītņskrūve ar sešstūra galviņu
46	20B541	Malu aizsargs
47	109032	#10-32 x 0,25 collas vītņskrūve ar plakanu galviņu
48▲	19D674	Bridinājuma uzlīme, ASV/Ziemeļamerika
	16D675	Bridinājuma uzlīme, Austrālija un Jaunzēlande / Koreja
	19D677	Bridinājuma uzlīme, Japāna/Taivāna
	16G596	Bridinājuma uzlīme, EMEA / Apvienotā Karaliste
49	115523	Manometrs
50	2009925	Izvērses plate, 395
	2008840	Displeja plate, 450/470
51	2008860	Zemo ratiņu riteņa un rumbas komplekts (1 ritenis)
52	2008011	Zemo ratiņu rāmis
53	19D794	Zemo ratiņu rokturis
54	15B870	Zemo ratiņu kausiņš pilieniem
55	2009928	Atbalsta kājiņas komplekts
56	2008046	Vadu stiprinājums
▲	222385	Medicīnisko bridinājumu karte ASV, Centrāleiropas un Apvienotās Karalistes modeļiem (nav attēlota)
		Medicīnisko bridinājumu karte Austrālijas un Jaunzēlandes / Korejas modeļiem (nav attēlota)
	17A134	Medicīnisko bridinājumu karte Japānas/ Taivānas modeļiem (nav attēlota)
26A998	Medicīnisko bridinājumu karte Japānas/ Taivānas modeļiem (nav attēlota)	

▲ Rezerves bridinājuma uzlīmes, birkas un kartītes ir pieejamas bez maksas.

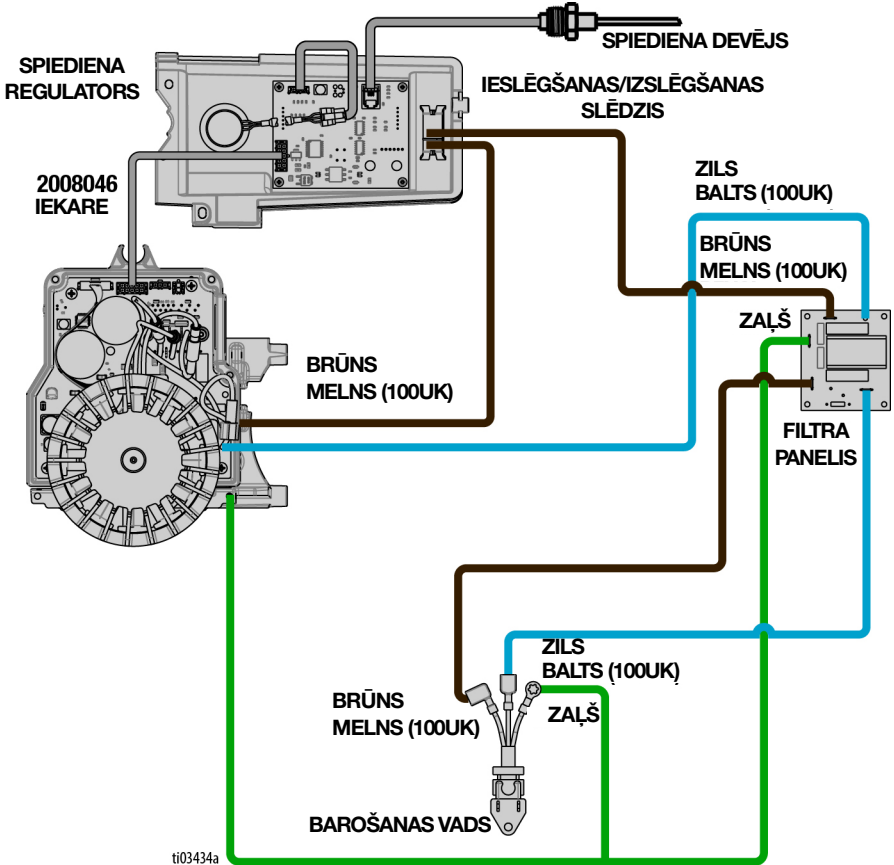
# Vadojuma shēmas

## Vadojuma shēmas

120 V



## 240 V / 110 V, Apvienotā Karaliste



# Tehniskās specifikācijas

## Tehniskās specifikācijas

395/450/470 modeļi		
	ASV	Metriskās mērvienības
Maksimālais šķidrums darba spiediens		
395/450/470 modeļi	3300 psi	228 bāri, 22,8 MPa
Maksimālā padeve		
395/450 modeļi	0,54 galoni minūtē	2,0 l/min.
470 modeļi	0,60 galoni minūtē	2,3 l/min.
Maksimālais uzgaļa izmērs		
395/450 modeļi	0,023	0,023
470 modeļi	0,025	0,025
Šķidrums izplūde	1/4 collas npsm	1/4 collas npsm
Cikli	700 uz galonu	185 uz litru
Ģenerators minimālā jauda	3000 W	3000 W
100–120 V, A, Hz	1Ø, 12, 50/60	
220–240V, A, Hz	1Ø, 9, 50/60	
<b>Izmēri</b>		
Augstums		
Staīva	17,5 collas	44,5 cm
Zemie ratiņi	22,2 collas	56,4 cm
Augstie ratiņi	30 collas (ar nolaistu rokturi) 40 collas (ar paceltu rokturi)	76,2 cm (ar nolaistu rokturi) 101,6 cm (ar paceltu rokturi)
Garums		
Staīva	16 collas	40,6 cm
Zemie ratiņi	25,3 collas	64,3 cm
Augstie ratiņi	22 collas	55,9 cm
Platums		
Staīva	13,5 collas	34,3 cm
Zemie ratiņi	19,8 collas	50,3 cm
Augstie ratiņi	20,5 collas	52,1 cm
Svars		
Staīva	28 mārciņas	12,7 kg
Zemie ratiņi	65 mārciņas	29,4 kg
Augstie ratiņi	63 mārciņas	28,6 kg
<b>Troksnis** (dBa) @ 70 psi (0,48 MPa, 4,8 bāri)</b>		
Skaņas spiediens	90 dBa	
Skaņas jauda	100 dBa	
<b>Ražošanas materiāli</b>		
Mitrināti materiāli visiem modeļiem	Oglekļa tērauds ar cinka un niķeļa pārklājumu, neilons, nerūsējošais tērauds, PTFE, acetāls, āda, UHMWPE, alumīnijs, volframa karbīds, polietilēns, fluorelastomērs, uretāns	
<b>Piezīmes</b>		
** Skaņas spiediena mērījums veikts 3 pēdu (1 metra) attālumā no ierīces. Skaņas jauda tiek mērīta atbilstoši ISO-3744.		

# *LIKUMS "CALIFORNIA PROPOSITION 65"*

## **LIKUMS "CALIFORNIA PROPOSITION 65"**

### **KALIFORNIJAS IEDZĪVOTĀJI**

 **BRĪDINĀJUMS.** Vēzis un reproduktīvās sistēmas bojājumi —  
[www.P65warnings.ca.gov](http://www.P65warnings.ca.gov).

# Graco standarta garantija

## Graco standarta garantija

Graco garantē sākotnējam pircējam un izmantotājam visa šajā rokasgrāmatā minētā aprīkojuma, ko ražojis Graco un kas marķēts ar šī uzņēmuma nosaukumu, materiālu un apdares kvalitāti iegādes datumā.

Izņemot jebkādu īpašu, pagarinātu vai ierobežotu garantiju, ko publicējis uzņēmums Graco, uzņēmums Graco 12 mēnešu laikā pēc iegādes datuma salabos vai nomainīs jebkuru aprīkojuma daļu, kuras bojājumu būs konstatējis. Šī garantija ir spēkā tikai tad, ja aprīkojums ir uzstādīts, izmantots un uzturēts atbilstoši Graco rakstiskajiem ieteikumiem.

Šī garantija neattiecas uz vispārēju nodilumu un nolietojumu, darbības traucējumiem, kas radušies nepareizas uzstādīšanas, nepareizas izmantošanas, noberzuma, korozijas, nepiemērotas vai nepareizas apkopes, nolaidības, nelaimes gadījuma rezultātā vai veicot izmaiņas vai nomainot detaļas pret tādām, kuras nav izgatavojis uzņēmums Graco, un Graco par to neuzņemas atbildību. Graco nebūs atbildīgs arī par nepareizu darbību, bojājumu vai nodilumu, kas radies Graco aprīkojuma nepiemērotības dēļ tām struktūrām, piederumiem, aprīkojumam vai materiāliem, ko nav piegādājis Graco, vai to struktūru, piederumu, aprīkojuma vai materiālu, ko nav piegādājis Graco, nepareizas konstrukcijas, izgatavošanas, uzstādīšanas, darbības vai apkopes dēļ.

Šīs garantijas ietvaros tiek izvirzīts nosacījums, ka šķietami defektīvais aprīkojums, iepriekš samaksājot par atpakaļnosūtīšanu, jānogādā norādītā bojājuma pārbaudei pie pilnvarota Graco izplatītāja. Ja norādītais defekts tiks apstiprināts, Graco bez maksas salabos vai nomainīs bojāto detaļu. Aprīkojums tiks nosūtīts atpakaļ sākotnējam pircējam viņa iepriekš apmaksātajā piegādes veidā. Ja aprīkojuma pārbaudes rezultātā netiks konstatēts neviens materiāla vai apdares defekts, tad remonts tiks veikts par saprātīgu samaksu, kas var ietvert maksu par detaļām, darbu un transportēšanu.

**ŠĪ GARANTĪJA IR EKSKLUZĪVA UN PIEMĒROJAMA VISU CITU TIEŠU VAI NETIEŠU GARANTĪJU VIETĀ, IESKAITOT, BET NEAPROBEŽOJOTIES AR KOMERCIDARBĪBAS GARANTĪJU VAI PIEMĒROTĪBAS GARANTĪJU NOTEIKTAM MĒRĶIM.**

Graco vienpersonisks pienākums un pircēja vienīgais tiesiskās aizsardzības līdzeklis būs iepriekš norādītais. Pircējs piekrīt, ka nebūs pieejami nekādi citi tiesiskās aizsardzības līdzekļi (tostarp (bet ne tikai) par nejausiem vai izrietošiem zaudējumiem saistībā ar zaudētu peļņu, nenotikušiem darījumiem, traumām vai īpašuma bojājumiem vai par citiem nejausiem vai izrietošiem zaudējumiem). Visas prasības par garantijas noteikumu pārkāpšanu jāizvirza divu (2) gadu laikā no pārdošanas datuma.

**GRACO NEDOD NEKĀDU GARANTĪJU UN ATSAUC VISAS NETIEŠĀS KOMERCIDARBĪBAS UN PIEMĒROTĪBAS ZINĀMAM MĒRĶIM GARANTĪJAS, KAS SAISTĪTAS AR PIEDERUMIEM, APRĪKOJUMU, MATERIĀLIEM VAI SASTĀVDAĻĀM, KO PĀRDOD, BET NERAŽO GRACO.** Uz lietām, ko pārdod, bet neražo Graco (piemēram, elektromotoriem, slēdžiem, šļūtenēm utt.), attiecas to ražotāju garantija, ja tāda ir. Graco sniegs pircējam pamatotu palīdzību prasības iesniegšanai par šo garantiju pārkāpšanu.

Graco nekādā gadījumā nebūs atbildīgs par Graco piegādātā aprīkojuma vai tā apdares un veiktspējas vai jebkuru pārdoto produktu vai preču netiešiem, nejausiem, tišiem vai izrietošiem bojājumiem līguma laušanas, garantijas pārkāpšanas, Graco nolaidības vai cita iemesla dēļ.

## Informācija par Graco

Lai aplūkotu jaunāko informāciju par Graco produktiem, apmeklējiet vietni [www.graco.com](http://www.graco.com).

Informāciju par patentiem skatiet vietnē [www.graco.com/patents](http://www.graco.com/patents).

**LAI NOFORMĒTU PASŪTĪJUMU**, sazinieties ar Graco izplatītāju vai zvaniet uz tālruna numuru 1-800-690-2894, lai noskaidrotu, kur atrodas jums tuvākais izplatītājs.

*Visi šajā dokumentā esošie rakstiskie un vizuālie dati atspoguļo jaunāko informāciju par izstrādājumu, kāda pieejama publikācijas brīdī. Graco patur tiesības veikt izmaiņas bez iepriekšēja brīdinājuma.*

Oriģinālo instrukciju tulkojums. This manual contains Latvian. MM X020252

**Graco galvenais birojs:** Minneapolis

**Starptautiskie biroji:** Beļģijā, Ķīnā, Japānā un Korejā

**GRACO INC. AND SUBSIDIARIES • P.O. BOX 1441 • MINNEAPOLIS MN 55440-1441 • USA**

**Autortiesības 2024, Graco Inc. Visas Graco ražotnes ir sertificētas atbilstoši ISO 9001.**

[www.graco.com](http://www.graco.com)

Versija C, Februāris 2025