



TRUECOAT 360

TRUEAIRLESS®

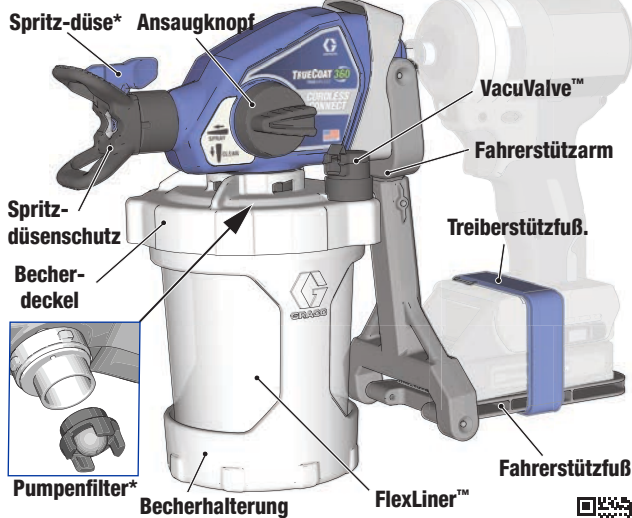


CORDLESS CONNECT
KURZANLEITUNG

⚠️ WARNUNG

- Vollständige Anweisungen und Warnungen finden Sie im Benutzerhandbuch (3A9190). Diese Kurzanleitung ersetzt nicht das Lesen und Verstehen aller mit dem Gerät gelieferten Bedienungsanleitungen und Warningschilder. Handbücher sind unter graco.com erhältlich. Befolgen Sie das Druckentlastungsverfahren und tragen Sie Schutzausrüstung, einschließlich, aber nicht beschränkt auf eine Schutzbrille.
- GEFAHR DURCH INJEKTION IN DIE HAUT: Von Sprühdüsen und undichten Stellen fernhalten.
- BRAND- UND EXPLOSIONSGEFAHR: Nur Materialien auf Wasserbasis verwenden. Befolgen Sie in Ihrem Handbuch aufgeführten Feuer- und Explosionswarnungen.
- DIE NICHTBEACHTUNG ALLER WARNHINWEISE KANN ZU SCHWEREN VERLETZUNGEN, AMPUTATIONEN ODER TOD FÜHREN.

KENNEN SIE IHRE Spritzgerät

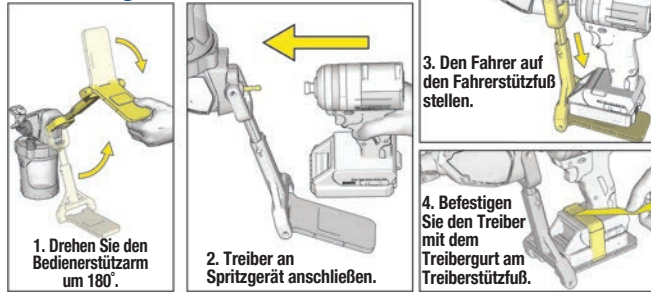


INSTALLATION

Standardausrichtung

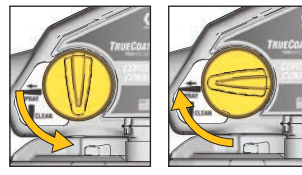


Ausrichtung der Schwerkraftzufuhr



Ansaugknopf

Drehen Sie den Ansaugknopf nach unten in die PRIME-Position, wenn Sie das Spritzgerät ansaugen oder den Systemdruck entlasten. Drehen Sie den Ansaugknopf nach vorne in die SPRAY-Position, um Material zu sprühen.



EINRICHTUNG

1 Führen Sie einen FlexLiner™ in die Becherstütze ein.

Hinweis: Achten Sie darauf, dass die obere Siegelkante des FlexLiner nicht durch einen Knick oder eine Falte beschädigt wird. Bei Beschädigung entweicht Luft und das Spritzgerät verliert die Grundierung.

2 Ziehen Sie den Becherdeckel fest auf die Becherhalterung, um eine luftdichte Abdichtung zu gewährleisten.

Hinweis: Um einen luftdichten Verschluss zu gewährleisten, ist die Dichtung im Inneren des Becherdeckels werkseitig geschmiert. Wenn Schmiermittel weggespült wird, tragen Sie Seal Lube (mitgeliefert) auf die Dichtung auf.

3 Setzen Sie den Trichter in den Becherdeckel ein und drehen Sie ihn, um ihn zu verriegeln. Setzen Sie das Sieb in den Trichter ein, um Ihre Farbe beim Befüllen des Flexliners zu filtern.

4 Das Luftrohr des Siebs verhindert, dass Farbe den Becher überfüllt. Füllen Sie den Becher wie folgt:

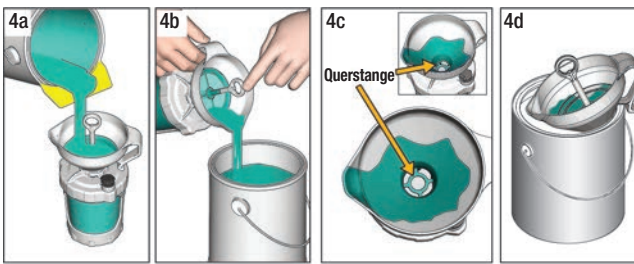
4a. Beobachten Sie, wie der Trichter (nicht der Becher) langsam Farbe in den Trichter gießt. Wenn die Farbe nicht mehr abläuft, ist der Becher voll.

Hinweis: Wenn die Farbe nicht mehr abläuft, Sie aber sehen, dass der Becher nicht voll ist, verwenden Sie einen Rührstab, um die aufgefundenen Rückstände oben auf dem Sieb abzukratzen, bis die Farbe wieder abläuft.

4b. Gießen Sie überschüssige Farbe aus dem Trichter zurück in die Farbdose, während der Trichter und das Sieb noch am Becher befestigt sind.

4c. Heben Sie das Sieb an und überprüfen Sie, ob Sie die Querstangen am Boden des Trichters sehen können. Wenn nicht, ist der Becher überfüllt, überschüssige Farbe aus dem Trichter zurück in die Farbdose gießen.

4d. Entfernen Sie den Trichter/Sieb vom Becher und haken Sie ihn am Rand der Farbdose ein.

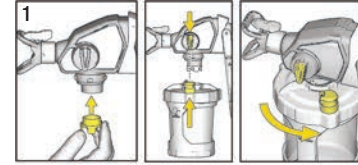


HOCHFahren



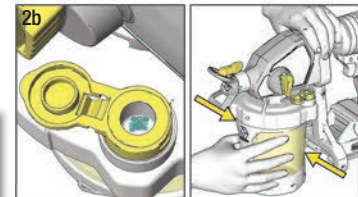
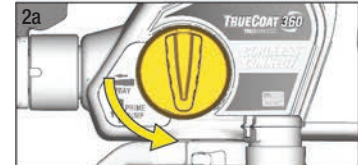
1 Bringen Sie den Becher wie folgt am Sprüherät an:

- 1a. Vergewissern Sie sich, dass der Pumpenfilter installiert und sauber ist.
- 1b. Richten Sie das VacuValve™ (am Becherdeckel) am Ansaugknopf (am Spritzgerät) aus.
- 1c. Drücken Sie die Becherbaugruppe auf das Spritzgerät und drehen Sie sie, um sie zu verriegeln.



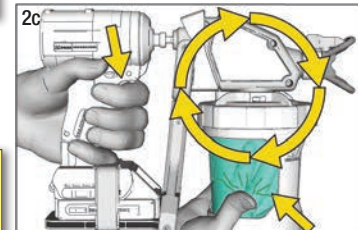
2 Die Pumpe wie folgt ansaugen:

- 2a. Vergewissern Sie sich, dass der Prime-Knopf nach unten auf die PRIME-Position zeigt.
- 2b. Öffnen Sie die VacuValve-Kappe und drücken Sie den FlexLiner vorsichtig zusammen, bis keine Luftblasen mehr im VacuValve erscheinen.



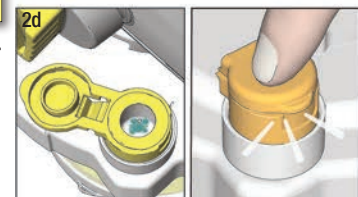
Hinweis: Neigen Sie das Spritzgerät so, dass das VacuValve der höchste Punkt ist, damit die gesamte Luft im FlexLiner vollständig evakuiert werden kann.

- 2c. Drücken Sie den FlexLiner weiter zusammen, während Sie den Abzug 10 Sekunden lang ziehen.

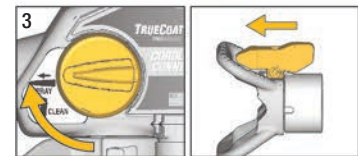


Hinweis: Dadurch wird die gesamte Luft aus der Pumpe und dem Becher entfernt. Die Farbe spritzt nicht heraus, sondern zirkuliert durch die Pumpe und zurück in den Becher.

- 2d. Wenn keine Luftblasen mehr im VacuValve erscheinen, lassen Sie den Auslöser los und schließen Sie die VacuValve-Kappe.



3 Drehen Sie den Ansaugknopf nach vorne in die SPRAY-Position. Vergewissern Sie sich, dass sich die Sprühdüse in der SPRÜH-Position nach vorne befindet.



4 Richten Sie das Sprüherät auf einen Mülleimer und ziehen Sie den Abzug 5 Sekunden lang, um Lagerflüssigkeit zu sprühen.

- Um Pumpenschäden zu vermeiden, wenn das Spritzgerät nach 5 Sekunden nicht sprüht, STOPPEN und dann STARTEN wiederholen.



Jetzt sind Sie spritzfertig!

SPRÜHEN



- 1 Stellen Sie die Geschwindigkeitsregelung auf die niedrigste verfügbare Einstellung ein.
- 2 Zeigen Sie auf ein Stück Pappe und ziehen Sie den Auslöser, um das Sprühmuster zu testen. Stellen Sie Folgendes ein, um das gewünschte Sprühmuster zu erzielen:
 - Geschwindigkeitskontrolle
 - Abstand von der Oberfläche
 - Handgeschwindigkeit
 - Ausrichtung der Spritzdüse

Gutes Spritzmuster

12 Zoll (30 cm) ab Oberfläche

Mit der Pistole hier zielen, damit sich der Strich um 50 % überlagert.

Abzug nach Beginn des Auftrags ziehen.

Abzug vor Ende des Strichs loslassen.

SCHWEIF – Lücken an den Rändern

Druck zu niedrig

Düsenverschleiß

Spritzdüse Orientierung

Horizontal

Vertikale

BECHER-NACHFÜLLUNGEN

- 1 Drehen Sie den Prime-Knopf nach unten in die PRIME-Position, um den Systemdruck zu entlasten.
 - 2 Entfernen Sie die Becherbaugruppe vom Spritzgerät. Entfernen Sie den Pumpenfilter und entfernen Sie Schmutz vom Filtersieb.
 - 3 Setzen Sie den Pumpenfilter wieder in die Pumpe ein. Stellen Sie das Sprühgerät auf einen Lappen.
 - 4 Füllen Sie den Becher gemäß den SETUP-Schritten 3 und 4 auf. Befolgen Sie dann die STARTUP-Anweisungen, um fortzufahren.
-

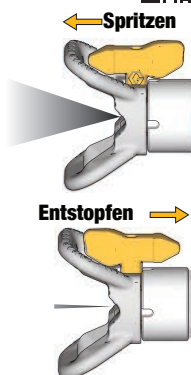
UMKEHRBARE SPRITZDÜSEN



Ihr Spritzgerät wird mit breiten und schmalen Spritzdüsen geliefert.

- Blaue Spritzdüsen dienen zum Spritzen von Farbe und sollten mit dem blauen Pumpenfilter verwendet werden.
- Grüne Sprühspitzen dienen zum Sprühen von Flecken und sollten mit dem grünen Pumpenfilter verwendet werden. (Grün nicht bei allen Modellen enthalten.)

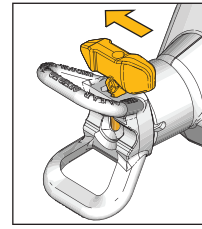
Wenn Sie auf eine Verstopfung der Sprühdüse stoßen, drehen Sie die Sprühdüse um und sprühen Sie in einen Abfallbereich, um die Verstopfung zu beseitigen. Bringen Sie die Sprühdüse zum Sprühen wieder in die Sprühposition. Siehe Benutzerhandbuch.



PAUSE WÄHREND SPRÜHEN

Farbe trocknet schnell und verursacht Verstopfungen im Spritzgerät. Befolgen Sie diese Schritte, wenn Sie das Sprühen für 5 Minuten bis 2 Stunden unterbrechen.

- 1 Drehen Sie den Prime-Knopf nach unten in die PRIME-Position, um den Druck zu entlasten.
- 2 Drehen Sie die Sprühspitze um 90°, um die Öffnung vor dem Austrocknen zu schützen.
- 3 Stellen Sie sicher, dass das Spritzgerät vollständig abgedichtet ist. Stellen Sie sicher, dass das VacuValve geschlossen ist und der Becher mit vollständig entlüfteter Luft am Spritzgerät angebracht ist.



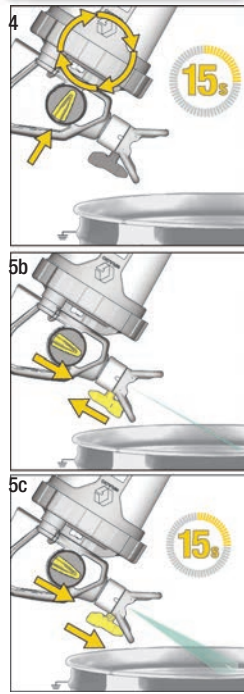
REINIGUNG & LAGERUNG



Vollständige Anweisungen zur Reinigung und Aufbewahrung finden Sie in der Bedienungsanleitung.

- 1 Drehen Sie den Prime-Knopf nach unten in die PRIME-Position, um den Systemdruck zu entlasten.
- 2 Entfernen Sie die Becherbaugruppe und den Pumpenfilter vom Spritzgerät. Spritzgerät auf einen Lappen stellen.
- 3 Entfernen Sie den Becherdeckel und gießen Sie überschüssige Farbe zurück in die Farbdose. Reinigen Sie alle Teile mit warmem Wasser.
- 4 Reinigungsflüssigkeit zirkulieren lassen: Füllen Sie die saubere Bechereinheit zur Hälfte mit Wasser und bringen Sie sie wieder am Spritzgerät an.
 - 4a. Vergewissern Sie sich, dass der Prime-Knopf nach unten auf die PRIME-Position zeigt.
 - 4b. Drehen Sie das Sprühgerät auf den Kopf und lösen Sie es 15 Sekunden lang aus.
- 5 Sprühreinigungsflüssigkeit: Füllen Sie die Becherbaugruppe zur Hälfte mit sauberem Wasser auf und bringen Sie sie wieder am Spritzgerät an.
 - 5a. Drehen Sie den Ansaugknopf nach vorne in die SPRAY-Position und die Sprühspitze in die UNCLOG-Position.
 - 5b. Drehen Sie das Sprühgerät auf den Kopf und sprühen Sie es 15 Sekunden lang in einen Abfalleimer.
 - 5c. Drehen Sie die Sprühspitze in die SPRAY-Position und sprühen Sie 15 Sekunden lang in einen Behälter.

Hinweis: Achten Sie darauf, das Innere des VacuValve zu reinigen!



Hinweis: Bewahren Sie das Spritzgerät für einen problemlosen Start mit Pump Armor™ (im Lieferumfang enthalten) Lagerflüssigkeit auf.

FEHLERBEHEBUNG



Um Pumpenschäden zu vermeiden, Spritzgerät NIEMALS länger als 5 Sekunden ohne Flüssigkeit laufen lassen. Wenn das Spritzgerät nicht sprüht, versuchen Sie die folgenden Schritte:

- Stellen Sie sicher, dass die Sprühdüse nicht verstopft ist. Anweisungen zum Entfernen verstopfter Sprühdüsen finden Sie in der Bedienungsanleitung.
- Wiederholen Sie das STARTUP-Verfahren, um sicherzustellen, dass die gesamte Luft aus dem FlexLiner evakuiert ist.
- Stellen Sie sicher, dass der Becherdeckel dicht ist. Ein lockerer Becherdeckel lässt Luft in den FlexLiner und führt zu Primerverlust.
 - Fügen Sie Seal Lube (im Lieferumfang enthalten) zur Becherdeckeldichtung hinzu, um eine luftdichte Abdichtung zu gewährleisten.
- Entfernen Sie den Pumpenfilter vom Pumpeneinlass. Reinigen Sie beide Seiten des Pumpenfilters.
 - Beim Entfernen des Pumpenfilters prüfen und sicherstellen, dass sich keine getrockneten Farbreste im Pumpeneinlass angesammelt haben.
- Wenn das Sprühgerät verkehrt herum, aber nicht aufrecht sprüht, ist wahrscheinlich noch Luft im Becher eingeschlossen. Versuchen Sie, FlexLiner und VacuValve auszutauschen. (Extras von beiden im Spritzgerät enthalten.)

Problem? Brauchen Sie Hilfe?

NICHT ZUM LAGER ZURÜCKGEBEN, GEBRAUCHE SPRÜHGERÄTE KÖNNEN NICHT ZURÜCKGEBEN WERDEN

Unsere Experten sind hier, um Ihnen bei der Beantwortung Ihrer Fragen behilflich zu sein. 24 Stunden am Tag, 7 Tage die Woche erreichbar.

1-888-541-9788

Suchen Sie nach weiteren Optionen, um mit uns Kontakt aufzunehmen

GRACO

