



TRUECOAT 360

TRUEAIRLESS®



CORDLESS CONNECT
BEKNOPTTE GIDS

WAARSCHUWING

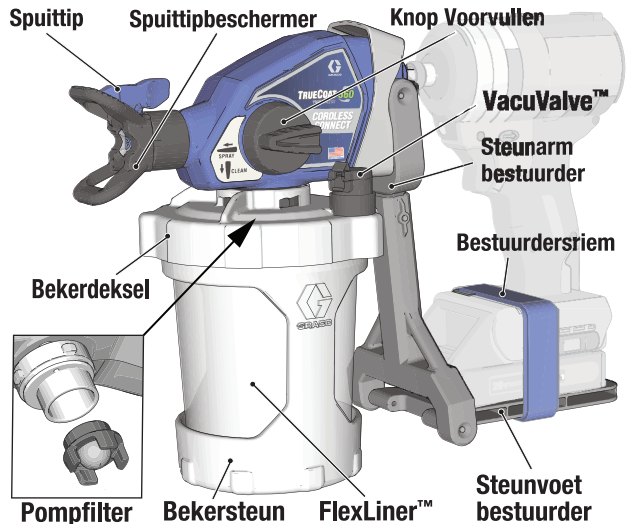
Lees de gebruikershandleiding (3A9460) voor de volledige instructies en alle waarschuwingen. Deze beknoppte gids vervangt in geen geval de instructiehandleidingen en waarschuwingsetbels die bij de apparatuur horen. Het blijft dus noodzakelijk om ze goed te lezen en te begrijpen. De handleidingen zijn beschikbaar op www.graco.com

Volg de drukontlastingsprocedure en draag persoonlijke beschermingsmiddelen, waaronder (maar niet alleen) oogbescherming, GEVAAR VOOR INJECTIE DOOR DE HUID: Blijf uit de buurt van de spuitpomp en lekken.

BRAND- EN EXPLOSIEGEVAAR: Gebruik alleen materialen op waterbasis. Spuit of reinig niet met ontvlambare materialen. Houd u aan de branden explosie waarschuwingen in uw handleiding.

WANNEER U NIET ALLE WAARSCHUWINGEN OPVOLGT, KAN DIT LEIDEN TOT ERNSTIG OF DODELIJK LETSEL, OF AMPUTATIE VAN LICHAAMSEDELEN.

KEN UW SPUITTOESTEL

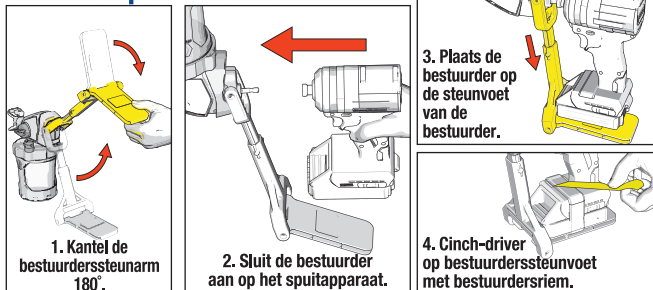


INSTALLATIE

Standaard oriëntatie

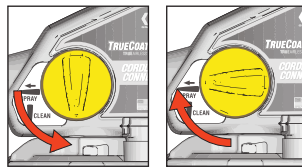


Oriëntatie op zwaartekracht



Knop Voorvullen

Draai de knop Voorvullen omlaag naar de stand PRIME (voorvullen) wanneer u het spuittoestel wilt voorpompen of de systeemdruk wilt ontlasten. Draai de knop Voorvullen verder naar de stand SPRAY (spuiten) om vloeistof te spuiten.



INSTELLEN

1 Plaats een FlexLiner™ in de bekersteun.

Opmerking: Controleer de bovenste afdichtingsrand van de FlexLiner op schade, zoals een vouw of plooi. Als deze beschadigd is, wordt er lucht gelekt en gaat voorvullen verloren.

2 Draai het bekerdeksel stevig op de bekersteun voor een luchtdichte afdichting.

Opmerking: Voor een luchtdichte afsluiting wordt de pakking aan de binnenzijde van het bekerdeksel in de fabriek gesmeerd. Als de smering is weggespoeld, breng dan een afdichtend smeermiddel (meegeleverd) aan op de pakking.

3 Plaats de trechter in het bekerdeksel en draai om te vergrendelen. Klik de zeef in de trechter om de verf te zeven terwijl u de beker vult.

4 De luchtbus van de zeef voorkomt dat er te veel verf in de beker komt. Vul de beker als volgt:

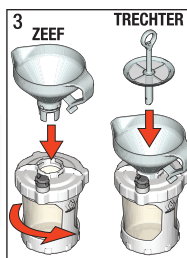
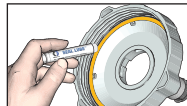
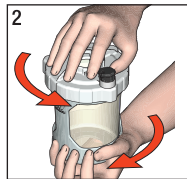
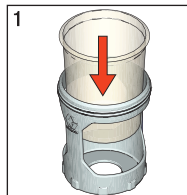
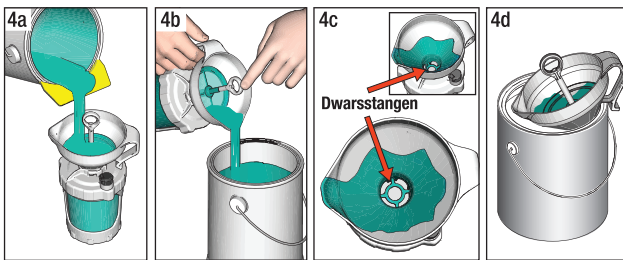
4a. Kijk naar de trechter (niet naar de beker) en giet langzaam verf in de trechter. Als de verf niet meer naar beneden loopt, is de beker vol.

Opmerking: Als de verf niet meer wegloopt, maar u ziet dat de beker niet vol is, schraap dan met een roerstokje het opgevangen vuil aan de bovenkant van de zeef totdat de verf weer wegloopt.

4b. Giet de overtollige verf uit de trechter terug in het verblik terwijl de trechter en de zeef nog aan de beker zijn bevestigd.

4c. Til de zeef op en kijk of u dwarsstangen in de bodem van de trechter ziet. Als dat niet het geval is, is de beker te vol. Giet de overtollige verf uit de trechter terug in het verblik.

4d. Verwijder de trechter/zeef uit de beker en haak deze aan de rand van het verblik.

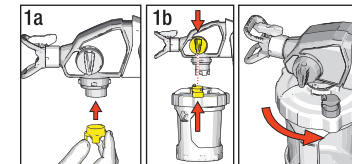


OPSTARTEN



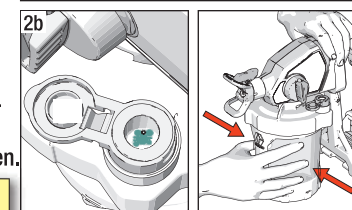
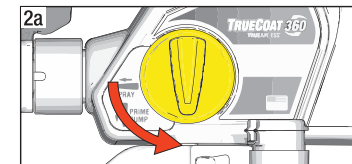
1 Installeer de beker als volgt op het spuittoestel:

- 1a. Controleer of het pompfilter is geïnstalleerd en of het schoon is.
- 1b. Lijn de VacuValve™ (op het bekerdeksel) uit met de knop Voorvullen (op het spuittoestel).
- 1c. Duw de bekerconstructie op het spuittoestel en draai om te vergrendelen.



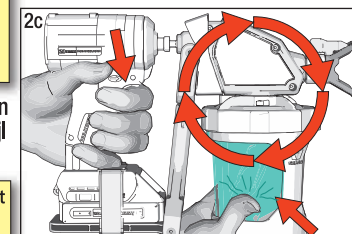
2 Vul de pomp als volgt voor:

- 2a. Controleer of de knop Voorvullen omlaag in de stand PRIME (voorvullen) staat.
- 2b. Steek de stekker in een geaard stopcontact.
- 2c. Open de dop van de VacuValve en knijp voorzichtig in de FlexLiner totdat er geen luchtbelletjes meer in de VacuValve zitten.

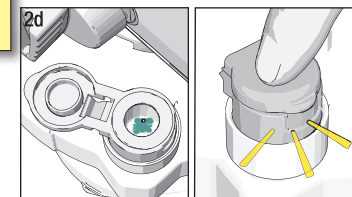


Opmerking: Kantel het spuittoestel zodanig dat de VacuValve het hoogste punt wordt, zodat alle lucht in de FlexLiner volledig kan worden afgevoerd.

2d. Blijf gedurende 10 seconden in de FlexLiner knijpen terwijl u de trekker overhaalt.

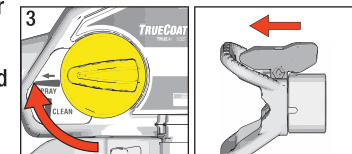


Opmerking: Hierdoor wordt alle lucht uit de pomp en de beker gezuiverd. Verf spuit niet uit het apparaat, maar recirculeert door de pomp en gaat daarna terug naar de beker.



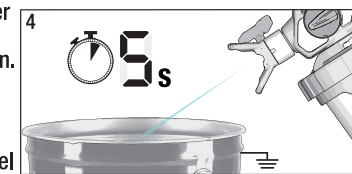
2e. Wanneer er geen luchtbelletjes meer in de VacuValve verschijnen, laat u de trekker los en sluit u de VacuValve-dop.

3 Draai de knop Voorvullen naar voren in de stand SPRAY (spuiten). Controleer of de spuitpomp naar voren in de stand SPRAY (spuiten) staat.



4 Richt het spuittoestel op een afvalcontainer en haal de trekker 5 seconden over om de opslagvloeistof eruit te spuiten.

- Voorkom schade aan de pomp door STOPPEN en STARTUP (opstarten) te herhalen als het spuittoestel na 5 seconden niet spuit.



Uw toestel is nu spuitklaar!

SPUITEN



Richt op een stuk oud karton en haal de trekker over om het spuitpatroon te testen. Stel het volgende af totdat het gewenste spuitpatroon is bereikt:

- Snelheidsregelaar
- Afstand van oppervlak
- Handsnelheid
- Richting van de spuittip

Goed spuitpatroon

30 cm (12 inch) vanaf het oppervlak



Richt pistool hier voor overlapping spuitbeweging met 50%

Haal de trekker over nadat u met de spuitbeweging bent begonnen.

Laat de trekker los voordat u de spuitbeweging beëindigt.

SLIERTEN - Te weinig verf aan randen

Druk te laag



Spuittip versleten

Richting van de spuittip



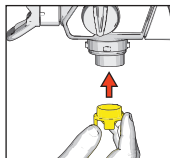
Horizontaal



Verticaal

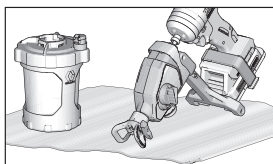
BEKER BIJVULLEN

1 Draai de knop Voorvullen naar de stand PRIME (voorvullen) om de systeemdruk te ontlasten.



2 Verwijder de bekereenheid uit het spuittoestel. Verwijder het pompfilter en verwijder het vuil uit het filter.

3 Installeer het pompfilter weer in de pomp. Zet het spuittoestel op een doek.



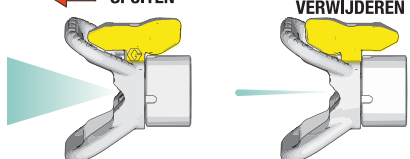
4 Vul de beker volgens stappen 3 en 4 bij INSTELLEN. Volg de instructies voor OPSTARTEN om verder te gaan.

OMKEERBARE SPUITTIPPEN



SPUITEN

VERSTOPPING VERWIJDEREN



Uw spuittoestel wordt geleverd met brede en smalle omkeerbare spuittips.

- Blauwe spuittips zijn voor het spuiten van verf en moeten worden gebruikt met het blauwe pompfilter.
- Groene spuittips zijn voor het spuiten van beits en moeten worden gebruikt met het groene pompfilter. (Groen is niet bij alle modellen inbegrepen).

Als de spuittip verstopt is, draai de spuittip om en spuit in een afvalbak om de verstopping te verwijderen. Zet de spuittip weer in de spuitstand om verder te gaan met spuiten. Zie de handleiding.

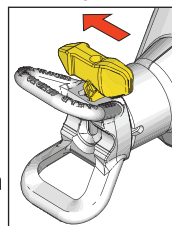
PAUZEREN VAN SPUITEN

Verf droogt snel en veroorzaakt verstoppingen in het spuittoestel. Volg deze stappen telkens wanneer u het spuiten 5 minuten tot 2 uur pauzeert.

1 Draai de knop Voorvullen omlaag naar de stand PRIME (voorvullen) om de druk te ontlasten. Trek de stekker uit het stopcontact.

2 Draai de spuittip 90° graden om te voorkomen dat de opening uitdroogt.

3 Zorg ervoor dat het spuittoestel volledig is afgesloten. Zorg ervoor dat de VacuValve gesloten is en dat de beker aan het spuittoestel is bevestigd met alle lucht afgevoerd.



REINIGING EN OPSLAG



Zie de gebruikershandleiding voor volledige instructies voor reiniging en opslag.

1 Draai de knop Voorvullen naar de stand PRIME (voorvullen) om de systeemdruk te ontlasten.

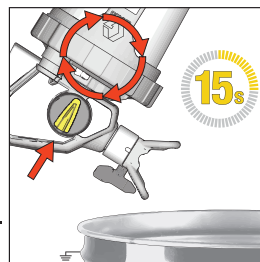
2 Verwijder de bekerconstructie en het pompfilter uit het spuittoestel. Zet het spuittoestel op een doek.

Opmerking: Vergeet niet om de binnenkant van de VacuValve te reinigen!

3 Verwijder het bekerdeksel en giet de extra verf terug in het verblik. Reinig alle onderdelen met warm water.

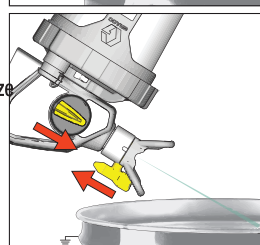
4 Reinigingsvloeistof circuleren: Vul de bekerconstructie voor de helft met water en bevestig deze weer aan het spuittoestel.

- Controleer of de knop Voorvullen omlaag in de stand PRIME (voorvullen) staat.
- Zet de snelheidsregelaar op de hoogste stand.
- Draai het spuittoestel ondersteboven en houd de trekker gedurende 15 seconden ingedrukt.



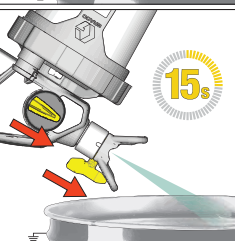
5 Reinigingsvloeistof spuiten: Vul de bekerconstructie voor de helft met water en bevestig deze weer aan het spuittoestel.

- Draai de knop Voorvullen naar voren in de stand SPRAY (spuiten) en de spuittip in de stand UNCLOG (vrijmaken).
- Draai het spuittoestel ondersteboven en houd de trekker gedurende 15 seconden in een afvalbak ingedrukt.
- Draai de spuittip naar de stand SPRAY (spuiten) en houd de trekker gedurende 15 seconden in een afvalbak ingedrukt.



6 Herhaal de reinigungsstappen waar nodig totdat het spuittoestel schoon is.

- Draai de knop Voorvullen naar de stand PRIME (voorvullen) en haal de stekker uit het stopcontact.
- Verwijder de spuittip. Reinig de spuittip, de spuittipbeschermer en het pompfilter met warm water en een oude tandenborstel. Plaats de spuittip terug en draai deze 90° voor opslag. Giet de overige vloeistof uit de beker. Veeg de verf met een zachte doek bevochtigd met warm water van de buitenkant van het spuittoestel.



Opmerking: Berg het spuittoestel gevuld met opslagvloeistof Pump Armor™ (meegeleverd) op zodat het de volgende keer zonder problemen opstart.

PROBLEEMOPLOSSING



V voorkom schade aan de pomp door het spuittoestel NOOIT langer dan 5 seconden zonder pompvloeistof te laten draaien.

Volg de onderstaande stappen als het spuittoestel niet spuit:

- Controleer of de spuittip niet is verstopt. Zie de gebruikershandleiding voor instructies over het verwijderen van verstoppingen uit spuittips.
- Herhaal de procedure OPSTARTEN om er zeker van te zijn dat alle lucht uit de FlexLiner is verwijderd.
- Controleer of het bekerdeksel goed vastzit. Te weinig spanning op het bekerdeksel zorgt ervoor dat er lucht in de FlexLiner sijpelt en veroorzaakt leeglopen.
 - Breng een afdichtend smeermiddel (meegeleverd) aan op de pakking van het bekerdeksel om een luchtdichte afsluiting te garanderen.
- Verwijder het pompfilter uit de pompinlaat. Reinig beide zijden van het pompfilter.
 - Terwijl het pompfilter is verwijderd, inspecteer u of er zich geen opgedroogde verfstrengen in de pompinlaat hebben verzameld.
- Als het spuittoestel ondersteboven spuit en niet als het rechtop staat, is er waarschijnlijk nog een luchttek in de beker. Probeer de FlexLiner en de VacuValve te vervangen. (Bij het spuittoestel worden extra geleverd.)



3A9480A, juli 2024, Originale instructies. Deze Quick Guide bevat Nederlands. Bron Handleiding: 3A9460, MM 319402, ©Copyright 2024