



QuickShot

BEKNOPTTE GIDS



WAARSCHUWING



Lees de gebruikershandleiding (3A9301) voor de volledige instructies en alle waarschuwingen. Deze beknopte gids vervangt in geen geval de instructiehandleidingen en waarschuwinglabels die bij de apparatuur horen. Het blijft dus noodzakelijk om ze goed te lezen en te begrijpen. De handleidingen zijn beschikbaar op graco.com



Voer de drukontlastingsprocedure uit en draag persoonlijke beschermingsmiddelen, waaronder (maar niet beperkt tot) oogbescherming.



GEVAAR VOOR INJECTIE DOOR DE HUID: Blijf uit de buurt van de spuitpistool en lekken. Schakel de veiligheidsspal altijd in wanneer u niet aan het spuiten bent.



BRAND- EN EXPLOESIEGEVAAR: Gebruik alleen niet-ontvlambare materialen of materialen op waterbasis. Houd u aan de brand- en explosie waarschuwingen in uw handleiding.

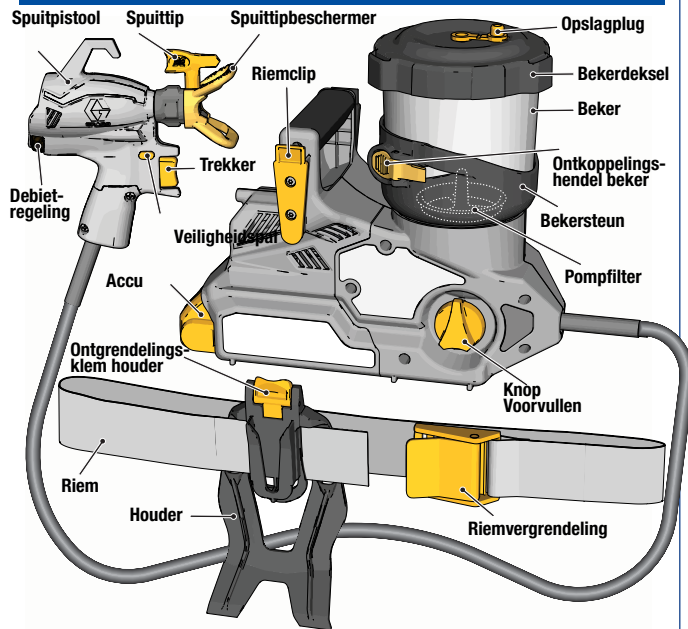


WANNEER U NIET ALLE WAARSCHUWINGEN OPVOLGT, KAN DIT LEIDEN TOT ERNSTIG OF DODELIJK LETSEL, OF AMPUTATIE VAN LICHAAMSDELEN.



De instructies in de beknopte gids zijn alleen voor verven op waterbasis. Raadpleeg de gebruikershandleiding voor instructies voor gebruik met materialen op oliebasis of ontvlambare materialen.

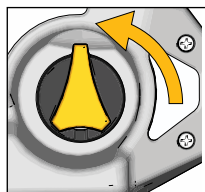
KEN UW SPUITTOESTEL



Knop Voorvullen

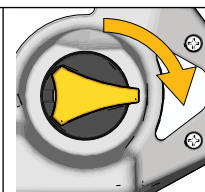
VOORVULLEN

Draai de knop Voorvullen naar de stand PRIME (voorvullen) om de systeemdruk te ontlasten.



SPUITEN

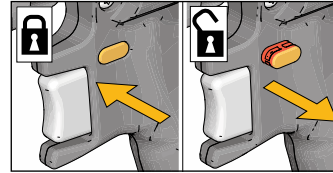
Draai de knop Voorvullen verder naar de stand SPRAY (spuiten) om vloeistof te spuiten.



HET SPUITTOESTEL INSTALLEREN

1 Zet de trekker op de veiligheidsspal.

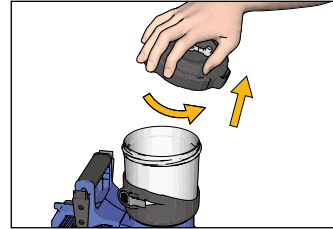
- Geen zichtbaar rood op de veiligheidsspal is de vergrendelde stand.
- Vergrendel de veiligheidsspal altijd wanneer u niet bezig bent met spuiten.



2 Draai de knop Voorvullen naar de stand PRIME (voorvullen).

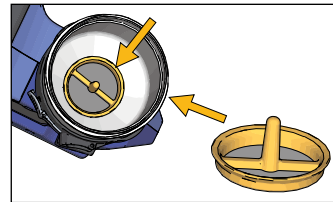


3 Haal het deksel van de beker.



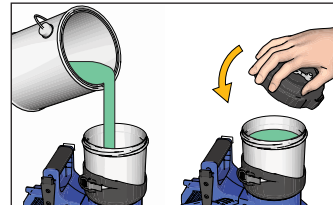
4 Controleer of er onder in de beker bij de pompplaat een pompfilter is geplaatst.

- Een vies of verstopt pompfilter zal leiden tot een slecht werkend spuittoestel of leeglopen.

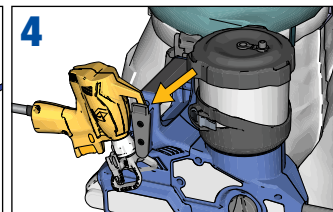
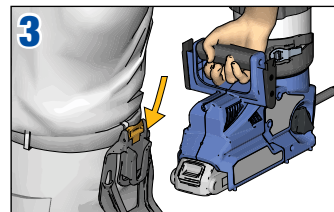
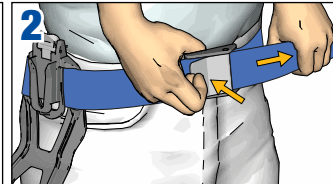
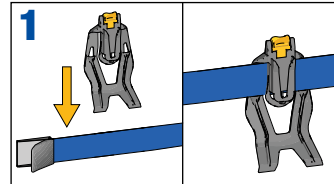


5 Vul de beker met verf en plaats het deksel terug op de beker.

- De instructies in de beknopte gids zijn alleen voor verven op waterbasis.
- Zie de gebruikershandleiding voor instructies voor het gebruik van materialen op oliebasis of ontvlambare materialen.

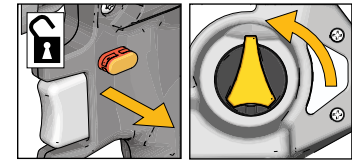


RIEM INSTALLEREN

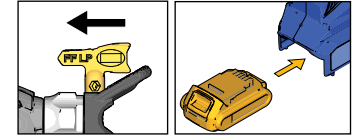


OPSTARTEN

1 Ontgrendel de veiligheidsspal en controleer of de knop Voorvullen in de positie PRIME (voorvullen) staat.



2 Draai de spuitpistool met de pijlkant naar achteren UNCLOG en en plaats een volledig opgeladen accu.



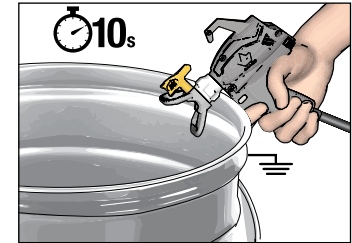
3 Controleer of de opslagplug OPEN is.

- De opslagplug moet open zijn tijdens het spuiten, om een luchtsluis en leeglopen te voorkomen.



4 Vul de pomp voor door het pistool in een afvallemmer te richten en de trekker 10 seconden ingedrukt te houden.

- Hierdoor wordt alle lucht uit de pomp gespoten.
- Het elektronische pistool is altijd open als de trekker wordt ingedrukt, dus er kan een kleine hoeveelheid vloeistof uitgespoten worden tijdens het voorvullen.

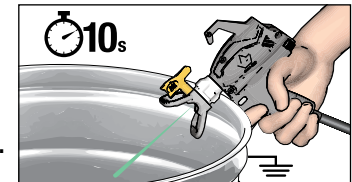


5 Zet de knop Prime (voorvullen) naar voren in de stand SPRAY (spuiten).

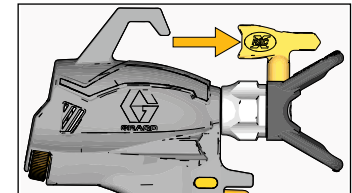


6 Vul de slang en het spuitpistool voor door het pistool in een afvallemmer te richten en de trekker 10 seconden of totdat er een aanhoudende stroom verf uitkomt ingedrukt te houden.

- Hierdoor wordt alle lucht (en opslagvloeistof) uit de slang en het pistool verwijderd. Tijdens het voorvullen kan er vloeistof uit de slang spuiten.



7 Draai de spuitpistool naar voren in de stand SPRAY (spuiten).

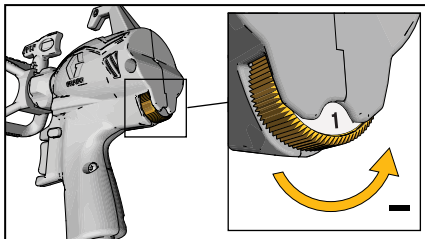


OPMERKING: Voorkom schade aan de pomp door STOPPEN en STARTUP (opstarten) te herhalen als het spuittoestel na 10 seconden niet spuit.

Uw toestel is nu spuitklaar!

SPUITEN

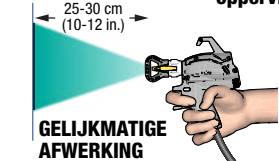
1 Stel de debietregeling in op stand 1 (laagste instelling).



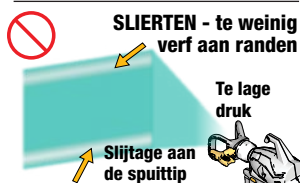
2 Richt op een stuk oud karton en haal de trekker over om het spuitpatroon te testen. Stel het volgende af totdat het gewenste spuitpatroon is bereikt:

- Snelheidsregeling
- Afstand tot het oppervlak
- Handsnelheid
- Richting van de spuittip

Goed spuitpatroon
25-30 cm (10-12 inch) parallel aan het oppervlak

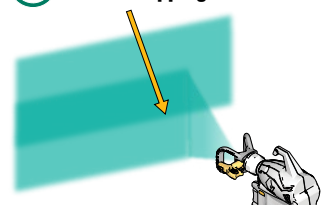


GELIJKMATIGE AFWERKING

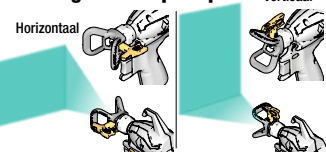


SLIERTEN - te weinig verf aan randen
Te lage druk
Slijtage aan de spuittip

Richt spuittoestel hier voor een overlapping van 50%

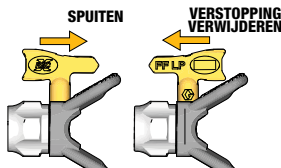


Richting van de spuittip



VERSTOPPINGEN IN DE SPUITTIJP VERWIJDEREN

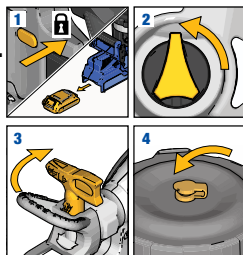
Als de spuittip verstopt is, draai de spuittip om en spuit in een afvalbak om de verstopping te verwijderen. Zet de spuittip weer in de spuitstand om verder te gaan met spuiten. Zie de handleiding.



PAUZEREN VAN SPUITEN

Verf droogt snel en veroorzaakt verstoppingen in het spuittoestel. Volg deze stappen telkens wanneer u het spuiten 5 minuten tot 2 uur pauzeert.

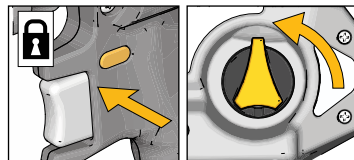
- 1 Zet de trekker op de veiligheidspal en verwijder de accu van het spuittoestel.
- 2 Draai de knop Voorvullen naar de stand PRIME (voorvullen) om de systeemdruk te ontlasten.
- 3 Draai de spuittip 90 graden om te voorkomen dat de opening uitdroogt.
- 4 Sluit de opslagplug van het bekerdeksel om het materiaal in de beker af te sluiten.



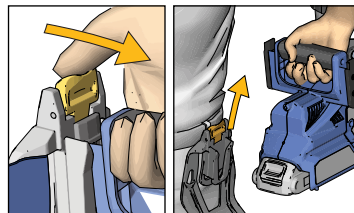
BEKER BIJVULLEN

De beker kan worden bijgevuld terwijl het spuittoestel aan de riem hangt of nadat deze van de riem is afgehaald en op een vlak oppervlak is geplaatst.

1 Schakel de veiligheidspal in en draai de knop Voorvullen naar de stand PRIME (voorvullen) om de systeemdruk te ontlasten.

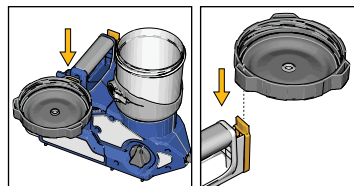


2 Als u wilt, kunt u het spuittoestel van de riem halen door de riem halen door op de ontgrendelingsklem van de holster te drukken en het spuittoestel naar boven te trekken.

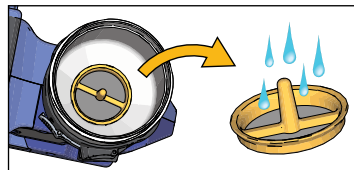


3 Haal het deksel van de beker.

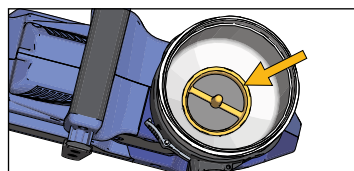
- Het deksel van de beker kan zoals afgebeeld aan het spuittoestel worden gehaakt terwijl de beker wordt bijgevuld.



4 Verwijder het pompfilter en verwijder het vuil uit het filter.



5 Plaats het pompfilter weer onder in de beker.



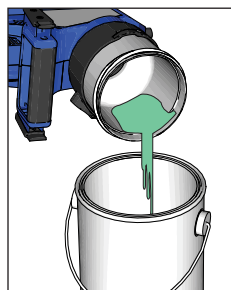
6 Vul de beker opnieuw met verf en plaats het deksel weer op de beker. Volg de instructies voor OPSTARTEN om verder te gaan.

REINIGING EN OPSLAG

1 Schakel de veiligheidspal in en draai de knop Voorvullen naar de stand PRIME (voorvullen) om de systeemdruk te ontlasten.

2 Verwijder het spuittoestel uit de gereedschapsriem. Verwijder het bekerdeksel en giet de extra verf terug in het verblik.

3 Verwijder het pompfilter uit de beker en zet het opzij om te reinigen.

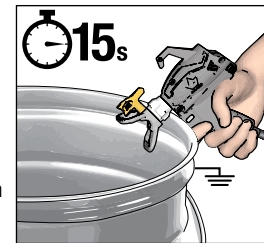


REINIGING EN OPSLAG

vervolg

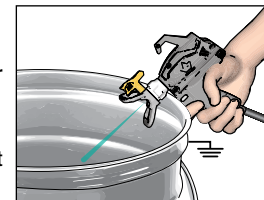
4 Reinigingsvloeistof circuleren:

- Vul de beker halfvol met water
- Plaats het bekerdeksel terug
- Controleer of opslagplug OPEN is.
- Controleer of de knop Voorvullen in de stand PRIME (voorvullen) en de spuittip in de stand UNCLOG (verstopping verwijderen) staan.
- Haal de trekker van de veiligheidspal en zet de debietregeling op 10. Richt het spuitpistool in een afvallemmer en houd de trekker 15 seconden ingedrukt.



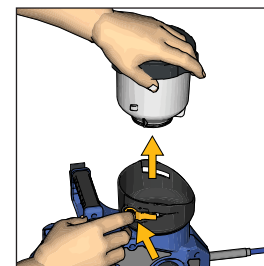
5 Reinigingsvloeistof spuiten:

- Draai de knop Voorvullen naar voren in de stand SPRAY (spuiten) en controleer of de spuittip in de stand UNCLOG (verstopping verwijderen) staat.
- Richt het spuitpistool in een afvallemmer en haal de trekker over tot er geen reinigingsvloeistof meer in de beker zit.



6 Beker schoonmaken:

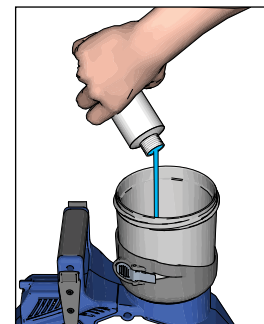
- Controleer of de beker leeg is en haal de beker van het spuittoestel door de ontkoppelinghendel van de beker in te drukken en de beker uit de bekersteun te draaien.
- Reinig de beker, het bekerdeksel en het pompfilter in warm water.
- Veeg de bekersteun af met een natte doek en installeer de beker, het pompfilter en de bekersteun opnieuw.



7 Herhaal stappen 4 en 5 wanneer nodig totdat het spuittoestel schoon is.

8 Opslag:

- Laat een klein beetje Pump Armor-opslagvloeistof door het toestel laten gaan en spuit met het toestel.
- Zet de trekker op de veiligheidspal
- Draai de knop Voorvullen in de stand PRIME (voorvullen).
- Verwijder de accu, reinig de spuittip en de spuittipbeschermer.
- Reinig de spuittip en spuittipbeschermer met warm water en een oude tandenborstel, en plaats ze terug op het pistool.
- Draai de spuittip 90 graden voor opslag en SLUIT de opslagplug op het bekerdeksel.



GRACO

©2022 Graco Distribution BV 3A9323NL-A 06/23. Gedrukt in Europa. Bronhandleiding: 3A9301, MM 3A9323.