



QuickShot

KURZANLEITUNG



⚠️ WARNHINWEIS



Vollständige Anweisungen und Warnungen sind in der Bedienungsanleitung (3A9301) zu finden. Diese Kurzanleitung ist kein Ersatz für das Durchlesen sämtlicher im Lieferumfang des Geräts enthaltener Handbücher und Warnetiketten. Handbücher sind erhältlich unter graco.com



Vorgehensweise zur Druckentlastung befolgen und dabei Schutzbekleidung tragen. Dazu zählen unter anderem Schutzbrillen.



GEFAHR DURCH EINDRINGEN DES MATERIALS IN DIE HAUT: Abstand zur Spritzdüse und zu Leckstellen halten. Immer die Abzugssperre verriegeln, wenn nicht gespritzt wird.



FEUER- UND EXPLOSIONSGEFAHR: Ausschließlich nicht entflammare Materialien oder Materialien auf Wasserbasis verwenden. Die in der Betriebsanleitung aufgeführten Warnhinweise zu Feuer und Explosionen beachten.

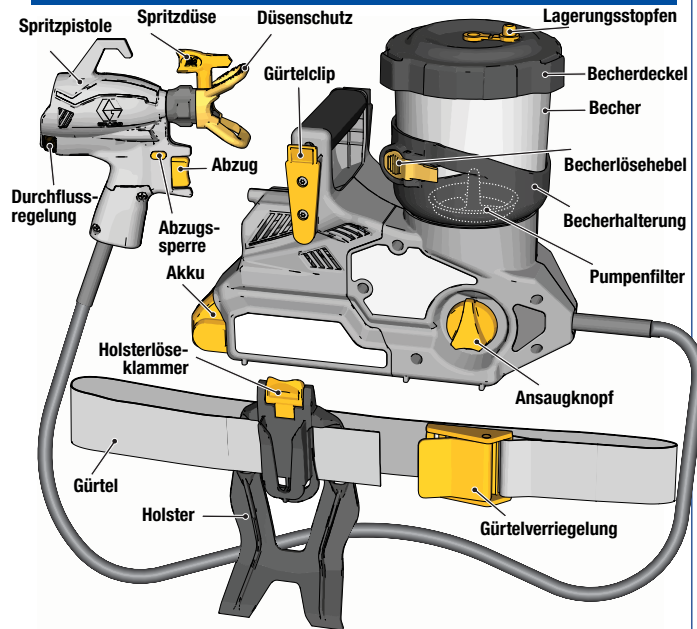


DAS NICHTBEFOLGEN DIESER WARNUNGEN KANN SCHWERE VERLETZUNGEN, AMPUTATIONEN ODER DEN TOD ZUR FOLGE HABEN.



Die Anweisungen in der Kurzanleitung gelten nur für Farben auf Wasserbasis. Anweisungen zur Verwendung von Materialien auf Ölbasis oder entflammaren Materialien sind der Betriebsanleitung zu entnehmen.

DAS SPRITZGERÄT

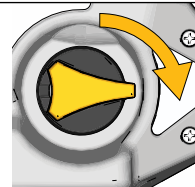
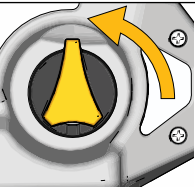


Ansaugknopf

PRIME (Ansaugen)

SPRITZEN

Den Ansaugknopf nach oben in die PRIME-Stellung drehen, um den Systemdruck abzulassen.

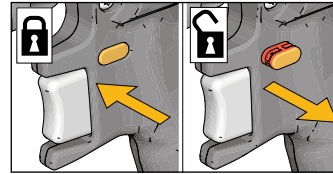


Den Ansaugknopf nach vorn in die SPRAY-Stellung drehen, um Flüssigkeit zu spritzen.

EINRICHTUNG DES SPRITZGERÄTS

1 Die Abzugssperre verriegeln.

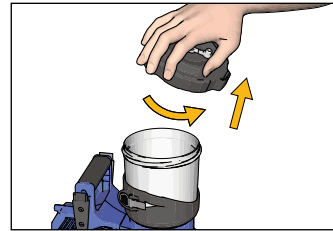
- In verriegelter Position ist auf der Abzugssperre kein Rot zu sehen.
- Abzugssperre immer verriegeln, wenn nicht gespritzt wird!



2 Den Ansaugknopf nach oben in PRIME-Stellung drehen.

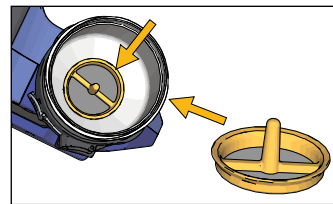


3 Den Becherdeckel vom Becher abnehmen.



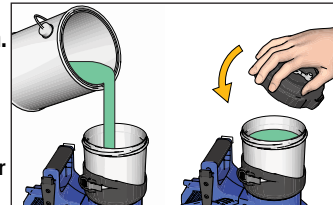
4 Sicherstellen, dass ein sauberer Pumpenfilter im Becherboden am Pumpeneinlass installiert ist.

- Ein verschmutzter oder verstopfter Pumpenfilter führt zu einer schlechten Leistung des Spritzgeräts oder zu einem Ansaugverlust.

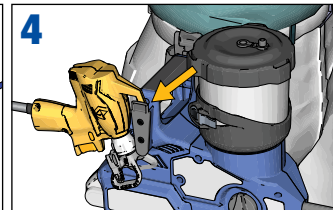
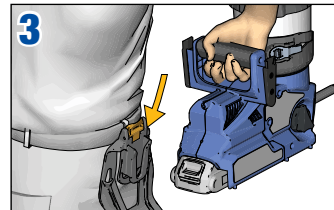
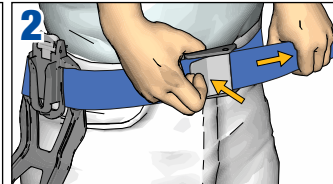
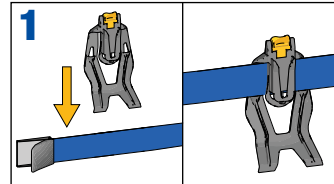


5 Becher mit Farben füllen und Becherdeckel wieder aufsetzen.

- Die Anweisungen in der Kurzanleitung gelten nur für Farben auf Wasserbasis.
- Anweisungen zur Verwendung von Materialien auf Ölbasis oder entflammaren Materialien sind der Betriebsanleitung zu entnehmen.

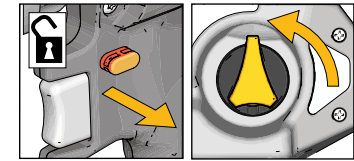


EINRICHTUNG DES GÜRTELS

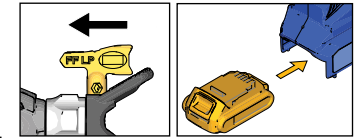


INBETRIEBNAHME

1 Die Abzugssperre lösen und sicherstellen, dass sich der Ansaugknopf in der PRIME-Stellung befindet.



2 Die Spritzdüse in die UN-CLOG-Stellung (Entstopfen) drehen und eine voll aufgeladene Batterie einsetzen.



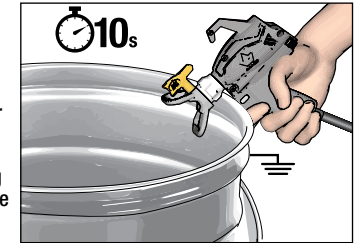
3 Sicherstellen, dass der Lagerstopfen GEÖFFNET ist.

- Der Lagerungsstoppfen muss während des Spritzvorgangs offen sein, um einen Luftschluss im Becher und einen Verlust der Ansaugleistung zu vermeiden.



4 Um die Pumpe ansaugen zu lassen, die Pistole in einen Abfalleimer richten und den Abzug 10 Sekunden lang betätigen.

- Dadurch wird die Luft aus der Pumpe entfernt.
- Die elektrische Pistole ist immer offen, wenn der Abzug betätigt ist, sodass eine kleine Flüssigkeitsmenge beim Ansaugen herausspritzen kann.

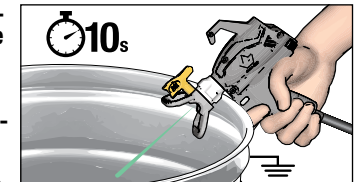


5 Den Ansaugknopf nach vorn in die SPRAY-Stellung drehen.

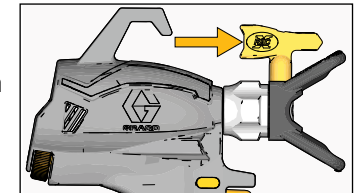


6 Um Schlauch und Pistole ansaugen zu lassen, die Pistole in einen Abfalleimer richten und den Abzug 10 Sekunden lang oder bis ein kontinuierlicher Farbfluss zu beobachten ist betätigen.

- Dadurch wird die gesamte Luft (und die Lagerflüssigkeit) aus dem Schlauch und der Pistole entfernt.



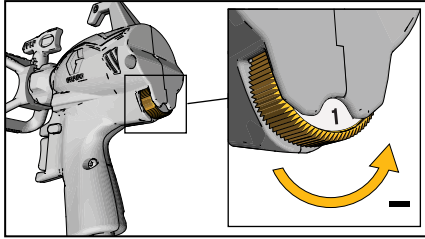
7 Die Spritzdüse nach vorne in die SPRAY-Position drehen.



HINWEIS: Um Schäden an der Pumpe zu vermeiden, wenn die Pistole nach 10 Sekunden nicht spritzt, den Vorgang STOPPEN und erneut STARTEN.

Sie können nun mit dem Spritzgerät arbeiten.

SPRITZEN

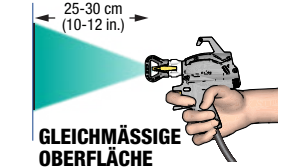


1 Die Durchflussregelung auf Einstellung 1 (niedrigste Einstellung) setzen.

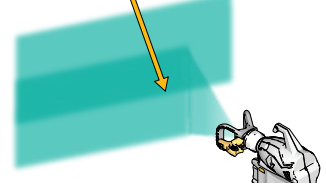
2 Richten Sie das Gerät auf ein Stück Pappe und ziehen Sie den Abzug, um das Spritzbild zu testen. Folgendes so einstellen, dass das gewünschte Spritzbild erzielt wird:

- Drehzahlregler
- Abstand von der Oberfläche
- Handgeschwindigkeit
- Ausrichtung der Spritzdüse

Gutes Spritzbild
25-30 cm (10-12 Zoll)
parallel zur Oberfläche

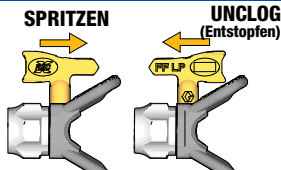


Pistole hierhin richten, um Streichbewegung um 50% zu überlappen



VERSTOPFUNG DER DÜSE BESEITIGEN

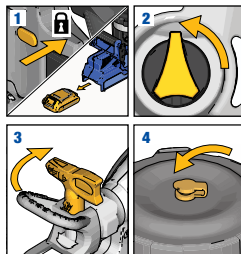
Drehen Sie die Spritzdüse um und spritzen Sie in einen unempfindlichen Bereich, um eine Verstopfung zu beseitigen. Bringen Sie die Spritzdüse für das Spritzen in die Spritzposition. Siehe Bedienungsanleitung.



PAUSE BEIM SPRITZEN

Die Farbe trocknet schnell und führt zu Verstopfungen im Spritzgerät. Befolgen Sie diese Schritte immer dann, wenn Sie das Spritzen für 5 Minuten bis 2 Stunden unterbrechen.

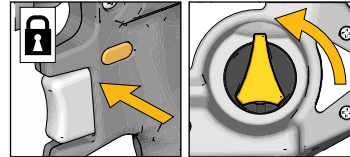
- 1 Die Abzugssperre verriegeln und die Düse entfernen. Batterie vom Spritzgerät.
- 2 Den Ansaugknopf nach oben in die PRIME-Stellung drehen, um den Systemdruck abzulassen.
- 3 Drehen Sie die Spritzdüse um 90 Grad, um die Düse vor dem Austrocknen zu schützen.
- 4 Lagerstopfen im Becherdeckel schließen, um das Material im Becher zu versiegeln.



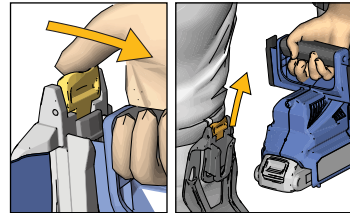
BECHER-NACHFÜLLUNGEN

Becher-Nachfüllungen können erfolgen, während das Spritzgerät am Gürtel getragen wird oder nachdem das Spritzgerät vom Gürtel abgenommen und auf einer ebenen Fläche abgestellt wurde.

1 Die Abzugssperre betätigen und den Ansaugknopf in die PRIME-Stellung drehen, um Druck aus dem System abzulassen.

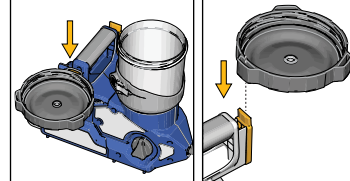


2 Bei Bedarf das Spritzgerät vom Werkzeuggürtel abnehmen. Dazu den Holsterlöseclip drücken und am Spritzgerät hochziehen.

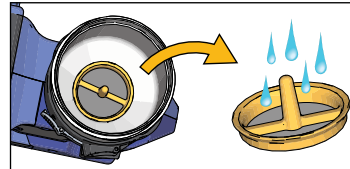


3 Den Becherdeckel vom Becher abnehmen.

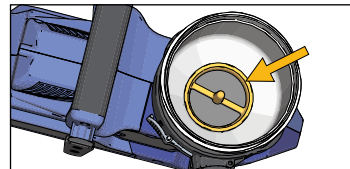
- Der Becherdeckel kann beim Nachfüllen des Bechers wie gezeigt am Spritzgerät eingehakt werden.



4 Entfernen Sie den Pumpenfilter und reinigen Sie das Filtersieb von Verunreinigungen.



5 Den Pumpenfilter wieder im Boden des Bechers einsetzen.



6 Becher wieder mit Farben füllen und Becherdeckel wieder aufsetzen. Die Anweisungen in STARTEN befolgen, um fortzufahren.

REINIGUNG UND LAGERUNG

1 Die Abzugssperre betätigen und den Ansaugknopf in die PRIME-Stellung drehen, um Druck aus dem System abzulassen.



2 Das Spritzgerät vom Werkzeuggürtel abnehmen. Den Becherdeckel entfernen und die überschüssige Farbe wieder in die Farbdose schütten.

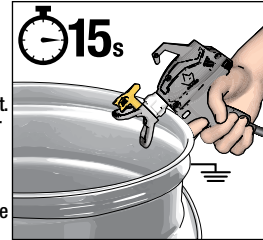
3 Pumpenfilter vom Becher abnehmen und zur Reinigung beiseite legen.

REINIGUNG UND LAGERUNG

Fortsetzung

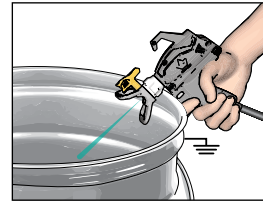
4 Zirkulieren lassen der Reinigungsflüssigkeit

- Becher zur Hälfte mit Wasser füllen
- Becherdeckel wieder anbringen
- Sicherstellen, dass der Lagerstopfen geöffnet ist.
- Prüfen, dass sich der Ansaugknopf oben in der PRIME-Position befindet und die Spritzdüse in die UNCLOG-Position drehen.
- Abzugssperre entriegeln und Durchflussregelung auf 10 drehen. Spritzpistole in einen Abfalleimer richten und 15 Sek. lang abziehen.



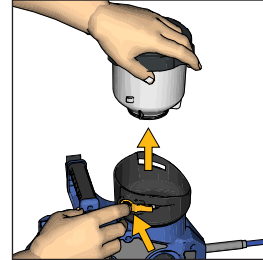
5 Spritzen der Reinigungsflüssigkeit:

- Den Ansaugknopf nach vorn in SPRAY-Stellung drehen und darauf achten, dass die Spritzdüse in der UNCLOG-Position ist.
- Spritzpistole in einen Abfalleimer richten und abziehen, bis die Reinigungsflüssigkeit aus dem Becher entfernt ist.



6 Becher reinigen:

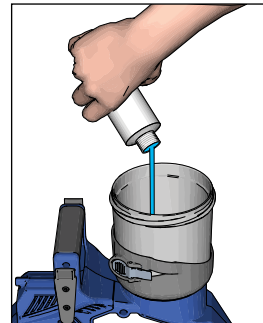
- Sicherstellen, dass der Becher leer ist und den Becher vom Spritzgerät abnehmen. Dazu den Becherlösehebel drücken und den Becher aus der Becherhalterung drehen.
- Becher, Becherdeckel und Pumpenfilter in warmem Wasser reinigen.
- Die Becherhalterung mit einem feuchten Lappen abwischen, dann Becher, Pumpenfilter und Becherhalterung wieder anbringen.



7 Schritte 4 und 5 nach Bedarf wiederholen, bis alles sauber ist.

8 Lagerung:

- Eine kleine Menge Pump Armor Lagerflüssigkeit zirkulieren lassen und spritzen.
- Die Abzugssperre verriegeln
- Den Ansaugknopf in PRIME-Stellung (Spritzen) drehen.
- Akku, Spritzdüse und Spritzdüsenenschutz abnehmen.
- Spritzdüse und Spritzdüsenenschutz mit warmem Wasser und einer alten Zahnbürste reinigen, dann wieder an der Pistole anbringen.
- Spritzdüse zur Aufbewahrung um 90 Grad drehen und Lagerstopfen am Becherdeckel SCHLIESSEN.



©2022 Graco Distribution BV 3A9323DE-A 06/23. Gedruckt in Europa. Quellhandbuch: 3A9301, MM 3A9323.