

## QuickShot™

3A9304K

CS



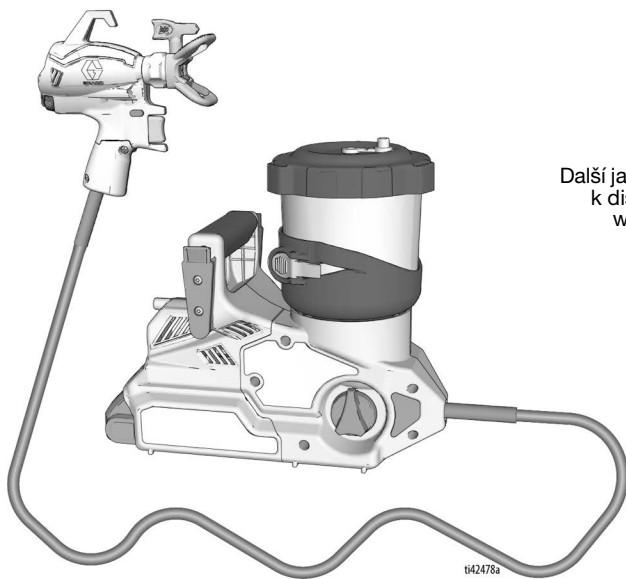
### Důležité bezpečnostní pokyny

Před použitím zařízení si přečtěte všechna upozornění a pokyny v této příručce a v příručce k baterii a nabíječce. Seznamte se správným ovládáním a používáním zařízení. Tyto pokyny uschovejte.



### Důležité lékařské informace

Prostudujte si lékařské upozornění na kartě dodané s pistolí. Obsahuje informace o zranění vstříknutím pro ošetřujícího lékaře. Ponechte si ji na místě při používání zařízení.



Další jazykové příručky jsou k dispozici na adrese [www.graco.com](http://www.graco.com)

ti42478a

**POWERED BY**

**DEWALT**







**Pouze pro přenosné aplikace nástřiku architektonických barev a krycích nátěrů.  
Není schváleno k použití ve výbušném nebo nebezpečném prostředí.  
Určeno jen k profesionálnímu používání.**

## Obsah

<b>Modely</b> .....	<b>3</b>
Související příručky .....	3
<b>Důležité informace o uzemnění</b> .....	<b>4</b>
<b>Výstrahy</b> .....	<b>5</b>
<b>Seznamte se se stříkacím zařízením</b> .....	<b>8</b>
<b>Seznamte se s ovládáním</b> .....	<b>9</b>
<b>Pokyny k uzemnění</b> .....	<b>10</b>
(Hořlavé materiály nebo materiály na bázi oleje) .....	10
Nádoby .....	10
<b>Sestavení</b> .....	<b>11</b>
Nastavení stříkacího zařízení .....	12
Nastavení opasku .....	13
<b>Spuštění</b> .....	<b>14</b>
<b>Stříkání</b> .....	<b>16</b>
Ovládání průtoku .....	16
Volba trysky a tlaku .....	16
Orientace stříkací trysky .....	16
Technika stříkání .....	17
Zamíření stříkací pistole .....	17
Načasování stisku spouště .....	17
Kvalita tvaru rozstříku .....	17
Čištění ucpané trysky .....	18
Instalace trysky .....	19
Doplnění nádoby .....	20
Pozastavení stříkání .....	22
<b>Čištění</b> .....	<b>23</b>
Čištění stříkacího zařízení .....	23
<b>Skladování</b> .....	<b>27</b>
<b>Viz část</b> .....	<b>28</b>
Kompatibilita čisticí kapaliny .....	28
<b>Recyklace a likvidace</b> .....	<b>29</b>
Konce životnosti produktu .....	29
<b>Odstraňování problémů</b> .....	<b>30</b>
<b>Pokročilé odstraňování závad</b> .....	<b>34</b>
Nečistoty v čerpadle nebo pistoli .....	34
Ověření sestavy .....	37
<b>Náhradní díly</b> .....	<b>38</b>
Seznam dílů .....	39
<b>Náhradní díly</b> .....	<b>41</b>
Rozšířené opravné díly .....	41
<b>Technické údaje</b> .....	<b>42</b>
<b>Standardní záruka společnosti Graco</b> .....	<b>43</b>

# Modely

Schválení	Model	Název stříkacího zařízení	Napětí nabíječky	Řada trysky	Velikost trysky
 110474 Certifikováno podle normy CAN/CSA C22.2 Č. 68 Splňuje požadavky předpisu UL 1450	20B473	Ultra QuickShot Není k dispozici	120V	FFLPxxx	0,20–0,41 mm (0,008–0,016 palce)
	826308	Ultimate QuickShot NA	120V		
	20B476	Ultra QuickShot	230V Střední a východní Evropa		
	20B477	Ultra QuickShot Japonsko	100V		
	20B478	Ultra QuickShot Korea	230V		
	20B479	Ultra QuickShot Austrálie/Nový Zéland	230V		
	20B475	Ultra QuickShot Velká Británie	230V		

Maximální pracovní tlak: 2000 psi (138 bar, 14 MPa)

Kompatibilní s následujícími akumulátory  
DeWALT: DCB183 a DCB203

## Související příručky

Příručka v angličtině	Popis
	Příručka k nabíječce DeWALT

## Video o obsluze





[graco.com/quickshotsupport](http://graco.com/quickshotsupport)

## Důležité informace o uzemnění

Následující informace vám pomohou pochopit, kdy používat uzemňovací vodič dodaný se stříkacím zařízením.

Přečtěte si informace na etiketě nádoby s materiálem a určete, zda je na bázi oleje nebo hořlavý. Požádejte dodavatele o bezpečnostní list (SDS). Etiketa na nádobě a bezpečnostní list podávají vysvětlení obsahu materiálu a uvádí konkrétní bezpečnostní opatření, která se k němu vztahují.

Barvy, povrchové materiály a čisticí materiály obecně patří do jedné z následujících **3 základních typů**:

Je zapotřebí uzemňovací vodič a zástrčka?	Typ materiálu
Č	<b>NA BÁZI VODY:</b> Etiketa na nádobě by měla uvádět, že materiál lze čistit mýdlem a vodou.
Ano 	<b>NA BÁZI OLEJE:</b> Etiketa na nádobě musí uvádět, zda je materiál VZNĚTLIVÝ a zda jej lze vyčistit minerálním ředidlem nebo nehořlavým ředidlem na barvy. Materiály olejového typu používejte venku nebo v dobře větraném prostoru s prouděním čistého vzduchu. Projděte si bezpečnostní výstrahy uvedené v této příručce. Při používání tohoto typu materiálu postupujte podle <b>Pokyny k uzemnění</b> , strana 10.
Ano 	<b>HORLAVÝ:</b> Tento typ materiálu obsahuje hořlavá rozpouštědla, jako jsou xylén, toluen, nafta, etylmetylketon, ředidlo, aceton, denaturovaný líh a terpentýn. Etiketa na nádobě musí udávat, že tento materiál je HOŘLAVÝ. Hořlavé materiály používejte venku nebo v dobře větraném prostoru s přívodem čistého vzduchu. Při používání tohoto typu materiálu postupujte podle <b>Pokyny k uzemnění</b> , strana 10.

## Výstrahy

Následující výstrahy se týkají sestavení, používání, údržby a oprav tohoto zařízení. Symbol vykřičníku představuje obecnou výstrahu, zatímco symbol nebezpečí se týká konkrétních rizik postupu. Když se tyto symboly objeví v textu této příručky nebo na varovných štítcích, vyhledejte si význam příslušných varování. V příručce se mohou podle potřeby objevovat symboly nebezpečí specifické pro výrobek a výstrahy neuvedené v tomto bodě.

### **VÝSTRAHA**



#### **NEBEZPEČÍ POŽÁRU A VÝBUCHU**

Hořlavé výpary, jako jsou výpary z rozpouštědel nebo barev na pracovišti, se mohou vznítit nebo vybuchnout. Dodržování následujících pokynů pomůže zabránit vzniku požáru a výbuchu:

- Nestříkejte hořlavé nebo vznětlivé materiály v blízkosti otevřeného ohně nebo zdrojů vznícení, například cigaret, motorů a elektrických zařízení.
- Nepoužívejte barvu ani rozpouštědlo s obsahem halogenovaných uhlovodíků.
- Prostor, ve kterém se stříká, musí být dobře větrán. Zajistěte dobrý přívod čerstvého vzduchu, který bude v oblasti volně proudit.
- Stříkací stanice způsobuje jiskření. Při stříkání, proplachování, čištění nebo údržbě ponechte sestavu čerpadla v dobře větraném prostoru. Na sestavu čerpadla nestříkejte.
- V prostoru stříkání nekuřte ani nestříkejte v prostoru, kde se vyskytují jiskry nebo plameny.
- Na místě, kde stříkáte, nepřepínejte elektrické spínače osvětlení, nespouštějte motory a podobná zařízení, která vytvářejí jiskru.
- Udržujte pracoviště čisté a bez obalů od barev nebo rozpouštědel, hadrů a dalších hořlavých materiálů.
- Seznamte se se složením stříkaných barev a rozpouštědel. Přečtěte si všechny bezpečnostní listy a štítky na obalech používaných barev a rozpouštědel. Postupujte podle bezpečnostních pokynů výrobce barev a rozpouštědel.
- Na pracovišti musí být fungující hasicí přístroj.

#### **Hořlavé materiály nebo materiály na bázi oleje**

Barva či rozpouštědla protékajícími zařízeními mohou vyvolat výboj statické elektřiny. Za přítomnosti výparů z barev či rozpouštědel může statická elektřina způsobit požár či výbuch. Dodržování následujících pokynů pomůže zabránit vzniku požáru a výbuchu při stříkání hořlavých materiálů nebo materiálů na bázi oleje:

- Připojte zemnicí kabel a svorku k povrchu země.
- Pokud dojde k jiskření statické elektřiny nebo ucítíte statický výboj, okamžitě přerušete činnost. Nepracujte se stříkacím zařízením, dokud problém neodhalíte a neopravíte.
- Všechny součásti stříkacího systému, včetně čerpadla, sestavy hadic, stříkací pistole a předměty v prostoru stříkání a okolo něj musí být řádně uzemněny, aby byly chráněny před statickými výboji a jiskrami. Používejte vodivé nebo uzemněné vysokotlaké hadice značky Graco určené pro bezvzduchová stříkací zařízení. Postupujte podle **Pokyny k uzemnění**, strana 10.
- Ověřte, že jsou všechny nádoby a sběrné systémy uzemněny, aby nedošlo ke statickému výboji. Nepoužívejte vložky do nádob, pokud nemají antistatickou úpravu nebo nejsou vodivé.

## VÝSTRAHA



### NEBEZPEČÍ VSTRÍKNUTÍ POD KŮŽI

Proud s vysokým tlakem může do těla vstříknout toxiny a způsobit vážné poranění, které může vést až k amputaci. V případě, že ke vstříknutí dojde, **okamžitě vyhledejte lékařské ošetření.**



- Nemiřte a nestříkejte pistolí na lidi ani zvířata.
- Ruce a další části těla držte mimo dosah výstupního otvoru. Nepokoušejte se například jakoukoli částí těla zastavit únik.
- Vždy používejte kryt stříkací trysky. Nikdy nestříkejte bez nasazeného krytu stříkací trysky.
- Používejte trysky společnosti Graco.
- Při čištění a výměně trysky buďte opatrní. Pokud se tryska ucpe během stříkání, před vyjmutím trysky k čištění vypněte zařízení a uvolněte tlak podle pokynů uvedených v části **Postup uvolnění tlaku.**
- Zařízení si udržuje tlak i po vypnutí napájení. Nenechávejte zařízení bez dozoru zapnuté nebo pod tlakem. Pokud zařízení nepoužíváte nebo necháváte bez dozoru, proveďte **Postup vypuštění tlaku**, který je také nutno provést před servisem, čištěním a demontáží součástí.
- Kontrolujte, zda nejsou hadice či díly poškozené. Všechny poškozené hadice a díly vyměňte.
- Systém je schopen dosáhnout tlaku 13,8 MPa (138 bar, 2000 psi). Používejte díly nebo příslušenství Graco, které mají jmenovitou hodnotu tlaku nejméně 13,8 MPa (138 barů; 2000 psi).
- Pokud nestříkáte, vždy zajistěte pistolí pojistkou spouště. Ověřte, zda pojistka spouště řádně funguje.
- Před použitím zařízení zkontrolujte, zda jsou všechny spoje v pořádku.
- Naučte se jednotku rychle zastavit a uvolnit z ní tlak. Důkladně se seznamte s ovládacími prvky.



### NEBEZPEČÍ NESPRÁVNÉHO POUŽITÍ ZAŘÍZENÍ

Nesprávný způsob použití může mít za následek smrt nebo těžký úraz.



- Při stříkání vždy noste vhodné rukavice, ochranu zraku a respirátor nebo masku.
- Zařízení nepoužívejte v blízkosti dětí. Zařízení vždy uchovávejte mimo dosah dětí.
- Nestůjte na nestabilním povrchu a nesazte se dosáhnout dále, než můžete. Po celou dobu udržujte pevný postoj a rovnováhu.
- Neustále buďte ve střehu a soustředění na to, co děláte.
- Nepoužívejte zařízení, jste-li unaveni nebo pod vlivem léků či alkoholu.
- Hadici nekrutě ani nepřehýbejte.
- Nevystavujte hadici vyšším teplotám či tlakům, než jaké stanovila společnost Graco.
- Hadici nepoužívejte k tahání nebo zvedání zařízení.
- Zařízení neměřte ani neupravujte. Změny a úpravy mohou způsobit neplatnost oficiálních schválení a potenciální bezpečnostní rizika.
- Ujistěte se, že má veškeré vybavení náležitě jmenovité hodnoty a je schváleno pro používání v prostředí, ve kterém je používáte.

## **VÝSTRAHA**



### **NEBEZPEČÍ SOUVISEJÍCÍ S HLINÍKOVÝMI DÍLY POD TLAKEM**

Použití tekutin, které nejsou slučitelné s hliníkem v tlakovém zařízení, může vést k silné chemické reakci a roztržení zařízení. Nedodržení tohoto varování může vést k úmrtí, těžkému zranění či poškození majetku.

- Nepoužívejte 1,1,1-trichlorethan, metylenchlorid, jiná rozpouštědla s halogenovanými uhlovodíky ani kapaliny s obsahem těchto látek.
- Nepoužívejte chlorové bělidlo.
- Mnoho dalších kapalin může obsahovat chemikálie reagující s hliníkem. Otázku slučitelnosti materiálů konzultujte se svým dodavatelem.



### **NEBEZPEČÍ KOMPATIBILITY AKUMULÁTORU A NABÍJEČKY AKUMULÁTORU**



- S tímto zařízením používejte pouze akumulátory a nabíječky akumulátorů značky DEWALT s maximálním napětím 18 V nebo 20 V.
- Prostudujte si všechny pokyny dodané s tímto nástrojem, které se týkají bezpečnosti a používání akumulátorů a nabíječek akumulátoru DEWALT.
- Nestříkejte ani neomývejte akumulátor.
- Nečistěte akumulátor žádný jiným způsobem, než hadrem navlhčeným ve vodě.



### **NEBEZPEČÍ – TOXICKÉ KAPALINY NEBO VÝPARY**

Toxické kapaliny nebo výpary mohou způsobit těžké zranění či smrt v případě, že dojde k jejich vystříknutí do očí nebo na kůži, vdechnutí či spolknutí.

- Přečtěte si bezpečnostní listy (SDS) a seznamte se se specifickými riziky kapalin, které používáte.
- Nebezpečné kapaliny skladujte ve schválených nádobách a likvidujte je v souladu s příslušnými pokyny.



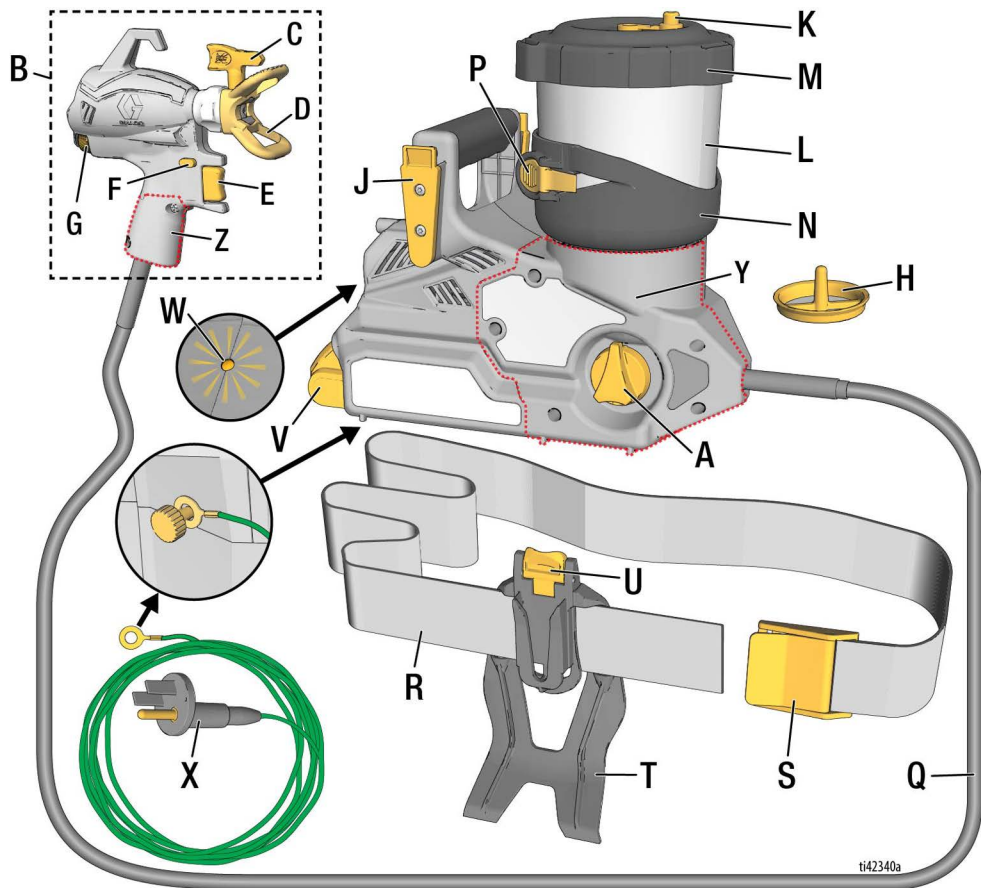
### **OSOBNÍ OCHRANNÉ POMŮCKY**

Na pracovišti noste vhodné ochranné pomůcky, abyste zabránili těžkým zraněním, jako je například zranění očí, ztráta sluchu, vdechnutí toxických výparů a popálení. Příklady ochranných pomůcek (seznam není úplný):

- Ochrana sluchu a zraku
- Respirátory, ochranný oděv a rukavice podle doporučení výrobce kapaliny či rozpouštědla.

# Seznamte se se stříkacím zařízením

## Seznamte se se stříkacím zařízením

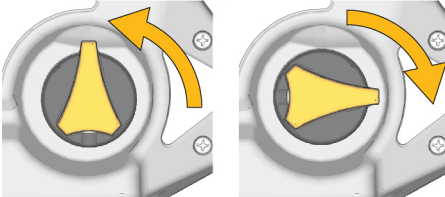
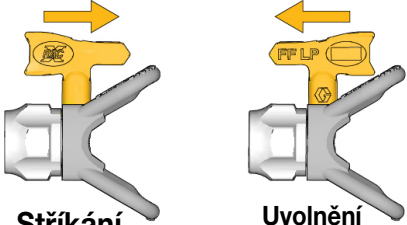
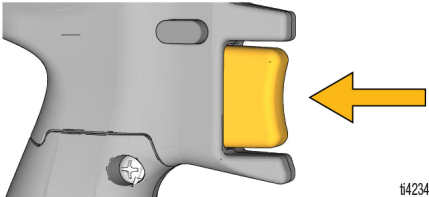
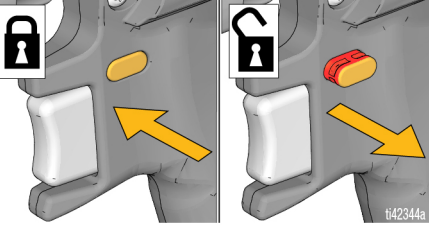
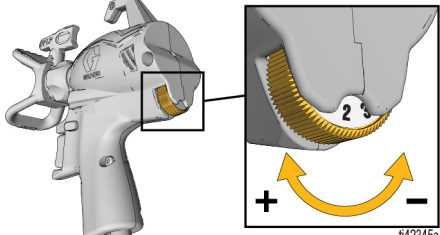


A	Otočný ovladač plnění
B	Stříkací pistole
C	Stříkací tryska (2 součásti dodávky)
D	Kryt stříkací trysky
E	Spoušť
F	Pojistka spouště
G	Ovládání průtoku
H	Filtr čerpadla (2 součásti dodávky)
J	Spona opasku (na stříkacím zařízení)
K	Uložná záslepka (2 součásti dodávky)
L	Nádobka
M	Víčko nádobky

N	Držák nádobky
P	Uvolňovací páčka nádobky
Q	Hadice
R	Opasek
S	Spona opasku
T	Pouzdro na opasek
U	Spona pro uvolnění pouzdra
V	Akumulátor
W	Diagnostická kontrolka
X	Uzemňovací kabel a zástrčka
Y	Přístupová dvířka ProConnect, stříkací zařízení
Z	Přístupová dvířka ProConnect, pistole



## Seznamte se s ovládáním

 <p><b>Plnění</b> <span style="float: right;"><b>Stříkání</b></span></p> <p style="text-align: right; font-size: small;">ti42341a</p>	<p><b>Otočný ovladač plnění</b></p> <p>Ovladač plnění směřuje kapalinu do nádoby nebo stříkací trysky. Při plnění se používá k vypuštění vzduchu z čerpadla. Vaše stříkací zařízení nebude stříkat se zavzdušněným čerpadlem.</p> <p>Při plnění stříkacího zařízení nebo uvolnění tlaku v systému otočte ovladač plnění nahoru do polohy <b>PLNĚNÍ</b>.</p> <p>Otočte ovladač plnění dopředu do polohy <b>STŘÍKÁNÍ</b> a stříkejte kapalinu.</p>
 <p><b>Stříkání</b> <span style="float: right;"><b>Uvolnění ucpání</b></span></p> <p style="text-align: right; font-size: small;">ti42342a</p>	<p><b>Stříkací tryska</b></p> <p>Stříkací tryska je klíčem bezvzduchové stříkací technologie. Nátěrová hmota čerpaná skrze velmi malý otvor ve stříkací trysce vychází ven ve formě aerosolu.</p> <p>Stříkací trysku je možné obrátit a rychle uvolnit ucpání.</p>
 <p style="text-align: right; font-size: small;">ti42343a</p>	<p><b>Spoušť</b></p> <p>Spoušť ovládá chod stříkací pistole.</p>
 <p style="text-align: right; font-size: small;">ti42344a</p>	<p><b>Pojistka spouště</b></p> <p>Když je pojistka spouště zajištěná, zabraňuje stříkací pistoli stříkat, když je odjištěná, umožňuje stříkat s pistolí.</p> <p>Když je pojistka spouště zajištěná, není na ni viditelná červená barva. Pokud nestříkáte, zajistěte pistoli pojistkou spouště.</p>
 <p style="text-align: right; font-size: small;">ti42345a</p>	<p><b>Ovládání průtoku</b></p> <p>Funkce řízení průtoku Flow Control umožňuje snížení nebo zvýšení rychlosti během stříkání.</p>

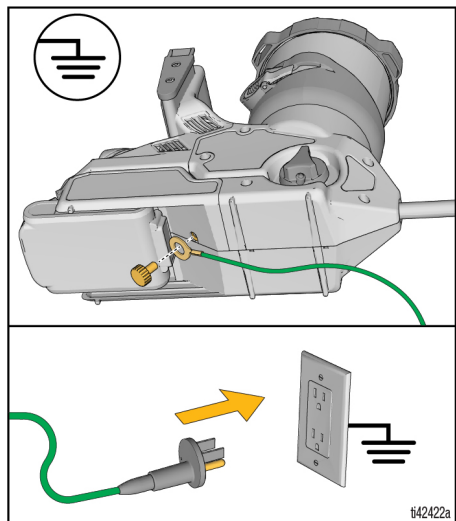
# Pokyny k uzemnění

## Pokyny k uzemnění

(Hořlavé materiály nebo materiály na bázi oleje)



Abyste snížili nebezpečí jiskření statické elektřiny, uzemněte zařízení. Jiskření statické elektřiny může způsobit vznícení nebo explozi hořlavých výparů. Správné uzemnění poskytuje elektrickému proudu únikové propojení.



Stříkací zařízení je vybaveno zemnicím vodičem a zástrčkou. Když stříkáte nebo propíchnete materiály na bázi oleje nebo hořlavé materiály, zástrčka musí být připojena k řádně uzemněné elektrické zásuvce, viz. **Důležité informace o uzemnění**, strana 4. Při připojování uzemňovacího kabelu a zástrčky umístěte stříkací zařízení mimo místo stříkání.

Není-li zemnicí kabel dostatečně dlouhý a nedosáhne k uzemněné elektrické zásuvce, lze k zapojení zástrčky do zásuvky použít 3vodičový uzemněný prodlužovací kabel.

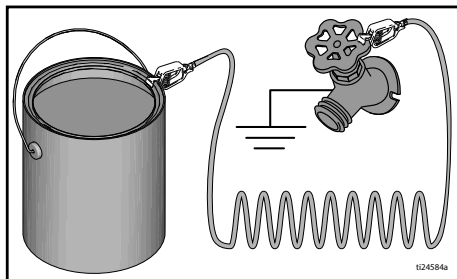
## Nádoby

**Materiály na bázi olejů a hořlavé materiály:** Dodržujte místní předpisy a nařízení. Použijte pouze vodivé kovové nádoby, umístěné na uzemněném povrchu, jako je například beton.

Neumísťujte nádobu na nevodivý povrch, který přeruší svod uzemnění, jako je například papír nebo lepenka.



**Kovová nádoba musí být uzemněná:** Připojte k nádobě zemnicí vodič. Upněte jeden konec k nádobě a druhý konec ke skutečnému uzemnění, například vodovodní trubce.



# Sestavení

## Postup uvolnění tlaku

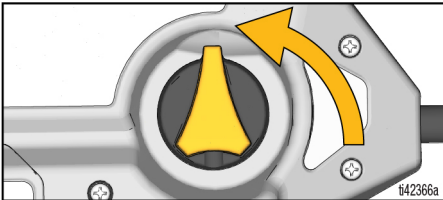


Kdykoli uvidíte tento symbol, proveďte postup uvolnění tlaku.

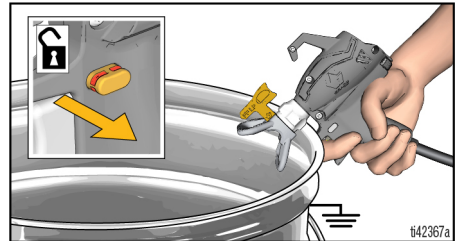


Zařízení zůstává pod tlakem, dokud nedojde k ručnímu uvolnění tlaku. Abyste předešli vážnému zranění způsobenému kapalinou pod tlakem, například vstříknutím do kůže nebo vystříknutím kapaliny, dodržujte postup uvolnění tlaku, když přestanete stříkat a před čištěním, kontrolou, přepravou nebo údržbou zařízení.

1. Otočte ovladač plnění nahoru do polohy PLNĚNÍ a uvolněte tlak systému.



2. Kovovou ochrannou matici hrotu pevně přiložte k uzemněné kovové nádobě. Namiřte stříkací pistoli do nádoby, odjistěte pojistku spouště pistole a stisknutím spouště uvolněte tlak.



**POZNÁMKA:** Nechte ovladač plnění v poloze pro PLNĚNÍ, dokud nebudete opět připraveni pokračovat ve stříkání.

## Nastavení stříkacího zařízení



Hořlavé výpary (jako jsou výpary z rozpouštědel nebo barev) na pracovišti se mohou vznítit nebo vybuchnout.

Viz **Pokyny k uzemnění**, strana 10.

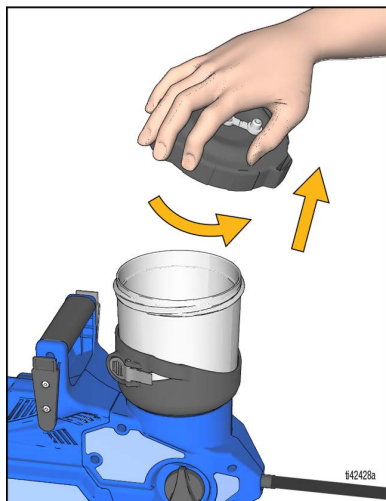
Ve stísněných prostorech nestríkejte hořlavé nebo vznětlivé kapaliny. Stříkání hořlavých nebo výbušných materiálů:

- Při doplňování přemístěte celé stříkací zařízení do dobře odvětraného prostoru a do dostatečné vzdálenosti od hořlavých a vznětlivých materiálů včetně barev a rozpouštědel.
- Mezi doplňováním nechte nádoby s materiálem zakryté.

Pokud stříkáte materiály **na bázi oleje nebo hořlavé materiály**, ověřte si informace v části **Kompatibilita čisticí kapaliny**, strana 28 a dodržujte **Pokyny k uzemnění**, strana 10.

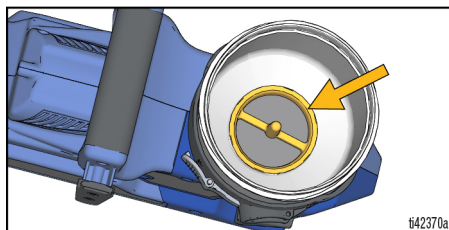
**POZNÁMKA:** Doporučujeme barvu před naplněním nádoby vždy předem přecedit.

1. Zajistěte pojistku spouště. Nastavte ovladač plnění nahoru do polohy **PLNĚNÍ**.
2. Sundejte víčko nádoby.



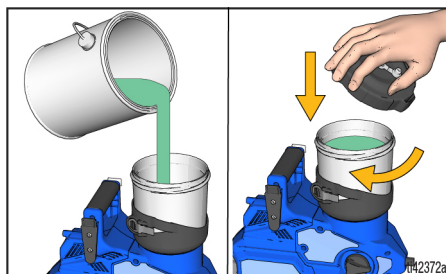
3. Zkontrolujte, zda je na dně nádoby na vstupu čerpadla nainstalován čistý filtr čerpadla. Černý filtr používejte na barvy a modrý filtr na lazury a zředěné materiály.

**POZNÁMKA:** Znečištěný nebo ucpaný filtr čerpadla způsobuje špatný provoz stříkacího zařízení nebo ztrátu plnění.

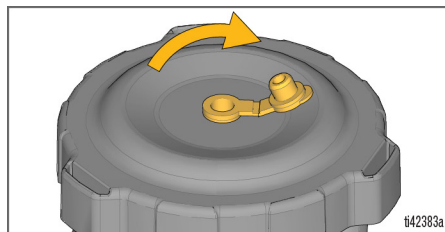


4. Naplňte nádobku barvou a znovu nasadte víčko nádoby.

**POZNÁMKA:** Materiály, které mají být použity, **NETŘEPEJTE**. Některé laky na hladký povrch a glazury při protřepání zachycují vzduch, což může mít vliv na výsledek práce se stříkací pistolí. Materiál promíchejte nebo postupujte podle doporučení výrobce pro použitý materiál.

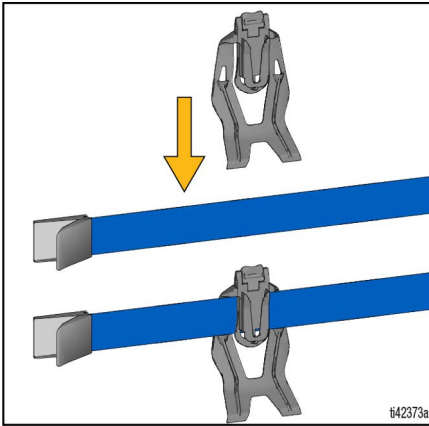


**POZNÁMKA:** Použití úložné zásepky na horní straně krytu nádoby je volitelné. Úložná zásepka musí být během stříkání otevřená, aby nedošlo k uzavření vzduchu a ztrátě plnění.



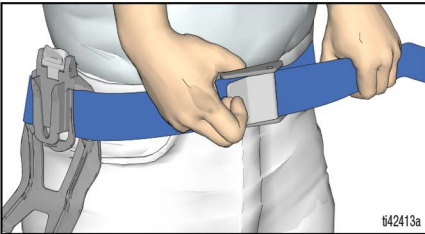
## Nastavení opasku

1. Nainstalujte pouzdro na opasek podle preferencí uživatele (levá strana, pravá strana nebo zadní strana).

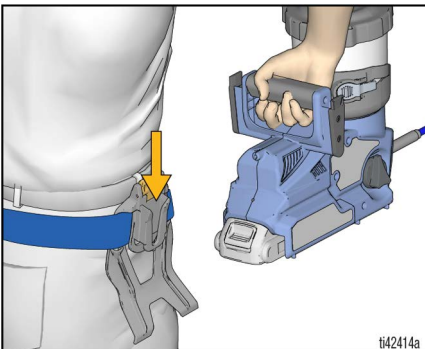


2. Nasadte opasek kolem pasu a utáhněte jej. Zajistěte sponu opasku.

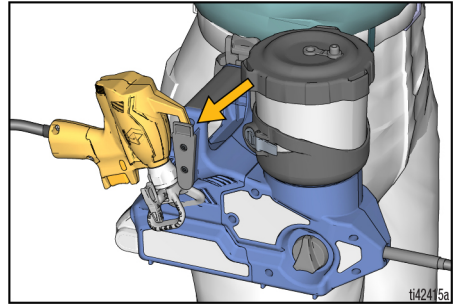
**POZNÁMKA:** Doporučujeme utáhnout pás poměrně pevně, aby se zajistilo, že stříkácí zařízení je při používání bezpečně drženo.



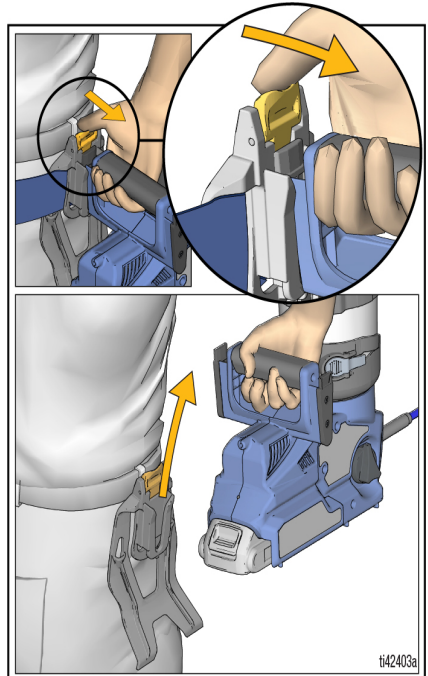
3. Připevněte stříkácí zařízení k pouzdru na opasku ve směru dle přání uživatele (hadice bude směřovat dopředu nebo dozadu).



4. Stříkácí pistole se zavěší na vnější stranu stříkácího zařízení, jak je znázorněno na obrázku, aby byl umožněn volný pohyb rukou.



5. Chcete-li stříkácí zařízení sejmout z opasku, stiskněte uvolňovací sponu pouzdra a vytáhněte stříkácí zařízení nahoru.



**POZNÁMKA:** Přebytečnou délku řemen lze zkrátit nůžkami na požadovanou velikost.

### UPOZORNĚNÍ

Nikdy netahejte stříkácí zařízení za hadici. V takovém případě může dojít k poškození nebo odpojení drátových spojů v postřikovači nebo stříkácí pistoli.

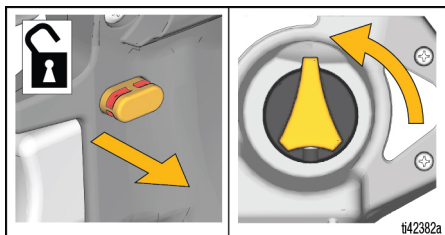
## Spuštění

**Vždy začněte pracovat s plně nabitým akumulátorem. Zabraňte ponoření akumulátoru nebo nabíječky do vody nebo rozpouštědel či potřísnění těmito látkami. Informujte se v pokynech dodaných k akumulátoru a nabíječce, které se dodávají se stříkacím zařízením.**

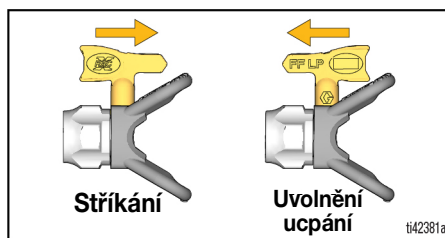


Výměnu a dobíjení akumulátoru provádějte pouze v dobře odvětraném prostoru a v dostatečné vzdálenosti od hořlavých a vznětlivých materiálů včetně barev a rozpouštědel.

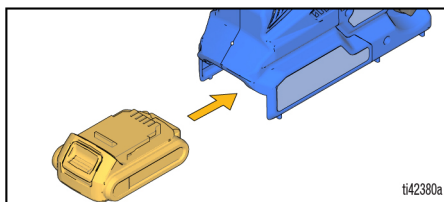
1. Odjistěte pojistku spouště a zkontrolujte, zda ovladač plnění směřuje nahoru do polohy PRIME.



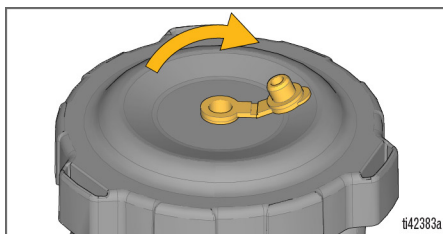
2. Stříkací trysku otočte do polohy pro UVOLNĚNÍ.



3. Nainstalujte plně nabitý akumulátor do stříkacího zařízení.

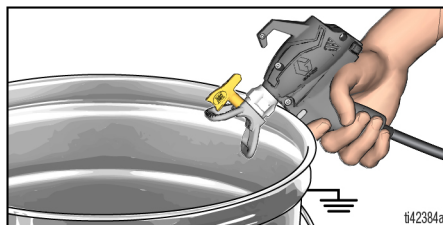


4. Zkontrolujte, zda je úložná záslepka OTEVŘENÁ.

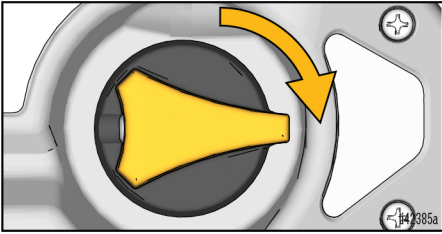


5. Chcete-li čerpadlo naplnit, namiřte stříkací pistoli do odpadní nádoby a stiskněte spoušť na 10 sekund. Tím se z čerpadla vytlačí veškerý vzduch.

**POZNÁMKA:** Elektronická stříkací pistole je po stisknutí spouště vždy otevřená, takže při plnění může vystříknout malé množství kapaliny.

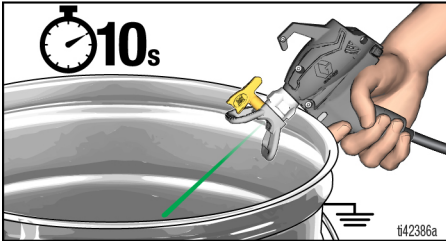


6. Nastavte ovladač plnění dopředu do polohy STRÍKÁNÍ.



7. Chcete-li hadici a stříkací pistoli naplnit, namířte stříkací pistoli do odpadní nádoby a stiskněte spoušť na 10 sekund nebo dokud se neobjeví stálý proud barvy. Tím se z hadice a pistole vytlačí veškerý vzduch (a skladovací kapalina).

**POZNÁMKA:** Pokud stříkací zařízení nestříká po 10 sekundách, ZASTAVTE a zopakujte postup SPOUŠTĚNÍ, abyste zabránili poškození čerpadla.



8. Stříkací trysku otočte dopředu do polohy pro STRÍKÁNÍ.

**Nyní jste připraveni stříkací pistoli použít!**

## Stříkání

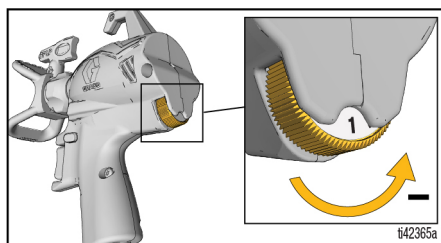


Před zahájením stříkání věnujte chvíli přečtení těchto jednoduchých tipů, kterými zajistíte úspěšné provedení svého projektu.

**POZNÁMKA:** Pro správnou funkci stříkání používejte se stříkácí pistolí pouze trysky Graco řady FFLP.

Při stříkání materiálů **na bázi oleje nebo hořlavých** materiálů postupujte podle **Pokyny k uzemnění**, strana 10.

## Ovládání průtoku



Knoflík pro regulaci tlaku umožňuje přesné seřízení tlaku. Abyste omezili riziko nadměrného rozstříku, na začátku vždy nastavte nejnižší možnou rychlost a zvyšujte nastavení na minimální hodnotu nutnou k dosažení přijatelného obrazce nástřiku.

## Volba trysky a tlaku

Viz tabulku níže, kde jsou uvedena obecná doporučení pro velikosti stříkáčích trysek a nastavení ovládání průtoku materiálů. Dbejte také na doporučení výrobce na obalu barvy (materiálu).

	Materiály					
	Interiérové lazury / Interiérové a exteriérové laky	Exteriérové lazury	Emailové barvy	Základové barvy	Interiérové latexové barvy	Exteriérové latexové barvy
<b>Ovládání průtoku</b>	1 – 4	4 – 8	4 – 10	6 – 10	6 – 10	6 – 10
Velikost otvoru trysky						
0,008 in. (0,20 mm)	✓	✓	✓			
0,010 in. (0,25 mm)	✓	✓	✓			
0,012 in. (0,30 mm)	✓	✓	✓			
0,014 in. (0,36 mm)		✓	✓	✓	✓	✓
0,016 in. (0,41 mm)			✓	✓	✓	✓

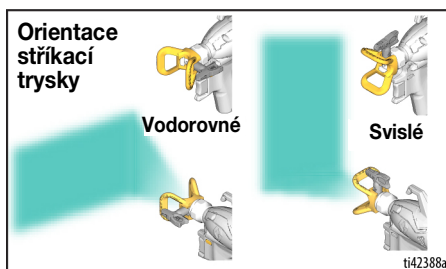
## Orientace stříkácí trysky



Abyste zabránili těžkému zranění po proniknutí pod kůži, nepokládejte ruku před stříkácí trysku nebo ochranný kryt stříkácí trysky.

1. Zajistěte pojistku spouště.

2. Nastavte ochranný kryt stříkácí trysky pro požadovaný svislý nebo vodorovný směr nástřiku.



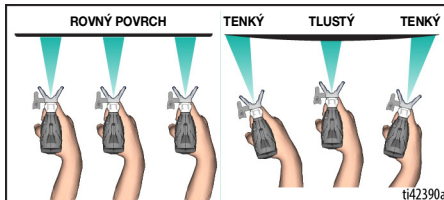
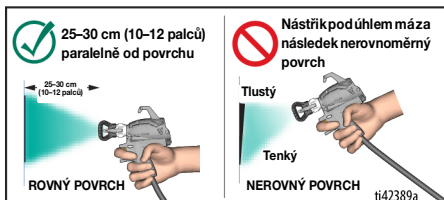


## Technika stříkání

K procvičování těchto základních stříkacích postupů použijte kus odpadní lepenky dřívě, než začnete povrch postříkovat.

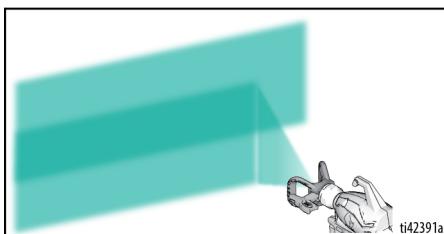
- Držte stříkací pistoli ve vzdálenosti 12 palců (30 cm) od povrchu a miřte přímo na povrch. Naklánění stříkací pistole, které mění úhel stříkání, způsobuje vznik nerovného povrchu.
- Ohýbejte zápěstí, abyste udrželi stříkací pistoli namířenou rovně. Pohyb stříkací pistolí stranou a stříkání materiálu pod úhlem vede k nerovnému povrchu.

**POZNÁMKA:** Rychlost pohybu stříkací pistole bude ovlivňovat nanášení stříkané hmoty. Pokud je materiál nanášen nerovnoměrně, pohybujete zařízením příliš rychle. Pokud materiál odkapává, pohybujete pistolí příliš pomalu. Viz **Odstraňování problémů**, strana 30.



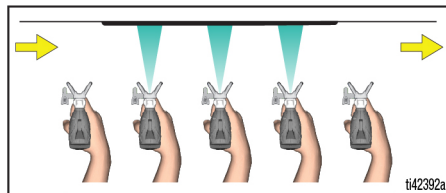
## Zamíření stříkací pistole

Namiřte stříkací pistolí na spodní okraj předchozího tahu a každý tah překryjte o 50 %.



## Načasování stisku spouště

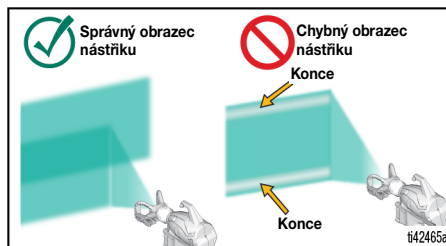
Po zahájení tahu stiskněte spoušť. Před koncem tahu spoušť uvolněte. Při stisknutí a uvolnění spouště musí být stříkací pistole v pohybu.



## Kvalita tvaru nástřiku

Kvalitní nástřik je rovnoměrně rozprostřen při kontaktu s povrchem.

- Nástřik musí být rozprašován rovnoměrně bez mezer na okrajích.



Pokud při stříkání s vysokým tlakem zůstávají konce:

- Stříkací tryska je pravděpodobně opotřebená. Viz také **Volba trysky a tlaku**, strana 16.
- Může být nutná menší stříkací tryska.
- Materiál může vyžadovat ředění. Dodržujte doporučení výrobce.

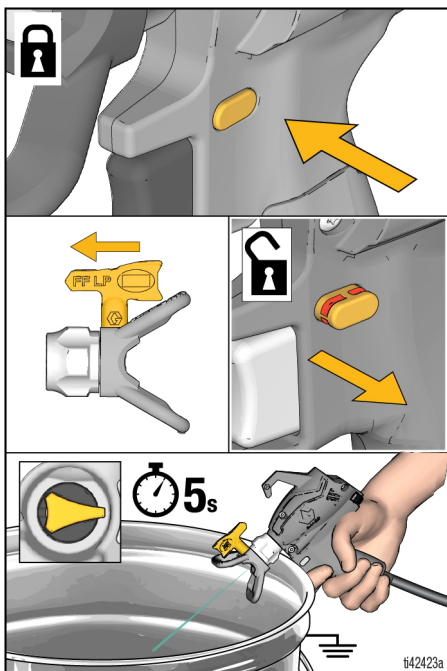
# Stříkání

## Čištění ucpané trysky

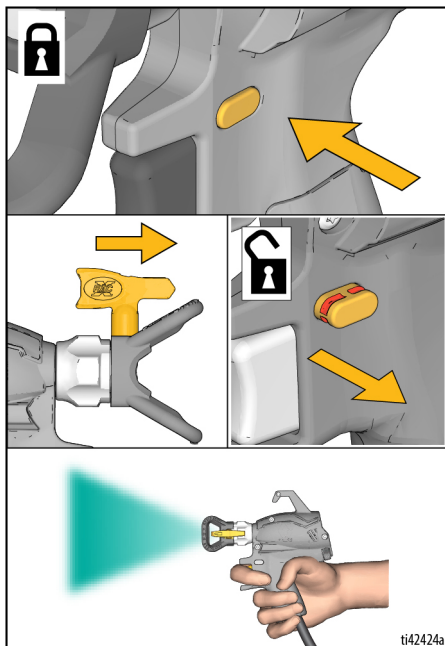


Abyste zabránili těžkému zranění po proniknutí pod kůži, nepokládejte ruku před stříkací trysku nebo ochranný kryt stříkací trysky.

1. Uvolněte spoušť. Zajistěte pojistku spouště. Otočte stříkací trysku do polohy pro UVOLNĚNÍ UCPÁNÍ. Odjistěte pojistku spouště. Chcete-li odstranit ucpaní, stříkajte pistolí do odpadní nádoby.



2. Zajistěte pojistku spouště. Vraťte stříkací trysku do polohy STŘÍKÁNÍ. Uvolněte ze záběru pojistku spouště a pokračujte ve stříkání.



**POZNÁMKA:** Pokud je stříkací tryska stále ucpaná, zopakujte kroky 1 a 2 s regulací průtoku nastavenou na 10. Pokud je stále ucpaná, je možné, že budete muset použít novou stříkací trysku.

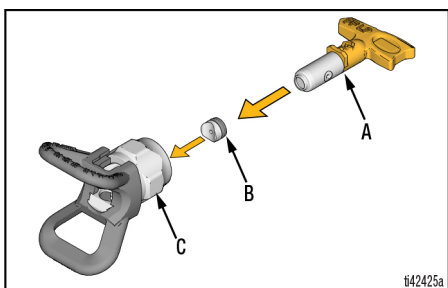
## Instalace trysky



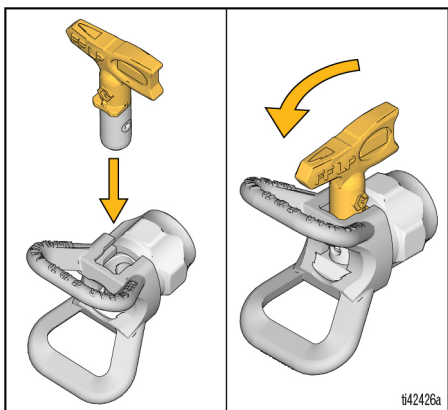
Abyste zabránili těžkému zranění po vstříknutí pod kůži, nedávejte při nasazování nebo snímání trysky ruku před trysku stříkací pistole ani kryt stříkací trysky.

**POZNÁMKA:** Pro správnou funkci stříkání používejte se stříkací pistolí pouze trysky Graco řady FFLP.

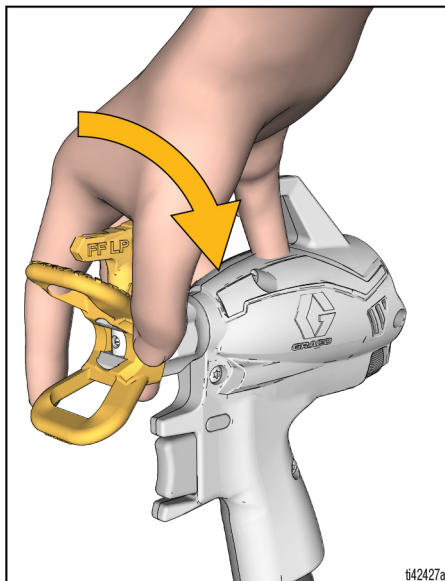
1. Proveďte **Postup uvolnění tlaku**, strana 11.
2. Demontujte akumulátor ze stříkacího zařízení.
3. Pomocí stříkací trysky (A) vložte těsnění OneSeal™ (B) do krytu trysky (C).



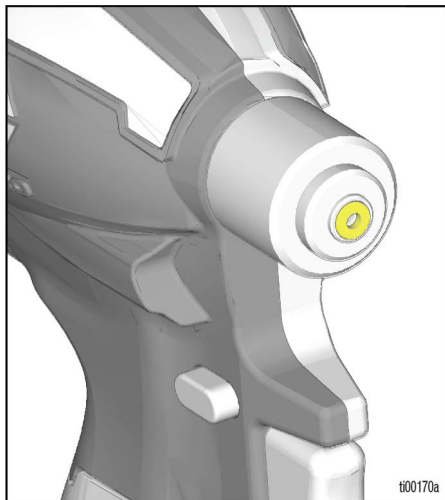
4. Zasaňte stříkací trysku do ochranný kryt stříkací trysky.



5. Našroubujte sestavu na stříkací pistolí a rukou utáhněte.



**POZNÁMKA:** Stříkací pistole má na konci integrované těsnění proti rozpouštědlu (žluté). To umožňuje použití standardního těsnění OneSeal™ (B) k aplikaci všech materiálů.



## Doplnění nádobky



Hořlavé výpary (jako jsou výpary z rozpouštědel nebo barev) na pracovišti se mohou vznítit nebo vybuchnout.

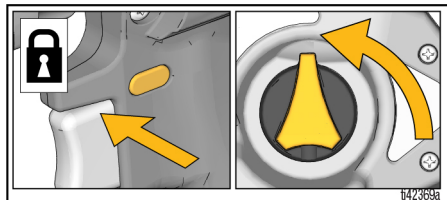
Viz **Pokyny k uzemnění**, strana 10.

Ve stísněných prostorech nestříkejte hořlavé nebo vznětlivé kapaliny. Stříkání hořlavých nebo výbušných materiálů:

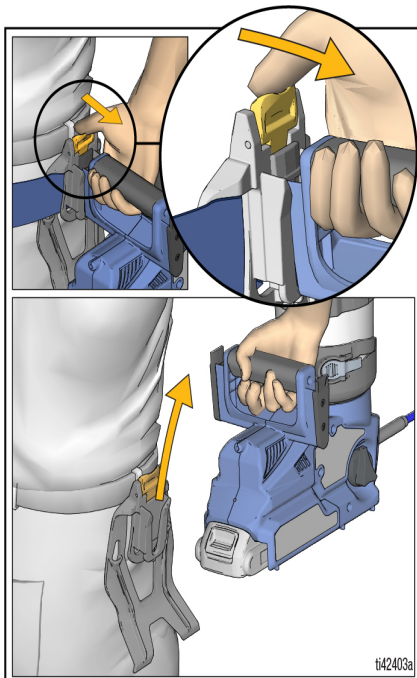
- Při doplňování přemístěte celé stříkací zařízení do dobře odvětraného prostoru a do dostatečné vzdálenosti od hořlavých a vznětlivých materiálů včetně barev a rozpouštědel.
- Mezi doplňováním nechte nádobu s materiálem zakryté.

Doplnění nádobky lze provádět při nošení stříkacího zařízení na opasku nebo po sejmutí stříkacího zařízení z opasku a jeho postavení na rovný povrch.

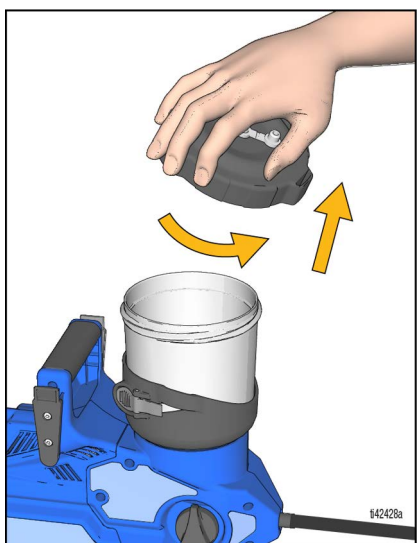
1. Zajistěte pojistku spouště. Otočte ovladač plnění nahoru do polohy PLNĚNÍ a uvolněte tlak systému.



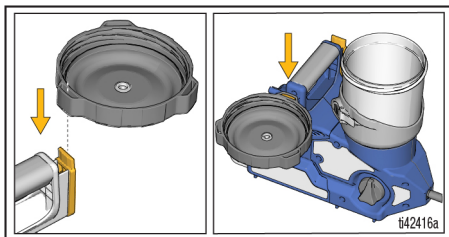
2. Chcete-li stříkací zařízení sundat z opasku, stiskněte uvolňovací sponu pouzdra a vytáhněte stříkací zařízení nahoru.



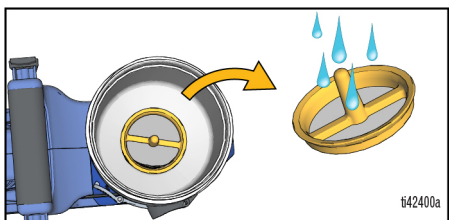
3. Sundejte víčko nádobky.



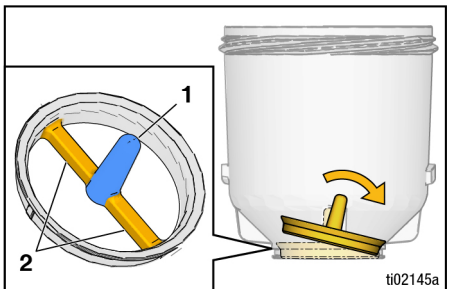
**POZNÁMKA:** Víčko nádoby se při plnění nádoby zahákněte za stříkací zařízení.



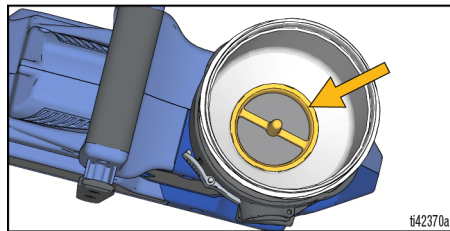
4. Vyměňte filtr čerpadla a odstraňte nečistoty z filtru.



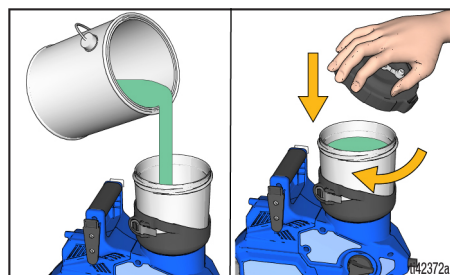
**POZNÁMKA:** Pro co nejjednodušší vyjmutí filtru vytáhněte sloupek filtru (1) směrem k žebru (2) filtru.



5. Znovu nainstalujte filtr čerpadla na dno nádoby.



6. Naplňte nádobku barvou a znovu nasadte víčko nádoby.

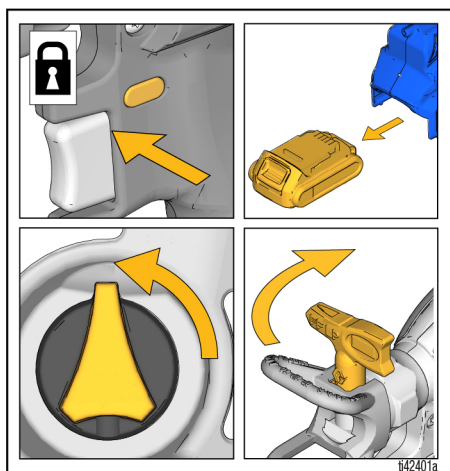


7. Dále postupujte podle pokynů v části **Spuštění**, strana 14.

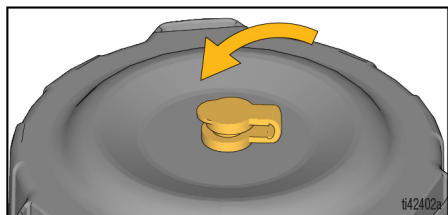
## Pozastavení stříkání

Barva schne rychle a způsobí ucpaní stříkacího zařízení. Postupujte podle těchto kroků pokaždé, když pozastavíte stříkání na 5 minut až 2 hodiny.

1. Zajistěte pojistku spouště a vyjměte akumulátor ze stříkacího zařízení.
2. Otočte ovladač plnění nahoru do polohy PLNĚNÍ a uvolněte tlak systému.
3. Otočte stříkací trysku o 90 stupňů, abyste utěsnili otvor před vysycháním.



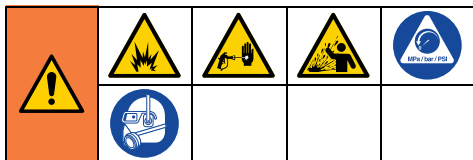
4. Zavřete úložnou záslepku ve víku zásobníku, aby se materiál v nádobce utěsnil.



# Čištění

## UPOZORNĚNÍ

Opomenutí správně vyčistit stříkací pistoli po každém použití povede ke ztvrdnutí materiálů, poškození stříkací pistole a ke ztrátě platnosti záruky. Neukládejte ve stříkací pistoli jiné kapaliny než lakový benzín. Před uložením vždy propláchněte přípravkem Graco Pump Armor.



Aby nedošlo k těžkému zranění v důsledku požáru a výbuchu při použití materiálů na bázi oleje nebo hořlavých materiálů:

- Čištění provádějte jen v dobře větraných prostorách. Zajistěte dobrý přívod čerstvého vzduchu, který bude v oblasti volně proudit.
- Při proplachování rozpouštědly vždy pistoli a nádobu na odpad uzemněte.

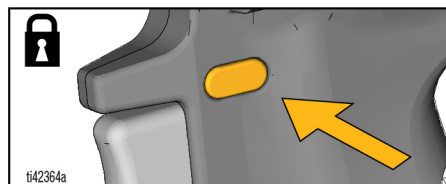
Další informace o používání hořlavých materiálů nebo materiálů na bázi oleje naleznete v části **Kompatibilita čisticí kapaliny**, strana 28 a **Pokyny k uzemnění**, strana 10.

## Čištění stříkacího zařízení

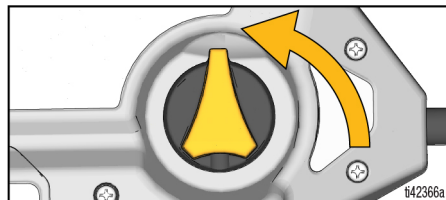


Abyste předešli vážnému poranění tlakovou kapalinou, například vstříknutí do kůže nebo postříkání kapalinou, neponořujte pistoli do rozpouštědla. Spoušť se může zaseknout v poloze ON.

1. Zajistěte pojistku spouště.

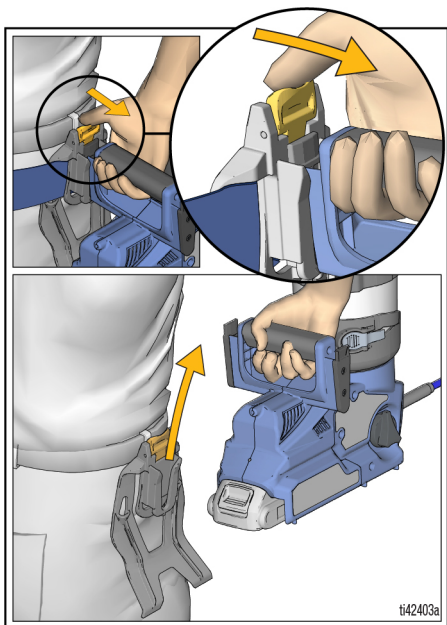


2. Otočte ovladač plnění nahoru do polohy PLNĚNÍ a uvolněte tlak systému.

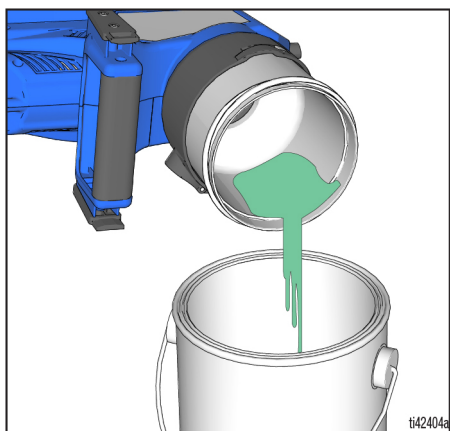


# Čištění

3. Chcete-li stříkací zařízení sundat z opasku, stiskněte uvolňovací sponu pouzdra a vytáhněte stříkací zařízení nahoru.

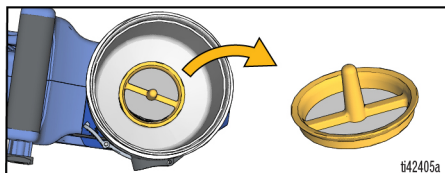


4. Sundejte víčko nádoby a nalijte zbytečnou barvu zpět do plechovky s barvou.

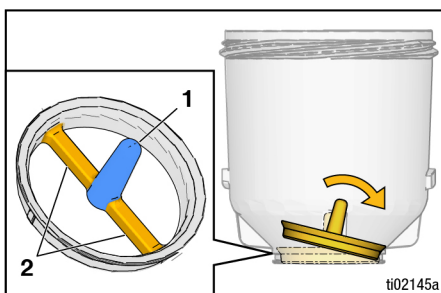


**POZNÁMKA:** Vždy čistěte stříkací zařízení s nainstalovaným čistým filtrem, aby se zabránilo usazování nečistot v čerpadle nebo stříkací pistolí.

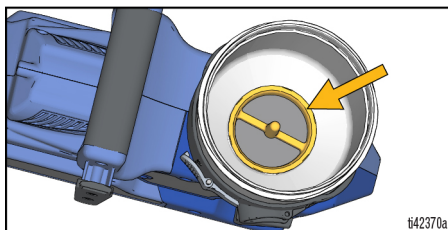
5. Vyměňte filtr čerpadla a odstraňte nečistoty z obou stran filtru.



**POZNÁMKA:** Pro co nejjednodušší vyjmutí filtru vytáhněte sloupek filtru (1) směrem k žebro (2) filtru.



6. Znovu nainstalujte filtr čerpadla na dno nádoby.



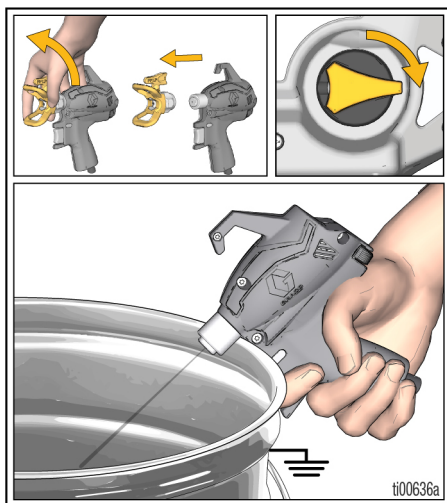
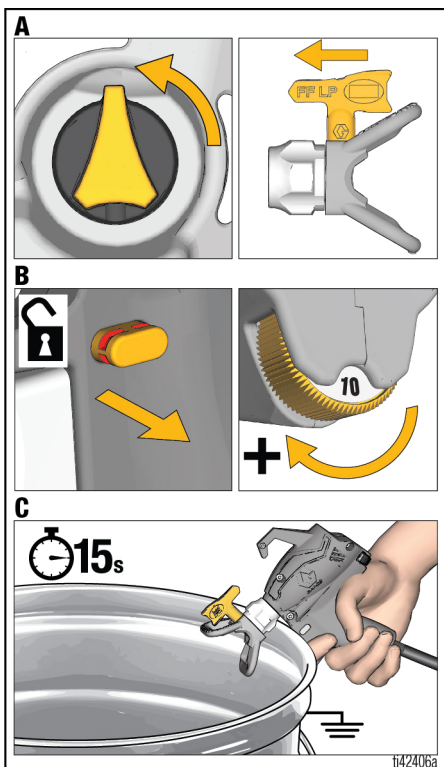


7. Naplňte nádobku do poloviny čisticí kapalinou, viz **Kompatibilita čisticí kapaliny**, strana 28, a znovu nasadte víčko nádobky. Zkontrolujte, zda je úložná záslepka OTEVŘENÁ.
  - a. Zkontrolujte, zda ovladač plnění směřuje nahoru na polohu **PLNĚNÍ**, a otočte stříkací trysku do polohy **UVOLNĚNÍ**.
  - b. Uvolněte pojistku spouště a otočte regulátor průtoku do polohy 10.
  - c. Namiřte stříkací pistoli do odpadního kbelíku a spusťte po dobu 15 sekund cirkulaci čisticí kapaliny čerpadlem.



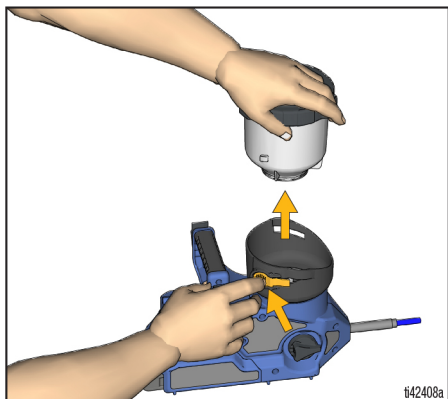
Aby nedošlo k požáru a explozi, nepoužívejte trysku ke stříkání rozpouštědel. Demontujte trysku a ochranný kryt trysky a vyčistěte je v nádobě s kompatibilním rozpouštědlem.

8. Sejměte stříkací hrot a ochranný kryt stříkacího hrotu a poté nastříkejte čisticí kapalinu:
  - a. Nastavte ovladač plnění dopředu do polohy **STŘÍKÁNÍ**.
  - b. Namiřte stříkací pistoli do kbelíku s odpadem a 15krát rychle spusť spoušť, poté držte spoušť otevřenou, dokud se čisticí kapalina z kelímku nevyprázdní.



# Čištění

9. Zkontrolujte, zda je nádobka prázdná, a vyjměte nádobku ze stříkacího zařízení stisknutím uvolňovací páčky nádobky a otočením nádobky ven z držáku.

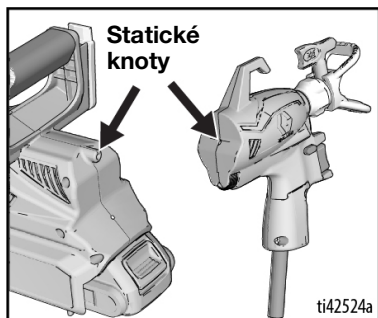


10. Umyjte nádobku, víčko nádobky a filtr čerpadla v teplé vodě.

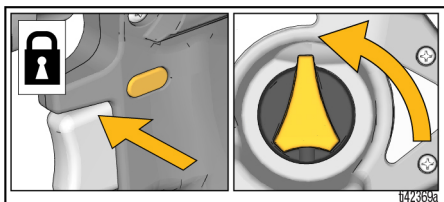
--	--	--	--	--

Stříkací zařízení a stříkací pistole je vybavena statickým vývodem, který omezuje hromadění statického náboje a snižuje nebezpečí požáru a exploze. UDRŽUJTE TENTO POVRCH ČISTÝ A CHRAŇTE JEJ PŘED POSTŘÍKÁNÍM.

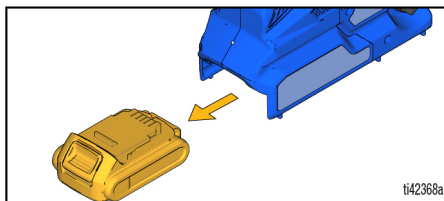
11. Vyčistěte statické knoty na postřikovači a na stříkací pistoli.



12. Držák nádobky otřete vlhkým hadříkem. Znovu nainstalujte nádobku, filtr čerpadla a víčko nádobky do držáku.
13. Podle potřeby opakujte kroky 6 a 7, dokud nebude stříkací zařízení čisté.
14. Před uskladněním proveďte proplach a nastříkejte malé množství skladovací kapaliny Pump Armor.
15. Zajistěte pojistku spouště. Nastavte ovladač plnění nahoru do polohy PLNĚNÍ.



16. Vyjměte akumulátor.



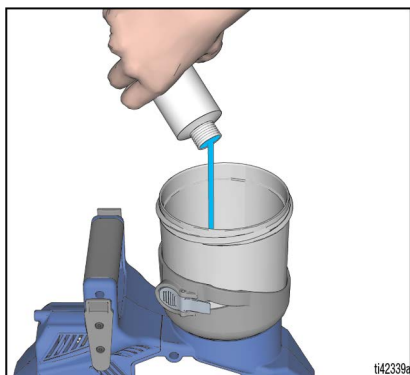
17. Vyčistěte trysku a ochranný kryt trysky v nádobě s kompatibilním rozpouštědlem. Znovu nainstalujte stříkací trysku a ochranný kryt stříkací trysky.
18. Pro uskladnění otočte stříkací trysku o 90 stupňů a ZAVŘETE úložnou záslepku na víčku nádobky.

# Skladování

## UPOZORNĚNÍ

Pokud při uskladnění stříkací zařízení nenaplníte přípravkem Pump Armor, hrozí provozní problémy při následujícím stříkání. Vždy po vyčištění propláchněte stříkací pistoli přípravkem Pump Armor.  
**Voda a rozpouštědla jiná než lakový benzín zanechaná ve stříkací pistoli způsobují korozi a poškození čerpadla.**

Přípravek Pump Armor chrání stříkací zařízení během uskladnění. Pomáhá chránit stříkací zařízení před problémy se spouštěním při dalším použití.

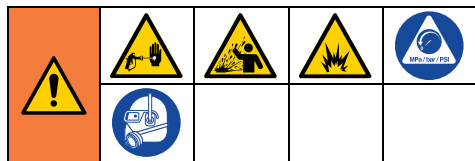


## Skladování

- Proveďte proplach a nastříkejte malé množství skladovací kapaliny Pump Armor.
- Zajistěte pojistku spouště
- Nastavte ovladač plnění do polohy PLNĚNÍ.
- Vyjměte akumulátor, stříkací trysku a ochranný kryt stříkací trysky.
- Vyčistěte stříkací trysku a kryt stříkací trysky teplou vodou a starým zubním kartáčkem a znovu je namontujte na pistoli.
- Pro uskladnění otočte stříkací trysku o 90 stupňů a ZAVŘETE úložnou záslepku na víčku nádoby.
- Neskladujte stříkací zařízení naplněné vodou.
- Nenechte vodu zmrznout ve stříkacím zařízení.
- Neskladujte stříkací zařízení pod tlakem.
- Stříkací zařízení uchovávejte v místnosti na chladném, suchém místě.
- Nikdy zařízení neukládejte, pokud je ve stříkacím zařízení nebo nádobce materiál.

## Viz část

### Kompatibilita čisticí kapaliny



#### Olejové, hořlavé a vodou ředitelné materiály

- Při stříkání materiálů **na bázi vody** systém důkladně propláchněte vodou.
- Při stříkání **olejových nebo hořlavých** materiálů systém důkladně propláchněte minerálním ředidlem nebo kompatibilním rozpouštědlem na bázi oleje.
- Pokud budete používat materiály **na bázi vody po nástřiku olejových nebo hořlavých** materiálů, nejdříve systém důkladně propláchněte vodou. Voda vytékající z odtokové trubky **musí být čirá a bez obsahu rozpouštědla**, abyste mohli začít stříkat materiál na bázi vody.
- Pokud budete používat **olejové nebo hořlavé** materiály **po nástřiku materiálů na bázi vody**, nejdříve systém důkladně propláchněte minerálním ředidlem nebo kompatibilním rozpouštědlem. Kapalina vytékající z odtokové trubky nesmí obsahovat vodu. Při proplachování pomocí rozpouštědel vždy postupujte podle části **Čištění stříkacího zařízení**, strana 23.
- Aby nedocházelo k rozstříknutí kapaliny zpět na vaši pokožku nebo do očí, vždy mířte zařízením k vnitřní stěně nádoby.


## Recyklace a likvidace

### Konce životnosti produktu

Na konci užitečné životnosti produktu jej rozeberte a recyklujte správným způsobem.

- Proveďte **Postup uvolnění tlaku**, strana 11.
- Vypusťte a zlikvidujte kapaliny podle příslušných předpisů. Další informace naleznete v bezpečnostním listu materiálu od výrobce.


- Demontujte motory, řídicí desky, displeje a další elektronické součásti. Recyklujte podle příslušných předpisů.
- Nelikvidujte elektronické součásti s běžným domácím nebo komerčním

odpadem. 

- Zbývající produkt předejte do recyklačního zařízení.

## Návrh zákona č. 65 státu Kalifornie

### OBYVATELÉ STÁTU KALIFORNIE

 **VÝSTRAHA:** Rakovina a poškození reprodukčních orgánů – [www.P65warnings.ca.gov](http://www.P65warnings.ca.gov).

# Odstraňování problémů

## Odstraňování problémů



Než předáte stříkací zařízení autorizovanému servisnímu středisku, zkontrolujte a pokuste se odstranit možné problémy podle níže uvedené tabulky.

### Diagnostika stříkacího zařízení

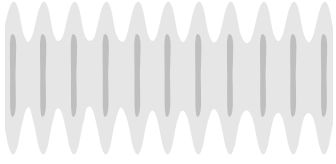

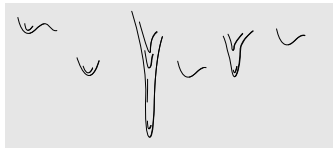
Problém	Příčina	Řešení
Stříkací zařízení nevydává při stisknutí spouště žádný zvuk.	Diagnostická kontrolka blikne dvakrát, když stisknete spoušť. Signalizuje nesprávné napětí.	Vyměňte akumulátor za plně nabitý akumulátor. Akumulátor dosáhl konce životnosti. Vyměňte akumulátor.
	Diagnostická kontrolka blikne třikrát, když stisknete spoušť. Signalizuje příliš vysokou nebo nízkou teplotu akumulátoru.	Ponechte akumulátor vychladnout nebo zahřát na pokojovou teplotu.
	Diagnostická kontrolka blikne čtyřikrát, když stisknete spoušť. Signalizuje zablokování rotoru.	Vyměňte čerpadlo nebo sestavu motoru.
	Vnitřní části stříkací pistole jsou vlhké.	Protřepejte stříkací pistoli a nechte ji zaschnout až 30 minut. Pistole může pracovat přerušovaně až do úplného vyschnutí. Pokud pistole nefunguje ani po 30 minutách schnutí, otevřete přístupová dvířka stříkací pistole ProConnect, odpojte konektor drátu a nechte několik hodin zcela vyschnout.
	Hadicové elektronické přípojky nejsou připojeny.	Ujistěte se, že jsou elektronické konektory kabelu pevné na obou koncích hadice uvnitř přístupových dvířek ProConnect stříkacího zařízení a pistole.
	Vodiče hadice jsou poškozené.	Vyměňte hadici.
	Problém s baterií nebo systémem SmartControl.	Nainstalujte nebo vyměňte akumulátor. Vyměňte zařízení Smartcontrol.

# Odstraňování problémů

Problém	Příčina	Řešení
Stříkací zařízení vydává zvuk, ale při stisknutí spouště nestříká žádný materiál.	Stříkací pistole není naplněná.	Zopakujte postup <b>Spuštění</b> , strana 14.
	Do nádoby nejde vzduch.	Při stříkání se ujistěte, že je úložná záslepka na víčku nádoby otevřená.
	Nečistoty v barvě, znečištěný filtr čerpadla	Vyčistěte stříkací zařízení, viz <b>Čištění</b> , strana 23, a vyčistěte filtr čerpadla. Před naplněním nádoby barvu přeceďte a zopakujte nastavení a spuštění.
	Ovladač plnění je v poloze PLNĚNÍ.	Nastavte ovladač plnění dopředu do polohy STŘÍKÁNÍ.
	Stříkací tryska není v poloze STŘÍKÁNÍ.	Otočte stříkací trysku do polohy pro stříkání.
	Ucpaná stříkací tryska.	Viz také <b>Čištění ucpané trysky</b> , strana 18.
	V nádobce není materiál nebo je ho příliš málo.	Doplňte nádobku barvou.
	Nečistoty uvízly ve stříkací pistoli nebo čerpadle.	Viz <b>Pokročilé odstraňování závad</b> , strana 34.
	Čerpadlo dosáhlo konce životnosti.	Vyměňte sestavu čerpadla.
	Hadice je ucpaná.	Vyměňte hadici.
	Vodiče hadice jsou poškozené.	Vyměňte hadici.
Stříkací pistole dosáhlo konce životnosti.	Vyměňte stříkací pistoli.	
Výsledky stříkání pistoli nejsou dobré.	Regulace průtoku je nastavena na příliš nízký průtok.	Zvyšte rychlost, dokud nedosáhnete přijatelného obrazce nástřiku.
	Do nádoby nejde vzduch.	Při stříkání se ujistěte, že je úložná záslepka na víčku nádoby otevřená.
	Stříkací tryska je částečně ucpaná.	Viz také <b>Čištění ucpané trysky</b> , strana 18.
	Stříkací tryska není ve správné poloze.	Otočte stříkací trysku do polohy pro stříkání.
	Nesprávná stříkací tryska pro použitý materiál.	Nainstalujte stříkací trysku jiné velikosti. Viz také <b>Volba trysky a tlaku</b> , strana 16.
	Stříkací tryska je opotřebovaná nebo poškozená.	Vyměňte stříkací trysku. Viz také <b>Volba trysky a tlaku</b> , strana 16.
	Rozstříkovaný materiál je naplněný vzduchem, protože došlo k protřepání.	Materiál <b>NETŘEPEJTE</b> . Materiál promíchejte nebo postupujte podle doporučení výrobce pro použitý materiál.
	Rozstříkovaný materiál je příliš chladný.	Zahřejte materiál.
	Stříkaný materiál je se stříkacím zařízením nekompatibilní.	Zcela vyčistěte systém. Další informace naleznete v části <b>Čištění</b> , strana 23. Zkuste materiál zředit podle doporučení výrobce nebo použijte jiný materiál.
	Těsnění na přední straně stříkací pistole je poškozené nebo zcela chybí.	Vyměňte těsnění.
	Nečistoty uvízly ve stříkací pistoli nebo čerpadle.	Viz <b>Pokročilé odstraňování závad</b> , strana 34.
	Vodiče hadice jsou poškozené.	Vyměňte hadici.
	Stříkací pistole dosáhlo konce životnosti.	Vyměňte stříkací pistoli.
	Čerpadlo dosáhlo konce životnosti.	Vyměňte sestavu čerpadla.
Postříkovač stříká barvu, ale nestříká vodu.	Prosakování plnicího ventilu	Vyměňte plnicí ventil.
	Akumulátor je nedostatečně nabitý.	Nabijte akumulátor.
	Čerpadlo dosáhlo konce životnosti.	Vyměňte sestavu čerpadla.


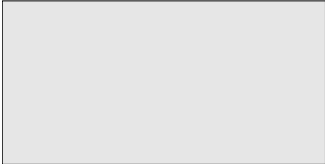

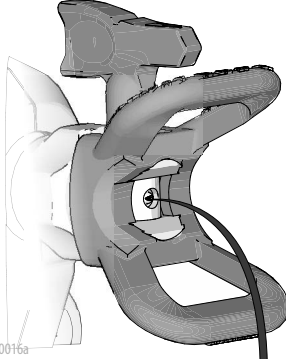
# Odstraňování problémů

## Diagnostika tvaru rozstříku

Problém	Příčina	Řešení
Obrazec nástřiku je nerovnoměrný: 	Obsluha během stříkání provádí příliš rychlé pohyby. Ucpaná stříkací tryska.	Pomalá rychlost pohybu. Uvolněte ucpanou stříkací trysku nebo vyčistěte stříkací trysku, viz <b>Čištění ucpané trysky</b> , strana 18.
	Materiál nelze snadno rozprašovat.	Zvyšte rychlost, dokud nedosáhnete požadovaného obrazce nástřiku. Držte stříkací zařízení dále od povrchu. Použijte jinou stříkací trysku. Viz také <b>Volba trysky a tlaku</b> , strana 16.
	Výstupní ventily jsou znečištěné nebo opotřebované.	Demontujte dvě záslepky čerpadla a přední ventil, abyste získali přístup ke třem výstupním ventilům. Vyčistěte výstupní ventily. V případě potřeby vyměňte.
	Čerpadlo dosáhlo konce životnosti.	Vyměňte sestavu čerpadla.
Vzorek stříkání má šmouhy: 	Je nastavena příliš nízká rychlost.	Zvyšte rychlost, dokud nedosáhnete požadovaného obrazce nástřiku.
	Materiál může vyžadovat ředění.	Zředte materiál podle pokynů výrobce.
	Nesprávná stříkací tryska pro použitý materiál.	Nainstalujete stříkací trysku jiné velikosti. Viz také <b>Volba trysky a tlaku</b> , strana 16.
	Materiál není vhodný pro stříkací pistoli.	Vyměňte materiál.
	Opotřebovaná nebo poškozená stříkací tryska.	Vyměňte trysku. Viz také <b>Instalace trysky</b> , strana 19.
Obrazec nástřiku obsahuje kapky / stéká: 	Obsluha během stříkání provádí příliš pomalé pohyby.	Během stříkání pohybujte stříkací pistolí rychleji.
	Stříkací pistole je příliš blízko cílovému povrchu.	Zvětšete vzdálenost stříkací pistole od povrchu 10 palců (25 cm).
	Držte spoušť a současně změňte směr stříkání.	Při změně směru uvolněte spoušť.
	Je nastavena příliš vysoká rychlost.	Snižte rychlost, dokud nedosáhnete požadovaného obrazce nástřiku.
	Opotřebovaná nebo poškozená stříkací tryska.	Vyměňte trysku. Viz také <b>Instalace trysky</b> , strana 19.



# Odstraňování problémů

Problém	Příčina	Řešení
Vzorek stříkání je příliš úzký: 	Stříkací pistole je příliš blízko cílovému povrchu.	Zvětšete vzdálenost stříkací pistole od povrchu 10 palců (25 cm).
	Nesprávná stříkací tryska pro aplikaci daného materiálu.	Nainstalujete stříkací trysku jiné velikosti. Viz také <b>Instalace trysky</b> , strana 19.
	Opotřebená nebo poškozená stříkací tryska.	Vyměňte trysku. Viz také <b>Instalace trysky</b> , strana 19.
Vzorek stříkání je příliš široký: 	Stříkací pistole je příliš daleko od cílového povrchu.	Přesuňte stříkací pistolí blíže k povrchu.
	Nesprávná stříkací tryska pro použitý materiál.	Nainstalujete stříkací trysku jiné velikosti. Viz také <b>Instalace trysky</b> , strana 19.
Obrazec nástřiku na začátku nebo na konci „prská“: 	Na sestavě krytu stříkací trysky se nahromadilo nadměrné množství materiálu nebo je stříkací tryska částečně ucpaná.	Vyčistěte kryt stříkací trysky. Viz také <b>Čištění ucpané trysky</b> , strana 18.
	Stříkací tryska není řádně zasazena do krytu trysky.	Viz také <b>Instalace trysky</b> , strana 19.
	Opotřebená stříkací tryska.	Vyměňte trysku. Viz také <b>Instalace trysky</b> , strana 19.
	Stříkací zařízení je znečištěné	Propláchněte stříkací zařízení.
	Přední ventil dosáhl konce životnosti.	Vyměňte sestavu přední ventil.
Po uvolnění spouště ze stříkací trysky odkapává nebo vytéká materiál: 	Opotřebená stříkací tryska.	Vyměňte trysku. Viz také <b>Instalace trysky</b> , strana 19.
	Stříkací tryska není řádně zasazena do krytu trysky.	Viz také <b>Instalace trysky</b> , strana 19.
Materiál uniká okolo ochranného krytu trysky nebo rukojeti trysky.	Těsnění trysky a sedlo jsou poškozené nebo nejsou správně nainstalované.	Viz také <b>Instalace trysky</b> , strana 19.

## Pokročilé odstraňování závad

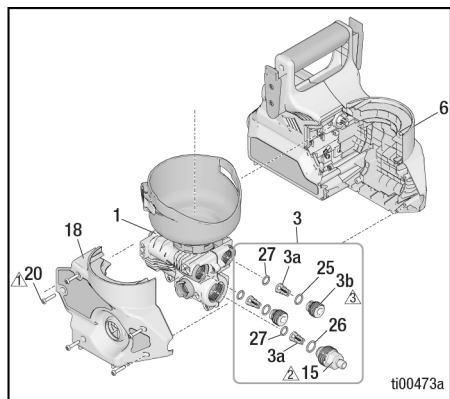
### Nečistoty v čerpadle nebo pistoli

#### Rychlé proplachování vysokým průtokem

1. Proveďte **Čištění**, strana 23.
2. S čistým filtrem v nádobce naplňte nádobku teplou vodou.
3. Zajistěte pojistku spouště.
4. Sejměte stříkací trysku a ochranný kryt stříkací trysky ze sestavy.
5. Vložte baterii a proveďte **Spuštění**, strana 14.
6. Otočte ovládání průtoku na nastavení č. 10.
7. Namiřte stříkací pistoli do odpadního kbelíku a aktivujte pistoli přibližně 10-15 krát.
8. Zajistěte pojistku spouště.
9. Vyměňte stříkací hrot v ochranném krytu stříkacího hrotu.

#### Čištění zpětných ventilů výstupu čerpadla

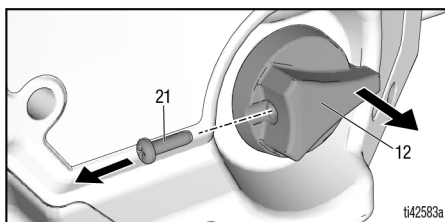
**POZNÁMKA:** To by mělo být provedeno POUZE v případě, že všechny ostatní pokusy o odstranění závady nepřinesly úspěšné výsledky.



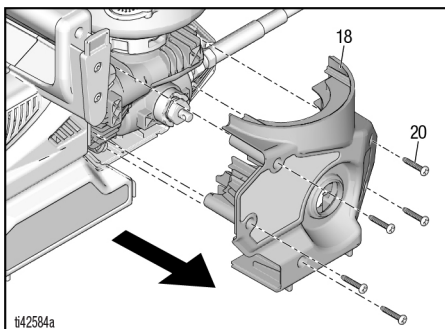
#### UPOZORNĚNÍ

Na stříkací zařízení nenasazujte vrtačku. Tím se mohou poškodit závit.

1. Proveďte **Postup uvolnění tlaku**, strana 11.
2. Demontujte akumulátor (24) ze stříkacího zařízení.
3. Demontujte sestavu nádobky (10).
4. Nastavte ovladač plnění (12) dopředu do polohy stříkání.
5. Demontujte šroub s křížovou hlavou (21) otočného ovladače plnění (12) a demontujte otočný ovladač.

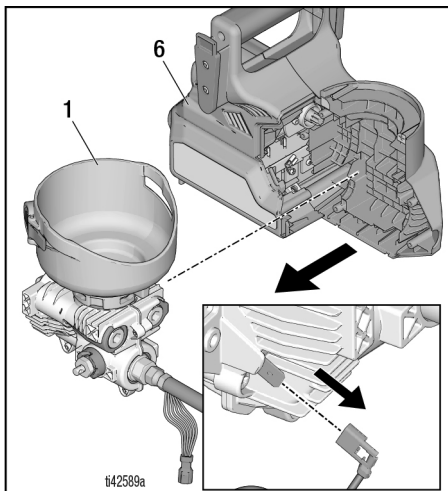


6. Demontujte pět šroubů s křížovou hlavou (20) z krytu stříkacího zařízení a sejměte kryt (18).

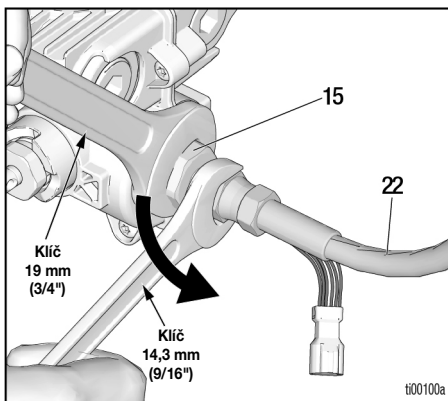


# Pokročilé odstraňování závad

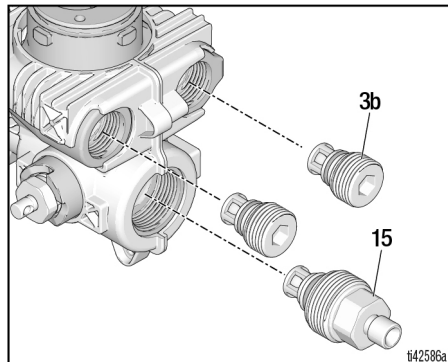
7. Demontujte sestavu čerpadla (1) (s hadicí) z krytu SmartControl (6). Odpojte zemní vodič od sestavy čerpadla (1).



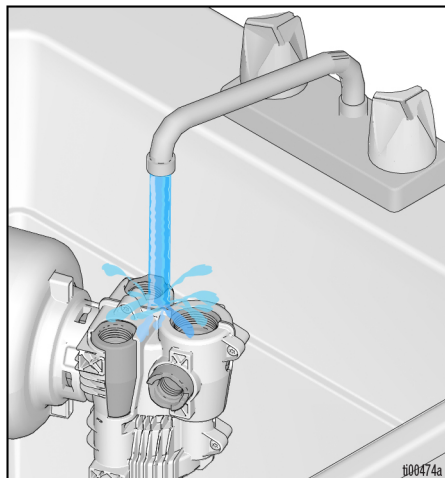
8. Odpojte elektrické konektory. Demontujte hadici (22) z adaptéru hadice (15) pomocí dvou klíčů.



9. Demontujte dvě zásepky výstupního ventilu (3b) šestihřanným klíčem o průměru 8 mm (5/16"). Demontujte hadicový adaptér (15) klíčem 19 mm (3/4"). Demontujte tři výstupní ventily (3a).

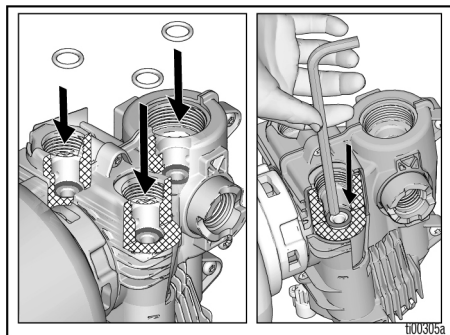


10. Zbavte tři výstupní ventily nečistot. Zkontrolujte, zda se kuličky volně pohybují proti pružině v držácích.
11. Opláchněte otevřené otvory čerpadla pod tekoucí vodou.



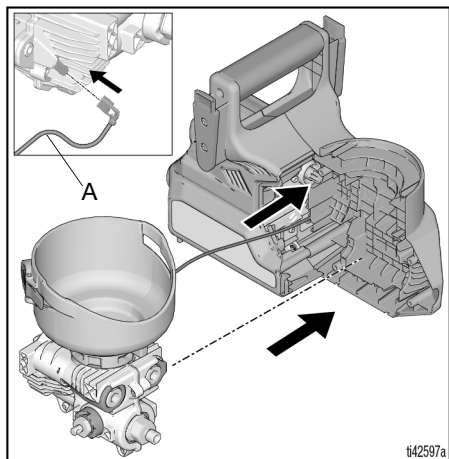
# Pokročilé odstraňování závad

12. Ověřte, zda jsou o-kroužky přítomny uvnitř výstupních otvorů čerpadla a zda jsou ploché vůči spodní ploše každého otvoru. Použijte šestihřanný klíč 8 mm (5/16"), abyste v případě potřeby lehce zatlačili na o-kroužky.



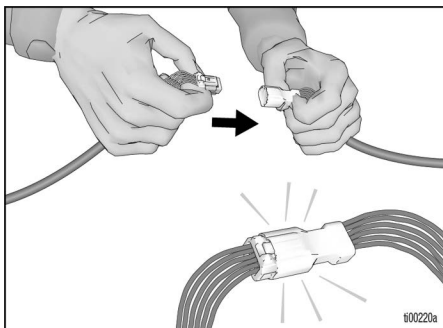
13. Namontujte dvě záslepky výstupního ventilu (3b) a hadicový adaptér (15). Namontujte záslepky výstupního ventilu pomocí šestihřanného klíče 8 mm (5/16"). Utáhněte hadicový adaptér momentem 6,8 N·m (60 in·lb). Rukou utáhněte záslepky výstupního ventilu 2,3 N·m (20 in·lb).

14. Pomocí stejných dvou klíčů připojte hadici (22) k hadicovému adaptéru (15) čerpadla (1). Připojte uzemňovací vodič (A) k čerpadlu. Umístěte sestavu čerpadla (1) do krytu SmartControl (6) a ujistěte se, že ozubení čerpadla zapadá do ozubení motoru.



15. Připojte elektrické konektory.

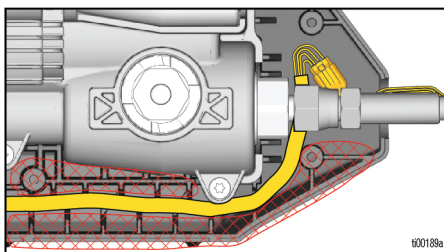
**POZNÁMKA:** Jemně zatlačte konektory k sobě a současně je držte navzájem rovnoběžné, dokud nezapadnou do sebe.



16. Před instalací krytu se ujistěte, že jsou vodiče bezpečně položeny v drátěných kanálech, mimo místa sevření, jako jsou šrouby a hrany krytu.

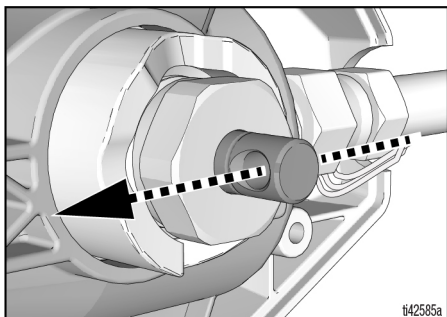
## UPOZORNĚNÍ

Pokud nezajistíte, aby byly vodiče mimo místa sevření, může dojít po sestavení k nefunkčnosti stříkacího zařízení. Vodiče vedte přesně tak, jak je znázorněno níže.



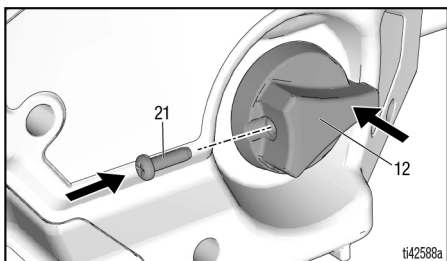
17. Namontujte nový kryt (18). Zajistěte pěti šrouby s křížovou hlavou (20). Utahovací momenty viz **Náhradní díly**, strana 38.

18. Otočte dřík plicního ventilu tak, aby byl příčný otvor dříku ventilu orientován zepředu dozadu po celé délce stříkacího zařízení.



19. Nainstalujte otočný ovladač plnění (12) tak, aby otočný ovladač směřoval dopředu. Namontujte šroub s příčnou hlavou (21). Utahovací momenty viz **Náhradní díly**, strana 38.

**POZNÁMKA:** Otočný ovladač (12) se bude otáčet pouze dopředu a nahoru.



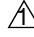
20. Po dokončení montáže proveďte **Ověření sestavy**, strana 37.


## Ověření sestavy


Po sestavení proveďte následující kroky a ověřte správný provoz. Pokud stříkací zařízení selže v některém z kroků, opakujte postupy opravy stříkacího zařízení.

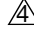
- Otočte otočným ovladačem plicního čerpadla / stříkacího zařízení pro zajištění, že se otáčí dopředu do polohy stříkání a nahoru do polohy plicního čerpadla.
- Naplňte sestavu nádobky (10) vodou a ověřte plnění a stříkání stříkacího zařízení. Správné plnění a stříkání proveďte podle pokynů pro sestavení v provozní příručce ke stříkací pistoli.


## Náhradní díly


 Dotáhněte momentem  $18 \pm 0,6$  N·m  
( $18 \pm 5$  in-lbs)

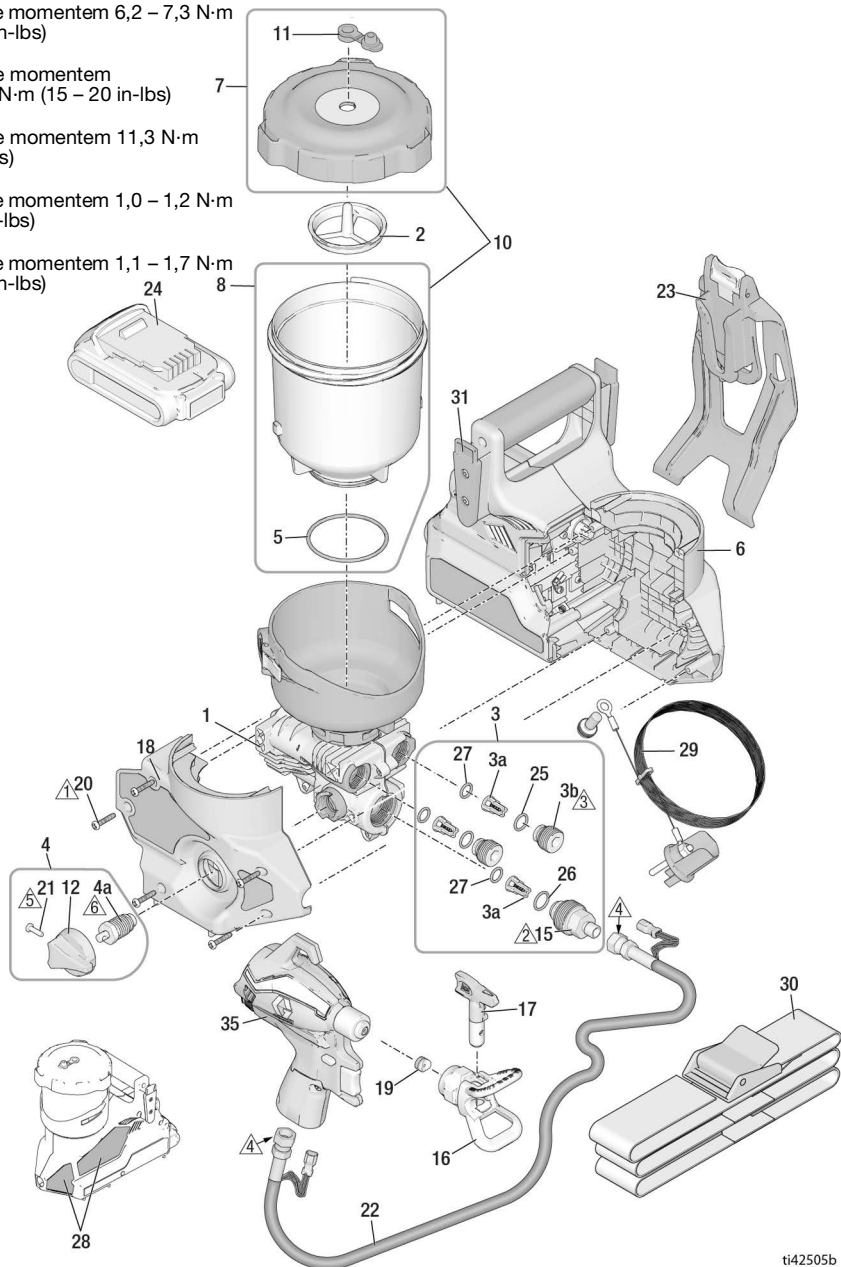
 Dotáhněte momentem  $6,2 - 7,3$  N·m  
( $55 - 65$  in-lbs)

 Dotáhněte momentem  
 $1,7 - 2,3$  N·m ( $15 - 20$  in-lbs)

 Dotáhněte momentem  $11,3$  N·m  
( $100$  in-lbs)

 Dotáhněte momentem  $1,0 - 1,2$  N·m  
( $9 - 11$  in-lbs)

 Dotáhněte momentem  $1,1 - 1,7$  N·m  
( $10 - 15$  in-lbs)



## Seznam dílů

Reference	Objednávka Číslo součásti	Popis
1	18H072	Sada, sestava čerpadla <i>obsahuje díly 3, 4</i>
2	18H073	Sada, filtr, barva, 3 balení (černé)
	18H074	Sada, filtr, lazura, 3 balení (modré)
3	18H075	Sada, na opravu ventilu, <i>obsahuje 3 ks 3a, 2 ks 3b, 2 ks 25, 1 ks 26, 3 ks 27, 1 ks 15</i>
3a		Sestava výstupního ventilu
3b		Záslepka výstupního ventilu
4	2000079	Plnicí/stříkací ventil a otočný ovladač, <i>zahrnuje 4a, 12, 1 ks 21</i>
4a		Plnicí ventil
5	19F703	O-kroužek
6	18H076	Sada, skříň, motor, kryt <i>obsahuje 18, 28</i>
7	18H077	Sada, víčko, záslepka, štítek
8	18H078	Sada, nádobka, 950 ml (32 oz.), <i>obsahuje 5</i>
10	18H079	Sada, nádobka, víčko, záslepka, o-kroužek, štítek, <i>obsahuje 7, 8</i>
11	18H080	Sada, záslepka, 3 ks
12	17M882	Otočný ovladač plnění
13	19F832	Šroub, torx
14	119236	Šroub, torx
15	2000209	Sada, hadicový adaptér
16	246215	Ochranný kryt, stříkací tryska, FFLP
17	FFLP514	Stříkací tryska
	FFLP210	Stříkací tryska
	FFLP410	Stříkací tryska
18	18H083	Sada, skříň, dvířka, <i>obsahuje 5 ks 20</i>
19	17P501	Sada, sedlo trysky a těsnění, 5 ks
20	18H096	Šroub, křížová hlava
21	128726	Šroub, křížová hlava
22	2000354	Sada, hadice
23	18F977	Pouzdro
24*		Kompaktní akumulátorová sada Li-ion, DEWALT
	17P474	20 V 2,0 Ah – USA
	17P557	18 V 2,0 Ah – Evropa/AP
	17P556	18 V 2,0 Ah – Japonsko
	17P558	18 V 2,0 Ah – Austrálie a Nový Zéland
	17Y586	18 V 2,0 Ah – Korea
*		Nabíječka akumulátoru Li-ion DEWALT (bez vyobrazení)
	17P475	120 V – USA
	17P560	230 V – Evropa/AP
	17P559	100 V – Japonsko
	17P561	230 V – ANZ
	17Y587	230 V – Korea
	17M883	Skříň, úložná (bez vyobrazení)
25	17T582	O-kroužek
26	2000827	O-kroužek

# Náhradní díly

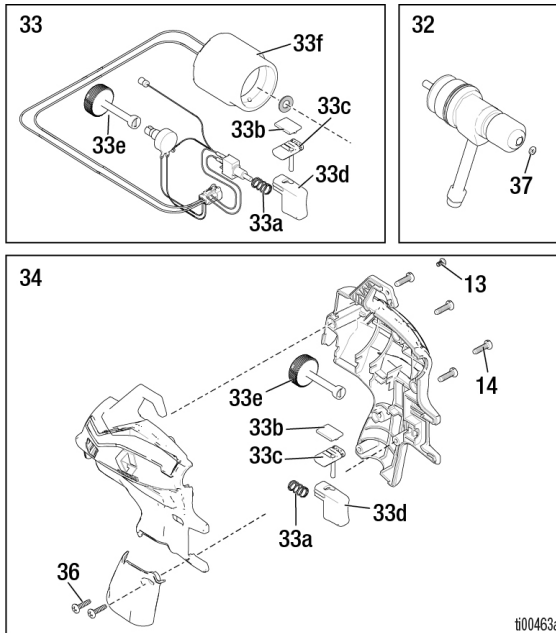
Reference	Objednávka Číslo součásti	Popis
27	18D981	O-kroužek
---	243103	Pump Armor, 0,946 l (nezobrazeno)
28▲	18H084	Sada, výstražné štítky
▲		Karta s lékařským upozorněním (bez vyobrazení)
	17R476	Angličtina, španělština, portugalština (brazilská)
	17A134	Angličtina, čínština, korejština
	179960	Angličtina, španělština, francouzština
	17F690	Nizozemština, němčina, italština
29	18H085	Sada, uzemnění
30	18F891	Opasek
31	18F810	Adaptér, posuvník na opasek
35	18H059	Sada, holá pistole, žádná tryska ani ochranný kryt trysky
37	18H126	Sada, těsnění rozpouštědla (mn. 5), včetně nástroje pro demontáž/instalaci
---	18H081	Sada, štítek, značka, Ultra (není zobrazeno)
---	18H082	Sada, štítek, značka, Ultimate (není zobrazeno)
* Akumulátor a nabíječka akumulátoru jsou závislé na požadavcích dané země.		
▲ Náhradní bezpečnostní nálepky, štítky a karty jsou k dispozici zdarma.		

**POZNÁMKA:** Pistole 18H059 a hadice 2000354 jsou určeny pouze pro použití se stříkacím zařízením QuickShot.



## Náhradní díly

### Rozšířené opravné díly



### Seznam dílů

Reference	Objednávka Číslo součásti	Popis
32	18H056	Sada, jehlový ventil, <i>obsahuje 1 ks 37</i>
33	18H057	Sada, solenoid, potenciometr, spoušť, spínač
33a		Pružina, pistole
33b		Pružina, plastový posuvník
33c		Posuvník, zámek, spoušť
33d		Víčko, spoušť
33e		Ovladač, nastavení
33f		Solenoid
34	18H058	Sada, plášť pistole, <i>obsahuje 33a, 33b, 33c, 33d, 33e</i>
36	19F831	Sroub, křížová hlava

## Technické údaje

Stříkací zařízení Quickshot		
	Palcové jednotky	Metrické jednotky
Max. pracovní tlak	2000 psi	14 MPa; 138 bar
Hmotnost	6,4 lb	2,9 kg
Rozměry:		
Délka	12 in.	30,5 cm
Šířka	6 in.	15,2 cm
Výška	10,5 in.	26,7 cm
Rozsah skladovacích teplot ♦♦	32 °F až 113 °F	0 °C až 45 °C
Rozsah provozních teplot ✓	40 °F až 90 °F	4 °C až 32 °C
Rozsah vlhkosti při skladování	Relativní vlhkost 0 % až 95 %, nekondenzující	
Hladina akustického tlaku	84,0 dBA	
Hladina akustického výkonu †	100 LwA Nejistota K = 3 LwA	
Úroveň vibrací (měřeno dle normy ISO 5349)	Celková hodnota vibrací $a_h = 11,5 \text{ ft/s}^2$	Celková hodnota vibrací $a_h = 3,5 \text{ m/s}^2$
Zdroj napájení nabíječky	100–120 Vac, 50 Hz, 15A, 1 Ø	
	230 V AC, 50 Hz, 16 A, 1 Ø	
Akumulátor Napětí (DC)	20 V, maximálně* 2,0 Ah Li-ion Kompaktní akumulátorová sada, DEWALT	
Maximální otvor trysky	0,016 in.	0,41 mm

♦ Pokud v čerpadle zamrzne kapalina, dojde k jeho poškození.

♦ Pokud při nízkých teplotách dojde k nárazu na plastické díly, mohou se poškodit.

✓ Změny viskozity barvy při velmi nízkých nebo velmi vysokých teplotách mohou nepříznivě ovlivnit výkon stříkacího zařízení.

† Všechny údaje byly získány v režimu stříkání v předpokládané poloze obsluhy. Hladiny akustického tlaku byly testovány podle normy ISO 3744 ve vzdálenosti 1 metru (3,3 stopy).

## Standardní záruka společnosti Graco

Společnost Graco zaručuje, že veškeré zařízení uváděné v tomto dokumentu, které společnost Graco vyrábí a nese její jméno, je bez vady na materiálu a řemeslném zpracování ke dni prodeje původnímu kupujícímu k používání. Společnost Graco po dobu dvanácti měsíců ode dne prodeje opraví nebo vymění jakoukoli součást zařízení označenou společností Graco jako vadnou, a to s výjimkou případně speciální, rozšířené nebo omezené záruky zveřejněné společností Graco. Tato záruka platí pouze v případě, že je zařízení nainstalováno, provozováno a udržováno v souladu s písemnými doporučeními společnosti Graco.

Tato záruka nekrývá běžné opotřebení nebo jakoukoli poruchu, škodu či opotřebení způsobené nesprávnou instalací, nesprávným používáním, abrazy, korozí, nedostatečnou či nesprávnou údržbou, nedbalostí, nehodou, nedovolenou manipulací nebo použitím dílů, které nedodává společnost Graco, a společnost Graco v těchto případech nenese žádnou odpovědnost. Společnost Graco rovněž neponese odpovědnost za poruchy, poškození nebo opotřebení způsobené neslučitelností zařízení společností s konstrukcemi, příslušenstvím, zařízením nebo materiály nedodanými společností Graco, nebo nevhodnou konstrukcí, výrobou, instalací, provozem a údržbou konstrukcí, příslušenství, zařízení nebo materiálů nedodaných společností Graco.

Tato záruka je podmíněna tím, že zařízení s reklamovanou vadou bude na náklady odesílatele vráceno oprávněnému distributorovi společnosti Graco k ověření reklamované vady. Pokud se reklamovaná vada potvrdí, společnost Graco zdarma opraví či vymění jakékoli vadné díly. Zařízení bude na náklady odesílatele vráceno původnímu kupujícímu. Jestliže kontrola zařízení neodhalí žádnou vadu na materiálu nebo dílenském zpracování, opravy budou provedeny za přiměřenou cenu, kdy tyto poplatky mohou zahrnovat náklady na součásti, práci a přepravu.

### **TATO ZÁRUKA JE VÝLUČNÁ A NAHRAZUJE VŠECHNY OSTATNÍ ZÁRUKY, VÝSLOVNÉ NEBO PŘEDPOKLÁDANÉ, NAPŘÍKLAD ZÁRUKU PRODEJNOSTI NEBO VHODNOSTI PRO KONKRÉTNÍ ÚČEL.**

Jediný závazek společnosti Graco a jediný opravný prostředek kupujícího v případě porušení záruky je uveden výše. Kupující souhlasí s tím, že nebude mít k dispozici žádný jiný opravný prostředek (včetně například náhodné či následné škody z titulu ušlého zisku, ušlého prodeje, poranění osob či poškození majetku nebo jakékoli jiné náhodné či následné ztráty). Jakýkoli krok kvůli porušení záruky musí být učiněn do dvou (2) let ode dne prodeje.

**SPOLEČNOST GRACO NEPOSKYTUJE ŽÁDNOU ZÁRUKU A ODMÍTÁ VŠECHNY PŘEDPOKLÁDANÉ ZÁRUKY PRODEJNOSTI A VHODNOSTI PRO KONKRÉTNÍ ÚČEL V SOUVISLOSTI S PŘÍSLUŠENSTVÍM, VYBAVENÍM, MATERIÁLY NEBO COMPONENTY, KTERÉ BYLY PRODÁNY SPOLEČNOSTÍ GRACO, AVŠAK NEBYLY TOUTO SPOLEČNOSTÍ VYROBĚNY.** Položky prodávané, ale nevyroběné společností Graco (například elektromotory, vypínače, hadice atd.) se řídí zárukou, bude-li jaká, jejich výrobce. Společnost Graco poskytne kupujícímu přiměřenou pomoc při uplatňování jakékoli reklamace při porušení těchto záruk.

Společnost Graco nebude v žádném případě odpovědná za nepřímé, náhodné, zvláštní či následné škody vyplývající z dodání zde uvedeného zařízení společností Graco či z poskytnutí, fungování nebo užívání jakýchkoli výrobků nebo jiného zboží prodávaného k tomuto účelu, ať už z důvodu porušení smlouvy, porušení záruky, nedbalosti společnosti Graco či jinak.

# Informace společnosti Graco

Nejnovější informace o produktech společnosti Graco naleznete na adrese [www.graco.com](http://www.graco.com).

Informace o patentech naleznete na adrese [www.graco.com/patents](http://www.graco.com/patents).

**PŘI ZADÁVÁNÍ OBJEDNÁVKY** se obračete na svého distributora společnosti Graco, nebo zavolejte na číslo +1-888-541-9788, kde získáte informace o nejbližším distributorovi.

DEWALT® a logo DEWALT jsou ochranné známky společnosti DEWALT Industrial Tool Co. a jsou používány na základě licence.

*Všechny písemné a obrazové údaje obsažené v tomto dokumentu odpovídají nejnovějším informacím o výrobku, které jsou k dispozici v době uveřejnění.*

*Společnost Graco si vyhrazuje právo kdykoliv provést změny bez předchozího oznámení.*

Překlad původních pokynů. This manual contains Czech. MM 3A9301

**Sídlo společnosti Graco:** Minneapolis  
**Mezinárodní kanceláře:** Belgie, Čína, Japonsko, Korea

**GRACO INC. AND SUBSIDIARIES • P.O. BOX 1441 • MINNEAPOLIS MN 55440-1441 • USA**

**Copyright 2022 Graco Inc. Všechna výrobní místa společnosti Graco jsou schválena podle normy ISO 9001.**

[www.graco.com](http://www.graco.com)  
Verze K, Červen 2024