

Instructies



Airless spuitpistolen

XTR5+TM en XTR7+TM

3A7512E

NL

Voor gebruik met beschermende coatingmaterialen. Alleen voor professioneel gebruik.

XTR5+

Maximumwerkdruk 345 bar (34,5 MPa)

XTR7+, XTR7+ met hoog debiet

Maximumwerkdruk 500 bar (50 MPa)



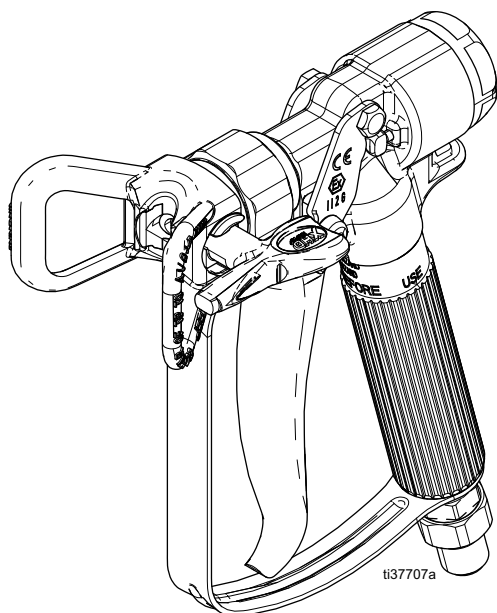
Belangrijke veiligheidsinstructies

Lees alle waarschuwingen en instructies in deze handleiding voordat u het apparaat gebruikt. Bewaar deze instructies.



Belangrijke medische informatie

Lees de medische waarschuwingskaart die bij het pistool geleverd wordt. Hierop staat informatie voor artsen over de behandeling van verwondingen door vloeistofinjectie. Houd het kaartje bij u tijdens het werken met de apparatuur.



PROVEN QUALITY. LEADING TECHNOLOGY.

Inhoudsopgave

Modellen	3
Airless spuitpistool XTR5+	3
Airless spuitpistool XTR7+	3
XTR7+ Airless spuitpistool met hoog debiet	3
Waarschuwingen	4
Installatie	7
Aarding	7
Systeemvereisten	7
Veiligheidsvergrendeling van pistool	7
Installatie van de spuittip	8
Bediening	9
Drukontlastingsprocedure	9
Spuiten	9
Het spuitpatroon afstellen	10
Spuittips reinigen/ verstoppingen verwijderen	10
Onderhoud	11
Doorspoelen	11
Het filter reinigen/ vervangen	11
Reinigen	11
Reparatie	12
Demontage	12
Trekker verwijderen	13
Compleet	13
Pistool testen voor gebruik	13
Onderdelen	14
XTR5+	14
XTR7+, XTR7+ met hoog debiet	16
Toebehoren	21
Pistool XTR+ en slangenset	21
Pistool XTR+ in bulkverpakking	21
Toebehoren XTR+-pistool	21
Technische specificaties	22
Standaard Graco-garantie	23

Modellen

Airless spuitpistool XTR5+

Artikel-nummer	Omschrijving
XTR520	Ronde handgreep 1 inch, viervingertrekker, geen tip
XTR521*	Ronde handgreep 1 inch, viervingertrekker, platte tip
XTR522*	Ovalen geïsoleerde handgreep, viervingertrekker, XHD RAC-tip
XTR524*	Ronde handgreep 1 inch, viervingertrekker, XHD RAC-tip
*Inclusief tip 519	

XTR7+ Airless spuitpistool met hoog debiet

Artikel-nummer	Omschrijving
XTR712*	Hoog debiet, ovalen geïsoleerde handgreep, viervingertrekker, XHD RAC-tip
*Inclusief tip 531	

Airless spuitpistool XTR7+

Artikel-nummer	Omschrijving
XTR720	Ronde handgreep, viervingertrekker, geen tip
XTR722*	Ovalen geïsoleerde handgreep, viervingertrekker, XHD RAC-tip
XTR724*	Ronde handgreep, viervingertrekker, XHD RAC-tip
*Inclusief tip 519	

Waarschuwingen

De onderstaande waarschuwingen betreffen de installatie, het gebruik, de aarding, het onderhoud en de reparatie van deze apparatuur. Het symbool met het uitroepteken verwijst naar een algemene waarschuwing en de gevarensymbolen verwijzen naar procedurespecifieke risico's. Als u deze symbolen in de handleiding of op de waarschuwingsetiketten ziet, raadpleeg dan deze Waarschuwingen. Productspecifieke gevaarsymbolen en waarschuwingen die niet in dit hoofdstuk staan beschreven, staan vermeld in de gehele handleiding waar deze van toepassing zijn.

WAARSCHUWING



GEVAAR VOOR INJECTIE DOOR DE HUID

Vloeistof onder hoge druk dat uit een pistool, lekkende slangen of beschadigde onderdelen komt, dringt door de huid naar binnen in het lichaam. Dit kan eruitzien als een gewone snijwond, maar het gaat om ernstig letsel dat zelfs kan leiden tot amputatie. **Raadpleeg onmiddellijk een chirurgisch specialist.**



- Spuit niet als de spuittipbeschermer en trekkerbeschermer niet zijn aangebracht.
- Schakel de veiligheidspal altijd in wanneer u niet aan het spuiten bent.
- Richt het pistool niet op iemand of op een lichaamsdeel.
- Houd nooit uw hand voor de spuittip.
- Probeer nooit lekkages te stoppen met uw handen, het lichaam, handschoenen of een doek.
- Volg de **Drukontlastingsprocedure** wanneer u stopt met spuiten en voordat u de apparatuur reinigt, controleert of een servicebeurt geeft.
- Draai steeds eerst alle vloeistofkoppelingen goed vast voordat u de apparatuur gaat bedienen.
- Controleer de slangen en koppelingen elke dag. Vervang versleten of beschadigde onderdelen onmiddellijk.



BRAND- EN EXPLOSIEGEVAAR

Ontvlambare dampen in het werkgebied, zoals die van oplosmiddelen en verf, kunnen ontbranden of exploderen. Verf of oplosmiddelen die door het apparaat stromen, kunnen statische elektriciteit opwekken. Voorkom brand en explosies onder meer als volgt:



- Gebruik de apparatuur alleen in goed geventileerde ruimtes.
- Zorg dat er geen ontstekingsbronnen zijn, zoals waakvlammen, sigaretten, draagbare elektrische lampen en kunststof druppelvangsers (deze kunnen statische vonkoverslag geven).
- Aard alle apparatuur in de werkomgeving. Zie de **Aarding** instructies.
- Spuit of spoel nooit oplosmiddelen onder hoge druk.
- Houd het werkgebied vrij van afval, inclusief oplosmiddelen, poetslappen en benzine.
- Haal geen stekkers uit stopcontacten, steek geen stekkers in stopcontacten en doe geen lampen aan of uit als er brandbare dampen aanwezig zijn.
- Gebruik alleen geaarde slangen.
- Houd het pistool stevig tegen de zijkant van een geaarde emmer gedrukt terwijl u in de emmer spuit. Gebruik geen emmervoeringen, tenzij ze antistatisch of geleidend zijn.
- **Stop onmiddellijk met werken** als u statische vonken ziet of een schok voelt. Gebruik het systeem pas weer als u de oorzaak van het probleem kent en het probleem verholpen is.
- Zorg dat er altijd een werkend brandblusapparaat in het werkgebied is.

WAARSCHUWING



GEVAREN VAN MISBRUIK VAN APPARATUUR

Verkeerd gebruik kan leiden tot ernstig letsel of de dood.



- Bedien het systeem niet als u moe bent of onder invloed bent van alcohol of geneesmiddelen.
- Overschrijd nooit de maximale werkdruk en de maximale bedrijfstemperatuur van het zwakste onderdeel in uw systeem. Zie de **Technische specificaties** in alle handleidingen van apparatuur.
- Gebruik vloeistoffen en oplosmiddelen die geschikt zijn voor de bevochtigde onderdelen van de apparatuur. Zie de **Technische specificaties** in alle handleidingen van apparatuur. Lees de waarschuwingen van de fabrikant van de gebruikte vloeistoffen en oplosmiddelen. Vraag de leverancier of verkoper van het materiaal om het veiligheidsinformatieblad (MSDS) voor de complete informatie.
- Verlaat het werkgebied niet als de apparatuur in werking is of onder druk staat.
- Schakel alle apparatuur uit en volg de **Drukontlastingsprocedure** wanneer deze niet gebruikt wordt.
- Controleer de apparatuur dagelijks. Repareer of vervang versleten of beschadigde onderdelen onmiddellijk; vervang ze enkel door originele reserveonderdelen van de fabrikant.
- Breng geen veranderingen of wijzigingen in de apparatuur aan. Door veranderingen of wijzigingen kunnen goedkeuringen door instanties ongeldig worden en kan er gevaar voor de veiligheid ontstaan.
- Zorg dat alle apparatuur gekeurd en goedgekeurd is voor de omgeving waarin u ze gebruikt.
- Gebruik apparatuur alleen voor het beoogde doel. Neem voor meer informatie contact op met uw distributeur.
- Leid slangen en kabels uit de buurt van plaatsen waar gereden wordt, scherpe randen, bewegende onderdelen en hete oppervlakken.
- Zorg dat er geen kink in slangen komt en buig ze niet te ver door; trek het apparaat nooit vooruit aan de slang.
- Houd kinderen en dieren weg uit het werkgebied.
- Houd u aan alle geldende veiligheidsvoorschriften.



GEVAAR VAN ALUMINIUM ONDERDELEN ONDER DRUK

Het gebruik van vloeistoffen die niet compatibel zijn met aluminium in apparatuur die onder druk staat, kan leiden tot ernstige chemische reacties en kan ervoor zorgen dat de apparatuur stuk gaat. Wanneer u deze waarschuwing niet opvolgt, kan dat leiden tot overlijden, ernstig lichamelijk letsel of materiële schade.

- Gebruik geen 1,1,1-trichloorethaan, methyleenchloride, andere halogeenkoolwaterstofoplosmiddelen of vloeistoffen die dergelijke oplosmiddelen bevatten.
- Gebruik geen chloorbleekmiddel.
- Veel andere vloeistoffen kunnen stoffen bevatten die kunnen reageren met aluminium. Neem contact op met uw materiaalleverancier voor meer info over de compatibiliteit van de materialen.

WAARSCHUWING



GEVAAR VAN GIFTIGE MATERIALEN OF DAMPEN

Giftige vloeistoffen of dampen kunnen ernstig letsel of zelfs de dood veroorzaken als deze in de ogen of op de huid spatten of ingeademd of ingeslikt worden.

- Lees de veiligheidsinformatiebladen (MSDS of VIB) zodat u de specifieke gevaren kent van de gebruikte vloeistoffen.
- Bewaar gevaarlijke vloeistoffen in goedgekeurde houders en voer ze af conform alle geldende richtlijnen.



GEVAAR VAN BRANDWONDEN

Oppervlakken van apparatuur en verwarmde vloeistof kunnen zeer heet worden tijdens het gebruik. Om ernstige brandwonden te vermijden:

- Raak de warme vloeistof of de apparatuur niet aan.



TERUGSLAGGEVAAR

Het pistool slaat mogelijk terug bij het overhalen. Als u niet stevig staat, kunt u vallen en ernstig gewond raken.



PERSOONLIJKE BESCHERMINGSMIDDELEN

Draag de juiste beschermingsmiddelen als u in het werkgebied aanwezig bent, om u te beschermen tegen ernstig letsel, zoals oogletsel, gehoorbeschadiging, inademing van giftige dampen en brandwonden. Deze beschermingsmiddelen bestaan uit (maar zijn niet beperkt tot):

- Gezichts- en gehoorbescherming.
- Ademhalingsfilters, beschermende kleding en handschoenen, zoals aanbevolen door de fabrikant van materialen en oplosmiddelen.

Installatie

Aarding



De apparatuur moet worden geaard om het risico op statische vonken te beperken. Statische vonken kunnen ervoor zorgen dat dampen ontbranden of ontploffen. Door aarding kan elektrische spanning afvloeien.

Controleer de plaatselijk geldende aardingsvoorschriften en de handleiding van de pomp/het spuitpistool voor gedetailleerde aardingsinstructies.

Spuitpistool: aard dit door de verbinding met de goed geaarde slang en pomp.

Vloeistofslangen: gebruik alleen elektrisch geleidende slangen gebruiken met een gezamenlijke slanglengte van maximaal 150 meter, om de continuïteit van de aarding te waarborgen. Controleer de elektrische weerstand van de slangen. Als de totale weerstand op de massa hoger is dan 29 megaohm, moet de slang onmiddellijk worden vervangen.

Materiaalreservoir: volg de ter plekke geldende voorschriften.

Het te spuiten object: volg de ter plekke geldende voorschriften.

Emmers met oplosmiddel bij het spoelen: volg de ter plekke geldende voorschriften. Gebruik alleen geleidende metalen emmers; plaats ze op een geaarde ondergrond. Plaats de emmer niet op een niet-geleidende ondergrond, zoals papier of karton, aangezien de continuïteit van de aarding dan wordt onderbroken.

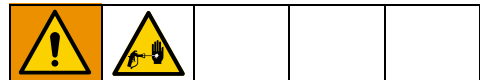
Voor een doorlopende aarding bij het spoelen of ontlasten van de druk:

houd altijd een metalen gedeelte van het spuitpistool stevig tegen een geaard metalen vat en haal dan pas de trekker van het pistool over.

Systeemvereisten

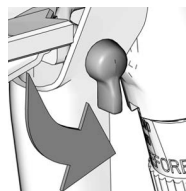
- Breng een ontluichtingsventiel op de luchttoevoerleiding van een pneumatische pomp aan om de lucht die tussen dit ventiel en de pomp zit te ontlasten nadat de luchtregelaar is uitgeschakeld. Door deze lucht zou de pomp onverwachts kunnen gaan draaien.
- Breng een vloeistofontlastventiel aan tussen de pomp en het pistool om de druk in de verdringerpomp, de slang en het pistool te ontlasten. Het overhalen van de trekker is soms niet voldoende om de druk te ontlasten. Zie **Drukontlastingsprocedure**, pagina 9.

Veiligheidsvergrendeling van pistool



Vorkom letsel wanneer het pistool niet wordt gebruikt, door de trekker altijd op de veiligheidspal te zetten als het systeem wordt uitgeschakeld of als er geen toezicht is. Er wordt een waarschuwingskaart in portefeuilleformaat met belangrijke informatie voor de behandeling van een injectie met het pistool meegeleverd. Er zijn gratis extra kaarten verkrijgbaar. Geef een kaart aan alle operatoren. De trekkervergrendeling moet vrij bewegen en gemakkelijk naar de vergrendelde stand gaan. Als de trekkervergrendeling beschadigd is of niet goed wil bewegen, vervang dan onmiddellijk de hele trekker (16).

Trekker vergrendeld
(niet spuiten)



Trekker ontgrendeld
(spuiten)



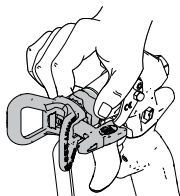
Installatie van de spuittip



Plaats uw hand niet voor de spuittip bij het installeren of verwijderen van de spuittip en tipbeschermer om ernstige verwondingen als gevolg van injectie door de huid te voorkomen.

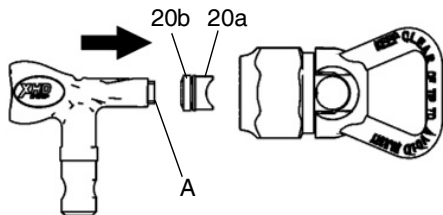
NEE

JA

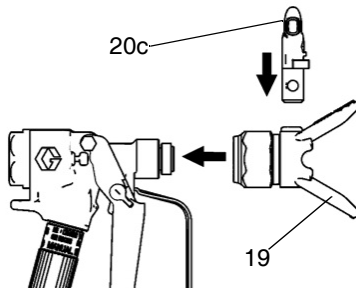


RAC-tip

1. Volg de **Drukontlastingsprocedure**, pagina 9.
2. Zet de trekker op de veiligheidspal.
3. Klik de pakking (20b) op de vloeistofdichting (20a). Gebruik gereedschap (A) om eerst de dichting en vervolgens de pakking in het huis te plaatsen. Kantel het gereedschap om het te verwijderen zodra de dichting op de juiste plaats zit.

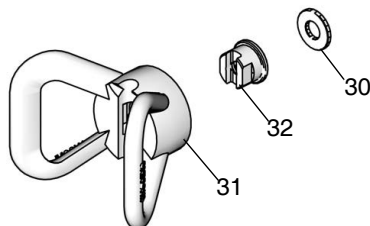


4. Plaats de tipcilinder (20c) zoals aangegeven. Draai 90° linksom naar de spuitstand, zodat de pijl naar voren wijst. Monteer de RAC-tipbeschermer (19) op het spuitpistool.



Platte tip

1. Volg de **Drukontlastingsprocedure**, pagina 9.
2. Zet de trekker op de veiligheidspal.
3. Plaats de tip (32) en de pakking (30) in de achterkant van de tipbeschermer (31).
4. Breng de tipbeschermer (31) aan op het uiteinde van het pistool.



Bediening



Drukontlastingsprocedure



Volg altijd de Drukontlastingsprocedure als u dit symbol ziet.



Het systeem blijft onder druk staan totdat deze handmatig wordt ontlast. Voorkom ernstig letsel door vloeistof onder druk, zoals injectie door de huid, opspattende vloeistof en bewegende onderdelen, door de drukontlastingsprocedure uit te voeren wanneer u stopt met spuiten en voordat u de apparatuur reinigt, controleert of er onderhoud aan uitvoert.

1. Zet de trekker op de veiligheidspal.
2. Schakel de pomp uit.
3. Haal de trekker van de vergrendeling.
4. Houd een metalen gedeelte van het pistool stevig tegen een gearde metalen emmer. Druk de trekker van het pistool in om de druk te ontlasten.
5. Zet de trekker op de veiligheidspal.
6. Open het afvoerventiel voor de vloeistof boven een afvalbak (zie **Systeemvereisten**, pagina 7). Laat het afvoerventiel open totdat de vloeistof is gedoseerd.

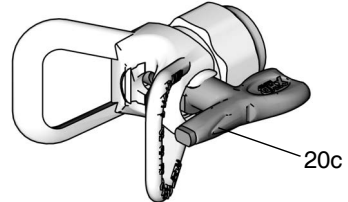
Als de druk niet volledig is ontlast:

- De spuittip is verstopt. Zie voor RAC-tips **Spuittips reinigen/ verstoppingen verwijderen**, pagina 10. Maak bij een platte tip de borgmoer van de tipbeschermer voorzichtig los om de druk te ontlasten. Verwijder en reinig de tip.

- Slang verstopt. Maak de koppeling aan het uiteinde van de slang los om de druk te ontlasten. Verwijder de verstopping uit de slang.

Spuiten

1. Sluit een gearde vloeistofslang aan.
2. Spoel de pomp terwijl de spuittip en tipbeschermer niet zijn aangebracht. Gebruik de laagst mogelijke druk.
3. Vullen. Zie de handleiding van het spuitpistool.
4. Volg de **Drukontlastingsprocedure**, pagina 9.
5. Breng de spuittip en de tipbeschermer aan.
6. **Alleen RAC-tips:** In de spuitstand wijst de pijl op de tipcilinder (20c) naar voren.



7. Houd het pistool loodrecht op ongeveer 304 mm van het oppervlak. Draag handschoenen als de vloeistoftemperatuur boven de 43 °C komt.
8. Beweeg het pistool eerst en trek dan aan de trekker van het pistool en spuit op het testpapier.
 - a. Stel de vloeistofdruk af totdat de spray volledig vernevelt.
 - b. Als het pistool door het afstellen van de druk geen goed spuitpatroon geeft, volgt u **Drukontlastingsprocedure**, pagina 9, en probeert u vervolgens een andere tipmaat.
9. Spuit met het pistool geheel open of geheel dicht.

Het spuitpatroon afstellen

De opening van de spuittip en de spuihoek bepalen de dekking en de afmeting van het patroon. Als u meer dekking nodig hebt, gebruik dan een grotere spuittip in plaats van een verhoogde vloeistofdruk.

1. Volg de **Drukontlastingsprocedure**, pagina 9.
2. Zet de trekker op de veiligheidspal.
3. Draai dan de borgmoer van de tiphouder los.
4. Lijn de tipbeschermer horizontaal uit om een horizontaal patroon te spuiten. Lijn de beschermer verticaal uit om een verticaal patroon te spuiten.
5. Draai de borgmoer weer aan.

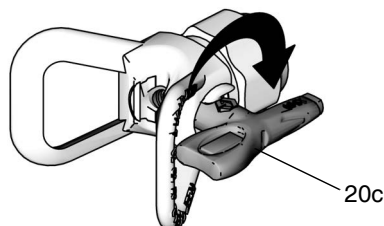
Spuittips reinigen/ verstoppingen verwijderen

OPMERKING: Reinig de spuittip en de tipbeschermer op het einde van elke werkdag.

De spuittip reinigen

RAC-tips

1. Zet de trekker op de veiligheidspal.
2. Kantel de tip 180 graden zodat de pijl op de tipcilinder (20c) naar achteren wijst. Schakel de trekkervergrendeling uit.
3. Spuit met het pistool in een opvangbak of op de grond om de verstopping te verwijderen.
4. Zet de trekker op de veiligheidspal.
5. Draai de tip 180 graden terug naar de spuitstand.



6. Als de tip nog steeds verstopt is:
 - a. Schakel het spuitpistool uit en koppel de stroombron los.
 - b. Open het afvoerventiel langzaam (zie **Systeemvereisten**, pagina 7) om de vloeistofdruk te ontlasten.
 - c. Verwijder en reinig de spuittip.

Platte tips

1. Volg de **Drukontlastingsprocedure**, pagina 9.
2. Verwijder de tip en reinig deze met een in oplosmiddel gedrenkte borstel.

Onderhoud



Als u het filter of de beschadigde hendelboring niet reinigt of vervangt, kan dit leiden tot ernstig letsel.

Voordat u onderhoudswerkzaamheden aan het pistool uitvoert, dient u alle waarschuwingen in deze handleiding en drukontlasting te lezen.

Doorspoelen

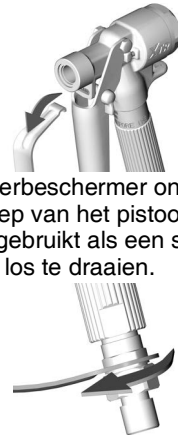
Spoel pomp en pistool voordat er binnenin vloeistof opdroogt. Gebruik waar beschikbaar een spoelprocedure uit de handleiding voor uw pomp, in plaats van deze procedure.

1. Volg de **Drukontlastingsprocedure**, pagina 9.
2. Zet de trekker op de veiligheidspal.
3. Verwijder de spuittip en de tipbeschermer van het pistool. Reinig met oplosmiddel.
4. Plaats de pompinlaat in een gearde bak met geschikt oplosmiddel.
5. Start de pomp op de laagste druk.
6. Ontgrendel de trekker.
7. Richt het pistool in de verfbak. Zodra er oplosmiddel verschijnt, moet u de trekker loslaten.
8. Spuit met het pistool in de bak met oplosmiddel. Laat de vloeistof circuleren totdat het systeem grondig is doorgespoeld.
9. Volg de **Drukontlastingsprocedure**, pagina 9.
10. Zet de trekker op de veiligheidspal.

Het filter reinigen/ vervangen

(Niet van toepassing voor XTR530, XTR710-XTR715 en 17V677)

1. Volg de **Drukontlastingsprocedure**, pagina 9.
2. Zet de trekker op de veiligheidspal.
3. Haal de trekkerbeschermer van het pistoolhuis door hem omhoog te drukken op de haak van de beschermer en hem uit de gleuf te trekken.



4. De trekkerbeschermer onder de handgreep van het pistool kan dan worden gebruikt als een sleutel om de moer los te draaien.
5. Als de uitlijnsleuven niet langer ingrijpen, draai de handgreep dan met uw hand rond en verwijder hem van de pistoolkop.
6. Verwijder het filter.
7. Reinig het filter met een zachte borstel.
8. Vervang het filter.
9. Breng een dunne laag smeermiddel aan op de schroefdraad en bevestig.
10. Gebruik de trekkerbeschermer om de moer aan te draaien.
11. Maak de trekkerbeschermer opnieuw vast op het pistool.

Reinigen

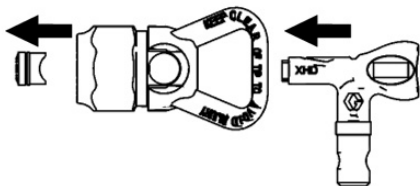
Spoel het pistool elke keer als u ophoudt met werken en bewaar het op een droge locatie. Laat het pistool of enig onderdeel ervan niet in water of schoonmaakmiddel zitten.

Reparatie

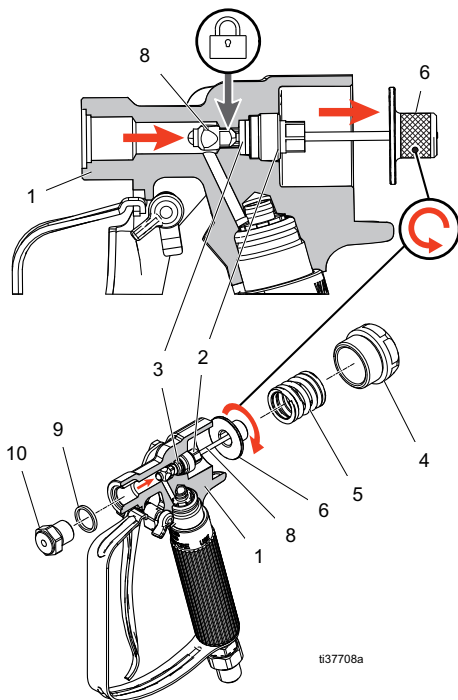


Demontage

1. Volg de **Drukontlastingsprocedure**, pagina 9.
2. Zet de trekker op de veiligheidspal.
3. Koppel de vloeistofslang los. Verwijder de RAC-tipbeschermer en de tip (19 en 20a–20c) of de vlakke tipbeschermer en de tip (30, 31 en 32).
4. **Alleen RAC-tip:** Gebruik het gereedschap om de pakking en de dichting uit het huis te trekken.



5. Verwijder met een sleutel het kapje (4) met veer (5) (vermindert veerspanning op de naald).
6. Verwijder de ventielzitting (10) en de pakking (9).
7. Plaats de naaldhouder (6) terug. Zorg dat de naald (8) in de pistoolbehuizing (1) is geplaatst. Draai de naaldhouder linksom om deze los te halen.
8. Trek de naald (8) eruit.
9. Verwijder met een moersleutel de dichtingshouder (2) van de achterkant van het pistool. Gebruik een pikhaak om de pakking (3) te verwijderen.
10. Controleer de onderdelen en vervang ze indien nodig.



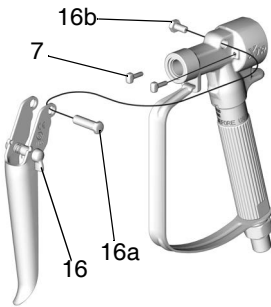
ti37708a

Trekker verwijderen

OPMERKING: Wees erop voorbereid dat er twee aandrijfpennen (7) uit het pistoolhuis vallen als de trekker (16) wordt verwijderd.

Pistolen XTR7+

1. Verwijder de schroef (16b) met een sleutel uit de draaipen (16a).
2. Schuif de draaipen (16a) uit het pistoolhuis en verwijder de trekker (16).
3. Smeer de aandrijfpennen (7) en de draaipen (16a) voordat u de trekker weer aanbrengt.



Pistolen XTR5+

1. Verwijder de schroef (16c) aan elke kant van het pistoolhuis met een moersleutel en verwijder de trekker.
2. Smeer de aandrijfpennen (7) voordat u de trekker weer aanbrengt.

Compleet

1. Druk een nieuwe pakking (3*) in het pistoolhuis. Smeer de dichtingshouder (2*) lichtjes en breng hem aan. Aandraaien tot 5–8 N•m (48–72 in-lb).
2. Smeer de naald (8*) lichtjes en vervang ze. Duw de naald door de dichtingshouder.
3. Breng lichte Loctite™ aan op de schroefdraad van de naald. Zorg dat de Loctite niet in de naaldas komt. Zorg dat de naald (8*) in de pistoolbehuizing zit.
4. Plaats de naaldhouder (6). Draai aan totdat deze niet verder kan. Draai niet te vast.
5. Smeer de schroefdraden van de ventielzitting (10) lichtjes. Duw op de trekker om de naald in te trekken en breng de pakking (9*) en de ventielzitting (10*) aan. Draai de ventielzitting aan met 34–43 N•m (26–32 ft-lb).
6. Smeer de veer (5) en het kapje (4) en breng ze aan. Draai de kap aan met 8–10 N•m (10–13 ft-lb).

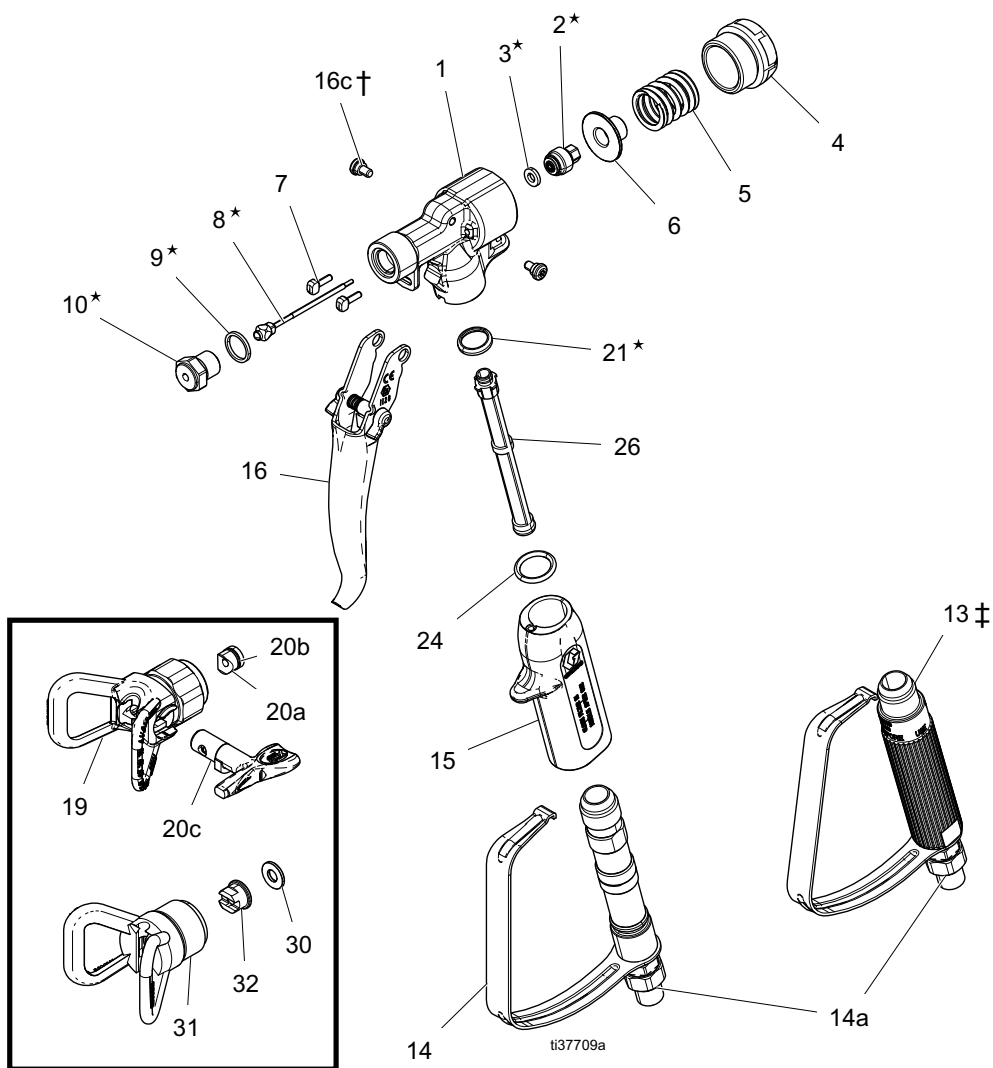
Pistool testen voor gebruik

1. Zet de trekker op de veiligheidspal.
2. Sluit de vloeistofslang aan op het pistool.
3. Start en vul de pomp.
4. Schakel de trekkervergrendeling uit.
5. Richt het pistool in een afvalbak en bedien de trekker.
6. Laat de trekker los. Het pistool moet onmiddellijk stoppen met spuiten en er mogen geen lekken zijn. Als er zich een probleem voordoet, volg dan **Drukontlastingsprocedure**, pagina 9. Controleer via de procedure **Compleet** en los het probleem op.
7. Monteer de tip en de tipbeschermer voordat u gaat spuiten.

Onderdelen

Onderdelen

XTR5+



Onderdelenlijst XTR5+

Ref.	Onderdeel	Omschrijving	Aantal						
			XTR520	XTR521	XTR522	XTR523	XTR524	XTR525	XTR530
1	19B236	BEHUIZING, pistool-	1	1	1	1	1	1	1
2*	245881	DICHTING, houderconstructie	1	1	1	1	1	1	1
3*	---	PAKKING	1	1	1	1	1	1	1
4	19B237	KAP, eind-	1	1	1	1	1	1	1
5	117350	VEER	1	1	1	1	1	1	1
6	15E088	HOUDER, naald-	1	1	1	1	1	1	1
7	15E085	PEN, aandrijf-	2	2	2	2	2	2	2
8*	18C010	NAALD	1	1	1	1	1	1	1
9*	156766	PAKKING	1	1	1	1	1	1	1
10*	245858	ZITTING, ventiel-	1	1	1	1	1	1	1
13‡	255275	HANDGREEP; bevat trekkerbeschermer en wartel	1	1			1	1	1
14	248952	HANDGREEPSET			1	1			
14a★	---	WARTEL							
15	276997	HANDGREEPMOF, geïsoleerd			1	1			
16†	287449	TREKKERSET, 4-vingerig, plat; inclusief 16c	1	1			1		1
	287451	TREKKERSET, 4-vingerig, gebogen; inclusief 16c			1				
	287450	TREKKERSET, 2-vingerig; inclusief 16c				1		1	
16c†	117602	SCHROEF, cilinderkop-, #8-32	2	2	2	2	2	2	2
19	XHD001	BESCHERMER, RAC-tip	1			1	1	1	1
20	XHDxxx	SWITCH, RAC-tip; maat 519 inbegrepen			1	1	1	1	
	XHDxxx	SWITCH, RAC-tip; maat 529							1
20a✓	---	DICHTING, vloeistof			1	1	1	1	1
20b✓	---	PAKKING			1	1	1	1	1
20c	---	TIP, spuit, XHD RAC			1	1	1	1	1
21*	179733	DICHTING, mof	1	1	1	1	1	1	1
24	119740	O-RING			1	1			
26	287032	FILTER, maasgrootte 60 meegeleverd met pistool	1	1	1	1	1	1	
	287034	FILTER, combinatie van maasgrootte 60 en 100	1	1	1	1	1	1	
29▲	222385	KAART, medische waarschuwings- (niet afgebeeld)	1	1	1	1	1	1	1
30	166969	PAKKING		1					
31	220251	BESCHERMER, platte tip		1					
32	163519	TIP, plat		1					

--- Niet in de handel

▲ Vervangende veiligheidslabels, -plaatjes en -kaarten zijn gratis verkrijgbaar.

* Deze onderdelen zitten in Reparatieset 273141, apart aan te schaffen.

† Trekkerset (16) bevat montageonderdelen voor het XTR5- of XTR7-pistool.

‡ Deze handgreep is wat de druk betreft niet geschikt voor gebruik met de XTR 7.

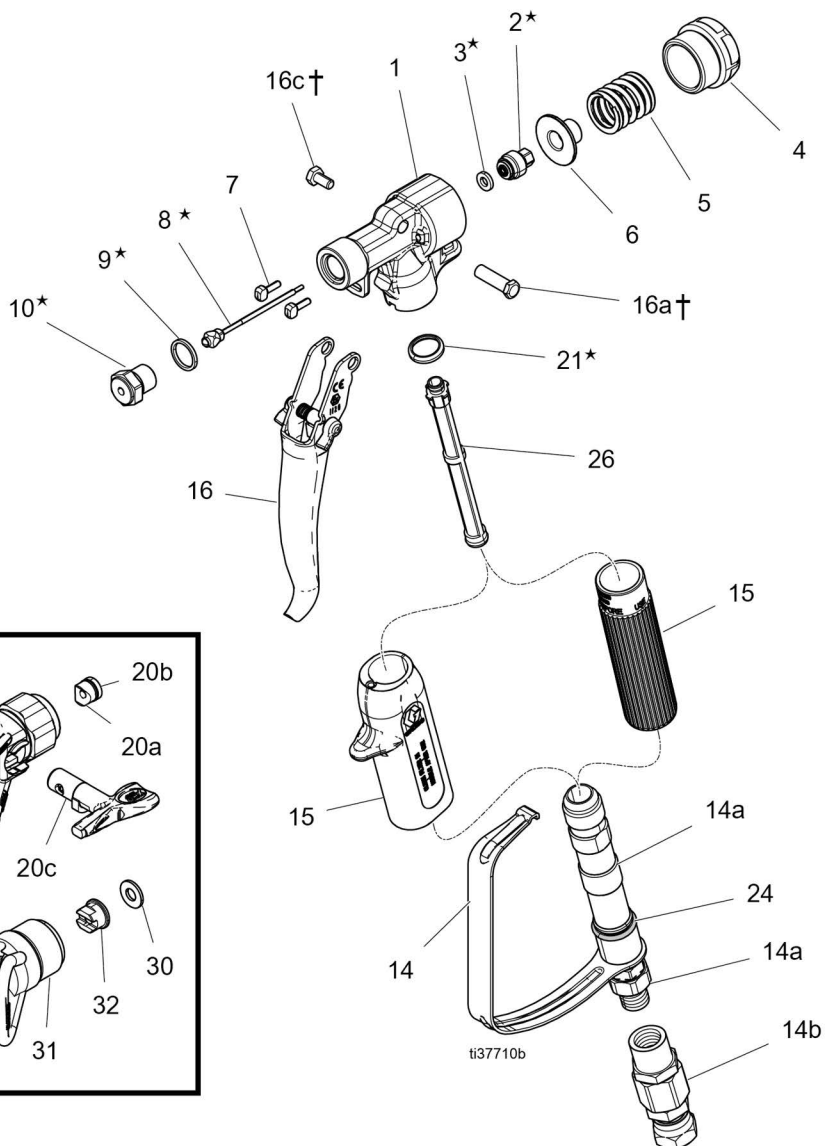
Bestel voor de XTR 7 handgreep 248952 en afhankelijk van uw model mof 276997 of 15E083.

✓ Inbegrepen in de reparatieset OneSeal™ XHD010 (5 per verpakking, apart verkocht).

★ Verwijder de wartel niet. Als de wartel vervangen moet worden, bestel dan de vervangende handgreepset 248952.

Onderdelen

XTR7+, XTR7+ met hoog debiet



Onderdelenlijst XTR7+

Ref.	Onderdeel	Omschrijving	Aantal					
			XTR720	XTR721	XTR722	XTR723	XTR724	XTR725
1	19B238	BEHUIZING, pistool-	1	1	1	1	1	1
2*	245881	DICHTING, houderconstructie	1	1	1	1	1	1
3*	---	PAKKING	1	1	1	1	1	1
4	19B239	KAP, eind-	1	1	1	1	1	1
5	117350	VEER	1	1	1	1	1	1
6	15E088	HOUDER, naald-	1	1	1	1	1	1
7	15E085	PEN, aandrijf-	2	2	2	2	2	2
8*	18C010	NAALD	1	1	1	1	1	1
9*	156766	PAKKING	1	1	1	1	1	1
10*	245858	ZITTING, ventiel-	1	1	1	1	1	1
14	248952	SET, reparatie, handgreep	1	1	1	1	1	1
	17V749	SET, reparatie, handgreep						
14a★	---	WARTEL						
14b	17G980	WARTEL						
15	276997	HANDGREEPMOF, geïsoleerd			1	1		
	15E083	HANDGREEPMOF, rond	1	1			1	1
16	287449	TREKKERSET, 4-vingerig, plat; inclusief 16a en 16b	1	1			1	
	287451	TREKKERSET, 4-vingerig, gebogen; inclusief 16a en 16b			1			
	287450	TREKKERSET, 2-vingerig, inclusief 16a en 16b				1		1
16a†	192272	PEN, draai-	1	1	1	1	1	1
16b†	203953	SCHROEF, kap-, nr. 10-24	1	1	1	1	1	1
19	XHD001	BESCHERMER, RAC-tip	1		1	1	1	1
20	XHDxxx	SWITCH, RAC-tip; maat 519 inbegrepen			1	1	1	1
		SWITCH, RAC-tip; maat 523 inbegrepen						
		SWITCH, RAC-tip; maat 531 inbegrepen						
20a√	---	DICHTING, vloeistof			1	1	1	1
20b√	---	PAKKING			1	1	1	1
20c	---	TIP, spuit, XHD RAC			1	1	1	1
21*	179733	DICHTING, mof	1	1	1	1	1	1
24**	119740	O-RING	1	1	1	1	1	1
26	287032	FILTER, maasgrootte 60 meegeleverd met pistool	1	1	1	1	1	1
	287034	FILTER, combinatie van maasgrootte 60 en 100	1	1	1	1	1	1
29▲	222385	KAART, medische waarschuwings- (niet afgebeeld)	1	1	1	1	1	1
30	166969	PAKKING		1				

Onderdelen

Ref.	Onderdeel	Omschrijving	Aantal					
			XTR720	XTR721	XTR722	XTR723	XTR724	XTR725
31	220251	BESCHERMER, platte tip		1				
32	163519	TIP, plat		1				

--- Niet in de handel.

▲ Vervangende gevaren- en waarschuwinglabels, -plaatjes en -kaarten zijn gratis verkrijgbaar.

* Deze onderdelen zitten in Reparatieset 273141, apart aan te schaffen.

★ Verwijder de wartel niet. Als de wartel vervangen moet worden, bestel dan de vervangende handgreepset 248952.

† Trekkerset (16) bevat montageonderdelen voor het XTR5- of XTR7-pistool.

✓ Inbegrepen in OneSeal™-reparatieset XHD010 (5 stuks per verpakking; afzonderlijk aan te schaffen).

** Inbegrepen in Handgreepreparatiesets 248952 en 17V749.

Onderdelenlijst XTR7+ Hoog debiet

Ref.	Onderdeel	Omschrijving	Aantal						
			XTR710	XTR711	XTR712	XTR713	XTR714	XTR715	17V677
1	19B240	BEHUIZING, pistool-	1	1	1	1	1	1	1
2*	245881	DICHTING, houderconstructie	1	1	1	1	1	1	1
3*	---	PAKKING	1	1	1	1	1	1	1
4	19B239	KAP, eind-	1	1	1	1	1	1	1
5	117350	VEER	1	1	1	1	1	1	1
6	15E088	HOUDER, naald-	1	1	1	1	1	1	1
7	15E085	PEN, aandrijf-	2	2	2	2	2	2	2
8*	18C010	NAALD	1	1	1	1	1	1	1
9*	156766	PAKKING	1	1	1	1	1	1	1
10*	245858	ZITTING, ventiel-	1	1	1	1	1	1	1
14	17V749	SET, reparatie, handgreep	1	1	1	1	1	1	1
14a ★	---	WARTEL							
14b	17G980	WARTEL	1	1	1	1	1	1	1
15	276997	HANDGREEPMOF, geïsoleerd			1	1			1
	15E083	HANDGREEPMOF, rond	1	1			1	1	
16	287449	TREKKERSET, 4-vingerig, plat; inclusief 16a en 16b	1	1			1		
	287451	TREKKERSET, 4-vingerig, gebogen; inclusief 16a en 16b			1				1
	287450	TREKKERSET, 2-vingerig, inclusief 16a en 16b				1		1	
16a†	192272	PEN, draai-	1	1	1	1	1	1	1
16b†	203953	SCHROEF, kap-, nr. 10-24	1	1	1	1	1	1	1
19	XHD001	BESCHERMER, RAC-tip	1		1	1	1	1	1
20	XHDxxx	SWITCH, RAC-tip; maat 523 inbegrepen							1
		SWITCH, RAC-tip; maat 531 inbegrepen			1	1	1	1	1
20a✓	---	DICHTING, vloeistof			1	1	1	1	1
20b✓	---	PAKKING			1	1	1	1	1
20c	---	TIP, spuit, XHD RAC			1	1	1	1	1
21*	179733	DICHTING, mof	1	1	1	1	1	1	1
24**	119740	O-RING	1	1	1	1	1	1	1
29▲	222385	KAART, medische waarschuwings- (niet afgebeeld)	1	1	1	1	1	1	1
30	166969	PAKKING		1					

Onderdelen

Ref.	Onderdeel	Omschrijving	Aantal						
			XTR710	XTR711	XTR712	XTR713	XTR714	XTR715	17V677
31	220251	BESCHERMER, platte tip		1					
32	163531	TIP, plat		1					

--- Niet in de handel.

▲ Vervangende gevaren- en waarschuwingslabels, -plaatjes en -kaarten zijn gratis verkrijgbaar.

* Deze onderdelen zitten in Reparatieset 273141, apart aan te schaffen.

★ Verwijder de wartel niet. Als de wartel vervangen moet worden, bestel dan de vervangende handgreepset 248952.

† Trekkerset (16) bevat montageonderdelen voor het XTR5- of XTR7-pistool.

✓ Inbegrepen in OneSeal™-reparatieset XHD010 (5 stuks per verpakking; afzonderlijk aan te schaffen).

** Inbegrepen in Handgreepreparatiesets 248952 en 17V749.

Toebehoren

Pistool XTR+ en slangenset

Artikel-nummer	Omschrijving
*26C962	XTR520, (2) XHD519-tips, slang, hulp slang, 350 bar
*273142	XTR520, XHD317, XHD319, slang, hulp slang, 350 bar
*26C963	XTR520, (2) XHD519-tips, slang, hulp slang, 500 bar
*273143	XTR720, XHD317, XHD319, slang, hulp slang, 500 bar
26C972	8 verpakkingen van 26C962 met display op eindkap
273144	8 verpakkingen van 273142 met display op eindkap
26C973	8 verpakkingen van 26C963 met weergave eindkap
273145	8 verpakkingen van 273143 met weergave eindkap
*Inbegrepen Xtreme Duty-slang van 3/8 in. x 50 ft (15 m) en hulp slang van 1/4 in. x 6 ft (2 m)	

Pistool XTR+ in bulkverpakking

Artikel-nummer	Omschrijving
26C996	5 verpakkingen van XTR520 met weergave eindkap
26C997	5 verpakkingen van XTR720 met weergave eindkap

Toebehoren XTR+-pistool

Artikel-nummer	Omschrijving
246294	Pistoolverlengstuk 254 mm, 500 bar (50 MPa)
246295	Pistoolverlengstuk 380 mm, 500 bar (50 MPa)
246296	Pistoolverlengstuk 457 mm, 500 bar (50 MPa)
246297	180° spuitmond, 7/8-14 UNC-2B, 500 bar (50 MPa)
24P834	Pistoolwartel, 1/2" f x 3/8 npsm, PTFE-pakking, 448 bar (44,8 MPa)
273141	Pistoolreparatieset inclusief pakking, naald en zitting
287449	Set voor ronde viervingertrekker.
287450	Set voor tweevingertrekker.
287451	Set voor ovalen, geïsoleerde viervingertrekker
287032	Filter, maasgrootte 60
287033	Filter, maasgrootte 100
287034	Filter, combinatie van maasgrootte 60 en 100
247634	Dichtingsset, GHD-ombouw (5 stuks)


Technische specificaties

Technische specificaties

XTR5+ en XTR7+, XTR7+ met hoog debiet en 17V677		
	US	Metrisch
Maximale luchtwerkdruk (XTR5+)	5000 psi	35 MPa, 345 bar
Maximale werkdruk (XTR7+, XTR7+ met hoog debiet, 17V677)	7250 psi	50 MPa, 500 bar
Maximale vloeistofwerktemperatuur	160 °F	71 °C
Geluid (dBa)		
Maximale geluidsdruk	84,3 dB(A) bij 414 bar (41 MPa)	
Geluidsvermogen	95,7 dB(A) bij 414 bar (41 MPa)	
Geluidsdruk gemeten met tip HD519 en water. Het geluidsvermogen is getest conform de norm ISO 9614-2.		
Inlaat-/uitlaatmaat		
Afmeting vloeistofinlaat	1/4 npsm (m) of 3/8 NPT (XTR710 - XTR715, 17V677)	
Afmeting vloeistofspuitmond	0,090 inch	2,3 mm
Constructiematerialen		
Bevochtigd materiaal op alle modellen	Aluminium, roestvrij staal, acetaal, polyethyleen, nylon, polypropyleen, carbide, polyurethaan, oplosmiddelbestendige O-ringen	
Opmerkingen		
Alle handelsmerken of geregistreerde handelsmerken behoren toe aan hun houders.		

California Proposition 65

INWONERS VAN CALIFORNIA

 **WAARSCHUWING:** Kanker en vruchtbaarheidsproblemen –
www.P65warnings.ca.gov.

Standaard Graco-garantie

Graco garandeert dat alle in dit document genoemde en door Graco vervaardigde apparatuur waarop de naam Graco vermeld staat, op de datum van verkoop voor gebruik door de oorspronkelijke koper vrij is van materiaal- en fabricagefouten. Met uitzondering van speciale, uitgebreide of beperkte garantie, zoals gepubliceerd door Graco, zal Graco, gedurende een periode van twaalf maanden na de verkoopdatum, elk onderdeel van de apparatuur dat naar het oordeel van Graco gebreken vertoont, herstellen of vervangen. Deze garantie is alleen van toepassing op voorwaarde dat de apparatuur conform de schriftelijke aanbevelingen van Graco werd geïnstalleerd, bediend en onderhouden.

Normale slijtage en veroudering, of slecht functioneren, beschadiging of slijtage veroorzaakt door onjuiste installatie, verkeerde toepassing, slijtend materiaal, corrosie, onvoldoende of onjuist uitgevoerd onderhoud, nalatigheid, ongeval, eigenmachtige wijzigingen aan de apparatuur, of het vervangen van Graco-onderdelen door onderdelen van andere herkomst, vallen niet onder de garantie en Graco is daarvoor niet aansprakelijk. Graco is ook niet aansprakelijk voor slecht functioneren, beschadiging of slijtage veroorzaakt door de onverenigbaarheid van Graco-apparatuur met constructies, toebehoren, apparatuur of materialen die niet door Graco geleverd zijn, en ook niet voor fouten in het ontwerp, bij de fabricage of het onderhoud van constructies, toebehoren, apparatuur of materialen die niet door Graco geleverd zijn.

Deze garantie wordt verleend onder de voorwaarde dat de apparatuur, waarvan de koper stelt dat die een defect vertoont, gefrankeerd wordt verzonden naar een erkende Graco-distributeur, zodat de aanwezigheid van het beweerde defect kan worden geverifieerd. Indien het beweerde defect inderdaad wordt vastgesteld, zal Graco de defecte onderdelen kosteloos herstellen of vervangen. De apparatuur zal gefrankeerd worden teruggezonden naar de oorspronkelijke koper. Wanneer er bij een inspectie van de apparatuur geen materiaal- of fabricagefouten worden geconstateerd, dan worden de reparaties uitgevoerd tegen een redelijke vergoeding, waarin vergoeding van de kosten van onderdelen, arbeid en vervoer kunnen zijn inbegrepen.

DEZE GARANTIE IS EXCLUSIEF, EN TREEDT IN DE PLAATS VAN ENIGE ANDERE GARANTIE, UITDRUKKELIJK OF IMPLICIET, DAARONDER MEDEBEGREPEN MAAR NIET BEPERKT TOT GARANTIES BETREFFENDE VERKOOPBAARHEID OF GESCHIKTHEID VOOR EEN BEPAALDE TOEPASSING.

De enige verplichting van Graco en het enige verhaal van de klant bij inbreuk op de garantie worden vastgesteld zoals hierboven bepaald. De koper gaat ermee akkoord dat geen andere verhaalmogelijkheid (waaronder, maar niet beperkt tot vergoeding van incidentele schade of van vervolgschade door winstderving, gemiste verkoopopbrengsten, letsel aan personen of materiële schade, of welke andere incidentele verliezen of vervolgv verliezen dan ook) aanwezig is. Elke klacht wegens inbreuk op de garantie moet binnen twee (2) jaar na aankoopdatum kenbaar worden gemaakt.

GRACO GEEFT GEEN GARANTIE EN WIJST ELKE IMPLICIETE GARANTIE AF BETREFFENDE VERKOOPBAARHEID OF GESCHIKTHEID VOOR EEN BEPAALDE TOEPASSING, MET BETREKKING TOT TOEBEHOREN, APPARATUUR, MATERIALEN OF COMPONENTEN DIE GRACO GELEVERD, MAAR NIET VERVAARDIGD HEEFT. Deze items die wel verkocht, maar niet vervaardigd zijn door Graco (zoals elektromotoren, schakelaars en slangen) vallen, waar van toepassing, onder de garantie van de fabrikant. Graco zal aan de koper redelijke ondersteuning verlenen bij het aanspraak maken op die garantie.

Graco is in geen geval aansprakelijk voor indirecte, incidentele, speciale of gevolgschade die het gevolg is van het feit dat Graco-apparatuur hieronder heeft geleverd, of van de uitrusting, de werking, of het gebruik van producten of andere goederen die hiertoe zijn verkocht, ongeacht of die ontstaat door schending van op een contract, inbreuk op de garantie, nalatigheid van Graco, of anderszins.

Graco-informatie

Voor de meest recente informatie over Graco-producten verwijzen we u naar www.graco.com.
Kijk op www.graco.com/patents voor patentinformatie.

OM EEN BESTELLING TE PLAATSEN, neem contact op met uw Graco-dealer of bel met de dichtstbijzijnde verdeler.

Telefoonnummer: 612-623-6921 **of gratis:** 1-800-328-0211 **Fax:** 612-378-3505

*Alle geschreven en afgebeelde gegevens in dit document geven de meest recente productinformatie weer zoals bekend op het tijdstip van publicatie.
Graco behoudt zich het recht voor om te allen tijde wijzigingen aan te brengen zonder voorafgaande kennisgeving.*

Vertaling van de originele instructies. This manual contains Dutch. MM 3A7469

Hoofdkantoor Graco: Minneapolis

Kantoren in het buitenland: België, China, Japan, Korea

GRACO INC. AND SUBSIDIARIES • P.O. BOX 1441 • MINNEAPOLIS MN 55440-1441 • USA

Copyright 2020, Graco Inc. All Graco manufacturing locations are registered to ISO 9001.

www.graco.com

Revisie E, september 2024