

STX™ Pistolsprøyte

3A6807C

NO

For bærbar sprøyting av vannbaserte materialer. Kan kun brukes til løsemiddelbasert materiale hvis det er montert løsemiddelbestandige tetninger og det brukes løsemiddelbestandige slanger. Kun til profesjonell bruk.

Ikke godkjent for bruk i det europeiske markedet på steder der det foreligger eksplosjonsfare.

Modell 17Y910

Krever opp til 30 SCFM (0,83 m³/min) med luft

1000 psi (7,0 MPa, 70 bar) maksimalt arbeidstrykk

125 psi (0,9 MPa, 9 bar) maksimalt arbeidstrykk for luft

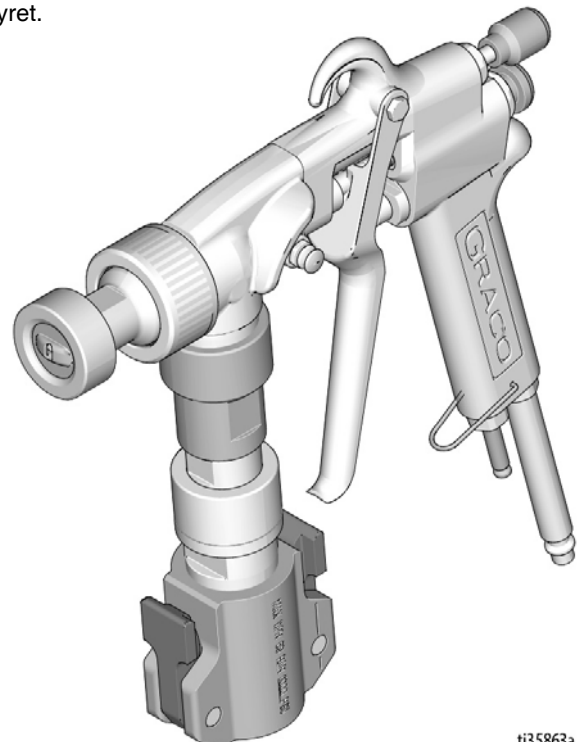


Viktige sikkerhetsinstruksjoner

Les alle advarsler og instruksjoner i denne håndboken og i T-Max brukerhåndboken før du bruker dette utstyret. Ta vare på disse instruksjonene.

Relaterte håndbøker:

| | |
|--------|-------------------------------|
| 3A6748 | T-Max Bruk, Reparasjon, Deler |
|--------|-------------------------------|



ti35863a



Advarsler

Følgende advarsler gjelder for oppsett, bruk, jording, vedlikehold og reparasjon av dette utstyret. Utropstegnet gjør deg oppmerksom på en generell advarsel og faresymbolene viser til risikoer forbundet med prosedyren. Når disse symbolene er vist i håndboken eller på advarselsmerkene, les disse advarslene.

Produktspesifikke faresymboler og advarsler som ikke beskrives i denne delen kan vises i denne håndboken der det er aktuelt.

ADVARSEL



BRANN- OG EKSPLOJONSFARE

Brannfarlige gasser, slik som gasser fra løsemidler og maling i **arbeidsområdet** kan antennes eller eksplodere. Maling eller løsemidler som renner gjennom utstyret kan forårsake elektrostatisk utladning. For å unngå brann og eksplosjon:



- Utstyret må kun brukes på steder med god ventilasjon.
- Alt som kan antenne må fjernes, slik som sparebluss, sigaretter, bærbare elektriske lamper og plastduker (kan danne elektrostatisk elektrisitet).
- Alt utstyr i arbeidsområdet må jordes.
- Løsemidler må aldri sprøytes eller skylles under høyt trykk.
- Arbeidsområdet må holdes fritt for søppel, inkludert løsemidler, filler og bensin.
- Strømkabler må ikke settes i/tas ut av strømuttaket, og strøm- eller lysbrytere må ikke slås av eller på når det er brannfarlig damp tilstede.
- Bruk kun slanger som er jordet.
- Hold pistolen godt mot siden av et jordet spann mens avtrekkeren trekkes inn og væsken sprøytes ned i spannet. Ikke bruk poser i spannet med mindre de er antistatiske eller ledende.
- **Stans driften øyeblikkelig** hvis det dannes elektrostatiske gnister eller du får et støt. Utstyret må ikke brukes igjen før feilen er blitt funnet og reparert.
- Sørg for å ha en brannslukker som fungerer i arbeidsområdet.



HUDINJEKSJONSFARE





Væsker under høyt trykk fra pistol, slangelekkasjer eller ødelagte komponenter vil trenge gjennom huden. Dette kan se ut som et vanlig sår, men det er en meget alvorlig skade som kan resultere i amputasjon.

Søk kirurgisk behandling øyeblikkelig.




- La aldri pistolen peke mot andre mennesker eller mot noen del av kroppen.
- Legg aldri hånden over sprøytedyren.
- Forsøk aldri å stoppe eller forhindre lekkasjer med hånden, kroppen, hansker eller filler.
- Følg **Trykkavlastningsprosedyre** når du stanser sprøytingen og før du rengjør, sjekker eller utfører service på utstyret.
- Stram alle væskekoblinger før du bruker utstyret.
- Sjekk slanger og kuplinger hver dag. Skift ut slitte eller skadde deler umiddelbart.

ADVARSEL

| | |
|---|---|
|   | <p>FARE VED FEIL BRUK AV UTSTYRET</p> <p>Feil bruk av utstyret kan føre til at noen blir drept eller alvorlig skadet.</p> <ul style="list-style-type: none"> • Du må ikke bruke enheten hvis du er sliten eller påvirket av alkohol eller rusmidler. • Overskrid ikke maksimalt arbeidstrykk eller temperaturgrensen som gjelder for den svakeste delen i systemet. Se Tekniske spesifikasjoner i alle håndbøker som tilhører utstyret. • Bruk væsker og løsemidler som er forenlig med de våte delene i systemet. Se Tekniske spesifikasjoner i alle håndbøker som tilhører utstyret. Les advarslene fra væske- og løsemiddelprodusenten. For fullstendig informasjon om materialene du bruker, be om sikkerhetsdatablad (SDB) fra distributør eller forhandler. • Forlat ikke arbeidsområdet mens utstyret er aktivert eller under trykk. • Slå av alt utstyr og følg Trykkavlastningsprosedyren når utstyret ikke er i bruk. • Sjekk utstyret daglig. Reparer eller skift ut slitte eller ødelagte deler øyeblikkelig, og bruk kun originale reservedeler fra produsenten. • Utstyret skal ikke endres eller modifiseres. Endringer eller modifiseringer kan ugyldiggjøre godkjenninger og skape sikkerhetsrisikoer. • Sjekk at alt utstyr er klassifisert og godkjent for miljøet du bruker det i. • Utstyret skal kun brukes til sitt tiltenkte formål. Ta kontakt med din distributør for å få informasjon. • Slangere og kabler må plasseres slik at de ikke ligger i trafikkerte områder og de må holdes unna skarpe kanter, deler som beveger seg og varme flater. • Slangene må ikke knekkes eller bøyes for mye, og de må ikke brukes til å dra utstyret med. • Barn og dyr må holdes unna arbeidsområdet. • Følg alle gjeldende sikkerhetsforskrifter. |
|  | <p>FARE FORÅRSAKET AV ALUMINIUMSDELER UNDER TRYKK</p> <p>Bruk av væsker som er uforenlige med aluminium kan, i trykksatt utstyr, forårsake en alvorlig kjemisk reaksjon og føre til at utstyret sprenges. Unnlattelse i å følge denne advarselen kan føre til at noen blir drept eller alvorlig skadet, eller skade på eiendom.</p> <ul style="list-style-type: none"> • Ikke bruk 1,1,1-trikloretan, metylenklorid, andre halogenerte hydrokarbonløsemidler eller væsker som inneholder slike løsemidler. • Ikke bruk klorin. • Mange andre væsker kan inneholde kjemikalier som kan reagere med aluminium. Ta kontakt med din materialleverandør for informasjon om kompatibilitet. |
|  | <p>PERSONLIG VERNEUTSTYR</p> <p>Du må bruke egnet verneutstyr når du oppholder deg i arbeidsområdet, for å beskytte deg mot alvorlige skader, slik som øyeskader, hørselsskader, innånding av giftig damp og brannskader. Dette verneutstyret inkluderer, men er ikke begrenset til:</p> <ul style="list-style-type: none"> • Vernebriller og hørselvern. • Pustemasker, verneklær og hansker slik som anbefalt av produsenten av væsker og løsemidler. |

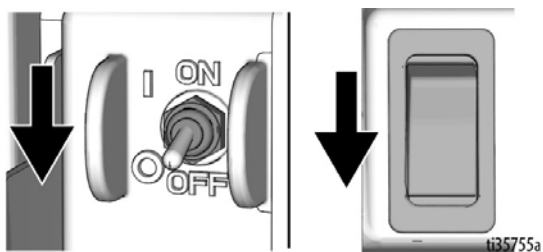
Trykkavlastningsprosedyre

 Følg Trykkavlastningsprosedyren hver gang du ser dette symbolet.

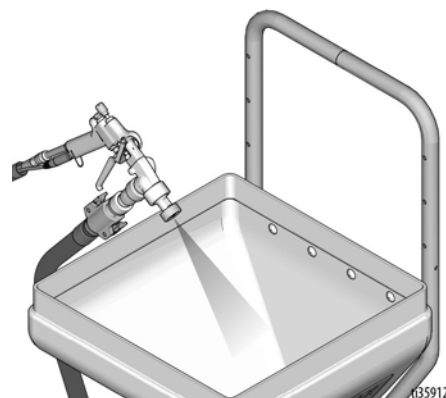


Dette utstyret forblir under trykk helt til trykket avlastes manuelt. For å bidra til å forhindre alvorlige fysiske skader fra trykksatt væske, slik som hudinjeksjon, væskesprut og deler som beveger seg, må Trykkavlastningsprosedyren følges når du slutter å sprøyte og før rengjøring, kontroll eller service av utstyret.

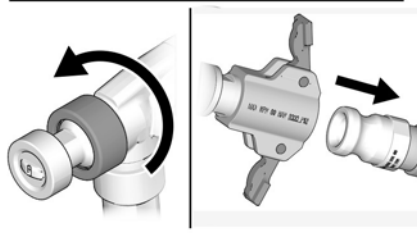
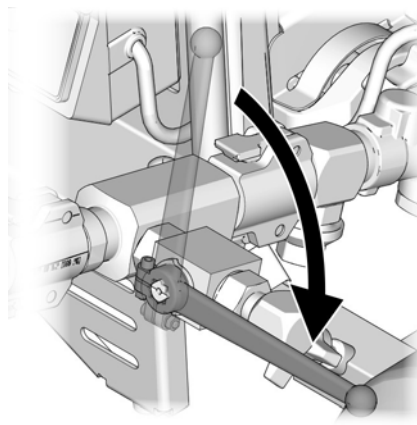
1. Drei PÅ/AV-bryteren AV og drei trykkkontrollbryteren i ytterstilling i urviserens retning til AV.



2. Rett applikatoren ned i beholderen. Slå PÅ applikatoren.



3. Hvis du mistenker at dysen eller slangen er tett eller at trykket ikke er helt avlastet:
 - a. Hvis det er montert en påfyllingsventil, drei den ned i påfyllingsstilling.
 - b. Løsne låseringen (3), slangens endekupling (41), eller trykkavlastningsventilen på sprøyten MEGET SAKTE for å avlaste trykket gradvis.



Skylling av utstyret (løsemiddelbaserte materialer)



For å unngå brann og eksplosjon må utstyret og avfallspannet alltid jordes. Skyll alltid med lavest mulig trykk for å unngå elektrostatisk utladning og skader fra væskesprut.

- Skyll før skifte av materiale, før væsken kan tørke eller herdes i utstyret, ved slutten av dagen, før utstyret settes bort og før det repareres.
- Skyll med en væske som er kompatibel med væsken som er i bruk og delene som er i kontakt med væsken.
- Skyll med lavest mulig trykk. Sjekk koblinger for lekkasjer og stram etter behov.

- La aldri pistolen eller noen av delene bli liggende i vann eller rensedmidler.
1. Følg **Trykkavlastningsprosedyre**, side 4.
 2. Fjern dysen eller skiven ved å løsne låseringen (3).
 3. Fjern luftregulatorventilen (12) og fjern alle materialrester fra luftkanalene.
 4. Hold en metalldel på pistolen med god kontakt mot et jordet metallspann. Trekk inn pistolavtrekkeren helt til rent løsemiddel kommer ut.
 5. Må oppbevares på et tørt sted.

Oppsett

Kobling av pistol på sprøyten

1. Fest maleslangen på sprøytens væskeutløp.
Fest luftslangen på luftkompressoren.
2. Koble til signalledningen, og deretter luftslangen og maleslangen og stram godt.

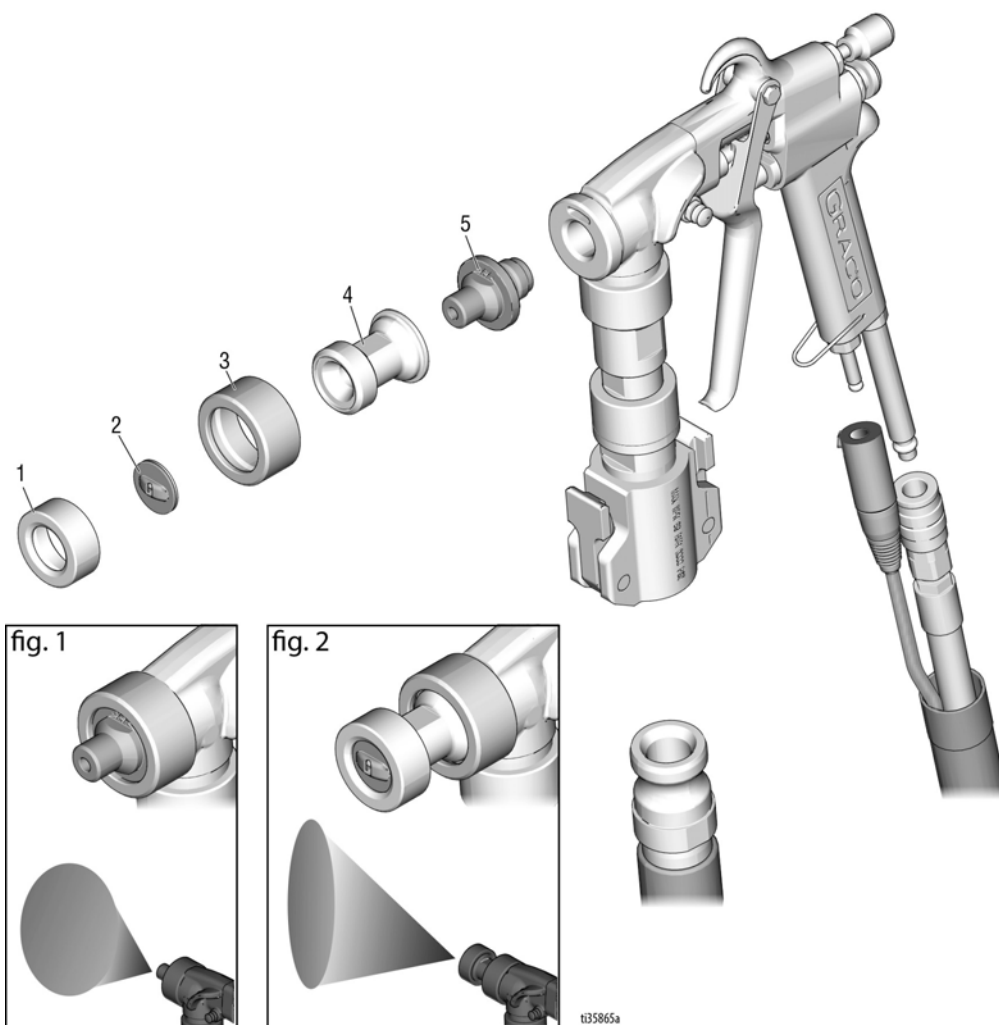
MERK: For å koble fra signalledningen, press og skyv den røde tappen på koblingen nedover.



Montering av dyse

1. Hvis utstyret nettopp har vært brukt, **Trykkavlastningsprosedyre**, side 4.
2. For å få et rundt mønster, sett på den runde dysen (5) og stram den gjengede låseringen (3) slik som vist i Fig 1.
3. For å få et flatt mønster, fjern låseringen (3). Sett adapterhuset (4) over det runde munnstykket (5) og fest med den gjengede låseringen (3). Sett på skiven (2) og fest med låsemutteren (1). Se Fig. 2.

MERK: Sprøytens brukerhåndbok for instruksjoner om hvordan sprøyten fylles opp og startes.



tt35865a

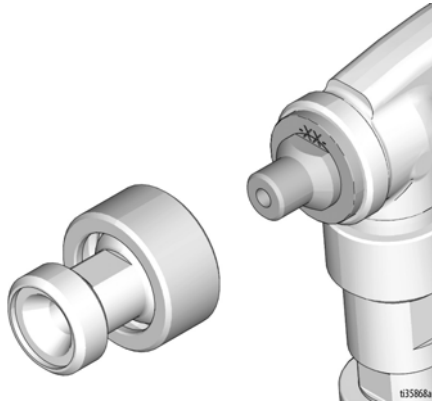
Bruk

Justering av sprøytemønster

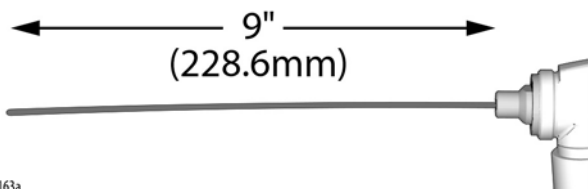


MERK: Se brukerhåndboken for T-Max for mer informasjon

1. Fjern sprøyteskiven og adapteren og ringene slik at kun dysen blir sittende igjen foran på pistolen.

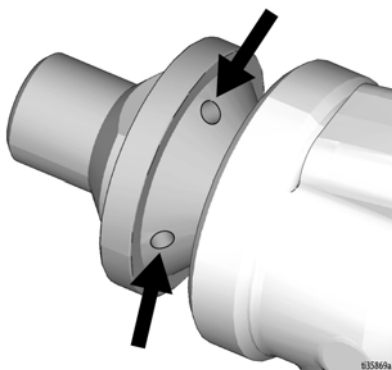


2. Slå PÅ applikatoren og justere sprøyten for å stille inn væskestrømning og trykk. Et godt utgangspunkt er å justere væskestrømningen helt til du har en 9 in. (20 cm) strøm.

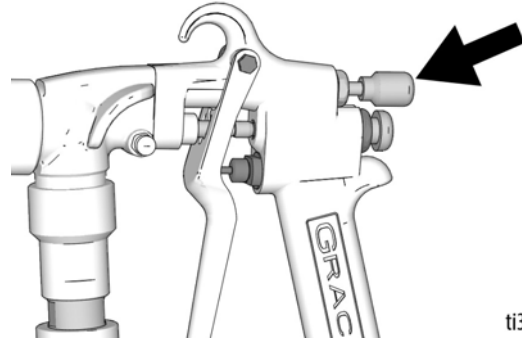


ti36163a

3. Tørk bort alt materiale som sev ut av lufthullene i den runde dysen.

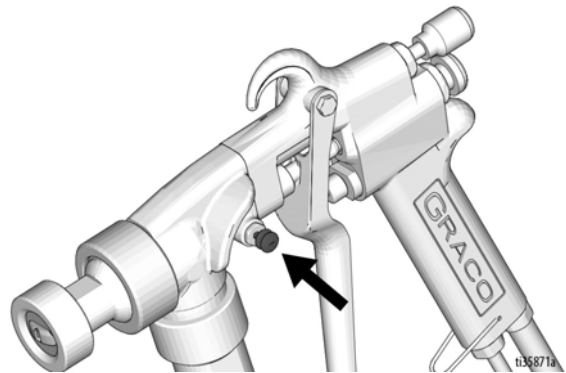


4. Sett på sprøyteskiven og adapteren og stram ringene for hånd. Hold pistolen 18 til 30 in. (0,5 til 0,8 m) fra en testflate og slå på luftnåleventilen slik at luften kan forstøve væsken. Test sprøytemønsteret.
5. Justere luftnåleventilen for å få ønsket sprøytemønster. **MERK:** Mer væskestrømning = mer luft; Mindre væskestrømning = mindre luft.



ti35870a

6. Hvis du ikke oppnår ønsket sprøytemønster, forsøk å justere lufttrykket eller forsøk å bruke en annen sprøyteskive/dyse-kombinasjon.
7. Slipp avtrekkeren når du er ferdig. Væskekanalen vil holdes åpen og avlaste trykket. Trykket er avlastet når væsken slutter å renne.
8. Når trykket er avlastet, press stoppknappen på avtrekkeren for å lukke væskekanalen.



ti35871a

Rengjøring

STX pistolsprøyten må skylles grundig etter hver arbeidsøkt før væsken begynner å herdes i pistolen. Må oppbevares på et tørt sted. La aldri applikatoren eller noen av delene bli liggende i vann eller rensedmidler.

Valg av væskedyse og sprøyteskive

Seks sprøyteskiver og fem dyser følger med sprøyten. Disse delene kan brukes om hverandre for å produsere et mønster som passer til hver jobb. Bruk tabellen nedenfor som hjelp til å finne den riktige kombinasjonen for din arbeidsoppgave.

| Bruk | WideTex™ skive | Dyse (mm) | Luftvolum |
|--------------------------------|----------------|-----------|----------------|
| | Herdet | | |
| Simulert akustisk - Fin | W6H | 4 | høy |
| - Medium | W8H | 6 | høy |
| - Grov | W10H | 8- 10 | høy |
| Tåke | W4H | 4 | høy |
| Appelsin skall | W4H eller W6H | 4 - 8 | medium til høy |
| Grov og fyldig dekning | W6H eller W8H | 6 - 10 | lav til medium |
| Fin struktur | W6H eller W8H | 6 - 8 | lav |

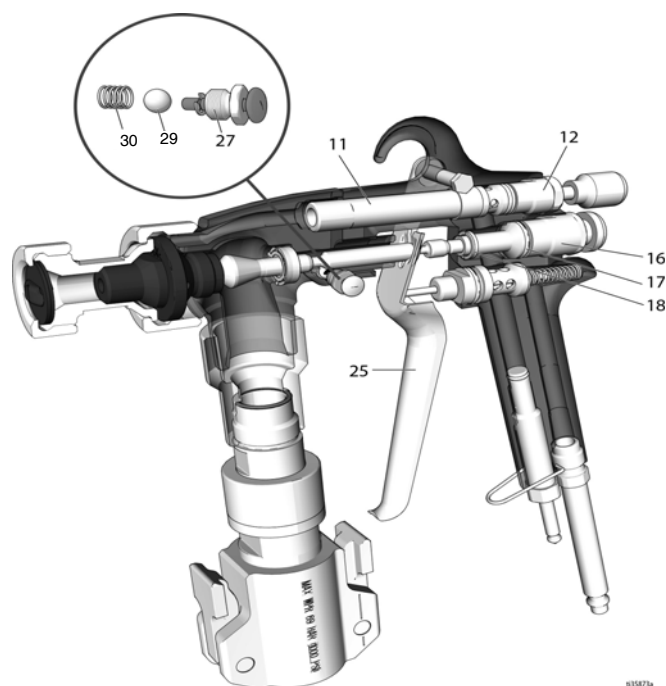
Nyttige tips

- En sprøyteavstand på 18 til 30 in. (0,5 til 0,8 m) anbefales for de fleste arbeidsoppgaver.
- Hold avtrekkeren inne og beveg pistolen så mye som mulig.
- Sett på avtrekkerlåsen for å holde avtrekkeren åpen slik at det blir mindre anstrengende for operatøren under sprøyting av store områder.
- Simulert akustisk materiale med polystyren tekstur komprimeres lett slik at trykket i systemet bygges saktere opp.
- Oppretthold en våt kant ved sprøyting av elastomeric. Sprøyt vertikale strøk etterfulgt av horisontale strøk. Hold deretter pistolen lengre unna og "dusj" området lett for å blende inn mønsteret.
- For å sprøyte innertak med en høyde på 9 til 12 ft (3 til 4 m) uten å bruke stylder eller stillas, bruk mer trykk og åpne pistolens luftnåleventil mer for å sprøyte materialet på taket.
- Sjekk malingens konsistens regelmessig. Materialet kan bli tykkere etter en tid, og derved senke produksjonstiden. Sjekk og tynn ut materialet når det er nødvendig, for å opprettholde riktig konsistens.
- Avlast trykket helt før væskekanalen lukkes ved sprøyting av tilslagsmaterialer. Tilslagsmaterialer under høyt trykk medfører en høy risiko for at pistolen går tett.
- Når det ikke skal sprøytes på en lang stund, utfør **Trykkavlastningsprosedyre**, side 4.

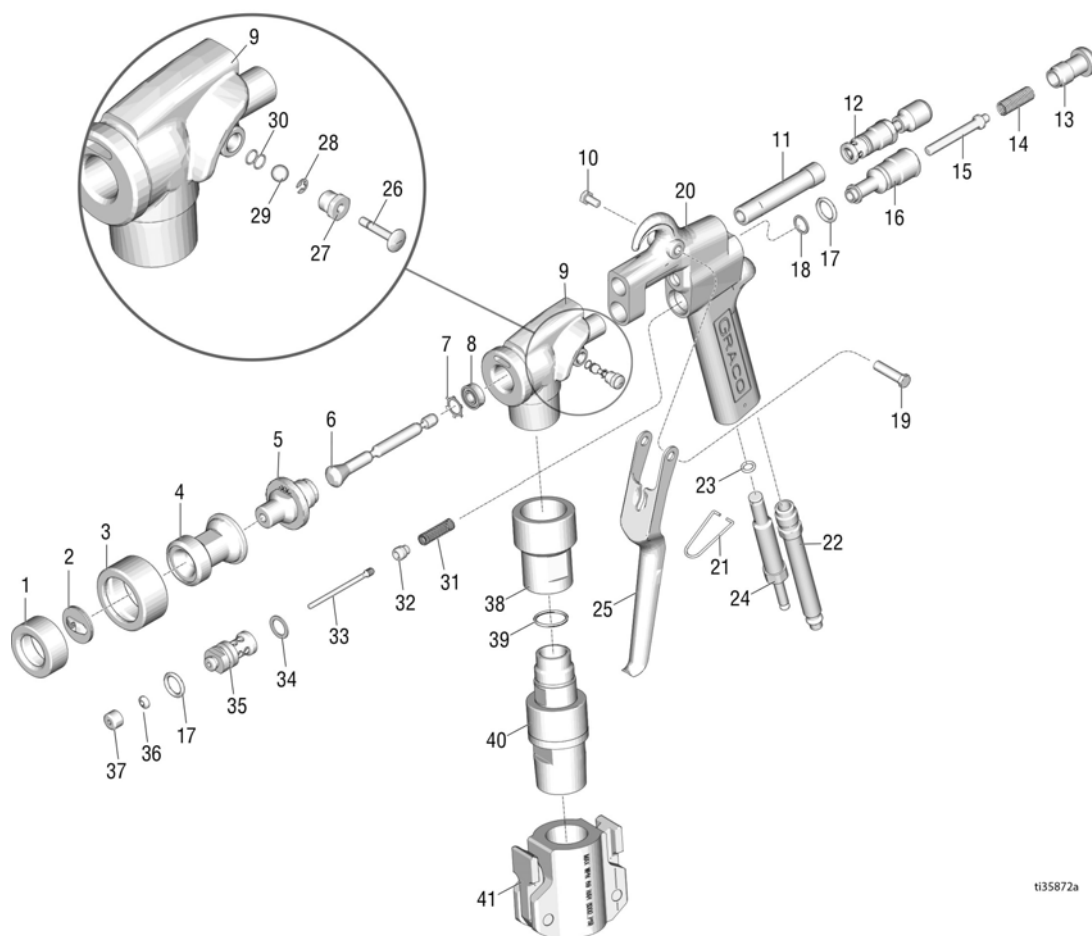
Vedlikehold



1. Utfør **Trykkavlastningsprosedyre**, side 4.
2. Fjern skive- og dyseenheten
3. Fjern avtrekkeren (25).
4. Skru av luftregulatorventilen (12) og gjør den ren.
5. Bruk en 3/8 in. unbrakonøkkel til å skru løs hettebolten (11).
6. Skru av fjæren og ventilføringen (16). Fjern o-ringen (18) og pakningen (17).
7. Bruk en 3/8 pipenøkkel, fjern avtrekkersperrens foring (27), kulelageret (29) og avtrekkersperrens fjær (30). Undersøk hullet og fjern eventuelle belegg.
8. Rengjør og undersøk alle delene. Skift ut slitte eller Skadde deler.
9. Smør alle pakninger, o-ringer og deler som beveger seg. Sammenmontering av pistolen



Deler 17Y910



ti35872a

| Ref. | Del | Beskrivelse | Ant. | Ref. | Del | Beskrivelse | Ant. |
|------|--------|---|------|------|--------|---------------------------------|------|
| 1 | 17Y924 | MUTTER, låse | 1 | 16 | 160232 | FØRING, fjær og ventil | 1 |
| 2 | | SPRØYTEDYSESKIVER | | 17 | 156082 | O-RING | 2 |
| | 24S114 | DYSE, skive, sprøyte, W4, herdet | 1 | 18 | 150925 | PAKNING, kobber | 1 |
| | 24S115 | DYSE, skive, sprøyte, W6, herdet | 1 | 19 | 203953 | LÅSESKRUE, avtrekker | 1 |
| | 24S116 | DYSE, skive, sprøyte, W8, herdet | 1 | 20 | 17Y911 | LEGEME, pistol | 1 |
| | 24S117 | DYSE, skive, sprøyte, W10, herdet | 1 | 21 | 160215 | LÅS, avtrekker | 1 |
| | 24S118 | DYSE, skive, sprøyte, W12, herdet | 1 | 22 | 17Y938 | ADAPTER, luftinntak | 1 |
| | 24S119 | DYSE, skive, sprøyte, WXL, herdet | 1 | 23 | 156454 | O-RING | 1 |
| 3 | 17Y931 | RING, låse | 1 | 24 | 17Y915 | BRYTER, tunge, patron | 1 |
| 4 | 17Y923 | HUS, adapter | 1 | 25 | 17Z346 | AVTREKKER | 1 |
| 5 | | PISTOL RUND DYSE (alle størrelser er inkludert) | | 26 | 17Y927 | KNAPP, avtrekkersperre | 1 |
| | 17Z563 | DYSE, pistol, 4mm | 1 | 27 | 17Y926 | FORING, avtrekkersperre | 1 |
| | 17Z564 | DYSE, pistol, 6mm | 1 | 28 | 29029 | RING, låse | 1 |
| | 17Z565 | DYSE, pistol, 8mm | 1 | 29 | 101956 | KULE, lager | 1 |
| | 17Z566 | DYSE, pistol, 10mm | 1 | 30 | 17Y929 | FJÆR, avtrekkersperre | 1 |
| | 17Z567 | DYSE, pistol, 12mm | 1 | 31 | 161319 | FJÆR, luftventil | 1 |
| 6 | 17Y925 | VENTIL, spindel | 1 | 32 | 177139 | TALLERKEN, ventil | 1 |
| 7 | 119343 | RING, låse, m/gjenger | 1 | 33 | 169643 | SPINDEL, luftventil | 1 |
| 8 | 17Z163 | TETNING, u-kopp | 1 | 34 | 160910 | PAKNING, ikke-metallisk | 1 |
| 9 | 17Y914 | LEGEME, sprøytepistol, front | 1 | 35 | 160229 | SETE, luftventil | 1 |
| 10 | 160217 | PINNE, hengsel | 1 | 36 | 160240 | PAKNING, luftventilspindel | 1 |
| 11 | 160233 | BOLT | 1 | 37 | 160228 | MUTTER, pakk, luftventilspindel | 1 |
| 12 | 17Z413 | SETT, luftregulatorventil | 1 | 38 | 17Y919 | ADAPTER, svivel | 1 |
| 13 | 160231 | SKRUE, væskeventil, regulering | 1 | 39 | 124796 | O-RING | 1 |
| 14 | 111966 | FJÆR, væskeventil | 1 | 40 | 17Y920 | SVIVEL, enhet | 1 |
| 15 | 160227 | STANG, skyve, væskeventil | 1 | 41 | 289874 | KUPLING, innv. gj. | 1 |

Tekniske data

| STX avtrekkerpistol | | |
|---|---|---|
| | USA | Metrisk |
| Maksimum arbeidstrykk for luft | 125 psi | 0,9 MPa, 9 bar |
| Krav til luft | 30 scfm | 0,84 m ³ /min |
| Væskeinnløp størrelse | 1" npt(m) | |
| Luftinntak størrelse | 1/4 in. HK | 6,35mm HK |
| Våte deler | Aluminium, rustfritt stål, stål, fluoroelastomer, nylon | Aluminium, rustfritt stål, stål, fluoroelastomer, nylon |
| Lyddata (kun pistol): | | |
| Lydtryknivå | 96dB(A)* | 96dB(A)* |
| Lydeffekt | 104dB(A)* | 104dB(A)* |
| <i>*Sprøyting av simulert akustisk struktur under typiske forhold slik som angitt av materialets produsent.</i> | | |
| Dimensjoner: | | |
| Vekt (tørr, uten emballasje) | 3,65 lb | 1656 g |
| Høyde | 12,0 in. | 30,5 cm |
| Lengde | 10,0 in. | 26,5 cm |
| Bredde | 2,0 in. | 4,3 cm |

Lydtrykket ble målt 1,6 fot (0,5 meter) fra utstyret.

Lydeffekten ble målt i henhold til ISO-3744.

Graco Standard Garanti

Graco garanterer at alt utstyr henvist til i dette dokumentet som er produsert av Graco og som bærer dets navn er fritt for defekter på materiale og utførelse på den salgsdatoen den opprinnelige kjøperen kjøpte utstyret for bruk. Med unntak av alle spesielle, forlengede eller begrensede garantier utgitt av Graco, vil Graco i en periode på tolv måneder fra innkjøpsdato, reparere eller bytte ut nødvendige deler av utstyret forutsatt av at Graco har påvist at det foreligger en feil. Garantien gjelder bare dersom utstyret installeres, brukes og vedlikeholdes i henhold til Gracos skriftlige anbefalinger.

Denne garantien dekker ikke, og Graco skal ikke holdes ansvarlig for generell slitasje, eller feil, skader eller slitasje som forårsakes av feilaktig installering, feil bruk, avsliting, korrosjon, utilstrekkelig eller feilaktig vedlikehold, uaktsomhet, ulykker, sabotasje, eller erstatning av komponenter som ikke lages av Graco. Graco skal heller ikke holdes ansvarlig for feil, skader eller slitasje som forårsakes av at Graco-utstyr ikke er forenlig med strukturer, tilbehør, utstyr eller materialer som ikke er levert av Graco, eller feilaktig utforming, produksjon, installering, drift eller vedlikehold av strukturer, tilbehør, utstyr eller materialer som ikke er levert av Graco.

Denne garantien er gyldig under forutsetning av at utstyret som hevdes å være defekt sendes til en autorisert Graco-distributør med forhåndsbetalt returfrakt for verifikasjon av hevdet defekt. Hvis defekten som hevdes er bekreftet, vil Graco reparere eller erstatte eventuelle defekte deler kostnadsfritt. Utstyret vil bli returnert til opprinnelig kjøper når transporten er forhåndsbetalt. Hvis inspeksjon av utstyret ikke avdekker noen feil i materiale eller utførelse, vil reparasjonene gjøres til en rimelig kostnad. Disse kostnadene kan omfatte kostnader til deler, arbeid og transport.

DENNE GARANTIE ER EKSKLUSIV, OG ERSTATTER ALLE ANDRE GARANTIER, DIREKTE ELLER INDIREKTE, INKLUDERT, MEN IKKE BEGRENSET TIL, GARANTI AV SALGBARHET ELLER GARANTI FOR AT PRODUKTET ER EGNET TIL ET BESTEMT FORMÅL.

Gracos eneste forpliktelse og kjøperens eneste rettighet ved brudd på garantien er som beskrevet ovenfor. Kjøperen samtykker i at ingen andre midler (inkludert, men ikke begrenset til, tilfeldige eller følgeskader for tapt fortjeneste, tapt omsetning, skade på person eller eiendom, eller andre følgeskader eller tilfeldige tap) skal være tilgjengelig. Alle garantikrav må fremsettes innen to (2) år etter salgsdatoen.

GRACO GARANTERER IKKE, OG AVVISER ALLE INDIREKTE GARANTIER AV SALGBARHET ELLER AT PRODUKTET ER EGNET TIL ET SPESIELT FORMÅL, MED HENSYN TIL TILBEHØR, UTSTYR, MATERIALER, ELLER KOMPONENTER SOM BLIR SOLGT MEN IKKE PRODUSERT AV GRACO. Disse artiklene som selges av, men som ikke er produsert av Graco (slik som elektriske motorer, brytere, slanger osv.), er underlagt eventuelle garantier fra deres respektive produsenter. Graco vil gi kjøperen rimelig assistanse med å fremsette krav ved brudd på disse garantiene.

Graco skal ikke under noen omstendigheter holdes ansvarlig for indirekte, tilfeldige, spesielle eller følgeskader som skyldes Gracos leveranse av utstyr herunder, eller forsyning, ytelse eller bruk av produkter eller andre varer som selges under dette, enten som følge av kontraktbrudd, brudd på garanti, uaktsomhet av Graco, eller på annen måte.

Graco Informasjon

For siste informasjon om Graco produkter, gå inn på www.graco.com.

For patentinformasjon, se www.graco.com/patents.

FOR Å BESTILLE, ta kontakt med din Graco-forhandler eller ring oss på 1-800-690-2894 for å finne en forhandler i nærheten av deg.

All data i bilder og tekst i dette dokumentet er basert på produktinformasjonen som var tilgjengelig da dokumentet ble publisert. Graco forbeholder rettigheten til å foreta endringer når som helst uten forvarsel.

Originale instruksjoner. Denne håndboken inneholder norsk. MM 3A6746

Graco Hovedkontor: Minneapolis

Internasjonale kontorer: Belgia, Kina, Japan, Korea

GRACO INC. OG DATTERSELSKAP • P.O. BOX 1441 • MINNEAPOLIS MN 55440-1441 • USA
Opphavsrett 2019, Graco Inc. Alle Graco produksjonsavdelinger er ISO 9001-godkjente.

www.graco.com

Revisjon C, desember 2020