

Πλυστικά πίεσης

3A6600F

EL

Για καθαρισμό με νερό υψηλής πίεσης. Μόνο για επαγγελματική χρήση.

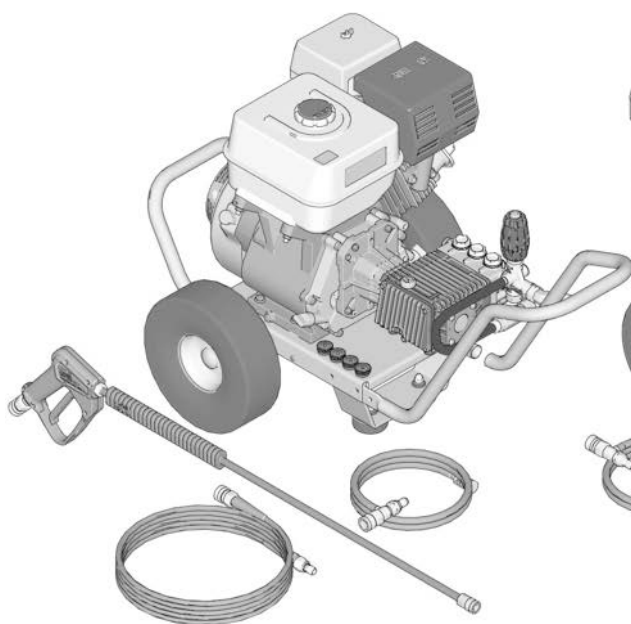
Για πληροφορίες σχετικά με τα μοντέλα και τις τιμές μέγιστης πίεσης λειτουργίας, βλ. σελίδα 3.



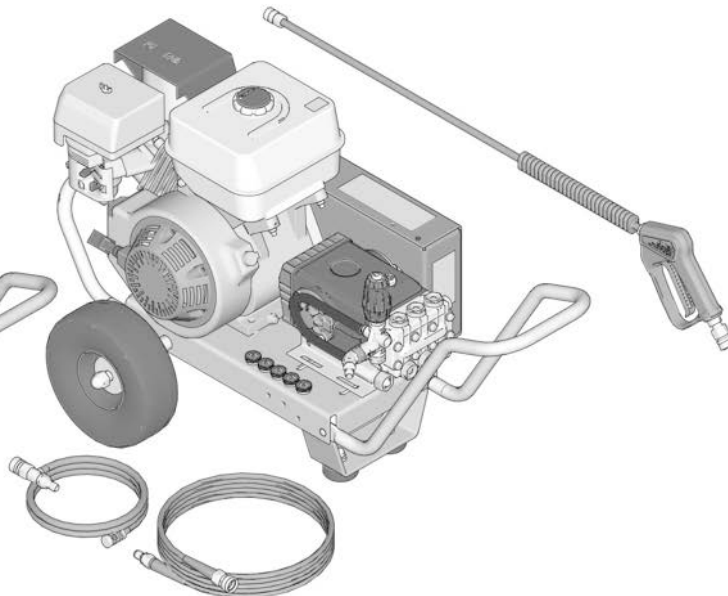
Σημαντικές οδηγίες για την ασφάλεια

Διαβάστε όλες τις προειδοποιήσεις και τις οδηγίες σε αυτό το εγχειρίδιο και το Εγχειρίδιο βενζινοκινητήρα προτού χρησιμοποιήσετε τον εξοπλισμό. Φυλάξτε αυτές τις οδηγίες.

Μοντέλα άμεσης μετάδοσης



Μοντέλα μετάδοσης με μάντα



t33507a

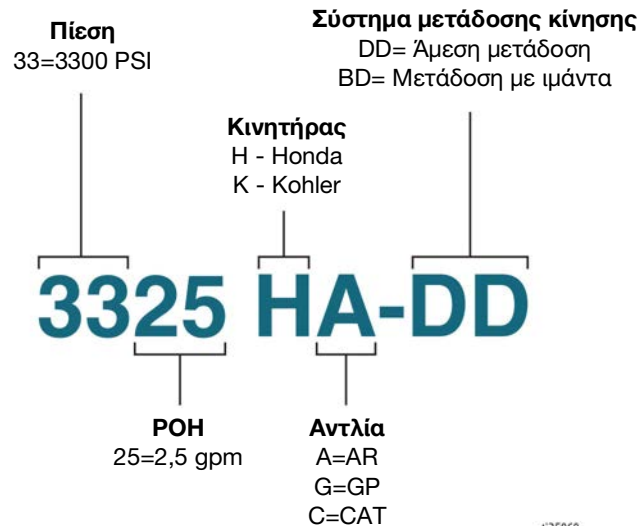


Περιεχόμενα

Μοντέλα	3	Εξαρτήματα - Άμεση μετάδοση	20
Πίνακας συμβόλων ασφαλείας	4	Μοντέλα 25N634, 25N635, 25N636, 25N637, 25N638, 25N639, 25N640, 25N641, 25N677, 25N678, 25N681, 25N682, 25N677K, 25N678K	20
Προειδοποιήσεις	5	Κατάλογος εξαρτημάτων - Άμεση μετάδοση	21
Αναγνώριση εξαρτημάτων	8	Μοντέλα 25N634, 25N635, 25N636, 25N637, 25N638, 25N639, 25N640, 25N641, 25N677, 25N678, 25N681, 25N682, 25N677K, 25N678K	21
Μοντέλα άμεσης μετάδοσης	8	Κατάλογος εξαρτημάτων - Αντλία 17Z102, 17Z103, 17Z104	22
Αναγνώριση εξαρτημάτων	9	Μοντέλα 25N634, 25N635, 25N636, 25N637, 25N638, 25N639, 25N640, 25N641	22
Μοντέλα μετάδοσης με ιμάντα	9	Κατάλογος εξαρτημάτων	22
Διαδικασία εκτόνωσης πίεσης	10	Εξαρτήματα - Αντλία 127385	23
Προτού θέσετε σε λειτουργία το μηχάνημα	11	Μοντέλα 25N677, 25N681, 25N677K	23
Μέσα ατομικής προστασίας	11	Εξαρτήματα - Αντλία 127383	24
Τοποθέτηση του εξοπλισμού	11	Μοντέλα 25N678, 25N682, 25N678K	24
Λάδι αντλίας νερού	11	Κατάλογος εξαρτημάτων	24
Δεξαμενή καυσίμου κινητήρα	11	Εξαρτήματα - Μετάδοση με ιμάντα	25
Ρύθμιση	12	Μοντέλα 25N679, 25N683, 25N680, 25N684, 25N679K, 25N680K	25
Σύνδεση στην παροχή νερού	12	Κατάλογος εξαρτημάτων - Μετάδοση με ιμάντα	26
Σύνδεση των εύκαμπτων σωλήνων	12	Μοντέλα 25N679, 25N683, 25N680, 25N684, 25N679K, 25N680K	26
Πλήρωση της αντλίας	12	Εξαρτήματα - Αντλία 127384	27
Επιλογή ακροφυσίου	13	Μοντέλα 25N679, 25N683, 25N679K	27
Σύνδεση ακροφυσίου	13	Κατάλογος εξαρτημάτων	27
Έναρξη λειτουργίας του πλυστικού	14	Εξαρτήματα - Αντλία 127382	28
Βαλβίδα ανακούφισης	14	Μοντέλα 25N680, 25N684, 25N680K	28
Καθαρισμός με απορρυπαντικά	15	Κατάλογος εξαρτημάτων	28
Τερματισμός λειτουργίας	15	Τεχνικές προδιαγραφές	29
Αποθήκευση	16	Βασική εγγύηση Graco	36
Προετοιμασία για το χειμώνα	16	Πληροφορίες για την Graco	36
Συντήρηση	17		
Κινητήρας	17		
Αντλία	17		
Ακροφύσια	17		
Ταχυσύνδεσμοι	17		
Ρύθμισης τάσης ιμάντα	17		
Αντιμετώπιση προβλημάτων	18		

Μοντέλα

Αρ. Εξαρτήματος	Μοντέλο	Πίεση λειτουργίας			Ροή	Κινητήρας	Αντλία	Σύστημα μετάδοσης κίνησης
		PSI	MPa	Bar	GPM			
25N634	3325 HA-DD	3300	22,7	227	2,5	Honda	AR	Άμεση μετάδοση
25N638								
25N635	3230 HA-DD	3200	22,1	221	3,0	Honda	AR	Άμεση μετάδοση
25N639								
25N636	4240 KA-DD	4200	29	290	4,0	Kohler	AR	Άμεση μετάδοση
25N640								
25N637	4240 HA-DD	4200	29	290	4,0	Honda	AR	Άμεση μετάδοση
25N641								
25N677	4040 HG-DD	4000	27,6	276	4,0	Honda	GP	Άμεση μετάδοση
25N681								
25N677K	4040 KG-DD	4000	27,6	276	4,0	Kohler	GP	Άμεση μετάδοση
25N678	4040 HC-DD	4000	27,6	276	4,0	Honda	CAT	Άμεση μετάδοση
25N682								
25N678K	4040 KC-DD	4000	27,6	276	4,0	Kohler	CAT	Άμεση μετάδοση
25N679	4040 HG-BD	4000	27,6	276	4,0	Honda	GP	Μετάδοση με ιμάντα
25N683								
25N679K	4040 KG-BD	4000	27,6	276	4,0	Kohler	GP	Μετάδοση με ιμάντα
25N680	4040 HC-BD	4000	27,6	276	4,0	Honda	CAT	Μετάδοση με ιμάντα
25N684								
25N680K	4040 KC-BD	4000	27,6	276	4,0	Kohler	CAT	Μετάδοση με ιμάντα



Πίνακας συμβόλων ασφαλείας

Τα ακόλουθα σύμβολα εμφανίζονται σε ολόκληρο το παρόν εγχειρίδιο και στις ετικέτες προειδοποίησης. Είναι σημαντικό να διαβάσετε τον παρακάτω πίνακα και να καταλάβετε τη σημασία του κάθε συμβόλου.





Σύμβολο	Ερμηνεία
	Κίνδυνος εγκαυμάτων
	Μάγκωμα σε κινούμενα εξαρτήματα
	Κίνδυνος ηλεκτροπληξίας
	Κίνδυνος πτώσης
	Κίνδυνος φωτιάς και έκρηξης
	Κίνδυνος παγίδευσης
	Κίνδυνος ανάκρουσης
	Κίνδυνος τραυματισμού του δέρματος από έγχυση
	Κίνδυνος διαβροχής
	Κίνδυνος φωτιάς

Σύμβολο	Ερμηνεία
	Μην υπερπληρώνετε τη δεξαμενή καυσίμου
	Κίνδυνος από τοξικά υγρά ή μονοξειδίο του άνθρακα
	Μην σταματάτε ούτε να ανακατευθύνετε τις διαρροές
	Μην ψεκάζετε προς ανθρώπους ή ζώα
	Απομακρύνετε τις πηγές σπινθήρων
	Κρατάτε σταθερά και με τα δύο χέρια
	Εκτελέστε τη Διαδικασία εκτόνωσης πίεσης
	Διαβάστε το εγχειρίδιο προτού χρησιμοποιήσετε τον εξοπλισμό
	Φοράτε μέσα ατομικής προστασίας
	Κίνδυνος από εσφαλμένο χειρισμό του εξοπλισμού

Προειδοποιήσεις

Οι ακόλουθες προειδοποιήσεις αφορούν τη ρύθμιση, τη χρήση, τη συντήρηση και την επισκευή του παρόντος εξοπλισμού. Το θαυμαστικό αφορά γενική προειδοποίηση και τα σύμβολα κινδύνου αναφέρονται σε κινδύνους σχετικούς με διαδικασίες. Όταν αυτά τα σύμβολα εμφανίζονται στο κυρίως κείμενο του παρόντος εγχειριδίου ή σε ετικέτες προειδοποίησης, ανατρέξτε ξανά σε αυτές τις Προειδοποιήσεις. Στο κείμενο αυτού του εγχειριδίου, εάν απαιτείται, ενδέχεται να εμφανίζονται σύμβολα κινδύνου και προειδοποιήσεις για τα εκάστοτε προϊόντα, που δεν καλύπτονται στην παρούσα ενότητα.

 <h2 style="margin: 0;">ΠΡΟΕΙΔΟΠΟΙΗΣΗ</h2>	
	<p>ΚΙΝΔΥΝΟΣ ΑΠΟ ΜΟΝΟΞΕΙΔΙΟ ΤΟΥ ΑΝΘΡΑΚΑ</p> <p>Τα καυσαέρια περιέχουν δηλητηριώδες μονοξείδιο του άνθρακα, το οποίο είναι άχρωμο και άοσμο. Η εισπνοή μονοξειδίου του άνθρακα μπορεί να αποβεί μοιραία.</p> <ul style="list-style-type: none"> Μην χρησιμοποιείτε τον κινητήρα εσωτερικής καύσης σε κλειστό χώρο. Φροντίστε ώστε τυχόν εκπομπές καυσαερίων να βρίσκονται μακριά από τυχόν εισόδους αέρα.
 	<p>ΚΙΝΔΥΝΟΣ ΑΝΑΚΡΟΥΣΗΣ</p> <p>Το πιστόλι ενδέχεται να «κλωτσήσει» με το πάτημα της σκανδάλης. Εάν δεν στηρίζετε καλά, μπορεί να πέσετε και να υποστείτε σοβαρό τραυματισμό.</p> <ul style="list-style-type: none"> Για να αποφύγετε το κλώτσημα κρατάτε σφιχτά το πιστόλι/ράβδο και με τα δύο χέρια.
	<p>ΚΙΝΔΥΝΟΣ ΠΤΩΣΗΣ</p> <p>Η χρήση αυτού του εξοπλισμού μπορεί να δημιουργήσει σημεία με λιμνάζοντα νερά και ολισθηρές επιφάνειες. Η υψηλή πίεση μπορεί να προκαλέσει την πτώση σας εάν βρίσκεστε πολύ κοντά στην επιφάνεια που καθαρίζετε.</p> <ul style="list-style-type: none"> Κρατάτε το ακροφύσιο σε απόσταση 20 έως 60 cm (8 έως 24 in.) από την επιφάνεια που καθαρίζετε. Χρησιμοποιείτε πάντα τον εξοπλισμό επάνω σε σταθερή επιφάνεια. Η περιοχή καθαρισμού πρέπει να έχει επαρκή κλίση και αποχέτευση προκειμένου να μειωθεί η πιθανότητα πτώσης λόγω ολισθηρής επιφάνειας. Να είστε πολύ προσεκτικοί όταν χρησιμοποιείτε τον εξοπλισμό από σκάλες, σκαλωσιές ή άλλες παρόμοιες, ασταθείς θέσεις.
   	<p>ΚΙΝΔΥΝΟΣ ΠΥΡΚΑΓΙΑΣ ΚΑΙ ΕΚΡΗΞΗΣ</p> <p>Οι εύφλεκτες αναθυμιάσεις στον χώρο εργασίας ενδέχεται να αναφλεγούν ή εκραγούν. Για να αποτρέψετε το ενδεχόμενο πυρκαγιάς ή έκρηξης:</p> <ul style="list-style-type: none"> Μην ψεκάζετε εύφλεκτα υγρά. Χρησιμοποιείτε τα πλυστικά πίεσης μόνο σε εξωτερικούς χώρους. Εξουδετερώνετε όλες τις πιθανές πηγές ανάφλεξης, όπως λυχνίες καθοδήγησης, τσιγάρα, φορητούς ηλεκτρικούς λαμπτήρες και πλαστικά υφάσματα (ενδεχόμενο δημιουργίας στατικών τόξων). Κατά τη μεταφορά ή επισκευή του εξοπλισμού να αδειάζετε τη δεξαμενή καυσίμου ή να κλείνετε τη βαλβίδα διακοπής καυσίμου. Μην γεμίζετε τη δεξαμενή καυσίμου ενώ ο κινητήρας βρίσκεται σε λειτουργία ή είναι ζεστός. Σβήστε τον κινητήρα και αφήστε τον να κρυώσει. Αφήστε κενό χώρο 16 mm (5/8 ιντσών) στο επάνω τμήμα της δεξαμενής ώστε να υπάρχει περιθώριο διαστολής του καυσίμου. Τα καύσιμα είναι εύφλεκτα και μπορεί να αναφλεγούν ή να εκραγούν, εάν πέσουν σε θερμή επιφάνεια. Απομακρύνετε από τον χώρο εργασίας όλα τα υπολείμματα, συμπεριλαμβανομένων των υπολειμμάτων διαλύτη, υφασμάτων και βενζίνης.

 <h1 style="margin: 0;">ΠΡΟΕΙΔΟΠΟΙΗΣΗ</h1>	
	<p>ΚΙΝΔΥΝΟΣ ΗΛΕΚΤΡΟΠΛΗΞΙΑΣ</p> <p>Ο ψεκασμός των επαφών ηλεκτρικής καλωδίωσης μπορεί να προκαλέσει σοβαρό τραυματισμό ή θάνατο.</p> <ul style="list-style-type: none"> • Κρατάτε τη δέσμη νερού μακριά από ηλεκτρικές καλωδιώσεις.
   	<p>ΚΙΝΔΥΝΟΣ ΤΡΑΥΜΑΤΙΣΜΟΥ ΑΠΟ ΕΓΧΥΣΗ ΣΤΟ ΔΕΡΜΑ</p> <p>Ο ψεκασμός υψηλής πίεσης μπορεί να εγχύσει τοξίνες στο σώμα και να προκαλέσει σοβαρή σωματική βλάβη. Σε περίπτωση που πραγματοποιηθεί έγχυση, αναζητήστε άμεση χειρουργική αντιμετώπιση.</p> <ul style="list-style-type: none"> • Σταθείτε μακριά από το ακροφύσιο. Μην ψεκάσετε προς ανθρώπους, τον εαυτό σας ή ζώα. • Κρατήστε τα χέρια και τα άλλα μέρη του σώματος μακριά από τη δέσμη ψεκασμού. Μην προσπαθήσετε να σταματήσετε τυχόν διαρροή με κάποιο μέρος του σώματος. • Αυτό το προϊόν προορίζεται για χρήση μόνο από εκπαιδευμένους χειριστές. • Δείξτε προσοχή κατά τον καθαρισμό και την αλλαγή μπεκ. Σε περίπτωση έμφραξης του μπεκ κατά τον ψεκασμό, προτού αφαιρέσετε το μπεκ για να το καθαρίσετε, ακολουθήστε τη Διαδικασία εκτόνωσης πίεσης για την απενεργοποίηση της συσκευής και την εκτόνωση της πίεσης. • Μην αφήνετε τη συσκευή στο ρεύμα ή υπό πίεση εάν δεν επιτηρείται. Όταν η συσκευή δεν είναι σε χρήση, απενεργοποιήστε την και ακολουθήστε τη Διαδικασία εκτόνωσης πίεσης για την απενεργοποίηση της συσκευής. • Ελέγχετε τους εύκαμπτους σωλήνες και τα εξαρτήματα για σημάδια φθοράς. Αντικαταστήστε τυχόν κατεστραμμένους εύκαμπτους σωλήνες ή εξαρτήματα. • Χρησιμοποιείτε ανταλλακτικά και παρελκόμενα της Graco που είναι εγκεκριμένα για την ονομαστική πίεση του πλυστικού πίεσης. • Ασφαλιζετε πάντα τη σκανδάλη όταν δεν χρησιμοποιείτε το μηχάνημα βαφής. Βεβαιωθείτε ότι η ασφάλεια σκανδάλης λειτουργεί σωστά. • Βεβαιωθείτε ότι όλες οι συνδέσεις είναι ασφαλείς πριν θέσετε σε λειτουργία τη συσκευή. • Μάθετε πώς να μπορείτε να απενεργοποιείτε τη συσκευή και να εκτονώνετε την πίεση γρήγορα. Εξοικειωθείτε πλήρως με τα χειριστήρια.
	<p>ΚΙΝΔΥΝΟΣ ΕΓΚΑΥΜΑΤΩΝ</p> <p>Οι κινητήρες σε λειτουργία παράγουν θερμότητα και πολύ θερμά καυσαέρια. Η θερμοκρασία του σιγαστήρα της εξάτμισης και της περιοχής γύρω του μπορεί να φτάσει ή να υπερβεί τους 65° C (150° F). Υπάρχει κίνδυνος πυρκαγιάς ή σοβαρών εγκαυμάτων.</p> <ul style="list-style-type: none"> • Μην αγγίζετε τις καυτές επιφάνειες. • Μένετε μακριά από τα καυσαέρια. • Μην μετακινείτε ποτέ τον εξοπλισμό κατά τη λειτουργία του. • Αφήνετε τον εξοπλισμό να κρυώσει εντελώς πριν τον αγγίξετε.
	<p>ΚΙΝΔΥΝΟΣ ΠΑΓΙΔΕΥΣΗΣ</p> <p>Τα περιστρεφόμενα εξαρτήματα μπορούν να προκαλέσουν σοβαρό τραυματισμό.</p> <ul style="list-style-type: none"> • Αποφεύγετε την επαφή με κινούμενα εξαρτήματα. • Μην χειρίζεστε τον εξοπλισμό όταν έχουν αφαιρεθεί οι προφυλακτήρες ή τα προστατευτικά καλύμματα.
 	<p>ΚΙΝΔΥΝΟΣ ΑΠΟ ΤΟΞΙΚΑ ΥΓΡΑ Ή ΑΝΑΘΥΜΙΑΣΕΙΣ</p> <p>Υπάρχει κίνδυνος σοβαρού τραυματισμού ή θανάτου σε περίπτωση επαφής των τοξικών υγρών ή των αναθυμιάσεων με τα μάτια ή το δέρμα ή σε περίπτωση εισπνοής ή κατάποσής τους.</p> <ul style="list-style-type: none"> • Μην χρησιμοποιείτε το πλυστικό πίεσης σε συνδυασμό με επιβλαβή απορρυπαντικά ή όξινα καθαριστικά. • Μην τροποποιείτε τα χαρακτηριστικά του εγχυτήρα χημικών που αναγράφεται στο εγχειρίδιο. • Διαβάστε τα Δελτία Δεδομένων Ασφαλείας (ΔΔΑ) για να ενημερωθείτε σχετικά με τους συγκεκριμένους κινδύνους από τα υγρά που χρησιμοποιείτε. • Διοχετεύετε τα καυσαέρια μακριά από το χώρο εργασίας.



ΠΡΟΕΙΔΟΠΟΙΗΣΗ



ΚΙΝΔΥΝΟΣ ΑΠΟ ΕΣΦΑΛΜΕΝΟ ΧΕΙΡΙΣΜΟ ΤΟΥ ΕΞΟΠΛΙΣΜΟΥ

Τυχόν εσφαλμένος χειρισμός του εξοπλισμού μπορεί να προκαλέσει θάνατο ή σοβαρό τραυματισμό.

- Να φοράτε πάντα κατάλληλα γάντια, γυαλιά προστασίας, καθώς και αναπνευστήρα ή μάσκα όταν ψεκάζετε.
- Μην χειρίζεστε τον εξοπλισμό ούτε να ψεκάζετε κοντά σε παιδιά. Κρατάτε τα παιδιά μακριά από τον εξοπλισμό ανά πάσα στιγμή.
- Μην τεντώνετε υπερβολικά και μη στηρίζετε σε ασταθές υποστήριγμα. Διατηρείτε σταθερό πάτημα και ισορροπία, ανά πάσα στιγμή.
- Να είστε σε εγρήγορση και να ενεργείτε με προσοχή.
- Μην αφήνετε τη συσκευή στο ρεύμα ή υπό πίεση εάν δεν επιτηρείται. Όταν η συσκευή δεν είναι σε χρήση, απενεργοποιήστε την και ακολουθήστε τη **Διαδικασία εκτόνωσης πίεσης** για την απενεργοποίηση της συσκευής.
- Μην χρησιμοποιείτε τη μονάδα όταν είστε κουρασμένοι ή όταν βρίσκεστε υπό την επήρεια φαρμάκων ή οινοπνεύματος.
- Φροντίζετε να μην υπάρχουν άλλα άτομα στον χώρο λειτουργίας.
- Μην τσακίζετε και μην κάμπτετε υπερβολικά τον εύκαμπτο σωλήνα.
- Μην εκθέτετε τον εύκαμπτο σωλήνα σε θερμοκρασίες ή πιέσεις υψηλότερες από αυτές που καθορίζει ο κατασκευαστής.
- Μη χρησιμοποιείτε τον εύκαμπτο σωλήνα για να τραβήξετε ή να σηκώσετε τον εξοπλισμό.
- Ακολουθείτε τις οδηγίες συντήρησης που καθορίζονται στο παρόν εγχειρίδιο.
- Μην επιφέρετε μετατροπές ή τροποποιήσεις στον εξοπλισμό. Τυχόν τροποποιήσεις ή μετατροπές στη συσκευή μπορεί να ακυρώσουν την εγγύηση της αντιπροσωπείας και να προκαλέσουν κινδύνους για την ασφάλεια.
- Βεβαιωθείτε ότι όλος ο εξοπλισμός είναι κατάλληλος και εγκεκριμένος για το περιβάλλον στο οποίο τον χρησιμοποιείτε.



ΜΕΣΑ ΑΤΟΜΙΚΗΣ ΠΡΟΣΤΑΣΙΑΣ

Φοράτε τα κατάλληλα μέσα ατομικής προστασίας όταν βρίσκεστε στον χώρο εργασίας, προκειμένου να αποφύγετε σοβαρούς τραυματισμούς, για παράδειγμα βλάβες όρασης, απώλεια ακοής, εισπνοή τοξικών αναθυμιάσεων και εγκαύματα. Ο προστατευτικός εξοπλισμός περιλαμβάνει, μεταξύ άλλων:

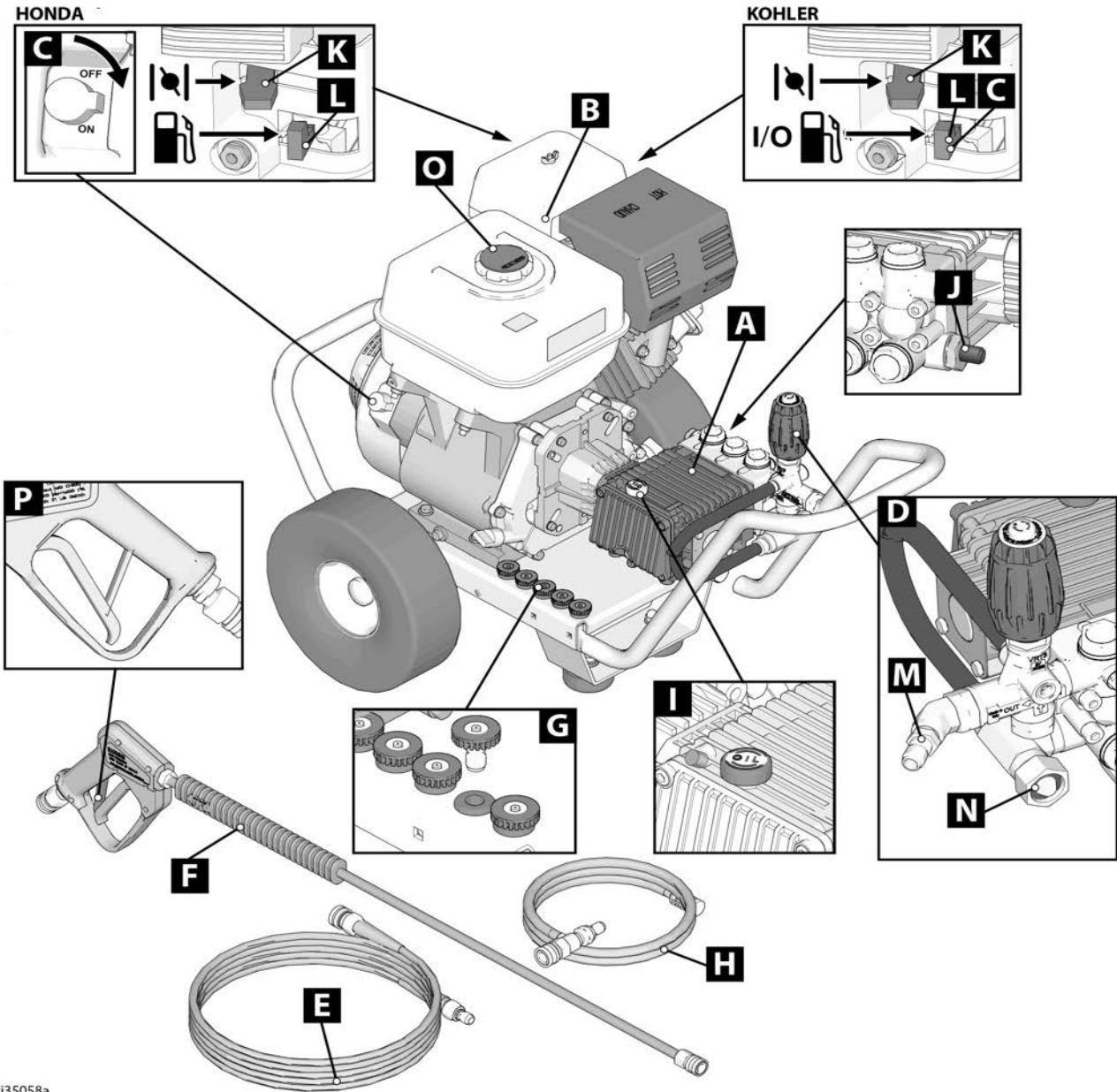
- Προστατευτικά γυαλιά και προστατευτικά ακοής.
- Αναπνευστήρες, προστατευτικός ρουχισμός και γάντια όπως συνιστάται από τον κατασκευαστή του απορρυπαντικού.

Οι ακόλουθες οδηγίες απαιτούνται βάσει του νόμου της Πολιτείας της Καλιφόρνιας, Παράγραφος 4442 του Κώδικα Δημοσίων Πόρων της Καλιφόρνιας. Άλλα κράτη μπορεί να έχουν παρόμοιους νόμους. Οι ομοσπονδιακοί νόμοι ισχύουν στις ομοσπονδιακές περιοχές.

- Εάν ο κινητήρας πρόκειται να χρησιμοποιηθεί στην ύπαιθρο όπου υπάρχουν δάση, θάμνοι ή γρασίδι, τότε στο σιγαστήρα του πρέπει να προστεθεί ένα προστατευτικό σπινθήρων στον σιγαστήρα του κινητήρα.
- Απευθυνθείτε στον τοπικό αντιπρόσωπό του κινητήρα ή του εξοπλισμού για τις επιλογές που υπάρχουν όσον αφορά το προστατευτικό σπινθήρων του σιγαστήρα.

Αναγνώριση εξαρτημάτων

Μοντέλα άμεσης μετάδοσης



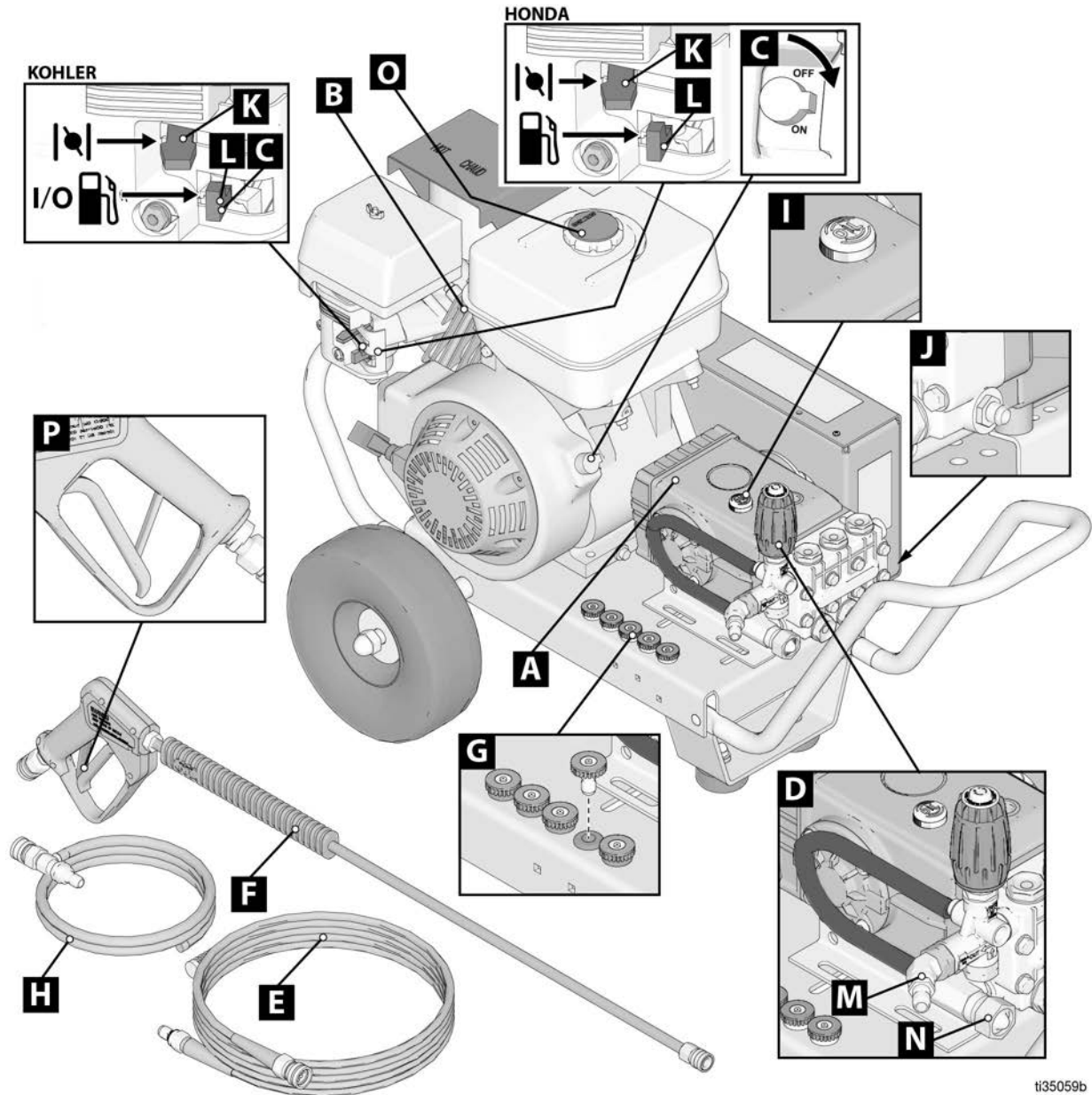
ti35058a

A	Αντλία νερού
B	Κινητήρας
C	Διακόπτης λειτουργίας (ON/OFF)
D	Βαλβίδα ανακούφισης
E	Εύκαμπτος σωλήνας πλυστικού υψηλής πίεσης
F	Πιστόλι
G	Ακροφύσια
H	Εύκαμπτος σωλήνας χημικού ψεκαστήρα

I	Τάπα λαδιού αντλίας
J	Βαλβίδα θερμικής εκτόνωσης
K	Τσοκ αέρα
L	Βαλβίδα καυσίμου
M	Έξοδος υψηλής πίεσης
N	Είσοδος χαμηλής πίεσης
O	Τάπα καυσίμου
P	Ασφάλεια σκανδάλης

Αναγνώριση εξαρτημάτων

Μοντέλα μετάδοσης με ιμάντα



ti35059b

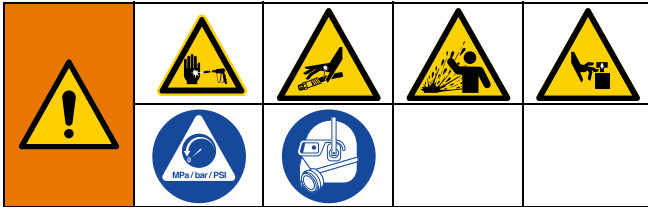
A	Αντλία νερού
B	Κινητήρας
C	Διακόπτης λειτουργίας (ON/OFF)
D	Βαλβίδα ανακούφισης
E	Εύκαμπτος σωλήνας πλυστικού υψηλής πίεσης
F	Πιστόλι
G	Ακροφύσια
H	Εύκαμπτος σωλήνας χημικού ψεκαστήρα

I	Τάπα λαδιού αντλίας
J	Βαλβίδα θερμικής εκτόνωσης
K	Τσοκ αέρα
L	Βαλβίδα καυσίμου
M	Έξοδος υψηλής πίεσης
N	Είσοδος χαμηλής πίεσης
O	Τάπα καυσίμου
P	Ασφάλεια σκανδάλης

Διαδικασία εκτόνωσης πίεσης



Κάθε φορά που εμφανίζεται αυτό το σύμβολο πρέπει να εκτελείτε τη Διαδικασία εκτόνωσης πίεσης.



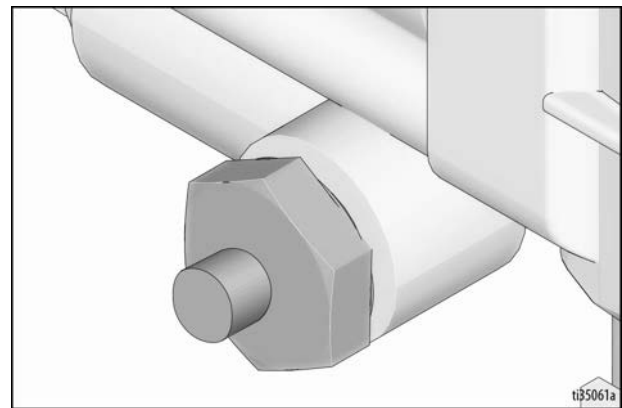
Ο εξοπλισμός παραμένει υπό πίεση μέχρι να εκτονώσετε την πίεση χειροκίνητα. Για να αποτρέψετε σοβαρό τραυματισμό από το ρευστό που βρίσκεται υπό πίεση, όπως έγχυση στο δέρμα, διασκορπισμός υγρού και τραυματισμό από κινούμενα εξαρτήματα, ακολουθείτε τη Διαδικασία εκτόνωσης πίεσης όταν διακόπτετε τον ψεκασμό και πριν από τον καθαρισμό, τον έλεγχο ή τη συντήρηση του εξοπλισμού.

1. Ασφαλίστε τη σκανδάλη.
2. Απενεργοποιήστε τη συσκευή.
3. Διακόψτε την παροχή νερού. Αποσυνδέστε από την παροχή νερού.
4. Απασφαλίστε τη σκανδάλη.
5. Πατήστε τη σκανδάλη του πιστολιού για να εκτονώσετε την πίεση.
6. Ασφαλίστε τη σκανδάλη.
7. Εάν υποψιάζεστε ότι έχει φράξει το ακροφύσιο ή ο εύκαμπτος σωλήνας ή ότι δεν έχει εκτονωθεί πλήρως η πίεση:
 - a. Αποσυνδέστε ΠΟΛΥ ΑΡΓΑ τον εύκαμπτο σωλήνα από το πλυστικό για να εκτονώσετε την πίεση.
 - b. Αποσυνδέστε πλήρως τον εύκαμπτο σωλήνα, το πιστόλι και το ακροφύσιο.
 - c. Αποφράξτε τον εύκαμπτο σωλήνα ή το ακροφύσιο.

Βαλβίδα θερμικής εκτόνωσης





Για να εξασφαλιστεί ότι η θερμοκρασία του νερού δεν θα υπερβεί τα αποδεκτά όρια, μην αφήνετε ποτέ το πλυστικό πίεσης συνεχώς στη λειτουργία παράκαμψης (συσκευή σε λειτουργία και ελεύθερη σκανδάλη πιστολιού) για περισσότερο από τρία λεπτά.

Όλες οι συσκευές διαθέτουν βαλβίδα θερμικής εκτόνωσης για την προστασία της αντλίας. Εάν η θερμοκρασία του νερού στην αντλία υπερβεί τους 60°C (140°F) τότε ενδέχεται να αρχίσει να ανοίγει και να απελευθερώνει νερό. Αυτό θα επιτρέψει στο φρέσκο, δροσερό νερό να εισέλθει στο σύστημα.



Προτού θέσετε σε λειτουργία το μηχάνημα

Μέσα ατομικής προστασίας

				
<p>ΚΙΝΔΥΝΟΣ ΕΓΧΥΣΗΣ ΚΑΙ ΕΙΣΠΝΟΗΣ</p> <p>Η σωστή ενδυμασία είναι ουσιαστικής σημασίας για την ασφάλειά σας. Συνιστάται να χρησιμοποιείτε οποιοδήποτε μέσο είναι απαραίτητο για να προστατεύσετε τα μάτια, τα αυτιά και το δέρμα. Πρόσθετος εξοπλισμός ασφαλείας (όπως αναπνευστική μάσκα) μπορεί να απαιτηθεί κατά τη χρήση απορρυπαντικών προϊόντων καθαρισμού με αυτή τη μονάδα.</p>				

Τοποθέτηση του εξοπλισμού

Κατά τη λειτουργία της, αυτή η συσκευή πρέπει να τοποθετείται αποκλειστικά σε επίπεδη επιφάνεια, προκειμένου να εξασφαλίζεται η σωστή λίπανση του κινητήρα και της αντλίας νερού.

Φροντίστε να μπλοκάρτε τους τροχούς για να εμποδιστεί η κίνηση της συσκευής κατά τη λειτουργία της.

Λάδι αντλίας νερού

Ελέγξτε τη στάθμη του λαδιού με τον δείκτη λαδιού για να βεβαιωθείτε ότι είναι η κατάλληλη.



Ορισμένες μονάδες διαθέτουν υαλοδείκτη στην αντλία νερού. Πριν από κάθε χρήση, βεβαιώνετε ότι η στάθμη του λαδιού είναι η μέγιστη. Εάν η στάθμη λαδιού φαίνεται να είναι χαμηλή, προσθέστε λάδι αντλίας μόνο μέχρι τη μέγιστη ένδειξη στον δείκτη λαδιού. Μη γεμίζετε υπερβολικά.

Δεξαμενή καυσίμου κινητήρα



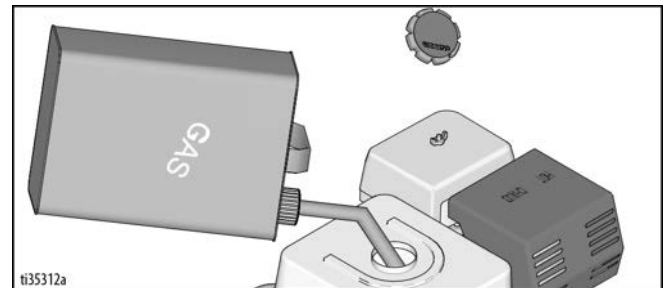
Με αυτή τη συσκευή συνιστάται η χρήση καυσίμων τουλάχιστον 87 οκτανίων. Μην αναμιγνύετε λάδι με βενζίνη.

Αγοράζετε την ποσότητα του καυσίμου που θα χρησιμοποιηθεί εντός 30 ημερών. Χρησιμοποιείτε καθαρή, καινούργια, αμόλυβδη βενζίνη. Μην χρησιμοποιείτε E15, E20 ή E85.



ΤΟ ΕΚΡΗΚΤΙΚΟ ΚΑΥΣΙΜΟ ΜΠΟΡΕΙ ΝΑ ΠΡΟΚΑΛΕΣΕΙ ΠΥΡΚΑΓΙΑ ΚΑΙ ΣΟΒΑΡΑ ΕΓΚΑΥΜΑΤΑ

Σβήνετε τον κινητήρα προτού γεμίσετε τη δεξαμενή καυσίμου. Αφήστε κενό χώρο 16mm (5/8 ιντσών) στο επάνω τμήμα της δεξαμενής ώστε να υπάρχει περιθώριο διαστολής του καυσίμου.



Κατά καιρούς, θα είναι αναγκαία η ρύθμιση του καρμπυρατέρ και του τσοκ του κινητήρα. Για τις σωστές διαδικασίες ρύθμισης ανατρέξτε στο εγχειρίδιο του κινητήρα που συνοδεύει τη συσκευή.

Για τη σωστή διαδικασία εκκίνησης και συντήρησης του κινητήρα, ανατρέξτε στο εγχειρίδιο του κινητήρα που συνοδεύει το πλυστικό πίεσης.

Ρύθμιση

Σύνδεση στην παροχή νερού

Για την παροχή νερού επιλέξτε ένα υψηλής ποιότητας λάστιχο ποτίσματος κήπου με εσωτερική διάμετρο τουλάχιστον 19,05 mm (3/4 in.) και μήκος όχι μεγαλύτερο από 15,24 m (50 πόδια).

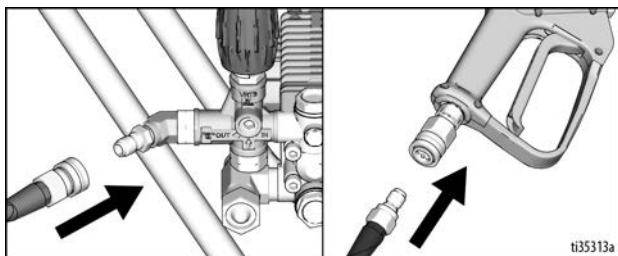
Βεβαιωθείτε ότι το φίλτρο εισόδου νερού είναι καθαρό και απαλλαγμένο από τυχόν εμπόδια. Ο περιοδικός καθαρισμός του φίλτρου νερού θα βοηθήσει στην πρόληψη των προβλημάτων της αντλίας.

ΕΙΔΟΠΟΙΗΣΗ

Καθώς βουλώνει το φίλτρο, η σωστή παροχή νερού προς την αντλία περιορίζεται. Αυτό μπορεί να προκαλέσει σπηλαιώση και πρόωρη φθορά των στεγανοποιητικών της αντλίας.

Σύνδεση των εύκαμπτων σωλήνων

1. Συνδέστε το ένα άκρο του σωλήνα παροχής νερού στην εισόδου νερού της συσκευής.
2. Συνδέστε το άλλο άκρο του εύκαμπτου σωλήνα στη βρύση του δικτύου ύδρευσης. Κατά τη σύνδεση της εισόδου νερού στο δίκτυο ύδρευσης, θα πρέπει να τηρούνται οι τοπικοί κανονισμοί της εταιρείας ύδρευσης. Σε ορισμένες περιοχές, η συσκευή δεν πρέπει να συνδέεται άμεσα στο δημόσιο δίκτυο πόσιμου νερού. Αυτό εμποδίζει την επιστροφή του απορρυπαντικού προς το δίκτυο παροχής ύδατος. Η άμεση σύνδεση επιτρέπεται, αν υπάρχει εγκατεστημένη διάταξη αντεπιστροφής.
3. Συνδέστε τον εύκαμπτο σωλήνα του πλυστικού υψηλής πίεσης στην έξοδο νερού της συσκευής.
4. Συνδέστε το άλλο άκρο του εύκαμπτου σωλήνα του πλυστικού πίεσης στο συγκρότημα του πιστολιού.



Οι απαιτήσεις παροχής νερού αναφέρονται παρακάτω:

1. Ελάχιστη πίεση νερού 25 psi (0,17 MPa, 1,72 bar) και μέγιστη 125 psi (0,86 MPa, 8,6 bar). **ΣΗΜΕΙΩΣΗ:** Σε γενικές γραμμές, μια τυπική, εξωτερική βρύση παρέχει αυτήν την πίεση όταν είναι εντελώς ανοικτή.

2. Η παροχή νερού εισόδου πρέπει να είναι τουλάχιστον τέσσερα λίτρα (περίπου ένα γαλόνι) ανά λεπτό υψηλότερη από την παροχή νερού εξόδου που αναγράφεται στην πινακίδα στοιχείων του πλυστικού πίεσης. **ΣΗΜΕΙΩΣΗ:** Μπορείτε να προσδιορίσετε την παροχή, μετρώντας το χρόνο που απαιτείται για να γεμίσει ένα δοχείο περίπου είκοσι λίτρων (5 γαλονιών).
3. Η θερμοκρασία του νερού εισόδου δεν πρέπει να υπερβαίνει τους 60° C (140° F).

ΕΙΔΟΠΟΙΗΣΗ

Εάν η θερμοκρασία του νερού είναι υψηλότερη τότε μπορεί να προκύψει εκτεταμένη βλάβη της αντλίας.

Ποτέ μην αφήνετε τη συσκευή να λειτουργεί χωρίς να είναι συνδεδεμένη σε εντελώς ανοικτή παροχή νερού εισόδου. Μπορεί να προκληθεί βλάβη στον εξοπλισμό.

Πλήρωση της αντλίας

Η πλήρωση της αντλίας είναι απαραίτητη κατά την αρχική εκκίνηση και, κατόπιν, κάθε φορά που αποσυνδέεται η παροχή νερού από τη συσκευή.

1. Απλώστε τον εύκαμπτο σωλήνα σε ευθεία γραμμή για να εξαλείψετε την πιθανότητα περιορισμού της ροής νερού λόγω κάμψης του σωλήνα.

ΣΗΜΕΙΩΣΗ: Σε αυτό το σημείο το συγκρότημα του ακροφυσίου δεν πρέπει να είναι συνδεδεμένο στο συγκρότημα του πιστολιού.

2. Ασφαλίστε τη σκανδάλη και στρέψτε το πιστόλι μακριά από εσάς και οποιονδήποτε άλλον. Βεβαιωθείτε ότι η παροχή νερού είναι πλήρως ανοικτή.
3. Απασφαλίστε τη σκανδάλη και πατήστε την.

ΣΗΜΕΙΩΣΗ: Νερό χαμηλής πίεσης θα αρχίσει να ρέει από το συγκρότημα του εύκαμπτου σωλήνα/πιστολιού. Αυτό επιτρέπει στη συσκευή να πληρώσει και να εκτονώσει τον τυχόν αέρα που βρίσκεται στο σύστημα. Η μονάδα έχει υποστεί πλήρωση, όταν η παροχή του νερού δεν διακόπτεται από τον αέρα.

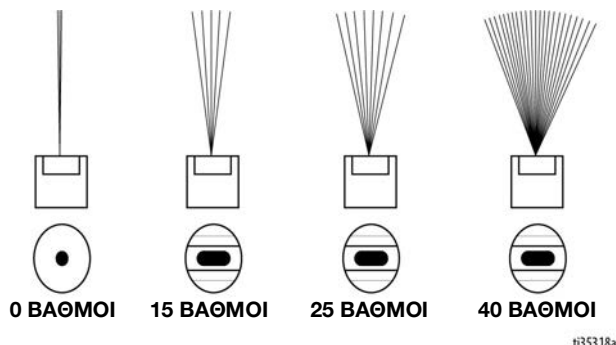
4. Μόλις ολοκληρωθεί η πλήρωση, αφήστε τη σκανδάλη και ασφαλίστε την. Συνδέστε με ασφάλεια το συγκρότημα του ακροφυσίου. Βλ. **Σύνδεση ακροφυσίου**, σελίδα 13.

ΕΙΔΟΠΟΙΗΣΗ

Βεβαιωθείτε ότι το ακροφύσιο δεν είναι συνδεδεμένο με τη συσκευή, κατά την πλήρωση της αντλίας. Η πλήρωση επιτρέπει την απομάκρυνση των καταλοίπων ανόργανων υλών από το σύστημα, που θα έφρασαν ή θα προκαλούσαν ζημιά στο συγκρότημα του ακροφυσίου, με αποτέλεσμα δαπανηρές επισκευές.

Επιλογή ακροφυσίου

Εάν θέλετε να αλλάξετε τη δέσμη ψεκασμού ή να χρησιμοποιήσετε απορρυπαντικό τότε μπορείτε να αλλάξετε το ακροφύσιο στον ταχυσύνδεσμο που υπάρχει στο άκρο της ράβδου.



0° - ΥΔΡΟΒΟΛΗ

- Αφαίρεση λάσπης από βαρέος τύπου εξοπλισμό κατασκευών, γεωργικών εργασιών ή κοπής γρασιδιού.
- Καθαρισμός πίσσας, κόλλας ή επίμονων λεκέδων από σκυρόδεμα.
- Καθαρισμός σημείων πάνω από το ύψος του κεφαλιού.
- Αφαίρεση σκουριάς από χάλυβα και οξείδωσης από αλουμίνιο.

15° - ΑΦΑΙΡΕΣΗ ΧΡΩΜΑΤΩΝ

- Αφαίρεση χρωμάτων από ξύλο, τοιχοποιία ή μέταλλα.
- Αφαίρεση γράσων ή ακαθαρσιών από εξοπλισμό.
- Αφαίρεση έντονων λεκέδων μούχλας.
- Αφαίρεση θαλάσσιων οργανισμών που αναπτύσσονται σε σκάφη και θαλάσσιο εξοπλισμό.
- Αφαίρεση σκουριάς από χάλυβα και οξείδωσης από αλουμίνιο.

25° - ΚΑΘΑΡΙΣΜΟΣ

- Γενικός καθαρισμός ακαθαρσιών, λάσπης και λίγδας.
- Καθαρισμός στεγών, ρείθρων και υδρορροών.
- Αφαίρεση ελαφρών λεκέδων μούχλας.
- Αφαίρεση συσσωρευμένων φυκών και βακτηρίων από πισίνες.
- Έκπλυση επιφανειών ώστε να προετοιμαστούν για βάψιμο.

40° - ΠΛΥΣΗ

- Ελαφρύς καθαρισμός και πλύση.
- Πλύση και ξέπλυμα αυτοκινήτων και σκαφών.
- Καθαρισμός στεγών, παραθύρων, βεραντών και ιδιωτικών δρόμων.

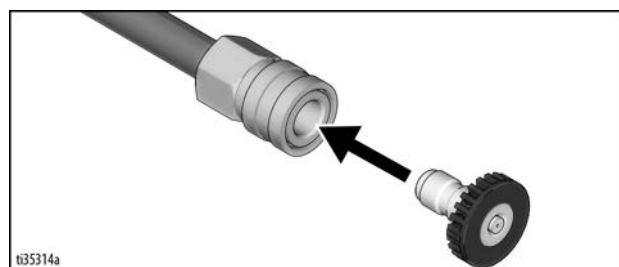
65° - ΧΗΜΙΚΑ ΠΡΟΪΟΝΤΑ/ΑΠΟΡΡΥΠΑΝΤΙΚΑ

- Εφαρμογή χημικών προϊόντων/απορρυπαντικών σε χαμηλή πίεση που συμβάλλουν στον καθαρισμό της επιφάνειας.
- Έντονοι λεκέδες για την αφαίρεση των οποίων απαιτείται χρήση χημικού παράγοντα.

Σύνδεση ακροφυσίου

ΚΙΝΔΥΝΟΣ ΕΚΤΙΝΑΞΗΣ ΕΞΑΡΤΗΜΑΤΩΝ			
Όταν χρησιμοποιείτε ταχυσυνδέσμους, βεβαιώστε ότι η σύνδεση είναι ασφαλή. Εάν οι συνδέσεις δεν ασφαλίσουν σωστά, η υψηλή πίεση του νερού ενδέχεται να εκτινάξει το ακροφύσιο από τη ράβδο, προκαλώντας σοβαρό τραυματισμό ή υλικές ζημιές. Στρέψετε πάντα τη ράβδο μακριά από εσάς όταν αλλάζετε ακροφύσιο.			

1. Εκτελέστε τη **Διαδικασία εκτόνωσης πίεσης**, σελίδα 10.
2. Ασφαλίστε τη σκανδάλη.
3. Συνδέστε το ακροφύσιο τραβώντας προς τα πίσω τον δακτύλιο ασφάλισης που βρίσκεται επάνω στον ταχυσύνδεσμο και εισάγοντας το ακροφύσιο.



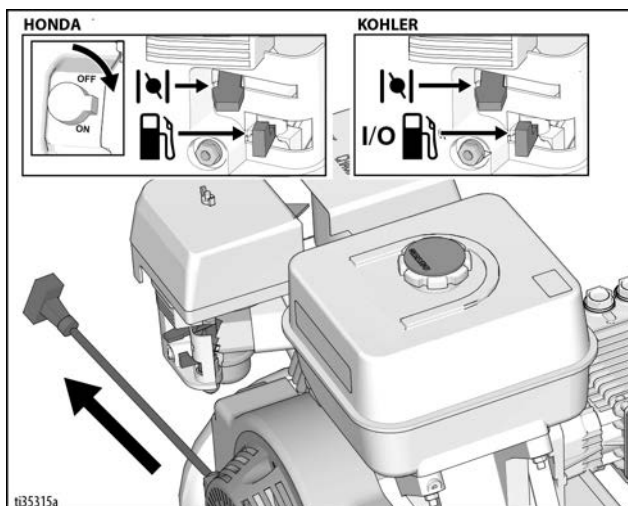
4. Μετά την εισαγωγή του ακροφυσίου, βεβαιωθείτε ότι ο δακτύλιος ασφάλισης επιστρέφει στη θέση λειτουργίας του.

Έναρξη λειτουργίας του πλυστικού



Ποτέ μην κοιτάτε κατευθείαν μέσα στο ακροφύσιο. Το νερό υψηλής πίεσης δημιουργεί κίνδυνο σοβαρού τραυματισμού.

1. Ασφαλίστε τη σκανδάλη και στρέψτε το πιστόλι μακριά από εσάς και οποιονδήποτε άλλον. Βεβαιωθείτε ότι η παροχή νερού είναι πλήρως ανοικτή.
2. Βεβαιωθείτε ότι η αντλία έχει πληρωθεί. Βλ. **Πλήρωση της αντλίας**, σελίδα 12.
3. Θέστε τον διακόπτη κινητήρα στη θέση ενεργοποίησης, καθώς και τη βαλβίδα καυσίμου (εφόσον παρέχεται) και ρυθμίστε το τσοκ αέρα, όπως απαιτείται. Στη συνέχεια, θέστε σε λειτουργία τον κινητήρα τραβώντας το επανατυλισσόμενο σχοινί.



Στηριχτείτε καλά. Κρατήστε σφιχτά το πιστόλι/ράβδο και με τα δύο χέρια. Με την εκκίνηση του κινητήρα το πιστόλι θα κλωστήσει εξαιτίας της υψηλής πίεσης που δημιουργείται από την αντλία.

4. Απασφαλίστε τη σκανδάλη και ψεκάστε με το πιστόλι αρκετές φορές. Βεβαιωθείτε ότι ψεκάζεται νερό υψηλής πίεσης.
5. Όταν αλλάζετε ακροφύσιο και/ή όταν δεν χρησιμοποιείτε τη συσκευή, φροντίστε να ασφαλίσετε τη σκανδάλη.

ΕΙΔΟΠΟΙΗΣΗ

Μην αφήνετε τη συσκευή στη λειτουργία παράκαμψης (με ελεύθερη τη σκανδάλη) για περισσότερο από τρία λεπτά, χωρίς να ενεργοποιείτε το πιστόλι. Αυτό μπορεί να προκαλέσει πρόωρη φθορά στα στεγανοποιητικά της αντλίας, με αποτέλεσμα τη δαπανηρή επισκευή.

Το συγκεκριμένο πλυστικό πίεσης επιτυγχάνει δέσμη υψηλής πίεσης και μια ποικιλία μοτίβων ψεκασμού. Υπάρχουν πολλές εργασίες καθαρισμού που μπορείτε να ολοκληρώσετε χωρίς τη χρήση απορρυπαντικών. Εάν απαιτείται καθαριστικό, βλ. **Καθαρισμός με απορρυπαντικά**, σελίδα 15, για τις σωστές διαδικασίες.

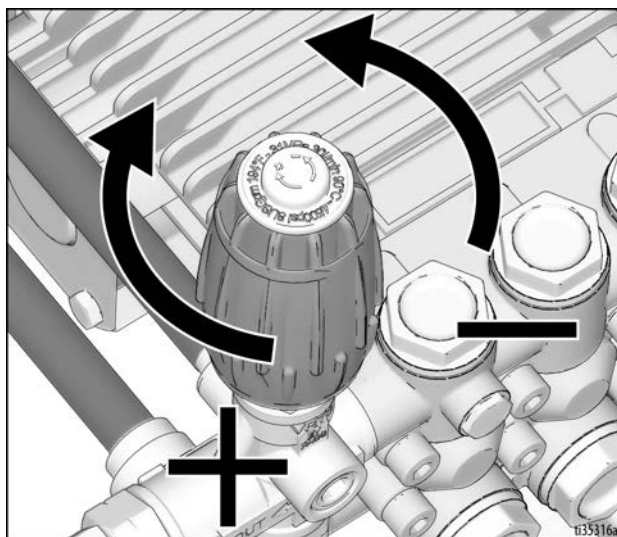
ΕΙΔΟΠΟΙΗΣΗ

Μην αφήνετε τη δέσμη ψεκασμού ακίνητη σε ένα συγκεκριμένο σημείο για μεγάλο χρονικό διάστημα. Ενδέχεται να προκληθεί ζημιά στο συγκεκριμένο σημείο.

Βαλβίδα ανακούφισης

Κουμπί ρύθμισης



Η βαλβίδα ανακούφισης στο μηχάνημά σας διαθέτει κουμπί ρύθμισης για την προσαρμογή της πίεσης. Εάν απαιτείται μικρότερη πίεση, στρέψτε το κουμπί ρύθμισης αριστερόστροφα. Για να επιστρέψετε στη μέγιστη τιμή, στρέψτε το κουμπί ρύθμισης τελειώς δεξιόστροφα. Μην σφίγγετε πολύ.



ΕΙΔΟΠΟΙΗΣΗ

Μην σφίγγετε υπερβολικά τη βαλβίδα ανακούφισης. Η θραύση μπορεί να προκαλέσει άμεση απώλεια πίεσης του νερού και δαπανηρές επισκευές.

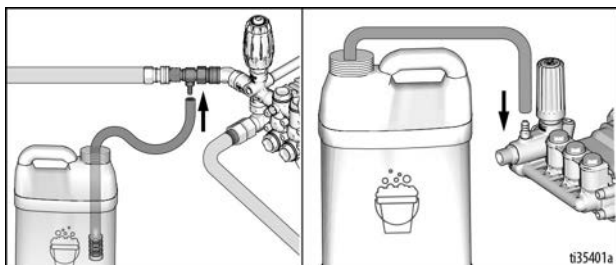
Καθαρισμός με απορρυπαντικά

				
<p>ΚΙΝΔΥΝΟΣ ΕΓΚΑΥΜΑΤΩΝ Ή ΕΚΡΗΞΗΣ Φοράτε πάντοτε προστατευτικό ρουχισμό ασφαλείας. Παρασκευάστε το διάλυμα του απορρυπαντικού σύμφωνα με τις οδηγίες της ετικέτας. Ποτέ μην χρησιμοποιείτε επιβλαβή απορρυπαντικά ή όξινα καθαριστικά με αυτήν τη συσκευή.</p>				

Όλες οι συσκευές διαθέτουν κιτ έγχυσης χημικών. Εντοπίστε τον εύκαμπτο σωλήνα διαφανούς βινυλίου που αποστέλλεται μαζί με τη συσκευή.

ΣΗΜΕΙΩΣΗ: Αυτό το σύστημα ψεκασμού είναι σχεδιασμένο για εφαρμογή απορρυπαντικών υπό χαμηλή πίεση μόνο. Δεν επιτρέπει την εισαγωγή απορρυπαντικών διαλυμάτων στο σύστημα παρά μόνο εάν χρησιμοποιηθεί το ακροφύσιο χημικού/απορρυπαντικού.

1. Εκτελέστε τη **Διαδικασία εκτόνωσης πίεσης**, σελίδα 10.
2. Τοποθετήστε τον εύκαμπτο σωλήνα εγχυτήρα χημικών μεταξύ της εξόδου της αντλίας και της εισόδου του εύκαμπτου σωλήνα πλυστικού υψηλής πίεσης. Για πλυστικά που αποστέλλονται με ενσωματωμένο εγχυτήρα χημικών, συνδέστε τον διαφανή σωλήνα έγχυσης χημικών στην ακίδα που βρίσκεται επάνω στον εγχυτήρα.



3. Ρυθμίστε την πίεση στο χαμηλότερο σημείο στρέφοντας το κουμπί πίεσης αριστερόστροφα στη βαλβίδα ανακούφισης.
4. Βυθίστε το φίλτρο απορρυπαντικού στο διάλυμα του απορρυπαντικού για να είναι δυνατή η αναρρόφηση.
5. Ασφαλίστε τη σκανδάλη και συνδέστε το ακροφύσιο χημικού/απορρυπαντικού (65° ΜΑΥΡΟ) στο άκρο της ράβδου. Βλ. **Σύνδεση ακροφυσίου**, σελίδα 13.

6. Θέστε σε λειτουργία το πλυστικό. Βλ. **Έναρξη λειτουργίας του πλυστικού**, σελίδα 14.
7. Για την εφαρμογή του διαλύματος; απασφαλίστε τη σκανδάλη και πατήστε την. Από το ακροφύσιο χαμηλής πίεσης θα εξέλθει μίγμα απορρυπαντικού/νερού. Ξεκινήστε ψεκάζοντας το κατώτερο τμήμα της επιφάνειας που θέλετε να καθαρίσετε και συνεχίστε προς τα επάνω, χρησιμοποιώντας επικαλυπτόμενες κινήσεις. **ΣΗΜΕΙΩΣΗ:** Η κίνηση από τη βάση προς τα πάνω βοηθά στην αποφυγή του σχηματισμού ραβδώσεων. Αφήστε να μουσκέψει για λίγο. Μην αφήνετε το απορρυπαντικό διάλυμα να στεγνώσει στην επιφάνεια. Αποφεύγετε την εργασία σε θερμές επιφάνειες ή υπό το άμεσο ηλιακό φως για να ελαχιστοποιήσετε τις πιθανότητες στεγνώματος του απορρυπαντικού, το οποίο μπορεί να οδηγήσει στη φθορά των βαμμένων επιφανειών. Ξεπλένετε ένα μικρό τμήμα κάθε φορά.
8. Για το ξέπλυμα: ασφαλίστε τη σκανδάλη και συνδέστε στο άκρο της ράβδου το κατάλληλο ακροφύσιο υψηλής πίεσης. Απασφαλίστε τη σκανδάλη και ψεκάστε. Θα χρειαστούν περίπου 30 δευτερόλεπτα για να απομακρυνθεί όλο το απορρυπαντικό από τις σωληνώσεις. Για καλύτερο ξέπλυμα, ξεκινήστε από την κορυφή προς τα κάτω. Βλ. **Σύνδεση ακροφυσίου**, σελίδα 13.
9. Μετά από κάθε χρήση αναρροφήστε περίπου τέσσερα λίτρα (ένα γαλόνι) νερού μέσω του συστήματος έγχυσης απορρυπαντικού χαμηλής πίεσης. Αυτό θα αποτρέψει τη διάβρωση ή την εναπόθεση απορρυπαντικού που θα προκαλούσε μηχανικά προβλήματα κατά την επόμενη χρήση.

Τερματισμός λειτουργίας



1. Εκτελέστε τη **Διαδικασία εκτόνωσης πίεσης**, σελίδα 10.
2. Όταν εκτονωθεί η πίεση, αποσυνδέστε το συγκρότημα του ακροφυσίου.
3. Αποσυνδέστε και αποστραγγίστε το πιστόλι, τη ράβδο και τον εύκαμπτο σωλήνα.
4. Σκουπίστε τη συσκευή και αποθηκεύστε την μαζί με το πιστόλι, τη ράβδο και τους εύκαμπτους σωλήνες σε χώρο ασφαλή από παγετό. Βλ. **Αποθήκευση**, σελίδα 16.

Αποθήκευση

1. Κλείστε τη συσκευή και την παροχή νερού.
2. Εκτονώστε την πίεση του συστήματος, στρέφοντας το πιστόλι μακριά από εσάς και οποιονδήποτε άλλον και κρατώντας πατημένη τη σκανδάλη, μέχρι να σταματήσει να εξέρχεται νερό από το ακροφύσιο.
3. Αποσυνδέστε και αποστραγγίστε τον εύκαμπτο σωλήνα, το πιστόλι και τη ράβδο.
4. Θέστε σε λειτουργία τη συσκευή και αφήστε την να λειτουργήσει μέχρι να βγει όλο το νερό από τη συσκευή. Μόλις το νερό σταματήσει να ρέει από τη συσκευή, σβήστε τη συσκευή.
5. Αποθηκεύστε τον εύκαμπτο σωλήνα, το πιστόλι και τη ράβδο σε χώρο ασφαλή από παγετό.

ΕΙΔΟΠΟΙΗΣΗ

Σε περίπτωση που η μονάδα αποθηκευτεί κατ' αυτόν τον τρόπο, αλλά εκτεθεί σε θερμοκρασίες παγετού, θα πρέπει να δοθεί ιδιαίτερη προσοχή στην πιθανότητα σχηματισμού μικρών κομματιών πάγου από σταγόνες νερού, τα οποία μπορεί να προκαλέσουν ζημιά στον εξοπλισμό. Αφήστε τη συσκευή να ξεπαγώσει εντελώς, προτού τη θέσετε ξανά σε λειτουργία.

Προετοιμασία για το χειμώνα



Για την αποθήκευση και τη μεταφορά υπό θερμοκρασίες παγετού ή χαμηλότερες, είναι αναγκαίο να προετοιμάσετε τη συσκευή για τον χειμώνα. Για να αποφύγετε την πρόκληση μόνιμης ζημιάς, η συσκευή πρέπει να προστατευτεί με βάση τη χαμηλότερη θερμοκρασία που είναι πιθανό να σημειωθεί.

ΕΙΔΟΠΟΙΗΣΗ

Εάν οποιοδήποτε μέρος της συσκευής παγώσει, το σύστημα άντλησης αυτής της συσκευής μπορεί να υποστεί μόνιμη ζημιά. Η ζημιά λόγω παγετού δεν καλύπτεται από την εγγύηση.

Εάν είστε αναγκασμένοι να αποθηκεύσετε τη συσκευή σε θερμοκρασία χαμηλότερη των 0° C (32° F), τότε ακολουθήστε τα εξής βήματα:

ΕΙΔΟΠΟΙΗΣΗ

Μην λειτουργείτε τη συσκευή σε περιβάλλον παγετού. Ενδέχεται να προκληθεί βλάβη στο πλυστικό.

Συγκεντρώστε τα παρακάτω αντικείμενα:

- Δύο δοχεία 18,9 λίτρων (5 γαλονιών).
- 3,8 λίτρα (ένα γαλόνι) αντιψυκτικού.
- Παροχή νερού.
- Εύκαμπτο σωλήνα μήκους 0,92 m (τριών ποδιών), με εσωτερική διάμετρο 13-19 mm (1/2-3/4 in.) με αρσενικό σύνδεσμο 3/4 in. για λάστιχο ποτίσματος.

Διαδικασία

1. Για να ξεκινήσετε την προετοιμασία για τον χειμώνα, η συσκευή πρέπει να έχει πληρωθεί (βλ. **Πλήρωση της αντλίας**, σελίδα 12.).
2. Μετά την πλήρωση, εκτελέστε τη **Διαδικασία εκτόνωσης πίεσης**, σελίδα 10.
3. Ασφαλίστε τη σκανδάλη και αφαιρέστε το ακροφύσιο.
4. Σε ένα από τα δοχεία 18,9 λίτρων (5 γαλονιών), αναμίξτε αντιψυκτικό και νερό σύμφωνα με τις υποδείξεις του παρασκευαστή για την αναμενόμενη θερμοκρασία χειμερινής αποθήκευσης.
ΣΗΜΕΙΩΣΗ: Η σωστή προετοιμασία για το χειμώνα βασίζεται στις οδηγίες του παρασκευαστή, οι οποίες παρατίθενται στον Πίνακα προστασίας που υπάρχει στην ετικέτα των περισσότερων δοχείων αντιψυκτικού.
5. Αποσυνδέστε τον εύκαμπτο σωλήνα παροχής νερού από τη συσκευή και συνδέστε σφιχτά τον εύκαμπτο σωλήνα μήκους ενός μέτρου (3 ft) στην υποδοχή εισόδου. Βυθίστε το άλλο άκρο στο διάλυμα αντιψυκτικού.
6. Στρέψτε τη ράβδο προς το άδειο δοχείο και ενεργοποιήστε τη συσκευή.
7. Κρατήστε πατημένη τη σκανδάλη μέχρι να αρχίσει να εξέρχεται αντιψυκτικό από τη ράβδο. Αφήστε τη σκανδάλη για 3 δευτερόλεπτα και στη συνέχεια, κρατήστε την πατημένη για 3 δευτερόλεπτα. Εκτελέστε την ίδια ακολουθία αρκετές φορές έως ότου όλο το μίγμα αντιψυκτικού να αναρροφηθεί από το δοχείο.
8. Σβήστε τον κινητήρα.
9. Αφαιρέστε τον εύκαμπτο σωλήνα μήκους ενός μέτρου (3 ft) από τη συσκευή και αποστραγγίστε στο άλλο δοχείο των 19,8 λίτρων (5 γαλονιών) το αντιψυκτικό που τυχόν απέμεινε.
10. Αποσυνδέστε το συγκρότημα εύκαμπτου σωλήνα/πιστολιού/ράβδου από τη συσκευή και αποστραγγίστε στο δοχείο των 18,9 λίτρων (5 γαλονιών) το αντιψυκτικό που τυχόν απέμεινε.
11. Αποθηκεύστε το αντιψυκτικό διάλυμα για την επόμενη χρήση ή απορρίψτε σύμφωνα με τους τοπικούς κανονισμούς.

Συντήρηση

Κινητήρας

Οι οδηγίες του κινητήρα που συνοδεύουν τη συσκευή περιγράφουν αναλυτικά τις συγκεκριμένες διαδικασίες για τη συντήρηση του κινητήρα. Η εφαρμογή των συστάσεων του κατασκευαστή του κινητήρα θα επεκτείνει τη διάρκεια του χρόνου ζωής του κινητήρα.

Αντλία

Το λάδι της αντλίας πρέπει να αλλάξει μετά τις πρώτες 25 ώρες λειτουργίας σε όλες τις συσκευές. Μετά την ολοκλήρωση της αρχικής αλλαγής λαδιού, συνιστάται το λάδι να αλλάζει ανά διαστήματα 3 μηνών ή 250 ωρών. Αν το λάδι φαίνεται βρόμικο ή γαλακτώδες, ενδέχεται να απαιτούνται συχνότερες αλλαγές. Γεμίστε με λάδι αντλίας μόνο μέχρι το μέσο του υαλοδείκτη ή τη μέγιστη ένδειξη του δείκτη λαδιού. Για το σωστό τύπο λαδιού αντλίας ανατρέξτε στον κατάλογο εξαρτημάτων. Μη γεμίζετε υπερβολικά.

Ακροφύσια

Η ροή του νερού από το ακροφύσιο ψεκασμού διαβρώνει το στόμιο, διευρύνοντάς το με αποτέλεσμα την απώλεια πίεσης. Τα ακροφύσια πρέπει να αντικαθίστανται κάθε φορά που η πίεση είναι μικρότερη από το 85% της μέγιστης. Η συχνότητα αντικατάστασης εξαρτάται από παράγοντες όπως η περιεκτικότητα του νερού σε ανόργανες ύλες και τις ώρες λειτουργίας που χρησιμοποιείται το ακροφύσιο.

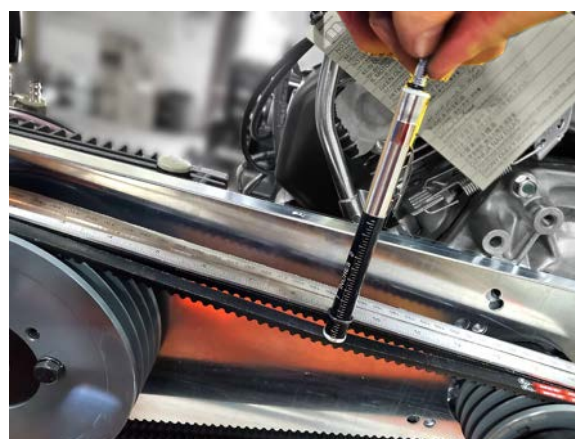
Ταχυσύνδεσμοι

Μέσα στο θηλυκό ταχυσύνδεσμο υπάρχει ένας στεγανοποιητικός δακτύλιος O. Αυτός ο δακτύλιος O θα φθαρεί ή μπορεί περιστασιακά να πεταχτεί έξω, εάν η συσκευή αντλήσει χωρίς να είναι συνδεδεμένα το ακροφύσιο ή ο εύκαμπτος σωλήνας υψηλής πίεσης. Για τη διόρθωση της διαρροής τοποθετήστε ανταλλακτικό δακτύλιο O. Πρόσθετοι δακτύλιοι O διατίθενται από τους αντιπροσώπους.

Ρύθμιση τάσης ιμάντα

Για τη βέλτιστη απόδοση, ενδέχεται να απαιτείται η περιστασιακή ρύθμιση της τάσης του ιμάντα. Ακολουθήστε τα παρακάτω βήματα:

1. Αφαιρέστε τον προφυλακτήρα του ιμάντα και ξεσφίξτε τα δύο περικόχλια που υπάρχουν σε κάθε πλευρά της αντλίας.
2. Στρέψτε τους κοχλίες δεξιόστροφα ή αριστερόστροφα μέχρις ότου να ρυθμίσετε σωστά την τάση του ιμάντα σύμφωνα με τις προδιαγραφές που παρατίθενται παρακάτω.



Τάση	Νέος ιμάντας	Μεταχειρισμένος ιμάντας
Στατική δύναμη έλξης ιμάντα (συνολική δύναμη έλξης):	337 - 361 lbf	289 - 313 lbf
Απόσταση εκτροπής ιμάντα:	0,15 in	0,15 in
Δύναμη εκτροπής ιμάντα:	3,8 - 4,1 lbf	3,3 - 3,6 lbf
Ηχητικός μετρητής τάσης:	254 - 272 N	217 - 235 N
Συχνότητα ιμάντα:	141 - 146 Hz	130 - 135 Hz

3. Στρέψτε δεξιόστροφα τον κοχλία συναρμολόγησης έως ότου επιτευχθεί εκτροπή του ιμάντα κατά 12,7 mm (1/2 in.) μεταξύ των τροχαλιών.
4. Σφίξτε τα πλευρικά περικόχλια.
5. Τοποθετήστε μια ίσια ακμή εγκάρσια στις δύο τροχαλίες. Αν είναι απαραίτητο, χαλαρώστε τους κοχλίες της μίας τροχαλίας και ρυθμίστε την μέσα ή έξω για τη σωστή ευθυγράμμιση. Σφίξτε τους κοχλίες της τροχαλίας και ελέγξτε ξανά την τάση.
6. Τοποθετήστε ξανά τον προφυλακτήρα του ιμάντα και σφίξτε καλά τα συνδετικά.

Αντιμετώπιση προβλημάτων



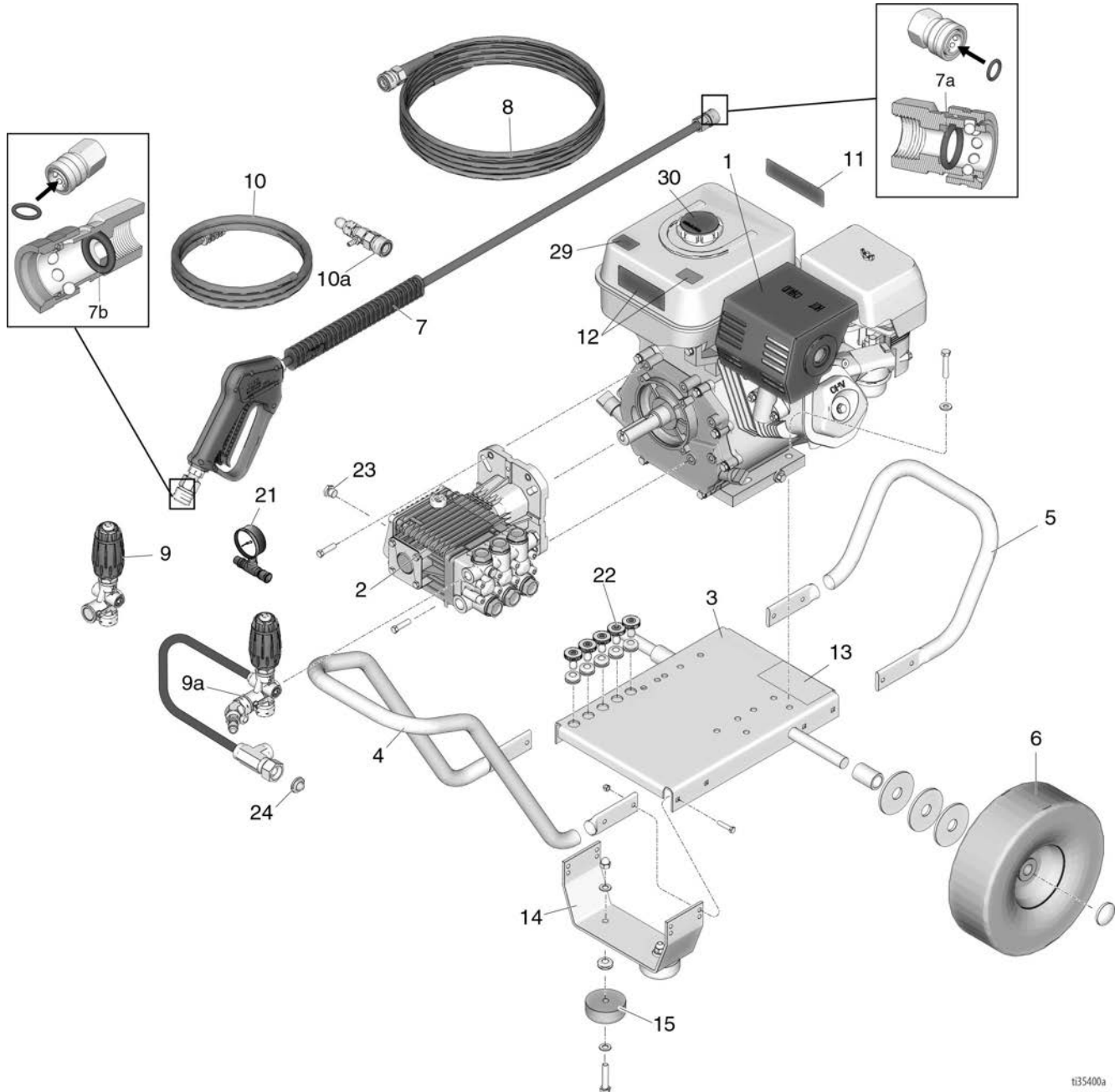
1. Πριν από οποιονδήποτε έλεγχο ή επισκευή στο πιστόλι, εκτελέστε τη **Διαδικασία εκτόνωσης πίεσης**, σελίδα 10.
2. Ελέγξτε όλα τα πιθανά προβλήματα και τις αιτίες, προτού αποσυναρμολογήσετε το πιστόλι.

Πρόβλημα	Αιτία	Λύση
Ο κινητήρας δεν παίρνει μπροστά ή δυσκολεύεται να πάρει μπροστά	Δεν υπάρχει βενζίνη στη δεξαμενή καυσίμου ή το καρμπυρατέρ	Γεμίστε τη δεξαμενή καυσίμου και ανοίξτε τη βαλβίδα διακοπής καυσίμου. Ελέγξτε το σωληνάκι καυσίμου προς το καρμπυρατέρ.
	Χαμηλή στάθμη λαδιού	Γεμίστε στη σωστή στάθμη.
	Ο διακόπτης λειτουργίας είναι στη θέση STOP	Μετακινήστε το διακόπτη στη θέση START.
	Υπάρχει νερό στο καύσιμο ή το καύσιμο είναι παλιό	Αδειάστε τη δεξαμενή καυσίμου και το καρμπυρατέρ. Χρησιμοποιήστε φρέσκο καύσιμο και βεβαιωθείτε ότι το μπουζί είναι στεγνό.
	Κινητήρας μπουκωμένος ή λανθασμένη θέση τσοκ	Ελευθερώστε το τσοκ και γυρίστε τον κινητήρα αρκετές φορές μέχρι να καθαρίσει από το καύσιμο. Βεβαιωθείτε ότι το μπουζί είναι στεγνό.
	Βρόμικο φίλτρο αέρα	Αφαιρέστε και καθαρίστε.
	Ακάθαρτο μπουζί, ακατάλληλο διάκενο ή λανθασμένος τύπος μπουζί	Καθαρίστε το μπουζί, ρυθμίστε το διάκενο ή αντικαταστήστε το μπουζί.
	Το πιστόλι δεν ενεργοποιείται	Πατήστε τη σκανδάλη ενώ βάζετε μπροστά τον κινητήρα.
Ο κινητήρας δεν λειτουργεί σωστά ή λειτουργεί με μειωμένη ισχύ	Μερική έμφραξη του φίλτρου αέρα	Αφαιρέστε και καθαρίστε.
	Ακάθαρτο μπουζί, ακατάλληλο διάκενο ή λανθασμένος τύπος μπουζί	Καθαρίστε το μπουζί, ρυθμίστε το διάκενο ή αντικαταστήστε το μπουζί.
Υπερβολικά χαμηλή πίεση ή/και ακανόνιστη λειτουργία αντλίας	Φθαρμένο ή εσφαλμένου μεγέθους ακροφύσιο	Αντικαταστήστε με ακροφύσιο σωστού μεγέθους
	Φραγμένο φίλτρο εισόδου	Καθαρίστε το φίλτρο. Ελέγχετε συχνότερα.
	Φθαρμένα στεγανοποιητικά, ξένες ουσίες στο νερό ή φυσιολογική φθορά	Καθαρίστε το φίλτρο. Αντικαταστήστε τα στεγανοποιητικά.
	Ανεπαρκής παροχή νερού	Ελέγξτε την παροχή νερού προς την αντλία.
	Ολίσθηση ιμάντων	Σφίξτε ή αντικαταστήστε τους ιμάντες. Χρησιμοποιήστε τους σωστούς ιμάντες και αντικαταστήστε τους ταυτόχρονα.
	Ρυπασμένες ή ακάθαρτες βαλβίδες εισόδου και κατάθλιψης	Καθαρίστε τα συγκροτήματα βαλβίδων εισόδου και κατάθλιψης. Καθαρίστε το φίλτρο.
	Φραγμένη είσοδος	Ελέγξτε το λάστιχο ποτίσματος για συνθλίψεις ή τσακίσματα.
	Φθαρμένη βαλβίδα εισόδου ή κατάθλιψης	Αντικαταστήστε τις φθαρμένες βαλβίδες.
	Διαρροή στον εύκαμπτο σωλήνα υψηλής πίεσης	Αντικαταστήστε τον εύκαμπτο σωλήνα υψηλής πίεσης.

Πρόβλημα	Αιτία	Λύση
Διαρροή νερού από την πολλαπλή που υπάρχει κάτω από την αντλία	Φθαρμένα στεγανοποιητικά	Τοποθετήστε καινούρια στεγανοποιητικά.
Νερό στο λάδι της αντλίας	Συμπύκνωση υγρού αέρα μέσα στο στροφαλοθάλαμο	Αλλάξτε το λάδι σύμφωνα με την ενότητα Συντήρηση στη σελίδα 17.
	Φθαρμένα στεγανοποιητικά	Τοποθετήστε καινούρια στεγανοποιητικά.
	Διαρροή στις τσιμούχες λαδιού	Τοποθετήστε καινούριες τσιμούχες λαδιού.
Τα στεγανοποιητικά φθείρονται συχνά ή πρόωρα	Διαβρωμένα, κατεστραμμένα ή φθαρμένα έμβολα	Τοποθετήστε καινούρια έμβολα.
	Διαβρωτικά/τραχιά υλικά στο υγρό που αντλείται	Τοποθετήστε κατάλληλο φίλτρο στις σωληνώσεις εισόδου της αντλίας.
	Υπερβολικά υψηλή θερμοκρασία νερού εισόδου	Ελέγξτε τη θερμοκρασία του νερού. Δεν πρέπει να υπερβαίνει τους 60° C (140° F).
	Υπερβολική πίεση αντλίας	Μην τροποποιείτε τις εργοστασιακές ρυθμίσεις. Βλ. Κίνδυνος από εσφαλμένο χειρισμό του εξοπλισμού στη σελίδα 7.
	Υπερβολική πίεση εξαιτίας μερικής έμφραξης ή καταστροφής του ακροφυσίου	Καθαρίστε ή αντικαταστήστε το ακροφύσιο. Βλ. Σύνδεση ακροφυσίου , στη σελίδα 13.
	Η αντλία λειτουργεί παρατεταμένα χωρίς να ψεκάζει	Ποτέ μη λειτουργείτε την αντλία για περισσότερα από 3 λεπτά χωρίς να ψεκάζετε.
	Η αντλία λειτουργεί χωρίς νερό	Μην λειτουργείτε την αντλία χωρίς νερό.
Ισχυρή αναρρόφηση στην είσοδο και χαμηλή πίεση στην κατάθλιψη	Ξένα σώματα στη βαλβίδα εισόδου ή κατάθλιψης ή φθαρμένη βαλβίδα εισόδου ή/και κατάθλιψης	Καθαρίστε ή αντικαταστήστε τις βαλβίδες.
Δεν διοχετεύεται απορρυπαντικό στο σύστημα	Έχει τοποθετηθεί εσφαλμένο ακροφύσιο	Τοποθετήστε ακροφύσιο χημικών/απορρυπαντικών
	Η πίεση είναι πολύ υψηλή	Ρυθμίστε την πίεση στο χαμηλότερο σημείο
	Φθαρμένη βαλβίδα εγχυτήρα χημικών	Τοποθετήστε νέα βαλβίδα εγχυτήρα χημικών

Εξαρτήματα - Άμεση μετάδοση

Μοντέλα 25N634, 25N635, 25N636, 25N637, 25N638, 25N639, 25N640, 25N641, 25N677, 25N678, 25N681, 25N682, 25N677K, 25N678K



t35400a

Κατάλογος εξαρτημάτων - Άμεση μετάδοση

Μοντέλα 25N634, 25N635, 25N636, 25N637, 25N638, 25N639, 25N640, 25N641, 25N677, 25N678, 25N681, 25N682, 25N677K, 25N678K

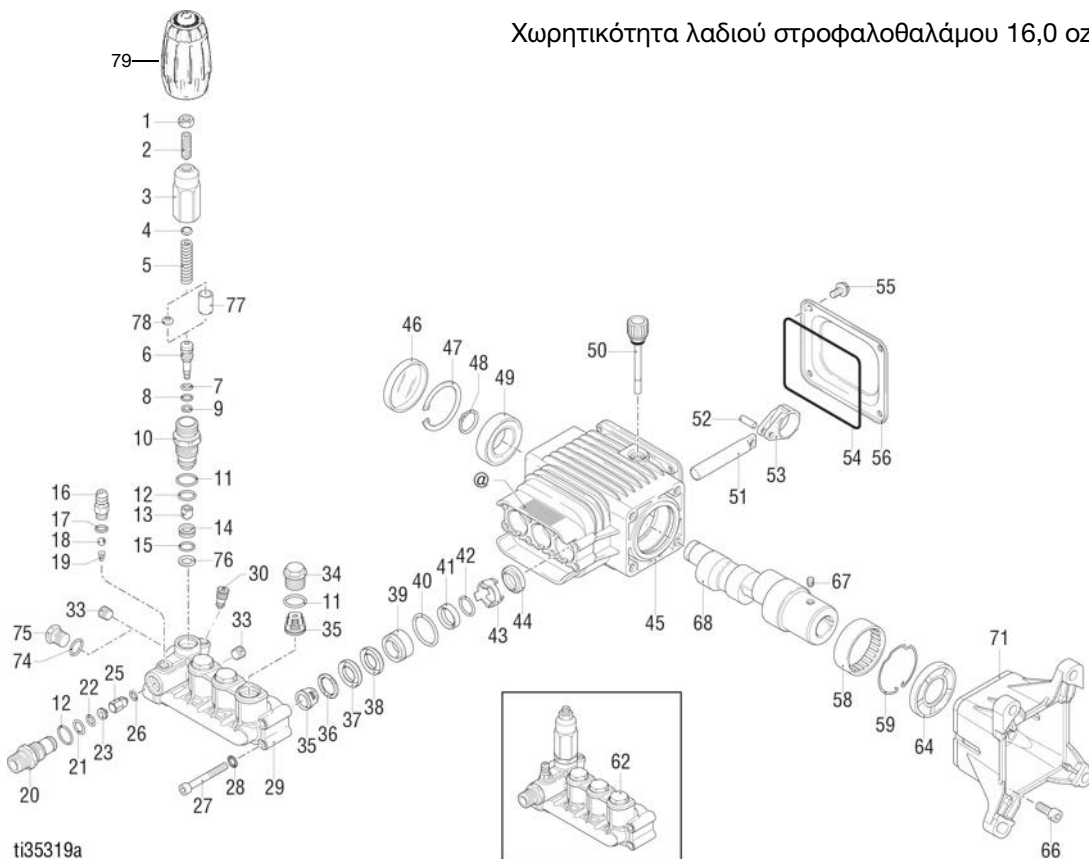
Αρ. αναφ.	Εξάρτημα	Περιγραφή	Ποσότητα	Αρ. αναφ.	Εξάρτημα	Περιγραφή	Ποσότητα
1		ΚΙΝΗΤΗΡΑΣ			17Z429	Μοντέλο 25N636	1
	116298	GX200 (Μοντέλα 25N684, 25N638)	1		17Z430	Μοντέλο 25N640	1
	803900	GX270 (Μοντέλα 25N635, 25N639)	1	13▲		ΕΤΙΚΕΤΑ, ασφαλείας, πλαίσιο	
	114703	GX390 (Μοντέλα 25N637, 25N641, 25N677, 25N678, 25N681, 25N682)	1	16X819		Μοντέλα 25N634, 25N636, 25N637, 25N677, 25N678, 25N635, 25N677K, 25N678K	1
	18A008	CH440 (Μοντέλα 25N636, 25N640, 25N677K, 25N678K)	1	16Y739		Μοντέλα 25N638, 25N639, 25N640, 25N641, 25N681, 25N682	1
2		ΑΝΤΛΙΑ		14		ΣΤΗΡΙΓΜΑ, πόδι	
	17Z102	Σειρά AR/RSV (Μοντέλα 25N634, 25N638)	1	127537		Μοντέλα 25N634, 25N638, 25N635, 25N639, 25N636, 25N640, 25N637, 25N641	1
	17Z103	Σειρά AR/RSV (Μοντέλα 25N635, 25N639)	1	127538		Μοντέλα 25N677, 25N678, 25N681, 25N682, 25N677K, 25N678K	1
	17Z104	Σειρά AR RSV (Μοντέλα 25N636, 25N637, 25N640, 25N641)	1	15	127541	ΠΕΛΜΑ, πόδι	2
	127385	Σειρά GP - EZ (Μοντέλα 25N677, 25N681, 25N677K)	1	21	127558	ΜΕΤΡΗΤΗΣ, ταχείας αποσύνδεσης (Μοντέλα 25N638, 25N639, 25N640, 25N641, 25N681, 25N682)	1
	127383	Σειρά CAT - ή 66PPX (Μοντέλα 25N678, 25N682, 25N678K)	1	22	805634	ΑΚΡΟΦΥΣΙΟ, χημικών, μαύρο (όλα τα μοντέλα)	1
3		ΠΛΑΙΣΙΟ, πλάκα βάσης			805591	ΑΚΡΟΦΥΣΙΟ, 0°, κόκκινο, 2,7 (Μοντέλα 25N634, 25N638)	1
	127471	Μοντέλα 25N634, 25N638, 25N635, 25N639, 25N636, 25N640, 25N637, 25N641	1		805592	ΑΚΡΟΦΥΣΙΟ, 15°, κίτρινο, 2,7 (Μοντέλα 25N634, 25N638)	1
	127468	Μοντέλα 25N677, 25N678, 25N681, 25N682, 25N677K, 25N678K	1		805593	ΑΚΡΟΦΥΣΙΟ, 25°, πράσινο, 2,7 (Μοντέλα 25N634, 25N638)	1
4	18A006	ΛΑΒΗ, μακριά	1		805539	ΑΚΡΟΦΥΣΙΟ, 0°, κόκκινο, 3,5 (Μοντέλα 25N635, 25N639)	1
5	17Z101	ΛΑΒΗ, κοντή	1		805540	ΑΚΡΟΦΥΣΙΟ, 15°, κίτρινο, 3,5 (Μοντέλα 25N635, 25N639)	1
6		ΤΡΟΧΟΣ/ΕΛΑΣΤΙΚΟ			805541	ΑΚΡΟΦΥΣΙΟ, 25°, πράσινο, 3,5 (Μοντέλα 25N635, 25N639)	1
	16Y888	10 in. (Μοντέλα 25N634, 25N638, 25N635, 25N639, 25N636, 25N640, 25N637, 25N641)	2		805595	ΑΚΡΟΦΥΣΙΟ, 0°, κόκκινο, 3,7 (Μοντέλα 25N636, 25N637, 25N640, 25N641)	1
	16Y889	11 in. (Μοντέλα 25N677, 25N678, 25N681, 25N682, 25N677K, 25N678K)	2		805596	ΑΚΡΟΦΥΣΙΟ, 15°, κίτρινο, 3,7 (Μοντέλα 25N636, 25N637, 25N640, 25N641)	1
7	244784	ΠΙΣΤΟΛΙ	1		805597	ΑΚΡΟΦΥΣΙΟ, 25°, πράσινο, 3,7 (Μοντέλα 25N636, 25N637, 25N640, 25N641)	1
7a	17P089	Κιτ, δακτύλιος Ο, συσκευασία των 10	1		805543	ΑΚΡΟΦΥΣΙΟ, 0°, κόκκινο, 4,0 (Μοντέλα 25N677, 25N678, 25N681, 25N682, 25N677K, 25N678K)	1
7b	17P090	Κιτ, δακτύλιος Ο, συσκευασία των 10	1		805544	ΑΚΡΟΦΥΣΙΟ, 15°, κίτρινο, 4,0 (Μοντέλα 25N677, 25N678, 25N681, 25N682, 25N677K, 25N678K)	1
8	244783	ΕΥΚΑΜΠΤΟΣ ΣΩΛΗΝΑΣ	1		805545	ΑΚΡΟΦΥΣΙΟ, 25°, πράσινο, 4,0 (Μοντέλα 25N677, 25N678, 25N681, 25N682, 25N677K, 25N678K)	1
9	127526	ΒΑΛΒΙΔΑ ΑΝΑΚΟΥΦΙΣΗΣ (Μοντέλα 25N677, 25N678, 25N681, 25N682, 25N677K, 25N678K)	1		805546	ΑΚΡΟΦΥΣΙΟ, 40°, λευκό, 4,0 (Μοντέλα 25N677, 25N678, 25N681, 25N682, 25N677K, 25N678K)	1
9a	17A642	ΒΑΛΒΙΔΑ ΑΝΑΚΟΥΦΙΣΗΣ, πλήρης (Μοντέλα 25N678, 25N682, 25N677, 25N681, 25N677K)	1	23		ΘΕΡΜΙΚΗ ΒΑΛΒΙΔΑ	1
	17Z106	ΚΙΤ, βαλβίδας ανακούφισης, επισκευής (Μοντέλα 25N634, 25N635, 25N636, 25N637, 25N638, 25N639, 25N640, 25N641)	1	17A562		ΘΕΡΜΙΚΗ ΒΑΛΒΙΔΑ, Μοντέλα 25N634, 25N638, 25N635, 25N639, 25N636, 25N640, 25N637, 25N641	1
10	127528	ΕΥΚΑΜ. ΣΩΛΗΝΑΣ με φίλτρο	1	17A564		ΘΕΡΜΙΚΗ ΒΑΛΒΙΔΑ, Μοντέλα 25N677, 25N678, 25N681, 25N682, 25N677K, 25N678K	1
10a	127529	ΕΓΧΥΤΗΡΑΣ, χημικών με εύκαμ. σωλήνα και φίλτρο (Μοντέλα 25N677, 25N678, 25N681, 25N682, 25N677K, 25N678K)	1	24	801112	ΕΙΣΟΔΟΣ, φίλτρο	1
11		ΕΤΙΚΕΤΑ, προϊόντος		29	16D576	ΕΤΙΚΕΤΑ, Made in USA	1
	17Y574	Μοντέλα 25N634, 25N638	1	30	17Y766	ΕΤΙΚΕΤΑ, τάπα καυσίμου (όλα τα μοντέλα, εκτός 25N636, 25N640)	1
	17Y575	Μοντέλα 25N635, 25N639	1				
	17Y576	Μοντέλα 25N636, 25N640	1				
	17Y577	Μοντέλα 25N637, 25N641	1				
	17Y759	Μοντέλα 25N677, 25N681, 25N677K	1				
	17Y760	Μοντέλα 25N678, 25N682, 25N678K	1				
12▲		ΕΤΙΚΕΤΑ, ασφαλείας, δεξαμενή καυσίμου					
	194126	Μοντέλα 25N634, 25N636, 25N637, 25N677, 25N678, 25N635, 25N677K, 25N678K	1				
	16Y720	Μοντέλα 25N638, 25N639, 25N641, 25N681, 25N682	1				
	16Y721	Μοντέλα 25N638, 25N639, 25N641, 25N681, 25N682	1				

▲ Εφεδρικές πινακίδες, ετικέτες και σηματοδότη ασφαλείας διατίθενται δωρεάν.

Κατάλογος εξαρτημάτων - Αντλία 17Z102, 17Z103, 17Z104

Μοντέλα 25N634, 25N635, 25N636, 25N637, 25N638, 25N639, 25N640, 25N641

Χωρητικότητα λαδιού στροφαλοθαλάμου 16,0 οζ (0.47 L)



Κατάλογος εξαρτημάτων

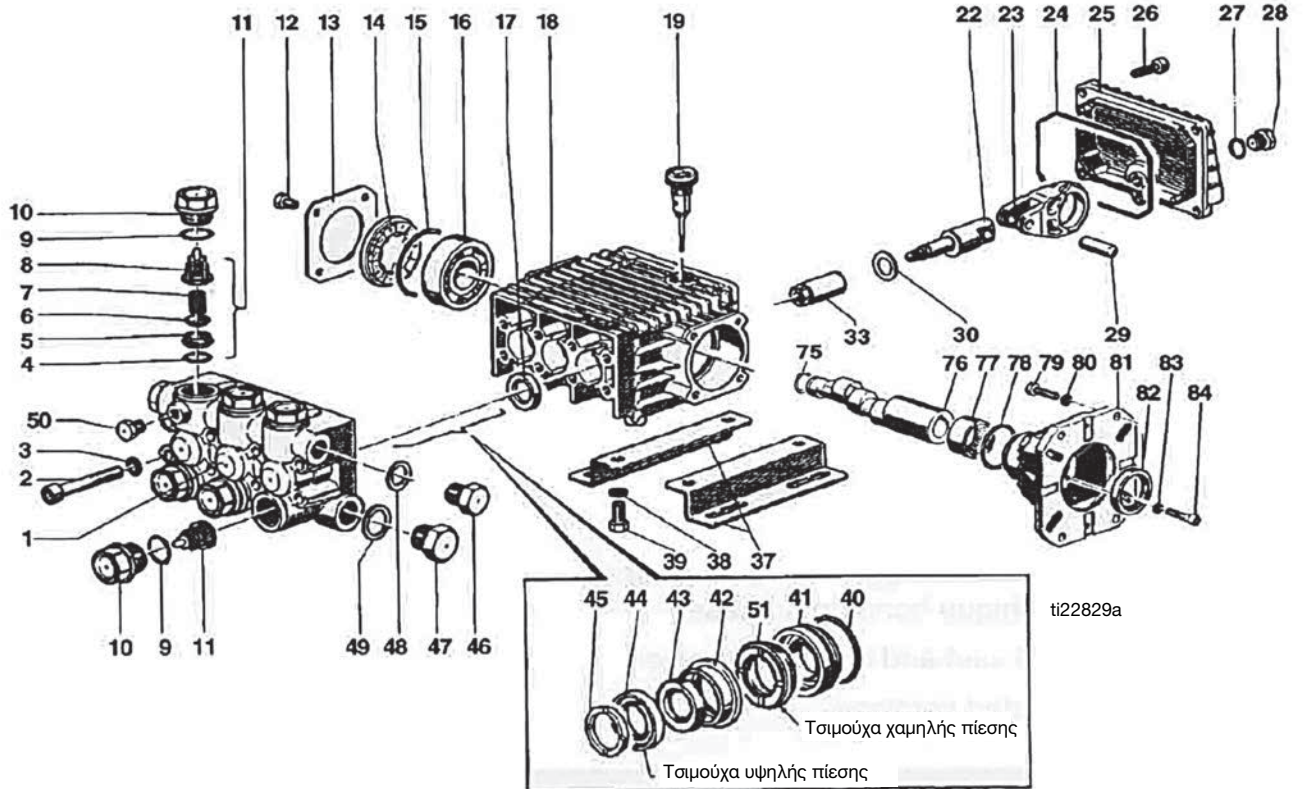
Εξάρτημα	Περιγραφή	Ποσότη.	Εξάρτημα	Περιγραφή	Ποσότη.
246377	ΑΝΤΛΙΑ, λαδιού, 32 οζ	1	★17Z109	ΚΙΤ, έμβολο (περιλαμβάνει το 51)	3
17Z106	ΚΙΤ, βαλβίδα ανακούφισης (περιλαμβάνει τα 1-15, 79)	1	17Z113	ΚΙΤ, κάλυμμα βαλβίδας (περιλαμβάνει το 34)	3
★17Z117	ΚΙΤ, βαλβίδες (περιλαμβάνει τα 11, 35)	6	★17Z111	ΚΙΤ, τσιμούχες λαδιού (περιλαμβάνει τα 44, 46, 54, 64)	3, 1
★17Z112	ΚΙΤ, τσιμούχες νερού (περιλαμβάνει τα 37, 38, 40-42)	3			
127506	ΚΙΤ, εγχυτήρας χημικών (περιλαμβάνει τα 17-19)	1			
17Z110	ΚΙΤ, τάπα πλήρωσης λαδιού (περιλαμβάνει το 50)	1			

★ Κιτ για σέρβις 3 κυλινδρων

† Δεν διατίθενται όλα τα εξαρτήματα επισκευής από τη Graco.

Εξαρτήματα - Αντλία 127385

Μοντέλα 25N677, 25N681, 25N677K



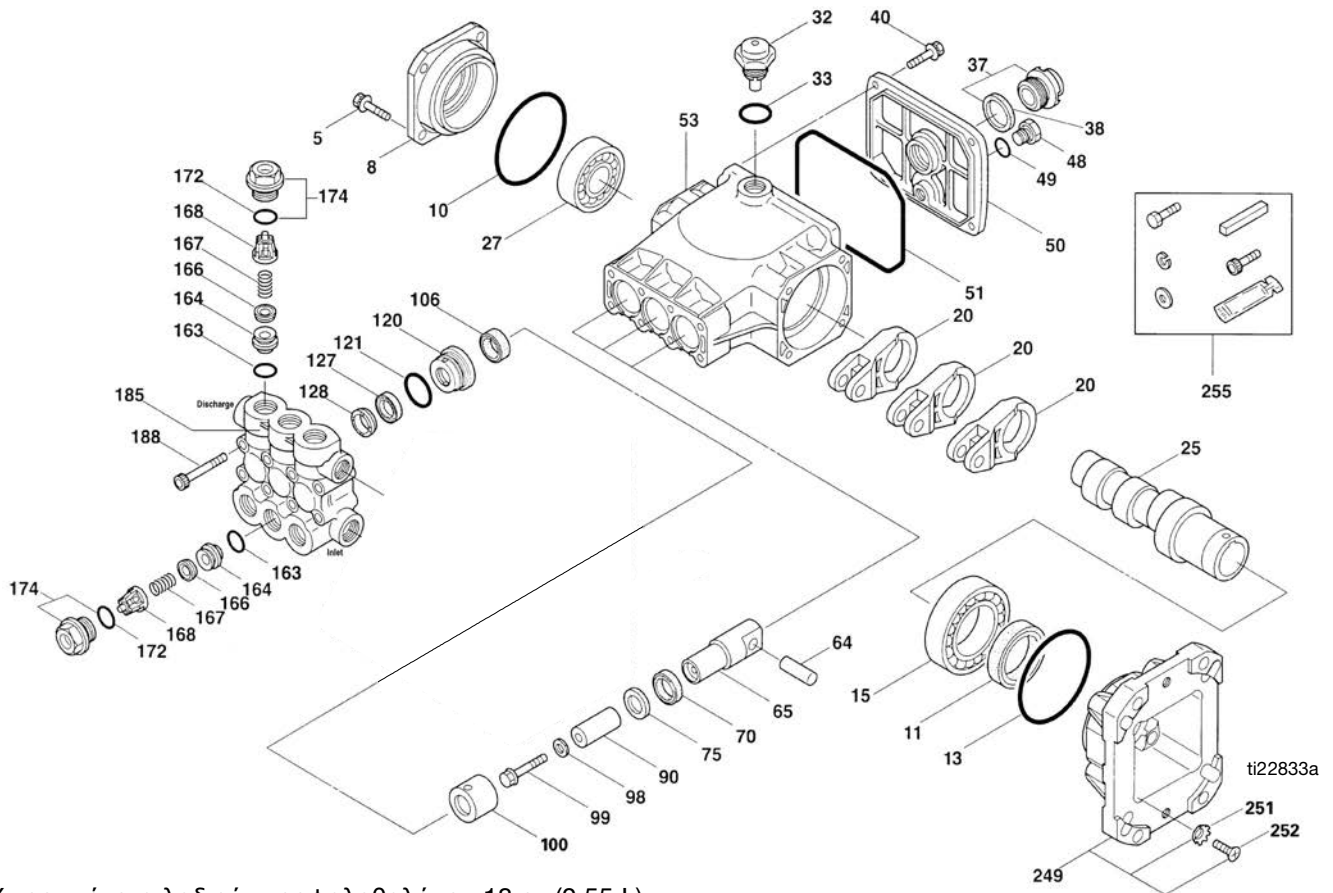
Χωρητικότητα λαδιού στροφαλοθαλάμου 14 oz (0,41 L)

Κατάλογος εξαρτημάτων

Εξάρτημα	Περιγραφή	Ποσότητα	Εξάρτημα	Περιγραφή	Ποσότητα
127481★	ΚΙΤ, επισκευής βαλβίδας (περιλαμβάνει το 11)	6	17C738	ΚΙΤ, τάπα πλήρωσης λαδιού, εξαερισζόμενη με δακτύλιο O (περιλαμβάνει το 19)	1
127485★	ΚΙΤ, κάλυμμα βαλβίδας (περιλαμβάνει τα 9, 10)	6	246377	ΑΝΤΛΙΑ, λαδιού, 32 oz	1
127486★	ΚΙΤ, τσιμούχα λαδιού (περιλαμβάνει το 17)	3		★ Κιτ για σέρβις 3 κυλίνδρων	
127487★	ΚΙΤ, στεγανοποιητικά (περιλαμβάνει τα 43, 44, 51)	3		❖Κιτ για σέρβις 1 κυλίνδρου	
127488❖	ΚΙΤ, έμβολο (περιλαμβάνει το 33)	3		† Δεν διατίθενται όλα τα εξαρτήματα επισκευής από τη Graco.	

Εξαρτήματα - Αντλία 127383

Μοντέλα 25N678, 25N682, 25N678K



Χωρητικότητα λαδιού στροφαλοθαλάμου 18 oz (0.55 L)

Κατάλογος εξαρτημάτων

Εξάρτημα	Περιγραφή	Ποσότη.	Εξάρτημα	Περιγραφή	Ποσότη.
17Z116❖	ΚΙΤ, επισκευής βαλβίδας (περιλαμβάνει τα 163, 164, 166, 167, 168)	6	17Z107	ΥΑΛΟΔΕΙΚΤΗΣ (περιλαμβάνει το 37)	1
127495★	ΚΙΤ, τσιμούχα λαδιού (περιλαμβάνει τα 98, 106, 121, 127, 128)	3	246377	ΑΝΤΛΙΑ, λαδιού, 32 oz	1
127496❖	ΚΙΤ, έμβολο (περιλαμβάνει το 90)	3			
17Z108	ΚΙΤ, τάπα πλήρωσης λαδιού, εξαιρεζόμενη με δακτύλιο O (περιλαμβάνει τα 32, 33)	1			
17Z114	ΚΙΤ, κάλυμμα βαλβίδας (περιλαμβάνει τα 174)	6			

★ Κιτ για σέρβις 3 κυλίνδρων
❖ Κιτ για σέρβις 1 κυλίνδρου
† Δεν διατίθενται όλα τα εξαρτήματα επισκευής από τη Graco.

Κατάλογος εξαρτημάτων - Μετάδοση με ιμάντα

Μοντέλα 25N679, 25N683, 25N680, 25N684, 25N679K, 25N680K

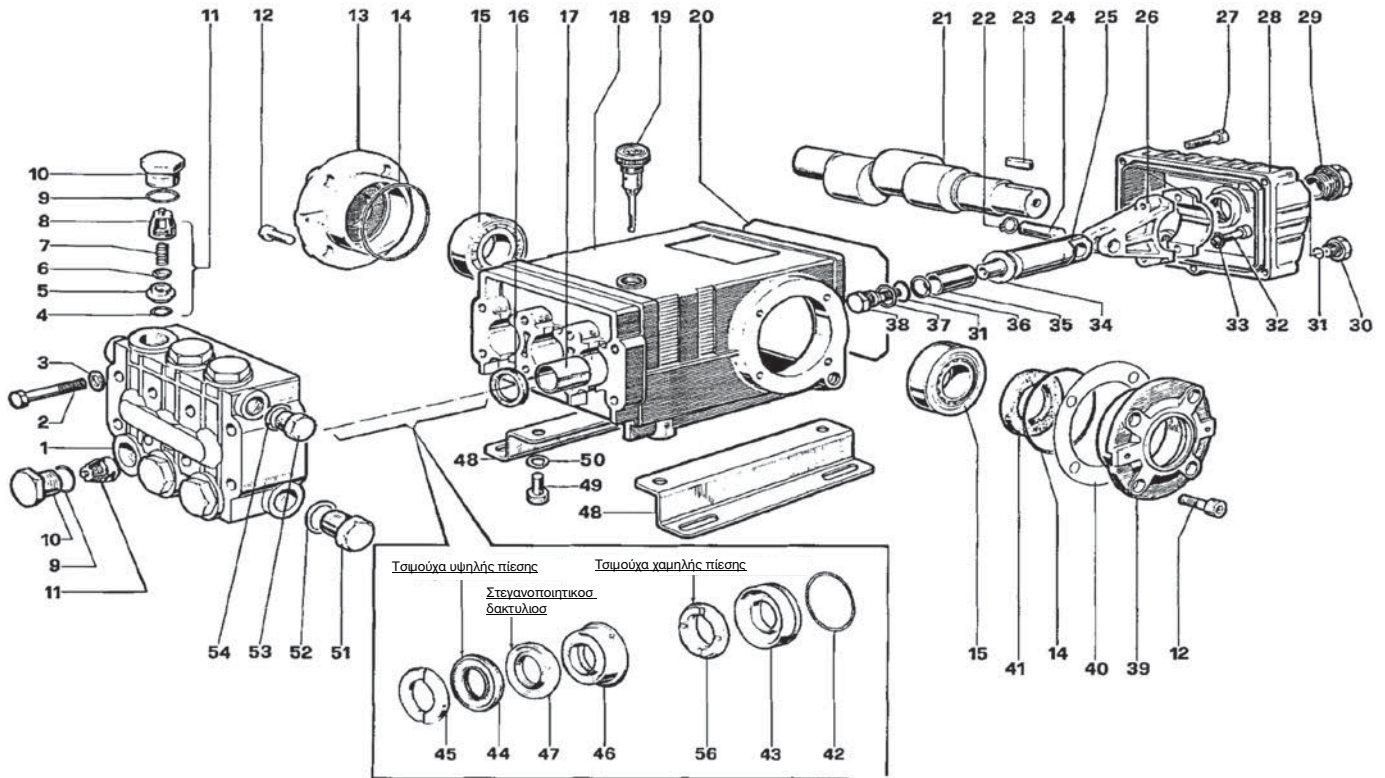
Αρ. αναφ.	Εξάρτημα	Περιγραφή	Ποσότη.	Αρ. αναφ.	Εξάρτημα	Περιγραφή	Ποσότη.
1	114703	ΚΙΝΗΤΗΡΑΣ, GX390 (Μοντέλα 25N679, 25N680, 25N683, 25N684)	1	16C394	Μοντέλα 25N683, 25N684, 25N679, 25N680, 25N679K, 25N680K	1	
	18A008	ΚΙΝΗΤΗΡΑΣ, CH440 (Μοντέλα 25N679K, 25N680K)	1	14	ΣΥΓΚΡΑΤΗΤΗΡΑΣ, πόδι	1	
2		ΑΝΤΛΙΑ		15	127541	ΠΕΛΜΑ, πόδι	2
	127384	Σειρά GP - HP (Μοντέλα 25N679, 25N683, 25N679K)	1	16	18A003	ΠΡΟΦΥΛΑΚΤΗΡΑΣ ΙΜΑΝΤΑ, οπίσθιος	1
	127382	Σειρά CAT - 5PP (Μοντέλα 25N680, 25N684, 25N680K)	1	17	18A004	ΠΡΟΦΥΛΑΚΤΗΡΑΣ ΙΜΑΝΤΑ, κάλυμμα	1
3	18A005	ΠΛΑΙΣΙΟ, πλάκα βάσης	1	18	127542	ΣΥΝΔΕΤΙΚΑ, κάλυμμα προφυλακτήρα ιμάντα	1
4	18A006	ΛΑΒΗ, μακριά	1	20	127527	ΚΙΤ, ιμάντα	1
5	127467	ΛΑΒΗ, κοντή	1	21	127558	ΜΕΤΡΗΤΗΣ, ταχείας αποσύνδεσης (Μοντέλα 25N683, 25N684)	1
6	16Y890	ΤΡΟΧΟΣ/ΕΛΑΣΤΙΚΟ, 12 in.	2	22	805543	ΑΚΡΟΦΥΣΙΟ, 0°, κόκκινο, 4,0	1
7	244784	ΠΙΣΤΟΛΙ	1		805544	ΑΚΡΟΦΥΣΙΟ, 15°, κίτρινο, 4,0	1
7A	17P089	Κιτ, δακτύλιος Ο, συσκευασία των 10	1		805545	ΑΚΡΟΦΥΣΙΟ, 25°, πράσινο, 4,0	1
7B	17P090	Κιτ, δακτύλιος Ο, συσκευασία των 10	1		805546	ΑΚΡΟΦΥΣΙΟ, 40°, λευκό, 4,0	1
8	244783	ΕΥΚΑΜΠΤΟΣ ΣΩΛΗΝΑΣ	1	23	17A564	ΘΕΡΜΙΚΗ ΒΑΛΒΙΔΑ	1
9	127526	ΒΑΛΒΙΔΑ ΑΝΑΚΟΥΦΙΣΗΣ	1	24	801112	ΦΙΛΤΡΟ, είσοδος	1
9a	17A644	ΒΑΛΒΙΔΑ ΑΝΑΚΟΥΦΙΣΗΣ, πλήρης	1	25	19D668*	ΤΡΟΧΑΛΙΑ, κινητήρα, 2,65	1
10	127528	ΕΥΚΑΜ. ΣΩΛΗΝΑΣ με φίλτρο	1	26	127705	ΤΡΟΧΑΛΙΑ, αντλίας, 6"	1
10a	127529	ΕΓΧΥΤΗΡΑΣ, χημικών με εύκαμ. σωλήνα και φίλτρο	1	27	19D667*	ΕΔΡΑΝΟ, κινητήρα	1
11		ΕΤΙΚΕΤΑ, προϊόντος		28		ΕΔΡΑΝΟ, αντλίας	
	17Y761	Μοντέλο 25N679, 25N683, 25N679K	1		127704	ΕΔΡΑΝΟ, αντλίας, 24mm, μοντέλα 25N679, 25N683, 25N679K	1
	17Y762	Μοντέλο 25N680, 25N684, 25N680K	1		127707	ΕΔΡΑΝΟ, αντλίας, 20 mm, μοντέλα 25N680, 25N684, 25N680K	1
12▲		ΕΤΙΚΕΤΑ, ασφαλείας, δεξαμενή καυσίμου		29	16D576	ΕΤΙΚΕΤΑ, Made in USA	1
	194126	Μοντέλα 25N679, 25N680, 25N679K, 25N680K	1	30	17Y766	ΕΤΙΚΕΤΑ, τάπα καυσίμου	1
	16Y720	Μοντέλα 25N683, 25N684	1				
	16Y721	Μοντέλα 25N683, 25N684	1				
13▲		ΕΤΙΚΕΤΑ, ασφαλείας, πλαίσιο					
	16X819	Μοντέλα 25N679, 25N680, 25N679K, 25N680K	1				
	16Y739	Μοντέλα 25N683, 25N684	1				

▲ Εφεδρικές πινακίδες, ετικέτες και σηματακια ασφαλείας διατίθενται δωρεάν.

* Για τις μονάδες μετάδοσης με ιμάντα Σειράς Α θα χρειαστεί να αγοράσετε ένα σετ τροχαλιών και εδράνων κινητήρα Σειράς Β κατά την αντικατάσταση είτε του PN 127706 είτε του 127703.

Εξαρτήματα - Αντλία 127384

Μοντέλα 25N679, 25N683, 25N679K



Χωρητικότητα λαδιού στροφαλοθαλάμου 40,6 oz (1.2 L)

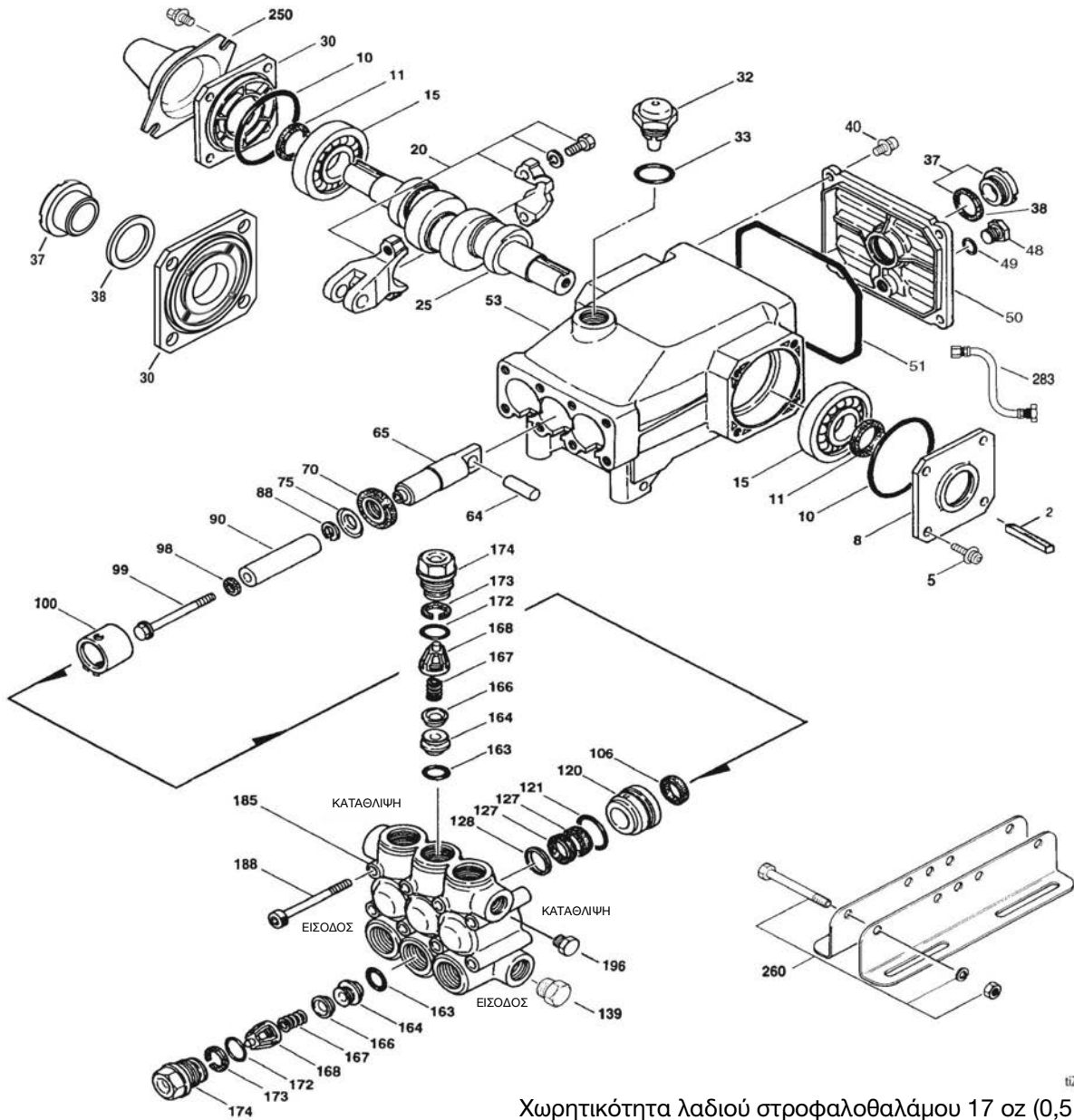
ti22828a

Κατάλογος εξαρτημάτων

Εξάρτημα	Περιγραφή	Ποσότ.	Εξάρτημα	Περιγραφή	Ποσότ.
127489★	ΚΙΤ, επισκευής βαλβίδας (περιλαμβάνει το 11)	6	246377	ΑΝΤΛΙΑ, λαδιού, 32 oz	1
127490★	ΚΙΤ, κάλυμμα βαλβίδας (περιλαμβάνει τα 9, 10)	6	802345	ΥΑΛΟΔΕΙΚΤΗΣ (περιλαμβάνει το 29)	1
127491★	ΚΙΤ, τσιμούχα λαδιού (περιλαμβάνει το 16)	3		★ Κιτ για σέρβις 3 κυλίνδρων	
127492★	ΚΙΤ, στεγανοποιητικά (περιλαμβάνει τα 44, 47, 56)	3		♦ Κιτ για σέρβις 1 κυλίνδρου	
127493♦	ΚΙΤ, έμβολο (περιλαμβάνει το 35)	1		† Δεν διατίθενται όλα τα εξαρτήματα επισκευής από τη Graco.	
17C740	ΚΙΤ, τάπα πλήρωσης λαδιού, εξαερισόμενη με δακτύλιο O (περιλαμβάνει το 19)	1			

Εξαρτήματα - Αντλία 127382

Μοντέλα 25N680, 25N684, 25N680K



Κατάλογος εξαρτημάτων

Εξάρτημα	Περιγραφή	Ποσότητα	Εξάρτημα	Περιγραφή	Ποσότητα
127498★	ΚΙΤ, επισκευής βαλβίδας (περιλαμβάνει τα 163, 164, 166, 167, 168, 172, 173)	6	17Z108	ΚΙΤ, τάπα πλήρωσης λαδιού, εξαιρεζόμενη με δακτύλιο O (περιλαμβάνει τα 32, 33)	1
127499❖	ΚΙΤ, τσιμούχα λαδιού (περιλαμβάνει τα 98, 106, 121, 127, 128)	3	246377	ΛΑΔΙ ΑΝΤΛΙΑΣ, 32 oz	1
127500❖	ΚΙΤ, έμβολο (περιλαμβάνει το 90)	3	★ Κιτ για σέρβις 3 κυλίνδρων ❖ Κιτ για σέρβις 1 κυλίνδρου		
17Z115	ΚΙΤ, κάλυμμα βαλβίδας (περιλαμβάνει το 174)	6	† Δεν διατίθενται όλα τα εξαρτήματα επισκευής από τη Graco.		
17Z107	ΥΑΛΟΔΕΙΚΤΗΣ (περιλαμβάνει το 37)	1			

Τεχνικές προδιαγραφές

Μοντέλο 3325 HA-DD (25N634, 25N638)		
	ΗΠΑ	Μετρικό
Πλυστικό μηχάνημα		
Μέγιστη πίεση λειτουργίας	3300 psi	22,8 MPa, 228bar
Τύπος κινητήρα Honda	GX200	
Χωρητικότητα δεξαμενής καυσίμου	3,3 quart	3,1 λίτρα
Μέγιστη παροχή	2,5 gpm	9,5 lpm
Μετάδοση κίνησης	Άμεση	
Εύκαμπτος σωλήνας	3/8 in. x 50 ft (4200 psi)	9,5 mm x 15,2 m (29,0 MPa, 290 bar)
Διαστάσεις		
Μήκος	40,0 in.	101,6 cm
Πάχος	22,5 in.	57,2 cm
Ύψος	24,0 in.	61,0 cm
Βάρος (καθαρό)	58 lb	26,3 kg
Είσοδος αντλίας		
Είσοδος αντλίας	3/4 ghf	
Έξοδος αντλίας	3/8 Ταχυσύνδ.	
Φίλτρο εισόδου	50 mesh 0,012 in.	50 mesh 0,3 mm
Εύρος θερμοκρασίας λειτουργίας	40° F - 145° F	4° C - 63° C
Ηχητική πίεση μετρημένη στο 1 m (3,1 ft)	89,6 dB(A)	
Ηχητική ισχύς κατά ISO 3744	103,6 dB(A)	

Μοντέλο 3230 HA-DD (25N635, 25N639)		
	ΗΠΑ	Μετρικό
Πλυστικό μηχάνημα		
Μέγιστη πίεση λειτουργίας	3200 psi	22 MPa, 220 bar
Τύπος κινητήρα Honda	GX270	
Χωρητικότητα δεξαμενής καυσίμου	5,6 quart	5,3 λίτρα
Μέγιστη παροχή	3,0 gpm	11,4 lpm
Μετάδοση κίνησης	Άμεση	
Εύκαμπτος σωλήνας	3/8 in. x 50 ft (4200 psi)	9,5 mm x 15,2 m (29,0 MPa, 290 bar)
Διαστάσεις		
Μήκος	40,0 in.	101,6 cm
Πάχος	22,5 in.	57,2 cm
Ύψος	24,0 in.	61,0 cm
Βάρος (καθαρό)	77 lb	35,0 kg
Είσοδος αντλίας		
Είσοδος αντλίας	3/4 ghf	
Έξοδος αντλίας	3/8 Ταχυσύνδ.	
Φίλτρο εισόδου	50 mesh 0,012 in.	50 mesh 0,3 mm
Εύρος θερμοκρασίας λειτουργίας	40° F - 145° F	4° C - 63° C
Ηχητική πίεση μετρημένη στο 1 m (3,1 ft)	93,1 dB(A)	
Ηχητική ισχύς κατά ISO 3744	107,2 dB(A)	

Μοντέλο 4240 KA-DD (25N636, 25N640)		
	ΗΠΑ	Μετρικό
Πλυστικό μηχάνημα		
Μέγιστη πίεση λειτουργίας	4200 psi	29.0 MPa, 290 bar
Τύπος κινητήρα Kohler	CH440	
Χωρητικότητα δεξαμενής καυσίμου	7,2 quart	6,8 λίτρα
Μέγιστη παροχή	4,0 gpm	15,1 lpm
Μετάδοση κίνησης	Άμεση	
Εύκαμπτος σωλήνας	3/8 in. x 50 ft (4200 psi)	9,5mm x 15,2 m (29,0 MPa, 290bar)
Διαστάσεις		
Μήκος	40,0 in.	101,6 cm
Πάχος	22,5 in.	57,2 cm
Ύψος	24,0 in.	61,0 cm
Βάρος (καθαρό)	105 lb	47,6 kg
Είσοδος αντλίας		
Είσοδος αντλίας	3/4 ghf	
Έξοδος αντλίας		
Έξοδος αντλίας	3/8 Ταχυσύνδ.	
Φίλτρο εισόδου	50 mesh 0,012 in.	50 mesh 0,3 mm
Εύρος θερμοκρασίας λειτουργίας	40° F - 145° F	4° C - 63° C
Ηχητική πίεση μετρημένη στο 1 m (3,1 ft)	97,0 dB(A)	
Ηχητική ισχύς κατά ISO 3744	111,1 dB(A)	

Μοντέλο 4240HA-DD (25N637, 25N641)		
	ΗΠΑ	Μετρικό
Πλυστικό μηχάνημα		
Μέγιστη πίεση λειτουργίας	4200 psi	29.0 MPa, 290 bar
Τύπος κινητήρα Honda	GX390	
Χωρητικότητα δεξαμενής καυσίμου	6,4 quart	6,1 λίτρα
Μέγιστη παροχή	4,0 gpm	15,1 lpm
Μετάδοση κίνησης	Άμεση	
Εύκαμπτος σωλήνας	3/8 in. x 50 ft (4200 psi)	9,5 mm x 15,2 m (29,0 MPa, 290 bar)
Διαστάσεις		
Μήκος	40,0 in.	101,6 cm
Πάχος	22,5 in.	57,2 cm
Ύψος	24,0 in.	61,0 cm
Βάρος (καθαρό)	102 lb	46,3 kg
Είσοδος αντλίας		
Είσοδος αντλίας	3/4 ghf	
Έξοδος αντλίας		
Έξοδος αντλίας	3/8 Ταχυσύνδ.	
Φίλτρο εισόδου	50 mesh 0,012 in.	50 mesh 0,3 mm
Εύρος θερμοκρασίας λειτουργίας	40° F - 145° F	4° C - 63° C
Ηχητική πίεση μετρημένη στο 1 m (3,1 ft)	92,2 dB(A)	
Ηχητική ισχύς κατά ISO 3744	106,4 dB(A)	

Μοντέλο 4040 HG-DD (25N677, 25N681)		
	ΗΠΑ	Μετρικό
Πλυστικό μηχάνημα		
Μέγιστη πίεση λειτουργίας	4000 psi	27.6 MPa, 276 bar
Τύπος κινητήρα Honda	GX390	
Χωρητικότητα δεξαμενής καυσίμου	6,4 quart	6,1 λίτρα
Μέγιστη παροχή	4 gpm	15,1 lpm
Μετάδοση κίνησης	Άμεση	
Εύκαμπτος σωλήνας	3/8 in. x 50 ft (4200 psi)	9,5 mm x 15,2 m (29,0 MPa, 290 bar)
Διαστάσεις		
Μήκος	41,5 in.	105,4 cm
Πάχος	23,5 in.	59,7 cm
Ύψος	25,0 in.	63,5 cm
Βάρος (καθαρό)	92 lb	41,7 kg
Είσοδος αντλίας		
Είσοδος αντλίας	3/4 ghf	
Έξοδος αντλίας	3/8 Ταχυσύνδ.	
Φίλτρο εισόδου	50 mesh 0,012 in.	50 mesh 0,3 mm
Εύρος θερμοκρασίας λειτουργίας	40° F - 145° F	4° C - 63° C
Ηχητική πίεση μετρημένη στο 1 m (3,1 ft)	92,2 dB(A)	
Ηχητική ισχύς κατά ISO 3744	106,4 dB(A)	

Μοντέλο 4040 KG-DD (25N677K)		
	ΗΠΑ	Μετρικό
Πλυστικό μηχάνημα		
Μέγιστη πίεση λειτουργίας	4000 psi	27,6 MPa, 276 bar
Τύπος κινητήρα Kohler	CH440	
Χωρητικότητα δεξαμενής καυσίμου	7,2 quart	6,8 λίτρα
Μέγιστη παροχή	4 gpm	15,1 lpm
Μετάδοση κίνησης	Άμεση	
Εύκαμπτος σωλήνας	3/8 in. x 50 ft (4200 psi)	9,5 mm x 15,2 m (29,0 MPa, 290 bar)
Διαστάσεις		
Μήκος	41,5 in.	105,4 cm
Πάχος	23,5 in.	59,7 cm
Ύψος	25,0 in.	63,5 cm
Βάρος (καθαρό)	95 lb	43,0 kg
Είσοδος αντλίας		
Είσοδος αντλίας	3/4 ghf	
Έξοδος αντλίας	3/8 Ταχυσύνδ.	
Φίλτρο εισόδου	50 mesh 0,012 in.	50 mesh 0,3 mm
Εύρος θερμοκρασίας λειτουργίας	40° F - 145° F	4° C - 63° C
Ηχητική πίεση μετρημένη στο 1 m (3,1 ft)	97,0 dB(A)	
Ηχητική ισχύς κατά ISO 3744	111,1 dB(A)	

Μοντέλο 4040 HC-DD (25N678, 25N682)		
	ΗΠΑ	Μετρικό
Πλυστικό μηχάνημα		
Μέγιστη πίεση λειτουργίας	4000 psi	27.6 MPa, 276 bar
Τύπος κινητήρα Honda	GX390	
Χωρητικότητα δεξαμενής καυσίμου	6,4 quart	6,1 λίτρα
Μέγιστη παροχή	4 gpm	15,1 lpm
Μετάδοση κίνησης	Άμεση	
Εύκαμπτος σωλήνας	3/8 in. x 50 ft (4200 psi)	9,5 mm x 15,2 m (29,0 MPa, 290 bar)
Διαστάσεις		
Μήκος	41,5 in.	105,4 cm
Πάχος	23,5 in.	59,7 cm
Ύψος	25,0 in.	63,5 cm
Βάρος (καθαρό)	100 lb	45,4 kg
Είσοδος αντλίας		
Είσοδος αντλίας	3/4 ghf	
Έξοδος αντλίας		
Έξοδος αντλίας	3/8 Ταχυσύνδ.	
Φίλτρο εισόδου	50 mesh 0,012 in.	50 mesh 0,3 mm
Εύρος θερμοκρασίας λειτουργίας	40° F - 145° F	4° C - 63° C
Ηχητική πίεση μετρημένη στο 1 m (3,1 ft)	92,2 dB(A)	
Ηχητική ισχύς κατά ISO 3744	106,4 dB(A)	

Μοντέλο 4040 KC-DD (25N678K)		
	ΗΠΑ	Μετρικό
Πλυστικό μηχάνημα		
Μέγιστη πίεση λειτουργίας	4000 psi	27,6 MPa, 276 bar
Τύπος κινητήρα Kohler	CH440	
Χωρητικότητα δεξαμενής καυσίμου	7,2 quart	6,8 λίτρα
Μέγιστη παροχή	4 gpm	15,1 lpm
Μετάδοση κίνησης	Άμεση	
Εύκαμπτος σωλήνας	3/8 in. x 50 ft (4200 psi)	9,5 mm x 15,2 m (29,0 MPa, 290 bar)
Διαστάσεις		
Μήκος	41,5 in.	105,4 cm
Πάχος	23,5 in.	59,7 cm
Ύψος	25,0 in.	63,5 cm
Βάρος (καθαρό)	103 lb	46,7 kg
Είσοδος αντλίας		
Είσοδος αντλίας	3/4 ghf	
Έξοδος αντλίας		
Έξοδος αντλίας	3/8 Ταχυσύνδ.	
Φίλτρο εισόδου	50 mesh 0,012 in.	50 mesh 0,3 mm
Εύρος θερμοκρασίας λειτουργίας	40° F - 145° F	4° C - 63° C
Ηχητική πίεση μετρημένη στο 1 m (3,1 ft)	97,0 dB(A)	
Ηχητική ισχύς κατά ISO 3744	111,1 dB(A)	

Μοντέλο 4040 HG-BD (25N679, 25N683)		
	ΗΠΑ	Μετρικό
Πλυστικό μηχάνημα		
Μέγιστη πίεση λειτουργίας	4000 psi	27.6 MPa, 276 bar
Τύπος κινητήρα Honda	GX390	
Χωρητικότητα δεξαμενής καυσίμου	6,4 quart	6,1 λίτρα
Μέγιστη παροχή	4 gpm	15,1 lpm
Μετάδοση κίνησης	Ιμάντας	
Εύκαμπτος σωλήνας	3/8 in. x 50 ft (4200 psi)	9,5 mm x 15,2 m (29,0 MPa, 290 bar)
Διαστάσεις		
Μήκος	42,0 in.	106,7 cm
Πάχος	27,0 in.	68,6 cm
Ύψος	26,0 in.	66 cm
Βάρος (καθαρό)	132 lb	72,1 kg
Είσοδος αντλίας		
Είσοδος αντλίας	3/4 ghf	
Έξοδος αντλίας	3/8 Ταχυσύνδ.	
Φίλτρο εισόδου	50 mesh 0,012 in.	50 mesh 0,3 mm
Εύρος θερμοκρασίας λειτουργίας	40° F - 145° F	4° C - 63° C
Ηχητική πίεση μετρημένη στο 1 m (3,1 ft)	92,2 dB(A)	
Ηχητική ισχύς κατά ISO 3744	106,4 dB(A)	

Μοντέλο 4040 KG-BD (25N679K)		
	ΗΠΑ	Μετρικό
Πλυστικό μηχάνημα		
Μέγιστη πίεση λειτουργίας	4000 psi	27,6 MPa, 276 bar
Τύπος κινητήρα Kohler	CH440	
Χωρητικότητα δεξαμενής καυσίμου	7,2 quart	6,8 λίτρα
Μέγιστη παροχή	4 gpm	15,1 lpm
Μετάδοση κίνησης	Ιμάντας	
Εύκαμπτος σωλήνας	3/8 in. x 50 ft (4200 psi)	9,5 mm x 15,2 m (29,0 MPa, 290 bar)
Διαστάσεις		
Μήκος	42,0 in.	106,7 cm
Πάχος	27,0 in.	68,6 cm
Ύψος	26,0 in.	66 cm
Βάρος (καθαρό)	135 lb	73,4 kg
Είσοδος αντλίας		
Είσοδος αντλίας	3/4 ghf	
Έξοδος αντλίας	3/8 Ταχυσύνδ.	
Φίλτρο εισόδου	50 mesh 0,012 in.	50 mesh 0,3 mm
Εύρος θερμοκρασίας λειτουργίας	40° F - 145° F	4° C - 63° C
Ηχητική πίεση μετρημένη στο 1 m (3,1 ft)	97 dB(A)	
Ηχητική ισχύς κατά ISO 3744	111,1 dB(A)	

Μοντέλο 4040 HC-BD (25N680, 25N684)		
	ΗΠΑ	Μετρικό
Πλυστικό μηχάνημα		
Μέγιστη πίεση λειτουργίας	4000 psi	27.6 MPa, 276 bar
Τύπος κινητήρα Honda	GX390	
Χωρητικότητα δεξαμενής καυσίμου	6,4 quart	6,1 λίτρα
Μέγιστη παροχή	4 gpm	15,1 lpm
Μετάδοση κίνησης	Ιμάντας	
Εύκαμπτος σωλήνας	3/8 in. x 50 ft (4200 psi)	9,5 mm x 15,2 m (29,0 MPa, 290 bar)
Διαστάσεις		
Μήκος	42,0 in.	106,7 cm
Πάχος	27,0 in.	68,6 cm
Ύψος	26,0 in.	66 cm
Βάρος (καθαρό)	132 lb	60,0 kg
Επίδοση		
Είσοδος αντλίας	3/4 ghf	
Έξοδος αντλίας	3/8 Ταχυσύνδ.	
Φίλτρο εισόδου	50 mesh 0,012 in.	50 mesh 0,3 mm
Εύρος θερμοκρασίας λειτουργίας	40° F - 145° F	4° C - 63° C
Ηχητική πίεση μετρημένη στο 1 m (3,1 ft)	92,2 dB(A)	
Ηχητική ισχύς κατά ISO 3744	106,4 dB(A)	

Μοντέλο 4040 KC-BD (25N680K)		
	ΗΠΑ	Μετρικό
Πλυστικό μηχάνημα		
Μέγιστη πίεση λειτουργίας	4000 psi	27,6 MPa, 276 bar
Τύπος κινητήρα Kohler	CH440	
Χωρητικότητα δεξαμενής καυσίμου	7,2 quart	6,8 λίτρα
Μέγιστη παροχή	4 gpm	15,1 lpm
Μετάδοση κίνησης	Ιμάντας	
Εύκαμπτος σωλήνας	3/8 in. x 50 ft (4200 psi)	9,5 mm x 15,2 m (29,0 MPa, 290 bar)
Διαστάσεις		
Μήκος	42,0 in.	106,7 cm
Πάχος	27,0 in.	68,6 cm
Ύψος	26,0 in.	66 cm
Βάρος (καθαρό)	135 lb	61,3 kg
Επίδοση		
Είσοδος αντλίας	3/4 ghf	
Έξοδος αντλίας	3/8 Ταχυσύνδ.	
Φίλτρο εισόδου	50 mesh 0,012 in.	50 mesh 0,3 mm
Εύρος θερμοκρασίας λειτουργίας	40° F - 145° F	4° C - 63° C
Ηχητική πίεση μετρημένη στο 1 m (3,1 ft)	97 dB(A)	
Ηχητική ισχύς κατά ISO 3744	111,1 dB(A)	

ΠΡΟΤΑΣΗ ΝΟΜΟΥ ΠΟΛΙΤΕΙΑΣ ΚΑΛΙΦΟΡΝΙΑΣ 65



ΠΡΟΕΙΔΟΠΟΙΗΣΗ: Αυτό το προϊόν μπορεί να σας εκθέσει σε χημικές ουσίες που είναι γνωστό στην Πολιτεία της Καλιφόρνιας ότι προκαλούν καρκίνο και γενετικές ανωμαλίες ή άλλες βλάβες του αναπαραγωγικού συστήματος. Για περισσότερες πληροφορίες, ανατρέξτε στη διεύθυνση www.P65Warnings.ca.gov.

Βασική εγγύηση Graco

Η Graco εγγυάται ότι όλος ο εξοπλισμός που αναφέρεται στο παρόν έγγραφο, ο οποίος κατασκευάζεται από την Graco και φέρει το όνομά της, είναι απαλλαγμένος από ατέλειες στο υλικό και την εργασία κατά την ημερομηνία πώλησης στον αρχικό αγοραστή για χρήση. Με εξαίρεση οποιασδήποτε πρόσθετης, διευρυμένης ή περιορισμένης εγγύησης που δημοσιεύεται από την Graco, η Graco, για μια περίοδο δώδεκα μηνών από την ημερομηνία πώλησης, θα επισκευάζει ή θα αντικαθιστά οποιοδήποτε μέρος του εξοπλισμού που καθορίζεται από την Graco ότι είναι ελαττωματικό. Η παρούσα εγγύηση ισχύει μόνο όταν ο εξοπλισμός είναι εγκατεστημένος, χρησιμοποιείται και συντηρείται σύμφωνα με τις γραπτές συστάσεις της Graco.

Η παρούσα εγγύηση δεν καλύπτει λανθασμένη εγκατάσταση, μη προβλεπόμενη χρήση, εκτριβή, διάβρωση, ανεπαρκή ή ακατάλληλη συντήρηση, αμέλεια, ατύχημα, παραποίηση ή αντικατάσταση εξαρτημάτων τρίτων κατασκευαστών και η Graco δεν φέρει καμία ευθύνη για γενικές φθορές λόγω χρήσης ή οποιασδήποτε δυσλειτουργίας, ζημιές ή φθορές που προκαλούνται από τα ανωτέρω. Επίσης, η Graco δεν φέρει ευθύνη για δυσλειτουργίες, ζημιές ή φθορές που προκαλούνται από ασυμβατότητα του εξοπλισμού της Graco με δομές, εξαρτήματα, εξοπλισμό ή υλικά που δεν παρέχονται από την Graco, καθώς και από ακατάλληλο σχεδιασμό, κατασκευή, εγκατάσταση, λειτουργία ή συντήρηση των δομών, εξαρτημάτων, εξοπλισμού ή υλικών που δεν παρέχονται από την Graco.

Η παρούσα εγγύηση ισχύει με την προϋπόθεση της προπληρωμένης επιστροφής του εξοπλισμού που θεωρείται ότι είναι ελαττωματικός σε εξουσιοδοτημένο διανομέα της Graco για επαλήθευση της αναφερομένης βλάβης. Εάν η αναφερομένη βλάβη επιβεβαιωθεί, η Graco θα επισκευάσει ή θα αντικαταστήσει δωρεάν οποιαδήποτε ελαττωματικά εξαρτήματα. Ο εξοπλισμός θα επιστραφεί στον αρχικό αγοραστή, ο οποίος έχει προκαταβάλει τα έξοδα επιστροφής. Εάν η επιθεώρηση του εξοπλισμού δεν αποκαλύψει οποιοδήποτε ελάττωμα στο υλικό ή την κατασκευή, τότε οι επισκευές θα γίνουν με λογική δαπάνη, η οποία μπορεί να περιλαμβάνει τα έξοδα των εξαρτημάτων, της εργασίας και της μεταφοράς.

Η ΠΑΡΟΥΣΑ ΕΓΓΥΗΣΗ ΙΣΧΥΕΙ ΑΠΟΚΛΕΙΣΤΙΚΑ ΕΝΑΝΤΙ ΟΠΟΙΩΝΔΗΠΟΤΕ ΑΛΛΩΝ ΕΓΓΥΗΣΕΩΝ, ΡΗΤΩΝ Ή ΣΙΩΠΗΡΩΝ ΣΥΜΠΕΡΙΛΑΜΒΑΝΟΜΕΝΗΣ, ΕΝΔΕΙΚΤΙΚΑ, ΤΗΣ ΕΓΓΥΗΣΗΣ ΕΜΠΟΡΕΥΣΙΜΟΤΗΤΑΣ Ή ΤΗΣ ΕΓΓΥΗΣΗΣ ΚΑΤΑΛΛΗΛΟΤΗΤΑΣ ΓΙΑ ΣΥΓΚΕΚΡΙΜΕΝΟ ΣΚΟΠΟ.

Η μόνη υποχρέωση της Graco και η μόνη αποζημίωση του αγοραστή για οποιαδήποτε παραβίαση της εγγύησης είναι όπως ορίζεται ανωτέρω. Ο αγοραστής συμφωνεί ότι καμία άλλη αποζημίωση (συμπεριλαμβανομένων, ενδεικτικά, τυχαίων ή επακόλουθων ζημιών για χαμένα κέρδη, απολεσθείσες πωλήσεις, προσωπικό τραυματισμό ή βλάβη επί της περιουσίας ή οποιαδήποτε άλλη τυχαία ή επακόλουθη απώλεια) δεν θα είναι διαθέσιμη. Οποιαδήποτε αγωγή για την παραβίαση της εγγύησης πρέπει να υποβληθεί μέσα σε δύο (2) έτη από την ημερομηνία πώλησης.

Η GRACO ΔΕΝ ΕΓΓΥΑΤΑΙ ΚΑΙ ΑΠΟΠΟΙΕΙΤΑΙ ΟΛΕΣ ΤΙΣ ΣΙΩΠΗΡΕΣ ΕΓΓΥΗΣΕΙΣ ΕΜΠΟΡΕΥΣΙΜΟΤΗΤΑΣ ΚΑΙ ΚΑΤΑΛΛΗΛΟΤΗΤΑΣ ΓΙΑ ΣΥΓΚΕΚΡΙΜΕΝΟ ΣΚΟΠΟ ΓΙΑ ΤΑ ΠΑΡΕΛΚΟΜΕΝΑ, ΤΟΝ ΕΞΟΠΛΙΣΜΟ, ΤΑ ΥΛΙΚΑ Ή ΤΑ ΣΤΟΙΧΕΙΑ ΠΟΥ ΠΩΛΟΥΝΤΑΙ ΑΠΟ ΤΗΝ GRACO ΑΛΛΑ ΔΕΝ ΚΑΤΑΣΚΕΥΑΖΟΝΤΑΙ ΑΠΟ ΑΥΤΗ. Αυτά τα είδη που πωλούνται, αλλά δεν κατασκευάζονται, από την Graco (όπως ηλεκτρικοί κινητήρες, διακόπτες, εύκαμπτοι σωλήνες κ.λπ.), υπόκεινται στην εγγύηση του κατασκευαστή τους, αν υπάρχει. Η Graco θα παράσχει στον αγοραστή εύλογη βοήθεια για την έγερση οποιασδήποτε αξίωσης όσον αφορά τη χρήση αυτών των εγγυήσεων.

Σε καμία περίπτωση η Graco δεν θα θεωρείται υπεύθυνη για έμμεσες, τυχαίες, ειδικές ή επακόλουθες ζημιές ως αποτέλεσμα της κάτωθι παροχής εξοπλισμού από την Graco ή τον εφοδιασμό, την απόδοση ή τη χρήση οποιωνδήποτε προϊόντων ή άλλων αγαθών που πωλούνται στο παρόν, λόγω παραβίασης της σύμβασης, παραβίασης της εγγύησης ή αμέλειας της Graco, ή άλλως.

Πληροφορίες για την Graco

Για τις πλέον πρόσφατες πληροφορίες σχετικά με τα προϊόντα της Graco, επισκεφθείτε τη διεύθυνση www.graco.com.

Για πληροφορίες σχετικά με διπλώματα ευρεσιτεχνίας, ανατρέξτε στην τοποθεσία: www.graco.com/patents.

ΓΙΑ ΠΑΡΑΓΓΕΛΙΕΣ, επικοινωνήστε με τον διανομέα της Graco ή καλέστε στο 1-800-690-2894 για να εντοπίσετε τον πλησιέστερο διανομέα.

Το σύνολο των στοιχείων που περιέχονται στο παρόν έγγραφο υπό μορφή κειμένου και εικόνων αποτελούν τις πλέον πρόσφατες πληροφορίες σχετικά με τα προϊόντα μας κατά τη χρονική στιγμή της έκδοσης. Η Graco επιφυλάσσει του δικαιώματος να προβαίνει σε αλλαγές ανά πάσα στιγμή, χωρίς προειδοποίηση.

Μετάφραση των αρχικών οδηγιών. This manual contains Greek. MM 3A6588

Κεντρικά γραφεία Graco: Minneapolis
Διεθνή Γραφεία: Βέλγιο, Κίνα, Ιαπωνία, Κορέα

GRACO INC. AND SUBSIDIARIES • P.O. BOX 1441 • MINNEAPOLIS MN 55440-1441 • USA

Πνευματικά δικαιώματα 2019, Graco Inc. Όλες οι εγκαταστάσεις παραγωγής της Graco είναι πιστοποιημένες κατά το ISO 9001.

www.graco.com

Αναθεώρηση F, Σεπτέμβριος 2022