

Contractor PC 도장기 건

건축 도장 및 코팅용. 전문가만 이 장비를 사용할 수 있습니다.

3600 psi(24.8 MPa, 248 bar) 최대 작동 압력
추가 모델 정보는 2페이지를 참조하십시오.



중요 안전 지침

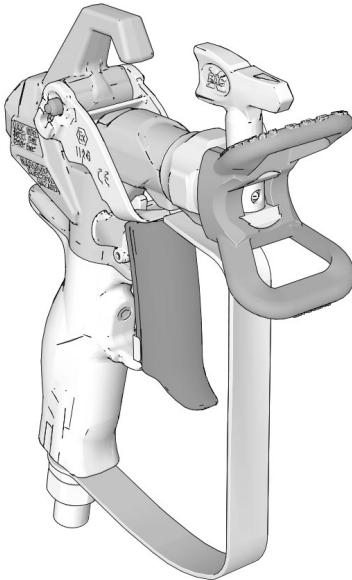
이 설명서의 모든 경고와 지침을 읽으십시오. 감압, 프라이밍 및 도장기 지침은 도장기 사용 설명서를 참조하십시오. 이 지침을 잘 보관해 두십시오.



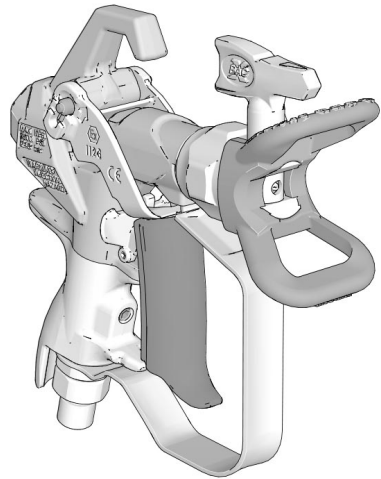
중요 의료 정보

건과 함께 제공되는 의료 관련 정보가 기입된 카드를 읽으십시오. 여기에는 의사를 위한 주입 부상 치료 정보가 기입되어 있습니다. 장비를 작동할 때는 이 카드를 지참하십시오.

Contractor PC Gun



Contractor PC Compact 건



t134244b



II 2 G Ex h IIA T6 Gb

PROVEN QUALITY. LEADING TECHNOLOGY.



목차

목차

모델	2
경고	3
접지	5
셋업	6
감압 절차	6
건 트리거 잠금장치	6
트리거 조정(Contractor PC 건만 해당)	7
건에 팁 및 팁 가드 설치	8
도장기에 건 연결	8
작동	9
도장기 정렬	9
분사	9
스프레이 팁 막힘 제거	9
청소	9
부품	10
팁과 가드	11
유지보수	12
필터 청소/교체	12
수리/교체	13
교체용 카트리지	13
핸들 정렬	14
기술 사양	15
캘리포니아 제안 65	15
Graco 표준 보증	16
Graco 정보	17

모델

Contractor PC 건 모델				
부품 번호	팁	가드	필터	언어 번역 포함
17Y042	LTX517	RAC X	60 메쉬	영어, 프랑스어, 스페인어
17Y043	LP517	RAC X	60 메쉬	영어, 프랑스어, 스페인어, 독일어
17Y044	LP517	RAC X	60 메쉬	영어, 중국어, 일본어, 한국어
17Y045	없음	RAC X	60 메쉬	영어, 프랑스어, 스페인어, 독일어
17Y470	FFLP210	RAC X	100 메쉬	영어, 프랑스어, 스페인어
826252	LTX517 + LP517	RAC X	60 메쉬	영어, 프랑스어, 스페인어
17Z644	LTX515	RAC X	60 메쉬	영어, 프랑스어, 스페인어
826291	LP517	RAC X	60 메쉬	영어, 프랑스어, 스페인어
Contractor PC Compact 건 모델				
19Y349	LTX517	RAC X	60 메쉬	영어, 프랑스어, 스페인어
19Y350	LP517	RAC X	60 메쉬	영어, 프랑스어, 스페인어, 독일어
19Y443	FFLP210	RAC X	100 메쉬	영어, 프랑스어, 스페인어, 독일어
826261	LTX517 + LP517	RACX	60 메쉬	영어, 프랑스어, 스페인어

경고

다음 경고는 이 장비의 설정, 사용, 접지, 유지보수, 수리에 대한 것입니다. 느낌표 기호는 일반적인 경고를 나타내며 위험 기호는 각 절차에 대한 위험을 의미합니다. 설명서 본문이나 경고 라벨에 이러한 기호가 나타나면 해당 경고를 다시 참조하십시오. 이 섹션에서 다루지 않은 제품별 위험 기호 및 경고가 해당되는 경우 본 설명서 본문에 나올 수 있습니다.

! 경고



피부 주입 위험



건, 호스 누출 또는 파열된 구성품의 고압 유체가 피부를 관통할 수 있습니다. 이는 단순한 외상으로 보일 수도 있지만 절단을 초래할 수 있는 심각한 부상입니다. **즉시 병원에 가서 치료를 받아야 합니다.**



- 팁 가드와 트리거 가드가 설치되지 않은 상태에서는 분무하지 마십시오.



- 분무하지 않을 때는 방아쇠 잠금장치를 잠그십시오.



- 건이 다른 사람 또는 신체의 일부를 향하지 않도록 하십시오.



- 도장기 팁 위에 손을 놓지 마십시오.



- 손, 신체, 장갑 또는 형검으로 누출되는 유체를 막지 마십시오.



- 스프레이를 멈추고 장비를 청소, 점검 또는 정비하기 전에 **감압 절차**를 수행하십시오.



- 장비를 작동하기 전에 모든 유체 연결부를 단단히 조이십시오.



- 호스와 커플링은 매일 점검하십시오. 마모되었거나 손상된 부품은 즉시 교체하십시오.



화재 및 폭발 위험



솔벤트 및 페인트 가스와 같이 **작업 구역**에서 발생하는 가연성 가스는 발화하거나 폭발할 수 있습니다. 장비 내부를 통과해 흐르는 페인트나 용제는 정전기 스파크를 유발할 수 있습니다. 화재 및 폭발을 방지하려면:



- 환기가 잘 되는 곳에서 장비를 사용하십시오.



- 파일릿 등, 담배, 휴대용 전기 램프, 플라스틱 깔개(정전기 스파크 위험) 등 발화 가능성이 있는 물질을 모두 치우십시오.



- 작업 구역의 모든 장비를 접지합니다. **접지 지침**을 참조하십시오.

- 용제를 고압으로 스프레이하거나 세척하지 않습니다.

- 작업 구역에 솔벤트, 형검 및 가솔린을 포함한 잔해물이 없도록 유지하십시오.

- 가연성 연기가 있는 곳에서는 전원 코드를 끼우거나 빼지 말고 등을 켜거나 끄지 마십시오.

- 반드시 접지된 호스를 사용하십시오.
- 통 안으로 트리거할 때는 접지된 통의 측면에 건을 단단히 고정시키십시오. 정전기 방지 또는 전도성이 아닐 경우 통 라이너를 사용하지 마십시오.

- 정전기 스파크가 일어나거나 감전을 느낄 경우 **즉시 작동을 중지하십시오**. 문제를 찾아 해결 때까지 장비를 사용하지 마십시오.

- 작업 구역에 소화기를 비치하십시오.

! 경고



장비 오용 위험

장비를 잘못 사용하면 중상을 입거나 사망에 이를 수 있습니다.

- 도장 시에는 항상 적절한 장갑, 호흡용보호구, 마스크를 착용하십시오.
- 어린이 주변에서 작동하거나 분무하지 마십시오. 항상 장비 주변에 어린이가 없도록 하십시오.
- 몸을 지나치게 뻗거나 불안정한 지지대 위에서 있지 마십시오. 항상 안정된 발 디딤과 균형을 유지하십시오.
- 작업 중에 반드시 주의를 기울여야 합니다.
- 피곤한 상태 또는 약물이나 술을 마신 상태로 장치를 작동하지 마십시오.
- 호스를 꼬거나 과도하게 구부리지 마십시오.
- Graco가 지정한 사양을 벗어난 온도나 압력에 호스를 노출하지 마십시오.
- 호스를 사용해서 장비를 끌어당기거나 들어 올리지 마십시오.
- 25 ft보다 짧은 호스로 분사하지 마십시오.
- 장비를 변형하거나 개조하지 마십시오. 개조하거나 수정하면 대리점의 승인이 무효화되고 안전에 위험할 수 있습니다.
- 모든 장비는 사용하는 환경에 맞는 등급을 갖고 승인되었는지 확인하십시오.



가압된 알루미늄 부품의 위험

가압 장비의 알루미늄과 호환되지 않는 유체를 사용하면 심각한 화학 반응이 발생하여 장비가 파손될 수 있습니다. 이 경고를 준수하지 않으면 사망, 심각한 부상 또는 재산 손실을 초래할 수 있습니다.

- 1,1,1-트리클로로에탄과 염화 메틸렌, 기타 할로겐화 하이드로카본 솔벤트 혹은 솔벤트 등을 포함하는 유체는 사용하지 마십시오.
- 염소 표백제를 사용하지 마십시오.
- 알루미늄과 반응할 수 있는 화학물질을 함유한 다른 많은 유체가 있습니다. 재료 공급업체에 문의하여 호환성을 확인하십시오.






개인 보호 장비

작업 구역에서는 눈 부상, 청각 손실, 독성 연기의 흡입 및 화상을 포함한 심각한 부상을 방지할 수 있도록 적절한 보호 장비를 착용하십시오. 이러한 보호 장비는 다음이 포함되며 이에 국한되지 않습니다.

- 보안경 및 청각 보호대.
- 유체 및 솔벤트 제조업체의 권장에 따른 마스크, 보호복, 장갑.

접지

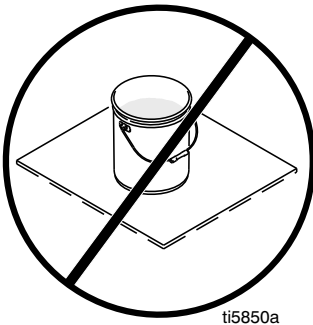
				
--	---	---	--	--

이 장비는 정전기 스파크의 위험을 줄이도록 접지되어야 합니다. 정전기 스파크는 연기를 발생시켜 접화되거나 폭발할 수 있습니다. 접지는 전류가 빠져나가는 경로를 제공합니다.

스프레이 건: 적절하게 접지된 유체 호스 및 펌프에 연결하여 접지합니다.

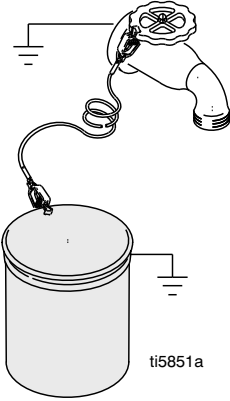
유체 공급 용기: 해당 지역 규정을 따르십시오.

세척할 때 사용되는 솔벤트 통: 해당 지역 규정을 따르십시오. 접지된 표면에 놓이는 전도성 금속통만 사용하십시오. 종이 또는 마분지 같이 접지를 방해하는 비전도성 표면 위에 통을 놓으면 안됩니다.

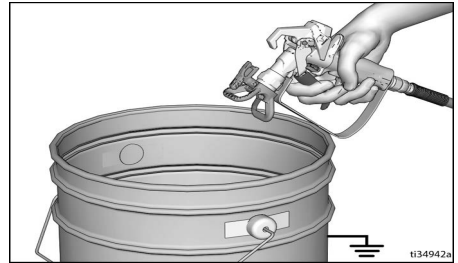


유체 호스: 접지의 연속성을 보장할 수 있도록 전기적으로 전도성 있는 호스만을 사용하고, 결합된 호스의 최대 길이는 500 ft. (150 m)를 유지하십시오. 호스의 전기 저항을 확인하십시오. 접지에 대한 총 저항이 29메그옴을 초과하면 호스를 즉시 교체하십시오.

접지 금속 통: 접지선의 한쪽 끝을 통해 고정하고 다른 쪽 끝은 물 파이프와 같은 접지부에 고정하여 접지선을 통해 연결합니다.



접지 연속성 유지: 세척하거나 감압할 때 접지된 금속 통의 측면 부분에 건의 금속 부분을 확실히 고정한 다음 건을 격발합니다.



셋업

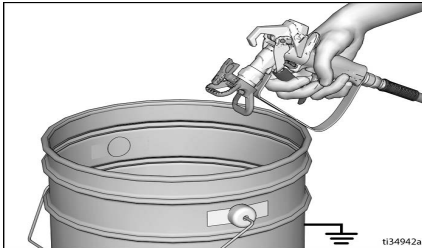
감압 절차



이 기호가 나타날 때마다 감압 절차를 실시하십시오.

수동으로 감압할 때까지 이 장비는 가압 상태를 유지합니다. 피부 주입 또는 유체 튀김과 같은 가압된 유체로 인한 심각한 부상을 방지하는 데 도움을 주기 위해 도장기가 정지될 때마다, 그리고 도장기를 청소하거나 점검하기 전, 장비를 정비하기 전에 **감압 절차**를 실시하십시오.

1. 도장기를 끕니다.
2. 트리거 잠금장치를 잠그십시오. 도장기가 정지될 때 항상 트리거 잠금장치를 잠가 건이 우발적으로 트리거되지 않도록 합니다.
3. 압력 제어장치 노브를 최저 설정으로 돌립니다.
4. 드레인 튜브를 폐기물 통 안에 넣은 후 프라임/도장기 밸브를 프라임 위치(드레인)에 놓고 감압합니다.
5. 건을 통에 단단히 고정합니다. 건을 통 안으로 향합니다. 방아쇠 안전장치를 풀고 건을 트리거하여 감압합니다.



6. 트리거 잠금장치를 잠그십시오.

7. 도장기 팁 또는 호스가 막혔거나 완전히 감압되지 않았다고 의심되는 경우.
 - a. 팁 가드 고정 너트 또는 호스 엔드 커플링을 매우 천천히 풀어 서서히 감압하십시오.
 - b. 너트 또는 커플링을 완전히 푸십시오.
 - c. 에어리스 호스 또는 도장기 팁 막힘을 제거하십시오. **스프레이 팁 막힘 제거**, 9 페이지를 참조하십시오.

건 트리거 잠금장치

건이 사용되지 않을 때 부상을 방지하려면 장비가 정지되거나 사용하지 않을 때는 건의 트리거를 항상 잠금 상태에 두십시오.				

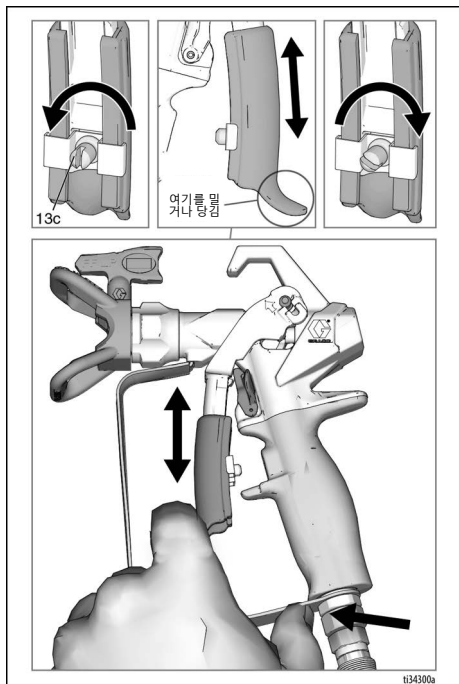


트리거 조정(Contractor PC 건만 해당)

트리거는 사용자 선호에 따라 다양한 길이로 조정할 수 있습니다.

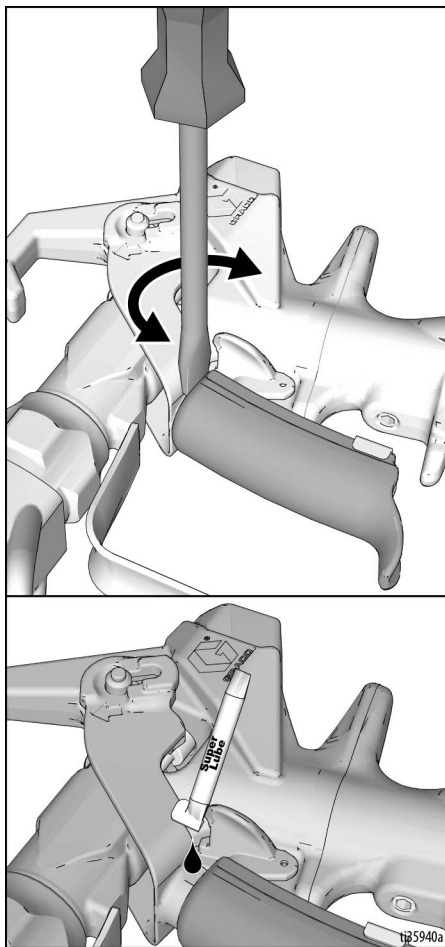
1. 감압하십시오. 감압 절차, 6 페이지를 참조하십시오.
2. 조정 노브(13c)를 풀습니다. 손으로 노브(13c)를 풀 수 없는 경우 플랫 블레이드 스크류 드라이버 또는 코인을 사용하십시오. 한 바퀴를 완전히 돌려 조정 노브를 풀습니다. 세 바퀴를 모두 돌리면 조정 노브가 떨어질 수 있습니다.
3. 트리거(13b) 끝을 잡고 원하는 위치로 밀어줍니다.

참고: 조정할 때는 그림에 표시된 위치에서 트리거를 잡습니다.



4. 조정 노브(13c)를 단단히 조입니다.

참고: 트리거를 밀기가 너무 어려운 경우, 일자 드라이버를 이용하여 아래로 밀어낸 후 드러난 위치에 그리스를 바르십시오.

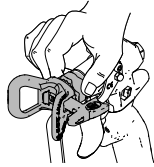


건에 팁 및 팁 가드 설치



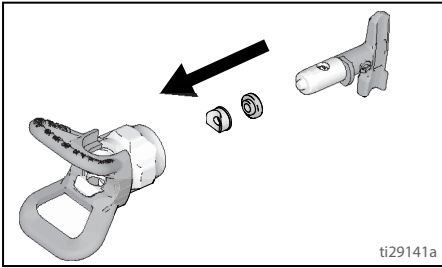
아니요

예



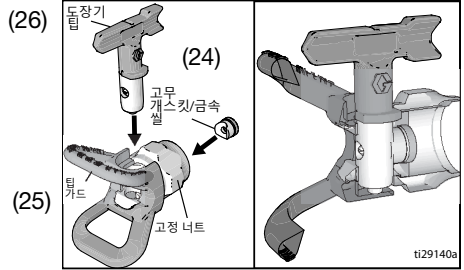
스프레이 팁 누출을 방지하려면 스프레이 팁 및 팁 가드가 올바르게 설치되어 있는지 확인합니다.

1. 감압하십시오. **감압 절차**, 6 페이지를 참조하십시오. 트리거 잠금장치(15)를 잠급니다.
2. 도장기 팁(26)을 사용하여 개스킷과 씰(24)을 팁 가드(25)에서 정렬합니다.



3. 가드(25)에 팁(26)을 삽입합니다.

4. 도장기 팁과 팁 가드 부품을 아래의 순서대로 조립했는지 확인합니다.



5. 가드(25)를 건(1) 끝에 설치합니다. 고정 너트를 손으로 조입니다.

도장기에 건 연결

도장기를 끄고 전원에서 플러그를 뽑으십시오. 프라이밍 및 도장기 지침은 도장기 사용 설명서를 참조하십시오.

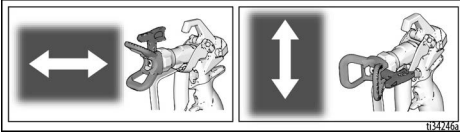
1. 공급 호스를 도장기 유체 배출구에 연결합니다.
2. 공급 호스의 다른 끝을 건 스위블(7)에 연결합니다. 2개의 렌치(스위블(7)에 1개, 호스에 1개)를 사용하여 모든 연결부를 확실하게 조입니다.
3. 프라이밍 지침은 도장기 사용 설명서를 참조하십시오.

작동



도장기 정렬

1. 감압하십시오. **감압 절차**, 6 페이지를 참조하십시오. 트리거 잠금장치(15)를 잠급니다.
2. 가드(25) 고정 너트를 풉니다.
3. 수평 패턴으로 분사하려면 가드(25)를 수평으로 정렬하고 수직 패턴으로 하려면 수직으로 정렬합니다.



4. 원하는 설정으로 조정된 후 가드(25) 고정 너트를 손으로 조입니다.

분사

1. 트리거 잠금장치(15)를 풉니다.
2. 화살표 모양의 팁(26)이 앞쪽(분사)을 향하는지 확인합니다.
3. 건을 표면에서 약 12인치(304mm) 떨어뜨려 수직으로 잡습니다. 먼저 건을 이동한 다음 건 트리거(13)를 당겨서 테스트 패턴으로 분사해 봅니다.
4. 균일하게 도장될 때까지 천천히 펌프 압력을 높입니다(자세한 정보는 도장기 사용 설명서 참조).

스프레이 팁 막힘 제거

입자나 잔해로 도장기 팁이 막힐 경우 이 건은 도장기를 분해하지 않고 쉽고 빠르게 입자를 제거하는 가역 도장기 팁으로 설계되었습니다.

1. 트리거 잠금장치(15)를 잠급니다. 도장기 팁(26)을 이물 제거 위치로 돌립니다. 트리거 잠금장치(15)를 풉니다. 클로거 청소를 위해 폐기 영역에 건을 트리거합니다.

참고: 이물 제거 위치로 돌릴 때 스프레이 팁(26)이 잘 회전되지 않으면 **감압 절차**, 6 페이지(페이지)를 실시한 후 프라임/스프레이 밸브를 스프레이 위치로 돌리고 1단계를 반복합니다.

2. 트리거 잠금장치(15)를 잠급니다. 도장기 팁(26)을 다시 분사 위치로 돌립니다. 트리거 잠금장치(15)를 풀고 계속 분사하십시오.

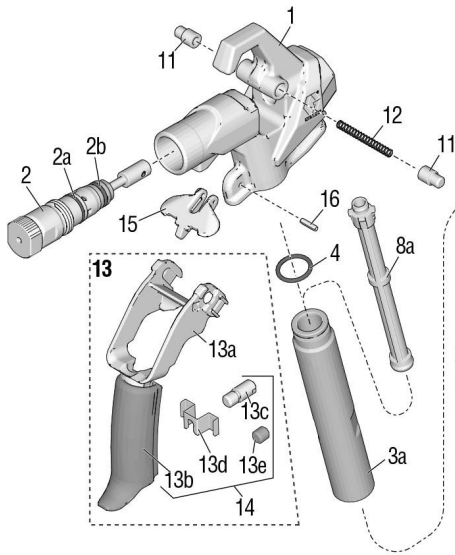
청소

각 작업을 끝낸 후에는 건을 세척하고 필터를 청소하고(12 페이지 **필터 청소/교체**) 외부의 페인트를 닦아냅니다. 건조한 장소에 보관합니다. 세척 지침은 도장기 설명서를 참조하십시오. 건이나 부품을 물 또는 용제 세척액에 담그지 마십시오.

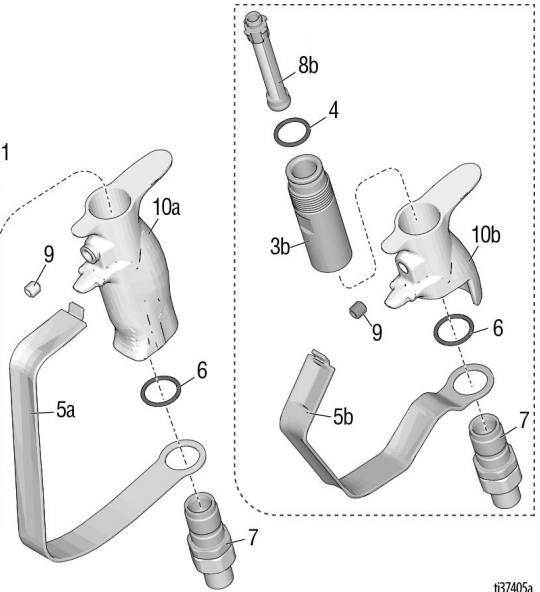
주의

건 부품이 손상되지 않도록 하려면 건이나 부품(팁 제외)을 물이나 세척액에 담그지 마십시오. 염화 메틸렌이 포함된 세척액에 건을 사용해서는 **안 됩니다**.

Contractor PC



Contractor PC Compact

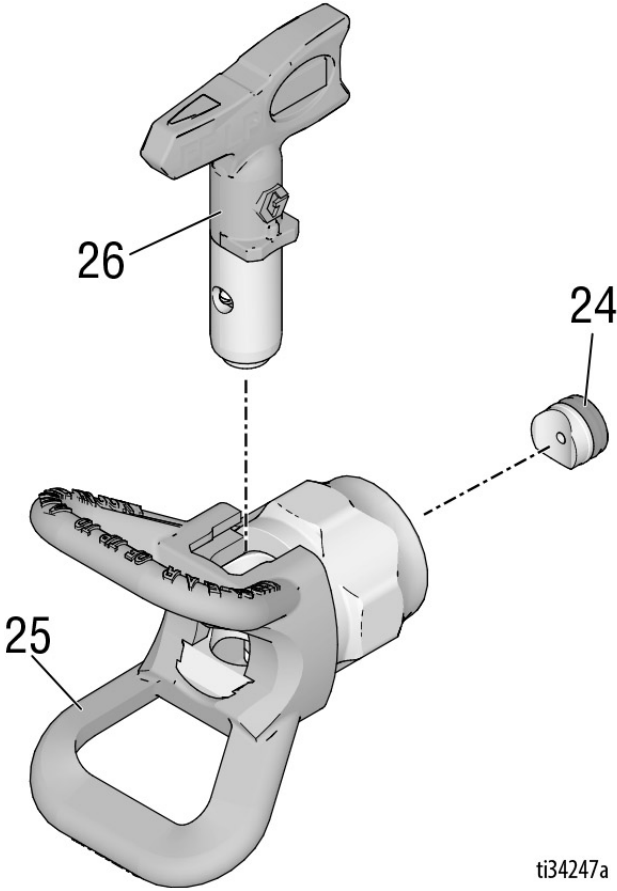


137405a

참조 부품	설명	수량	참조 부품	설명	수량
1	17X496 하우징, 어셈블리 15, 16 포함	1	11	17V288 핀, 트리거	2
2	17Y297 키트, 수리, 카트리지, 2a, 2b 포함	1	12	17V766 스프링, 압축	1
2a	17W752 패킹, O-링	1	13	17Y466 트리거, Contractor PC, 어셈블리에는 11, 12, 13a, 13b, 13c, 13d 포함	1
2b	16H931 패킹, O-링	1		19Y440 트리거, Compact, 어셈블리에는 11, 12, 13a, 13b, 13e 포함	1
3a	17T073 튜브, 핸들, Contractor PC	1	13a	트리거, 상단	1
3b	19Y272 튜브, 핸들, Compact	1	13b	트리거, 하단	1
4	120776 패킹, O-링	1	13c	노브, 조정	1
5a	17V395 가드, 트리거, Contractor PC	1	13d	클립, 트리거	1
5b	19Y270 가드, 트리거, Compact	1	13e	나사, 세트	1
6	120733 O-링, 우레탄, 투명	1	14	17Z690 트리거, Contractor PC, 수리에는 13b, 13c, 13d 포함	1
7	288811 스위블, 어셈블리, 건	1		19Y512 트리거, Compact, 수리에는 13b, 13e 포함	1
8a	287032 펠터, 건, Contractor PC	1	15	17V767 잠금장치, 트리거	1
	287033 100 메쉬		16	17Y024 핀, 스프링	1
	287034 60 메쉬 및 100 메쉬 콤보		20	119799 브러시, 청소(표시되지 않음)	1
8b	19Y355 60 메쉬	1	21▲	222385 카드, 의료 경고(표시 안 됨)	1
	19Y356 100 메쉬				
	19Y358 60 메쉬 및 100 메쉬 콤보				
9	17Y226 나사, 세트	1			
10a	17T030 핸들, 건, Contractor PC	1			
10b	19Y376 핸들, 건, Compact	1			

▲ 교체 안전 라벨, 태그 및 카드는 무료로 제공됩니다.

팁과 가드



ti34247a

참조 부품	설명	수량	참조 부품	설명	수량
24	246453 OneSeal™, RAC X(5 팩)	1		모델: 17Y043, 17Y044,	
	248936 키트, 용제, RAC X	1		826252, 19Y350, 826261,	
	17P501 OneSeal™, FFLP, LP(5팩)	1		826291	
	17P502 키트, 용제, FFLP, LP	1	FFLP210	팁, 도장기, 210 FFLP	1
25	246215 가드, RAC X	1		모델: 17Y470, 19Y443	
26†	팁, 스프레이	1			
	LTX517	1			
	팁, 도장기 517, RAC X				
	모델: 17Y042, 826252,				
	19Y349, 826261				
	LTX515	1			
	팁, 도장기 515, RAC X				
	모델: 17Z644				
	LP517	1			
	팁, 도장기 517, LP				

† 제공되는 모든 팁 크기의 목록은 지역 대리점에 문의하거나 www.graco.com에서 확인하십시오.

유지보수

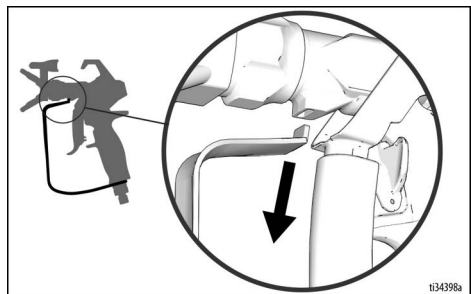


피부 주입으로 인한 심각한 부상을 방지하려면 건에 대한 유지보수를 수행하기 전에 감압 절차를 따르십시오.

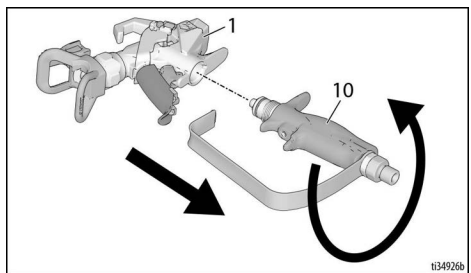
필터 청소/교체

막힌 필터는 건 성능을 저하시킵니다. 사용 후에는 항상 필터를 청소하십시오.

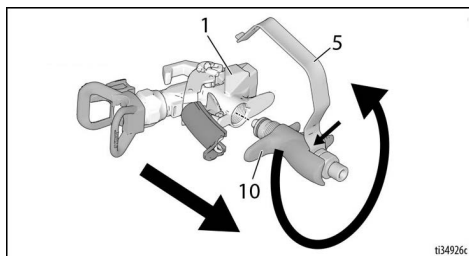
1. 감압하십시오. 감압 절차, 6 페이지 페이지를 참조하십시오.
2. 스위블(7)의 건에서 유체 호스를 분리합니다.
3. 그림과 같이 하우징(1)에서 트리거 가드(5)를 분리하십시오.



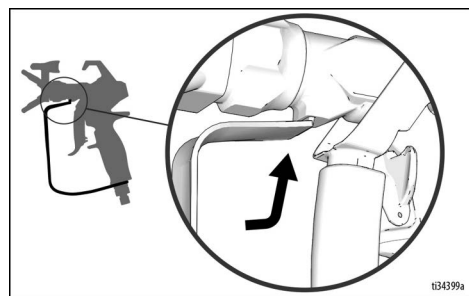
4. 트리거 잠금장치(15)를 잠급니다.
5. **Contractor PC**: 하우징(1)에서 핸들(10)의 나사를 풀습니다.



Contractor PC Compact: 가드(5)를 사용하여 하우징(1)에서 핸들(10)의 나사를 풉니다.



6. 핸들 상단(10)으로 필터(8)를 분리합니다.
7. 필터(8)를 청소합니다. 부드러운 브러시로 과도한 오물을 제거합니다.
8. 필터 메쉬에 손상된 부분이 없는지 필터(8)를 검사합니다. 필터 메쉬에 구멍이나 공동이 있을 경우 필터를 교체하십시오.
9. 핸들 튜브(3)에 손상된 부분이 있는지 검사합니다. 부식되었거나 작은 자국들이 있는 경우 교체하고 재료가 알루미늄과 호환되는지 확인하십시오.
10. O-링(4)을 검사하고 필요하면 교체합니다.
11. 깨끗한 필터(8)를 핸들(10) 안에 넣습니다.
12. 핸들(10)을 하우징(1)에 다시 부착하고 단단히 조입니다.
13. 트리거 잠금장치(15)를 풉니다.
14. 그림과 같이 트리거 가드(5)를 하우징(1)의 슬롯에 다시 연결합니다.



15. 트리거 잠금장치를 잠급니다.

수리/교체

--	--	--	--	--

피부 주입으로 인한 심각한 부상을 방지하려면 건을 수리하기 전에 감압 절차를 따르십시오.

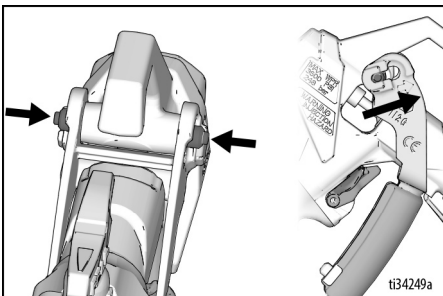
교체용 카트리지

어셈블리가 새거나 도장 성능이 떨어지며 건을 플라싱해도 해결되지 않을 경우 카트리지를 교체하십시오.

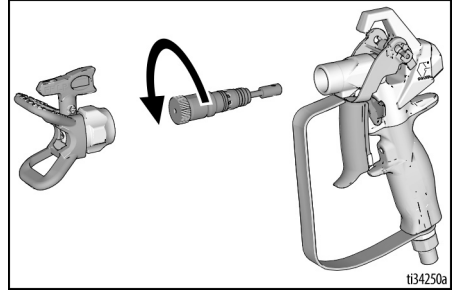
1. 감압하십시오. **감압 절차**, 6 페이지를 참조하십시오.
2. 트리거 잠금장치(15)를 잠급니다.
3. 탭(26)과 가드(25)를 건(1)에서 분리합니다.
4. 트리거 잠금장치(15)를 풉니다.
5. 2개의 핀(11)을 누르고 트리거 어셈블리(13)를 그림과 같이 수리 위치로 당깁니다.

주의

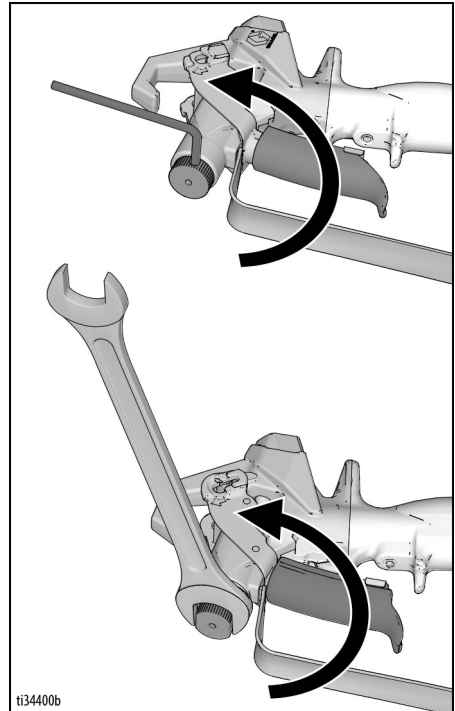
트리거 어셈블리(13)가 수리 위치에 있지 않은 경우에는 카트리지를 제거하려고 시도하지 마십시오. --- 카트리지는 나오지 않습니다. 카트리지가 부분적으로 제거되어 있으면 건이 적절하게 작동하지 않습니다.



6. 건(1) 앞쪽의 카트리지(2) 나사를 풉니다.



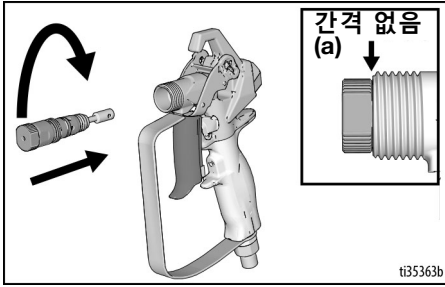
참고: 손으로 분리하기가 너무 어려운 경우 1/8" 알렌 렌치 또는 5/8 렌치(카트리지에 평평한 부분이 있는 경우)를 사용해서 그림과 같이 떼어냅니다.



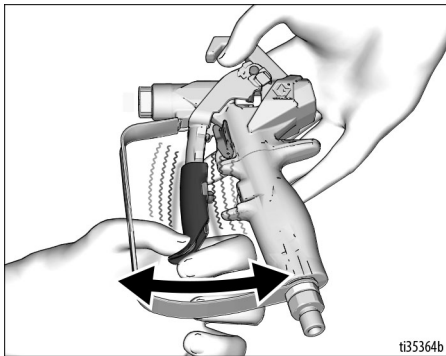
7. 부드러운 브러시로 건의 내부 통로를 청소합니다.

수리/교체

8. 새 카트리지(2)를 건에 설치하고 150 in-lbs (17.0 N-m)의 토크로 조이십시오. 아래의 표시된 영역(a)에는 틈이 없어야 합니다.



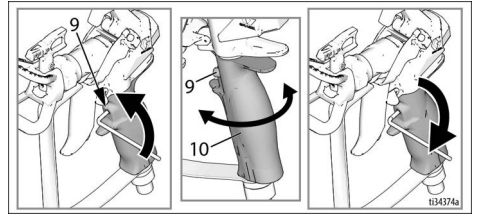
9. 트리거 어셈블리(13)를 분사 위치로 누릅니다. 트리거 어셈블리(13)가 완전히 체결되면 푸시 핀(11)을 정상 위치에 다시 끼웁니다. 트리거 어셈블리(13)가 앞뒤로 움직일 수 있는지 확인하여 카트리지가 올바르게 설치되었는지 확인합니다.



핸들 정렬

단단히 조여진 상태에서 핸들이 더 이상 하우스와 일치하지 않으면 핸들을 정렬합니다.

1. 감압하십시오. 감압 절차를 6 페이지를 참조하십시오. 트리거 잠금장치(15)를 잠급니다.
2. 핸들(10)을 단단히 조입니다.
3. 1/8" 육각 렌치를 사용해서 세트 나사(9)를 풉니다.
4. 핸들(10)을 돌려 하우스(1)에 맞게 정렬합니다.
5. 세트 스크류(9)를 단단히 조입니다.



참고: 카트리지가 올바르게 설치되지 않은 경우에는 건을 작동하지 마십시오.

10. 팁(26)과 가드(25)를 다시 설치합니다.

기술 사양

최대 작동 압력	3600 psi (248 bar, 24.8 MPa)	
유체 구멍 크기	0.120 인치 (3.05 mm)	
흡입구	1/4 NPSM 스위블	
최대 작동 온도	49°C(120°F)	
습식 부품	스테인리스강, 알루미늄, 탄화 텅스텐, 내용제성 탄소중합체, UHMwpE, 아세탈	
무게		
건	팁과 가드 미포함	팁과 가드 포함
건축도장	21.2 oz (601 g)	23.8 oz (675 g)
Contractor PC - A	17.4 oz (493 g)	20.0 oz (567 g)
Contractor PC - B	18.8 oz (533 g)	21.4 oz (607 g)
Contractor PC Compact	16.1 oz (456 g)	18.7 oz (530 g)
소음 수준*		
음력	87 dBa	
음압	78 dBa	
*수성 페인트를 분사하는 동안 1m(3.1피트)에서 측정. 비중 1.36, 3000 psi(207 bar, 20.7 MPa)에서 517 팁을 포함(ISO 3744에 따름)		

캘리포니아 제안 65

캘리포니아 거주자

⚠ 경고: 암 및 생식 기능에 유해 - www.P65warnings.ca.gov.

번역 설명서

3A6289	스페인어	3A6303	라트비아어
3A6290	프랑스어	3A6304	리투아니아어
3A6291	네덜란드어	3A6305	폴란드어
3A6292	이탈리아어	3A6306	헝가리어
3A6293	터키어	3A6307	체코어
3A6294	그리스어	3A6308	슬로바키아어
3A6295	크로아티아어	3A6309	슬로베니아어
3A6296	포르투갈어	3A6310	루마니아어
3A6297	덴마크어	3A6311	불가리아어
3A6298	핀란드어	3A6312	중국어
3A6299	스웨덴어	3A6313	일본어
3A6300	노르웨이어	3A6314	한국어
3A6301	러시아어	3A6318	독일어
3A6302	에스토니아어	3A7498	힌디어
		3A7499	인도네시아어

번역된 설명서는 대리점이나 www.graco.com을 통해 요청할 수 있습니다.

Graco 표준 보증

Graco 표준 보증

Graco 공인 대리점에서 원 구매자에게 판매한 날짜를 기준으로 Graco는 이 문서에서 언급한 모든 Graco 장비의 재료나 제작상에 결함이 없음을 보증합니다. Graco가 지정한 확장, 제한 또는 특수 보증의 경우를 제외하고, 판매일로부터 열두 달 동안 Graco는 결함으로 판단되는 모든 부품을 수리 또는 교체할 것을 보증합니다. 본 보증은 장비가 Graco에서 서면으로 제공하는 권장 사항에 따라 장비를 설치, 작동 및 유지보수할 때에만 적용됩니다.

장비 사용에 따른 일반적인 마모나 잘못된 설치, 오용, 마모, 부식, 부적절한 유지보수, 부주의, 사고, 개조 또는 Graco 구성품이 아닌 부품으로 교체해서 일어나는 고장, 파손 또는 마모에는 본 보증 내용이 적용되지 않으며, Graco는 이에 대한 책임을 지지 않습니다. 또한 Graco가 공급하지 않는 구성품, 부속품, 장비 또는 자재의 사용에 따른 비호환성 문제나 Graco가 공급하지 않는 구성품, 액세서리, 장비 또는 자재 등의 부적절한 설계, 제조, 설치, 작동 또는 유지 보수로 인해 야기되는 고장, 파손 또는 마모에 대해서도 책임지지 않습니다.

본 보증은 결함이 있다고 하는 장비를 공인 Graco 대리점으로 선납 반품하여 언급한 결함이 확인된 경우에만 적용됩니다. 주장한 결함이 확인되면 Graco는 결함 부품을 무료로 수리하거나 교체합니다. 해당 장비는 배송비를 선납한 상태로 원래 구매자에게 반송됩니다. 장비 검사에서 재료나 제조 기술상에 어떠한 결함도 발견되지 않으면 합리적인 비용으로 수리가 이루어지며, 그 비용에는 부품비, 인건비, 배송비가 포함될 수 있습니다.

본 제한적 보증은 상품성에 대한 보증 또는 특정 목적의 적합성에 대한 보증을 포함하나 이에 국한되지 않으며 기타 모든 명시적 혹은 암시적 보증을 대신합니다.

보증 위반에 대한 Graco의 유일한 책임과 구매자의 유일한 구제책은 위에 명시된 대로 따릅니다. 구매자는 다른 구제책(이윤 손실, 매출 손실, 인원 부상, 재산 손상에 대한 우발적 또는 결과적 손해나 다른 모든 우발적 또는 결과적 손실이 포함되나 여기에 제한되지 않음)을 사용할 수 없음에 동의합니다. 보증의 위반에 대한 모든 행동은 판매일로부터 2년 이내에 취해져야 합니다.

Graco는 판매되었으나 Graco가 제조하지 않은 액세서리, 장비, 재료 또는 구성품과 관련하여 어떠한 보증도 하지 않으며 상품성 및 특정 목적의 적합성을 명시적으로 보증하지 않습니다. 판매되었으나 Graco가 제조하지 않은 품목(예: 전기 모터, 스위치, 호스 등)에는 해당 제조업체의 보증이 적용됩니다. Graco는 구매자에게 본 보증 위반에 대한 청구 시 합리적인 지원을 제공합니다.

Graco의 계약 위반, 보증 위반 또는 부주의에 의한 것인지 여부에 관계없이 Graco는 어떠한 경우에도 본 계약에 따라 Graco가 공급하는 장비 때문에 혹은 판매된 제품의 설치, 성능 또는 사용으로 인해 발생하는 간접적, 부수적, 파생적 또는 특별한 손해에 대해 책임지지 않습니다.

Graco 정보

Graco 제품에 대한 최신 정보는 다음 페이지를 참조하십시오. <http://www.graco.com/kr/ko.html>

특히 정보는 www.graco.com/patents를 방문하십시오.

주문하시려면, Graco 대리점에 연락하거나 1-800-690-2894으로 전화하여 가장 가까운 대리점을 찾으십시오.

본 문서에 포함된 모든 문서상 도면상 내용은 이 문서 발행 당시의 가능한 가장 최근의 제품 정보를 반영하는 것입니다. Graco는 언제든지 예고 없이 변경할 수 있는 권리를 보유합니다.

원본 설명서의 번역본. This manual contains Korean. MM 3A6285

Graco 본사: Minneapolis

해외 영업소: 벨기에, 중국, 일본, 한국

GRACO INC. AND SUBSIDIARIES • P.O. BOX 1441 • MINNEAPOLIS MN 55440-1441 • USA

Copyright 2018, Graco Inc. 모든 Graco 제조 사업장은 ISO 9001에 등록되어 있습니다.

www.graco.com

개정판 M, 2023년 04월