

Razpršilne pištrole Contractor PC

3A6309M

SL

Za nanašanje arhitekturnih barv in premazov. Samo za strokovno uporabo.

24,8 MPa, 248 bar (3600 psi) – najvišji delovni tlak

Za dodatne informacije o modelu glejte stran 2.



Pomembna varnostna navodila

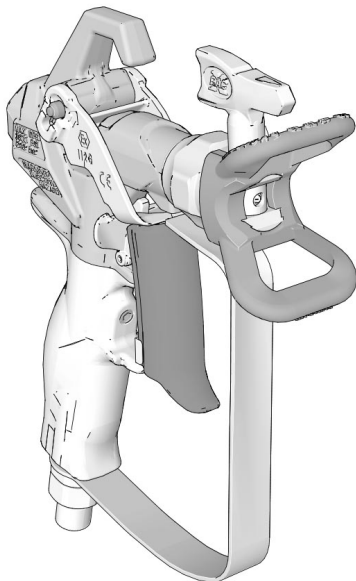
Preberite vsa opozorila in navodila v tem priročniku. Za navodila za sproščanje tlaka, pripravljanje in pršenje glejte priročnik razpršilca. Shranite ta navodila.



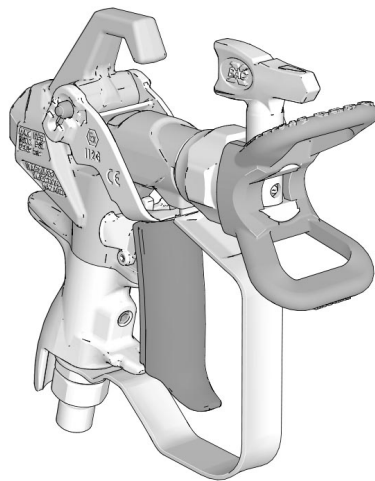
Pomembne zdravstvene informacije

Preberite kartico z zdravstvenim opozorilom, ki je priložena pištoli. Vsebuje informacije za zdravnika o zdravljenju poškodb zaradi brizganja. Pri upravljanju opreme jo imejte pri sebi.

Pištola Contractor PC



Pištola Contractor PC Compact



ti34244b



II 2 G Ex h IIA T6 Gb

PROVEN QUALITY. LEADING TECHNOLOGY.

UK
CA



Vsebina

Modeli	2
Opozorila	3
Ozemljitev	5
Priprava	6
Postopek za sprostitev tlaka	6
Zapora sprožilca pištole	6
Nastavitev sprožilca (samo za pištolo Contractor PC)	7
Nameščanje konice in varovala konice na pištolo	8
Priključevanje pištole na pršilnik	8
Delovanje	9
Naravnavanje pršenja	9
Pršenje	9
Odpravljanje zamašitve pršilne konice	9
Čiščenje	9
Deli	10
Konica in varovalo	11
Vzdrževanje	12
Čiščenje/zamenjava filtra	12
Popravilo/zamenjava	13
Zamenjava kartuše	13
Naravnavanje ročaja	14
Tehnične specifikacije	15
Predlog zakona zvezne države Kalifornija št. 65	15
Standardna garancija podjetja Graco	16
Informacije o podjetju Graco	17

Modeli

Modeli pištol Contractor PC				
St. dela	Konica(-e)	Varovalo	Filter	Priloženi so prevodi v naslednjih jezikih
17Y042	LTX517	RAC X	Mrežica 60	angleščina, francoščina, španščina
17Y043	LP517	RAC X	Mrežica 60	angleščina, francoščina, španščina, nemščina
17Y044	LP517	RAC X	Mrežica 60	angleščina, kitajščina, japonščina, korejščina
17Y045	Brez	RAC X	Mrežica 60	angleščina, francoščina, španščina, nemščina
17Y470	FFLP210	RAC X	Mrežica 100	angleščina, francoščina, španščina
826252	LTX517 + LP517	RAC X	Mrežica 60	angleščina, francoščina, španščina
17Z644	LTX515	RAC X	Mrežica 60	angleščina, francoščina, španščina
826291	LP517	RAC X	Mrežica 60	angleščina, francoščina, španščina
Modeli pištrole Contractor PC Compact				
19Y349	LTX517	RAC X	Mrežica 60	angleščina, francoščina, španščina
19Y350	LP517	RAC X	Mrežica 60	angleščina, francoščina, španščina, nemščina
19Y443	FFLP210	RAC X	Mrežica 100	angleščina, francoščina, španščina, nemščina
826261	LTX517 + LP517	RACX	Mrežica 60	angleščina, francoščina, španščina

Opozorila

V nadaljevanju navedena opozorila so namenjena pripravi, uporabi, ozemljitvi, vzdrževanju in popravilu opreme. Klicaj predstavlja splošna opozorila, simbol za nevarnost pa opozarja na nevarnost pri določenem postopku. Ko se ti simboli pojavijo v besedilu priročnika ali na opozorilnih nalepkah, preberite ta opozorila. Opozorila in simboli za nevarnost, povezani z izdelkom, ki niso obravnavani tukaj, se lahko pojavljajo v besedilu priročnika, kjer je to potrebno.

OPOZORILO



NEVARNOST INJICIRANJA SKOZI KOŽO

Tekočina pod visokim tlakom iz pištote, puščajoče cevi ali počene komponente lahko prebije kožo. Morda bo videti le kot ureznina, a gre za hudo poškodbo, ki lahko vodi do amputacije. **Takoj poiščite zdravniško pomoč.**



- Ne pršite brez nameščenega varovala konice in varovala sprožilca.
- Ko ne pršite, aktivirajte zaklep sprožilca.
- Pištote ne usmerjajte v nikogar oziroma v noben del telesa.
- Roke ne postavljajte pred pršilno konico.
- Puščanja ne zaustavljajte ali preusmerjajte z roko, telesom, rokavico ali krpo.
- Ko prenehate s pršenjem in pred čiščenjem, pregledovanjem ali servisiranjem opreme upoštevajte **postopek za sprostitvev tlaka** v tem priročniku.
- Pred delom z opremo privijte vse priključke za tekočino.
- Vsak dan preverite cevi in sklopitve. Obrabljene ali poškodovane dele takoj zamenjajte.



NEVARNOST POŽARA IN EKSPLOZIJE

Vnetljivi hlapci, kot so hlapci topil in barve na **delovnem območju**, se lahko vžgejo ali eksplodirajo. Barva ali topilo, ki teče skozi opremo, lahko povzroči statično iskrenje. Za lažje preprečevanje požara in eksplozije:



- Uporabljajte opremo le na dobro prezračеноm območju.
- Odstranite vse vire vžiga, kot so pilotski plameni, cigarete, prenosne električne luči in plastične zaščitne folije (možna statična elektrika).
- Ozemljite vso opremo na delovnem območju. Glejte navodila za **ozemljitev**.
- Topila nikoli ne pršite ali izpirajte pri visokem tlaku.
- Na delovnem območju naj ne bo ostankov, vključno s topli, krpami in bencinom.
- Ob prisotnosti vnetljivih hlapov ne priklaplajte ali odklappljate napajalnih kablov in ne vklaplajte ali izklaplajte stikal za vklop ali stikal za luči.
- Uporabljajte le ozemljene cevi.
- Pištoto držite trdno ob robu ozemljenega vedra, ko jo sprožate vanj. Ne uporabljajte vložkov za vedra, če niso antistatični ali prevodni.
- **Nemudoma ustavite delovanje** v primeru statične iskre ali če začutite, da vas je streslo. Opreme ne uporabljajte, dokler ne odkrijete in odpravite težave.
- V delovnem območju imejte delujoč gasilni aparat.

OPOZORILO



NEVARNOST ZARADI NEPRAVILNE UPORABE OPREME

Nepravilna uporaba lahko povzroči smrt ali hude poškodbe.

- Med barvanjem vedno uporabljajte primerne rokavice, zaščito za oči in dihalni aparat ali masko.
- Opreme ne uporabljajte oziroma ne pršite v bližini otrok. Otrok nikoli ne spustite v bližino opreme.
- Med uporabo orodja se ne stegujte pretirano oziroma ne stojte na nestabilni površini. Vedno stojte trdno in pazite na ravnotežje.
- Ostanite pozorni in glejte, kdaj delate.
- Enote ne uporabljajte, ko ste utrujeni ali pod vplivom drog ali alkohola.
- Ne upogibajte ali krivite cevi preveč.
- Cevi ne izpostavljajte višji temperaturi ali tlaku, kot določa podjetje Graco.
- S cevjo ne vlecite ali dvigujte opreme.
- Ne pršite s cevjo, krajšo od 7,62 m (25 ft).
- Opreme ne spreminjajte ali prilagajajte. Spremembe ali prilagajanja lahko razveljavijo potrdila agencij in predstavljajo varnostna tveganja.
- Prepričajte se, da je vsa oprema preizkušena in odobrena za okolje, v katerem jo uporabljate.



NEVARNOST ZARADI ALUMINIJASTIH DELOV POD TLAKOM

Uporaba tekočin, ki niso združljive z aluminijem, v opremi pod tlakom lahko povzroči hude kemične reakcije in razpočenje opreme. Če ne upoštevate tega opozorila, lahko pride do smrti, resnih poškodb ali gnotne škode.

- Ne uporabljajte 1,1,1-trikloroetana, metilenklorida, drugih topil iz halogeniranih ogljikovodikov ali tekočin, ki vsebujejo takšna topila.
- Ne uporabljajte klorovega belila.
- Veliko drugih tekočin lahko vsebuje kemikalije, ki reagirajo z aluminijem. Glede združljivosti se posvetujte s prodajalcem materialov.

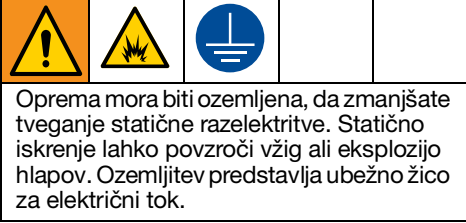


OSEBNA ZAŠČITNA OPREMA

Nosite ustrezno zaščitno opremo, ko ste v delovnem območju, da preprečite resne poškodbe, vključno s poškodbami oči, izgubo sluha, vdihavanjem strupenih hlapov in opeklin. Ta oprema med drugim vključuje:

- zaščitno opremo za oči in zaščito sluha;
- dihalne aparate, zaščitna oblačila in rokavice, ki jih priporoča proizvajalec tekočin in topil.

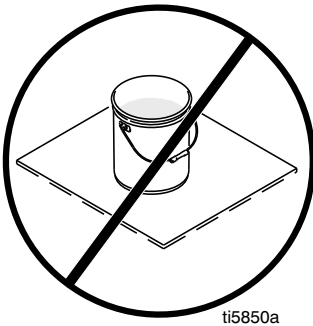
Ozemljitev



Pršilno pištolo: ozemljite s priklopom na pravilno ozemljeno cev za tekočino in črpalko.

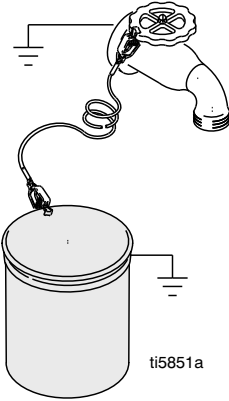
Posoda za dovod tekočine: upoštevajte lokalna pravila.

Vedra za topila, uporabljena pri izpiranju: upoštevajte lokalna pravila. Uporabljajte samo prevodna kovinska vedra, ki jih postavite na ozemljeno površino. Ne postavljajte vedra na neprevodno površino, kot je papir ali karton, saj to prekine ozemljitev.

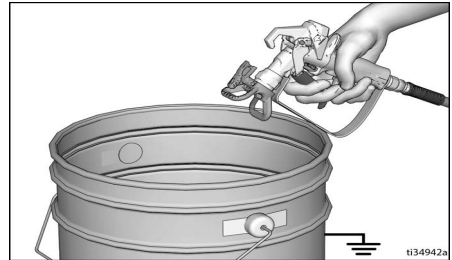


Cev za tekočino: uporabljajte samo električno prevodne cevi največje dolžine 150 m (500 čevljev), da zagotovite neprekinjenost ozemljitve. Preverite električno upornost cevi. Če skupna upornost na ozemljitev preseže 29 megaohm, takoj zamenjajte cev.

Ozemljite kovinska vedra: Priklopite ozemljitveno žico na vedro tako, da priklopite en konec na vedro in drugega na ozemljitev, kot je cev za vodo.



Ohranite neprekinjenost ozemljitve: Pri izpiranju, ali ko sproščate tlak, trdno držite kovinski del pištole proti stranici ozemljenega kovinskega vedra, nato pa sprožite pištolo.

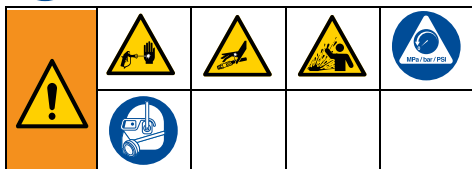


Priprava

Postopek za sprostitvev tlaka

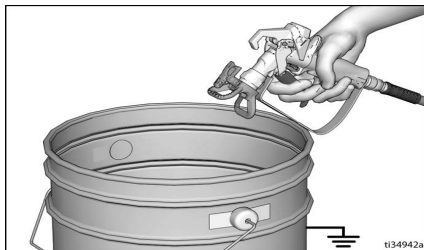


Kadar vidite ta simbol, upoštevajte postopek za sprostitvev tlaka.



Oprema ostane pod tlakom, dokler tlaka ročno ne sprostite. Za preprečitev resnih poškodb zaradi tekočine pod tlakom, kot je brizganje v kožo ali pljuskanje tekočine, upoštevajte **Postopek za sprostitvev tlaka**, kadarkoli se razpršilnik ustavi ter pred čiščenjem ali pregledom razpršilnika in pred servisiranjem opreme.

1. **IZKLOPITE** pršilnik.
2. Aktivirajte zaklep sprožilca. Po zaustavitvi razpršilnika vedno aktivirajte zaklep sprožilca, da se pištola ne bi nenamerno sprožila.
3. Regulator tlaka obrnite na najnižjo nastavitev.
4. Odtočno cev postavite v vedro, glavni/pršilni ventil pa obrnite v položaj PRIME (POLNJENJE) (praznjenje), da sprostite tlak.
5. Pištolo držite v vedru. Usmerite jo v vedro. Deaktivirajte zaklep sprožilca in sprožite pištolo, da sprostite tlak.



6. Aktivirajte zaklep sprožilca.

7. Če mislite, da je pršilna konica ali cev zamašena ali da tlak ni bil popolnoma sproščen:
 - a. **ZELO POČASI** odvijte zadrževalno matico konice ali spojko na koncu cevi, da postopoma sprostite tlak.
 - b. Povsem odvijte matico ali spojko.
 - c. Očistite brezračno cev ali pršilno konico. Glejte **Odpravljanje zamašitve pršilne konice**, stran 9.

Zapora sprožilca pištole



Da preprečite poškodbe, ko se pištola ne uporablja, vedno aktivirajte zaklep sprožilca, če enoto zaustavljate ali jo puščate brez nadzora.

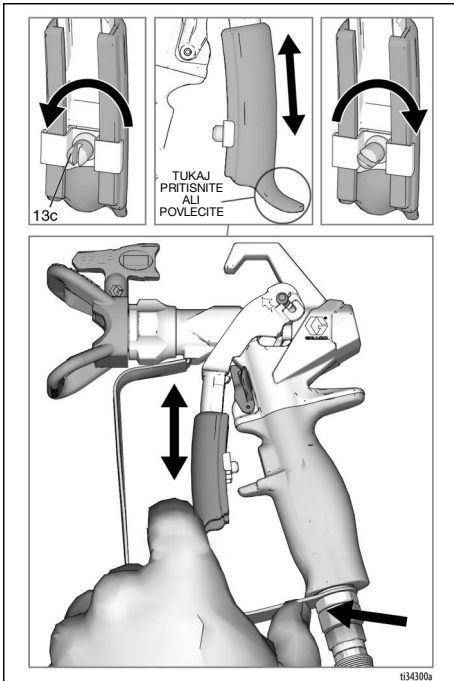


Nastavitev sprožilca (samo za pištole Contractor PC)

Sprožilec lahko prilagodite za različne dolžine glede na želje uporabnika.

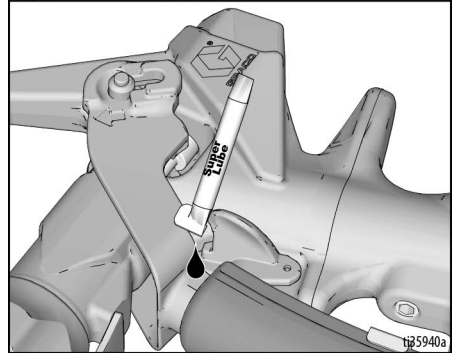
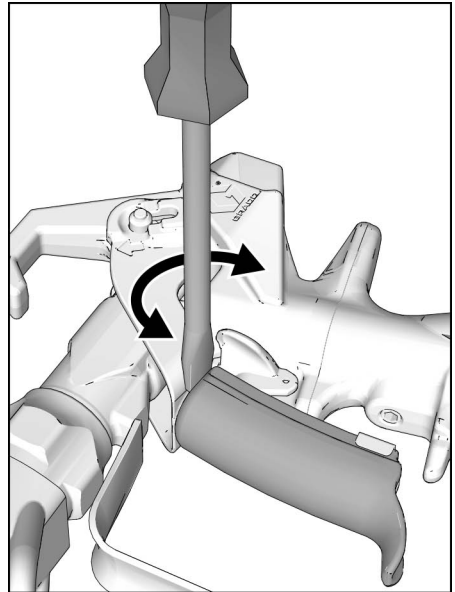
1. Sprostite tlak. Glejte **Postopek za sprostitvev tlaka**, stran 6.
2. Popustite gumb za nastavitev (13c). Če gumba (13c) ni mogoče popustiti z roko, uporabite izvijač s ploščato konico ali kovanec. Opravite en polni obrat, da nastavitveni gumb popustite. Če gumb zavrtite za tri polne obrate, lahko pade ven.
3. Primite konec sprožilca (13b) in ga potisnite v zeleni položaj.

OPOMBA: Pri nastavljanju držite sprožilec na mestu, ki je prikazano na sliki.



4. Dobro zategnite nastavitveni gumb (13c).

OPOMBA: Če je sprožilec pretežko potisniti, ga potisnite navzdol s ploskim izvijačem in namažite na prikazani lokaciji.



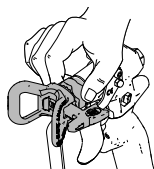
Nameščanje konice in varovala konice na pištolo



Za preprečitev hudih poškodb zaradi predrtja kože pri nameščanju ali odstranjevanju pršilne konice in varovala konice ne držite roke pred pršilno konico.

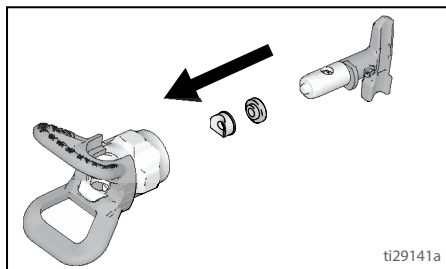
NE

DA



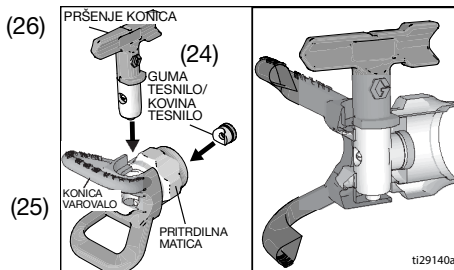
Da preprečite puščanje pršilne konice, poskrbite za pravilno namestitev pršilne konice in varovala konice.

1. Sprostite tlak. Glejte **Postopek za sprostitve tlaka**, stran 6. Aktivirajte zaklep sprožilca (15).
2. S pršilno konico (26) poravnajte tesnilko in tesnilo (24) v varovalu konice (25).



3. Vstavite šobo (26) v ščitnik (25).

4. Preverite, ali so deli pršilne konice in varovala konice sestavljeni v prikazanem vrstnem redu.



5. Namestite varovalo (25) na konec pištole (1). Zategnite pritrdilno matico z roko.

Priključevanje pištole na pršilnik

Prepričajte se, da je razpršilec izklopljen in ni priključen na vir napajanja. Za navodila za pripravljane in pršenje glejte priročnik razpršilca.

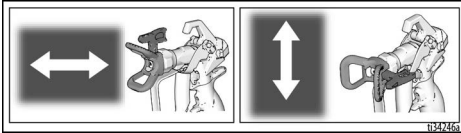
1. Priključite dovodno cev na izhod za pršilno tekočino.
2. Priključite drugi del dovodne cevi na tečaj pištole (7). Z dvema ključema (enim na tečaju (7) in enim na cevi) dobro zategnite vse priključke.
3. Za navodila za pripravljane glejte priročnik razpršilca.

Delovanje



Naravnavanje pršenja

1. Sprostite tlak. Glejte **Postopek za sprostitvev tlaka**, stran 6. Aktivirajte zaklep sprožilca (15).
2. Zrahljajte pritrdilno matico varovala (25).
3. Naravnajte varovalo (25) vodoravno za vodoravni vzorec pršenja ali navpično za navpični vzorec pršenja.



4. Ko je nastavev opravljen, z roko zategnete pritrdilno matico varovala (25).

Pršenje

1. Deaktivirajte zaklep sprožilca (15).
2. Prepričajte se, da je konica v obliki puščice (26) obrnjena naprej (pršenje).
3. Pištolo držite pravokotno in približno 304 mm (12 in) od površine. Najprej premaknite pištolo, nato pa pritisnite na sprožilec (13), da razpršite poskusni vzorec.
4. Počasi zvišujte tlak črpalke, dokler prekrivanje ni enakomerno (za dodatne informacije glejte priložni razpršilca).

Odpravljanje zamašitve pršilne konice

V primeru, da delci zamašijo pršilno konico, ima ta pištola obrnljivo pršilno konico, ki hitro in preprosto očisti delce brez razstavljanja razpršilnika.

1. Aktivirajte zaklep sprožilca (15). Obrnite pršilno konico (26) v položaj za odmašitev. Deaktivirajte zaklep sprožilca (15). Sprožite pištolo na območju za odpadno tekočino, da odpravite zamašitev.

OPOMBA: Če se pršilna konica (26) s težavo obrne v položaj za odmašitev, izvedite **Postopek za sprostitvev tlaka**, stran 6, obrnite glavni/pršilni ventil v položaj za pršenje in ponovite korak 1.

2. Aktivirajte zaklep sprožilca (15). Pršilno konico (26) obrnite nazaj v položaj za pršenje. Deaktivirajte zaklep sprožilca (15) in nadaljujte s pršenjem.

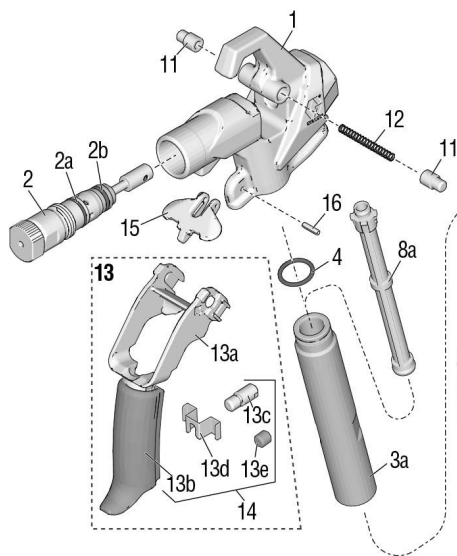
Čiščenje

Po vsaki delovni izmeni izpirajte pištolo, očistite filter (glejte **Čiščenje/zamenjava filtra** na stran 12) in očistite barvo z zunanosti. Shranjujte v suhem prostoru. Za navodila za izpiranje glejte priložni razpršilca. Pištolo ali katerikoli delov ne puščajte v vodi ali čistilnih topilih.

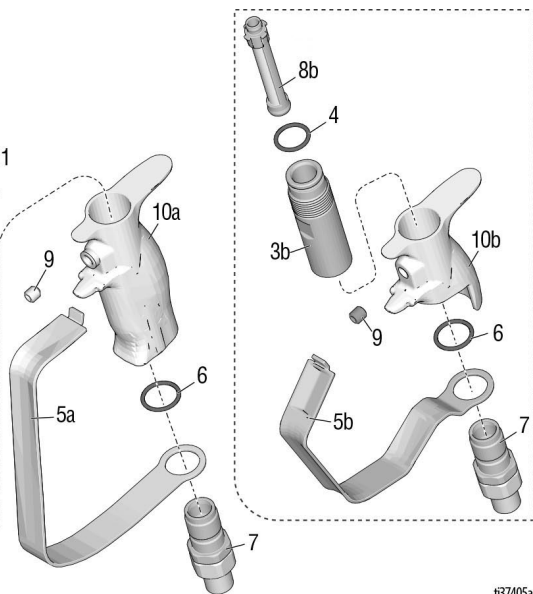
OBVESTILO

Da preprečite poškodbe sestavnih delov pištole, ne puščajte pištolo in njenih sestavnih delov, razen konice, v vodi ali čistilnih topilih. Ta pištola **NI** združljiva s čistilnimi topili, ki vsebujejo metilen klorid.

Contractor PC



Contractor PC Compact



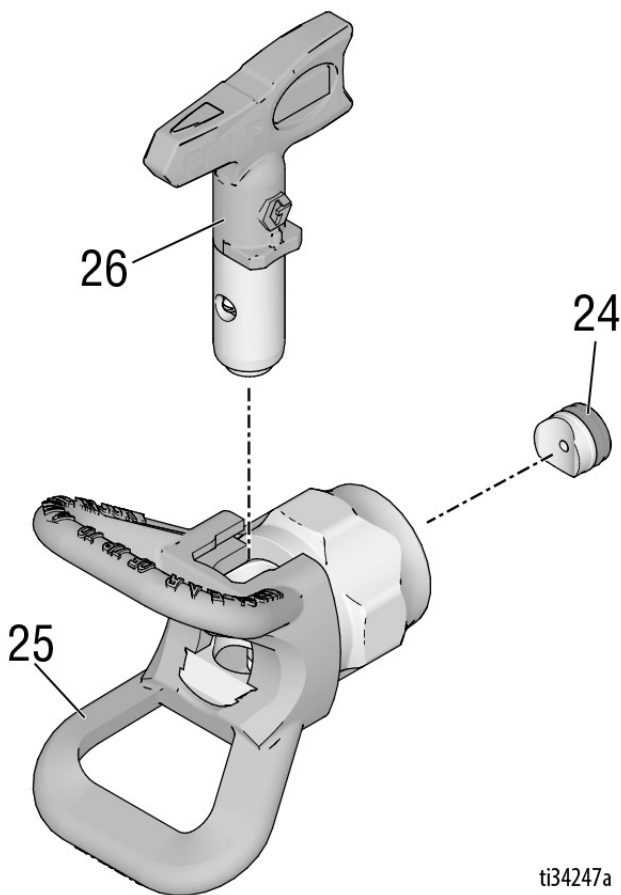
137405a

Ref.	Del	Opis	Kol.
1	17X496	OHIŠJE, sklop Vključuje 15, 16	1
2	17Y297	KOMPLET, popravilo, kartuša, vključuje 2a, 2b	1
2a	17W752	TESNILO, tesnilni obroček	1
2b	16H931	TESNILO, tesnilni obroček	1
3a	17T073	CEV, ročaj, Contractor PC	1
3b	19Y272	CEV, ročaj, model Compact	1
4	120776	PAKET TESNIL, O-tesnilo	1
5a	17V395	VAROVALO, sprožilec, Contractor PC	1
5b	19Y270	VAROVALO, sprožilec, model Compact	1
6	120733	O-TESNILO, uretansko, prozorno	1
7	288811	TEČAJ, sklop, pištola	1
8a	287032	FILTER, pištola, Contractor PC	1
	287033	mrežica 60	
	287033	mrežica 100	
	287034	Kombinacija mrežic 60 in 100	
8b	19Y376	FILTER, pištola, model Compact	1
	19Y355	Mrežica 60	
	19Y356	Mrežica 100	
	19Y358	Kombinacija mrežic 60 in 100	
9	17Y226	VIJAK, komplet	1
10a	17T030	ROČAJ, pištola, Contractor PC	1
10b	19Y376	ROČAJ, pištola, model Compact	1
11	17V288	ZATIČ, sprožilec	2

Ref.	Del	Opis	Kol.
12	17V766	VZMET, kompresijska	1
13	17Y466	SPROŽILEC, model Contractor PC, sestav vključuje 11, 12, 13a, 13b, 13c, 13d	1
19Y440	SPROŽILEC, model Compact, sestav vključuje 11, 12, 13a, 13b, 13e	1	
13a	SPROŽILEC, zgornji	1	
13b	SPROŽILEC, spodnji	1	
13c	GUMB, nastavitveni	1	
13d	SPONKA, sprožilec	1	
13e	VIJAK, komplet	1	
14	17Z690	SPROŽILEC, model Contractor PC, popravilo vključuje 13b, 13c, 13d	1
19Y512	SPROŽILEC, model Compact, popravilo vključuje 13b, 13e	1	
15	17V767	ZAKLEP, sprožilec	1
16	17Y024	ZATIČ, vzmetni	1
20	119799	ŠČETKA, čiščenje (ni prikazana)	1
21▲	222385	KARTICA, zdravstveno opozorilo (ni prikazano)	1

▲ Nadomestne varnostne nalepke, oznake in kartice so na voljo brezplačno.

Konica in varovalo








ti34247a

Ref.Del	Opis	Kol.	Ref.Del	Opis	Kol.
24	246453 OneSeal™, RAC X (5-delni paket)	1		Model: 17Z644	
	248936 KOMPLET, TOPILO, RAC X	1	LP517	KONICA, pršilna 517, LP	1
	17P501 OneSeal™, FFLP, LP (5 kosov v kompletu)	1		Modeli: 17Y043, 17Y044, 826252, 19Y350, 826261, 826291	
	17P502 KOMPLET, TOPILO, FFLP, LP	1	FFLP210	KONICA, pršilna, 210 FFLP	1
				Modeli: 17Y470, 19Y443	
25	246215 VAROVALO, RAC X	1			
26†	KONICA, pršilna	1			
	LTX517 ŠOBA, pršilna 517, RAC X	1			
	Modeli: 17Y042, 826252, 19Y349, 826261				
	LTX515 KONICA, pršilna 515, RAC X	1			

† Za seznam vseh razpoložljivih velikosti konic se obrnite na svojega lokalnega distributerja ali obiščite www.graco.com.

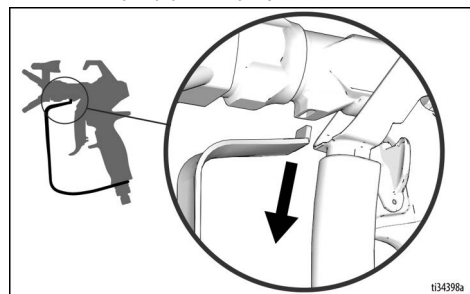
Vzdrževanje

				
<p>Da bi se izognili resnim poškodbam zaradi vbrizganja v kožo, sledite postopku za sprostitve tlaka, preden opravite kakršno koli vzdrževanje pištrole.</p>				

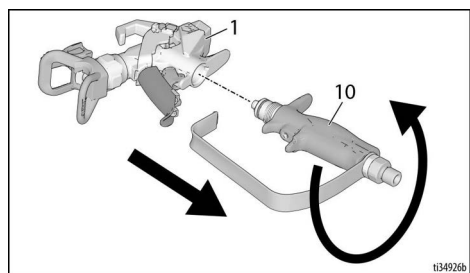
Čiščenje/zamenjava filtra

Zamašen filter poslabša zmogljivost pištrole. Očistite filter po vsaki uporabi.

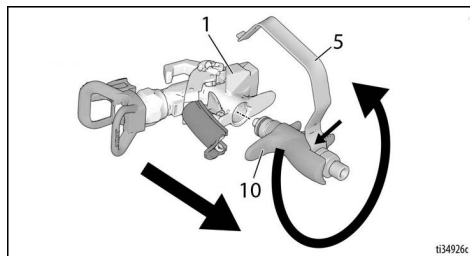
1. Sprostite tlak. Glejte **Postopek za sprostitve tlaka**, stran 6.
2. Odklopite cev za tekočino od pištrole na tečaju (7).
3. Ločite varovalo sprožilca (5) z ohišja (1), kot je prikazano.



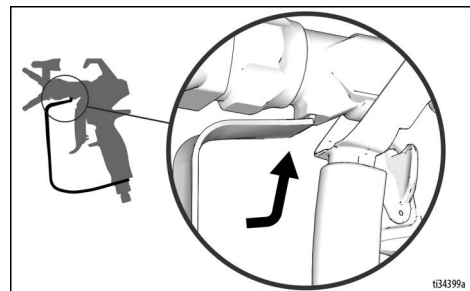
4. Aktivirajte zaklep sprožilca (15).
5. **Contractor PC:** Odvijte ročaj (10) z ohišja (1).



Contractor PC Compact: Odvijte ročaj (10) z ohišja (1) s pomočjo varovala (5).



6. Odstranite filter (8) skozi vrh ročaja (10).
7. Očistite filter (8). Z mehko ščetko razrahljajte in odstranite odvečne ostanke.
8. Preglejte filter (8) za poškodbe na mrežici filtra. Filter zamenjajte, če v mrežici filtra opazite luknje ali vrzeli.
9. Preglejte cev ročaja (3) za poškodbe. Zamenjajte jo, če je zarjavela ali če opazite vdolbine in preverite združljivost materiala z aluminijem.
10. Preglejte O-tesnilo (4) in ga zamenjajte, če je treba.
11. Vstavite čist filter (8) v ročaj (10).
12. Namestite ročaj (10) nazaj na ohišje (1). Dobro zategnite.
13. Deaktivirajte zaklep sprožilca (15).
14. Namestite varovalo sprožilca (5) nazaj v režo na ohišju (1), kot je prikazano.



15. Aktivirajte zaklep sprožilca.

Popravilo/zamenjava



Da bi se izognili resnim poškodbam zaradi vbrizga v kožo, pred popravilom pištote sledite postopku za sprostitve tlaka.

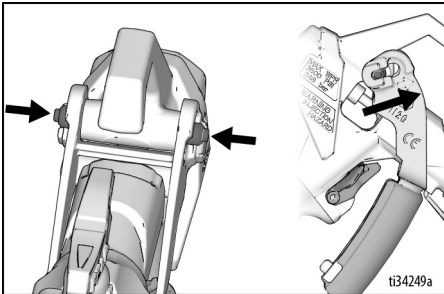
Zamenjava kartuše

Zamenjajte kartušo, če sestav začne puščati ali če se zmogljivost pršenja zmanjša in izpiranje pištote ne pomaga.

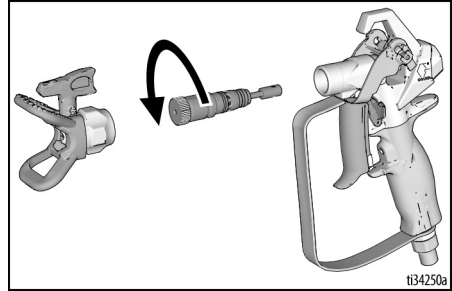
1. Sprostite tlak. Glejte **Postopek za sprostitve tlaka**, stran 6.
2. Aktivirajte zaklep sprožilca (15).
3. Odstranite konico (26) in varovalo (25) s pištote (1).
4. Deaktivirajte zaklep sprožilca (15).
5. Pritisnite 2 zatiča (11) in povlecite sklop sprožilca (13) navzgor v položaj za popravilo, kot je prikazano.

OBVESTILO

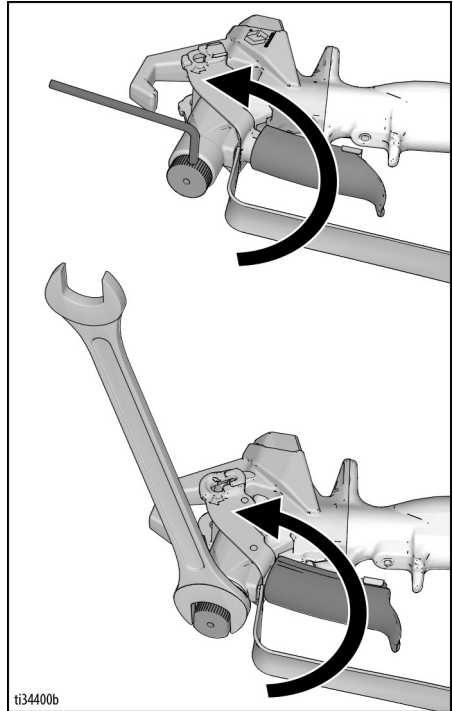
Kartuše ne poskušajte odstraniti, če sklop sprožilca (13) ni v položaju za popravilo --- kartuša ne pride ven. Če je kartuša delno odstranjena, pištola ne bo delovala pravilno.



6. Odvijte kartušo (2) s sprednjega dela pištote (1).



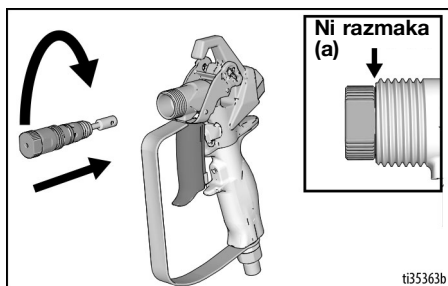
- OPOMBA:** Če je odstranjevanje z roko težavno, uporabite 1/8" imbus ključ ali ključ 5/8 (če ima kartuša ploske površine), da jo sprostite, kot je prikazano.



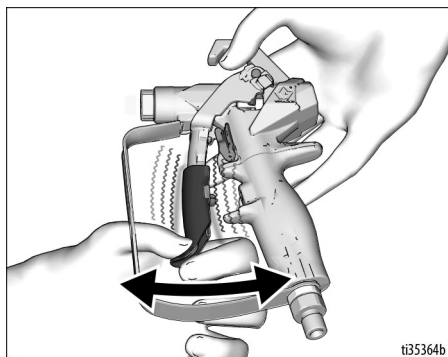
7. Z mehko ščetko očistite notranje prehode pištote.

Popravilo/zamenjava

8. Namestite novo kartošo (2) v pištolo in jo privijte do zateznega momenta 17,0 N-m (150 in-lbs). Na spodaj prikazanem delu ne sme biti razmaka (a).



9. Potisnite sklop sprožilca (13) nazaj navzdol v položaj za pršenje. Ko je sklop sprožilca (13) popolnoma nameščen, morata pritiska zatiča (11) skočiti nazaj v običajni položaj. Preverite, ali je kartoša nameščena pravilno, tako da se prepričate, da se lahko sklop sprožilca (13) pomika nazaj in naprej.



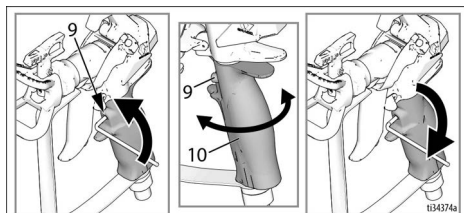
OPOMBA: S pištolo ne upravljajte, če kartoša ni nameščena pravilno.

10. Namestite konico (26) in varovalo (25).

Naravnavanje ročaja

Če se po zategovanju ročaj ne ujema več z ohišjem, ponovno naravnajte ročaj.

1. Sprostite tlak. Glejte **Postopek za sprostitve tlaka**, stran 6. Aktivirajte zaklep sprožilca (15).
2. Dobro privijte ročaj (10).
3. Zrhljajte nastavitveni vijak (9) z uporabo 1/8" imbus ključa.
4. Zavrtite ročaj (10) tako, da bo poravnani z ohišjem (1).
5. Dobro privijte nastavitveni vijak (9).




Tehnične specifikacije

Najvišji delovni tlak	248 bar, 24,8 MPa (3600 psi)	
Velikost odprtine za tekočino	3,05 mm (0,120 palca)	
Dovod	1/4 NPSM vrtljivo	
Maksimalna temperatura materiala	120° F (49° C)	
Navlaženi deli	Nerjaveče jeklo, aluminij, volframov karbid, na topila odporen elastomer, UHMwpE, acetal	
Teža		
Pištola	Brez konice in varovala	S konico in varovalom
Contractor	601 g (21,2 oz)	675 g (23,8 oz)
Contractor PC - A	493 g (17,4 oz)	567 g (20,0 oz)
Contractor PC - B	533 g (18,8 oz)	607 g (21,4 oz)
Contractor PC Compact	456 g (16,1 oz)	530 g (18,7 oz)
Raven hrupa*		
Zvočna moč	87 dBa	
Zvočni tlak	78 dBa	
* Merjeno pri 1 m (3,1 ft) med pršenjem barve na vodni osnovi s specifično težo 1,36 skozi šobo 517 pri 20,7 MPa (207 bar, 3000 psi) po ISO 3744.		

Predlog zakona zvezne države Kalifornija št. 65

PREBIVALCI KALIFORNIJE

 **OPOZORILO:** Rak in motnje pri razvoju zarodkov – www.P65warnings.ca.gov.

Prevedeni priročniki

3A6289	Španščina	3A6303	Latvijščina
3A6290	Francoščina	3A6304	Litovščina
3A6291	Nizozemščina	3A6305	Poljščina
3A6292	Italijanščina	3A6306	Madžarščina
3A6293	Turščina	3A6307	Češčina
3A6294	Grščina	3A6308	Slovaščina
3A6295	Hrvaščina	3A6309	Slovenščina
3A6296	Portugalščina	3A6310	Romunščina
3A6297	Danščina	3A6311	Bolgarščina
3A6298	Finščina	3A6312	Kitajščina
3A6299	Švedščina	3A6313	Japonščina
3A6300	Norveščina	3A6314	Korejščina
3A6301	Ruščina	3A6318	Nemščina
3A6302	Estonščina	3A7498	Hindijščina
		3A7499	Indonezijščina

Prevedene priročnike lahko dobite pri distributerju ali na www.graco.com.

Standardna garancija podjetja Graco

Standardna garancija podjetja Graco

Podjetje Graco jamči, da bo na datum prodaje izvirnemu kupcu za uporabo vsa oprema, ki je omenjena v tem dokumentu, ki jo je proizvedlo podjetje Graco in ki nosi ime tega podjetja, brez napak v materialu in izdelavi. Z izjemo kakršnihkoli posebnih, podaljšanih ali omejenih garancij, ki jih je objavilo podjetje Graco, bo podjetje Graco dvanajst mesecev od datuma prodaje popravilo ali zamenjalo vse dele opreme, za katere podjetje Graco ugotovi, da so pomanjkljivi. Ta garancija velja samo, če opremo namestite, z njo ravnate in jo vzdržujete skladno s pisnimi priporočili podjetja Graco.

Ta garancija ne zajema in podjetje Graco ne bo odgovorno za splošno obrabo ali za nobeno okvaro, škodo ali obrabo, ki je posledica napačne namestitve, napačne uporabe, abrazije, korozije, neprimerne in napačne vzdrževanja, malomarnosti, nesreče, nedovoljenega odpiranja ali zamenjave sestavnih delov z deli, ki niso od podjetja Graco. Podjetje Graco tudi ne bo odgovorno za okvare, škode ali obrabo, nastalo zaradi nezdružljivosti opreme podjetja Graco s strukturami, dodatki, opremo ali materiali, ki niso od podjetja Graco, ali zaradi nepravilne zasnove, izdelave, namestitve, delovanja ali vzdrževanja struktur, dodatkov, opreme in materialov, ki jih ni dobavilo podjetje Graco.

Ta garancija je pogojena z vnaprej plačano vrnitvijo opreme, ki naj bi bila pomanjkljiva, pooblaščenemu distributerju podjetja Graco na potrditev garancijske napake. Če bo garancijska napaka potrjena, bo podjetje Graco brezplačno popravilo ali zamenjalo vse pomanjkljive dele. Oprema bo vrnjena izvirnemu kupcu z vnaprej plačanimi stroški prevoza. Če pregled opreme ne pokaže pomanjkljivosti v materialu ali izdelavi, bodo popravila izvedena po razumni ceni. Ti stroški lahko vključujejo stroške delov, dela in prevoza.

TA GARANCIJA JE IZKLJUČNA IN VELJA NAMESTO KAKRŠNIH KOLI DRUGIH GARANCIJ, IZREČNIH ALI IMPLICITNIH, KAR MED DRUGIM VKLJUČUJE TUDI GARANCIJO PRIMERNOSTI ZA NADALJNJO PRODAJO ALI GARANCIJO PRIMERNOSTI ZA DOLOČEN NAMEN.

V nadaljevanju je navedena edina obveza podjetja Graco in edino pravno sredstvo kupca ob kakršni koli kršitvi garancije. Kupec se strinja, da ne bo uporabil nobenih drugih pravnih sredstev za povračilo škode (ki med drugim vključuje nastale ali posledične škode za izgubljene dobičke, izpad prodaje, osebne poškodbe ali premoženjske škode, ali katerekoli druge nastale ali posledične izgube). Vsi postopki zaradi kršitve garancije se morajo sprožiti v okviru dveh (2) let od datuma prodaje.

PODJETJE GRACO NE JAMČI IN ZAVRAČA VSE IMPLICITNE GARANCIJE GLEDE PRIMERNOSTI ZA PRODAJO IN PRIMERNOSTI ZA POSEBNI NAMEN V ZVEZI Z DODATKI, OPREMO, MATERIALI ALI SESTAVNIMI DELI, KI JIH JE PODJETJE GRACO PRODALO, NE PA TUDI PROIZVEDLO.

Ti predmeti, ki jih je podjetje Graco prodalo, ne pa tudi proizvedlo (kot so električni motorji, stikala, cevi itn.), so predmet garancije zadevnega proizvajalca, če obstaja. Podjetje Graco bo kupcu ponudilo razumno pomoč pri zahtevku glede kršitve teh garancij.

Podjetje Graco v nobenem primeru ne bo odgovorno za neposredno, nastalo ali posledično škodo, ki je nastala na spodaj navedeni opremi, ki jo je dostavilo podjetje Graco, ali na opremi, izvedbi ali uporabi kakršnih koli izdelkov ali drugih dobrin, ki so prodane, četudi gre za kršitev pogodbe, kršitev garancije, malomarnost podjetja Graco, ali kaj drugega.

Informacije o podjetju Graco

Najnovejše informacije o izdelkih podjetja Graco lahko najdete na spletni strani www.graco.com.

Za informacije o patentih glejte spletno stran www.graco.com/patents.

ZA NAROČANJE se obrnite na svojega distributerja podjetja Graco ali pokličite 1-800-690-2894 za informacije o najbližjem distributerju.

Vsi pisni in slikovni podatki v tem dokumentu odražajo najnovejše informacije o izdelku, ki so na voljo v času izdaje.

Podjetje Graco si pridržuje pravico do spremembe v kateremkoli času in brez predhodnega obvestila.

Prevod originalnih navodil. This manual contains Slovenian. MM 3A6285

Sedež podjetja Graco: Minneapolis

Mednarodne pisarne: Belgija, Kitajska, Japonska, Koreja

GRACO INC. AND SUBSIDIARIES • P.O. BOX 1441 • MINNEAPOLIS MN 55440-1441 • USA

Avtorske pravice 2018, Graco Inc. Vse proizvodne lokacije podjetja Graco so registrirane v skladu s standardom ISO 9001.

www.graco.com

Revizija M, september 2024