

Contractor PC izsmidzināšanas pistoles

3A6303M

LV

Lietošanai darbam ar celtniecības krāsām un pārklājumiem. Tikai profesionālai lietošanai.

Maksimālais darba spiediens 3600 psi (24,8 MPa, 248 bāri)

Papildinformāciju par modeļiem skatiet 2



Svarīgas drošības instrukcijas

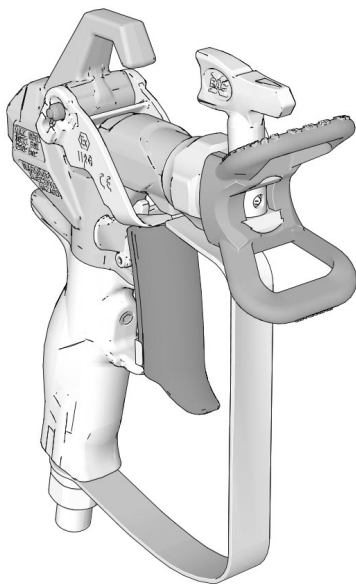
Izlasiet visus šajā rokasgrāmatā sniegtos brīdinājumus un instrukcijas. Norādījumus par spiediena atbrīvošanu, gruntēšanu un izsmidzināšanu skatiet sava izsmidzinātāja lietošanas rokasgrāmatā. Saglabāiet šīs instrukcijas.



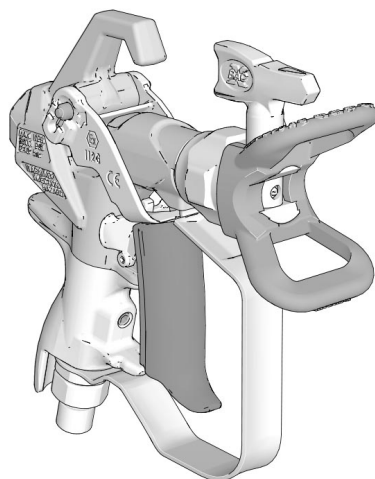
Svarīga medicīniskā informācija

Izlasiet medicīnisko brīdinājuma karti, kas ir iekļauta izsmidzināšanas pistoles komplektā. Tajā ir iekļauta informācija ārstam par injekcijas traumu ārstēšanu. Glabāiet to pie sevis, kad lietojat iekārtu.

Contractor PC pistole



Contractor PC Compact pistole



ti34244b



II 2 G Ex h IIA T6 Gb

PROVEN QUALITY. LEADING TECHNOLOGY.



Saturs

Modeļi	2
Brīdinājumi	3
Zemēšana	5
Iestatīšana	6
Spiediena samazināšanas procedūra	6
Pistoles sprūda fiksators	6
Sprūda regulēšana (tikai Contractor PC pistolei)	7
Uzgaļa un aizsarga uzstādīšana pistolei	8
Pistoles pievienošana smidzinātājam	8
Ekspluatācija	9
Izsmidzinātāja salāgošana	9
Izsmidzināšana	9
Sprauslas uzgaļa aizsērējuma tīrīšana	9
Tīrīšana	9
Detāļas	10
Uzgalis un aizsargs	11
Apkope	12
Filtra tīrīšana/nomainīšana	12
Remonts/nomainīšana	13
Kārtridža nomainīšana	13
Roktura salāgošana	14
Tehniskās specifikācijas	15
LIKUMS "CALIFORNIA PROPOSITION 65"	15
Graco standarta garantija	16
Informācija par Graco	17

Modeļi

Contractor PC pistoles modeļi				
Detāļas Nr.	Uzgalis(-ļi)	Aizsargs	Filtrs	Iekļauts tulkojums
17Y042	LTX517	RAC X	60 sazobes	Angļu, spāņu, franču valoda
17Y043	LP517	RAC X	60 sazobes	Angļu, franču spāņu, vācu valoda
17Y044	LP517	RAC X	60 sazobes	Angļu, ķīniešu, japāņu, korejiešu valoda
17Y045	Nekāda	RAC X	60 sazobes	Angļu, franču spāņu, vācu valoda
17Y470	FFLP210	RAC X	100 sazobes	Angļu, spāņu, franču valoda
826252	LTX517 + LP517	RAC X	60 sazobes	Angļu, spāņu, franču valoda
17Z644	LTX515	RAC X	60 sazobes	Angļu, spāņu, franču valoda
826291	LP517	RAC X	60 sazobes	Angļu, spāņu, franču valoda
Contractor PC Standard pistoles modeļi				
19Y349	LTX517	RAC X	60 sazobes	Angļu, spāņu, franču valoda
19Y350	LP517	RAC X	60 sazobes	Angļu, franču spāņu, vācu valoda
19Y443	FFLP210	RAC X	100 sazobes	Angļu, franču spāņu, vācu valoda
826261	LTX517 + LP517	RACX	60 sazobes	Angļu, spāņu, franču valoda

Brīdinājumi

Turpmāk sniegtie brīdinājumi attiecas uz šīs iekārtas salikšanu, lietošanu, iezemēšanu, apkopi un remontu. Izsaukuma zīmes simbols vērs jūsu uzmanību uz vispārējo brīdinājumu, bet bīstamības simboli attiecas uz riskiem, kas saistīti ar pašu procedūru. Kad šie simboli redzami šīs rokasgrāmatas tekstā vai brīdinājuma uzlīmēs, skatiet informāciju šajos brīdinājumos. Produktam specifiskie riska simboli un brīdinājumi, kas nav aprakstīti šajā sadaļā, var būt redzami jebkurā citā šīs rokasgrāmatas vietā.

 BRĪDINĀJUMS	
    	<p>RISKS NOKĻUŠANAI ZEM ĀDAS</p> <p>Augstspiediena šķidrums, kas izplūst no pistoles, cauruma šļūtenē vai plīsumām detaļām, var ievainot ādu. Tas var izskatīties kā neliels iegriezums, tomēr tā ir nopietna trauma, kas var izraisīt amputāciju. Nekavējoties meklēt medicīnisko palīdzību.</p> <ul style="list-style-type: none"> • Neizsmidziniet, ja nav uzstādīts uzgaļa aizsargs un sprūda aizsargs. • Kad neizsmidziniet, aktivizējiet sprūda fiksatoru. • Nevērsiet pistoli pret citiem cilvēkiem vai jebkuru sava ķermeņa daļu. • Nelieciet roku uz sprauslas gala. • Neapturiet vai nenovirziet noplūdes ar roku, ķermeni, cimdu vai lupatu. • Pārtraucot izsmidzināšanu un pirms iekārtas tīrīšanas, pārbaudes vai apkopes, veiciet šajā rokasgrāmatā norādīto Spiediena samazināšanas procedūru. • Pirms darbiniet iekārtu, cieši pievelciet visus šķidruma pievades savienojumus. • Katru dienu pārbaudiet šļūtenes un savienojumus. Nekavējoties nomainiet nolietojušās vai bojātās daļas.
   	<p>UZLIESMOŠANAS UN EKSPLOZIJAS RISKS</p> <p>Ugunsnedroši izgarojumi, piemēram, tādi, ko rada šķīdinātāji vai krāsas, darba zonā var aizdegties vai eksplodēt. Krāsas vai šķīdinātāji, plūstot cauri iekārtai, var izraisīt statiskās elektrības izlādi. Lai nepieļautu aizdegšanos vai eksploziju, rīkojieties, kā norādīts tālāk.</p> <ul style="list-style-type: none"> • Izmantojiet iekārtu tikai vietā ar labu ventilāciju. • Novērsiet visus aizdegšanās avotus, piemēram, signāllampīņas, cigaretes, pārnēsājamas elektrolampas un plastmasas pilienu uztveršanas pārklājus (statiskās elektrības izlādes risks). • Zemējiet visu aprīkojumu darba vietā. Skatiet norādījumus par zemēšanu. • Neizsmidziniet un neiztukšojiet šķīdinātāju no ierīces ar augstu spiedienu. • Darba vietā nedrīkst būt gruži, šķīdinātāji, lupatas un benzīns. • Nepievienojiet un neatvienojiet strāvas vadus, kā arī neieslēdziet un neizslēdziet barošanas avotu un apgaismojumu, ja tuvumā ir ugunsnedroši izgarojumi. • Lietojiet tikai iezemētas šļūtenes. • Ielaižot spainī, stingri turiet pistoli pie iezemēta spaiņa sāniem. Neizmantojiet kausveida ieliktņus, ja vien tie nav antistatiski vai vadītspējīgi • Nekavējoties pārtrauciet darbību, ja rodas statiskās elektrības izlāde vai sajūtat strāvas triecienu. Neizmantojiet aprīkojumu, pirms nav noskaidrota un novērsta problēma. • Darba vietā jābūt ugunsdzēsības aparātam, kas ir darba kārtībā.

BRĪDINĀJUMS



RISKS, NEPAREIZI IZMANTOJOT IEKĀRTU

Neapareiza izmantošana var izraisīt nāvi vai nopietnu savainojumu.

- Krāsošanas laikā vienmēr lietojiet piemērotus cimdus, aizsargbrilles un respiratoru vai masku.
- Neizmantojiet ierīci un nesmidziniet bērnu tuvumā. Nekad neļaujiet bērniem atrasties aprikojuma tuvumā.
- Nesniedzieties pārāk tālu un nestāviet uz nestabilas pamatnes. Visu laiku stāviet stabili uz kājām un saglabājiet līdzsvaru.
- Esiet modri — sekojiet līdzi tam, ko darāt.
- Neizmantojiet ierīci, kad esat noguris vai atrodaties narkotisko vielu vai alkohola ietekmē.
- Nesalieciet šļūteni.
- Nepakļaujiet šļūteni temperatūrai vai spiedienam, kas pārsniedz Graco norādītās vērtības.
- Neizmantojiet šļūteni kā stiprinājumu aprikojuma vilkšanai vai pacelšanai.
- Nesmidziniet ar šļūteni, kas īsāka par 7,6 m (25 pēdām).
- Nepārveidojiet iekārtu vai neveiciet tajā izmaiņas. Pārveides un izmaiņu dēļ var tikt atcelti aģentūras apstiprinājumi un radīts drošības apdraudējums.
- Pārlicinieties, ka viss aprikojums atbilst nomināliem un ir apstiprināts izmantošanai vidē, kādā to izmantojat.



ZEM SPIEDIENA ESOŠU ALUMĪNIJA DAĻU RADĪTAIS RISKS

Tādu šķidrumu izmantošana, kuri nav saderīgi lietošanai ar alumīniju zem spiediena esošā aprikojumā, var radīt nopietnu ķīmisku reakciju un aprikojuma plīsumus. Šī brīdinājuma neievērošanas sekas var būt nāve, nopietna trauma vai īpašuma bojājums.

- Neizmantojiet 1,1,1-trihloretāna, metilēna hlorīda un citus halogenētus ogļūdeņražu šķīdinātājus vai šķidrumus, kas satur šādus šķīdinātājus.
- Neizmantojiet hlora balinātāju.
- Daudzu citu šķidrumu sastāvā var būt ķīmiskas vielas, kas reaģē ar alumīniju. Noskaidrojiet savietojamību pie savu materiālu piegādātāja.



INDIVIDUĀLIE AIZSARDZĪBAS LĪDZEKĻI

Atrodoties darba vietā, jāvalkā atbilstoši aizsardzības līdzekļi, lai palīdzētu aizsargāt jūs no nopietniem savainojumiem, tai skaitā acu traumām, dzirdes zaudēšanas, toksisku izgarojumu ieelpošanas un apdegumiem. Šie aizsardzības līdzekļi, cita starpā, var būt, bet ne tikai, šādi:

- Aizsargbrilles un dzirdes aizsarglīdzekļi;
- Respiratori, aizsargapģērbs un cimdi atbilstoši šķidrumu un šķīdinātāju ražotāja ieteikumiem.

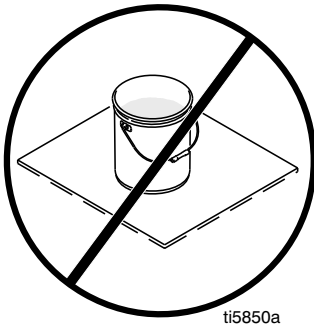
Zemēšana



Izsmidzināšanas pistole: iezemē, savienojot ar pareizi iezemētu šķidrums šļūteni un sūkni.

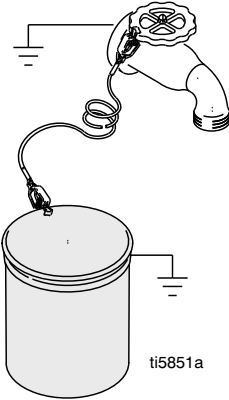
Šķidrums padeves tvertne: rīkojieties saskaņā ar vietējiem noteikumiem.

Šķīdinātāja spaiņi, kas tiek izmantoti skalošanas laikā: rīkojieties saskaņā ar vietējiem noteikumiem. Izmantojiet tikai vadītspējīgus metāla spaiņus, kas novietoti uz iezemētas virsmas. Nenovietojiet spaiņi uz nevadošas virsmas, piemēram, papīra vai kartona, kas pārtrauc iezemējuma ķēdes nepārtrauktību.

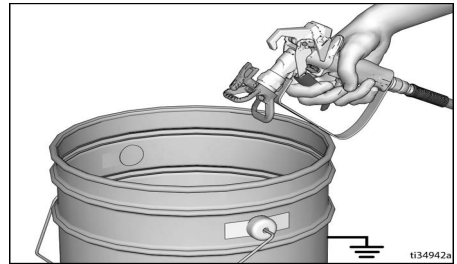


Šķidrums šļūtene: izmantot tikai elektrovadošas šļūtenes; šļūteņu kopējam maksimālajam garumam jābūt 150 m (500 pēdas), lai nodrošinātu nepārtrauktu zemējumu. Pārbaudiet šļūteņu elektrisko pretestību. Ja kopējā pretestība pie zemes pārsniedz 29 megomus, nekavējoties nomainiet šļūteni.

Iezemēti metāla spaiņi: pievienojiet zemējuma vadu spaiņim, sastiprinot vienu galu ar spaiņi, bet otru galu pie iezemējuma, piemēram, ūdensvada cauruļsistēmas.



Nepārtraukta zemējuma uzturēšana: skalojot vai samazinot spiedienu, turiet pistoles metāla daļu cieši klāt pie iezemētā metāla spaiņa sāna, pēc tam iedarbiniet pistoli.

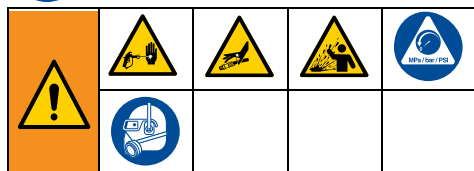


Iestatīšana

Spiediena samazināšanas procedūra

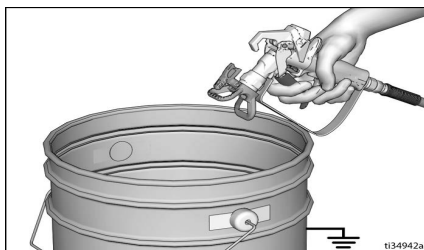


Ja redzat šo simbolu, skatiet sadaļu Spiediena samazināšanas procedūra.



Spiediens iekārtā saglabājas līdz brīdim, kad to manuāli samazina. Lai izvairītos no nopietnām traumām, kuras var izraisīt zem spiediena esošs šķidrums, piemēram, ādas injekcijas vai šķidrums izliešana, izpildiet **Spiediena samazināšanas procedūru** katru reizi, kad izsmidzinātājs tiek apturēts un pirms izsmidzinātājs tiek tīrīts vai pārbaudīts, kā arī pirms aprīkojuma apkopes veikšanas.

1. Iestatiet izsmidzinātāju pozīcijā „OFF” (IZSLĒGTS).
2. Aktivējiet sprūda fiksatoru. Lai novērstu pistoles nejaušu ieslēgšanos, vienmēr, kad jūs beidziet izsmidzināšanu, ieslēdziet sprūda fiksatoru.
3. Pagrieziet spiediena regulatoru līdz zemākajam iestatījumam.
4. Novietojiet iztukšošanas cauruli atkritumu spainī un pagrieziet gruntēšanas/izsmidzināšanas vārstu pozīcijā PRIME (Gruntēt), lai samazinātu spiedienu.
5. Turiet pistoli cieši pie spaiņa malas. Temējiet pistoli spaiņa iekšpusē. Atvienojiet sprūda fiksatoru un iedarbiniet izsmidzināšanas pistoli, lai samazinātu spiedienu.

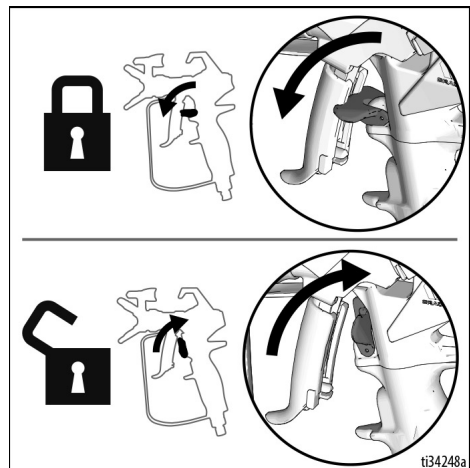


6. Aktivējiet sprūda fiksatoru.
7. Ja jums šķiet, ka sprauslas uzgalis vai šļūtene ir aizsērējusi vai spiediens nav samazināts:
 - a. **ĻOTI LĒNĀM** atļaidiet uzgaļa aizsargu, pilnībā nenoņemot uznavu vai šļūtenes gala savienojumu, lai pakāpeniski izlaistu spiedienu;
 - b. Pilnībā atļaidiet uzgriezni vai savienojumu.
 - c. Izīriet bezgaisa šļūtenes vai sprauslas uzgaļa aizsprostojumu. Skat. **Sprauslas uzgaļa aizsērējuma tīrīšana**, 9 lpp.

Pistoles sprūda fiksators



Lai novērstu ievainojumus, kad pistole netiek izmantota, vienmēr aktivējiet pistoles sprūda drošības slēdzi, ja ierīce tiek izslēgta vai atstāta bez uzraudzības.

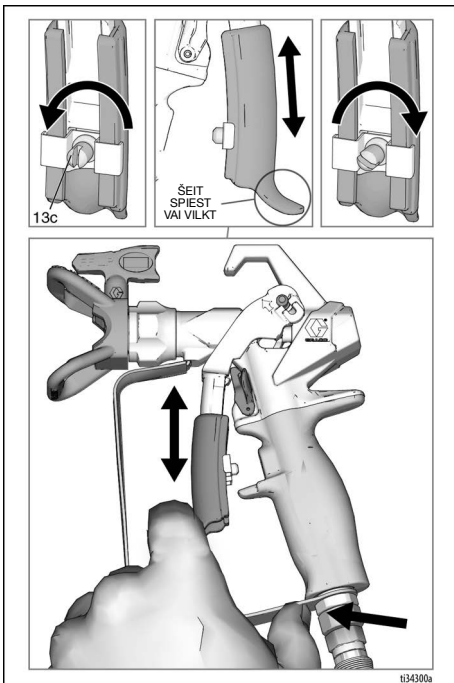


Sprūda regulēšana (tikai Contractor PC pistolei)

Pistoles sprūdam atkarībā no lietotāja vēlmēm var regulēt garumu.

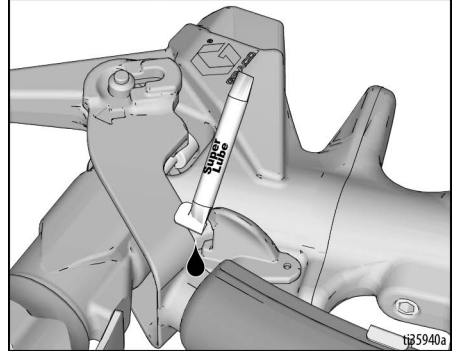
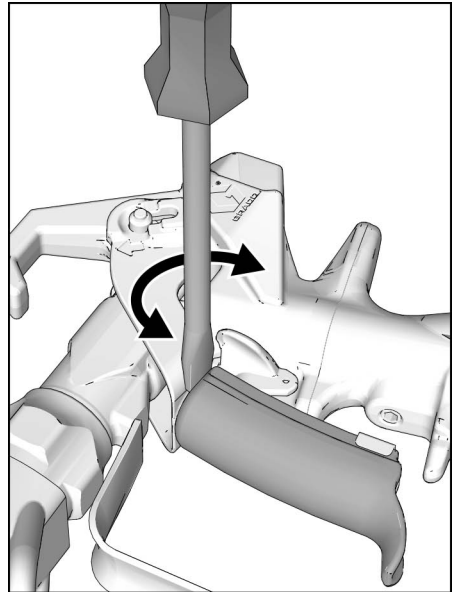
1. Atbrīvojiet spiedienu. Skatiet sadaļu **Spiediena samazināšanas procedūra**, 6 lpp.
2. Atskrūvējiet regulatoru (13c). Ja regulatoru (13c) nevar atskrūvēt ar roku, izmantojiet plakānu skrūvgriezi vai monētu. Veiciet vienu pilnu apgriezianu, lai atskrūvētu regulatoru. Pēc trim pilniem apgriezianiem regulators var izkrist.
3. Pieturiet sprūda galu (13b) un aizvelciet vēlamajā pozīcijā.

PIEZĪME. Regulēšanas laikā pieturiet sprūdu norādītajā vietā.



4. Stingri pievelciet regulatoru (13c).

PIEZĪME. Ja slēdzi ir pārāk grūti pabīdīt, ar plakānu skrūvgriezi pastumiet to uz leju un norādītajā vietā uzklājiet smērvielu.

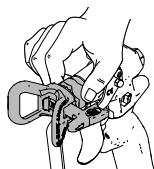


Uzgaļa un aizsarga uzstādīšana pistolei



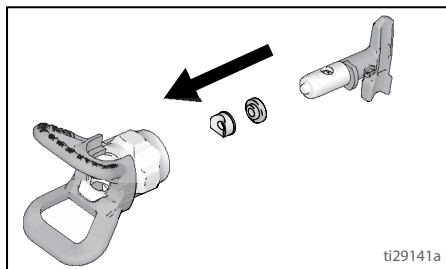
NĒ

JĀ



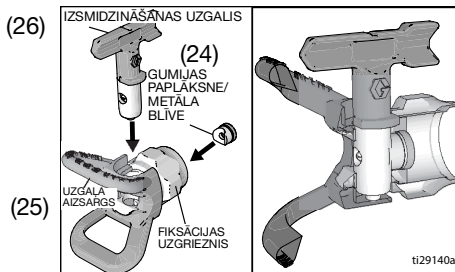
Lai novērstu sprauslas uzgaļa noplūdes, pārbaudiet, vai sprauslas uzgali un uzgaļa aizsargus ir pareizi uzlikti.

1. Atbrīvojiet spiedienu. Skatiet sadaļu **Spiediena samazināšanas procedūra**, 6 lpp. Aktivizējiet sprūda fiksatoru (15).
2. Izmantojiet sprauslas uzgali (26), lai salāgotu paplāksni un blīvi (24) uzgaļa aizsargā (25).



3. Ievietojiet uzgali (26) aizsargā (25).

4. Pārļiecinieties, vai sprauslas uzgali un uzgaļa aizsarga detaļas tiek montētas parādītajā kārtībā.



5. Uzstādiet aizsargu (25) virs pistoles gala (1). Pievelciet fiksācijas uzgriezni.

Pistoles pievienošana smidzinātājam

Pārļiecinieties, ka izsmidzinātājs ir izslēgts un atvienots no strāvas padeves. Gruntēšanas un izsmidzināšanas instrukcijas skatiet izsmidzinātāja lietošanas rokasgrāmātā.

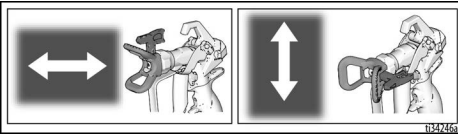
1. Pievienojiet padeves šļūteni izsmidzinātāja šķidruma izejai.
2. Pievienojiet otru padeves šļūtenes galu pistoles leņķa savienojumam (7). Izmantojiet divas uzgriežņatslēgas (vienu leņķa savienojumam (7) un vienu šļūtenei), lai droši pievilktu visus savienojumus.
3. Gruntēšanas instrukcijas skatiet izsmidzinātāja lietošanas rokasgrāmātā.

Ekspluatācija



Izsmidzinātāja salāgošana

1. Atbrīvojiet spiedienu. Skatiet sadaļu **Spiediena samazināšanas procedūra**, 6 lpp. Aktivizējiet sprūda fiksatoru (15).
2. Atskrūvējiet uzgaļa aizsarga (25) fiksācijas uzgriezni.
3. Salāgojiet aizsargu (25) horizontāli, lai izsmidzinātu horizontāli, vai vertikāli, lai izsmidzinātu vertikāli.



4. Kad vēlamais iestatījums ir noregulēts, ar roku pievelciet aizsarga (25) fiksācijas uzgriezni.

Izsmidzināšana

1. Atbrīvojiet sprūda fiksatoru (15).
2. Pārliecinieties, ka bultas formas uzgalis (26) ir vērsts uz priekšu (izsmidzinātāju).
3. Turiet pistoli perpendikulāri un aptuveni 304 mm (12 collu) attālumā no virsmas. Vispirms pārvietojiet pistoli vajadzīgajā vietā, pēc tam pavelciet pistoles sprūdu (13), lai izsmidzinātu testa paraugu.
4. Lēnām palieliniet sūkņa spiedienu, līdz pārklājums ir vienmērīgs un gluds (papildinformāciju skatīt izsmidzinātāja lietošanas rokasgrāmatā).

Sprauslas uzgaļa aizsērējuma tīrīšana

Ja uzgali nobloķē daļiņas vai netīrumi, pistole ir aprīkota ar apgriežamu sprauslas uzgali, ar kuru var ātri un vienkārši iztīrīt netīrumus bez izsmidzinātāja demontēšanas.

1. Aktivizējiet sprūda fiksatoru (15). Pagrieziet izsmidzināšanas uzgali (26) līdz atbloķēšanas pozīcijai. Atbrīvojiet sprūda fiksatoru (15). Iedarbiniet pistoli vietā, kas nav paredzēta izmantošanai, lai atbrīvotu pistoli no aizsērējuma.

PIEZĪME. Ja sprauslas uzgali (26) ir grūti rotēt, griežot to uz atbloķēšanas pozīciju, veiciet **Spiediena samazināšanas procedūra**, 6 lpp., pēc tam pagrieziet gruntēšanas/izsmidzināšanas vārstu izsmidzināšanas pozīcijā un atkārtojiet vēlreiz darbību 1.

2. Aktivizējiet sprūda fiksatoru (15). Pagrieziet izsmidzināšanas uzgali (26) atpakaļ izsmidzināšanas pozīcijā. Atbrīvojiet sprūda fiksatoru (15) un turpiniet izsmidzināšanu.

Tīrīšana

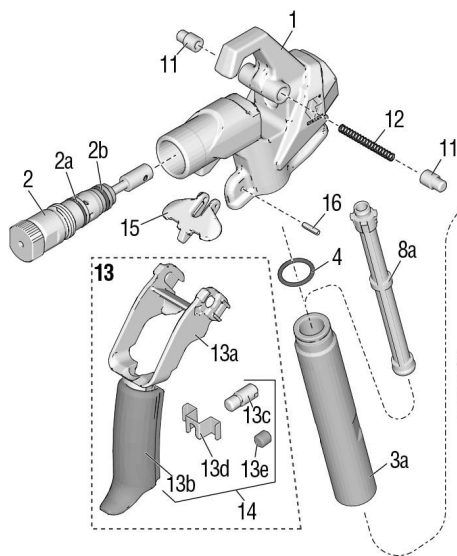
Iztukšojiet izsmidzināšanas pistoli, iztīriet filtru (skat. **Filtra tīrīšana/nomainīšana** 12 lpp.) un notīriet krāsu no ārpuses pēc katras darba maiņas. Glabājiet sausā vietā. Iztukšošanas instrukcijas skatiet izsmidzinātāja lietošanas rokasgrāmatā. Neatstājiet pistoli vai jebkādas detaļas ūdenī vai tīrīšanas šķīdumos.

PIEZĪME

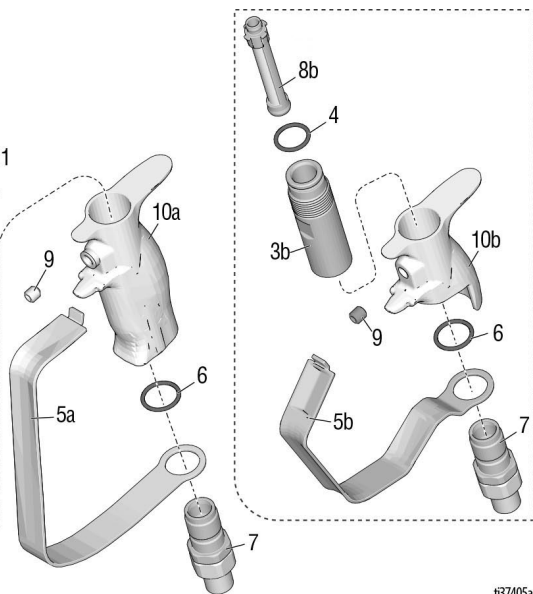
Lai novērstu bojājumus pistoles detaļām, neatstājiet pistoli vai jebkādas detaļas, izņemot uzgali, ūdenī vai tīrīšanas šķīdumos. Pistolei **NEDRĪKST** izmantot tīrīšanas šķīdumus, kas satur metilēnhlorīdu.

Detālas

Contractor PC



Contractor PC Compact



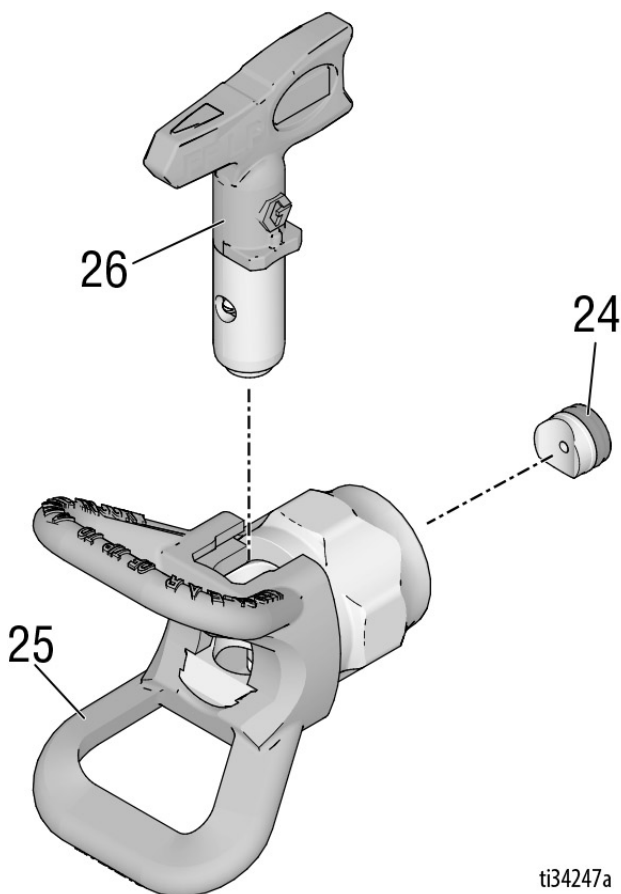
137405a

Ats.	Daļa	Apraksts	Daudz.
1	17X496	KORPUSS, ierīces (ietver 15 un 16)	1
2	17Y297	KOMPLEKTS, remonta, kārtīdža, ietver 2a, 2b	1
2a	17W752	BLĪVĒJUMS, blīvgredzens	1
2b	16H931	BLĪVĒJUMS, blīvgredzens	1
3a	17T073	CAURULE, roktura, Contractor PC	1
3b	19Y272	CAURULE, roktura, Compact	1
4	120776	BLĪVĒJUMS, blīvgredzens	1
5a	17V395	AIZSARGS, sprūda, Contractor PC	1
5b	19Y270	AIZSARGS, sprūda, Compact	1
6	120733	BLĪVGREDZENS, uretāna, bezkrāsains	1
7	288811	LENĶA SAVIENOJUMS, ierīces, pistoles	1
8a	FILTRS, pistoles, Contractor PC	1	
	287032	60 sazobes	
	287033	100 sazobes	
	287034	60 un 100 sazobes kombinācija	
8b	FILTRS, pistoles, Compact	1	
	19Y355	60 sazobes	
	19Y356	100 sazobes	
	19Y358	60 un 100 sazobes kombinācija	
9	17Y226	SKRŪVE, komplekts	1

Ats.	Daļa	Apraksts	Daudz.
10a	17T030	ROKTURIS, pistoles, Contractor PC	1
10b	19Y376	ROKTURIS, pistoles, Compact	1
11	17V288	TAPA, sprūda	2
12	17V766	ATSPERE, kompresijas	1
13	17Y466	SPRŪDS, Contractor PC, ierīces ietver 11, 12, 13a, 13b, 13c, 13d	1
	19Y440	SPRŪDS, Standard, ierīces ietver 11, 12, 13a, 13b, 13e	1
13a	SPRŪDS, augšējais	1	
13b	SPRŪDS, apakšējais	1	
13c	POGA, regulēšanas	1	
13d	SPRAUDNIS, sprūda	1	
13e	SKRŪVE, komplekts	1	
14	17Z690	SPRŪDS, Contractor PC, remonta ietver 13b, 13c, 13d	1
	19Y512	SPRŪDS, Compact, remonta ietver 13b, 13e	1
15	17V767	FIKSATORS, sprūda	1
16	17Y024	TAPA, atsperes	1
20	119799	BIRSTĪTE, tīrīšanas (nav attēlota)	1
21▲	222385	KARTĪTE, medicīniskās trauksmes (nav attēlota)	1

▲ Rezerves brīdinājuma etiķetes, birkas un kartītes ir pieejamas bez maksas.

Uzgalis un aizsargs



ti34247a

Ats. Daļa	Apraksts	Daudz.	Ats. Daļa	Apraksts	Daudz.
24	246453 OneSeal™, RAC X (iepakojumā 5 vienības.)	1	LTX515	UZGALIS, smidzināšanas 515, RAC X	1
	248936 KOMPLEKTS, ŠĶĪDINĀTĀJS, RAC X	1	LP517	UZGALIS, izsmidzināšanas 517, LP	1
	17P501 OneSeal™, FFLP, LP (iepakojumā 5 vienības)	1		Modeļi: 17Y043, 17Y044, 826252, 19Y350, 826261, 826291	
	17P502 KOMPLEKTS, ŠĶĪDINĀTĀJS, FFLP, LP	1	FFLP210	UZGALIS, izsmidzināšanas 210, FFLP	1
25	246215 AIZSARGS, RAC X	1		Modeļi: 17Y470, 19Y443	
26†	UZGALIS, izsmidzināšanas	1			
	LTX517 UZGALIS, smidzināšanas 517, RAC X	1			
	Modeļi: 17Y042, 826252, 19Y349, 826261				

† Lai saņemtu sarakstu ar visu pieejamo uzgaļu izmēru sarakstu, sazinieties ar savu vietējo izplatītāju vai apmeklējiet www.graco.com.

Apkope

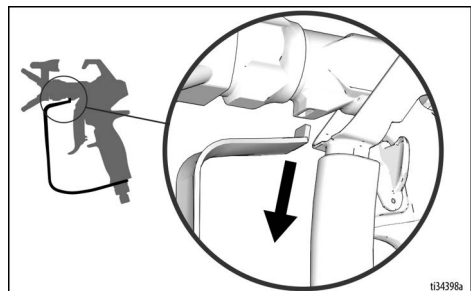


Lai izvairītos no nopietniem ievainojumiem no ādas injekcijas, pirms pistoles apkopes veikšanas izpildiet Spiediena samazināšanas procedūru.

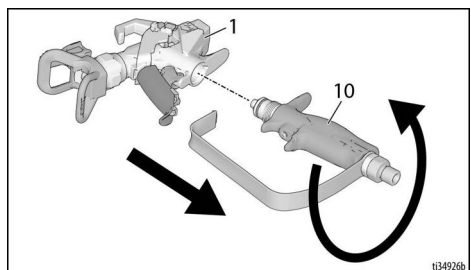
Filtra tīrīšana/nomaiņa

Aizsērējis filtrs pasliktina pistoles darbību. Izīriet filtru pēc katras lietošanas reizes.

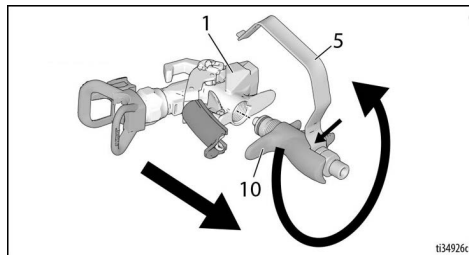
1. Atbrīvojiet spiedienu. Skatiet sadaļu **Spiediena samazināšanas procedūra**, 6 lpp.
2. Atvienojiet šķidrums šļūteni no pistoles leņķa savienojuma (7) vietā.
3. Atvienojiet sprūda aizsargu (5) no korpusa (1), kā rādīts.



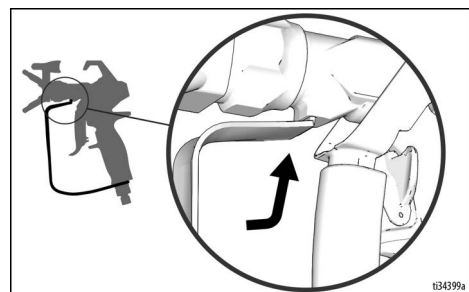
4. Aktivizējiet sprūda fiksatoru (15).
5. **Contractor PC:** Atskrūvējiet rokturi (10) no korpusa (1).



Contractor PC Compact: Atskrūvējiet rokturi (10) no korpusa (1), izmantojot aizsargu (5).



6. Izņemiet filtru (8) caur roktura augšpusi (10).
7. Izīriet filtru (8). Izmantojiet mīkstu birstīti, lai notīrītu un aizvāktu liekos gružus.
8. Apskatiet filtru(8) un pārbaudiet, vai nav bojāts filtra siets. Ja filtra sietā ir caurumi vai dobumi, nomainiet filtru.
9. Pārbaudiet, vai nav bojāta roktura caurule (3). Ja tā ir sarūsējusi vai bojāta, nomainiet to; pārbaudiet materiāla saderību ar alumīniju.
10. Pārbaudiet blīvģredzenu (4) un, ja nepieciešams, nomainiet to.
11. Ievietojiet tīro filtru (8) rokturī (10).
12. Pieskrūvējiet rokturi (10) korpusam (1). Cieši pievelciet.
13. Atbrīvojiet sprūda fiksatoru (15).
14. Ievietojiet sprūda aizsargu (5) korpusa spraugā (1), kā norādīts.



15. Aktivizējiet sprūda fiksatoru.

Remonts/nomaiņa



Lai izvairītos no nopietniem ievainojumiem no ādas injekcijas, pirms pistoles remonta izpildiet Spiediena samazināšanas procedūru.

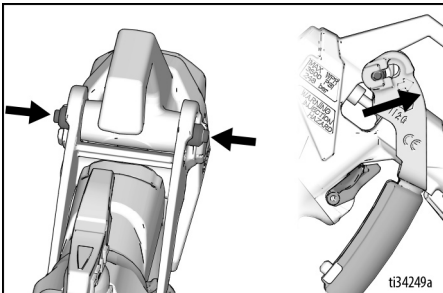
Kārtridža nomaiņa

Nomainiet kārtridžu, ja tajā radusies sūce vai ja pistoles darbība pasliktinās, un to nevar uzlabot, iztukšojot pistoli.

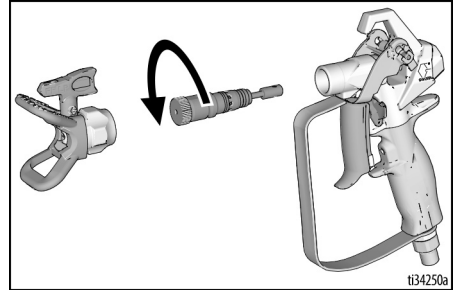
1. Atbrīvojiet spiedienu. Skatiet sadaļu **Spiediena samazināšanas procedūra**, 6 lpp.
2. Aktivizējiet sprūda fiksatoru (15).
3. Noņemiet uzgali (26) un aizsargu (25) no pistoles (1).
4. Atbrīvojiet sprūda fiksatoru (15).
5. Nospiediet 2 tapas (11) un pavelciet sprūdu (13) uz augšu remonta pozīcijā, kā norādīts.

PIEZĪME

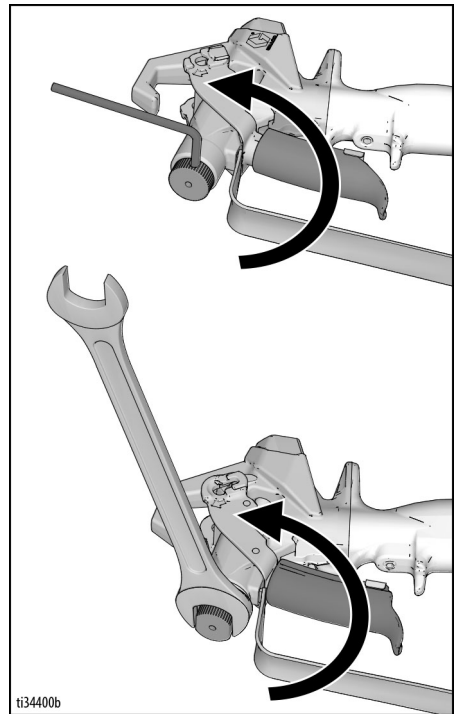
Nekad nemēģiniet izņemt kārtridžu, ja sprūds (13) ir remonta pozīcijā --- kārtridžu nevarēs izņemt. Ja kārtridžs ir palicis daļēji izņemts, pistole nedarbosies pareizi.



6. Atskrūvējiet kārtridžu (2) no pistoles priekšas (1).

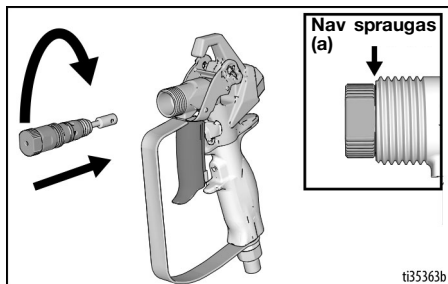


PIEZĪME. Ja ar roku to nevar izdarīt, izmantojiet 1/8" uzgriežņu atslēgu vai 5/8" uzgriežņu atslēgu (ja kārtridžam ir izciļņi), kā norādīts.

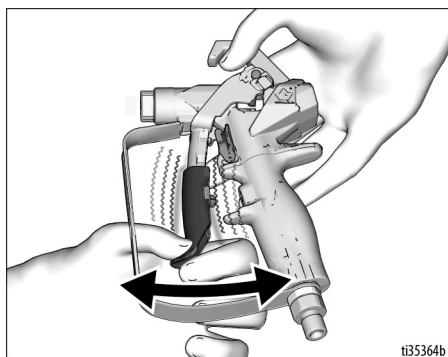


7. Izmantojiet mīkstu birstīti, lai iztīrītu pistoles iekšējos kanālus.

8. Ievietojiet pistolē jauno kārtidžu (2) un pievelciet ar griezes momentu līdz 150 collām uz mārciņu (17,0 N·m). Turpmāk norādītajā vietā (a) nedrīkst būt sprauga.



9. Iespiediet sprūdu (13) atpakaļ izsmidzināšanas pozīcijā. Kad sprūds (13) ir pilnībā nospiests, spiedtāpām (11) jāizlec ārā, normālā stāvoklī. Pārbaudiet, vai kārtidžs ir pareizi uzstādīts, pārlicinoties, ka sprūds (13) var kustēties uz priekš un atpakaļ.



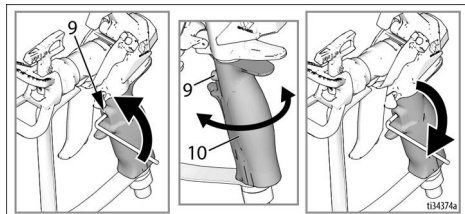
PIEZĪME. Nelietojiet pistoli, ja kārtidžs nav pareizi uzstādīts.

10. Uzstādiet uzgali (26) un aizsargu (25).

Roktura salāgošana

Ja pēc pievilšanas rokturis vairs neatbilst korpusam, salāgojiet rokturi.

1. Atbrīvojiet spiedienu. Skatiet sadaļu **Spiediena samazināšanas procedūra**, 6 lpp. Aktivizējiet sprūda fiksatoru (15).
2. Pievelciet rokturi (10).
3. Atskrūvējiet skrūvi (9), izmantojot 1/8" uzgriežu atslēgu.
4. Pagrieziet rokturi (10) tā, lai tas būtu salāgots ar korpusu (1).
5. Stingri pievelciet skrūvi (9).



Tehniskās specifikācijas

Maksimālais darba spiediens	3600 psi (248 bāri, 24,8 MPa)	
Šķidrums izplūdes atveres izmērs	3,05 mm (0,120 collas)	
Ieplūde	1/4 NPSM leņķa savienojums	
Maksimālā materiāla temperatūra	120° F (49° C)	
Daļas, kas saskaras ar šķidrumu	Nerūsējošais tērauds, alumīnijs, volframa karbīds, pret šķīdinātājiem izturīgs elastomers, UHMwpE, acetāls	
Svars		
Pistole	Bez uzgala un aizsarga	Ar uzgali un aizsargu
Contractor	601 g (21,2 unces)	675 g (23,8 unces)
Contractor PC - A	493 g (17,4 unces)	567 g (20,0 unces)
Contractor PC - B	533 g (18,8 unces)	607 g (21,4 unces)
Contractor PC Compact	456 g (16,1 unce)	530 g (18,7 unces)
Troksņa līmenis*		
Skaņas jauda	87 dBa	
Skaņas spiediens	78 dBa	
*Mērīts 1 m (3,1 pēdas) attālumā izsmidzinot krāsu uz ūdens bāzes, īpatnējais svars 1,36, caur 517 galu pie 3000 psi (207 bāriem, 20,7 MPa) saskaņā ar ISO 3744		

LIKUMS “CALIFORNIA PROPOSITION 65”

KALIFORNIJAS IEDZĪVOTĀJI

 **BRĪDINĀJUMS.** Vēzis un reproduktīvās sistēmas bojājumi — www.P65warnings.ca.gov.

Tulkotās rokasgrāmatas

3A6289	Spāņu valoda	3A6303	Latviešu valoda
3A6290	Franču valoda	3A6304	Lietuviešu
3A6291	Holandiešu valoda	3A6305	Poļu valoda
3A6292	Itāļu valoda	3A6306	Ungāru valoda
3A6293	Turku valoda	3A6307	Čehu valoda
3A6294	Grieķu valoda	3A6308	Slovāku valoda
3A6295	Horvātu valoda	3A6309	Slovēņu valoda
3A6296	Portugāļu	3A6310	Rumāņu valoda
3A6297	Dāņu valoda	3A6311	Bulgāru valoda
3A6298	Somu valoda	3A6312	Ķīniešu valoda
3A6299	Zviedru valoda	3A6313	Japāņu valoda
3A6300	Norvēģu valoda	3A6314	Korejiešu valoda
3A6301	Krievu valoda	3A6318	Vācu valoda
3A6302	Igauņu valoda	3A7498	Hindi valoda
		3A7499	Indonēziešu valoda

Tulkotās rokasgrāmatas var pieprasīt pie izplatītāja vai vietnē: www.graco.com.

Graco standarta garantija

Graco standarta garantija

Graco garantē sākotnējam pircējam un izmantotājam visa šajā rokasgrāmatā minētā aprīkojuma, ko ražojis Graco un kas marķēts ar šī uzņēmuma nosaukumu, materiālu un apdares kvalitāti iegādes datumā. Izņemot jebkādu īpašu, pagarinātu vai ierobežotu garantiju, ko publicējis uzņēmums Graco, uzņēmums Graco 12 mēnešu laikā pēc iegādes datuma salabos vai nomainīs jebkuru aprīkojuma daļu, kuras bojājumu būs konstatējis. Šī garantija ir spēkā tikai tad, ja aprīkojums ir uzstādīts, izmantots un uzturēts atbilstoši Graco rakstiskajiem ieteikumiem.

Šī garantija neattiecas uz vispārēju nodilumu un nolietojumu, darbības traucējumiem, kas radušies nepareizas uzstādīšanas, nepareizas izmantošanas, noberzuma, korozijas, nepiemērotas vai nepareizas apkopes, nolaidības, nelaimes gadījuma rezultātā vai veicot izmaiņas vai nomainot detaļas pret tādām, kuras nav izgatavojis uzņēmums Graco, un Graco par to neuzņemas atbildību. Graco nebūs atbildīgs arī par nepareizu darbību, bojājumu vai nodilumu, kas radies Graco aprīkojuma nepiemērotības dēļ tām struktūrām, piederumiem, aprīkojumam vai materiāliem, ko nav piegādājis Graco, vai to struktūru, piederumu, aprīkojuma vai materiālu, ko nav piegādājis Graco, nepareizas konstrukcijas, izgatavošanas, uzstādīšanas, darbības vai apkopes dēļ.

Šīs garantijas ietvaros tiek izvirzīts nosacījums, ka šķietami defektīvais aprīkojums, iepriekš samaksājot par atpakaļnosūtīšanu, jānogādā norādītā bojājuma pārbaudei pie pilnvarota Graco izplatītāja.

Ja norādītais defekts tiks apstiprināts, Graco bez maksas salabos vai nomainīs bojāto detaļu.

Aprīkojums tiks nosūtīts atpakaļ sākotnējam pircējam viņa iepriekš apmaksātajā piegādes veidā.

Ja aprīkojuma pārbaudes rezultātā netiks konstatēts neviens materiāla vai apdares defekts, tad remonts tiks veikts par saprātīgu samaksu, kas var ietvert maksu par detaļām, darbu un transportēšanu.

ŠĪ GARANTĪJA IR EKSKLUZĪVA UN PIEMĒROJAMA VISU CITU TIEŠU VAI NETIEŠU GARANTĪJU VIETĀ, IESKAITOT, BET NEAPROBEŽOJOTIES AR KOMERCDARBĪBAS GARANTĪJU VAI PIEMĒROTĪBAS GARANTĪJU NOTEIKTAM MĒRĶIM.

Graco vienpersonisks pienākums un pircēja vienīgais tiesiskās aizsardzības līdzeklis būs iepriekš norādītais. Pircējs piekrīt, ka nebūs pieejami nekādi citi tiesiskās aizsardzības līdzekļi (tostarp (bet ne tikai) par nejausiem vai izrietošiem zaudējumiem saistībā ar zaudētu peļņu, notikusi darījumiem, traumām vai īpašuma bojājumiem vai par citiem nejausiem vai izrietošiem zaudējumiem). Visas prasības par garantijas noteikumu pārkāpšanu jāizvirza divu (2) gadu laikā no pārdošanas datuma.

GRACO NEDOD NEKĀDU GARANTĪJU UN ATSAUC VISAS NETIEŠĀS KOMERCDARBĪBAS UN PIEMĒROTĪBAS ZINĀMAM MĒRĶIM GARANTĪJAS, KAS SAISTĪTAS AR PIEDERUMIEM, APRĪKOJUMU, MATERIĀLIEM VAI SĀSTĀVDAĻĀM, KO PĀRDOD, BET NERAŽO GRACO.

Uz lietām, ko pārdod, bet neražo Graco (piemēram, elektromotoriem, slēdžiem, šļūtenēm utt.), attiecas to ražotāju garantija, ja tāda ir. Graco sniegs pircējam pamatotu palīdzību prasības iesniegšanai par šo garantiju pārkāpšanu.

Graco nekādā gadījumā nebūs atbildīgs par Graco piegādātā aprīkojuma vai tā apdares un veiktspējas vai jebkuru pārdoto produktu vai preču netiešiem, nejausiem, tīšiem vai izrietošiem bojājumiem līguma laušanas, garantijas pārkāpšanas, Graco nolaidības vai cita iemesla dēļ.

Informācija par Graco

Lai aplūkotu jaunāko informāciju par Graco produktiem, apmeklējiet vietni www.graco.com.

Informāciju par patentiem skatiet vietnē www.graco.com/patents.

LAI VEIKTU PASŪTĪJUMU, sazinieties ar Graco izplatītāju vai zvaniet pa tālruni 1-800-690-2894, lai noskaidrotu, kur atrodas tuvākais izplatītājs.

Visi šajā dokumentā esošie rakstiskie un vizuālie dati atspoguļo jaunāko informāciju par izstrādājumu, kāda pieejama publikācijas brīdī.

Graco patur tiesības veikt izmaiņas bez iepriekšēja brīdinājuma.

Orģinālo instrukciju tulkojums. This manual contains Latvian. MM 3A6285

Graco galvenais birojs: Minneapolis
Starptautiskie biroji: Beļģija, Ķīna, Japāna, Koreja

GRACO INC. AND SUBSIDIARIES • P.O. BOX 1441 • MINNEAPOLIS MN 55440-1441 • USA

Autortiesības 2018, Graco Inc. Visas Graco ražotnes ir sertificētas atbilstoši ISO 9001.

www.graco.com

Versija M, Septembris 2024