



# GrindLazer™

3A6372D

LV

**Materiālu noņemšanai no plakanas, horizontālas betona un asfalta virsmas.  
Tikai profesionālai lietošanai.**

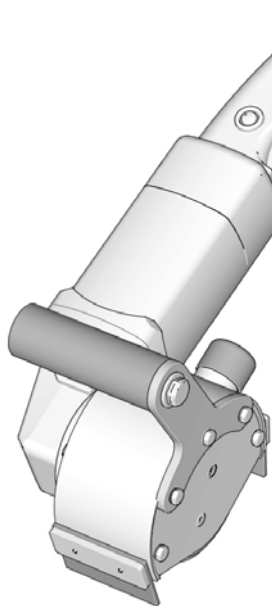
**Nav apstiprināts lietošanai sprādzienbīstamā vidē vai bīstamās vietās.**

| GrindLazer Standard DC21 E |                                      |                                                                                     |
|----------------------------|--------------------------------------|-------------------------------------------------------------------------------------|
| 25M841                     | 1 HP, 120VAC                         |                                                                                     |
| 25N391                     | 1 HP, 230VAC, Eiropas tipa spraudnis | CE                                                                                  |
| 25N609                     | 1 HP, 230VAC, ANZ spraudnis          |    |
| GrindLazer Standard RC71 E |                                      |                                                                                     |
| 25M848                     | 1 HP, 120VAC                         |                                                                                     |
| 25N392                     | 1 HP, 230VAC, Eiropas tipa spraudnis | CE                                                                                  |
| 25N610                     | 1 HP, 230VAC, ANZ spraudnis          |  |

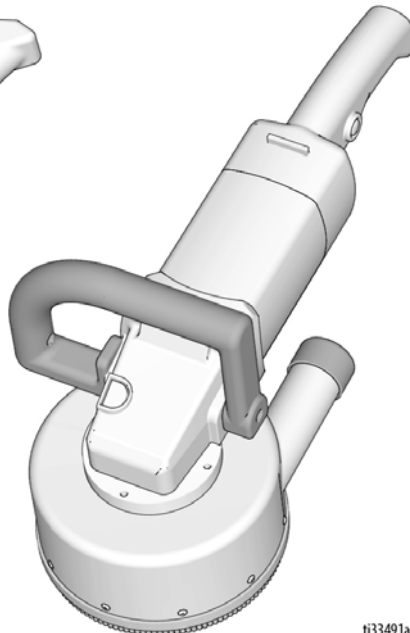


## Svarīgas drošības instrukcijas

Izlasiet visus brīdinājumus un norādījumus šajā rokasgrāmatā un slīpmašīnas rokasgrāmatā. Iepazīstieties ar vadības ierīcēm un apgūstiet iekārtas pareizu izmantošanu. Saglabājiet visas instrukcijas.



GrindLazer Standard DC21 E



GrindLazer Standard RC71 E



PROVEN QUALITY. LEADING TECHNOLOGY.

# Saturs

|                                                                      |          |                                                 |           |
|----------------------------------------------------------------------|----------|-------------------------------------------------|-----------|
| <b>Vispārīga drošības informācija par elektroinstrumentiem</b> ..... | <b>3</b> | <b>Daļas - GrindLazer Standard DC21 E</b> ..... | <b>9</b>  |
| <b>Brīdinājumi</b> .....                                             | <b>4</b> | Rezerves daļu saraksts .....                    | 9         |
| <b>Sastāvdaļu identifikācija</b> .....                               | <b>6</b> | <b>Daļas - GrindLazer Standard RC71 E</b> ..... | <b>10</b> |
| GrindLazer Standard DC21 E .....                                     | 6        | Rezerves daļu saraksts .....                    | 10        |
| GrindLazer Standard RC71 E .....                                     | 7        | <b>Tehniskie dati</b> .....                     | <b>11</b> |
| <b>Ekspluatācija</b> .....                                           | <b>8</b> | <b>Graco standarta garantija</b> .....          | <b>13</b> |
| Iekārtas palaišana .....                                             | 8        |                                                 |           |
| Materiāla frēzēšana .....                                            | 8        |                                                 |           |
| Apkope .....                                                         | 8        |                                                 |           |

# Vispārīga drošības informācija par elektroinstrumentiem

## BRĪDINĀJUMS

### Izlasiet visus drošības brīdinājumus un instrukcijas.

Neievērojot brīdinājumus un instrukcijas, var rasties strāvas trieciena risks, ugunsgrēks un/vai nopietnas traumas.

### Saglabāiet visus drošības brīdinājumus un instrukcijas, lai vēlāk varētu tos pārlasīt.

Brīdinājumos lietotais termins "elektroinstrumenti" attiecas uz jūsu elektroinstrumentu, kas tiek barots no elektrotīkla (ar vadu).

### Darba zonas drošība

- **Darba zonai jābūt tīrai un labi apgaismotai.** Nekārtīgas vai tumšas zonas paaugstina negadījumu risku.
- **Nelietojiet elektroinstrumentus sprādzienbīstamās vidēs, piemēram, uzliesmojošu šķidrumu, gāzu vai putekļu tuvumā.** Elektroinstrumenti rada dzirksteles, kas var aizdedzināt putekļus vai tvaikus.
- **Neļaujiet bērniem un citiem skatītājiem stāvēt tuvumā, kamēr lietojat elektroinstrumentu.** Ja jūsu uzmanība tiks novērsta, varat zaudēt kontroli pār instrumentu.

### Elektrodrošība

- **Elektroinstrumentu kontaktdakšai ir jāatbilst kontaktlīgzdai.** Nekādā gadījumā nepārveidojiet kontaktdakšu. Lietojot zemētus elektroinstrumentus, nekad neizmantojiet nekādus strāvas adapterus. Nepārveidotas kontaktdakšas un piemērotas kontaktlīgzdas samazinās elektrošoka risku.
- **Centieties ar ķermeni nepieskarties zemētām virsmām, piemēram, caurulēm, radiatoriem, plītim un ledusskapjiem.** Ja jūsu ķermenis ir zemēts, paaugstinās elektrošoka risks.
- **Nepakļaujiet elektroinstrumentus lielumam vai mitrumam.** Ja elektroinstrumentā iekļūst ūdens, tas paaugstina strāvas trieciena risku.
- **Nebojājiet vadu.** Nekad nelietojiet vadu, lai nestu, vilktu vai atvienotu no barošanas elektroinstrumentu. Neļaujiet vadam saskarties ar karstumu, eļļām, asām malām vai kustīgām detaļām. Bojāti vai sapīti vadi paaugstina strāvas trieciena risku.
- **Lietojot elektroinstrumentu ārpus telpām, vienmēr lietojiet pagarinātāja vadu, kas piemērots izmantošanai ārpus telpām.** Lietojot vadu, kas ir piemērots izmantošanai ārpus telpām, tiek samazināts strāvas trieciena risks.
- **Ja elektroinstrumenta lietošana mitrā vietā ir neizbēgama, izmantojiet ar paliekošās strāvas iekārtām (RCD) aizsargātus instrumentus.** RCD izmantošana samazina strāvas trieciena risku.
- **Pirms aprīkojuma apkopes veikšanas izslēdziet to un atvienojiet barošanas vadu.**

### Individuālā drošība

- **Lietojot elektroinstrumentu, nezaudējiet modrību, pievērsiet uzmanību tam, ko darāt un vadieties pēc veselā saprāta. Nelietojiet elektroinstrumentu, ja esat noguruši vai narkotisko vielu, alkohola vai medikamentu ietekmē.** Strādājot ar elektroinstrumentiem, viens neuzmanības mirklis var izraisīt smagas traumas.
- **Izmantojiet individuālos aizsardzības līdzekļus Vienmēr valkājiet aizsargbrilles.** Aizsardzības līdzekļi, piemēram, putekļu maska, neslidīgi drošības apavi, ķivere vai dzirdes aizsardzības līdzekļi, ja tie tiek izmantoti piemērotos apstākļos, samazina traumu risku.
- **Nepieļaujiet nejausu ieslēgšanos. Pirms elektroinstrumenta pieslēgšanas barošanas avotam un/vai akumulatora blokam un pirms instrumenta pacelšanas vai nešanas pārbaudiet, vai slēdzis ir izslēgtā pozīcijā.** Nenesiet elektroinstrumentus, turot pirkstu uz slēdža, un nepieslēdziet elektroinstrumentus barošanai, kad slēdzis ir ieslēgtā pozīcijā, jo tas rada traumu risku.
- **Pirms elektroinstrumenta ieslēgšanas noņemiet jebkādas regulēšanas atslēgas vai uzgriežņu atslēgas.** Uzgriežņu atslēga vai atslēga, kas atstāta pie elektroinstrumenta rotējošās daļas, var izraisīt traumas.
- **Stāviet stabili. Visu laiku stāviet stabili uz kājām un saglabāiet līdzsvaru.** Tā jūs varēsiet labāk kontrolēt elektroinstrumentu neparedzētās situācijās.
- **Valkājiet piemērotu apģērbu. Nevalkājiet vaļīgu apģērbu vai rotaslietas. Neļaujiet matiem, apģērbam un cimdiem atrasties kustīgo daļu tuvumā.** Vaļīgs apģērbs, rotaslietas vai gari mati var sapīties kustīgajās daļās.
- **Ja elektroinstrumentam ir ierīces putekļu nosūkšanas un savākšanas līdzekļu pievienošanai, tās ir jāpievieno un pareizi jālieto.** Putekļu savākšanas līdzekļu izmantošana var samazināt ar putekļiem saistītus riskus.

### Elektroinstrumenta lietošana un apkope









- **Lietojot elektroinstrumentu, nepiemērojiet pārmērīgu spēku. Izvēlieties katram darbam vispiemērotāko instrumentu.** Izvēlieties vispiemērotāko instrumentu, jūs paveiksiet darbu labāk, drošāk un tādā ātrumā, kādā tas ir paredzēts.
- **Nelietojiet elektroinstrumentu, ja to nevar ieslēgt un izslēgt ar slēdzi.** Jebkurš elektroinstrumenti, kuru nevar kontrolēt ar slēdzi, ir bīstams, un tas ir jāsalabo.
- **Atslēdziet kontaktdakšu no barošanas avota pirms jebkādas regulēšanas, piederumu maiņas vai elektroinstrumentu uzglabāšanas.** Šādi preventīvi drošības pasākumi samazina elektroinstrumenta nejaušas ieslēgšanās risku.
- **Nelietotus elektroinstrumentus glabāiet bērniem nepieejamā vietā, un neļaujiet tos lietot cilvēkiem, kuri nepazīna elektroinstrumentu vai šīs instrukcijas.** Elektroinstrumenti neapmācītu lietotāju rokās ir bīstami.
- **Uzturiet elektroinstrumentus darba kārtībā. Pārbaudiet, vai kustīgās detaļas nav izkustējušas no vietas, vai kāda detaļa nav salūzusi un vai nav kāds cits apstāklis, kas varētu ietekmēt elektroinstrumenta darbību. Ja elektroinstrumenti ir bojāti, tas pirms lietošanas ir jāsalabo.** Daudzu negadījumu cēlonis ir nepienācīga elektroinstrumentu uzturēšana.
- **Griešanas rīkiem vienmēr jābūt asiem un tīriem.** Ja griešanas rīkiem tiek nodrošināta pareiza apkope un tiem ir asas griešanas šķautnes, būs mazāka iespēja, ka tie varētu iestrēgt, un tie būs vieglāk vadāmi.
- **Lietojiet elektroinstrumentu, tā piederumus u. c. saskaņā ar šīm instrukcijām, ņemot vērā darba apstākļus un veicamo darbu.** Elektroinstrumenta lietošana darbībām, kurām tas nav paredzēts, var radīt riskantu situāciju.

### Apkope

- **Jūsu elektroinstrumenta apkope jāveic kvalificētam remontdarbiniekam, izmantojot tikai identiskas rezerves daļas.** Tādējādi netiks apdraudēts elektroinstrumenta drošums.

# Brīdinājumi

Turpmākie brīdinājumi attiecas uz šīs iekārtas salikšanu, lietošanu, zemēšanu, apkopi un remontu. Izsaukuma zīmes simbols brīdina par vispārējo bīstamību, bet riska simboli attiecas uz procedūru specifiskiem riskiem. Kad šie simboli redzami šīs rokasgrāmatas tekstā vai brīdinājuma uzlīmēs, skatiet informāciju šajos brīdinājumos. Produktam raksturīgie riska simboli un brīdinājumi, kas nav aprakstīti šajā sadaļā, nepieciešamības gadījumā var būt norādīti citās šīs rokasgrāmatas teksta vietās.

|  <b>BRĪDINĀJUMS</b>                                                                    |                                                                                                                                                                                                                                                                                                                                                                                                                                                                                                                                                                                                                                                                                                                                                                                                                                                                                                                                                                                                                                                                                                                        |
|-------------------------------------------------------------------------------------------------------------------------------------------------------------------------|------------------------------------------------------------------------------------------------------------------------------------------------------------------------------------------------------------------------------------------------------------------------------------------------------------------------------------------------------------------------------------------------------------------------------------------------------------------------------------------------------------------------------------------------------------------------------------------------------------------------------------------------------------------------------------------------------------------------------------------------------------------------------------------------------------------------------------------------------------------------------------------------------------------------------------------------------------------------------------------------------------------------------------------------------------------------------------------------------------------------|
|       | <p><b>RISKS, KO RADA PUTEKĻI UN BŪVGRUŽI</b><br/>           Slīpējot betonu un citas virsmas ar šo iekārtu, var rasties putekļi, kas satur bīstamas vielas. Slīpēšanas laikā var rasties arī lidojošas cietās daļiņas.<br/>           Lai samazinātu nopietnu traumu risku:</p> <ul style="list-style-type: none"> <li>kontrolējiet putekļus, lai nodrošinātu atbilstību visiem piemērojamiem darbavietas noteikumiem;</li> <li>lietojiet aizsargbrilles un pareizi uzliktu un pārbaudītu valdības apstiprinātu respiratoru, kas izvēlēts atbilstoši putekļu radītājiem apstākļiem;</li> <li>izmantojiet iekārtu tikai vietā ar labu ventilāciju;</li> <li>slīpēšanas iekārtu drīkst izmantot tikai apmācīti darbinieki, kuri izprot piemērojamās darbavietas noteikumus.</li> </ul>                                                                                                                                                                                                                                                                                                                                   |
|      | <p><b>ROTĒJOŠU DAĻU RADĪTS RISKS</b><br/>           Rotējošas daļas var sagriezt vai noraut pirkstus un citas ķermeņa daļas.</p> <ul style="list-style-type: none"> <li>Turieties atstatu no rotējošām daļām.</li> <li>Nedarbiniet aprīkojumu, ja ir noņemti aizsargi vai vāki.</li> <li>Pirms aprīkojuma pārbaudes, pārvietošanas vai apkopes atslēdziet strāvas padevi.</li> </ul>                                                                                                                                                                                                                                                                                                                                                                                                                                                                                                                                                                                                                                                                                                                                   |
|                                                                                      | <p><b>APDEGUMA RISKS</b><br/>           Aprīkojuma virsmas, kuras tiek sakarsētas, darbības laikā var kļūt ļoti karstas. Lai izvairītos no nopietniem apdegumiem, nepieskarieties karstai iekārtai. Pagaidiet līdz iekārta ir pilnīgi atdzisusi.</p>                                                                                                                                                                                                                                                                                                                                                                                                                                                                                                                                                                                                                                                                                                                                                                                                                                                                   |
|                                                                                      | <p><b>RISKS, NEPAREIZI IZMANTOJOT IEKĀRTU</b><br/>           Nepareiza izmantošana var izraisīt nāvi vai nopietnu savainojumu.</p> <ul style="list-style-type: none"> <li>Neizmantojiet ierīci, kad esat noguris vai atrodaties narkotisko vielu vai alkohola ietekmē.</li> <li>Neatstājiet darba vietu, kamēr iekārta ir pieslēgta elektriskajai strāvai. Kad aprīkojums netiek izmantots, izslēdziet to.</li> <li>Katru dienu pārbaudiet iekārtu. Nekavējoties salabojiet vai nomainiet nolietojušās vai bojātās daļas tikai ar oriģinālām izgatavotāja rezerves daļām.</li> <li>Neizmainiet un nepārveidojiet ierīci.</li> <li>Izmantojiet iekārtu tikai tam nolūkam, kam tā paredzēta. Lai saņemtu informāciju, vērsieties pie sava izplatītāja.</li> <li>Neļaujiet bērniem un dzīvniekiem uzturēties darba vietā.</li> <li>Saskaņojiet ar visiem spēkā esošajiem darba drošības noteikumiem.</li> <li>Nodrošiniet drošu darbības attālumu no citiem darba vietā esošajiem cilvēkiem.</li> <li>Izvairieties no caurulēm, stabiem, atvērumiem vai citiem priekšmetiem, kas izvirzīti virs darba virsmas.</li> </ul> |
|   | <p><b>INDIVIDUĀLIE AIZSARDZĪBAS LĪDZEKĻI</b><br/>           Strādājot, veicot apkopi vai atrodoties iekārtas darbināšanas vietā, jums ir jāvalkā atbilstoši aizsarglīdzekļi, lai tie palīdzētu jūs aizsargāt no nopietnām traumām, tai skaitā acu traumām, putekļu vai toksisku izgarojumu ieelpošanas, apdegumiem un dzirdes zuduma. Šo aizsarglīdzekļu klāstā ir arī tālāk norādītie aizsarglīdzekļi.</p> <ul style="list-style-type: none"> <li>Aizsargbrilles</li> <li>Aizsargapavi</li> <li>Cimdi</li> <li>Ausu aizsargs</li> <li>Pareizi uzlikts un pārbaudīts valdības apstiprināts respirators, kas izvēlēts atbilstoši putekļu radītājiem apstākļiem</li> </ul>                                                                                                                                                                                                                                                                                                                                                                                                                                               |

## Zemāk dotie brīdinājumi attiecas tikai uz 120V modeļiem


**BRĪDINĀJUMS**
**ELEKTRISKĀS STRĀVAS TRIECIENA RISKS**

Šim aprīkojumam ir jābūt zemētam. Sistēmas nepareiza zemēšana, uzstādīšana vai izmantošana var izraisīt elektrošoku.

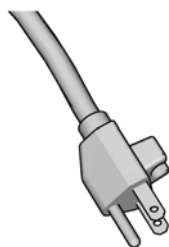
- Pirms aprīkojuma apkopes veikšanas izslēdziet to un atvienojiet barošanas vadu.
- Izmantojiet tikai zemētas elektriskās kontaktrozetes.
- Izmantojiet tikai pagarinātājus ar 3 vadiem.
- Nodrošiniet, lai zemējuma zari uz sprauslas un pagarinātāja vadiem būtu nebojāti.
- Nedrīkst pakļaut lietus iedarbībai. Glabājiet telpās.

**ZEMĒŠANA**

Šim produktam jābūt iezemētam. Strāvas īsslēguma gadījumā zemējums samazina strāvas trieciena risku, nodrošinot vadu strāvas novadīšanai. Šis izstrādājums ir aprīkots ar kabeli, kuram ir zemējuma vads ar atbilstošu zemējuma spraudni. Kontaktdakša jāpieslēdz kontaktrozetei, kas pareizi uzstādīta un zemēta saskaņā ar visiem vietējiem noteikumiem un rīkojumiem.

- Ja zemējuma spraudnis ir nepareizi uzstādīts, tas var radīt strāvas trieciena risku.
- Kad kabelis vai spraudnis ir jānomaina vai jāremontē, nepievienojiet zemējuma vadu nevienai plakangala spailei.
- Vads, kura izolācijas ārējā virsma ir zaļā krāsā ar dzeltenām svītrām vai bez tām, ir zemējuma vads.
- Konsultējieties ar kvalificētu elektriķi vai montieri, ja pilnībā neizprotiet zemēšanas instrukcijas, vai arī pastāv šaubas par to, vai produkts ir pareizi zemēts.
- Nepārveidojiet komplekta spraudni; ja tas neder kontaktligzdā, palūdziet, lai kvalificēts elektriķis uzstāda pareizu kontaktligzdu.
- Šo izstrādājumu paredzēts izmantot standarta 120V ķēdē, un tam ir zemējuma spraudnis, kas līdzīgs tālāk redzamajam.

120V ASV



t124583c

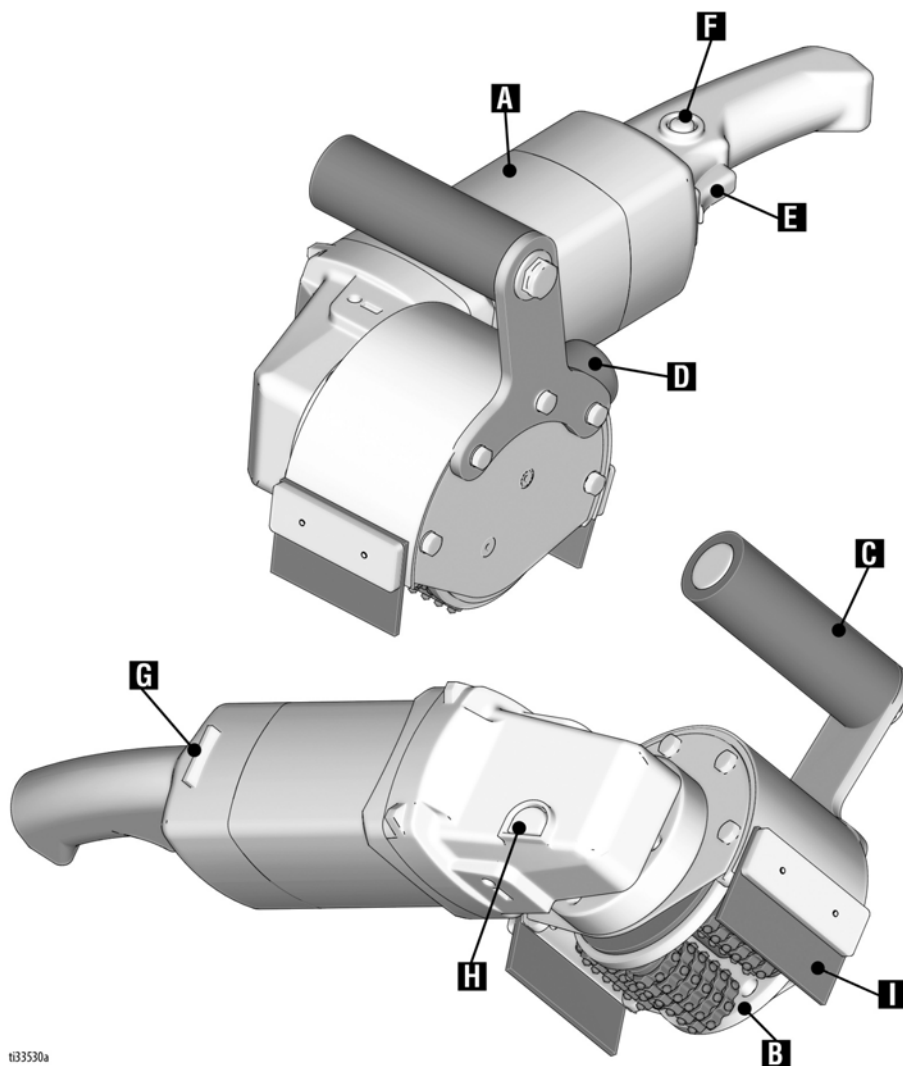
- Pievienojiet izstrādājumu tikai tādai kontaktligzdai, kurai ir tāda pati konfigurācija kā spraudnim.
- Neizmantojiet šo izstrādājumu ar pārveidotāju.

**Pagarinātāji**

- Izmantojiet tikai 3 vadu pagarinātāju, kuram ir zemējuma spraudnis un zemējuma ligzda, kas ir saderīga ar produkta spraudni.
- Pārlicinieties, ka pagarinātājs nav bojāts. Ja ir nepieciešams pagarinātājs, lietojiet vismaz 12 AWG (2,5 mm<sup>2</sup>), lai pārvadītu strāvu, kuru produkts patērē.
- Ja vads ir paredzēts mazākai strāvai, nekā nepieciešams, samazināsies līnijas spriegums un jauda, izraisot pārkaršanu.

# Sastāvdaļu identifikācija

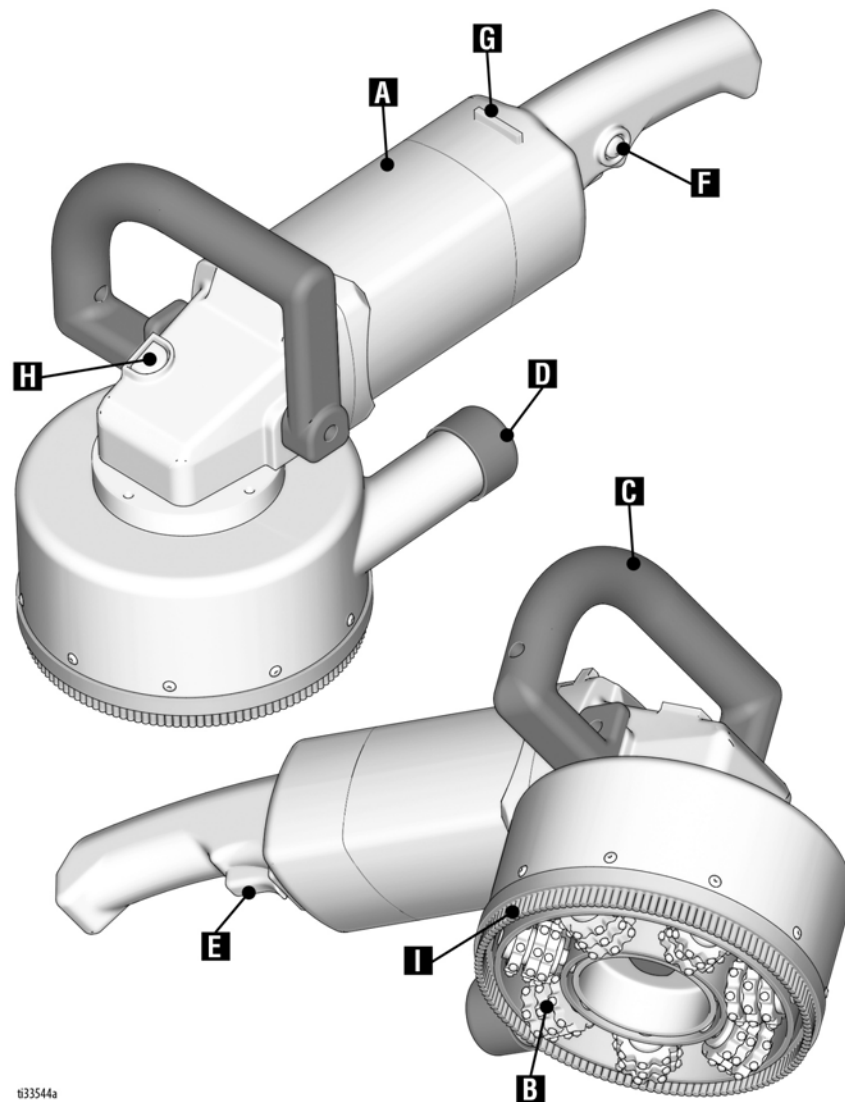
## GrindLazer Standard DC21 E



t33530a

|   | Komponents                                      |
|---|-------------------------------------------------|
| A | Slīpmašīna                                      |
| B | Griezēja cilindrs                               |
| C | Rokturis                                        |
| D | Vakuuma ierīces pieslēgvietā                    |
| E | Sprūds                                          |
| F | Sprūda fiksators                                |
| G | Ātruma vadības slēdzis (1-lēnākais, 6-ātrākais) |
| H | Piedziņas vārpstas bloķēšana                    |
| I | Putekļu aizsargloksne                           |

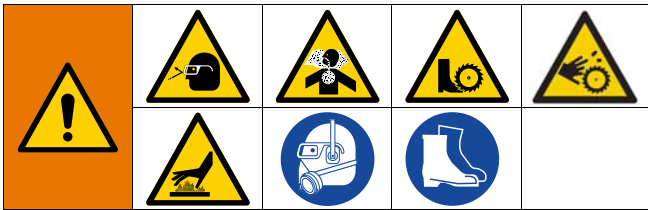
## GrindLazer Standard RC71 E



033544a

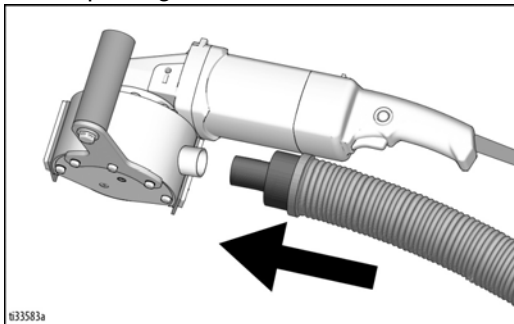
| Komponents |                                                 |
|------------|-------------------------------------------------|
| A          | Slīpmašīna                                      |
| B          | Griezēja cilindrs                               |
| C          | Rokturis                                        |
| D          | Vakuuma ierīces pieslēgvietā                    |
| E          | Sprūds                                          |
| F          | Sprūda fiksators                                |
| G          | Ātruma vadības slēdzis (1-lēnākais, 6-ātrākais) |
| H          | Piedziņas vārpstas bloķēšana                    |
| I          | Putekļu aizsargloksne                           |

# Ekspluatācija

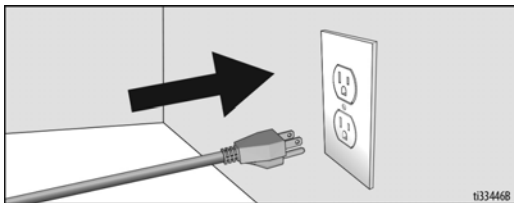


## Iekārtas palaišana

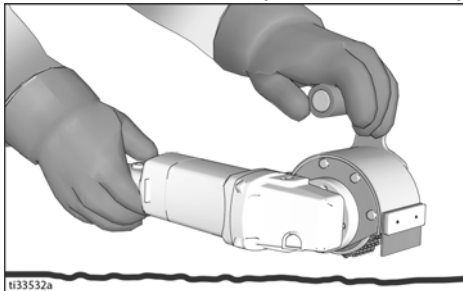
1. Ja izmantojat vakuumu, pievienojiet vakuuma šļūteni vakuuma pieslēgvietai. Ieslēdziet vakuumu.



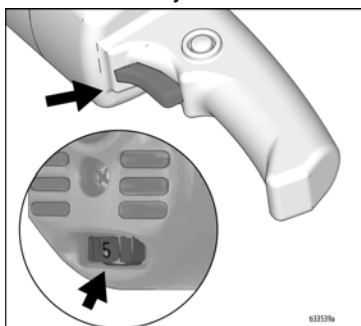
2. Iespraudiet strāvas vadu pareizi iezemētā kontaktozietē.



3. Turiet iekārtu ar griezējiem 5-10 cm (2-4 collu) attālumā no virsmas, kurai jāveic skarifikācija.

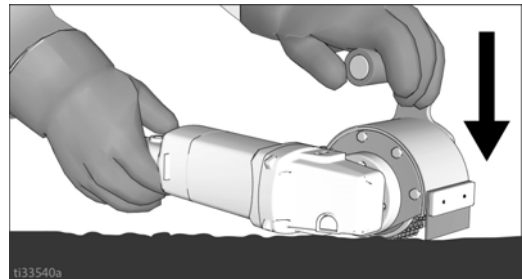


4. Nospiediet slēdzi un noregulējiet ātruma slēdzi uz nepieciešamo iestatījumu.

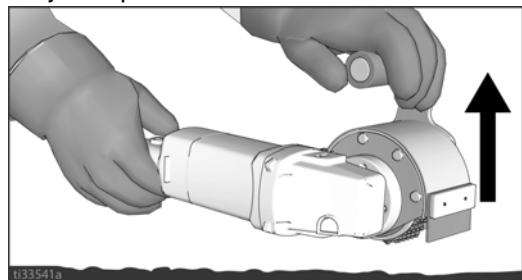


## Materiāla frēzēšana

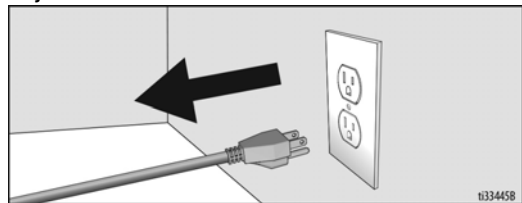
1. Stingri turot iekārtu, piespiediet griezējus pie griežamās virsmas.



2. Kad materiāla frēzēšana jāpabeidz, paceliet griezējus no virsmas, atlaidiet slēdzi un ļaujiet griezējiem apstāties.



3. Izraujiet strāvas vadu no elektrības avota.



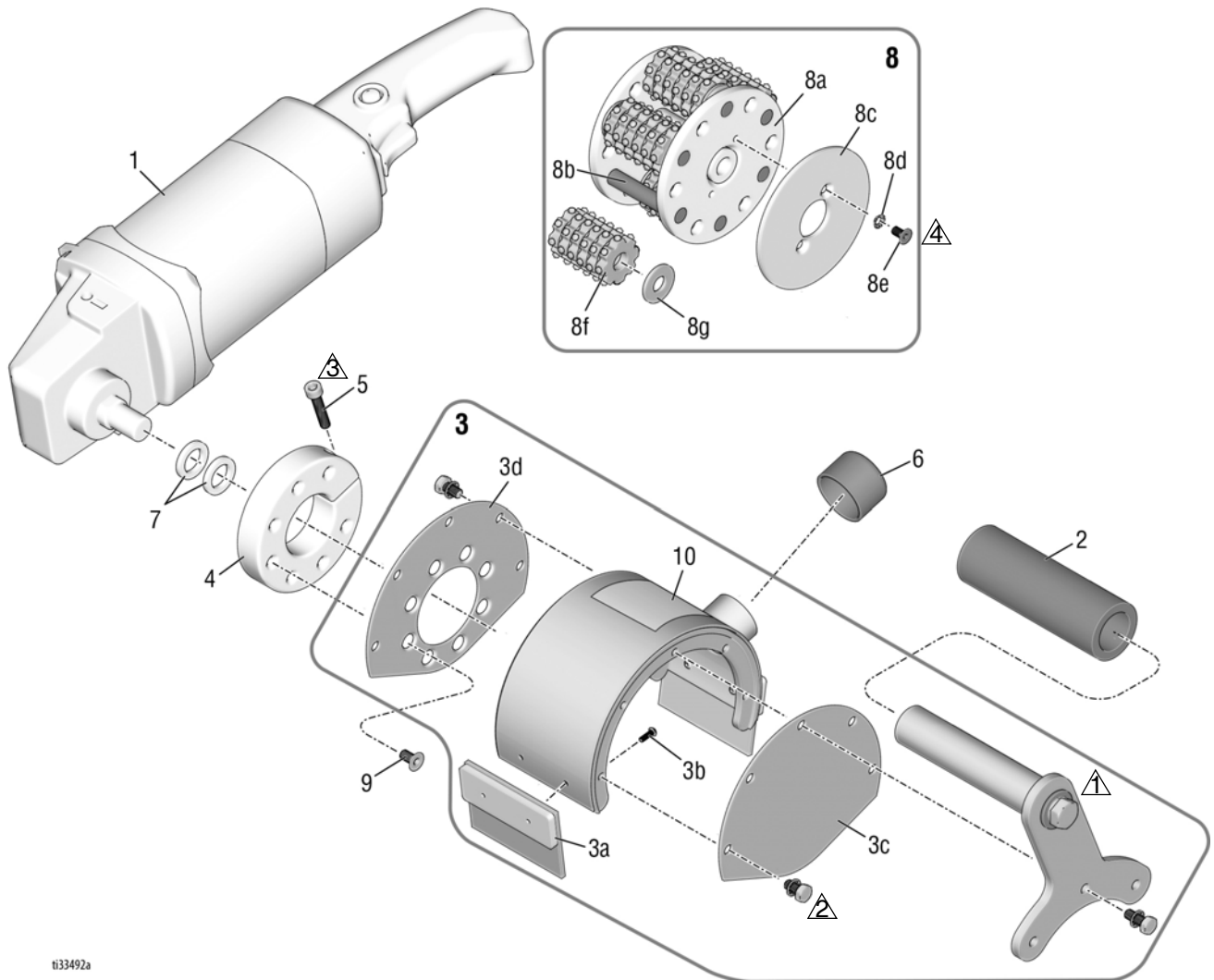
## Apkope

1. Katru dienu pārbaudiet putekļu aizsargloksni uz greidera. Nomainiet aizsargloksni, ja tā ir plīsusi vai bojāta, lai nodrošinātu optimālu putekļu un netīrumu izolāciju.
2. Katru dienu pārbaudiet griezējus un nomainiet tos, ja tie ir nodiluši, lai nodrošinātu optimālu griešanas ātrumu un virsmas apdari.



# Daļas - GrindLazer Standard DC21 E

| Ats. | Griezes moments                |
|------|--------------------------------|
| ▲    | 240-250 in-lb (27,1 -28,2 N•m) |
| ▲    | 70-80 in-lb (7,9 -9,0 N•m)     |
| ▲    | 120-130 in-lb (13,6 -14,7 N•m) |
| ▲    | 10-12 in-lb (1,1 -1,4 N•m)     |



t33492a

## Rezerves daļu saraksts

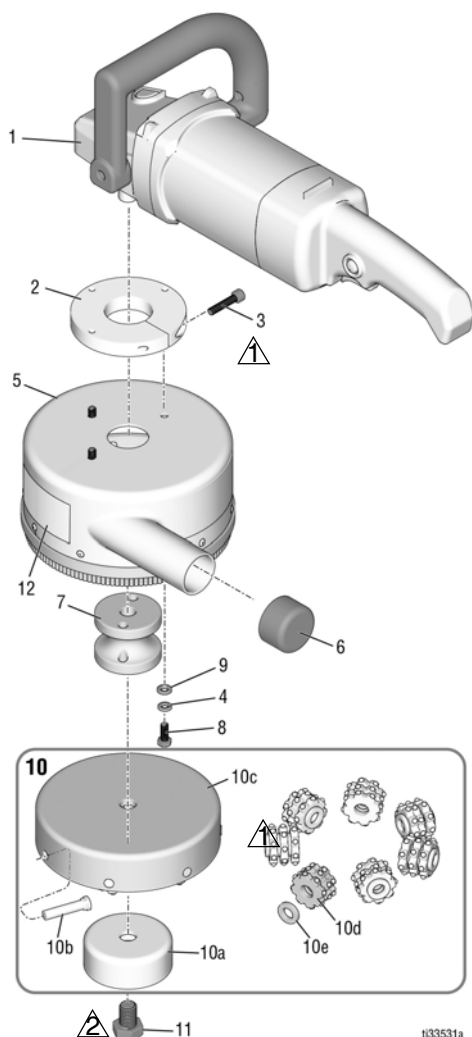
| Nr. | Daļas nr. | Daudz | Apraksts                                   |
|-----|-----------|-------|--------------------------------------------|
| 1   | 17W312    | 1     | Slipmašīna, 120V                           |
|     | 17Y399    | 1     | Slipmašīna, 230V                           |
| 2   | 17W269    | 1     | Putu gumijas roktura spals                 |
| 3   | 17W313    | 1     | Korpuss (iesk. 3a-3d)                      |
| 3a  | 17W870    | 2     | Gumijas aizsargloksne                      |
| 3b  | 17W871    | 4     | Skrūve                                     |
| 3c  | 17W872    | 1     | Sānu plāksne, ārpusē                       |
| 3d  | 17W873    | 1     | Sānu plāksne, iekšpusē                     |
| 4   | 17W874    | 1     | Bloķēšanas ieliktnis                       |
| 5   | 17W876    | 1     | Iedobes uzgaļa skrūve                      |
| 6   | 17W314    | 1     | Vakuuma porta vāciņš                       |
| 7   | 17W877    | 2     | Cilindra ofseta starpliķa                  |
| 8*  | 25M889    | 1     | Smalcināšanas cilindra bloks (iesk. 8a-8g) |
| 8a  | 17W879    | 1     | Tīrais cilindrs                            |

|     |        |    |                                                  |
|-----|--------|----|--------------------------------------------------|
| 8b  | 17W880 | 6  | Vārpsta                                          |
| 8c  | 17W881 | 2  | Fiksācijas plāksne                               |
| 8d  | 17W882 | 4  | Paplāksne                                        |
| 8e  | 17W883 | 4  | Skrūve                                           |
| 8f  | 19A009 | 36 | Griezējs                                         |
| 8g  | 17W425 | 42 | Starpliķa                                        |
| 9   | 17W878 | 7  | Plakanās galviņas skrūve                         |
| 10▲ | 17W315 | 1  | Brīdinājuma etiķete                              |
| 11  | 127442 | 1  | Spraudņa adapteris, Schuko uz ANZ (nav parādīts) |

\* Pieejamas arī citas cilindra montāžas iespējas.  
 ▲ Rezerves brīdinājuma uzlīmes, birkas un kartītes ir pieejamas bez maksas.

# Daļas - GrindLazer Standard RC71 E

| Ats. | Griezes moments             |
|------|-----------------------------|
|      | 65-75 in-lb (7,3 -8,5 N•m)  |
|      | 26-30 ft-lb (35,3-40,7 N•m) |



## Rezerves daļu saraksts

| Nr. | Daļas nr. | Daudz | Apraksts                                    |
|-----|-----------|-------|---------------------------------------------|
| 1   | 17W312    | 1     | Slīpmašīna, 120V                            |
|     | 17Y399    | 1     | Slīpmašīna, 230V                            |
| 2   | 17W320    | 1     | Bloķēšanas ieliktnis                        |
| 3   | 17W876    | 1     | Iedobes uzgaļa skrūve                       |
| 4   | 17W934    | 3     | Sprostaplāksne                              |
| 5   | 17W318    | 1     | Korpuss                                     |
| 6   | 17W319    | 1     | Vakuuma porta vāciņš                        |
| 7   | 17W884    | 1     | Cilindra adaptera pamatne (120V modeļiem)   |
|     | 18A898    | 1     | Cilindra adaptera pamatne (230V modeļiem)   |
| 8   | 17W885    | 3     | Sešstūra galvas skrūve                      |
| 9   | 17W886    | 3     | Plakanā paplāksne                           |
| 10* | 25M911    | 1     | Smalcinātāja cilindra bloks (120V modeļiem) |
| 10a | 17W887    | 1     | Tapas fiksators (120V modeļiem)             |
| 10b | 17W888    | 7     | Tapas                                       |
| 10c | 17W889    | 1     | Cilindra korpuss (120V modeļiem)            |
| 10d | 19A009    | 21    | Griezējs                                    |
| 10e | 17W425    | 21    | Starplika                                   |

|     |        |   |                                                  |
|-----|--------|---|--------------------------------------------------|
| 11  | 17W321 | 1 | Sešstūra galvas skrūve (120V modeļiem)           |
| 12▲ | 17W315 | 1 | Brīdinājuma etiķete                              |
| 13  | 127442 | 1 | Spraudņa adapteris, Schuko uz ANZ (nav parādīts) |

\* Pieejamas arī citas cilindra montāžas iespējas.

▲ Rezerves brīdinājuma uzlīmes, birkas un kartītes ir pieejamas bez maksas.

## Tehniskie dati

| <b>GrindLazer DC21 E (25M841)</b>     |                         |
|---------------------------------------|-------------------------|
| Izmēri (pēc izņemšanas no iepakojuma) |                         |
| Augstums, collas/cm:                  | 19 (48,3)               |
| Platums, collas/cm:                   | 8 (20,3)                |
| Garums, collas/cm:                    | 9 (22,9)                |
| Svars, mārciņas/kg:                   | 12 (5,4)                |
| Maksimālais strāvas stiprums          | 10 ampēri               |
| Elektriskās jaudas prasības           | 120VAC, 60 Hz, 15 A, 1Ø |
| <b>GrindLazer RC71 E (25M848)</b>     |                         |
| Izmēri (pēc izņemšanas no iepakojuma) |                         |
| Augstums, collas/cm:                  | 20 (50,8)               |
| Platums, collas/cm:                   | 12 (30,5)               |
| Garums, collas/cm:                    | 11 (27,9)               |
| Svars, mārciņas/kg:                   | 15 (6,8)                |
| Maksimālais strāvas stiprums          | 10 ampēri               |
| Elektriskās jaudas prasības           | 120VAC, 60 Hz, 15 A, 1Ø |

| <b>GrindLazer DC21 E (25N391, 25N609)</b>                               |                           |
|-------------------------------------------------------------------------|---------------------------|
| Izmēri (pēc izņemšanas no iepakojuma)                                   |                           |
| Augstums, collas/cm:                                                    | 19 (48,3)                 |
| Platums, collas/cm:                                                     | 8 (20,3)                  |
| Garums, collas/cm:                                                      | 9 (22,9)                  |
| Svars, mārciņas/kg:                                                     | 12 (5,4)                  |
| Maksimālais strāvas stiprums                                            | 5,5 ampēri                |
| Elektriskās jaudas prasības                                             | 230VAC, 50/60 Hz, 10A, 1Ø |
| Troksnis (saskaņā ar EN 60745-1)                                        |                           |
| Skaņas spiediena līmenis*                                               | 83 dBa                    |
| Skaņas jaudas līmenis*                                                  | 94 dBa                    |
| Pielāide*                                                               | 3 dBa                     |
| Vibrācija (saskaņā ar ISO 5349, balstoties uz 8 stundu iedarbību dienā) |                           |
| Labā/kreisā roka**                                                      | 3,3 m/s <sup>2</sup>      |
| <b>GrindLazer RC71 E (25N392, 25N610)</b>                               |                           |
| Izmēri (pēc izņemšanas no iepakojuma)                                   |                           |
| Augstums, collas/cm:                                                    | 20 (50,8)                 |
| Platums, collas/cm:                                                     | 12 (30,5)                 |
| Garums, collas/cm:                                                      | 11 (27,9)                 |
| Svars, mārciņas/kg:                                                     | 15 (6,8)                  |
| Maksimālais strāvas stiprums                                            | 5,5 ampēri                |
| Elektriskās jaudas prasības                                             | 230VAC, 50/60 Hz, 10A, 1Ø |
| Troksnis (saskaņā ar EN 60745-1)                                        |                           |
| Skaņas spiediena līmenis*                                               | 83 dBa                    |
| Skaņas jaudas līmenis*                                                  | 94 dBa                    |
| Pielāide*                                                               | 3 dBa                     |
| Vibrācija (saskaņā ar ISO 5349, balstoties uz 8 stundu iedarbību dienā) |                           |
| Labā/kreisā roka**                                                      | 6,3 m/s <sup>2</sup>      |

\* Trokšņa vērtības ņemtas no Makita pulēšanas mašīnas rokasgrāmatas modelim 9237CB.

\*\* Vibrācijas vērtības tika iegūtas, darbinot GrindLazer pie pilna ātruma bez slodzes.

# Graco standarta garantija

Graco garantē sākotnējam pircējam un izmantotājam visa šajā rokasgrāmatā minētā aprīkojuma, ko ražojis Graco un kas marķēts ar šī uzņēmuma nosaukumu, materiālu un apdares kvalitāti iegādes datumā. Ja vien nav pieejama kāda īpaša, pagarināta vai ierobežota garantija, ko publicējis Graco, tad Graco 12 mēnešu laikā pēc iegādes datuma salabos vai nomainīs jebkuru aprīkojuma daļu, kuras bojājumu Graco būs konstatējis. Šī garantija ir spēkā tikai tad, ja aprīkojums ir uzstādīts, izmantots un uzturēts atbilstoši Graco rakstiskajiem ieteikumiem.

Šī garantija neattiecas uz vispārēju nodilumu un nolietojumu, darbības traucējumiem, kas radušies nepareizas uzstādīšanas, nepareizas izmantošanas, noberzuma, korozijas, nepiemērotas vai nepareizas apkopes, nolaidības, nelaiemes gadījuma, izmaiņu vai daļu nomaiņas ar detaļām, ko nav izgatavojis Graco, rezultātā, un Graco par to nebūs atbildīgs. Graco nebūs atbildīgs arī par nepareizu darbību, bojājumu vai nodilumu, kas radies Graco aprīkojuma nepiemērotības dēļ tām struktūrām, piederumiem, aprīkojumam vai materiāliem, ko nav piegādājis Graco, vai to struktūru, piederumu, aprīkojuma vai materiālu, ko nav piegādājis Graco, nepareizas konstrukcijas, izgatavošanas, uzstādīšanas, darbības vai apkopes dēļ.

Šīs garantijas ietvaros tiek izvirzīts nosacījums, ka šķietami defektīvais aprīkojums, iepriekš samaksājot par atpakaļnosūtīšanu, jānogādā norādītā bojājuma pārbaudei pie kāda pilnvarota Graco izplatītāja. Ja norādītais defekts būs apstiprinājies, Graco bez maksas salabos vai nomainīs bojāto detaļu. Aprīkojums tiks nosūtīts atpakaļ sākotnējam pircējam viņa iepriekš apmaksātajā piegādes veidā. Ja aprīkojuma pārbaudes rezultātā netiks konstatēts neviens materiāla vai apdares defekts, tad remonts tiks veikts par saprātīgu samaksu, kas var ietvert maksu par detaļām, darbu un transportēšanu.

## **ŠĪ GARANTIJA IR EKSKLUZĪVA UN PIEMĒROJAMA VISU CITU TIEŠU VAI NETIEŠU GARANTIJU VIETĀ, IESKAITOT, BET NEAPROBEŽOJOTIES AR KOMERCĀRĪBAS GARANTIJU VAI PIEMĒROTĪBAS GARANTIJU NOTEIKTAM MĒRĶIM.**

Graco vienpersonisks pienākums un pircēja vienīgais tiesiskās aizsardzības līdzeklis būs iepriekš norādītais. Pircējs piekrīt, ka nebūs pieejami nekādi citi tiesiskās aizsardzības līdzekļi (tostarp (bet ne tikai) par nejausiem vai izrietošiem zaudējumiem saistībā ar zaudētu peļņu, nenotikušiem darījumiem, traumām vai īpašuma bojājumiem vai par citiem nejausiem vai izrietošiem zaudējumiem). Visas prasības par garantijas noteikumu pārkāpšanu jāizvirza divu (2) gadu laikā no pārdošanas datuma.

**„GRACO” NEDOD NEKĀDU GARANTIJU UN ATSAUC VISAS NETIEŠĀS KOMERCĀRĪBAS UN PIEMĒROTĪBAS ZINĀMAM MĒRĶIM GARANTIJAS, KAS SAISTĪTAS AR PIEDERUMIEM, APRĪKOJUMU, MATERIĀLIEM VAI SASTĀVDAĻĀM, KO PĀRDOD, BET NERAŽO „GRACO”.** Uz lietām, ko pārdod, bet neražo Graco (piemēram, elektromotoriem, slēdžiem, šļūtenēm utt.), attiecas to ražotāju garantija, ja tāda ir. Graco sniegs pircējam pamatotu palīdzību prasības iesniegšanai par šo garantiju pārkāpšanu.

Graco nekādā gadījumā nebūs atbildīgs par Graco piegādātā aprīkojuma vai tā apdares un veiktspējas vai jebkuru pārdoto produktu vai preču netiešiem, nejausiem, tišiem vai izrietošiem bojājumiem līguma laušanas, garantijas pārkāpšanas, Graco nolaidības vai cita iemesla dēļ.

# Graco informācija

Lai aplūkotu jaunāko informāciju par Graco produktiem, apmeklējiet vietni [www.graco.com](http://www.graco.com).

Informāciju par patentiem skatiet: [www.graco.com/patents](http://www.graco.com/patents).

**LAI NOFORMĒTU PASŪTĪJUMU,** sazinieties ar savu Graco izplatītāju vai zvaniet uz tālruna numuru 1-800-690-2894, lai noskaidrotu, kur ir jums tuvākais izplatītājs.

*Visi šajā dokumentā esošie rakstiskie un vizuālie dati atspoguļo jaunāko informāciju par izstrādājumu, kāda pieejama publikācijas brīdī.  
Graco patur tiesības veikt izmaiņas bez iepriekšēja brīdinājuma.*

Orģinālo instrukciju tulkojums. This manual contains Latvian. MM 3A5575

**Graco galvenais birojs:** Mineapolisā

**Starptautiskie biroji:** Beļģijā, Ķīnā, Japānā un Korejā

**GRACO INC. UN FILIĀLES • P.O. BOX 1441 • MINNEAPOLIS MN 55440-1441 • ASV**  
**Autortiesības 2018, Graco Inc. Visas Graco ražotnes ir sertificētas atbilstoši ISO 9001.**

[www.graco.com](http://www.graco.com)  
versija D, Oktobris 2021