

SaniForce® Vatenlossysteem (SDU)

3A7097K
NL

Voor gebruik met hygiënische bulktoevoer van producten met een middelhoge tot hoge viscositeit. Uitsluitend voor professioneel gebruik. Alleen bepaalde modellen zijn goedgekeurd voor gebruik in omgevingen met explosiegevaar of op gevaarlijke locaties. Zie de Configuratietafel op pagina 6 voor meer informatie.

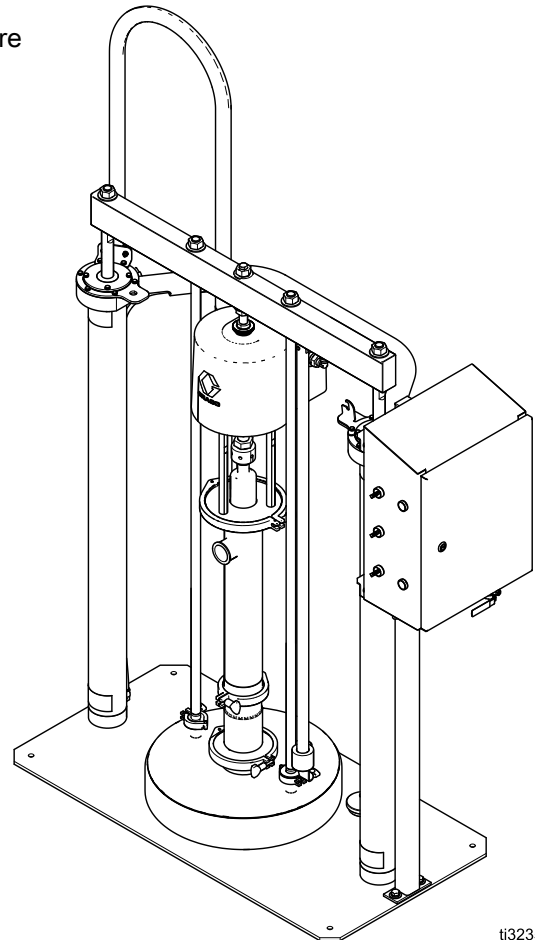


Belangrijke veiligheidsinstructies

Lees alle waarschuwingen en instructies in deze en andere systeemhandleidingen. **Bewaar alle instructies.**

Maximale werkdruk, lucht: 100 psi (0,69 MPa, 6,9 bar)

Maximale werkdruk, vloeistof: Zie tabel Technische gegevens.



t132355b

Contents

Bijbehorende handleidingen	2	Kap luchtcilinders demonteren	9
Waarschuwingen	3	Luchtcilinderkap en lossysteem weer monteren	10
Configuratietabel	6	Probleemoplossing	11
Drukontlastingsprocedures	8	Onderdelen	13
Drukontlastingsprocedure voor de ram	8	Sets en hulpstukken	25
Drukontlastingsprocedure voor de pomp	8	Technische gegevens	26
Luchtcilinder repareren	9		

Bijbehorende handleidingen







Nummer van handleiding	Titel
3A5798	SaniForce 5:1 sanitaire pompen, Instructies en onderdelen
3A5564	SaniForce 6:1 sanitaire pompen, Instructies en onderdelen
3A5799	SaniForce 12:1 sanitaire pompen, Instructies en onderdelen
3A5999	SaniForce membraanpompen met hoge zuivering, werking
3A6781	SaniForce 1590 membraanpomp met hoge zuivering, reparatie en onderdelen
3A6782	SaniForce membraanpompen met hoge zuivering, modellen 2150, 3150, 4150, reparatie en onderdelen
3A5800	SaniForce luchtregeelaars, open pneumatische bediening, instructies en onderdelen
3A6101	SaniForce luchtregeelaars, gesloten pneumatische bediening, instructies en onderdelen
3A6102	Elektropneumatische bediening, instructies en onderdelen
3A5402	SaniForce vatenlossysteem (SDU), werking

Waarschuwingen

De onderstaande waarschuwingen betreffen de installatie, het gebruik, de aarding, het onderhoud en de reparatie van deze apparatuur. Het symbool met het uitroepteken verwijst naar een algemene waarschuwing en de gevarensymbolen verwijzen naar procedurespecifieke risico's. Als u deze symbolen in de handleiding of op de waarschuwingsetiketten ziet, raadpleeg dan deze Waarschuwingen. Productspecifieke gevarensymbolen en waarschuwingen die niet in dit hoofdstuk staan beschreven, staan vermeld in de gehele handleiding waar deze van toepassing zijn.

 <h1 style="margin: 0;">WAARSCHUWING</h1>	
 	<p>GEVAAR VOOR ELEKTRISCHE SCHOKKEN</p> <p>Deze apparatuur moet worden geaard. Slechte aarding, onjuiste installatie of onjuist gebruik van het systeem kan elektrische schokken veroorzaken.</p> <ul style="list-style-type: none"> • Zet het apparaat uit via de stroomschakelaar en haal de stekker uit het stopcontact voordat u kabels ontkoppelt of onderhoud aan de apparatuur uitvoert of apparatuur installeert. • Aansluiten mag alleen op een geaard aansluitpunt. • Alle elektrische bedrading moet worden verzorgd door een gediplomeerd elektricien en moet voldoen aan alle ter plaatse geldende verordeningen en regelgeving.
    	<p>BRAND- EN EXPLOSIEGEVAAR</p> <p>Ontvlambare dampen in het werkgebied, zoals die van oplosmiddelen en verf, kunnen ontbranden of exploderen. Verf of oplosmiddelen die door het apparaat stromen, kunnen statische elektriciteit opwekken. Voorkom brand en explosies onder meer als volgt:</p> <ul style="list-style-type: none"> • Gebruik de apparatuur alleen in goed geventileerde ruimtes. • Zorg dat er geen ontstekingsbronnen zijn, zoals waakvlammen, sigaretten, draagbare elektrische lampen en kunststof druppelvangers (deze kunnen statische vonkoverslag geven). • Aard alle apparatuur in de werkomgeving. Zie de instructies over aarding. • Houd het werkgebied vrij van afval, inclusief oplosmiddelen, poetslappen en benzine. • Haal geen stekkers uit stopcontacten, steek geen stekkers in stopcontacten en doe geen lampen aan of uit als er brandbare dampen aanwezig zijn. • Gebruik alleen geaarde slangen. • Stop onmiddellijk met werken als u statische vonken ziet of een schok voelt. Gebruik het systeem pas weer als u de oorzaak van het probleem kent en het probleem verholpen is. • Zorg dat er altijd een werkend brandblusapparaat in het werkgebied is. <p>Tijdens het reinigen kan er zich statische lading opbouwen op kunststof onderdelen en deze kan zich ontladen op brandbare dampen en die doen ontbranden. Voorkom brand en explosies onder meer als volgt:</p> <ul style="list-style-type: none"> • Reinig kunststof onderdelen alleen in een goed geventileerde omgeving. • Reinig onderdelen niet met een droge doek.

 <h1 style="margin: 0;">WAARSCHUWING</h1>	
  	<p>GEVAREN VAN BEWEGENDE ONDERDELEN</p> <p>Bewegende onderdelen kunnen vingers en andere lichaamsdelen afknellen of amputeren.</p> <ul style="list-style-type: none"> Blijf uit de buurt van bewegende onderdelen. Laat de apparatuur niet werken als de beschermkappen of deksels zijn weggehaald. Apparatuur die onder druk staat kan zonder waarschuwing gaan werken. Voordat u de apparatuur controleert, verplaatst of er onderhoud aan uitvoert, voert u eerst de Drukontlastingsprocedure uit en koppelt u alle voedingsbronnen los.
    	<p>GEVAAR VAN INJECTIE DOOR DE HUID</p> <p>Materiaal dat onder hoge druk uit het doseerapparaat, uit lekkende slangen of uit beschadigde onderdelen komt, dringt via de huid door tot in het lichaam. Dit kan eruitzien als een gewone snijwond, maar het gaat om ernstig letsel dat zelfs kan leiden tot amputatie. Raadpleeg onmiddellijk een chirurgisch specialist.</p> <ul style="list-style-type: none"> Richt het doseerapparaat niet op een persoon of op lichaamsdelen. Plaats nooit uw hand op de materiaaluitlaat. Probeer lekkage nooit met uw handen of lichaam, handschoenen of een doek te stoppen. Voer altijd de Drukontlastingsprocedure uit wanneer u stopt met doseren en vóór reiniging, controle of onderhoud aan de apparatuur. Draai altijd eerst alle materiaalkoppelingen goed vast voordat u de apparatuur gaat bedienen. Controleer de slangen en koppelingen elke dag. Vervang versleten of beschadigde onderdelen onmiddellijk.

 <h1 style="margin: 0;">WAARSCHUWING</h1>	
 	<p>GEVAAR VAN VERKEERD GEBRUIK VAN DE APPARATUUR</p> <p>Verkeerd gebruik kan leiden tot ernstig letsel of de dood.</p> <ul style="list-style-type: none"> • Bedien het systeem niet als u moe bent of onder invloed bent van alcohol of geneesmiddelen. • Overschrijd nooit de maximale werkdruk en de maximale bedrijfstemperatuur van het zwakste onderdeel in uw systeem. Zie Technische gegevens van alle apparatuurhandleidingen. • Gebruik materialen en oplosmiddelen die geschikt zijn voor de bevochtigde onderdelen van de apparatuur. Zie Technische gegevens van alle apparatuurhandleidingen. Lees de waarschuwingen van de fabrikant van de vloeistoffen en oplosmiddelen. Vraag de leverancier of verkoper van het materiaal om het veiligheidsinformatieblad (VIB) voor de complete informatie. • Schakel alle apparatuur uit en volg de Drukontlastingsprocedure wanneer de apparatuur niet wordt gebruikt. • Controleer de apparatuur dagelijks. Repareer of vervang versleten of beschadigde onderdelen onmiddellijk; vervang ze enkel door originele reserveonderdelen van de fabrikant. • Breng geen veranderingen of wijzigingen in de apparatuur aan. Door veranderingen of wijzigingen kunnen goedkeuringen door instanties ongeldig worden en kan er gevaar voor de veiligheid ontstaan. • Zorg dat alle apparatuur gekeurd en goedgekeurd is voor de omgeving waarin u ze gebruikt. • Gebruik apparatuur alleen voor het beoogde doel. Neem contact op met uw leverancier voor meer informatie. • Leid slangen en kabels uit de buurt van plaatsen waar gereden wordt, scherpe randen, bewegende onderdelen en hete oppervlakken. • Zorg dat er geen kink in slangen komt en buig ze niet te ver door; trek het apparaat nooit vooruit aan de slang. • Houd kinderen en dieren weg uit het werkgebied. • Houd u aan alle geldende veiligheidsvoorschriften.
	<p>GEVAAR VAN GIFTIGE VLOEISTOFFEN OF DAMPEN</p> <p>Giftige vloeistoffen of dampen kunnen ernstig letsel of zelfs de dood veroorzaken als deze in de ogen of op de huid spatten of ingeademd of ingeslikt worden.</p> <ul style="list-style-type: none"> • Lees de veiligheidsinformatiebladen (MSDS of VIB) zodat u de specifieke gevaren kent van de gebruikte vloeistoffen. • Bewaar gevaarlijke vloeistoffen in goedgekeurde houders en voer ze af conform alle geldende richtlijnen.
	<p>GEVAAR VAN SPATTEN</p> <p>Als hete of giftige vloeistoffen opspatten en in de ogen of op de huid terechtkomen, kan dit tot ernstige verwondingen leiden. Tijdens het afblazen van de volgplaat kunnen er vloeistoffen opspatten.</p> <ul style="list-style-type: none"> • Wanneer u de volgplaat uit de houder verwijdert, gebruik dan altijd een minimale luchtdruk.
	<p>PERSOONLIJKE BESCHERMINGSMIDDELEN</p> <p>Draag de juiste beschermingsmiddelen als u in het werkgebied aanwezig bent, om u te beschermen tegen ernstig letsel, zoals oogletsel, gehoorbeschadiging, inademing van giftige dampen en brandwonden. Deze beschermingsmiddelen bestaan uit (maar zijn niet beperkt tot):</p> <ul style="list-style-type: none"> • Gezichts- en gehoorbescherming. • Ademhalingsfilters, beschermende kleding en handschoenen, zoals aanbevolen door de fabrikant van het materiaal en oplosmiddelen.

Configuratietablel

Raadpleeg het identificatieplaatje (ID) voor het configuratienummer van uw pomp. Gebruik de volgende tabel om de componenten van uw systeem te definiëren.

Voorbeeld van een configuratienummer: **SDU A01AAA1AA0C21**

SDU	A	01	A	A	A	1	AA	0	C21
Vatenlossysteem voor sanitaire toepassingen	Frame	Pomp	Ramplaat	Type afdichting	Afdichtingsmateriaal	Regelaars	Toebehoren	Spoelbak	Certificering

OPMERKING: Bepaalde combinaties zijn niet mogelijk. Vraag dit na bij uw plaatselijke leverancier.

Vatenlossysteem voor sanitaire toepassingen	Frame	Pomp	Ramplaat	Type afdichting
SDU	A Roestvrij staal	01 5:1 Dubbele kogel	A Opblaasbare dichting van 20 inch voor gebruik met vaten van 21,5 tot 23,25 inch	A Opblaasbaar
	B Koolstofstaal	02 5:1 Vulzuiger	B Schraperafdichting van 22,25 inch voor gebruik met vat van 21,5 inch	B Statisch
		03 6:1 Dubbele kogel	C Opblaasbare dichting van 19,38 inch voor gebruik met vaten van 21,5 tot 23,25 inch	
		04 6:1 Vulzuiger	D Schraperafdichting van 23,25 inch voor gebruik met vat van 22,5 inch	
		05 12:1 Vulzuiger	E Schraperafdichting van 20,15 inch voor gebruik met een 30 gallon kunststof vat van 16,0 inch	
		07 1590HS-P.SSPFPO‡		
		12 2150HS-P.SSPTPO‡		
		17 3150HS-P.FL—PO‡		

‡ Membraanpomp, geïdentificeerd in formaat (bijvoorbeeld 1590), met hoge zuivering (HS), pneumatisch (P), materiaal afdichting (SS of scharnierklep), materiaal kogel (— voor scharnierklep) en materiaal membraan.

Afdichtingsmateriaal		Regelaars		Toebereidings		Spoelbak		Certificering	
A	Polychloropreen	1	Open pneumatisch, rvs opblaasbaar	AA	Geen	0	Geen	C21	EN 10204 type 2.1
C	Buna	2	Gesloten pneumatisch, rvs opblaasbaar					C31	EN 10204 type 3.1
		3*	Gesloten elektropneumatisch, rvs opblaasbaar						
		5	Gesloten pneumatisch, rvs statisch						
		6	Open pneumatisch, koolstofstaal, opblaasbaar						
		7	Open pneumatisch, koolstofstaal, statisch						

* Niet ATEX. Niet bedoeld voor gebruik in explosieve of gevaarlijke omgevingen.

‡ Zie [Sets en hulpstukken](#), [page 25](#) voor beschrijvingen van toebehoren.

Alle modellen zijn geclassificeerd:



en voldoen aan FDA-voorschriften.

ATEX-modellen met zuigerpompen zijn geclassificeerd volgens:



II 2 GD
Ex h IIA T4 Gb X
Ex h IIIB T100°C Db X

ATEX-modellen met membraanpompen zijn geclassificeerd volgens:



II 2 GD
Ex h IIA 82°C...160°C Gb X
Ex h IIIB T135°C Db

Goedkeuring componenten elektropneumatisch regelpaneel:



Intertek Voldoet aan UL STD 508A
9902741 Gecertificeerd volgens CSA STD C22.2 Nr. 286

Drukontlastingsprocedures

De letters in deze procedures komen overeen met de informatie van het regelpaneel in de gebruikershandleiding.

Drukontlastingsprocedure voor de ram



Voer de drukontlastingsprocedure voor de ram uit als u dit symbool ziet.



Deze apparatuur blijft onder druk staan totdat de druk handmatig wordt ontlast. Voer de drukontlastingsprocedure uit wanneer u stopt met pompen en voordat u het apparaat schoonmaakt, controleert of onderhoudt, om ernstig letsel door vloeistof onder de druk te voorkomen, bijvoorbeeld door injectie in de huid, of spatten in de ogen of op de huid.

1. Voor open handmatige pneumatische bediening:
 - a. Sluit de schuifklep van de luchtmotor (AH) en de hoofdlichtschuifklep (AA).
OPMERKING: Beide zijn luchtontlastende kleppen.
 - b. Stel het stuurventiel voor de ram (AD) in op OMLAAG. De ram gaat langzaam naar de onderkant van zijn slag.
 - c. Stel het stuurventiel van de ram (AD) wisselend omhoog en omlaag in, om lucht uit de ramcilinder te laten ontsnappen.
2. Voor gesloten pneumatische bediening:
 - a. Sluit het luchttoevoerventiel.
 - b. Zet de bedieningsschakelaar voor de rampositie (BC) omhoog en omlaag om alle lucht uit te ramcilinders te laten ontsnappen. De ram gaat langzaam naar de onderkant van zijn slag.
3. Bij een elektropneumatische bediening:
 - a. Stop met legen.
 - b. Bij gebruik opent u alle door de gebruiker geleverde aftapkranen voor materiaal in het systeem die zich benedenstrooms van de pomp bevinden.

- c. Ga naar het scherm Systeemconfiguratie. Druk op het pictogram Uitschakelen/Druk afvoeren. Wanneer u hierop drukt, wordt er een pop-up weergegeven waarin wordt aangegeven dat de druk van het systeem wordt gehaald. De ram zakt dan geleidelijk.
- d. De pop-up geeft aan of de druk goed is ontlast. Sluit het luchttoevoerventiel (CE).

OPMERKING: Er wordt een drukalarm weergegeven nadat de toevoerlucht is afgevoerd.

Drukontlastingsprocedure voor de pomp



Voer altijd de drukontlastingsprocedure voor de pomp uit als u dit symbool ziet.




Deze apparatuur blijft onder druk staan totdat de druk handmatig wordt ontlast. Voer de drukontlastingsprocedure uit wanneer u stopt met pompen en voordat u het apparaat schoonmaakt, controleert of onderhoudt, om ernstig letsel door vloeistof onder de druk te voorkomen, bijvoorbeeld door injectie in de huid, of spatten in de ogen of op de huid.

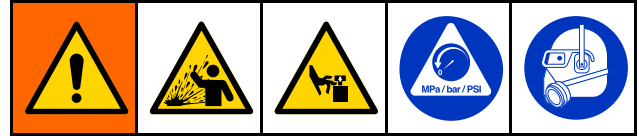
1. Gebruik de bedieningselementen voor de pomp op het regelpaneel om inkomende lucht naar de pompmotor af te voeren.
2. Open een drukontlastingsventiel op de uitlaatleiding.

Luchtcilinder repareren

OPMERKING: De nummers tussen haakjes na de artikelen verwijzen naar de opengewerkte tekeningen en onderdelenlijst verderop in deze handleiding.

				
<p>Beperk het risico van ernstig letsel tijdens het repareren van de luchtcilinders:</p> <ul style="list-style-type: none"> • Gebruik geen perslucht om componenten in de luchtcilinder te verwijderen. • Gebruik een hefvoorziening of meerdere personen om de componenten te verwijderen die aan de dwarsstang (16) zijn bevestigd als de dwarsstang niet meer aan de zuigerstang van de luchtcilinder (2) is bevestigd. 				

Kap luchtcilinders demonteren



1. Voer de drukontlastingsprocedure voor de pomp uit.
2. Voer drukontlastingsprocedure voor de ram uit en schakel de lucht van de faciliteit naar het systeem uit.
3. Koppel de luchtleidingen van de luchtcilinders uit bij de bovenste en onderste fittingen op beide luchtcilinders.
4. Koppel de dwarsstang van de ram (16) los uit de zuigerstangen van de luchtcilinder (2), steunstangen van de pomp (17) en de steunstang van de luchtmotor (107)
 - a. Verwijder de moeren (24) en sluitringen (23).
 - b. Verwijder de dwarsstang van de ram en leg deze opzij.
5. Verwijder de eindkap van de luchtcilinder (3):
 - a. Verwijder de vier schroeven (28) en sluitringen (27).
 - b. Til de zuigerstang van de cilinder (2) eruit en gebruik de interne componenten om de eindkap van de luchtcilinder te tikken.
 - c. Trek de zuigerstang uit de luchtcilinder.
6. Controleer de afdichtingen en ringen van de kap op schade en slijtage. Zo nodig vervangen.

Luchtcilinderkap en lossysteem weer monteren

OPMERKING: Als de O-ringen in de groeven zijn gestoken, smeer de blootliggende oppervlakken van de O-ringen licht in met een voedselveilig smeermiddel om de montage op bijbehorende onderdelen te vergemakkelijken.

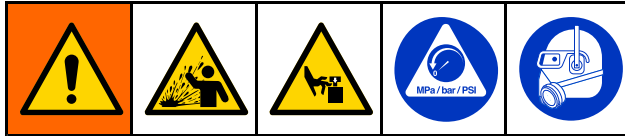
1. Monteer de zuigereenheid:
 - a. Monteer de binnenste pakking (11) en de buitenste pakking (12) op de zuiger (10).
 - b. Breng de zuigerhuls (13) aan op de zuiger (10).
 - c. Monteer de ring (14) op de zuiger.
 - d. Plaats de O-ring (8) op de zuigerhuls (13).
2. Monteer de zuigereenheid op de zuigerstang:

OPMERKING: De O-ring in de zuiger kan beschadigd raken wanneer deze langs de groef in de ring gaat. Als u de zuiger voorzichtig draait als deze langs de groef in de ring gaat, verkleint de kans dat de O-ring vast komt te zitten in de groef.

 - a. Monteer de ring (9) op de zuigerstang (2), in de tweede groef vanaf de onderkant van de zuigerstang.
 - b. Monteer het afstandsstuk (15) op de zuigerstang.
 - c. Monteer de zuigereenheid, met de zijde met de grootste diameter eerst, op de zuigerstang. Plaats deze tegen de ring in de zuigerstang.
 - d. Monteer de ring in de onderste groef in de zuigerstang, waardoor de zuiger vastzit op de zuigerstang.
3. Monteer het afstandsstuk (15) vanaf het uiteinde met schroefdraad op de zuigerstang.

4. Monteer de kapeenheid:
 - a. Monteer de binnenste O-ring (7) en de buitenste O-ring (8) op de kap (3).
 - b. Plaats de O-ring (6) in de bus (4).
 - c. Steek de bus vanaf de zijde met de kap met de boutflens in de kap.
 - d. Monteer de ring van de bus (5) vanaf de zijde met de kleinste diameter van de kap op de bus.
5. Breng een grondige laag voedselveilig smeermiddel aan op de binnenkant van de luchtcilinder, zo ver als u met de hand kunt komen, en breng dit ook aan op de buitenkant van de zuigereenheid.
6. Breng voedselveilig smeermiddel op de zuigerstang aan, maar sla een paar delen van de zuigeras over voor betere grip tijdens het insteken. Breng ook smeermiddel aan op de binnenkant van de kap.
7. Monteer de kapeenheid op de zuigerstang, zodanig dat de montageflens van de kap het verst van de zuigereenheid zit, en schuif deze omlaag zodat deze op de zuiger rust.
8. Steek de zuigereenheid in de luchtcilinder en zorg daarbij dat de kap wordt uitgelijnd met de opening in de luchtcilinder. Laat de zuiger en stang in de luchtcilinder zakken totdat deze op de bodem van de luchtcilinder rusten.
9. Plaats schroeven (28) en sluitringen (27) in de bevestigingsgaten voor de kap.
10. Bevestig de luchtleidingen aan de bovenste en onderste luchtfittingen op de voltooide luchtcilinder.
11. Doe hetzelfde bij de andere luchtcilinder.
12. Bevestig de dwarsstang van de ram (116) met moeren (24) en sluitringen (23) aan de zuigerstangen van de luchtcilinder (2), steunstangen voor de pomp (17) en de steunstang voor de luchtmotor (107).

Probleemoplossing



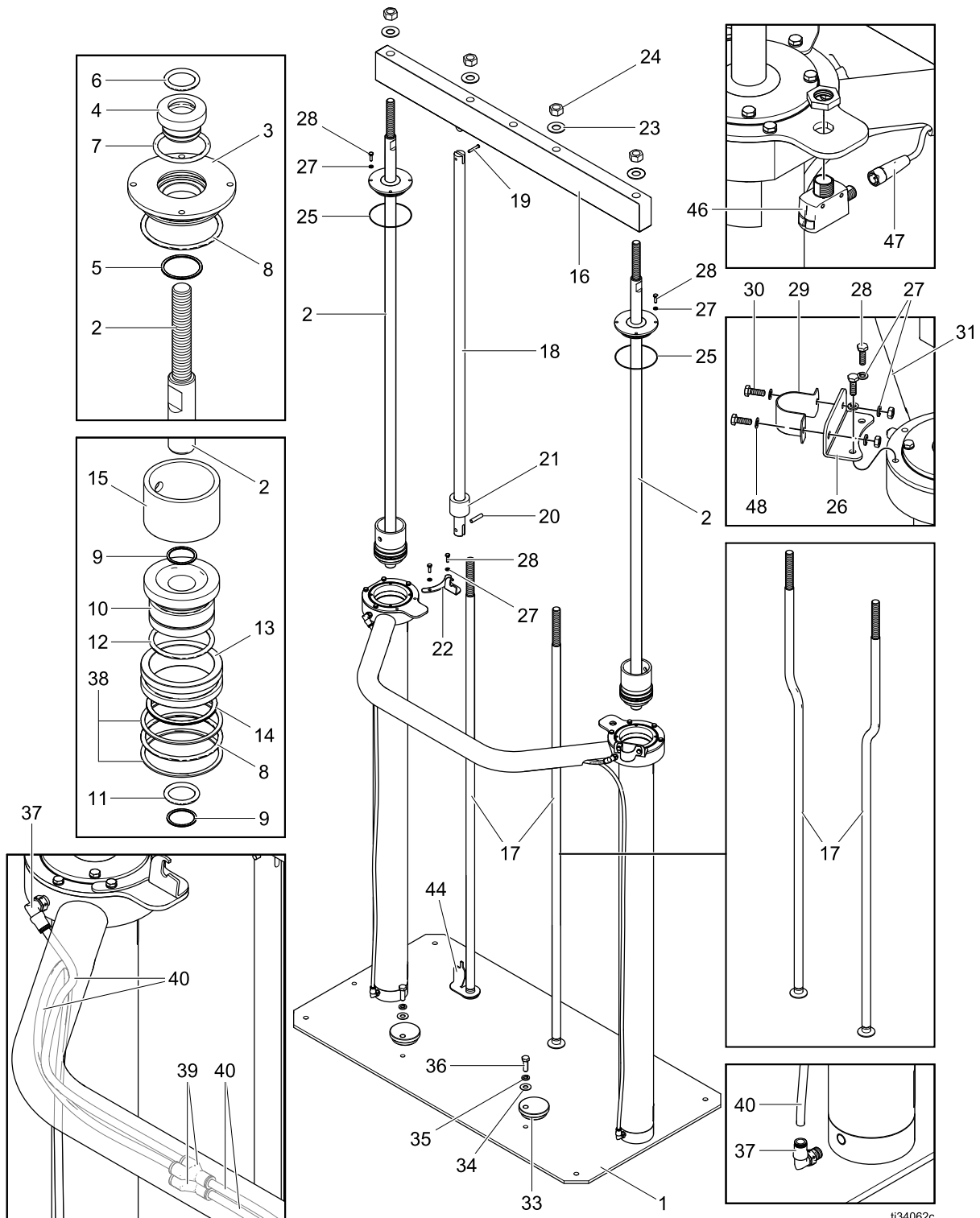
- Voer de drukontlastingsprocedures voor de ram en pomp uit voordat u reparaties uitvoert.
- Kijk naar alle mogelijke problemen en oorzaken voordat u de ram, pomp of volgplaat demonteert.

Probleem	Oorzaak	Oplossing
De ram gaat niet omhoog of omlaag.	Luchtventiel dicht of luchtleiding bovenstrooms verstopt.	Open, maak vrij.
	Onvoldoende luchtdruk voor de ram.	Verhoog de materiaaldruk.
	Versleten of beschadigde zuiger van de luchtcilinder.	Vervang.
Ram gaat te snel of te langzaam omhoog of omlaag (afstelling debietregeling alleen beschikbaar bij gesloten regelpanelen).	Luchtstroom ram moet worden afgesteld.	Stel debietregelventiel FC2 of FC3 waar nodig af. Raadpleeg de handleiding van het regelpaneel voor meer informatie.
Er lekt lucht weg rond de cilinderstang.	Versleten stangafdichting	Vervang.
Er dringt materiaal langs de afdichting of afstrijkers van de volgplaat.	Luchtdruk ram is te hoog.	Verlaag.
	Afdichting niet volledig opgeblazen	Verhoog luchtdruk afdichting, controleer op luchtlekkage bij afdichting. Gebruik het debietventiel, waar aanwezig.
	Versleten of beschadigde wissers.	Vervang.
De pomp pompt niet goed voor of pompt lucht.	Luchtventiel dicht of luchtleiding verstopt.	Open, maak vrij.
	Onvoldoende luchtdruk voor de ram.	Verhoog de materiaaldruk.
	Pomp loopt te snel.	Verlaag de pompsnelheid.
	Ramventiel dicht of verstopt.	Open, maak vrij.
	Open handmatige bediening Stuurventiel ram is vuil, versleten of beschadigd.	Reinigen, onderhoud plegen.
De pomp werkt niet.	Luchtleiding verstopt of onvoldoende luchttoevoer.	Vergroot diameter van luchtleiding of vergroot de hoeveelheid luchttoevoer.
	Onvoldoende luchtdruk of luchtventielen dicht, verstopt etc.	Open of reinig luchtventielen etc.
	Geen materiaalvoer meer.	Verwissel vat.
	Beschadigde luchtmotor.	Onderhoud.

Probleemoplossing

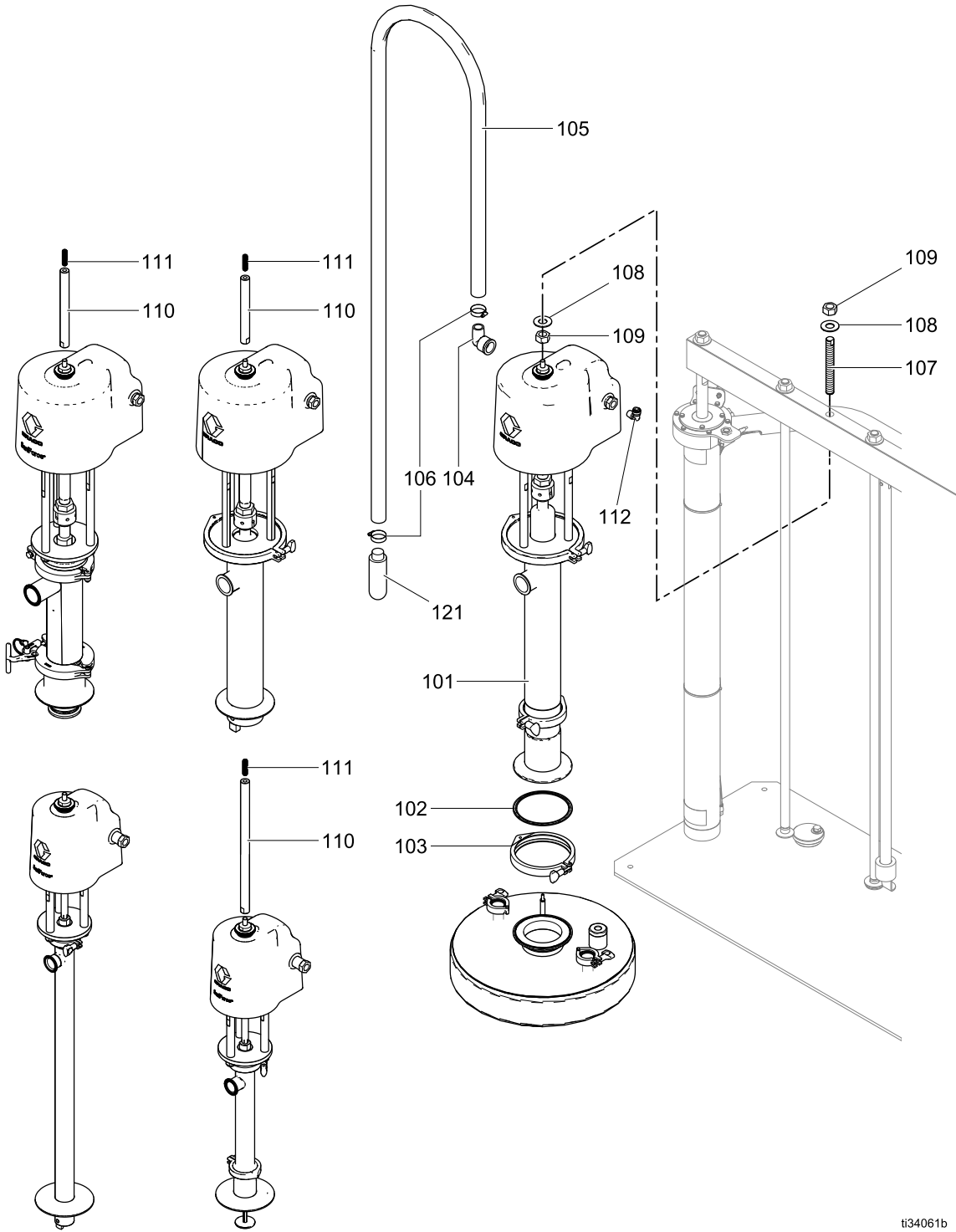
Probleem	Oorzaak	Oplossing
De pomp werkt, maar de uitvoer is laag bij beide slagen.	Luchtleiding verstopt of onvoldoende luchttoevoer.	Reinig luchtleiding of verhoog luchttoevoer.
	Onvoldoende luchtdruk of luchtventielen dicht, verstopt etc.	Open of reinig luchtventielen etc.
	Geen materiaalaanvoer meer.	Verwissel vat.
	Verstopte materiaalleiding, ventielen, afgiftekranen etc.	Reinigen. Laat druk ontsnappen en koppel materiaalleiding los. Draai luchttoevoer open. Als pomp start, is de materiaalleiding verstopt.
	Versleten halspakking.	Vervang halspakking.
	Beschadigde cilinderafdichting.	Vervang de afdichting.
Pomp werkt, maar daalt bij neerwaartse slag.	Pompinlaat verstopt.	Verwijder verstopping.
	Pomp loopt te snel.	Verlaag pomptoerental.
	Materiaal te dik.	Verdun het materiaal.
	Druk voor ram omlaag te laag.	Verhoog de druk.
De pomp werkt, maar de uitvoer is laag bij slag omhoog.	Versleten of beschadigde pompafdichting(en).	Geef de pomp een onderhoudsbeurt.
Onregelmatig of versnelde werking.	Geen materiaalaanvoer meer.	Verwissel vat.
	Versleten of beschadigde pompafdichting(en).	Geef de pomp een onderhoudsbeurt.

Onderdelen

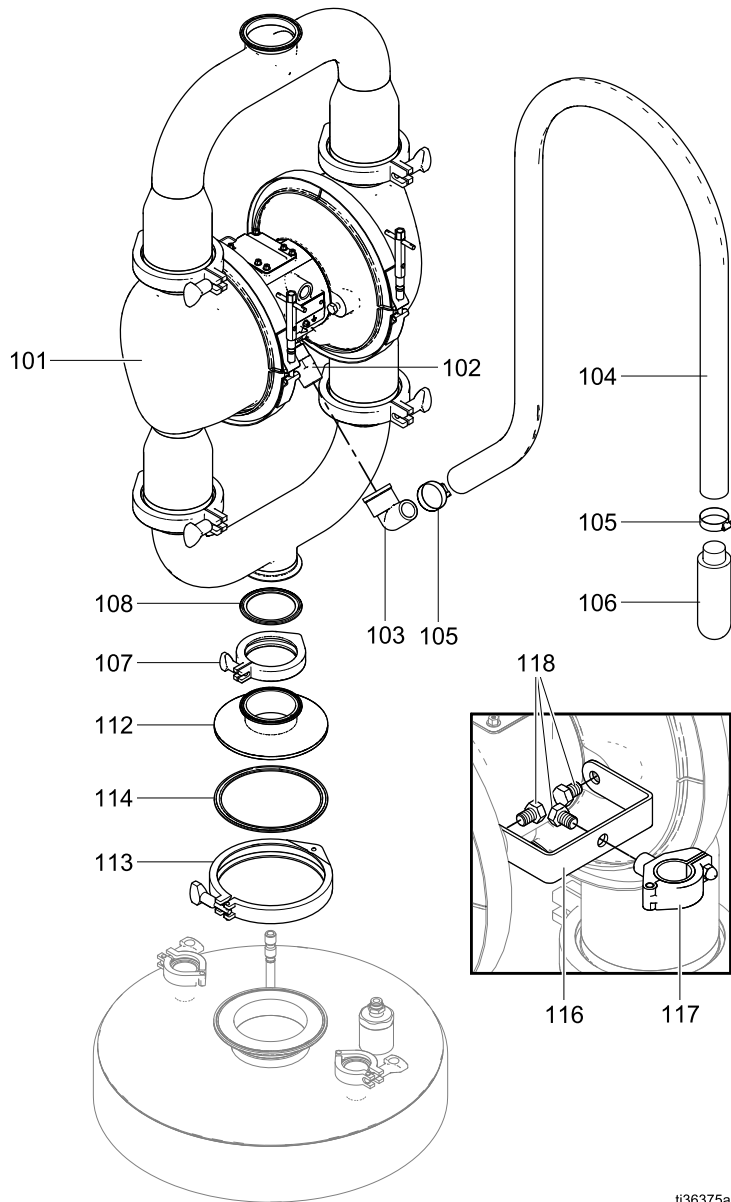


ti34062c

Onderdelen

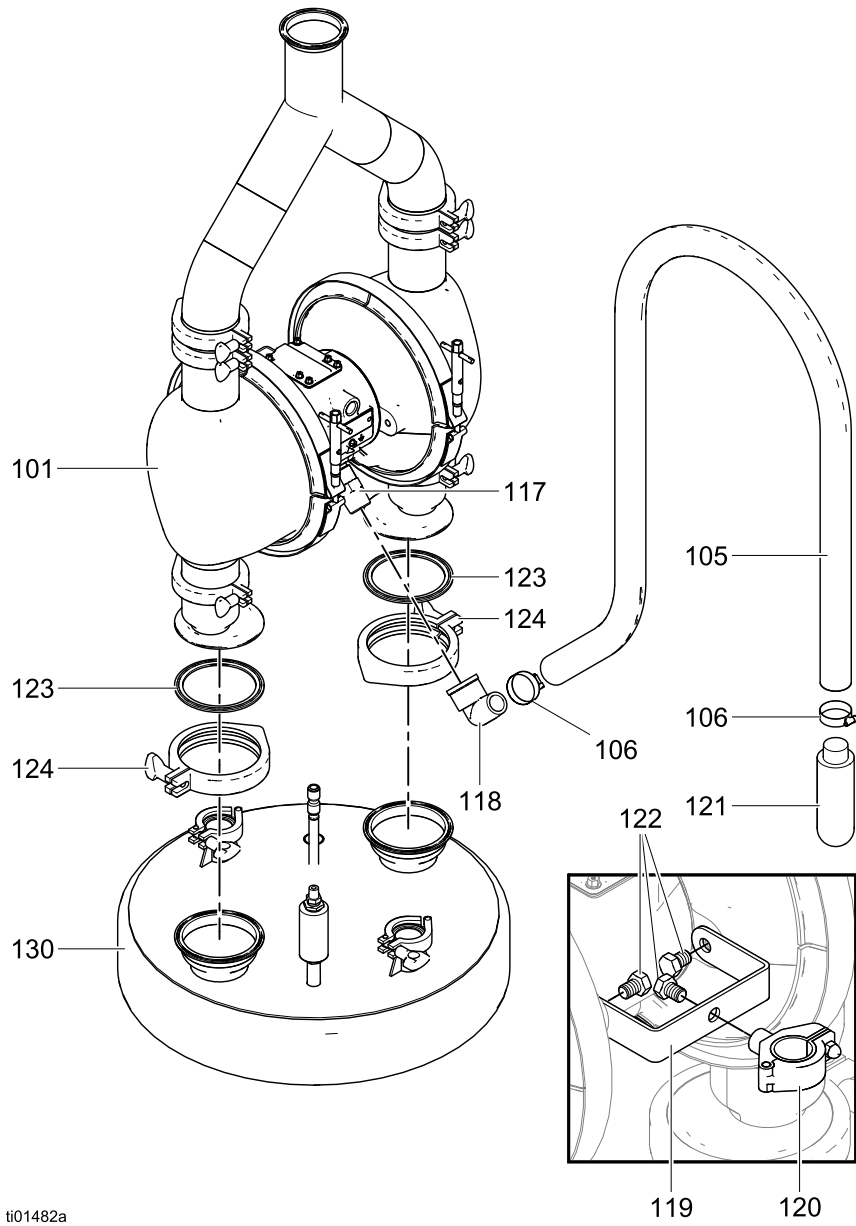


ti34061b

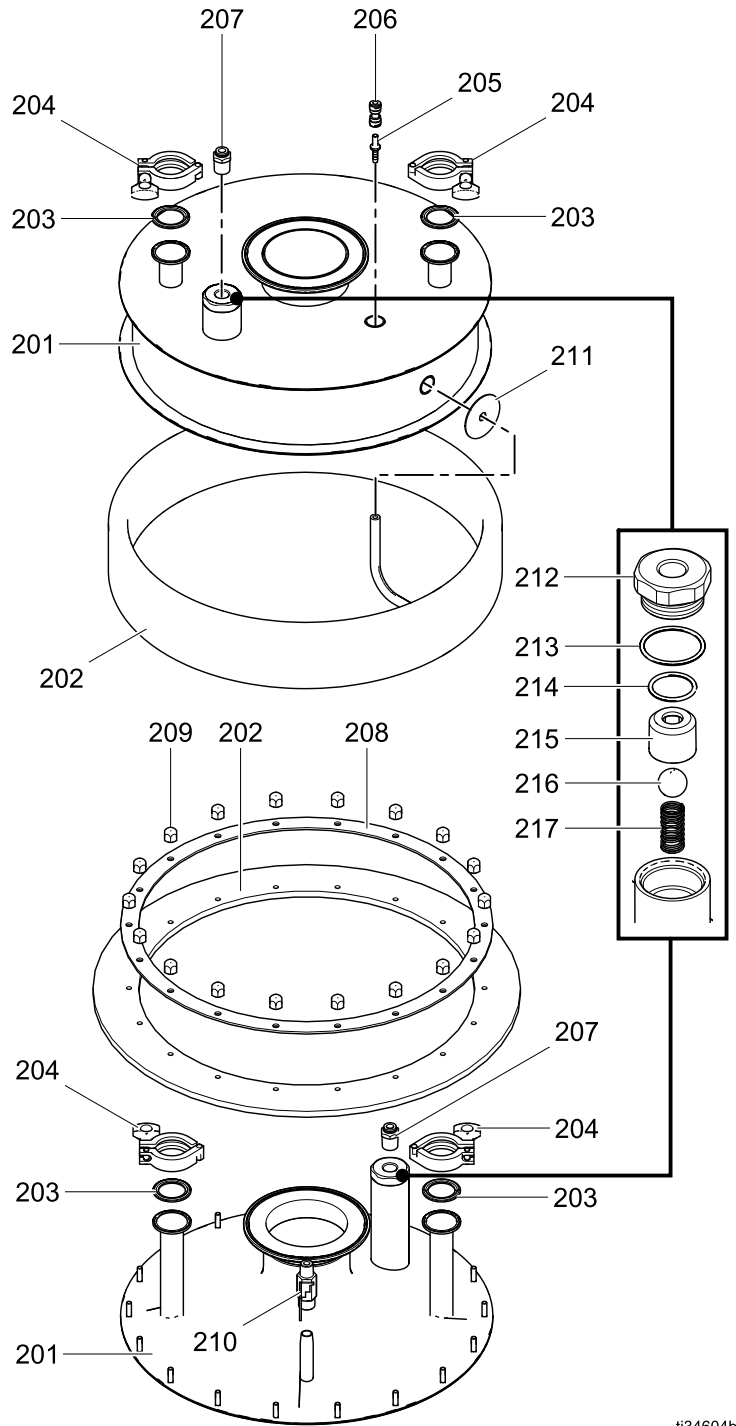


ti36375a

Onderdelen

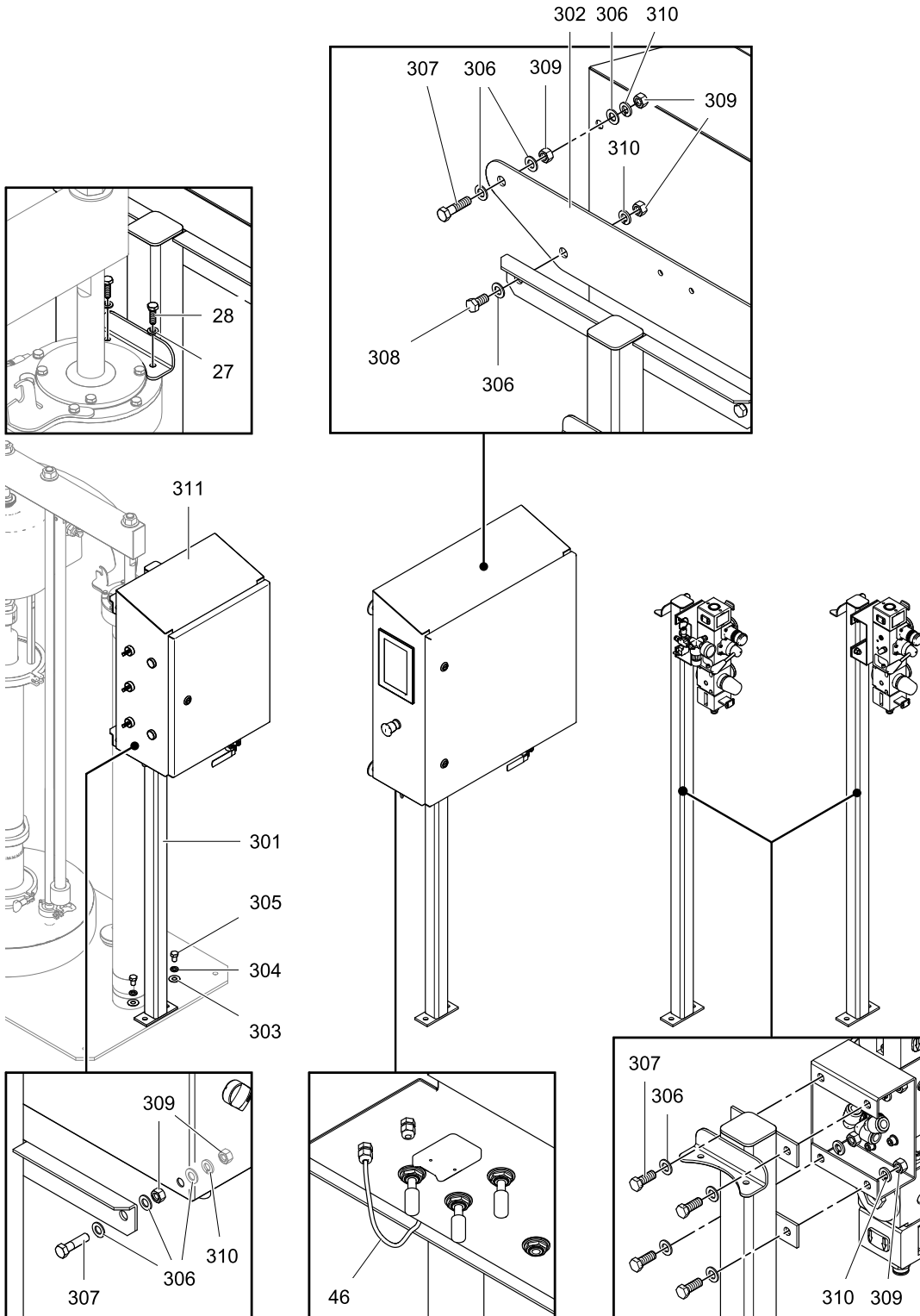


ti01482a



ti34604b

Onderdelen



ti34057a

Snelgids Onderdelen / Sets

Gebruik deze tabellen als een snel overzicht voor onderdelen en sets. Sommige onderdelen kunnen per stuk apart worden besteld. De meeste onderdelen zijn beschikbaar als reparatiesets. In reparatiesets worden alle onderdelen geleverd die nodig zijn om de reparatie met de betreffende set uit te voeren.

Ref.	Onderdeel	Set	Omschrijving	Totaal aantal
Frame				
1	25C752	25D947	FRAME, inclusief basis, leidingen luchtcilinder en cilindersteun (ref. 1a)	1
1a	17S008	25D947	STEUN, cilinder	1
2			STANG, zuiger,	2
	17V701	25D947	koolstofstaal (configuratie toebehoren AA)	
	17X536	25E136	Rvs (configuratie toebehoren AE)	
3	17V700	25D947	KAP	2
4	17V713	25E543	BUS, bovenkant ram	2
5	17R789	25E543	BEVESTIGING, spiraal	2
6	17R802	25E543	O-RING, #322	2
7	120998	25E543	O-RING	2
8	514316	25E543	O-RING	4
9	17R791	25E543	IN	4
10	17R759	25E543	ZUIGER	2
11	114321	25E543	PAKKING	2
12	160258	25E543	PAKKING, Buna-N	2
13	17R767	25E543	MANCHET, zuiger	2
14	17R794	25E543	BEVESTIGING, spiraal	2
15	17V703	25D947	AFSTANDSHOUDER	2
16	17S022	25D947	DWARSTANG	1
17			STANG,	2
	17S713	25D947	band	
	18H106	2001705	band, buitendiameter 7,5 in, 30 gallon vat	
18	17S467	25D947	BORGSTANG	1
19	17S465	25D947	PEN, trekhaak	1
20	17W333	25D947	PEN, borg-	1
21	17V153	25D947	KRAAG	1
22	17V154	25D947	BEUGEL, borgstang	1
23	512743	25D947	RING	4
24	510221	25D947	MOER	4
25	120812	25D947	O-RING	2
26	17V612	25D947	BEUGEL, geluiddemper	1
27	104123	25D947	BORGRING	22
28	104119	25D947	SCHROEF, dop	20
29	17W334	25D947	KLEM, demping	1
30	102023	25D947	SCHROEF, dop	2
31	104121	25D947	MOER	2

Onderdelen

Ref.	Onderdeel	Set	Omschrijving	Totaal aantal
32	17Z673	— — —	RING, back-up	1
33	17T122	25D947	GELEIDER, vat-	2
34	EQ1152	25D947	SLUITRING, vlak	2
35	EQ1135	25D947	BORGRING	2
36	EQ1519	25D947	BOUT	2
37	17S478	25D947	FITTING, 1/4 npt tot 3/8" ptc	4
38	17Z673	25D947	RING, back-up	4
39	125539	25D947	FITTING, Y, buis	2
40	513066	25D947	LEIDINGEN, BUITENDIAMETER 3/8"	16 FT
41	111750	25D947	RING, plat	2
44	17X977	25D947	BEUGEL, borgstang	1
45▲	15J074	25D947	LABEL, verplettering en beknelling	4
46	— — —	— — —	KABEL, laser	1
47	17Y665	— — —	LASER	1
Pomp en volgplaat				
101	POMP, vulzuiger			1
	25N009	— — —	5:1 (2.1 goedkeuring, volgens EN10204:2004)	
	25N009C31	— — —	5:1 (3.1 goedkeuring, volgens EN10204:2004)	
	25M912	— — —	6:1 (2.1 goedkeuring, volgens EN10204:2004)	
	25M912C31	— — —	6:1 (3.1 goedkeuring, volgens EN10204:2004)	
	25N008	— — —	12:1 (2.1 goedkeuring, volgens EN10204:2004)	
	25N008C31	— — —	12:1 (3.1 goedkeuring, volgens EN10204:2004)	
101	POMP, dubbele kogel			
	25N010	— — —	5:1 (2.1 goedkeuring, volgens EN10204:2004)	
	25N010C31	— — —	5:1 (3.1 goedkeuring, volgens EN10204:2004)	
	25N007	— — —	6:1 (2.1 goedkeuring, volgens EN10204:2004)	
	25N007C31	— — —	6:1 (3.1 goedkeuring, volgens EN10204:2004)	
	25U790	— — —	6:1 kort (2.1 goedkeuring, volgens EN10204:2004)	
	— — —	— — —	12:1 (2.1 goedkeuring, volgens EN10204:2004)	
	— — —	— — —	12:1 (3.1 goedkeuring, volgens EN10204:2004)	
101	1590 POMP, dubbel membraan			
	SP15.0071	— — —	FK-kogelkeerkleppen, EO-membranen	
	SP15.0074	— — —	PT-kogelkeerkleppen, PO-membranen	
	SP15.0076	— — —	PT-kogelkeerkleppen, PS-membranen	
	SP15.0080	— — —	SP-kogelkeerkleppen, SP-membranen	
101	2150 POMP, dubbel membraan			
	SP2B.0042	— — —	FK-kogelkeerkleppen, EO-membranen	
	SP2B.0046	— — —	PT-kogelkeerkleppen, PO-membranen	
	SP2B.0048	— — —	PT-kogelkeerkleppen, PS-membranen	
	SP2B.0052	— — —	SP-kogelkeerkleppen, SP-membranen	
	2002377	— — —	PT-kogelkeerkleppen, PO-membranen	

Ref.	Onderdeel	Set	Omschrijving	Totaal aantal
101			3150 POMP, dubbel membraan	1
	SP3F.0024	----	EO-membranen	
	SP3F.0028	----	PO-membranen	
	SP3F.0030	----	PS-membranen	
	SP3F.0032	----	SP-membranen	
102	16D246	----	PAKKING, 6"	1
103	16D245	----	KLEM, 6"	1
104	16A942	----	FITTING, uitlaat	1
105	18A090	----	SLANG, uitlaat	1
106	101818	----	KLEM, slang-	2
107	17W710	----	STANG, met schroefdraad	1
108	512743	----	SLUITRING, vlak	2
109	510221	----	MOER	2
110			STANG, motor	
	----	----	5:1 zuigerpomp voorvullen, 6:1 pomp met dubbele kogel	0
	17W711	----	5:1 pomp met dubbele kogel	1
	17W712	----	12:1 zuigerpomp voorvullen	1
	17W713	----	6:1 zuigerpomp voorvullen	1
111	17W714	----	STELSCHROEF; alleen bij gebruik van Ref 110	1
112	16F384	----	FITTING, 1/2 npt x 1/2 ptc	1
113			PAKKING, sanitair	1
	16D169	----	1,5 in	
	15H598	----	2 in	
	15H459	----	3 in	
114			KLEM, sanitair	1
	118598	----	1,5 in	
	500984	----	2 in	
	15D475	----	3 in	
115			ADAPTER	1
	18A449	----	1590	
	18A448	----	2150	
	18A446	----	3150	
117	16C946	----	FITTING, 3/4 in npt	1
118	16A942	----	FITTING, uitlaatslang	1
119	18A553	----	BEVESTIGING	1
120	18A554	----	KLEM	1
121	512914	----	DEMPER	1
122	18A595	----	BOUT, 3/8-16 x 0,5 in	3
123	15D346	----	PAKKING, 4 in	2
124	510490	----	KLEM, 4 in	2

Onderdelen

Ref.	Onderdeel	Set	Omschrijving	Totaal aantal
130	-----	-----	VOLGPLAAT, eenheid	1
	-----	-----	20 inch conische opblaasbare dichting van polychloropreen, type 2.1	
	-----	-----	20 inch conische opblaasbare dichting van polychloropreen, type 3.1	
	-----	-----	20 inch conische opblaasbare dichting van EPDM, type 2.1	
	-----	-----	20 inch conische opblaasbare dichting van EPDM, type 3.1	
	-----	-----	21,25 inch conische dichting, Buna-N afstrijker, type 2.1	
	-----	-----	21,25 inch conische dichting, Buna-N afstrijker, type 3.1	
	-----	-----	20 inch vlakke opblaasbare dichting van polychloropreen, type 3.1	
201	25E095 25E095C31	-----	VOLGPLAAT, voor opblaasbare afdichting type 2.1 type 3.1	1
	25E142 19G100 25E142C31	----- 2001706 -----	PLAAT, voor afdichting afstrijker type 2.1 type 2,1, 15,0 inch plaat type 3.1	
202	----- ----- 608193 18A057 18H109	25P317 25P318 ----- ----- 2001707	AFDICHTING opblaasbaar, polychloropreen opblaasbaar, EPDM AFSTRIJKER Afdichting afstrijker Buna-N voor vat met diameter van 21,5 in Afdichting afstrijker Buna-N voor vat met diameter van 22,5 in Afdichting afstrijker Buna-N voor 30 gallon kunststof vat met binnendiameter van 16,0 in	1
203	16D169	-----	PAKKING	2
204	118598		KLEM, sanitair	2
205	16F367	25P317 25P318	FITTING, 1/4 PTCM x 1/4 getand	1
206	17Y752	25P317 25P318	FITTING, 1/4 ptc x 3/8 ptc	1
207	16G247	-----	FITTING, 1/2 npt x 3/8 buis	1
208	17X782 18H107	----- -----	HOUDER, afdichting afdichting, 16,0 inch plaat	1
209	17S944	-----	MOER	18
210	237534	-----	VENTIEL, kogel-	1
211	17T380	25P317 25P318	PAKKING, zitting	1
212	17R928	-----	ADAPTER, regel-	1

Ref.	Onderdeel	Set	Omschrijving	Totaal aantal
213	— — —	25U032	O-RING, pakking	1
214	— — —		O-RING	1
215	— — —		GELEIDER, kogel-	1
216	— — —		KOGEL	1
217	— — —		VEER	1

Onderdelen

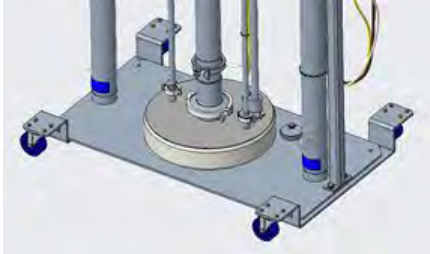
Ref.	Onderdeel	Set	Omschrijving	Totaal aantal
Luchtregelaar				
301	25D265	— — — —	STAANDER, regelpaneel	1
	25C825	— — — —	Open regelpaneel	
		— — — —	Gesloten regelpaneel	
302	17V409	— — — —	BEVESTIGING	2
303	EQ1152	— — — —	SLUITRING, vlak; 1/2 in rvs	2
304	EQ1135	— — — —	RING, borg-, 1/2 in rvs	2
305	131259	— — — —	BOUT, 1/2-13	2
306	112914	— — — —	RING, plat	8
	112914	— — — —	Pneumatische bediening	12
		— — — —	Elektropneumatische bediening	
307	103975	— — — —	BORGRING	4
	103975	— — — —	Pneumatische bediening	8
		— — — —	Elektropneumatische bediening	
308	17V628	— — — —	SCHROEF, 3/8-16 x 3/4 in	4
309	112913	— — — —	MOER	8
	112913	— — — —	Pneumatische bediening	12
		— — — —	Elektropneumatische bediening	
310	102471	— — — —	SCHROEF, 3/8-16 x 1 in	4
311	25E038	25E030	LUCHTREGELING (<i>zie de aparte handleiding voor de luchtregelaar</i>)	1
	25D266	25E650	Handmatig pneumatisch, open, statische afdichting	
	25C543	25P255	Handmatig pneumatisch, open, opblaasbare afdichting	
	— — — —	25P255	Gesloten handmatig pneumatisch, 5:1 pomp	
	— — — —	25P256	Gesloten handmatig pneumatisch, 6:1, 12:1 pomp	
	— — — —	25P257	Gesloten handmatig pneumatisch, AODD-pomp	
	25D057	25P258	Gesloten elektropneumatisch, 5:1 pomp	
	— — — —	25P259	Gesloten elektropneumatisch, 6:1, 12:1 pomp	
	— — — —	25P260	Gesloten elektropneumatisch, AODD-pomp	
312	113976	— — — —	SCHROEF, 3/8-16 x 1,5 in	4

— — — Artikel niet beschikbaar.

Sets en hulpstukken

Wielset (toebehoren, code AB)

Onderdeelnummer kit 25E152



De set bevat het volgende:

- 2 dolly's, elk met 2 zwenkwielen
- Bevestigingsmiddelen

Vatdolly (toebehoren, code AC)

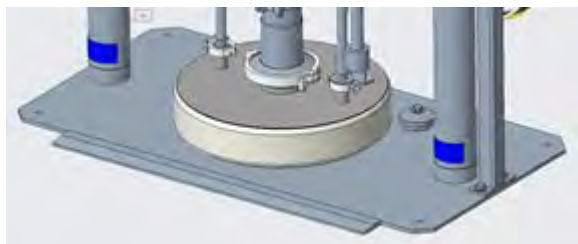
Onderdeelnummer kit 25E153

Dolly in gelakt koolstofstaal voor vaten met een diameter tot 24 inch. Nominale belasting; 2000 pond.



Kit bevat:

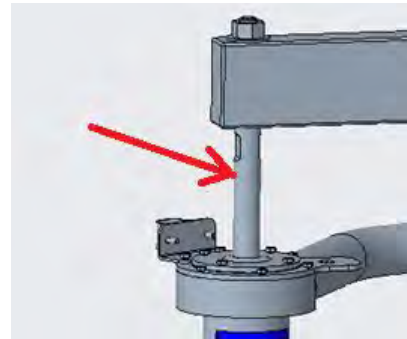
- Dolly met 5 zwenkwielen
- Bevestigingsmiddelen
- Plaat in vinyl rubber



Roestvrijstalen zuigerstangen (toebehoren, code AE)

Onderdeelnummer kit 25E136

Voor extra bescherming tegen roestvorming.



Kit bevat:

- 316 roestvrijstalen zuigerstangen

Technische gegevens

	VS	Metrisch
Maximale materiaalwerkdruk		
5:1 pomp	410 psi	2,9 MPa, 28,7 bar
6:1 pomp	650 psi	4,5 MPa, 44,8 bar
12:1 pomp	1200 psi	8,3 MPa, 83 bar
1:1 membraanpompen	120 psi	0,8 MPa, 8 bar
Maximale luchtinlaatdruk systeem	100 psi	0,69 MPa, 6,9 bar
Maximale omgevingstemperatuur	90° F	32° C
Luchtverbruik	Zie de pomphandleiding	
Maximaal aanbevolen pomptoerental		
Maximale materiaalt temperatuur		
Afmeting materiaaluitlaat		
Natte delen		
Maximaal gewicht (systeem met 12:1 pomp)	615 lb	279 kg
Elektropneumatisch regelpaneel		
Type behuizing: 4X (IP65) Spanning: 100–240 V AC Fase: 1 Frequentie: 50/60 Hz Maximale stroomsterkte: 1,3 A OPMERKING: Stroomonderbreker (maximaal 15 A) en hoofdschakelaar niet voorzien.		
Geluidsgegevens		
Geluidsvermogen*	78,5 dBa	
Geluidsdruk**	71,6 dBa	

* Geluidsvermogen bij 70 psi (0,48 MPa, 4,8 bar), 20 cpm. Geluidsvermogen gemeten volgens ISO-9614-2.

** De geluidsdruk werd getest op 1 m (3,28 ft) van de uitrusting.

California Proposition 65

INWONERS CALIFORNIË

 **WAARSCHUWING:** Kanker en reproductieve schade — www.P65warnings.ca.gov.

Standaard Graco-garantie

Graco garandeert dat alle in dit document genoemde en door Graco vervaardigde apparatuur waarop de naam Graco vermeld staat, op de datum van verkoop voor gebruik door de oorspronkelijke koper vrij is van materiaal- en fabricagefouten. Met uitzondering van speciale, uitgebreide of beperkte garantie zoals gepubliceerd door Graco, zal Graco gedurende een periode van twaalf maanden na de verkoopdatum elk onderdeel van de apparatuur dat naar het oordeel van Graco gebreken vertoont, herstellen of vervangen. Deze garantie is alleen van toepassing op voorwaarde dat de apparatuur conform de schriftelijke aanbevelingen van Graco werd geïnstalleerd, bediend en onderhouden.

Normale slijtage en veroudering, of slecht functioneren, beschadiging of slijtage veroorzaakt door onjuiste installatie, verkeerde toepassing, slijtend materiaal, corrosie, onvoldoende of onjuist uitgevoerd onderhoud, nalatigheid, ongeval, eigenmachtige wijzigingen aan de apparatuur, of het vervangen van Graco-onderdelen door onderdelen van andere herkomst, vallen niet onder de garantie en Graco is daarvoor niet aansprakelijk. Graco is ook niet aansprakelijk voor slecht functioneren, beschadiging of slijtage veroorzaakt door de onverenigbaarheid van Graco-apparatuur met constructies, toebehoren, apparatuur of materialen die niet door Graco geleverd zijn, en ook niet voor fouten in het ontwerp, bij de fabricage of het onderhoud van constructies, toebehoren, apparatuur of materialen die niet door Graco geleverd zijn.

Deze garantie wordt verleend onder de voorwaarde dat de apparatuur waarvan de koper stelt dat die een defect vertoont gefrankeerd wordt verzonden naar een erkende Graco-distributeur zodat de aanwezigheid van het beweerde defect kan worden geverifieerd. Wanneer het beweerde defect inderdaad wordt vastgesteld, zal Graco de defecte onderdelen kosteloos herstellen of vervangen. De apparatuur zal gefrankeerd worden teruggezonden naar de oorspronkelijke koper. Indien bij de inspectie geen materiaal- of fabricagefouten worden geconstateerd, dan zullen de herstellingen worden uitgevoerd tegen een redelijke vergoeding, in welke vergoeding de kosten van onderdelen, arbeid en vervoer inbegrepen kunnen zijn.

DEZE GARANTIE IS EXCLUSIEF, EN TREEDT IN DE PLAATS VAN ENIGE ANDERE GARANTIE, UITDRUKKELIJK OF IMPLICIET, WAARONDER, MAAR NIET BEPERKT TOT, GARANTIES BETREFFENDE VERKOOPBAARHEID OF GESCHIKTHEID VOOR EEN BEPAALDE TOEPASSING.

De enige verplichting van Graco en het enige verhaal van de klant bij inbreuk op de garantie wordt vastgesteld zoals hierboven bepaald. De koper gaat ermee akkoord dat geen andere verhaalmogelijkheid (waaronder, maar niet beperkt tot vergoeding van incidentele schade of van vervolgschade door winstderving, gemiste verkoopopbrengsten, letsel aan personen of materiële schade, of welke andere incidentele verliezen of vervolgv verliezen dan ook) aanwezig is. Elke klacht wegens inbreuk op de garantie moet binnen twee (2) jaar na aankoopdatum kenbaar worden gemaakt.

GRACO GEEFT GEEN GARANTIE EN WIJST ELKE IMPLICIETE GARANTIE AF BETREFFENDE VERKOOPBAARHEID OF GESCHIKTHEID VOOR EEN BEPAALDE TOEPASSING, MET BETREKKING TOT TOEBEHOREN, APPARATUUR, MATERIALEN OF COMPONENTEN DIE GRACO GELEVERD, MAAR NIET VERVAARDIGD HEEFT. Deze items die wel verkocht, maar niet vervaardigd zijn door Graco (zoals elektromotoren, schakelaars en slangen) vallen, waar van toepassing, onder de garantie van de fabrikant. Graco zal aan de koper redelijke ondersteuning verlenen bij het aanspraak maken op die garantie.

Graco is in geen geval aansprakelijk voor indirecte, incidentele, speciale of gevolgschade die het gevolg is van het feit dat Graco apparatuur hieronder heeft geleverd, of van de uitrusting, de werking, of het gebruik van producten of andere goederen die hiertoe zijn verkocht, ongeacht of die ontstaat door schending van op een contract, inbreuk op de garantie, nalatigheid van Graco, of anderszins.

FOR GRACO CANADA CUSTOMERS

The Parties acknowledge that they have required that the present document, as well as all documents, notices and legal proceedings entered into, given or instituted pursuant hereto or relating directly or indirectly hereto, be drawn up in English. Les parties reconnaissent avoir convenu que la rédaction du présente document sera en Anglais, ainsi que tous documents, avis et procédures judiciaires exécutés, donnés ou intentés, à la suite de ou en rapport, directement ou indirectement, avec les procédures concernées.

Graco-informatie

Bezoek www.graco.com voor de meest recente informatie over Graco-producten.
Kijk op www.graco.com/patents voor patentinformatie.

Voor het plaatsen van een bestelling neemt u contact op met uw Graco-distributeur of belt u de dichtstbijzijnde distributeur.

Telefoon: +1-612-623-6921 **of gratis in de VS:** +1-800-328-0211 **Fax:** 612-378-3505

Alle geschreven en afgebeelde gegevens in dit document geven de meest recente productinformatie weer zoals bekend op het tijdstip van publicatie.

Graco behoudt zich het recht voor om te allen tijde wijzigingen aan te brengen zonder voorafgaande kennisgeving.
Vertaling van de originele instructies. This manual contains Dutch. MM 3A5404

Graco Headquarters: Minneapolis
Internationale kantoren: Belgium, China, Japan, Korea

GRACO INC. EN DOCHTERONDERNEMINGEN • P.O. BOX 1441 • MINNEAPOLIS MN 55440-1441 • VS
Copyright 2018, Graco Inc. Alle productielocaties van Graco zijn ISO 9001-gecertificeerd.

www.graco.com
Revisie K, december 2023