



# Sahibinin Kılavuzu



## Kablosuz Taşınabilir Havasız Püskürtme Makineleri

3A4773E

TR

### Proje Serisi Boya Püskürtme Makineleri



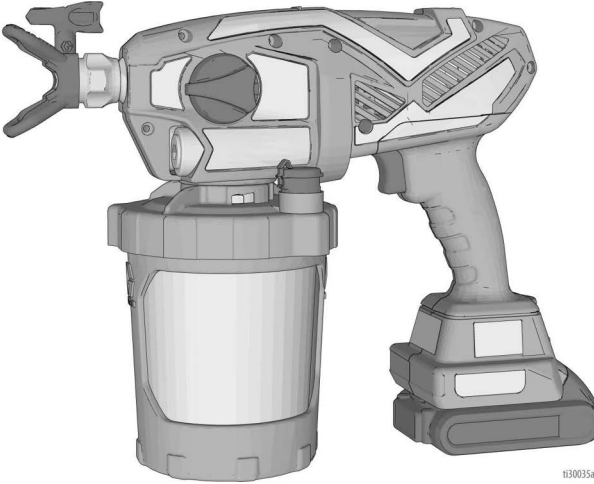
#### Önemli Güvenlik Talimatları

Makineyi kullanmadan önce bu kılavuzdaki ve ilgili kılavuzlardaki tüm uyarıları ve talimatları okuyun. Ekipmanın kumandalarını ve doğru kullanım şeklini öğrenin. Bu talimatları saklayın.



#### Önemli Tıbbi Bilgiler

Tabancayla birlikte verilen tıbbi uyarı kartını okuyun. Doktorlara yönelik enjeksiyon yaralanmaları tedavi bilgileri içermektedir. Cihazı çalıştırırken bunları yanınızda bulundurun.



Ek Kılavuz Dilleri

t330035a

POWERED BY

**DEWALT**



**Sadece su bazlı mimari boya ve kaplamalarda taşınabilir boya püskürtme uygulaması için. Patlayıcı ortamlarda veya tehlikeli (olarak sınıflandırılmış) yerlerde kullanılmak üzere onaylanmamıştır.**

PROVEN QUALITY. LEADING TECHNOLOGY.





# Püskürtmeye Başlamadan Önce

## Püskürtmeye Başlamadan Önce

### Önemli Güvenlik Bilgileri İçin Uyarıları Gözden Geçirin

Önemli! Dikkatli şekilde okuyun ve iyi güvenlik davranışları sergileyin.

## Modeller

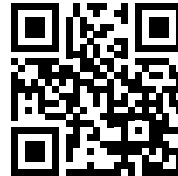
	Model	Püskürtme Makinesinin Adı	Şarj Cihazı Voltajı	Meme Ailesi	Meme Boyutu
 Intertek 110474 CAN/CSA C22.2 No. 68 uyarınca sertifikalıdır Uygunluk: UL 1450	17M363	Ultra	120V	FFLPxxx	0,008 – 0,016 inç (0,20 – 0,41 mm)
	17P515		*		
	17N164	Ultimate	120V		
	17P516		*		
	17N165	TC Pro	120V	TCPxxx	
	17N166				
	17P518		*		
	17N167	Ultra	100V	FFLPxxx	
	17N220	Ultra	230V		
	17M366	Ultra	230V		
	17M364	Ultra			
	17N221	Ultra	230V		

\* Akü ve şarj cihazı olmadan sadece alet.

Çalışma basıncı aralığı: 500 – 2000 psi (35 – 138 bar; 3,5 MPa – 14 MPa)

Aşağıdaki DeWALT pilleriyle uyumludur:  
DCB183 ve DCB203

## Çalıştırma videosu



<http://graco.com/hhsupport>

## İlgili Kılavuzlar

Türkçe Kılavuz	Açıklama
	DeWALT şarj cihazı kılavuzu

## Önemli Kullanıcı Bilgileri

### Satın Aldığınız için Teşekkür Ediyoruz!

Tebrikler! Graco Inc. tarafından üretilen yüksek kalite bir boya püskürtme makinesi satın aldınız. Bu püskürtme makinesi, su bazlı ve yağ bazlı (mineral ispirto) mimari boya ve kaplamalarda üstün püskürtme performansı sağlamak üzere tasarlanmıştır. Bu kullanıcı bilgileri, püskürtme makinenizle kullanılacak malzeme türlerini anlamana yardımcı olmak amacıyla hazırlanmıştır.

Lütfen püskürtücünüzle kullanılıp kullanılmadığını belirlemek için malzeme kutusunun etiketi üzerindeki bilgileri okuyun. Tedarikçinizden Güvenlik Bilgi Formunu (SDS) isteyin. Kap etiketi ve SDS malzeme içeriklerini ve bununla ilgili özel önlemleri açıklamaktadır.

Boyalarda, kaplamalarda ve temizleme malzemeleri genellikle aşağıdaki **2 temel kategoriden birine girer:**



**SU BAZLI:** Kap etiketinde malzemenin sabun ve su ile temizlenebileceği belirtilmelidir. Püskürtme makineniz bu tip malzemelerle uyumludur. Püskürtme makineniz klorlu ağartma gibi sert temizleyicilerle uyumlu **DEĞİLDİR**.



**YANICI:** Bu tip malzeme ksilen, toluen, petrol, MEK, lake tineri, aseton, denatüre alkol ve terebentin gibi yanıcı solvent maddeler içerir. Kapın etiketinde bu malzemenin **YANICI** olduğu belirtilmelidir. Bu tür malzemeler püskürtme makineniz ile uyumlu **DEĞİLDİR** ve **KULLANILAMAZ**.

#### UYARI

Püskürtme makineniz klorlu ağartma gibi sert temizleyicilerle uyumlu **DEĞİLDİR**. Bu temizleyicilerin kullanılması püskürtücüye hasar verecektir.

## İçindekiler

<b>Püskürtmeye Başlamadan Önce</b> .....	<b>2</b>
İlgili Kılavuzlar .....	2
<b>Önemli Kullanıcı Bilgileri</b> .....	<b>3</b>
<b>İçindekiler</b> .....	<b>4</b>
<b>Uyarılar</b> .....	<b>5</b>
<b>Püskürtme Makinenizi Tanıyın</b> .....	<b>8</b>
<b>Kontrol Bileşenlerinizi Tanıyın</b> .....	<b>9</b>
<b>Kurulum</b> .....	<b>10</b>
Basınç Tahliyesi Prosedürü .....	10
Püskürtme Makinesi Kurulumu .....	10
<b>Çalıştırma</b> .....	<b>13</b>
<b>Püskürtme</b> .....	<b>15</b>
Meme ve Basınç Seçimi .....	15
Püskürtme Memesinin Yönü .....	16
Püskürtme Kalıbı Kalitesi .....	16
Püskürtme Açısı .....	16
Püskürtme Makinesini Yöneltilme .....	17
Tetikleme Zamanlaması .....	17
Tersine Çevrilebilir Püskürtme Memeleri .....	17
Meme Tıkanıklıklarını Temizleme .....	18
Püskürtme Memesi Montajı .....	19
Kapları Yeniden Doldurma .....	20
Püskürtmede Duraklatma .....	20
<b>Temizleme</b> .....	<b>21</b>
Püskürtme Makinesini Temizleme .....	21
<b>Saklama</b> .....	<b>23</b>
<b>Referans</b> .....	<b>24</b>
Temizleme Sıvısı Uyumluluğu .....	24
<b>Bakım</b> .....	<b>25</b>
Çıkış Valflerini Temizleme .....	25
<b>Geri Dönüştürme ve Bertaraf</b> .....	<b>26</b>
Ürün Ömrü Sonu .....	26
Kullanım Ömrü Sonunda Atma .....	26
<b>Sorun Giderme</b> .....	<b>27</b>
<b>Yedek Parçalar</b> .....	<b>32</b>
Parça Listesi .....	33
<b>Teknik Özellikler</b> .....	<b>35</b>
<b>Standart Graco Garantisi</b> .....	<b>36</b>



# Uyarılar

Aşağıdaki uyarılar bu ekipmanın montajı, kullanımı, topraklanması, bakımı ve onarımı içindir. Ünlem işareti sembolü genel bir uyarı anlamına gelirken, tehlike işareti prosedüre özgü riskleri belirtir. Bu semboller bu kılavuzun metin bölümlerinde veya uyarı etiketlerinde görüldüğünde, bu Uyarılara başvurun. Bu bölümde ele alınmayan, ürüne özgü tehlike sembolleri ve uyarılar bu kılavuzun diğer bölümlerinde yer alıyor olabilir.

## ⚠ UYARI



### YANGIN VE PATLAMA TEHLİKESİ

Çalışma alanındaki solvent ve boya dumanları gibi yanıcı dumanlar alev alabilir veya patlayabilir. Yangın ve patlamaların önüne geçmek için:

- Parlama noktası 38°C'nin (100°F) altında olan malzemelerle temizlemeyin veya püskürtmeyin. Yalnızca yanıcı olmayan veya su bazlı malzemeler ya da yanıcı olmayan boya tineri kullanın. Malzemeniz hakkında daha fazla bilgi edinmek için malzeme distribütöründen veya bayiden Güvenlik Bilgi Formlarını (SDS'ler) isteyin.
- Yanıcı malzemeleri sigaralar, motorlar ve elektrikli ekipman gibi açık ateş veya ateş kaynakları yakınına püskürtmeyin.
- Ekipmandan geçen boya ya da solventler statik elektrik oluşmasına yol açabilir. Statik elektrik, boya veya solvent buharlarının varlığında yangın veya patlama riski yaratır. Statik boşalma ve kıvılcımlara karşı korunmak için, püskürtme makinesi ve püskürtme alanındaki tüm nesnelere dahil, püskürtme sisteminin tüm parçaları doğru bir şekilde topraklanmalıdır.
- Statik elektrik boşalmasını önlemek için tüm kapların ve toplama sistemlerinin topraklandığından emin olun. Antistatik ya da iletken olmadıkları sürece kova kaplamaları kullanmayın.
- Statik kıvılcımlanma oluşursa ya da statik yük hissederseniz **kullanımı derhal durdurun**. Sorunu tespit edip giderene kadar ekipmanı kullanmayın.
- Halojenli hidrokarbon içeren boya veya solventler kullanmayın.
- Püskürtme alanını iyi havalandırın. Püskürtme alanında iyi bir temiz hava akışı sağlayın.
- Püskürtme makinesi kıvılcım oluşturur. Püskürtme, yıkama, temizleme veya bakım sırasında pompa tertibatını iyi havalandırılan bir ortamda tutun.
- Püskürtme alanında sigara içmeyin veya kıvılcım veya alev bulunan yerlerde püskürtme yapmayın.
- Püskürtme alanında lamba anahtarlarını, motorları ya da benzer kıvılcım üretebilecek ürünleri çalıştırmayın.
- Alanı temiz ve boya ya da solvent kaplarından, bez parçalarından ve diğer yanıcı malzemelerden uzak tutun.
- Püskürtülen boyaların ve solventlerin içeriğini öğrenin. Boya ve solventlerle birlikte verilen Güvenlik Bilgi Formlarını (SDS'ler) ve kap etiketlerini okuyun. Boya ve solvent üreticilerinin güvenlik talimatlarına uyun.
- Çalışma alanında çalışan bir yangın söndürücü bulundurun.

## ⚠ UYARI



### AKÜ VE ŞARJ CİHAZI UYUMLULUK TEHLİKESİ

- Bu aletle sadece DEWALT marka Maks 18V veya Maks 20V aküleri ve akü şarj cihazlarını kullanın.
- DEWALT akülerin ve akü şarj cihazlarının güvenliği ve kullanımı ile ilgili olarak bu aletle birlikte bulunan TÜM TALİMATLARI OKUYUN.
- Aküyü yıkamayın veya üzerine su püskürtmeyin.
- Aküyü suyla nemlendirilmiş bez dışında bir şeyle temizlemeyin.



### DERİYE ENJEKSİYON TEHLİKESİ

Yüksek basınçlı püskürtme insan vücuduna toksinlerin nüfuz etmesine ve ciddi yaralanmalara sebep olabilir. Böyle bir püskürme meydana gelmesi durumunda, **hemen bir hekime başvurun.**



- Tabancayı insanlara veya hayvanlara doğrultmayın ya da püskürtmeyin.
- Ellerinizi ve diğer uzuvlarınızı çıkış ağzından uzak tutun. Örneğin, olabilecek sızıntıları herhangi bir uzvunuzla durdurmayı denemeyin.
- Her zaman püskürtme memesi kelebeği kullanın. Püskürtme memesi kelebeği takılı olmadan asla püskürtme yapmayın.
- Graco püskürtme memelerini kullanın.
- Püskürtme memelerini temizlerken ve değiştirirken özen gösterin. Püskürtme sırasında püskürtme memesinin tıkanması durumunda, püskürtme memesini temizlemek için çıkartmadan önce üniteyi kapatmak ve basıncı tahliye etmek için **Basınç Tahliyesi Prosedürü**'nü uygulayın.
- Ekipmanı enerji verilmiş durumda ya da basınçlı bir şekilde başında kimse olmadan bırakmayın. Ekipmanın başında kimse yokken ya da ekipman kullanımda değilken, servis, temizlik veya parçaların çıkarılmasından önce pili çıkarın ve **Basınç Tahliye Prosedürü**'nü uygulayın.
- Hasar olup olmadığını görmek için parçaları kontrol edin. Hasarlı parçaları değiştirin.
- Bu sistem 2000 psi (138 bar; 14 MPa) basınç üretebilecek kapasitededir. En az 2000 psi (138 bar; 14 MPa) dereceli Graco yedek parçalarını veya aksesuarlarını kullanın.
- Üniteyi çalıştırmadan önce tüm bağlantıların güvenli olduğundan emin olun.
- Üniteyi hızlı bir şekilde nasıl durdurup basıncı tahliye edeceğinizi öğrenin. Kumandaları eksiksiz olarak öğrenin.



### CIHAZIN HATALI KULLANIMININ YARATACAĞI TEHLİKELER

Yanlış kullanım ölüme ya da ciddi yaralanmalara yol açabilir.



- Boya yaparken daima uygun eldivenler, göz koruyucuları ve solunum cihazı ya da maske takın.
- Çocukların yanında çalıştırmayın veya püskürtmeyin. Çocukları makineden her zaman uzak tutun.
- Aşırı uzanmayın ya da dengesiz bir destek üzerinde durmayın. Her zaman yere sağlam basın ve dengenizi koruyun.
- Dikkatli olun ve ne yaptığınıza bakın.
- Yorgun olduğunuzda veya ilaç ya da alkol etkisi altındayken üniteyi kullanmayın.
- Ekipman üzerinde herhangi bir değişiklik veya modifikasyon yapmayın. Değişiklikler veya modifikasyonlar, kurum onaylarını geçersiz kılabilir ve güvenlikle ilgili tehlikelere neden olabilir.
- Sadece kuru yerlerde kullanın. Suya ya da yağmura maruz bırakmayın.
- İyi aydınlatılmış alanlarda kullanın.
- Tüm makinenin, makineyi kullandığınız ortam için derecelendirildiğinden ve onaylandığından emin olun.


**UYARI**

**BASINÇLI ALÜMİNYUM PARÇA TEHLİKESİ**

Basınçlı ekipmanda alüminyum ile uyumsuz sıvıların kullanımı, ciddi kimyasal reaksiyonlara ve ekipmanın hasar görmesine sebep olabilir. Bu uyarının göz ardı edilmesi ölümlü, ciddi yaralanmalarla ya da maddi hasarlarla sonuçlanabilir.

- 1,1,1-trikloroetan, metilen klorür, diğer halojenli hidrokarbon solventleri ya da bu tür solventleri içeren sıvılar kullanmayın.
- Klorinle ağartma kullanmayın.
- Diğer birçok sıvı alüminyum ile tepkimeye girebilecek kimyasallar içerebilir. Uyumluluk için malzeme sağlayıcınıza danışın.


**ZEHİRLİ SIVI VEYA BUHAR TEHLİKESİ**

Zehirli sıvılar ya da dumanlar, göze ya da cilde sıçramaları, yutulmaları ya da solunmaları durumunda ciddi yaralanmalara ya da ölüme yol açabilir.

- Kullandığınız sıvının kendine özgü tehlikelerini öğrenmek için Güvenlik Bilgi Formlarını (SDS'leri) okuyun.
- Tehlikeli sıvıları onaylı haznelerde saklayın ve ilgili yönergelere göre atın.

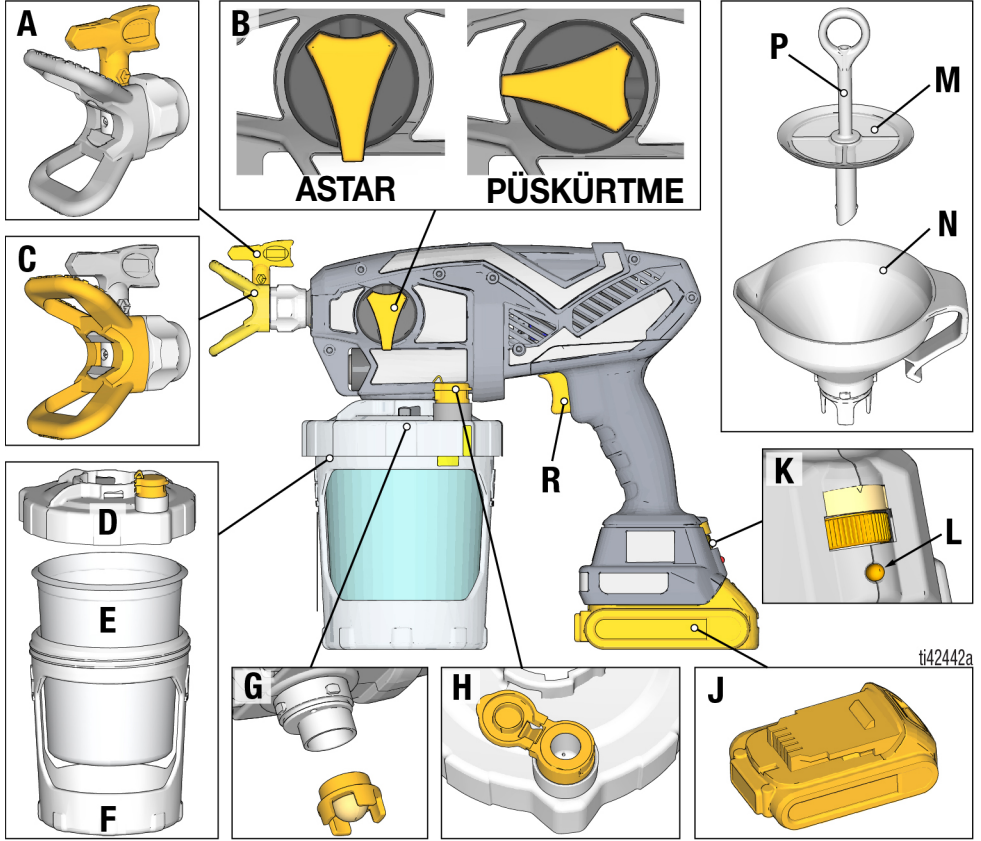

**KİŞİSEL KORUYUCU EKİPMAN**

Çalışma alanındayken gözlerin hasar görmesi, işitme kaybı, zehirli dumanların solunması ve yanıklar dahil olmak üzere ciddi yaralanmaların önlenmesine yardımcı olması için uygun kişisel koruyucu ekipmanları kullanın. Koruyucu ekipman aşağıdakileri kapsar ancak bunlarla sınırlı değildir:

- Koruyucu gözlük ve işitme koruması.
- Sıvı ve solvent üreticileri tarafından tavsiye edilen maskeler, koruyucu kıyafetler ve eldivenler.

# Püskürtme Makinenizi Tanıyın

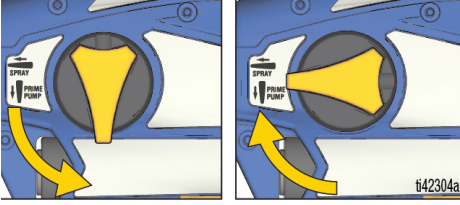
## Püskürtme Makinenizi Tanıyın



A	Püskürtme Memesi
B	Doldurma Düğmesi
C	Püskürtme Memesi Kelebeği
D	Kap Başlığı
E	FlexLiner™
F	Kap Desteği
G	Pompa Filtresi

H	VacuValve™
J	Pil
K	Hız Kontrolü
L	Teşhis Lambası
M	Süzgeç
N	Huni
P	Süzgeç Hava Borusu
R	Tetik

## Kontrol Bileşenlerinizi Tanıyın

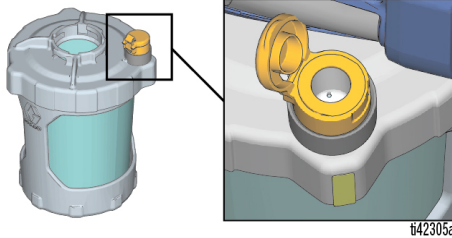


### Doldurma Düğmesi

Doldurma Düğmesi, sıvıyı kaba veya Püskürtme Memesine yönlendirir. Doldurma işleminde pompadaki havayı boşaltmak için kullanılır. Püskürtme makinesi pompada hava varken püskürtme yapmaz.

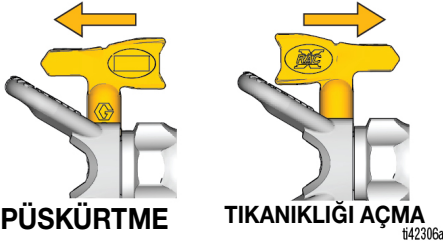
Püskürtme makinesini doldururken veya sistem basıncını boşaltırken Doldurma Düğmesini DOLDURMA konumuna getirin.

Sıvıyı püskürtmek için Doldurma Düğmesini PÜSKÜRTME konumuna getirin.



### VacuValve

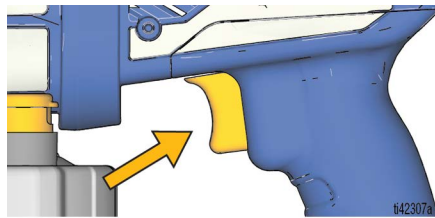
VacuValve, FlexLiner içindeki havanın tahliye edilmesi için kullanılır. Bu, püskürtme makinesinin doldurulması için gereklidir.



### Püskürtme Memesi

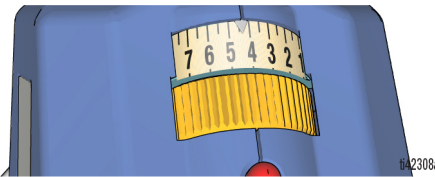
Püskürtme Memesi, havasız püskürtme teknolojisinin kilit bir ögesidir. Püskürtme Ucundaki çok küçük delikten yüksek basınçta pompalanan boya dışarı püskürerek çıkar.

Püskürtme Ucu geri çekilerek tıkanıklıklar hızlıca açılabilir.



### Tetik

Tetik, püskürtme makinesinin çalışmasını kontrol eder.



### Hız Kontrolü

Hız Kontrolü, püskürtme sırasında yavaşlatmanıza ya da hızlandırmanıza olanak tanır.

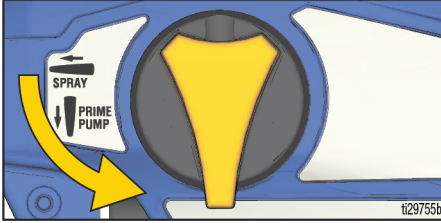
## Kurulum

### Basınç Tahliyesi Prosedürü



Bu püskürtme makinesi, kullanımdayken 2000 psi (138 bar; 13,8 MPa) değere kadar iç basınç oluşturur. Püskürtmeyi durdurduğunuzda ve ekipmanın temizliğinden, kontrolünden, bakımından veya taşınmasından önce basınçlı sıvıdan kaynaklanan ciddi yaralanmaları önlemek için, bu **Basınç Tahliyesi Prosedürünü** uygulayın.

1. Basıncı tahliye etmek için, Doldurma Düğmesini aşağı doğru çevirerek DOLDURMA konumuna getirin.



### Püskürtme Makinesi Kurulumu



**Yalnızca su bazlı malzemeler kullanın.**

Ambalajında “YANICI” olduğu belirtilen malzemeleri kullanmayın. Malzeme hakkında daha fazla bilgi edinmek için distribütörden veya perakendeciden bir Güvenlik Bilgi Formu (SDS) isteyin.

**Püskürtme alanını iyi havalandırın.**

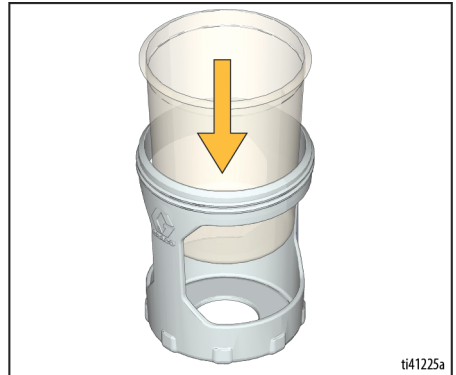
Püskürtme alanında iyi bir temiz hava akışı sağlayın.

**NOT: Bu püskürtme makinesiyle kullanılacak malzemeleri SALLAMAYIN.**

Bazı son kat vernikleri ve emayeler sallandığında püskürtme makinesi performansını etkileyecek şekilde havayı tutar. Malzemeyi karıştırın veya üreticinin püskürtülen malzeme hakkındaki tavsiyelerini kontrol edin.

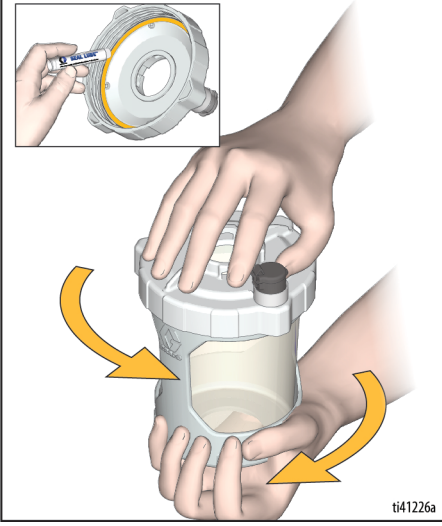
1. Kap Desteğine bir FlexLiner takın.

**NOT: FlexLiner'in üst sızdırmazlık kenarında, kırışma veya katlanma gibi herhangi bir hasar olmadığını doğrulayın. Hasarlıysa hava kaçırır ve doldurulamaz.**

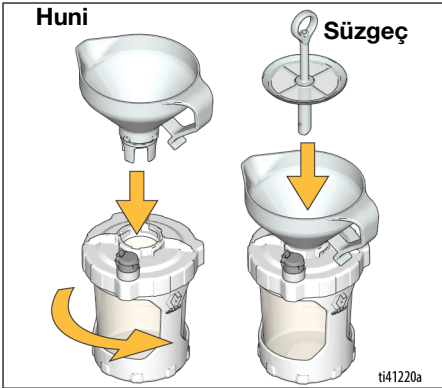


2. Hava sızdırmazlığı sağlamak için Kap Başlığını Kap Desteğine takıp iyice sıkıştırın.

**NOT:** Hava geçirmez sızdırmazlık sağlamak için Kap Başlığının içindeki conta fabrikada yağlanmıştır. Yağ akıp gitmişse, contaya Conta Yağı (dahil) uygulayın.



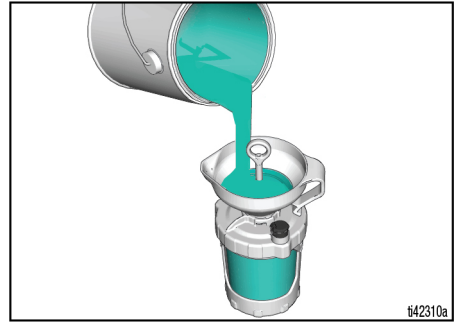
3. Huniyi Kap Başlığına yerleştirin ve çevirerek kilitleyin. Kabı doldururken boyayı süzmek için Süzgeci Huniye yerleştirin.



4. Süzgecin Hava Borusu, kabın aşırı boya ile doldurmasını önleyecektir. Kabı şu şekilde doldurun:

- a. Huniyi izleyerek (kabi değil), boyayı yavaşça Huniye dökün. Boyanın akması durduğunda, kap dolmuştur.

**NOT:** Boyanın boşalması durduğunda kabın dolu olmadığını görürseniz, bir karıştırma çubuğu kullanarak boya boşalmaya devam edene kadar Süzgecin üst kısmında kalan kalıntıları sıyırın.

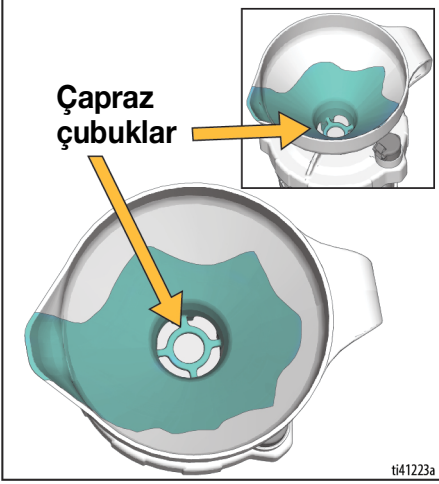


- b. Hunideki boya fazlasını, Huni ve Süzgeç kaba takılı haldeyken boya kutusuna geri dökün.

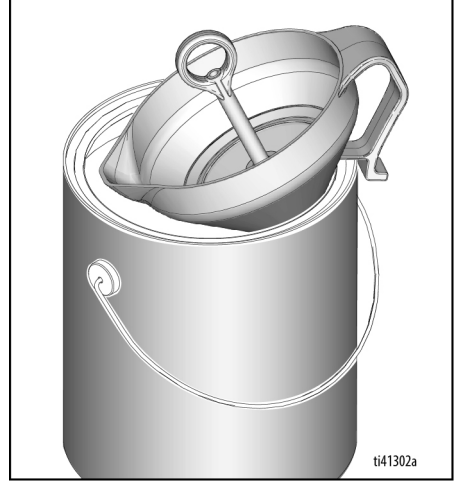


# Kurulum

- c. Süzgeci kaldırın ve huninin alt kısmında *çapraz çubuklar* görebildiğinizden emin olun. Aksi takdirde, kap aşırı doldurulmuştur. Boya fazlasını boya kutusuna geri dökün.



- d. Huniyi ve Süzgeci kaptan çıkarın ve boya kutusunun kenarına kancalayın.





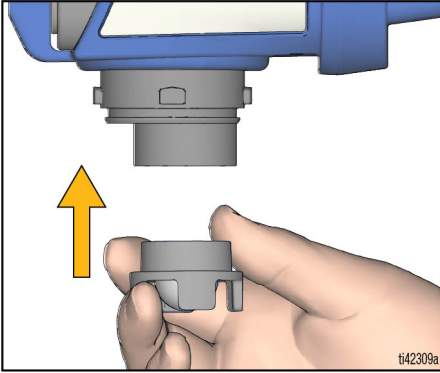
# Çalıştırma

**Her zaman tam şarj olmuş aküyle çalıştırın. Püskürtme makinesiyle birlikte gönderilen Akü ve şarj cihazı bilgilerine bakın.**

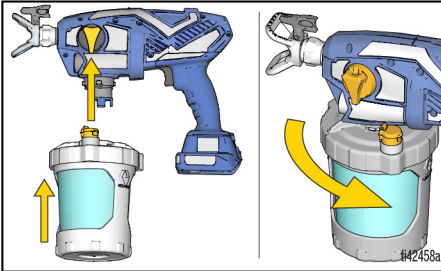


Aküyü yalnızca iyi havalandırılmış bir alanda ve boyalar ve solventler dahil, yanıcı veya kolay tutuşan malzemelerden uzakta değiştirin ve şarj edin.

1. Kabı, püskürtme makinesine aşağıda açıklandığı şekilde takın:
  - a. Pompa Filtresinin takılı ve temiz olduğundan emin olun.



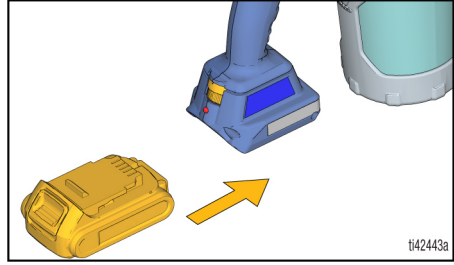
- b. VacuValve'i (Kap Başlığında) Doldurma Düğmesi (püskürtme makinesinde) ile hizalayın.
- c. Kap tertibatını püskürtme makinesine doğru itin ve döndürerek kilitleyin.



2. Pompayı aşağıda açıklandığı şekilde doldurun:
  - a. Doldurma Düğmesinin aşağıya, DOLDURMA konumuna doğru işaret ettiğinden emin olun.

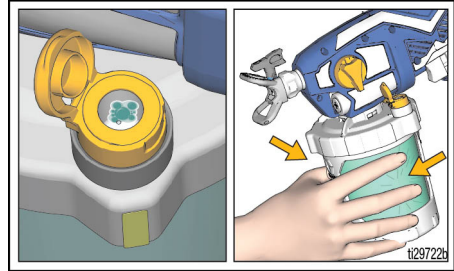


- b. Aküyü püskürtme makinesine takın.



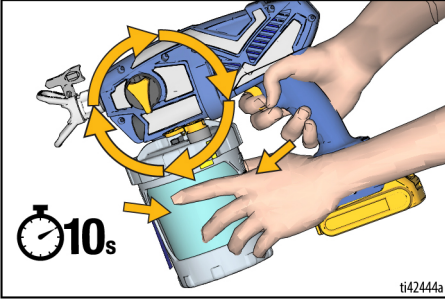
- c. VacuValve kapağını açın ve VacuValve'de daha fazla hava kabarcığı görünmeyene kadar FlexLiner'ı hafifçe sıkın.

**NOT:** FlexLiner'daki havanın tamamen boşaltılabilmesi için püskürtme makinesini, VacuValve en yüksek noktada olacak şekilde eğin.



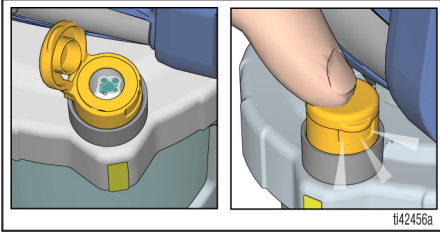
# Çalıştırma

- d. Tetiğe 10 saniye boyunca basarken FlexLiner'ı sıkımaya devam edin.

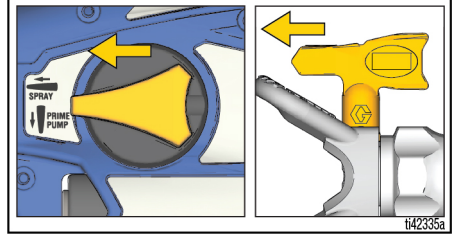


**NOT:** Bu, pompadaki ve haznedeki tüm havayı boşaltacaktır. Boya püskürtülmez, pompada devridaim yapar ve kaba geri döner.

- e. VacuValve'de daha fazla hava kabarcığı görünmediğinde, Tetiği bırakın ve VacuValve kapağını kapatın.



3. Doldurma Düğmesini öne PÜSKÜRTME konumuna çevirin. Püskürtme Memesinin ileri, PÜSKÜRTME konumunda olduğunu doğrulayın.



4. Püskürtme makinesini bir atık kovasına doğrultun ve Tetiğe 5 saniye boyunca basarak depolama sıvısını püskürtün.
- Pompanın hasar görmesini önlemek amacıyla, püskürtme makinesi 5 saniye sonra püskürtme yapmazsa DURDURUN ve BAŞLATMA işlemini tekrarlayın.

## Artık püskürtme yapmaya hazırsınız!

**NOT:** En iyi sonucu almak için; malzeme bitmek üzereyken tüm malzemeyi FlexLiner'dan tahliye etmek amacıyla, FlexLiner'ın alt kısmını yavaşça bastırarak son malzemeyi Kap Başlığına itin.

**ÖNEMLİ!** Motorda, kendini aşırı kullanımdan koruyan yerleşik bir özellik vardır. Motorun durması, termal anahtarın takıldığını gösterir. Motor, 20 ila 30 dakika boyunca soğuduktan sonra normal olarak çalışır.

# Püskürtme



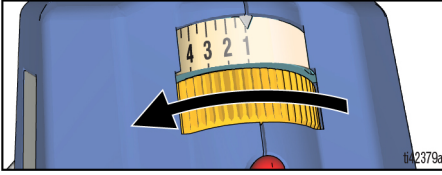
## Yalnızca su bazlı malzemeler kullanın.

Ambalajında “YANICI” olduğu belirtilen malzemeleri kullanmayın. Malzeme hakkında daha fazla bilgi edinmek için distribütörden veya perakendeciden bir Güvenlik Bilgi Formu (SDS) isteyin.

## Püskürtme alanını iyi havalandırın.

Püskürtme alanında iyi bir temiz hava akışı sağlayın.

1. Hız Kontrolünü mevcut en düşük ayara getirin.



2. Püskürtme kalıbını test etmek için bir parça hurda kartona doğrultarak Tetiği çekin.
3. Gerekirse, Hız Kontrolünü iyi bir püskürtme kalıbı oluşturan ayara yavaşça yükseltin.

**NOT:** Tozumu en aza indirmek için her zaman iyi bir püskürtme kalıbı sağlayan en düşük hız ayarında püskürtme yapın.

4. Püskürtme makinesinin yüzeyle olan mesafesini ve eliniz hızını istediğiniz yüzey kaplamasına göre ayarlayın.

**NOT:** Daha düzgün bir püskürtme işlemi için sadece püskürtücüyle birlikte gelen ve aynı meme ailesinden olan bir meme kullanın.

Püskürtme Makinesinin Adı	Meme Ailesi	Meme Parça No.
Ultra	FFLP	FFLPxxx
Ultimate	FFLP	FFLPxxx
TC Pro	TCP	TCPxxx

## Meme ve Basınç Seçimi

Malzemeniz için önerilen püskürtme basıncı tablosuna bakın. Üreticinin tavsiyeleri için boya (malzeme) kutusuna bakın.

	Kaplamlar						
	İç Mekan Vernikleri/ İç Mekan ve Dış Mekan Temizleyiciler	Dış Mekan Katı Vernikler	Astarlar	Emayeler	İç Mekan Lateks Boya	Dış Mekan Lateks Boya	Filtre Rengi
<b>Hız Kontrolü</b>	<b>1 – 5</b>	<b>6 – 10</b>	<b>6 – 10</b>	<b>6 – 10</b>	<b>6 – 10</b>	<b>6 – 10</b>	
Meme deliği Boyutu							
0,20 mm (0,008 inç)	✓						<b>Mavi</b>
0,25 mm (0,010 inç)	✓	✓					<b>Mavi</b>
0,30 mm (0,012 inç)		✓		✓			<b>Mavi</b>
0,36 mm (0,014 inç)		✓	✓	✓	✓		<b>Siyah</b>
0,41 mm (0,016 inç)		✓	✓	✓	✓	✓	<b>Siyah</b>

# Püskürtme

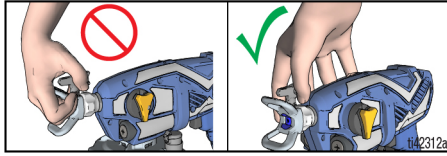
## Püskürtme Memesinin Yönü



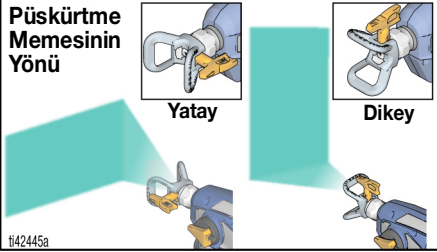
Deri enjeksiyonu nedeniyle ortaya çıkacak ciddi yaralanmaları önlemek için Püskürtme Memesini veya Püskürtme Memesi Kelebeğini çevirirken elinizi önünde tutmayın.

**HAYIR**

**EVET**



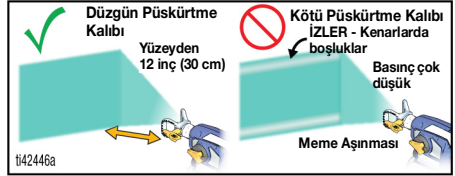
Püskürtme Memesi Kelebeğini dikey veya yatay püskürtme yönüne göre istediğiniz gibi ayarlayın.



## Püskürtme Kalıbı Kalitesi

İyi bir püskürtme kalıbı, boşluklar olmadan eşit olarak dağıtılır. İyi bir püskürtme kalıbını elde etmek için püskürtme makinesi Hız Kontrolünü, el hızını ve duvarla arasındaki mesafeyi ayarlayın.

Fazlalıklar oluşmaya devam ediyorsa, malzemenin inceltilmesi gerekebilir. Malzemenin inceltilmesi gerekiyorsa, üreticinin tavsiyelerini uygulayın.



## Püskürtme Açısı

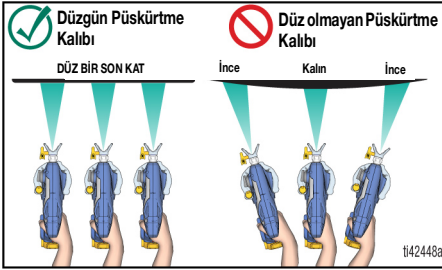
Bir yüzeye püskürtmeye başlamadan önce, bu temel püskürtme tekniklerini uygulamak için bir parça hurda karton parçası kullanın.

- Püskürtme makinesini yüzeye 10-12 inç (25-30 cm) uzaklıkta tutun ve yüzeye doğrultun. Püskürtme açısını yönlendirmek üzere püskürtme makinesinin eğilmesi, son katın pürüzlü tamamlanmasına neden olur.



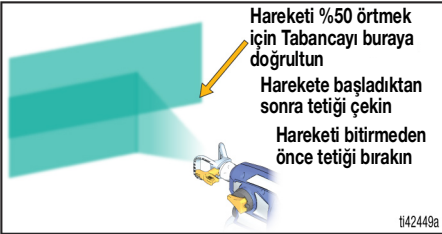
- Püskürtme makinesini düzgün tutmak için bileklerinizi esnek bırakın. Püskürtme açısını yönlendirmek için püskürtücüyü yelpazelemek pürüzlü bitirmeye neden olur.

**NOT:** Püskürtücüyü hareket ettirme hızınızın püskürtme uygulamasına etkisi olacaktır. Malzeme titreşimli ise çok hızlı hareket ettiriyorsunuzdur. Eğer malzeme damlıyorsa çok yavaş hareket ettiriyorsunuzdur. Bkz. **Sorun Giderme**, sayfa 27.



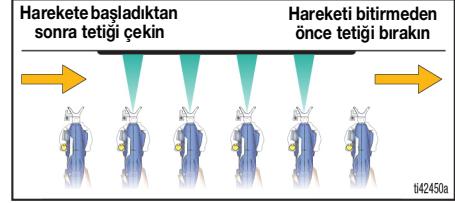
## Püskürtme Makinesini Yönleltme

Püskürtme makinesini, her hamlenin %50'sini örtecek şekilde bir önceki hamlenin alt ucuna doğru yöneltin.



## Tetikleme Zamanlaması

Hareketi başlattıktan sonra Tetiği çekin. Hareketi bitirmeden önce Tetiği bırakın. Püskürtme makinesi, Tetik çekildiğinde ve bırakıldığında hareket ediyor olmalıdır.



## Tersine Çevrilebilir Püskürtme Memeleri

Püskürtme makineniz, geniş ve dar ters çevrilebilir Püskürtme Memeleriyle uyumludur.

- 0,014 ve Daha Büyük Püskürtme Memeleri boya püskürtmek içindir ve siyah Pompa Filtresi ile birlikte kullanılmalıdır.
- 0,012 ve Daha Küçük Püskürtme Memeleri vernik püskürtmek içindir ve mavi Pompa Filtresi ile birlikte kullanılmalıdır.

Tüm modellerle birlikte tüm memeler ve filtreler sağlanmamaktadır.

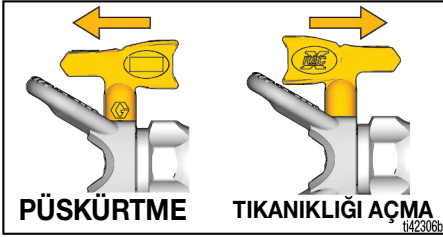
## Meme Tıkanıklıklarını Temizleme



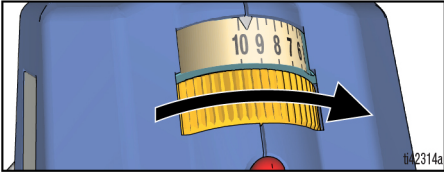
Deri enjeksiyonu nedeniyle ortaya çıkacak ciddi yaralanmaları önlemek için Püskürtme Memesini veya Püskürtme Memesi Kelebeğini çevirirken elinizi önünde tutmayın.

Püskürtme Memesinin kirlenmesiyle tıkanması durumuna karşı bu püskürtme makinesi, sökülmesini gerektirmeden parçacıkları hızla ve kolaylıkla temizleyen tersine çevrilebilir bir Püskürtme Memesiyle tasarlanmıştır.

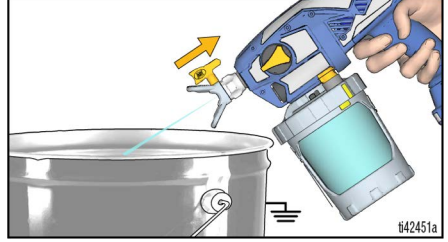
1. **Basınç Tahliyesi Prosedürü**, sayfa 10.
2. Püskürtme Memesini **TIKANIKLIĞI AÇMA** konumuna döndürün.



3. Hız Kontrolünü en yüksek ayara getirin.



4. Püskürtme makinesi atık kovasına doğrultun, Doldurma Düğmesini PÜSKÜRTME konumuna getirin. Tıkanıklığı gidermek için tetiği çekin ve 5 saniye tutun.



**NOT:** Püskürtme Memesi hala tıkalıysa, 1–4 arası adımları tekrarlamaz ya da eskisini yedek Püskürtme Memesi ile değiştirmeniz gerekebilir.

5. Doldurma Düğmesini aşağıya DOLDURMA konumuna çevirin. Püskürtme Ucunu tekrar PÜSKÜRTME konumuna getirin. Doldurma Düğmesini ileriye doğru çevirerek PÜSKÜRTME işlemine devam edin.

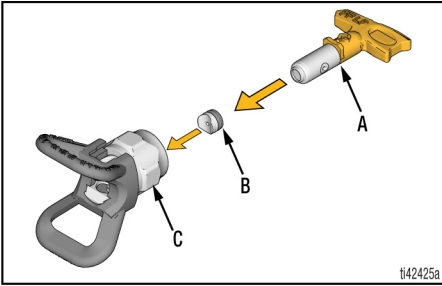
## Püskürtme Memesi Montajı



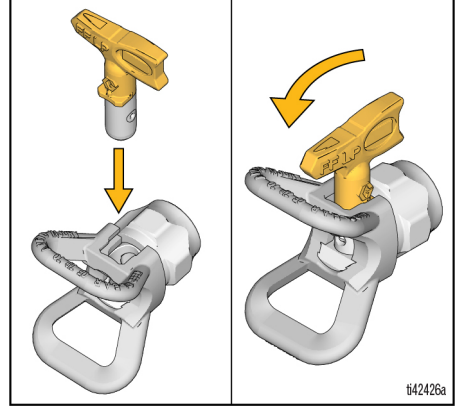
Cilde püskürme nedeniyle meydana gelebilecek ciddi yaralanmaları önlemek için Püskürtme Memesini ve Püskürtme Memesi Kelebeğini takıp çıkarırken elinizi Püskürtme Memesinin önüne getirmeyin.

Püskürtme Memesi kaçaklarını önlemek için Püskürtme Memesinin ve Püskürtme Memesi Kelebeğinin düzgün şekilde takılmış olduğundan emin olun.

1. **Basınç Tahliyesi Prosedürü**, sayfa 10'daki talimatları uygulayın.
2. Eski Aküyü Çıkarın.
3. Contayı (B) Püskürtme Memesi Kelebeğine (C) takmak için püskürtme memesini (A) kullanın.



4. Püskürtme Memesini Takın. Püskürtme Memesi, Püskürtme Memesi Kelebeğine doğru sonuna dek itilmelidir.



5. Püskürtme Memesi Kelebek tertibatını püskürtme makinesine takın ve sıkın.
  - Püskürtme Memeleri kullanıldıktan sonra aşındırıcı boyayla yıpranır ve düzenli olarak değiştirilmelidir.
  - Püskürtme kalıbı başarılı değilse, Püskürtme Memesi aşınmış olabilir. Püskürtme Memesini değiştirin. Bkz. **Püskürtme Kalıbı Arıza Teşhisi**, sayfa 30.

### UYARI

Malzemenin Püskürtme Memesinde kurumasını önlemek amacıyla Püskürtme Memeleri, kullanıldıktan hemen sonra uygun temizleme sıvısıyla (su veya mineral ispirto) temizlenmeli veya saklanmalıdır. Aksi halde, Püskürtme Memesi hasar görebilir. Bkz. **Temizleme**, sayfa 21.

## Kapları Yeniden Doldurma



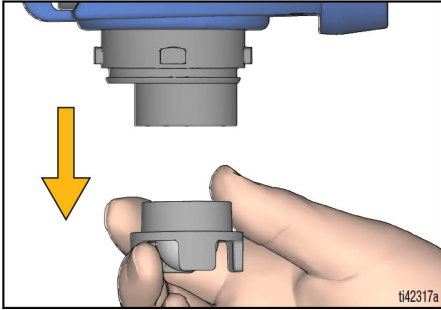
### **Yalnızca su bazlı malzemeler kullanın.**

Ambalajında “YANICI” olduğu belirtilen malzemeleri kullanmayın. Malzeme hakkında daha fazla bilgi edinmek için distribütörden veya perakendeciden bir Güvenlik Bilgi Formu (SDS) isteyin.

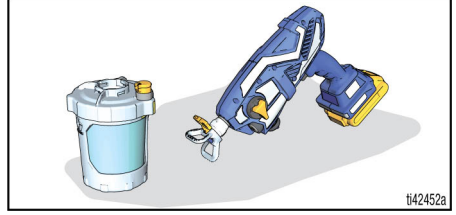
### **Püskürtme alanını iyi havalandırın.**

Püskürtme alanında iyi bir temiz hava akışı sağlayın.

1. **Basınç Tahliyesi Prosedürü,** sayfa 10'daki talimatları uygulayın.
2. Kap tertibatını püskürtme makinesinden çıkarın. Pompa Filtresini çıkarın ve filtre bölgesindeki kirliliği temizleyin.



3. Pompa Filtresini pompaya yeniden takın. Püskürtme makinesini bir bez üzerine yerleştirin.

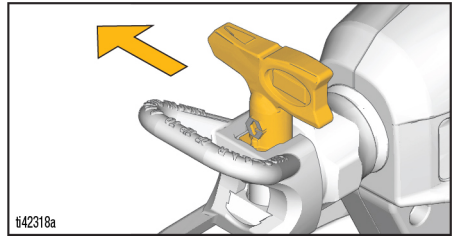


4. Kabi, **Püskürtme Makinesi Kurulumu,** sayfa 10'daki 3. ve 4. adımları uygulayarak yeniden doldurun. Ardından, **Çalıştırma,** sayfa 13'deki talimatları uygulayarak devam edin.

## Püskürtmede Duraklatma

Boya hızla kurur ve püskürtme makinesinde tıkanmalara neden olur. Püskürtme işlemini 5 dakika ila 2 saat arasında duraktattığınızda bu adımları izleyin.

1. **Basınç Tahliyesi Prosedürü,** sayfa 10'daki talimatları uygulayın.
2. Aküyü Çıkarın.
3. Deliğin kurumasını önlemek için Püskürtme Memesini 90 derece çevirin.



4. Püskürtme makinesinin tamamen sızdırmaz olduğundan emin olun. VacuValve'in kapalı olduğundan ve kabin püskürtme makinesine, havası tamamen boşaltılmış olarak takıldığından emin olun.



# Temizleme

## UYARI

Her kullanımdan sonra boya tabancasının uygun bir şekilde temizlenmemesi katılaşmış malzemeye, püskürtme makinesinde hasara neden olacaktır ve garanti geçerli olmayacaktır. Püskürtme makinesinde mineral ispirto dışında solventler depolamayın. Depolamadan önce daima Graco Pump Armor ile yıkayın.



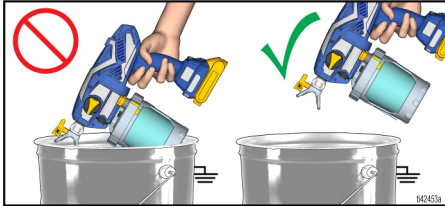
### Yalnızca su bazlı malzemeler kullanın.

Ambalajında "YANICI" olduğu belirtilen malzemeleri kullanmayın. Malzeme hakkında daha fazla bilgi edinmek için distribütörden veya perakendeciden bir Güvenlik Bilgi Formu (SDS) isteyin.

### İyi havalandırılmış bir alanda kullanın.

Püskürtme alanında iyi bir temiz hava akışı sağlayın.

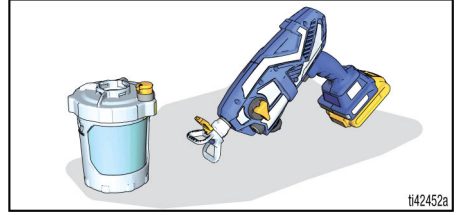
Ciddi yaralanmalara ya da ekipmanın hasar görmesine sebebiyet vermemek için püskürtme makinesinin elektronik aksamını temizleme sıvılarına maruz bırakmayın. Yıkama esnasında püskürtme makinesini kovanın ağzından **en az 10 inç (25 cm)** uzaklıkta tutun.



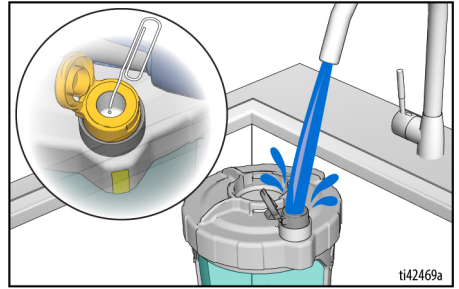
## Püskürtme Makinesini Temizleme

Püskürtme makinesini düzgün şekilde ve her püskürtme işleminden sonra temizlemeniz son derece önemlidir! Düzgün şekilde uygulanan bakım ve onarım, boya püskürtme makinesinizin uzun süre sorunsuz şekilde kullanılmasına olanak tanır.

1. **Basınç Tahliyesi Prosedürü**, sayfa 10'daki talimatları uygulayın.
2. Kap tertibatını püskürtme makinesinden çıkarın ve ardından Pompa Filtresini çıkarın. Püskürtme makinesini bir bez üzerine yerleştirin.



3. Kap Başlığını çıkarın ve boyanın fazlasını boya kutusuna geri dökün. Tüm parçaları ılık suyla temizleyin.

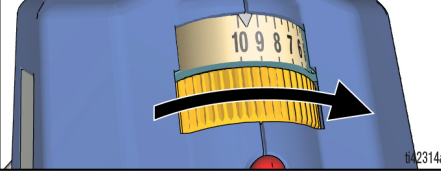
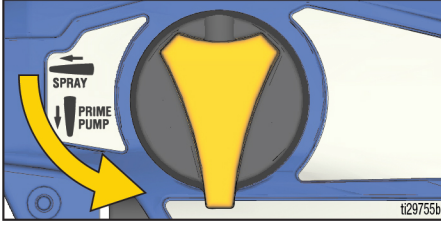


**NOT:** VacuValve haznesinin içini temizlediğinizden emin olun. VacuValve hava deliği tıkanırsa, bir ataç yardımıyla deliği temizleyin.

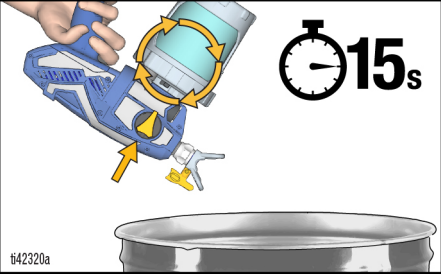
# Temizleme

4. Temizleme sıvısını sirküle etmek için temiz kap tertibatını yarıya kadar temizleme sıvısıyla doldurun ve püskürtme makinesine yeniden takın.

- Doldurma Düğmesinin aşağıda, DOLDURMA konumuna işaret ettiğinden emin olun.
- Hız Kontrolünü 10'a ayarlayın.



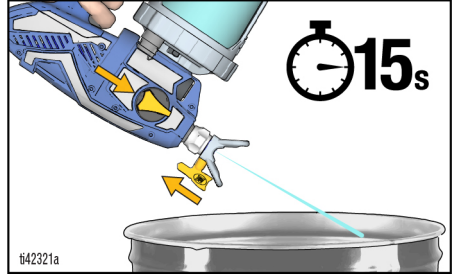
- Püskürtme makinesini ters çevirin ve 15 saniye tetikleyin.



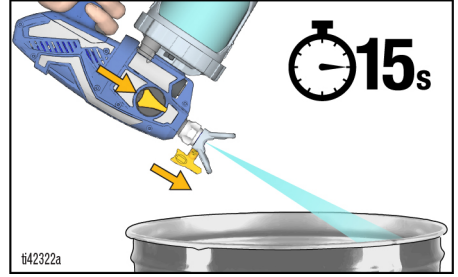
5. Temizleme sıvısı püskürtmek için kap tertibatını yarıya kadar temizlik sıvısıyla doldurun ve püskürtme makinesine yeniden takın.

- Doldurma Düğmesini PÜSKÜRTME konumuna ve Püskürtme Memesini TIKANIKLIĞI AÇMA konumuna getirin.

- Püskürtme makinesini ters çevirin ve 15 saniye boyunca bir atık kovasına tetikleyin.



- Püskürtme Memesini PÜSKÜRTME konumuna getirin ve 15 saniye boyunca bir atık kovasına tetikleyin.



- Püskürtme makinesi temizlenene kadar Temizleme adımlarını gerektiği kadar tekrarlayın.
- Doldurma Düğmesini aşağı doğru DOLDURMA konumuna getirin.
- Aküyü Çıkarın.
- Püskürtme Memesini, Püskürtme Memesi Kelebeğinden çıkarın.
- Püskürtme Memesi, Püskürtme Memesi Kelebeği ve Pompa Filtresini ılık su ve eski bir diş fırçasıyla temizleyin. Püskürtme Memesini ve Pompa Filtresini yeniden takın.

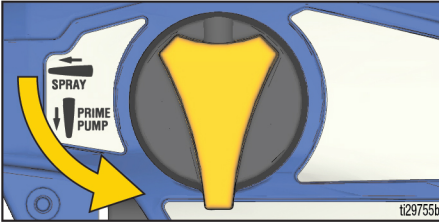
## Saklama

## UYARI

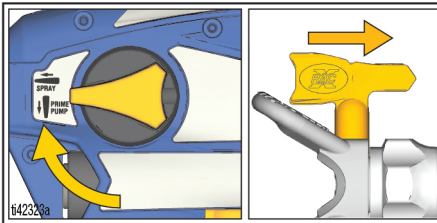
Püskürtme makinesini Pump Armor™ ile saklamadığınızda, bir sonraki püskürtme işleminizde çalışmayla ilgili sorunlarla karşılaşabilirsiniz. Temizledikten sonra püskürtme makinesini her zaman Pump Armor ile doldurun. **Püskürtme makinesinde kalan su, pompayı aşındırır ve zarar verir.**

Pump Armor sıvısı depolama sırasında püskürtme makinesini korur. Püskürtme makinesini bir sonraki kullanımda başlatma sorunlarına karşı korumaya yardımcı olur.

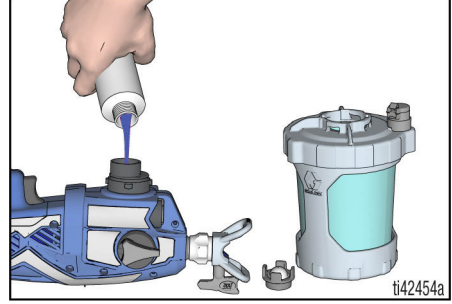
- Püskürtme makinesini suyla dolu olarak saklamayın.
  - Suyun püskürtme makinesi içinde donmasına izin vermeyin.
  - Püskürtme makinesini basınç altında depolamayın.
  - Püskürtme makinesini kapalı mekanda, serin ve kuru bir yerde depolayın.
  - Püskürtme makinesini içinde veya kabın içinde malzemeyle depolamayın.
1. Püskürtme makinesini ve kap tertibatını temizleyin. Bkz. **Temizleme**, sayfa 21.
  2. Doldurma Düğmesini aşağıya DOLDURMA konumuna çevirin.



3. Kap tertibatını püskürtme makinesinden çıkarın ve ardından pompadan Pompa Filtresini çıkarın.
4. Doldurma Düğmesini PÜSKÜRTME konumuna ve Püskürtme Memesini TIKANIKLIĞI AÇMA konumuna getirin.

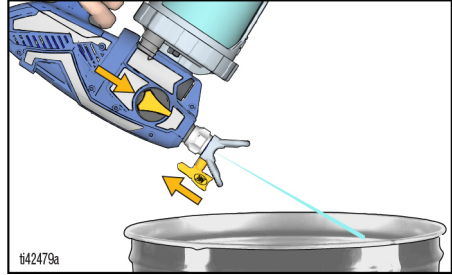


5. Püskürtme makinesi baş aşağı durumdayken, pompa açıklığından yaklaşık 2 oz. (60 ml) Pump Armor dökün (pakete dahildir).



6. Temiz Pompa Filtresini pompaya takın.
7. Püskürtme makinesini baş aşağı tutun ve kap tertibatını püskürtme makinesine takın. Aküyü Takın.
8. Püskürtme makinesi bir atık kovasının üzerinde baş aşağı dururken, önce Püskürtme Memesinden sıvı çıkana kadar Tetiğe basın ve ardından hemen Tetiği bırakın (yaklaşık 1 saniye).

**NOT:** Tüm sıvıyı püskürtmeyin. Pompa artık depolama için Pump Armor ile doldurulmuştur.



9. Sistem basıncını boşaltmak için Doldurma Valfini DOLDURMA konumuna getirin ve depolama için derhal PÜSKÜRTME konumuna geri getirin. Aküyü Çıkarın.
10. Pump Armor şişesi üzerindeki çocuk koruma kapağını çıkarın ve bir sonraki kullanım için iyice sıkarak kapatın.

## Referans

### Temizleme Sıvısı Uyumluluđu



#### Su Bazlı Malzemeler

- **Su bazlı** malzemeleri püskürtürken, sistemi tamamen su ile yıkayın.
- **Su bazlı** malzemeleri püskürtmek için ilk önce tüm sistemi su ile yıkayın. Su bazlı malzemeyi püskürtmeye başlamadan **önce** memeden akan su tamamen berrak ve temiz olmalıdır.
- Sıvının derinize veya gözlerinize sıçramasını önlemek için tabancayı her zaman kovanın duvarında hizalayın.

# Bakım

Püskürtme makinenizin doğru çalışmasını sağlamak için rutin bakım önemlidir.



Püskürtme makinesini iyi bir şekilde havalandırılan bir alana taşıyın ve boyalar ile solventler dahil, yanıcı veya kolay tutuşan malzemelerden uzakta tutun.

İşlem	Uygulama Sıklığı
Pompa Filtresini kontrol edin.	Günlük olarak veya her püskürtme sonrasında
Kutu havalandırmalarını tıkanma yönünden inceleyin.	Günlük olarak veya her püskürtme sonrasında
Pompa Filtresi altındaki pompa giriş deliklerinde tıkanma olup olmadığını kontrol edin.	Püskürtme makinesi her temizlendiğinde

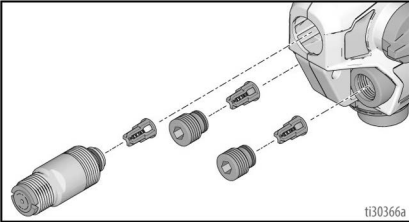
## Çıkış Valflerini Temizleme

Çıkış valfi grubundaki kir ve birikintiler püskürtme makinesi performansını etkileyebilir ve temizlenmesi gerekir. **YALNIZCA püskürtme makinesi çalışmıyorsa ve diğer sorun giderme önlemleri sorunu çözmemişse bu adımları uygulayın.**

### UYARI

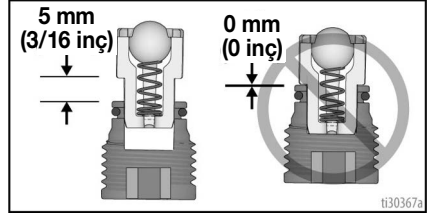
Tapalar/bağlantı elemanlarının sıyrılmamasını sağlamak için uygun aletler kullanılmalıdır.

1. **Basınç Tahliyesi Prosedürü**, sayfa 10'daki talimatları uygulayın.
2. Eski Aküyü Çıkarın.
3. Üç çıkış valfini temizlemek için iki pompa tapasını ve ön valfi çıkartın. Pompa tapalarını 8 mm veya 5/16" Alyan anahtarı kullanarak sökün.



4. Çıkış valfi grubunu ılık su veya mineral ispirtoyla temizleyin.
5. Çekvalf bilyası kilit mandalındaki yaya karşı serbestçe hareket etmelidir.
6. Eğer çıkış valfi tertibatı valf tapasından çıkartılmışsa, gösterildiği gibi takın.

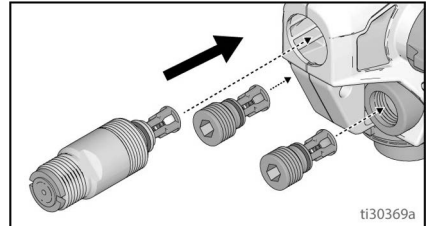
Tapanın veya ön valfin ucu ile çıkış valfi tertibatındaki tespit parçası arasında bir boşluk bırakın.



### UYARI

Çıkış valflerini valf tapalarına veya ön valfin içine tamamen sokmayın. Çıkış valfleri valf tapalarına veya ön valfin içine tamamen sokulursa, püskürtme makinesi düşük performansla çalışacaktır.


- a. Valf tapaları ve ön valfte halka contalar olduğundan emin olun.
- b. İki pompa tapasını ve ön valfi takın. Pompa tapalarını 8 mm veya 5/16" Alyan anahtarı kullanarak takın. Çıkış valfi ve pompa tapalarını torkla sıkın, bkz. sayfa 32, sıkma torkları için.



## Gerİ Dönüřtürme ve Bertaraf

### Ürün Ömrü Sonu

Ürünün kullanım ömrü sona erdiğinde sökün ve sorumlu bir şekilde bertaraf edin.

- **Basınç Tahliyesi Prosedürü,** sayfa 10'daki talimatları uygulayın.
- Sıvıları boşaltın ve ilgili yönetmeliklere uygun olarak bertaraf edin. Malzeme üreticisinin Güvenlik Bilgi Formuna bakın.
- Motorları, aküleri, devre kartlarını, LCD'leri (sıvı kristal ekranlar) ve diğer elektronik bileşenleri çıkarın. İlgili yönetmeliklere uygun olarak geri dönüřtürün.
- Elektronik bileşenleri normal ev çöpüyle veya endüstriyel atıklarla birlikte atmayın. 
- Ürünün geri kalan kısmını bir geri dönüřtürme tesisine gönderin.

### Kullanım Ömrü Sonunda Atma

Pompa sistemi artık daha fazla çalışmayacak duruma geldiğinde, pompa hizmetten alınmalı ve sökülmelidir. Parçalar malzemesine göre tek tek ayrılmalı ve uygun şekilde imha edilmelidir. Ana yapısal malzemeleri Yapı Malzemeleri Kısmında görülebilir.

## Sorun Giderme



Püskürtme makinesini yetkili servis merkezine getirmeden önce bu Sorun Giderme Tablosundaki tüm maddeleri kontrol edin.

## Püskürtme Makinesi Arıza Teşhisi

Sorun	Neden	Çözümü
Püskürtme makinesi, tetik çekildiğinde hiç ses çıkarmıyor	Tetik çekildiğinde teşhis lambası iki kez yanıp sönüyor. Hatalı voltaj olduğunu gösterir.	Aküü, şarj edilmiş bir aküyle değiştirin. Akü kullanım ömrünü doldurmuş. Aküü değiştirin.
	Tetik çekildiğinde teşhis lambası üç kez yanıp sönüyor. Akü sıcaklığının çok sıcak veya çok soğuk olduğunu gösterir.	Akünün soğumasını veya oda sıcaklığına dönmesini bekleyin.
	Tetik çekildiğinde teşhis lambası dört kez yanıp sönüyor. Tıkalı rotor durumunu belirtir.	Pompa ve/veya motor tertibatını değiştirin.
	Tetik çekildiğinde teşhis lambası yanıp sönüyor. Akünün takılı olmadığını veya hasar gördüğünü belirtir.	Aküü takın veya değiştirin. Smartcontrol'ü değiştirin.




# Sorun Giderme

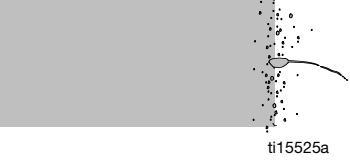
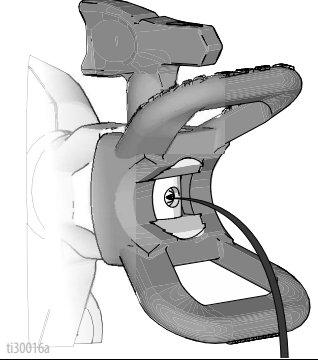
Sorun	Neden	Çözümü
Püskürtme makinesi ses çıkarıyor ama tetik çekildiğinde hiç malzeme püskürtmüyor	Püskürtme makinesi doldurulmamıştır.	Pompayı hazırlayın. Bkz. <b>Çalıştırma</b> , sayfa 13.
		Kap Desteğinde yalnızca bir tane FlexLiner olduğundan emin olun.
		Kap kapağının Kap Desteğine sıkıca geçtiğinden emin olun. Kapak desteğe sıkıca geçirildiğinde dişler kap kapağının alt kısmından görünüyorsa, Kap Desteğini tamamen çıkarıp yeniden takın ve takılı haldeyken dişlerin görünmediğinden emin olun.
		Kap kapağının, Kap Desteğine sıkıca takılı olduğundan, kap kapağı üzerindeki okun Kap Desteğindeki göstergenin aralığı içinde kaldığından emin olun.
		Kap tertibatının püskürtme makinesine düzgün şekilde kilitlendiğinden emin olun.
		FlexLiner'dan tüm havanın çıktığından ve VacuValf'in düzgün kapandığından emin olun.
		VacuValve haznesini ve hava deliğini temizleyin. Bkz. <b>Temizleme</b> , sayfa 21.
		Püskürtme makinesini temizleyin. Bkz. <b>Temizleme</b> , sayfa 21.
		Çıkış valfleri düzgün takılmamış. Bkz. <b>Çıkış Valflerini Temizleme</b> , sayfa 25.
Pompa Dolumu/Püskürtme düğmesi, POMPA DOLUMU konumunda.	Pompa Dolumu/Püskürtme düğmesini ileriye doğru çevirerek PÜSKÜRTME konumuna getirin.	
Püskürtme Memesi, PÜSKÜRTME konumunda değil.	Püskürtme Memesini PÜSKÜRTME konumuna getirin.	
Püskürtme Memesi tıkalı.	Bkz. <b>Meme Tıkanıklıklarını Temizleme</b> , sayfa 18.	
Boyada kir var.	Boyayı süzün. Bkz. <b>Püskürtme Makinesi Kurulumu</b> , sayfa 10.	
Pompa Filtresi tıkanmıştır.	Bkz. <b>Temizleme</b> , sayfa 21.	
Hız Kontrolü çok düşük olarak ayarlı.	Püskürtene kadar hızı arttırın.	
Malzeme kabında malzeme yok veya çok az.	FlexLiner'ı malzemeye yeniden doldurun ve pompayı hazırlayın. Bkz. <b>Kapları Yeniden Doldurma</b> , sayfa 20.	
Pompa kullanım ömrünü doldurmuş.	Pompa grubunu değiştirin.	
Tetik çekildiğinde teşhis lambası dört kez yanıp sönüyor. Kilitli rotor durumunu belirtir.	Pompa ve/veya motor tertibatını değiştirin.	



Sorun	Neden	Çözümü
Püskürtme makinesi kötü sonuç veriyor	Püskürtme Memesi kısmen tıkalı.	Bkz. <b>Meme Tıkanıklıklarını Temizleme</b> , sayfa 18.
	Püskürtme Memesi doğru konumda değildir.	Püskürtme Memesini PÜSKÜRTME konumuna çevirin.
	Malzeme uygulaması için yanlış Püskürtme Memesi.	Farklı boyda bir püskürtme memesi takın. Bkz. <b>Meme ve Basınç Seçimi</b> , sayfa 15.
	Püskürtme Memesi aşınmış veya hasarlıdır.	Püskürtme Memesini değiştirin. Bkz. <b>Püskürtme Memesi Montajı</b> , sayfa 19.
	Püskürtülen malzeme sallandığından dolayı hava almış.	Malzemeyi <b>SALLAMAYIN</b> . Malzemeyi karıştırın veya üreticinin püskürtülen malzeme hakkındaki tavsiyelerini kontrol edin.
	Püskürtülen malzeme püskürtmek için çok soğuk.	Malzemeyi ısıtın.
	Çıkış valfleri eski veya aşınmış.	Üç çıkış valfine ulaşmak için iki pompa tapasını ve ön valfi çıkartın. Çıkış valflerini temizleyin, bkz. <b>Çıkış Valflerini Temizleme</b> , sayfa 25. Gerekirse kayışı değiştirin.
	Pompa kullanım ömrünü doldurmuş.	Pompa tertibatını değiştirin.
Pompa boya püskürtür, fakat su püskürtmez	Pompa kullanım ömrünü doldurmuş.	Pompa tertibatını değiştirin.
Boya, kap dişlerinden sızıyor	Kap düzgün yerleştirilmemiş.	Kap Desteğinde yalnızca bir tane FlexLiner olduğundan emin olun.
		Kap kapağının Kap Desteğine sıkıca geçtiğinden emin olun. Kapak desteğe sıkıca geçirildiğinde dişler kap kapağının alt kısmından görünüyorsa, kap kapağını tamamen çıkarıp Kap Desteğine tekrar takın ve sıkıca takılı haldeyken dişlerin görünmediğinden emin olun.
		Kap kapağının üzerindeki ok işareti, Kap Desteğinin üzerindeki göstergenin aralığı içinde kalacak şekilde kap kapağını sıkıştırın.
		FlexLiner içindeki havayı boşaltırken, Kap Desteğini esnetmekten ya da itmekten kaçının.
		FlexLiner içindeki havayı boşaltırken, FlexLiner'ı çekmediğinizden emin olun.
		FlexLiner kapağının ya da kap kapağı contasının hasar görmediğinden emin olun.
		FlexLiner kapağının ya da kap kapağı contasının tozdan ve kurumuş boyadan uzak olduğundan emin olun.
		FlexLiner'ı değiştirin.

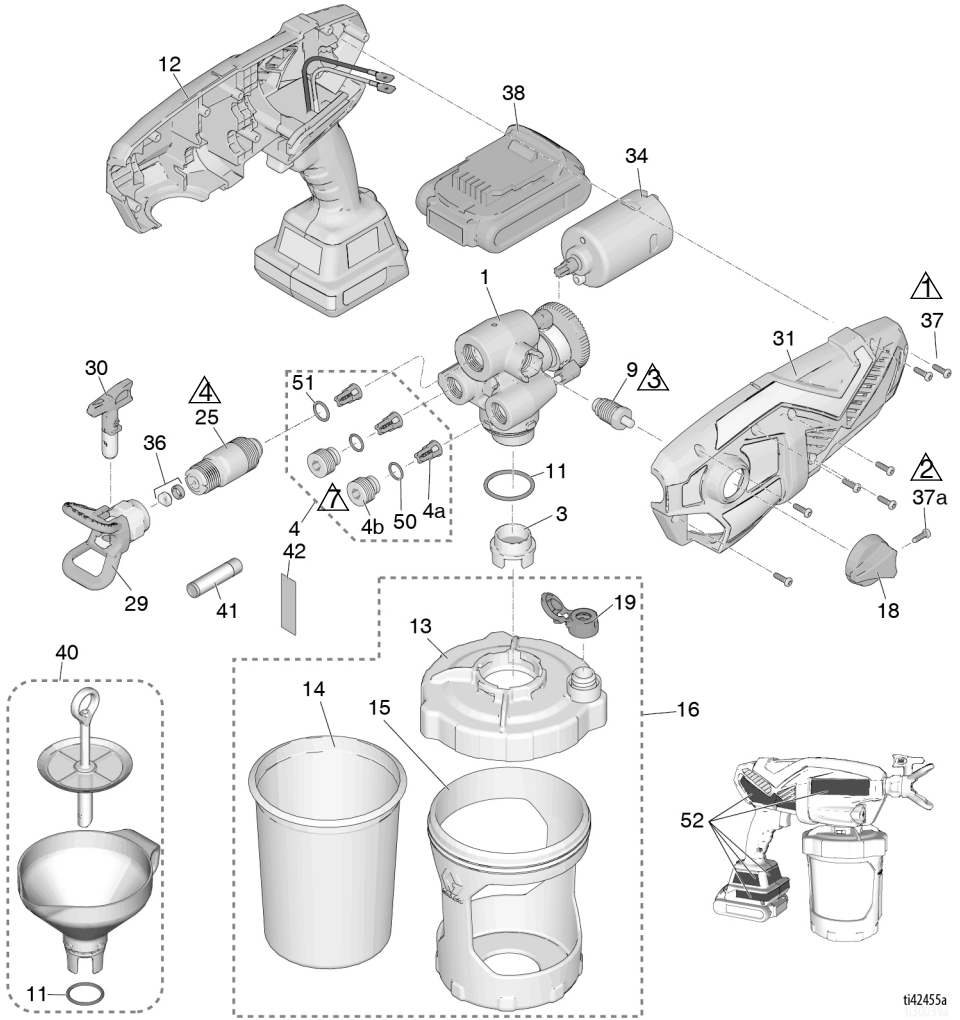
## Püskürtme Kalıbı Arıza Teşhisi

Sorun	Neden	Çözüm
Püskürtme kalıbında dalgalanma var: 	Püskürtme yapılırken operatör çok hızlı hareket ediyor	Yavaş hızda hareket.
	Püskürtme Memesi tıkalı	Bkz. <b>Meme Tıkanıklıklarını Temizleme</b> , sayfa 18.
	Malzemenin tozlaştırılması zor oluyor	Hız Kontrollü modellerde, istenilen kalıp elde edilene kadar hızı arttırın. Bkz. <b>Püskürtme</b> , sayfa 15.
	Püskürtme makinesi hedef yüzeyden çok uzak	Püskürtme makinesini yüzeyden uzakta tutun. Bkz. <b>Püskürtme</b> , sayfa 15.
Malzeme uygulaması için yanlış Püskürtme Memesi	Farklı büyüklükte bir Püskürtme Memesini takın. Bkz. <b>Tersine Çevrilebilir Püskürtme Memeleri</b> , sayfa 17.	
Püskürtme kalıbında fazlalıklar var:  ti15526a	Hız Kontrollü çok düşük olarak ayarlı	Hız Kontrollü modellerde, istenilen kalıp elde edilene kadar hızı arttırın. Bkz. <b>Püskürtme</b> , sayfa 15.
	Malzeme uygulaması için yanlış Püskürtme Memesi	Farklı büyüklükte bir Püskürtme Memesini takın. Bkz. <b>Tersine Çevrilebilir Püskürtme Memeleri</b> , sayfa 17.
	Malzemenin inceltilmesi gerekiyor olabilir	İnce malzemede, boya üreticisinin tavsiyelerini dikkate alın.
	Malzeme püskürtme makinesi ile uyumlu değil	Farklı malzemeye geçin.
	Püskürtme Memesi aşınmış veya hasarlı	Püskürtme Ucunu değiştirin.
Püskürtme kalıbı damlıyor/akıyor: 	Püskürtme yapılırken operatör çok yavaş hareket ediyor	Püskürtme sırasında püskürtme makinesini daha hızlı hareket ettirin.
	Püskürtme makinesi hedef yüzeye çok yakın	Püskürtme makinesini yüzeyden uzağa götürün. Bkz. <b>Püskürtme</b> , sayfa 15.
	Püskürtme yönü değiştirilirken Tetiği tutmak	Yön değiştirirken Tetiği bırakın. Bkz. <b>Püskürtme</b> , sayfa 15.
	Hız kontrolü çok yüksek olarak ayarlı	Hız Kontrollü modellerde, istenilen kalıp elde edilene kadar hızı azaltın. Bkz. <b>Püskürtme</b> , sayfa 15.
	Püskürtme Memesi aşınmış veya hasarlıdır	Püskürtme Ucunu değiştirin.

Sorun	Neden	Çözüm
<p>Püskürtme kalıbı bitişte veya başlangıçta “saçılıyor”:</p>  <p>ti15525a</p>	<p>Püskürtme Memesi ve Püskürtme Memesi Kelebeğinde fazla malzeme birikmiş veya Püskürtme Memesi kısmen tıkalı</p>	<p>Püskürtme Memesini ve Püskürtme Memesi Kelebeği tertibatını temizleyin. Püskürtme Memesini temizleyin. Bkz. <b>Meme Tıkanıklıklarını Temizleme</b>, sayfa 18.</p>
	<p>Püskürtme Memesi, Püskürtme Memesi Kelebeğine tam olarak yerleştirilmemiş</p>	<p>Bkz. <b>Meme Tıkanıklıklarını Temizleme</b>, sayfa 18.</p>
	<p>Püskürtme Memesi aşınmış veya hasarlıdır</p>	<p>Püskürtme Ucunu değiştirin.</p>
	<p>Pompa maksimum kullanma ömrüne ulaştı</p>	<p>Pompayı değiştirin.</p>
<p>Tetik bırakıldıktan sonra Püskürtme Memesi malzemeyi damlatmaya ya da sızdırmaya devam ediyor:</p>  <p>ti30016a</p>	<p>Püskürtme Memesi aşınmış</p>	<p>Püskürtme Memesini değiştirin. Bkz. <b>Referans</b>, sayfa 24.</p>
	<p>Püskürtme Memesi, Püskürtme Memesi Kelebeğine tam olarak yerleştirilmemiş</p>	<p>Bkz. <b>Referans</b>, sayfa 24.</p>
<p>Püskürtme Memesi Kelebeği veya Püskürtme Memesi kabzasından malzeme sızıyor</p>	<p>Püskürtme Memesi contası ve yatağı hasarlı veya düzgün takılmamış</p>	<p>Bkz. <b>Referans</b>, sayfa 24.</p>

# Yedek Parçalar

## Yedek Parçalar



ti42455a

Ref.	Tork	Ref.	Tork
△ <sub>10</sub>	10 inç-lb (1,1 N•m)	△ <sub>6-7</sub>	55-65 inç-lb (6,2 - 7,3 N•m)
△ <sub>8</sub>	8-10 inç-lb (0,9 - 1,1 N•m)	△ <sub>5-7</sub>	5-7 inç-lb (0,6 - 0,8 N•m)
△ <sub>10-15</sub>	10-15 inç-lb (1,1 - 1,7 N•m)		

## Parça Listesi

Ref.	Püskürtme Makinesinin Adı	Parça No	Açıklama
1	Tümü	17P186	Kit, pompa tertibatı (4, 9, 11, 25 içerir)
3	Tümü	17P554	Filtre. pompa, boya, 3'lü paket
	Tümü	17P555	Filtre. pompa, vernik, 3'lü paket
4	Tümü	17P183	Kit, çıkış valfi onarımı (4a'dan 3, 4b'den 2, 50'den 2, 51'den 1 içerir)
4a	Tümü		Çıkış valfi tertibatı
4b	Tümü		Çıkış valfi tapası
9	Tümü	17P098	Pompa Dolumu/Püskürtme valfi (18, 37 içerir)
11	Tümü	16Y425	O ring
12	Tümü	17P179	Kit, kutulu Smartcontrol31, 34, 37'den 7, 52 içerir
13	Tümü	17N515	Kapak, kap19'dan 1 içerir
14	Tümü	17A226	FlexLiner, 32 oz. (3'lü paket)
	Tümü	17P212	FlexLiner, 32 oz. (25'li paket)
	Tümü	17F005	FlexLiner, 42 oz. (3'lü paket)
	Tümü	17P549	FlexLiner, 42 oz. (25'li paket)
15	Ultra, Ultimate	17N392	Destek, kap, 32 oz.
16		17P550	Kit, kap desteği, kapak ve tapa 32 oz. (13, 14'den 1, 15, 17, 19'dan 1 içerir)
		17P552	Kit, kap desteği, kapak ve tapa 42 oz. (13, 14'den 1, 15, 17, 19'dan 1 içerir)
17	Tümü	17M879	Tapa, kap kapağı, püskürtme makinesine dahil değildir (gösterilmiyor)
18	Tümü	17M882	Doldurma Düğmesi
19	Tümü	17P712	VacuValve başlığı (3'lü paket)
20	Ultra	17P665	Kit, etiket, marka
	Ultimate	17R361	Kit, etiket, marka
25	Tümü	17P174	Kit, ön valf 51 içerir
26	Ultra, Ultimate	17M883†	Dolap, saklama (gösterilmiyor)
29	Ultra, Ultimate	246215	Kelebek, püskürtme memesi, FFLP
30	Ultra, Ultimate	FFLP514	Püskürtme ucu, FFLP 514
		FFLP410	Modeller; 17M364, 17M366
31	Tümü	17P235	Kit, kutu, kapak (37'den 7 içerir)
34	Tümü	17P111	Motor, DC
36	Tümü	17P501	Kit, meme yatağı ve contası (5'li paket)
37	Tümü	17R614	Vida, yıldız başlı
37a	Tümü	128726	Vida, yıldız başlı
38*	Tümü		Lityum-iyon Kompakt Akü Paketi DEWALT
		17P557	Modeller; 17M364, 17M366, 17N220. 17P199, 17N167. Model; 17P519 bu aküyü gerektirir
		17P558	Model; 17N221. Model; 17P520 bu aküyü gerektirir
39*	Tümü		Lityum-iyon Akü Şarj Cihazı DEWALT (gösterilmiyor)
		17P560	Modeller; 17M364, 17M366, 17N220. 17P199. Model; 17P519 bu şarj cihazını gerektirir
		17P559	Model 17N167
		17P561	Model; 17N221. Model; 17P520 bu şarj cihazını gerektirir
40	Tümü	18B057	Kit, huni, süzgeç 1 ref miktar içerir. 11
41	Tümü	25T467	Yağlayıcı, conta yağı
42	Tümü	17K515	Etiket, A+ Servis
50	Tümü	17M394	O ring
51	Tümü	125119	O ring
---		17A000	Pompa Armor, 4 oz püskürtme makinesi (gösterilmiyor) ile gönderilir
---		253574	Pompa Armor, 8 oz püskürtme makinesi (gösterilmiyor) ile gönderilmez
52 ▲	Tümü	17P681	Kit, uyan etiketleri (gösterilmiyor)

# Yedek Parçalar

Ref.	Püskürtme Makinesinin Adı	Parça No	Açıklama
53 ▲			Tıbbi uyarı kartı (gösterilmiyor)
		17R476	İngilizce, İspanyolca, Portekizce (Brezilya)
		17A134	İngilizce, Çince, Korece
		179960	İngilizce, İspanyolca, Fransızca
		17F690	Felemenkçe, Almanca, İtalyanca
▲ Yedek güvenlik etiketleri, işaretleri ve kartları ücretsiz olarak temin edilebilir.			
† PN 17P515, 17P516, 17P518, 17P928 ve 17P929'a dahil değildir.			
* Akü ve şarj cihazı ülkenin gereksinimlerine bağlıdır.			

## Teknik Özellikler

Kablosuz Taşınabilir Püskürtme Makinesi		
	U.S.	Metrik
Maks. Çalışma Basıncı	2000 psi	14 MPa; 138bar
Ağırlık	5,25 lb	2,4 kg
Boyutlar:		
Uzunluk	14,0 inç	36,1 cm
Genişlik	5 inç	12,7 cm
Yükseklik	10,5 inç	26,7 cm
Saklama Sıcaklığı Aralığı ♦❖	32° - 113° F	0° - 45°C
Çalışma Sıcaklığı Aralığı ✓	40° - 90° F	4° - 32°C
Saklama Nem Aralığı	%0 - %95 bağıl nem, yoğuşmayan	
Ses Basıncı Seviyesi	86,0 dBa	
Ses Gücü Seviyesi†	90,7 dBa, Belirsizlik = 0,5 dBa	
Titreşim Düzeyi (EN 50580:2012'ye uygun şekilde ölçülmüştür)	Titreşim toplam değeri $a_h = 33,2 \text{ ft/s}^2$ Belirsizlik = 0,5 m/sn <sup>2</sup>	Titreşim toplam değeri $a_h = 10,1 \text{ m/s}^2$ Belirsizlik = 0,2 m/sn <sup>2</sup>
Şarj Cihazı Güç Kaynağı		
17N167	100 Vac, 50 Hz, 15A, 1 Ø	
17M366, 17M364, 17P519, 17N220, 17N221, 17P520	230 Vac, 50 Hz, 16A, 1 Ø	
Akü Voltaj (DC)	20 V MAKS* 2,0 Ah Li-ion Kompakt Akü Paketi DEWALT	
Maksimum meme deliği	0,016 inç	0,41 mm

♦ Sıvı pompa içinde donarsa pompa arızası oluşur.

❖ Düşük sıcaklık koşullarında darbe olursa plastik parçalar hasar görebilir.

✓ Çok yüksek ya da düşük sıcaklıklardaki boya viskozitesi değişiklikleri püskürtme makinesi performansını etkileyebilir.

† Tüm okumalar dolun modunda, varsayılan operatör konumunda alınmıştır. Ses gücü seviyeleri ISO 3741'e göre 1 metrede (3,3 fit) test edilmiştir.

\* Maksimum ilk akü voltajı (iş yükü olmadan ölçüldüğünde) 20 voltur. Nominal voltaj 18'dir.

# Standart Graco Garantisi

Graco, bu belgede bahsi geçmekte olup Graco tarafından üretilmiş ve Graco adını taşıyan hiçbir ekipmanda, kullanım için orijinal alıcıya satıldığı tarihte malzeme ve işçilik kusurları bulunmayacağını garanti eder. Graco tarafından yayınlanan her türlü özel, genişletilmiş ya da sınırlı garanti hariç olmak üzere Graco, satış tarihinden itibaren on iki ay süreyle Graco tarafından kusurlu olduğu belirlenen tüm ekipman parçalarını onaracak veya değiştirecektir. Bu garanti yalnızca, ekipmanın Graco'nun yazılı tavsiyelerine göre monte edilmiş, çalıştırılmış ve bakımı yapılmış olması durumunda geçerlidir.

Bu garanti genel aşınma ve yıpranmayı veya hatalı kurulum, yanlış uygulama, aşınma, korozyon, yetersiz veya uygun olmayan bakım, ihmal, kaza, tahrip veya Graco'nunkiler haricindeki komponent parçalarının kullanılmasından kaynaklı olarak ortaya çıkan hiçbir arıza, hasar veya yıpranmayı kapsamaz. Graco, gerek makinenin Graco tarafından sağlanmış yapılar, aksesuarlar, ekipman veya malzemeler ile uyumsuzluğundan gerekse Graco tarafından sağlanmamış yapıların, aksesuarların, ekipmanın veya malzemelerin uygunsuz tasarımı, üretiminden, kurulumundan, kullanımından ya da bakımından kaynaklanan arıza, hasar veya yıpranmadan sorumlu olmayacaktır.

Bu garanti, iddia edilen kusurun doğrulanması için kusurlu olduğu iddia edilen ekipmanın nakliye ücreti önceden ödenmiş olarak bir Graco yetkili distribütörüne iade edilmesini şart koşar. Bildirilen arızanın doğrulanması durumunda, Graco tüm arızalı parçaları ücretsiz olarak onarır ya da değiştirir. Nakliye ücreti önceden ödenmiş makine orijinal alıcıya iade edilir. Ekipmanın muayenesi sonucunda malzeme ya da işçilik kusuruna rastlanmazsa onarım işi parça, işçilik ve nakliye maliyetlerini içerebilecek makul bir ücret karşılığında yapılır.

**BU GARANTİ MÜNHASIRDIR VE TİCARİ ELVERİŞLİLİK YA DA BELİRLİ BİR AMACA UYGUNLUK GARANTİSİ DAHİL ANCAK BUNLARLA SINIRLI OLMAMAK ÜZERE AÇIKÇA YA DA ZİMMEN BELİRTİLEN DİĞER TÜM GARANTİLERİN YERİNE GEÇER.**

Herhangi bir garanti ihlali durumunda Graco'nun yegane yükümlülüğü ve alıcının yegane çözüm hakkı yukarıda belirtilen şekilde olacaktır. Alıcı başka hiçbir kanun yolu (arızı veya sonuç olarak ortaya çıkan kâr kayıpları, satış kayıpları, kişilerin veya mülkün zarar görmesi veya diğer tüm arızı veya sonuç olarak ortaya çıkan kayıplar dahil ancak bunlarla sınırlı olmamak üzere) olmadığını kabul eder. Garanti ihlali ile ilgili her türlü işlem, satış tarihinden itibaren iki (2) yıl içinde yapılmalıdır.

**GRACO TARAFINDAN SATILAN ANCAK GRACO TARAFINDAN ÜRETİLMİYEN AKSESUARLAR, EKİPMAN, MALZEMELER VEYA BİLEŞENLERLE İLGİLİ OLARAK GRACO HİÇBİR GARANTİ VERMEZ VE HİÇBİR ZİMMİ TİCARİ ELVERİŞLİLİK VE BELİRLİ BİR AMACA UYGUNLUK GARANTİSİNİ KABUL ETMEZ.** Graco tarafından satılan fakat Graco tarafından üretilmeyen bu ürünler (elektrik motorları, şalterler, hortumlar vb.) var ise üreticilerinin garantisi altındadır. Graco, alıcıya bu garantilerin ihlali için her türlü talebinde makul bir şekilde yardımcı olacaktır.

Graco hiçbir durumda, gerek sözleşme ihlali, garanti ihlali ya da Graco'nun ihmali gerekse bir başka nedenden dolayı, Graco'nun işbu sözleşme uyarınca makine temin etmesinden ya da bu sözleşme ile satılan herhangi bir ürün ya da diğer malların tedarik edilmesi, performansı ya da kullanımından kaynaklanan dolaylı, arızı, özel ya da sonuç olarak ortaya çıkan zararlardan sorumlu tutulamaz.

## Graco Bilgileri

Graco ürünlerine ilişkin en son bilgiler için [www.graco.com](http://www.graco.com) adresini ziyaret edin.

Patent bilgileri için bkz. [www.graco.com/patents](http://www.graco.com/patents).

**SİPARİŞ VERMEK İÇİN** Graco distribütörünüzle başvurun veya en yakın distribütörü öğrenmek için 1-888-541-9788 numaralı telefonu distribütör.

DEWALT® ve DEWALT Logosu, DEWALT Industrial Tool Co.'nun ticari markalarıdır ve lisans altında kullanılır

*Bu belgede yer alan tüm yazılı ve görsel veriler, basıldığı sırada mevcut olan en son ürün bilgilerini yansıtmaktadır. Graco önceden haber vermeksizin, herhangi bir zamanda değişiklik yapma hakkını saklı tutar.*

Orijinal talimatların çevirisi. This manual contains Turkish. MM 3A4749

**Graco Genel Merkezi:** Minneapolis  
**Uluslararası Ofisler:** Belçika, Çin, Japonya ve Kore

**GRACO INC. AND SUBSIDIARIES • P.O. BOX 1441 • MINNEAPOLIS MN 55440-1441 • USA**

**Telif Hakkı 2017, Graco Inc. Tüm Graco üretim yerleri ISO 9001 tescillidir.**

[www.graco.com](http://www.graco.com)  
Revizyon E, Haziran 2024