

작동, 부품



GX 전기식 에어리스 도장기

3A3312N

KO

전문가만 이 장비를 사용할 수 있습니다.
폭발 위험이 있는 환경 또는 위험 장소에서 사용이 금지되어 있습니다.
건축 페인트 및 코팅제의 휴대용 에어리스 도장에 사용합니다.

모델: GX
3000 psi(207 bar, 20.7 MPa) 최대 작동 압력
추가 모델 정보는 4페이지를 참조하십시오.



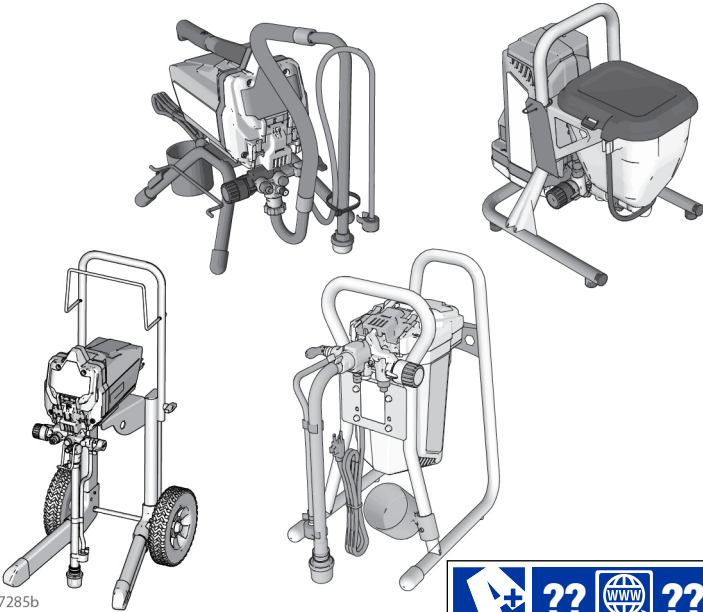
중요 안전 지침

본 설명서, 관련 설명서 및 전원 코드를 포함한 장치에 나오는 모든 경고 및 지침을 읽어 주십시오. 제어장치와 장비의 적절한 사용법을 숙지하십시오. 이 지침을 잘 보관하십시오.

관련 설명서

건 - 311861(FTX) 312830(SG3)

펌프 - 3A3172



ti27285b







순정 Graco 교체용 부품만 사용하십시오.
Graco 순정품이 아닌 교체용 부품을 사용하면 보증이 무효화될 수 있습니다.

목차

모델	4
중요 사용자 정보	5
경고	6
도장기 각부 명칭	10
스탠드 모델	10
카트 모델	11
DI 스탠드 모델	12
호퍼 모델	13
설정	14
시동	16
감압 절차	16
저장 유체 세척하기	18
펌프 채우기	20
건 채우기	20
분무 방법	21
스프레이 팁 설치	21
분무	21
압력 제어 조절	22
팁 및 압력 선택	22
스프레이 기술	23
건 트리거	23
건 조준	23
스프레이 패턴 품질	23
팁 막힘 제거	24
청소	25
폐일을 사용한 청소	25
강한 세척	27
호퍼 세척	29
InstaClean™ 유체 필터 청소	31
건 청소	31
보관	32
참조	33
스프레이 팁 선택	33
세정액 호환성	33
정적 접지 지침	34
빠른 참조	35

유지보수	36
에어리스 호스	36
스프레이 팁	36
펌프 수리	36
문제 해결	39
참고	43
17H211, 17H214 스탠드 도장기	44
17H211, 17H214 스탠드 도장기 부품 목록	45
18H284, 18H285 카트 도장기 부품	46
18H284, 18H285 카트 도장기 부품 목록	47
24Y680, 17G183, 17H218, 17H219, 17H221 18H203 DI 스탠드 도장기	48
24Y680, 17G183, 17H218, 17H219, 17H221 DI 스탠드 도장기 부품 목록	49
17F924, 17G184, 17H222, 17H223 호퍼 도장기	50
17F924, 17G184, 17H222, 17H223 호퍼 도장기 부품 목록	51
펌프 어셈블리	52
펌프 부품 목록	53
배선도	54
110/120V	54
230V	55
기술 사양	56
Graco 표준 보증	59
Graco 정보	60

모델

	VAC	모델	스탠드	카트	DI 스탠드	호퍼	
 110474 CAN/CSA C22.2 No. 68 인증 취득 UL 1450 에 따름	120 USA	GX 19	17H211				
		FinishPro GX 19				17F924	
SA 및 브라질	230 Schuko®	GX 21			17H221		
CA 및 브라질 멕시코	110	GX 21			24Y680		
	230 Europe Multi	GX 21			17H218		
		GX FF				17H222	
	230 Schuko	GX 21			17G183		
		GX FF				17G184	
230 남아프리카	GX 21			18H203			
	230	GX19		18H285			
	230	GX19		18H284			
	230 Schuko 아시아/ANZ	GX 21			17H219		
		GX 19	17H214				
		GX 19				17H223	

중요 사용자 정보

구매해 주셔서 감사합니다!

도장기를 사용하기 전에 본 사용 설명서를 읽어 적절한 사용 및 안전 경고에 대한 전체 지침을 숙지하십시오.

이 도장기는 수성 및 유성(광유성 타입) 구조물 페인팅 및 코팅에 탁월한 스프레이 성능을 제공합니다. 이 사용자 정보는 이 도장기에 사용할 수 있는 재료의 유형을 사용자가 이해하는 데 도움을 주기 위한 것입니다.

재료 용기 라벨의 정보를 읽고 도장기에 이 재료를 사용할 수 있는지 판별하십시오. 공급업체에 안전보건자료(SDS)를 요청하십시오. 용기 라벨 및 SDS에는 재료의 성분 및 그와 관련된 특정 주의사항이 설명되어 있습니다.

페인트, 코팅 및 클린업 물질은 일반적으로
다음의 세 가지 기본 카테고리 중 하나에 해당됩니다.



수성: 용기 라벨에는 이 재료를 비누나 물로 청소할 수 있는지를 표기해야 합니다. 이 도장기는 이러한 종류의 재료를 사용할 수 있습니다. 이 도장기에는 염소 표백제와 같은 강력 세정제를 사용할 수 **없습니다**.



유성: 용기 라벨에는 이 재료가 가연성이며 광유나 페인트 신너로 청소할 수 있음을 표기해야 합니다. SDS에는 이 재료의 인화점이 100°F 이상임을 표기해야 합니다. 이 도장기는 이러한 종류의 재료를 사용할 수 있습니다. 유성 재료를 실외나 신선한 공기가 유입되는 환기가 잘 된 실내에서 사용하십시오. 본 설명서의 안전 경고를 참조하십시오.



가연성: 이러한 종류의 재료에는 크실렌, 톨루엔, 나프타, MEK, 라커 희석제, 아세톤, 변성 알코올, 테레빈유와 같은 가연성 용제가 함유되어 있습니다. 용기 라벨에는 이 재료가 **가연성**임을 표기해야 합니다. 이러한 종류의 재료는 사용 중인 도장기에 **호환되지 않으므로 사용 불가**합니다.

경고

다음 경고는 이 장비의 설정, 사용, 접지, 유지보수, 수리에 대한 것입니다. 느낌표 기호는 일반적인 경고를 나타내며 위험 기호는 각 절차에 대한 위험을 의미합니다. 설명서 본문이나 경고 라벨에 이러한 기호가 나타나면 해당 경고를 다시 참조하십시오. 이 섹션에서 다루지 않은 제품별 위험 기호 및 경고가 해당되는 경우 본 설명서 본문에 나올 수 있습니다.

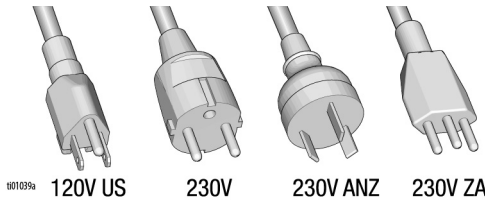
⚠ 경고



접지

이 제품은 반드시 접지해야 합니다. 전기 회로 단락이 발생할 경우, 접지하면 전류가 빠져나갈 전선이 제공되므로 감전의 위험이 줄어듭니다. 이 제품에는 적절한 접지선과 함께 접지 플러그로 구성된 코드가 장착되어 있습니다. 플러그는 관련 지역 규정 및 법령에 따라 올바르게 설치 및 접지된 콘센트에 꽂아야 합니다.

- 접지 플러그를 잘못 설치하면 감전의 위험이 있습니다.
- 코드나 플러그의 수리 또는 교체가 필요한 경우 접지 와이어를 평평한 블레이드 단자에 연결하지 마십시오.
- 녹색 또는 노란색 줄이 있는 외부 표면의 절연물을 포함한 와이어가 접지 와이어입니다.
- 접지 지침을 완전히 이해할 수 없거나 제품이 올바르게 접지되었는지에 대해 의문이 있는 경우 자격 있는 전기 기술자나 정비 요원에게 문의하십시오.
- 제공된 플러그는 개조하지 마십시오. 플러그가 콘센트에 맞지 않으면 자격 있는 전기 기술자를 통해 올바른 콘센트를 설치해야 합니다.
- 이 제품은 공칭 전압이 120V 또는 230V인 회로에 사용할 수 있으며, 아래 그림에 나온 플러그와 비슷한 접지 플러그가 있습니다.



- 제품은 플러그와 동일한 구성을 갖는 콘센트에 연결해야 합니다.
- 본 제품에 어댑터를 사용하지 마십시오.

연장 코드:

- 접지 플러그가 있는 3선 연장 코드와 제품의 플러그를 꽂을 수 있는 접지 콘센트만 사용하십시오.
- 연장 코드가 손상되지 않았는지 확인하십시오. 연장 코드가 필요한 경우 제품이 사용하는 전류를 전달하기 위해 12 AWG(2.5 mm²) 이상을 사용하십시오.
- 코드 크기가 기준보다 작으면 라인 전압이 강해지고 전력 손실과 과열이 발생하게 됩니다.

도체 크기		길이
미국 전선 게이지(AWG)	미터식	최대
16	1.5 mm ²	8 m(25 ft.)
12	2.5 mm ²	15 m(50 ft.)

! 경고

화재 및 폭발 위험



솔벤트 및 페인트 연기와 같이 작업구역에서 발생하는 가연성 연무는 발화되거나 폭발할 수 있습니다. 화재 및 폭발을 방지하려면 다음을 수행합니다.

- 화염이나 담배, 모터, 전기 장비 등의 점화원 근처에서 연소성 재료를 분무하지 마십시오.
- 장비 내부를 통과해 흐르는 도료나 솔벤트는 정전기를 유발할 수 있습니다. 정전기는 페인트나 솔벤트 연기가 있는 상태에서 화재 또는 폭발 위험을 야기합니다. 펌프, 호스 어셈블리, 스프레이 건 및 도장 영역 주변이나 그 안에 있는 물체를 포함한 스프레이 시스템의 모든 부품은 정전기 방전과 스파크로부터 보호하기 위해 적절히 접지시켜야 합니다. Graco의 전도성 또는 접지된 고압 에어리스 페인트 도장기 호스를 사용하십시오.
- 정전기 방전을 방지하기 위해 모든 용기와 수집 시스템을 접지해야 합니다. 정전기 방지 또는 전도성이 아닐 경우 페일 라이너를 사용하지 마십시오.
- 접지 콘센트에 연결하고 접지 연장 코드를 사용하십시오. 3-2 어댑터를 사용하지 마십시오.
- 할로겐화 탄화수소가 포함된 페인트 또는 솔벤트를 사용하지 마십시오.
- 협소한 장소에서 연소성 액체를 분무하지 마십시오.
- 분무 장소를 잘 환기하십시오. 신선한 공기가 잘 공급되어 해당 영역을 이동하게 하십시오.
- 도장기는 스파크를 발생시킵니다. 분무, 세척, 청소 또는 정비할 때 분무 영역과 6.1 m(20 ft) 이상 떨어지고 환기가 잘 되는 장소에 펌프 어셈블리를 보관하십시오. 펌프 어셈블리에는 분무하지 마십시오.
- 스프레이 장소에서 담배를 피거나 스파크나 화염이 있는 곳에서 분무하지 마십시오.
- 분무 구역에서 조명 스위치, 엔진 또는 기타 유사한 스파크를 생성하는 제품을 작동하지 마십시오.
- 작업 구역은 청결하게 유지하고 페인트 또는 솔벤트 통, 형궤 조각 및 기타 가연성 물질이 없게 하십시오.
- 분무되는 페인트와 솔벤트의 성분을 잘 알아 두십시오. 페인트 및 솔벤트와 함께 제공된 모든 안전 데이터 시트(SDS)와 용기 라벨을 모두 잘 읽으십시오. 페인트 및 솔벤트 제조업체의 안전 지침을 준수하십시오.
- 정상 동작하는 소화기를 비치해 두십시오.

! 경고

피부 손상 위험



고압 스프레이는 체내로 독극물을 주입하여 심각한 신체 부상을 야기할 수 있습니다. 독극물 주입이 발생한 경우 **즉시 의료적 조치를 받으십시오.**



- 사람이나 동물에게 건을 겨누거나 스프레이하지 마십시오.
- 손과 기타 신체 부위를 배출구 가까이 두지 마십시오. 예를 들어, 신체의 어떤 부위로도 누출을 막으려 하지 마십시오.



- 노즐 팁 가드를 항상 사용하십시오. 노즐 팁 가드가 제 위치에 장착되지 않은 상태에서 도장하지 마십시오.



- Graco 노즐 팁을 사용하십시오.
- 노즐 팁을 청소 및 교환할 때는 주의하십시오. 도장 도중 노즐 팁이 막힐 경우에는 **감압 절차**에 따라 장치를 끄고 감압시킨 후 노즐 팁을 제거하고 나서 청소합니다.



- 전원이 차단된 후에도 장비는 압력을 유지합니다. 전력이 공급되거나 가압된 상태로 장비를 방치하여 두지 마십시오. 장비를 방치하거나 사용하지 않을 때, 그리고 부품을 정비, 청소 또는 제거하기 전에 **감압 절차**를 실시하십시오.

- 호스 및 부품의 손상 흔적 여부를 점검하십시오. 손상된 호스 또는 부품을 교체하십시오.
- 이 시스템은 3000 psi를 발생시킬 수 있습니다. 최소 3000 psi를 정격으로 하는 Graco 교체 부품이나 부속품을 사용하십시오.
- 도장하지 않을 때는 항상 트리거 잠금장치를 잠그십시오. 트리거 잠금장치가 제대로 작동하는지 확인하십시오.
- 장치를 작동하기 전에 모든 연결부가 안전하게 고정되어 있는지 확인하십시오.
- 빨리 장치 작동을 정지하고 압력을 배출하는 방법을 잘 알아 두십시오. 제어장치에 대해 완전히 숙지해야 합니다.

장비 오용 위험



장비를 잘못 사용하면 중상을 입거나 사망에 이를 수 있습니다.



- 도장 시에는 항상 적절한 장갑, 호흡용보호구, 마스크를 착용하십시오.
- 어린이 주변에서 작동하거나 분무하지 마십시오. 항상 장비 주변에 어린이가 없도록 하십시오.
- 몸을 지나치게 뻗거나 불안정한 지지대 위에서 있지 마십시오. 항상 안정된 발 디딤과 균형을 유지하십시오.
- 작업 중에 반드시 주의를 기울여야 합니다.
- 피곤한 상태 또는 약물이나 술을 마신 상태로 장치를 작동하지 마십시오.
- 호스를 꼬거나 과도하게 구부리지 마십시오.
- Graco가 지정한 사양을 벗어난 온도나 압력에 호스를 노출하지 마십시오.
- 호스를 사용해서 장비를 끌어당기거나 들어 올리지 마십시오.
- 25 ft보다 짧은 호스로 분사하지 마십시오.
- 장비를 변형하거나 개조하지 마십시오. 개조하거나 수정하면 대리점의 승인이 무효화되고 안전에 위험할 수 있습니다.
- 모든 장비는 사용하는 환경에 맞는 등급을 갖고 승인되었는지 확인하십시오.

감전 위험








이 장비는 접지해야 합니다. 시스템의 접지, 설정 또는 사용이 올바르지 않으면 감전 사고의 원인이 될 수 있습니다.



- 장비를 수리하기 전에 전원을 끄고 전원 코드를 뽑으십시오.
- 접지된 전기 콘센트에만 연결하십시오.
- 3선 연장 코드만 사용하십시오.
- 전원 및 연장 코드의 접지된 단자가 손상되지 않아야 합니다.
- 비에 노출되지 않도록 주의하십시오. 실내에 보관하십시오.
- 손상된 전원 코드를 교체하려면 공인 서비스 센터만을 이용하십시오.

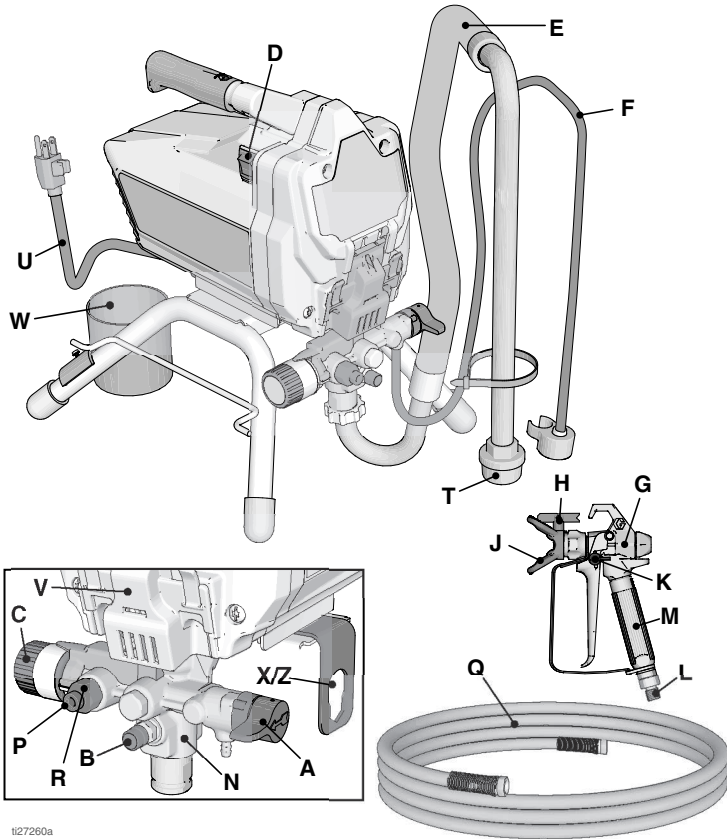
경고

	<p>가압 알루미늄 부품 위험</p> <p>가압 장비의 알루미늄과 호환되지 않는 유체를 사용하면 심각한 화학 반응이 발생하여 장비가 파손될 수 있습니다. 이 경고를 준수하지 않으면 사망, 심각한 부상 또는 재산 손실을 초래할 수 있습니다.</p> <ul style="list-style-type: none"> • 1,1,1-트리클로로에탄과 염화 메틸렌, 기타 할로젠화 탄화수소 솔벤트 혹은 솔벤트 등을 포함하는 유체를 사용하지 마십시오. • 염소 표백제를 사용하지 마십시오. • 알루미늄과 반응할 수 있는 화학물질을 함유한 다른 많은 유체가 있습니다. 재료 공급업체에 문의하여 호환성을 확인하십시오.
 	<p>움직이는 부품으로 인한 위험</p> <p>움직이는 부품으로 인해 손가락이나 다른 신체 부위가 끼거나 절단될 수 있습니다.</p> <ul style="list-style-type: none"> • 움직이는 부품에 가까이 접근하지 마십시오. • 보호 가드 또는 커버를 분리한 상태로 장비를 작동하지 마십시오. • 가압된 장비는 경고 없이 시동될 수 있습니다. 장비를 점검, 이동 또는 수리하려면 먼저 감압 절차를 수행하고 모든 전원을 분리하십시오.
	<p>독성 유체 또는 연기 위험</p> <p>유독성 유체 또는 연기가 눈이나 피부에 닿거나 이를 흡입하거나 삼키면 증상을 입거나 사망에 이를 수 있습니다.</p> <ul style="list-style-type: none"> • MSDS를 참조하여 사용 중인 유체의 특정 위험을 숙지하십시오. • 위험한 유체는 승인된 용기에 보관하고 관련 규정에 따라 폐기하십시오.
	<p>개인 보호 장비</p> <p>작업 구역에서는 눈 부상, 청각 손실, 독성 연기의 흡입 및 화상을 포함한 심각한 부상을 방지할 수 있도록 적절한 보호 장비를 착용하십시오. 이러한 보호 장비는 다음이 포함되며 이에 국한되지 않습니다.</p> <ul style="list-style-type: none"> • 보안경 및 청각 보호대 • 유체 및 솔벤트 제조업체의 권장에 따른 호흡기, 보호복, 장갑.

도장기 각부 명칭

도장기 각부 명칭

스탠드 모델

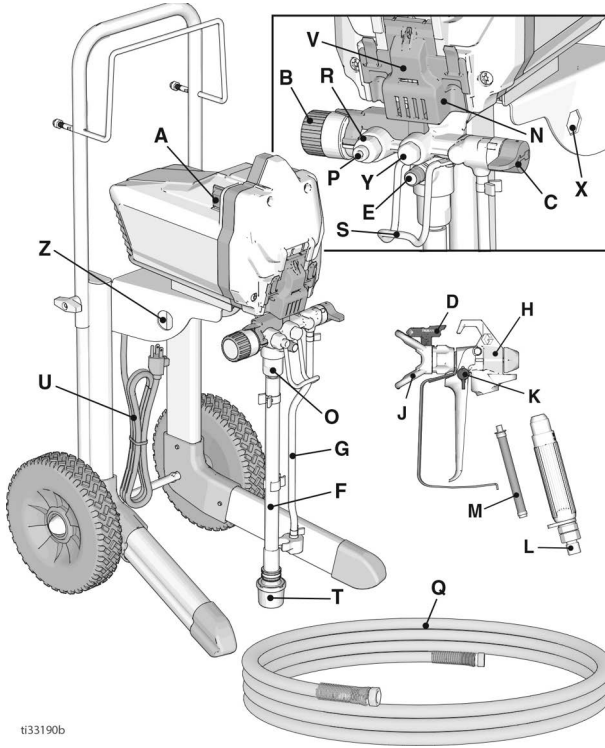


i127260a

A	프라이밍/스프레이 밸브
B	PushPrime™ 버튼
C	압력 제어장치 노브
D	켜기/끄기 스위치
E	흡입 튜브
F	드레인 튜브(디퓨저 포함)
G	에어리스 스프레이 건
H	가역 스프레이 팁
J	팁 가드
K	건 트리거 잠금장치
L	건 유체 흡입구 피팅
M	건 유체 필터(손잡이 내부)
N	ProXChange™ 펌프(Easy Access 도어 뒤)

P	펌프 유체 배출구 피팅(에어리스 호스 연결부)
Q	에어리스 호스
R	InstaClean™ 유체 필터(유체 배출구 내부)
T	흡입구 스트레이너
U	전원 코드
V	Easy Access 도어
W	흡입/드레인 튜브 컵
X/Z	펌프 및 흡입구 밸브 제거 공구
	모델/시리얼 태그(표시되지 않음, 장치의 하단에 있음)
자세한 내용은 빠른 참조, 35 페이지를 참조하십시오.	

카트 모델



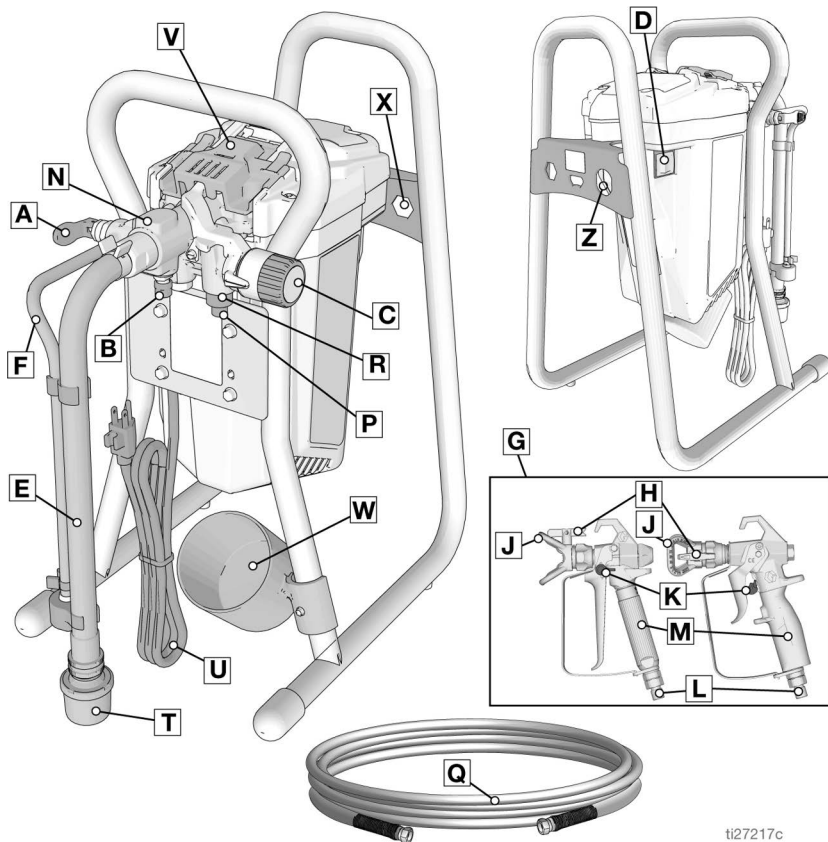
t133190b

A	전원 - ON/OFF 스위치
B	압력 제어장치 노브
C	프라임/스프레이 밸브
D	스프레이 팁
E	PushPrime 버튼
F	흡입 튜브
G	드레인 튜브(디퓨저 포함)
H	에어리스 스프레이 건
J	스프레이 팁 가드
K	건 트리거 잠금장치
L	건 피팅
M	건 필터(내부 핸들)
N	ProXChange™ 펌프(Easy Access 도어 뒤)
O	흡입구 밸브

P	에어리스 호스 연결
Q	에어리스 호스
R	InstaClean 필터(유체 배출구 내부)
S	페일 걸이
T	흡입구 스크린
U	전원 코드
V	Easy Access 도어
X	펌프 제거 공구
Y	배출구 밸브
Z	흡입구 밸브 제거 공구
모델/시리얼 태그(나와 있지 않음, 장치의 하단에 있음)	
자세한 내용은 빠른 참조, 35 페이지를 참조하십시오.	

도장기 각부 명칭

DI 스탠드 모델

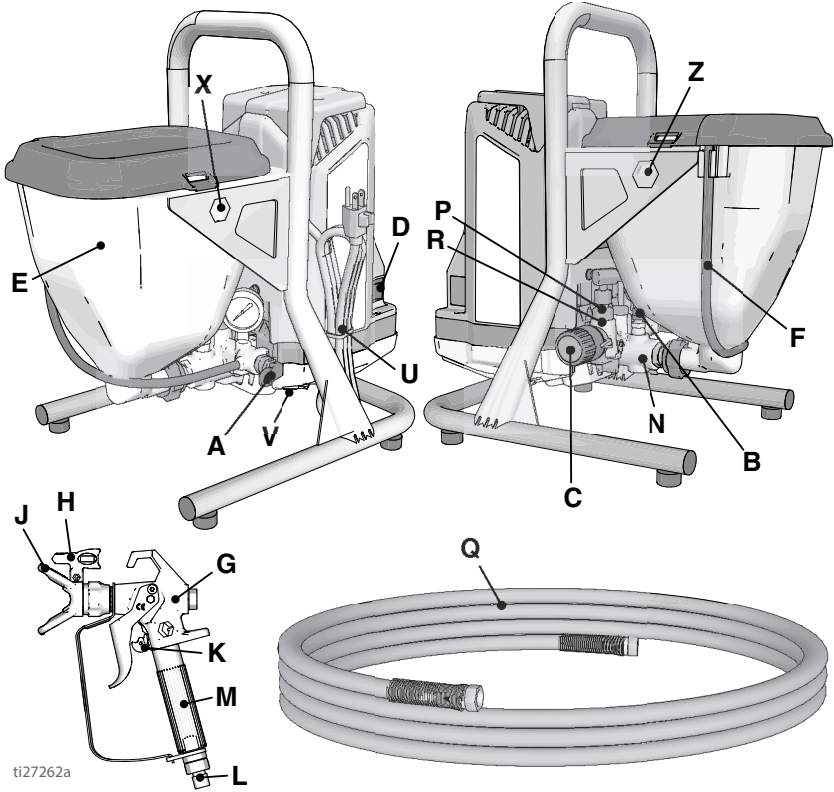


ti27217c

A	프라이밍/스프레이 밸브
B	PushPrime 버튼
C	압력 제어장치 노브
D	켜기/끄기 스위치
E	흡입 튜브
F	드레인 튜브(디퓨저 포함)
G	에어리스 스프레이 건
H	가역 스프레이 팁
J	팁 가드
K	건 트리거 잠금장치
L	건 유체 흡입구 피팅
M	건 유체 필터(손잡이 내부)
N	ProXChange™ 펌프(Easy Access 도어 뒤)

P	펌프 유체 배출구 피팅(에어리스 호스 연결부)
Q	에어리스 호스
R	InstaClean™ 유체 필터(유체 배출구 내부)
T	흡입구 스트레이너
U	전원 코드
V	커버가 있는 Easy Access 도어
W	흡입/드레인 튜브 컵
X	펌프 제거 공구
Z	흡입구 밸브 제거 공구
	모델/시리얼 태그(나와 있지 않음, 장치의 하단에 있음)
자세한 내용은 빠른 참조, 35 페이지를 참조하십시오.	

호퍼 모델



ti27262a

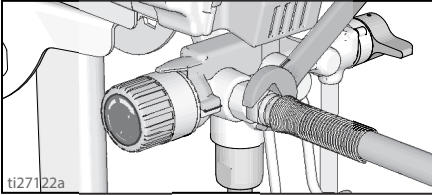
A	프라이밍/스프레이 밸브
B	PushPrime 버튼
C	압력 제어장치 노브
D	켜기/끄기 스위치
E	호퍼
F	드레인 튜브(디퓨저 포함)
G	에어리스 스프레이 건 FTX
H	가역 스프레이 팁, 미세 마감
J	팁 가드
K	건 트리거 잠금장치
L	건 유체 흡입구 피팅
M	건 유체 필터(손잡이 내부)
N	ProXChange™ 펌프(Easy Access 도어 뒤)

P	펌프 유체 배출구 피팅(에어리스 호스 연결부)
Q	에어리스 호스
R	InstaClean™ 유체 필터(유체 배출구 내부)
T	흡입구 스트레이너, 호퍼 내부 표시되지 않음
U	전원 코드
V	Easy Access 도어
X	펌프 제거 공구
Z	흡입구 밸브 제거 공구
	모델/시리얼 태그(나와 있지 않음, 장치의 하단에 있음)
자세한 내용은 빠른 참조, 35 페이지를 참조하십시오.	

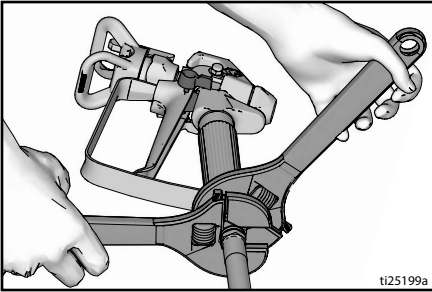
설정

처음 도장기 포장을 풀 때 또는 장기간 보관 후 설정 절차를 수행하십시오.

1. Graco 에어리스 호스를 유체 배출구에 연결합니다. 렌치를 사용하여 단단히 조입니다.

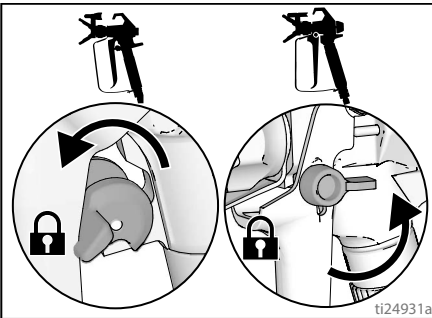


2. 호스의 반대쪽 끝을 건에 연결합니다.

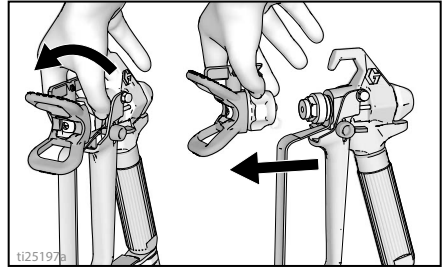


3. 렌치를 사용하여 단단히 조입니다. 호스가 이미 연결된 경우 단단히 연결되었는지 확인합니다.

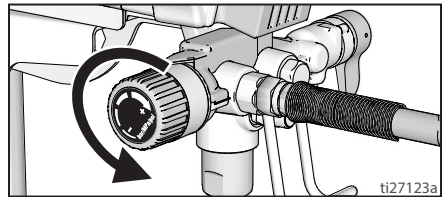
4. 트리거 잠금장치를 잠그십시오.



5. 팁 가드를 제거합니다. 싺을 풀지 마십시오.



6. 압력 조절기를 왼쪽(시계반대방향)으로 끝까지 돌려 압력을 최소화하십시오.



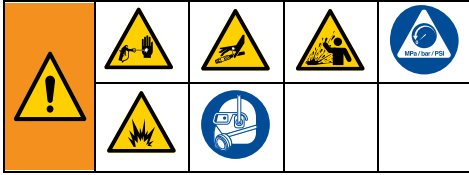
7. 처음 도장기 포장을 풀 때는 흡입구 스트레이너의 포장재를 제거합니다. 장기간 보관 후에는 흡입구 스트레이너에 막힘 및 잔해물이 있는지 확인합니다.

페인트 여과

이전에 열어 놓은 페인트에는 건조한 페인트 또는 다른 잔해물이 포함될 수 있습니다. 프라이밍 문제 및 스프레이 팁 막힘을 방지하기 위해 사용하기 전에 페인트를 여과하는 것이 좋습니다. 페인트 스트레이너는 페인트 판매처에서 구입할 수 있습니다. 페인트 스트레이너를 깨끗한 페일 위에 펴고 페인트를 스트레이너를 통과하도록 부어 건조된 페인트 및 잔해물을 걸러 낸 후 도장합니다.

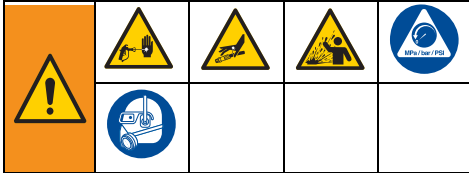


시동



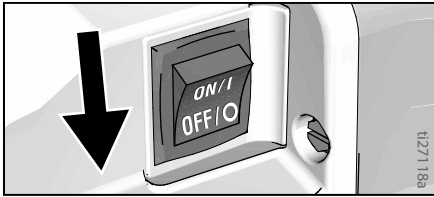
감압 절차

이 기호가 나타날 때마다 감압 절차를 실시하십시오.

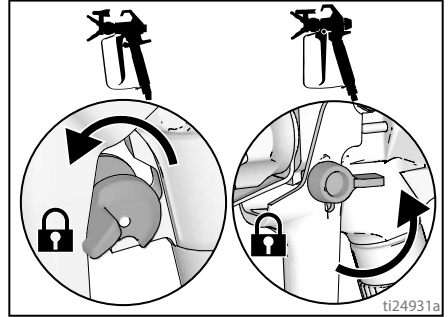


수동으로 감압할 때까지 이 장비는 가압 상태를 유지합니다. 피부 주입 또는 유체 튀김과 같은 가압된 유체로 인한 심각한 부상을 방지하는 데 도움을 주기 위해 도장기가 정지될 때마다, 그리고 도장기를 청소하거나 점검하기 전, 장비를 정비하기 전에 **감압 절차**를 실시하십시오.

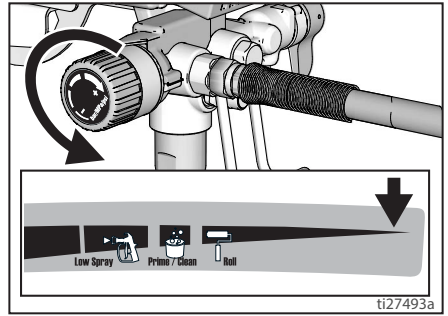
1. 켜기/끄기 스위치를 **끄기** 위치로 돌립니다.



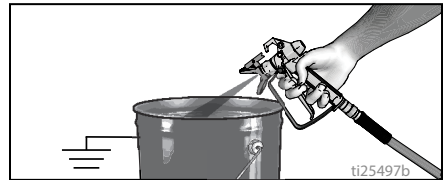
2. 트리거 잠금장치를 잠그십시오. 도장기가 정지될 때 항상 트리거 잠금장치를 잠가 건이 우발적으로 트리거되지 않도록 합니다.



3. 압력 제어장치를 최저 설정으로 돌립니다.



4. 드레인 튜브를 페일 안에 넣고 프라임/스프레이 밸브를 프라임 위치(드레인)에 놓아 감압합니다.
5. 건을 페일에 단단히 대고 건을 페일 안으로 조준합니다. 방아쇠 안전장치를 풀고 건을 트리거하여 감압합니다.



6. 트리거 잠금장치를 잠그십시오.

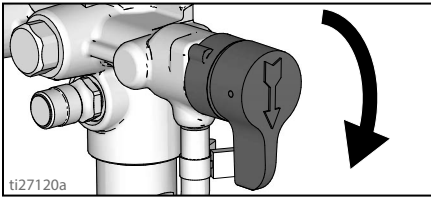
7. 도장기 팁 또는 호스가 막혔거나 완전히 감압되지 않았다고 의심되는 경우 다음을 수행합니다.
 - a. 스프레이 팁 가드 고정 너트 또는 호스 엔드 커플링을 매우 천천히 풀어서서 감압하십시오.
 - b. 너트 또는 커플링을 완전히 푸십시오.
 - c. 에어리스 호스 또는 도장기 팁 막힘을 제거하십시오.

프라임/스프레이 밸브

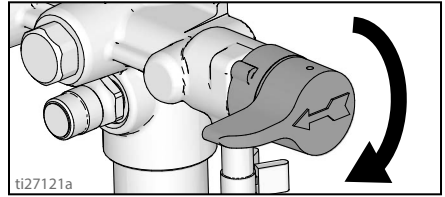
두 개 유형의 프라임/스프레이 밸브가 이 Graco 도장기 제품군에 사용됩니다.

프라임/스프레이 밸브의 첫 번째 유형은 프라임과 분무 위치 사이를 돌릴 수 있는 노브를 사용합니다.

PRIME GX 19

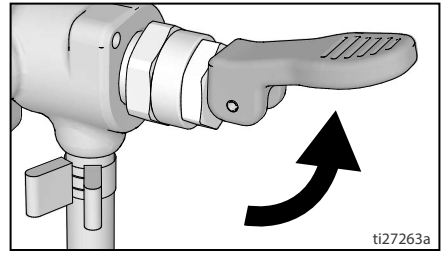


SPRAY GX 19

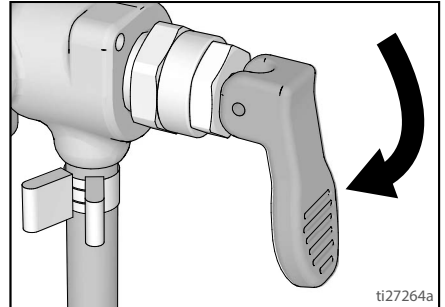


다른 유형의 프라임/스프레이 밸브는 프라임과 분무 위치를 전환할 수 있는 레버를 사용합니다.

PRIME FinishPro GX 19, GX 21



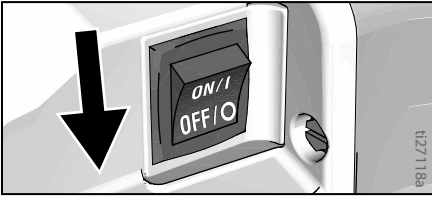
SPRAY FinishPro GX 19, GX 21



저장 유체 세척하기

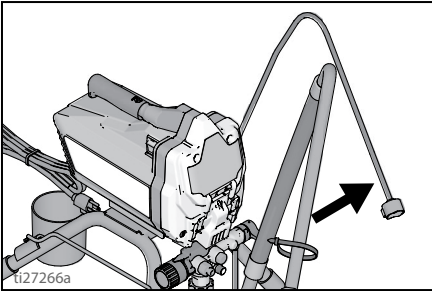
이 도장기는 소량의 테스트 재료가 시스템에 들어 있는 상태로 공장에서 출고됩니다. 이 도장기를 최초 사용하기 전에 도장기에서 이 재료를 세척하는 것이 중요합니다. 자세한 정보는 세정액 호환성, 33 페이지 및 정적 접지 지침, 34 페이지를 참조하십시오.

1. 감압 절차, 16 페이지를 수행합니다.
2. ON/OFF 스위치가 **OFF**인지 확인합니다.

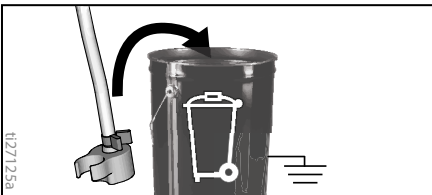


스탠드 모델

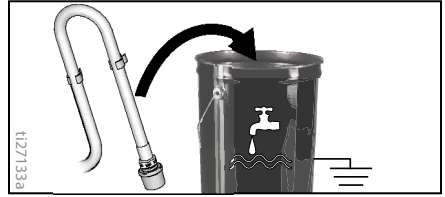
- a. 흡입 튜브(큰 것)에서 드레인 튜브(작은 것)를 분리하십시오.



- b. 폐기물 페일에 드레인 튜브를 놓습니다.

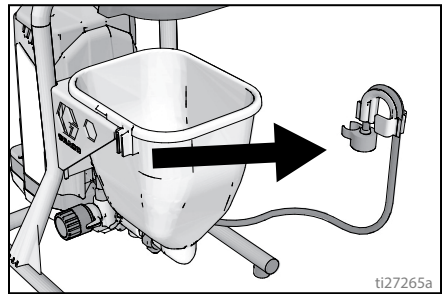


- c. 물 또는 세척 유체가 부분적으로 채워진 통에 흡입 튜브를 담그십시오.

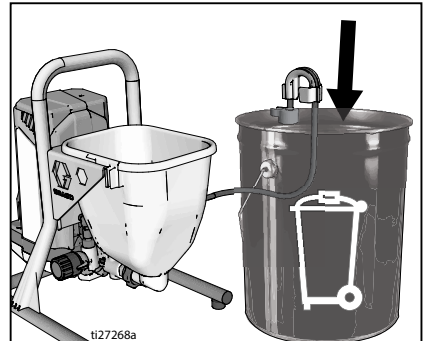


호퍼 모델

- a. 리테이너와 함께 드레인 튜브를 호퍼에서 들어냅니다.

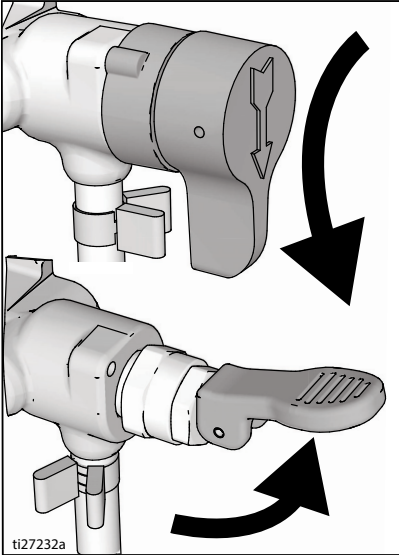


- b. 드레인 튜브를 폐기물 통 상단과 평행한 상태로 드레인 튜브 리테이너를 잡고 있는 동안 통의 입구 위에서 리테이너를 돌립니다. 이제 드레인 튜브가 폐기물 통 안에 있어야 합니다.

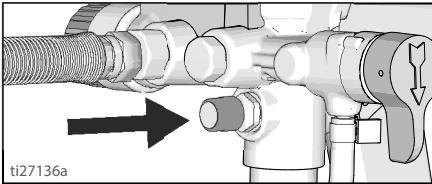


- c. 약 2리터(2쿼터)의 물 또는 세척 유체를 호퍼에 붓습니다.

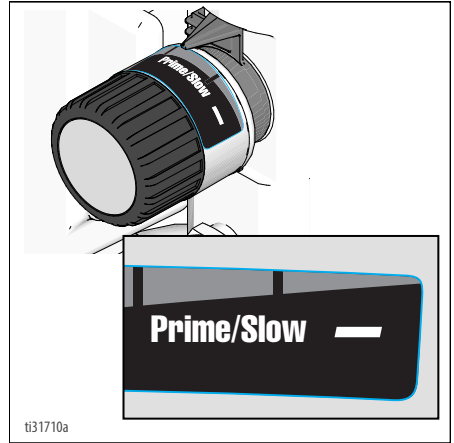
3. 프라임/도장 밸브를 프라임 위치로 놓습니다.



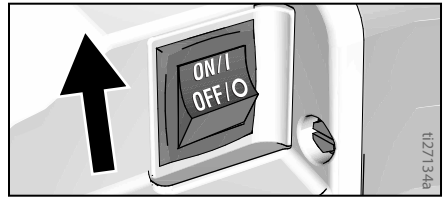
4. 전원 공급 플러그를 올바르게 접지된 전기 배출구에 꽂으십시오.
5. PushPrime 버튼을 두 번 눌러 흡입구 불을 끕니다.



6. 설정 표시기를 압력 조절기의 프라임/청소 설정에 맞춥니다.



7. ON/OFF 스위치를 ON 위치로 돌립니다.



8. 도장기가 펌핑을 시작할 때 세척 솔벤트와 기포가 시스템에서 퍼집니다. 30-60 초 동안 드레인 튜브에서 폐기물 통으로 유체가 흘러 나가도록 하십시오. 호퍼 모델에서 호퍼가 거의 비워질 때까지 드레인 튜브에서 유체가 흘러 나가도록 하십시오.
9. ON/OFF 스위치를 OFF 위치로 돌립니다.

<p>고압 스프레이는 체내로 독극물을 주입하여 심각한 신체 부상을 야기할 수 있습니다. 손이나 헝겊으로 누출 부위를 막지 마십시오.</p>				

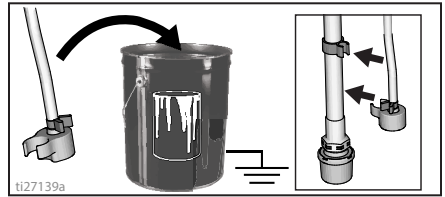
10. 누출 부위가 있는지 검사하십시오. 누설이 발생한 경우 **감압 절차**, 16 페이지를 실시한 후 모든 피팅을 조이고 **시동**을 반복하십시오. 누출이 없으면 다음 단계로 계속하십시오.

펌프 채우기

1. 흡입 튜브를 페인트 페일로 옮기고 흡입 튜브를 페인트에 담급니다. 호퍼 모델에서 페인트를 호퍼에 추가합니다.
2. ON/OFF 스위치를 **ON** 위치로 돌립니다.
3. 드레인 튜브에서 페인트가 나오는 것이 보일 때까지 기다립니다.
4. ON/OFF 스위치를 **OFF** 위치로 돌립니다.

참고: 켜기/끄기 스위치가 순간적으로 꺼진 경우 펌프가 천천히 정지할 수 있으므로 일부 유체가 빠르게 프라이밍될 수 있습니다. 필요한 경우 ON/OFF 스위치를 몇 번 껐다 다시 켭니다.

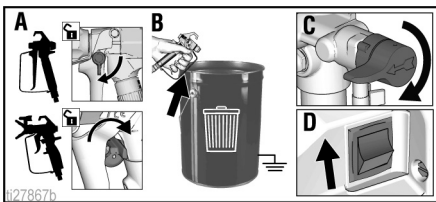
2. 건에서 페인트만 나올 때까지 폐기물 통을 향해 건을 트리거합니다.
3. 방아쇠를 놓습니다. 트리거 잠금장치를 잠그십시오.
4. 드레인 튜브를 페인트 페일로 옮기고 흡입 튜브에 고정합니다. 호퍼 모델에서 드레인 튜브를 호퍼에 고정합니다.



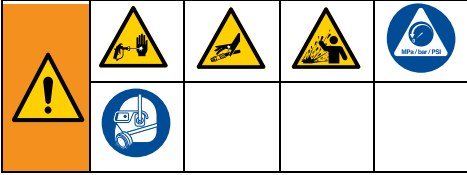
참고: 모터가 정지할 때 도장기가 페인트를 분무할 수 있습니다. 모터가 계속 작동하는 경우, 도장기가 적절하게 프라이밍되지 않은 것입니다. **펌프 채우기**와 **건 채우기**를 반복하십시오.

건 채우기

1. 폐기물 페일에 대고 건을 고정합니다. 폐기물 페일 안쪽으로 건을 조준합니다.
 - a. 방아쇠 안전장치를 푸십시오.
 - b. 건 트리거를 당긴 상태로 유지합니다.
 - c. 프라임/도장 밸브를 도장 위치로 돌립니다.
 - d. ON/OFF 스위치를 **ON** 위치로 돌립니다.



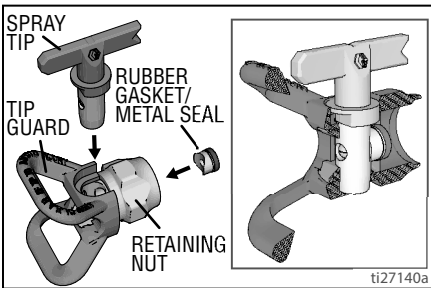
분무 방법



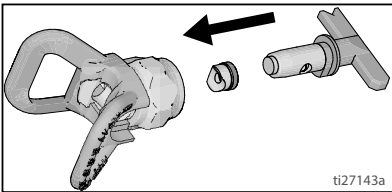
스프레이 팁 설치

스프레이 팁 누출을 방지하려면 스프레이 팁 및 팁 가드가 올바르게 설치되어 있는지 확인합니다.

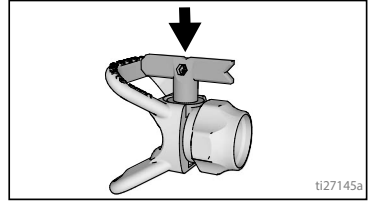
1. 감압 절차, 16 페이지를 수행합니다.
2. 트리거 잠금장치를 잠그십시오.
3. 스프레이 팁과 팁 가드 부품을 아래의 순서대로 조립했는지 확인합니다.



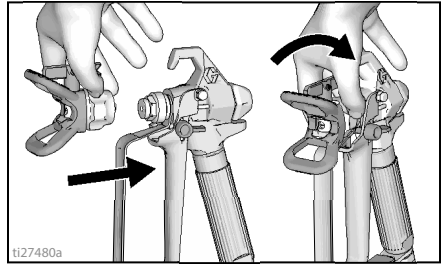
- a. 스프레이 팁을 사용하여 개스킷과 씬을 팁 가드에서 정렬합니다.



- b. 스프레이 팁을 팁 가드로 끝까지 밀어야 합니다. 스프레이 팁을 돌려 누릅니다.

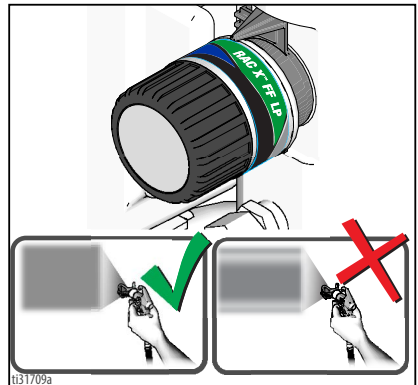


- c. 스프레이 팁의 화살표 모양 핸들을 스프레이 위치로 돌립니다.
4. 스프레이 팁 어셈블리를 건에 끼워 조입니다.



분무

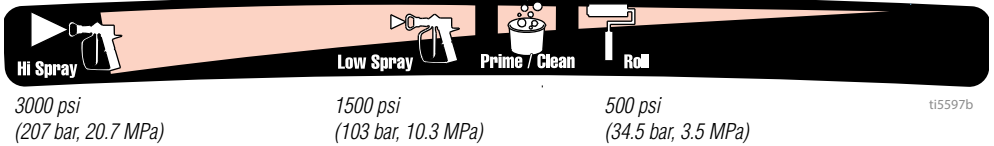
RAC X™ FF LP Fine Finish 저압 가역 스프레이 팁을 사용할 경우 도장 압력이 낮을 수 있습니다. 낮은 압력에서 도장 시 과다 분무 및 스프레이 팁의 마모를 줄여 줍니다. 과다 스프레이를 최소화하려면 도장기 압력을 조절합니다.



분무 방법

압력 제어 조절

압력 제어장치 노브를 사용하여 무한정으로 압력을 조절할 수 있습니다. 과다 스프레이를 줄이려면 항상 최저 압력 설정에서 시작하고 적합한 스프레이 패턴이 얻어지는 최소 설정까지 압력을 올립니다.



기능을 선택하려면 압력 제어장치 노브의 기호와 도장기의 설정 표시기를 정렬하십시오.

팁 및 압력 선택

재료에 대한 권장 스프레이 압력은 표를 참조하십시오. 제조업체의 권장사항에 대해서는 페인트(재료) 캔을 참조하십시오.

도장기에서 지원하는 최대 팁 구멍 크기:

- GXFF, GX19, FinishPro GX19: 0.019 in.(0.48 mm)
- GX21: 0.021 in(0.53 mm)

	코팅				
	착색제	에나멜	프라이머	내부 페인트	외부 페인트
스프레이 압력 설정	낮은 분무	낮은 분무	높은 분무	높은 분무	높은 분무
팁 구멍 크기					
0.011 in(0.28 mm)	✓				
0.013 in(0.33 mm)	✓	✓	✓	✓	
0.015 in(0.38 mm)		✓	✓	✓	✓
0.017 in(0.43 mm)			✓	✓	✓
0.019 in(0.48 mm)					✓
0.021 in(0.53 mm)					✓

정밀 마감 팁

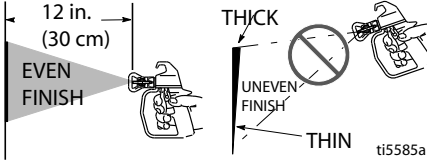
정밀 마감 팁은 재료를 더 미세하게 분무하는 추가 오리피스입니다.

크기	코팅				
	폴리우레탄	래커	샌딩 싼러	에나멜	라텍스
스프레이 압력 설정	낮은 분무	낮은 분무	낮은 분무	높은 분무	높은 분무
0.008 in(0.20 mm)	✓	✓	✓		
0.010 in(0.25 mm)	✓	✓	✓		
0.012 in(0.31 mm)				✓	
0.014 in(0.36 mm)					✓
0.016 in(0.41 mm)					✓

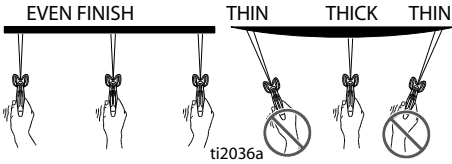
스프레이 기술

페 판지 조각을 사용하여 이 기본 도장 기술을 연습해본 다음 도장면에 대한 스프레이를 시작하십시오.

- 표면으로부터 12 in.(30 cm) 위에서 도장기를 잡고 면에 일직선으로 겨냥합니다. 건을 기울여 분무 각도를 맞추면 페인트가 고르게 마감되지 않습니다.

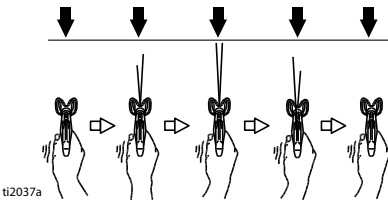


- 손목을 구부려 건이 정면을 향하게 합니다. 건을 부채꼴로 펼치면서 분무 각도를 맞추면 페인트가 고르게 마감되지 않습니다.



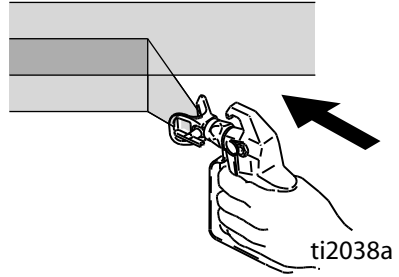
건 트리거

스트로크를 시작한 후에 트리거를 당깁니다. 스트로크가 끝나기 전에 트리거를 놓습니다. 건의 트리거를 당겼을 때와 놓을 때 건이 움직여야 합니다.



건 조준

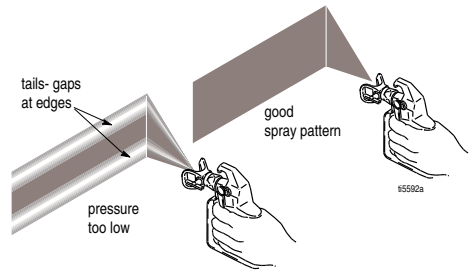
건의 분무 중심을 이전 스트로크의 하단 가장자리에 겨냥하여 매 스트로크의 절반 가량이 덧칠해 지도록 합니다.



스프레이 패턴 품질

스프레이 패턴이 양호하면 표면에 고르게 퍼집니다.

- 스프레이가 무화되어야 합니다(가장자리의 틈 없이 균일하게 도포).



가장 높은 스프레이 압력으로 스프레이할 때 꼬리가 지속되는 경우:

- 스프레이 팁이 마모된 것일 수 있습니다. 스프레이 팁 선택, 33 페이지를 참조하십시오.
- 더 작은 스프레이 팁이 필요할 수 있습니다.
- 재료를 묽게 해야 할 수 있습니다. 재료를 묽게해야 할 경우 제조업체의 권장사항을 따르십시오.

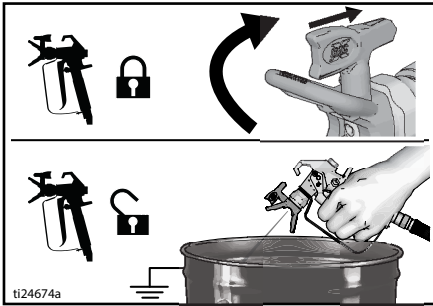
팁 막힘 제거

이 도장기는 입자나 잔해로 스프레이 팁이 막힐 경우 도장기를 분해하지 않고도 빠르고 쉽게 입자를 제거하는 가역 스프레이 팁으로 설계되었습니다.

자세한 정보는 **페인트 여과**, 15 페이지를 참조하십시오.

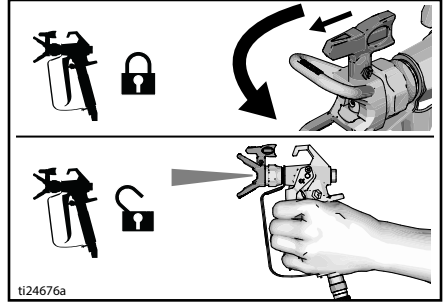
1. 트리거를 놓습니다. 방아쇠 안전장치를 잠그십시오. 스프레이 팁을 이물 제거 위치로 돌립니다. 방아쇠 안전장치를 푸십시오. 클로그 청소를 위해 폐기 영역에 건을 트리거합니다.

이물 제거



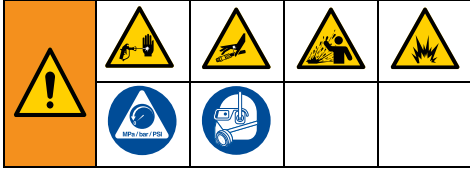
2. 방아쇠 안전장치를 잠그십시오. 스프레이 팁을 다시 스프레이 위치로 돌립니다. 방아쇠 안전장치를 풀고 분무를 계속하십시오.

분무



청소

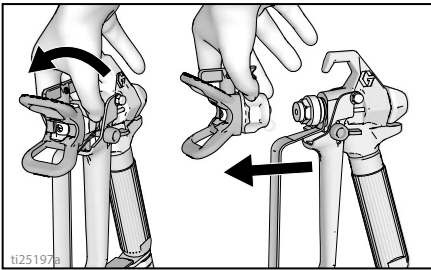
사용 후마다 도장기를 청소하면 다음에 도장기를 사용할 때 문제 없이 시작할 수 있습니다.



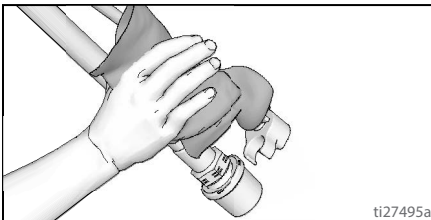
페일을 사용한 청소 (스탠드 모델 전용)

통 세척은 흡입 튜브가 있는 모델에만 해당됩니다.

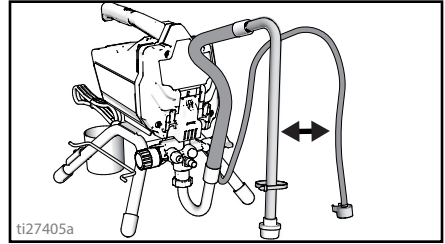
- 장기간 보관하는 경우 **보관**, 32 페이지를 참조하십시오.
 - 자세한 정보는 **세정액 호환성**, 33 페이지 및 **정적 접지 지침**, 34 페이지를 참조하십시오.
1. **감압 절차**, 16 페이지를 수행합니다.
 2. 팁 가드와 스프레이 팁을 제거합니다.



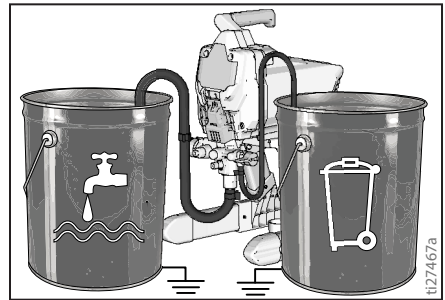
3. 흡입 튜브 및 드레인 튜브를 페인트에서 꺼내고 외부의 과도한 페인트를 닦아냅니다.



4. 흡입 튜브(큰 것)에서 드레인 튜브(작은 것)를 분리하십시오.

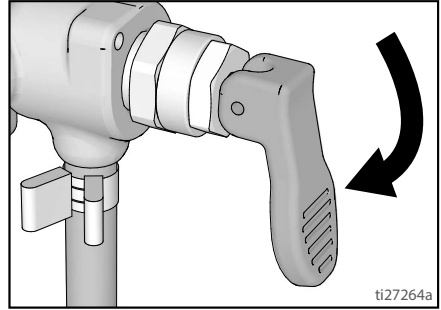
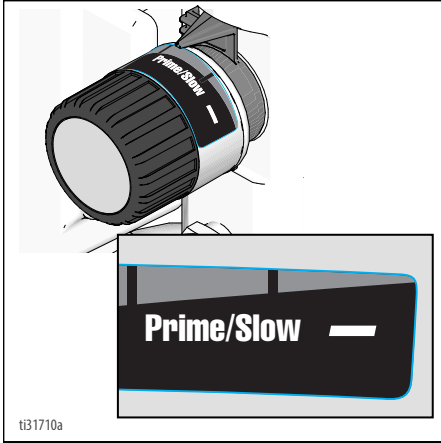


5. 빈 폐기물 페일 및 세척액 페일을 나란히 놓습니다.
6. 흡입 튜브를 세척 유체에 넣습니다. 수성 페인트의 경우 물을 사용하고 유성 페인트의 경우 광유성 또는 호환되는 유성 세척 솔벤트를 사용하십시오. 폐기물 통에 드레인 튜브를 놓습니다.



청소

7. 압력 제어장치 노브를 프라임/세척 설정으로 돌립니다.

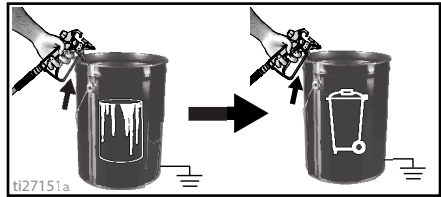


- f. ON/OFF 스위치를 **ON** 위치로 돌립니다.
- g. 세척액으로 희석된 페인트가 건에서 나오기 시작하는 것이 확인될 때까지 건 트리거를 계속 당기고 있습니다.

8. 프라임/스프레이 밸브를 프라임 위치로 놓습니다.
9. ON/OFF 스위치를 **ON** 위치로 돌립니다.
10. 세척액의 약 1/3이 페일에 비워질 때까지 세척합니다.
11. 켜기/끄기 스위치를 **끄기** 위치로 돌립니다.

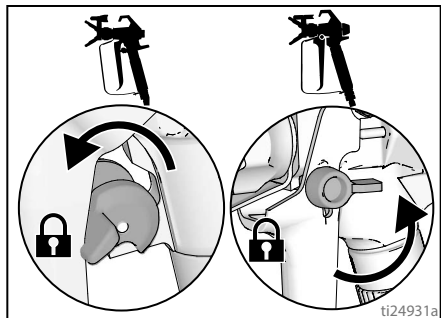
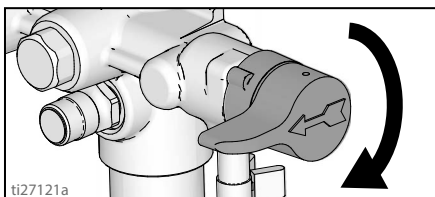
13. 건을 계속 격발하면서 건을 빨리 움직여 폐기물 페일로 방향을 바꿔 분무합니다. 건에서 분배되는 세정액이 비교적 깨끗할 때까지 폐기물 페일로 건을 계속 격발합니다.

참고: 12단계는 에어리스 호스의 페인트를 페인트 페일로 돌려보내기 위한 과정입니다. 50 ft (15 m) 호스 하나에는 약 1쿼트(1리터)의 페인트가 담깁니다.

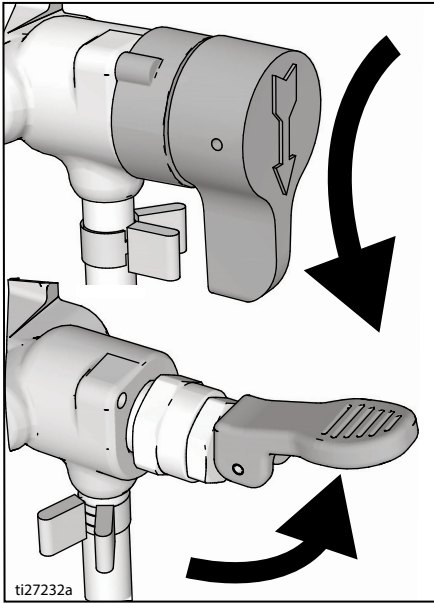


12. 호스에서 페인트를 회수하려면 다음을 수행합니다.
- 건을 페인트 페일에 단단히 고정합니다.
 - 페인트 페일 안으로 건을 조준합니다.
 - 방아쇠 안전장치를 푸십시오.
 - 건 트리거를 당긴 상태로 유지합니다.
 - 프라임/스프레이 밸브를 도장 위치에 놓습니다.

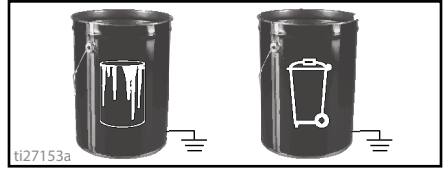
14. 건 트리거를 중지합니다. 방아쇠 안전장치를 잠그십시오.



15. 프라임/스프레이 밸브를 프라임 위치로 놓습니다.

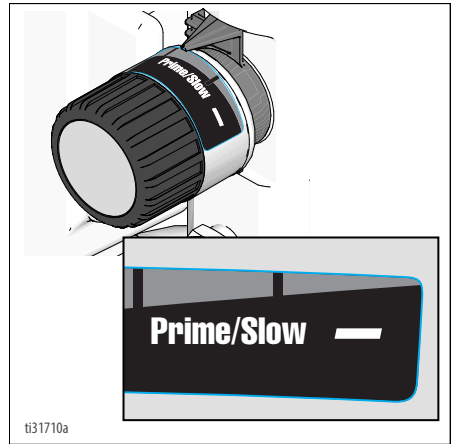


3. 빈 폐기물 페일 및 페인트 페일을 나란히 놓습니다.



16. ON/OFF 스위치를 OFF 위치로 돌립니다.
 17. 필터를 청소합니다. InstaClean™ 유체 필터 청소, 31 페이지를 참조하십시오.
 18. Pump Armor™ 유체로 장치를 채웁니다. 보관, 32 페이지를 참조하십시오.

4. 흡입 튜브와 드레인 튜브를 페인트 페일에서 들어 올립니다. 페인트를 페일로 배출합니다.
 5. 흡입 및 드레인 튜브를 폐기물 페일에 넣습니다.
 6. 압력 조절기를 프라임/청소 설정으로 돌립니다.



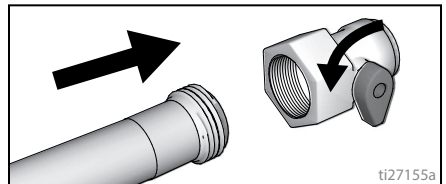
강한 세척

(GX 21, 수성 재료 전용)

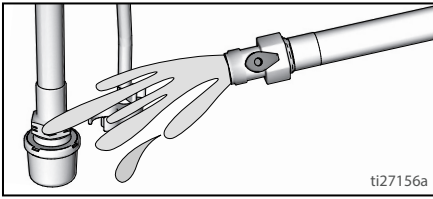
강력 세척은 더 빠른 세척 방법입니다. 수성 코팅제를 도장한 후에만 사용할 수 있습니다.

1. 감압 절차, 16 페이지를 수행합니다.
 2. 건에서 스프레이 팁과 팁 가드 어셈블리를 제거하여 폐기물 페일 안에 놓습니다.

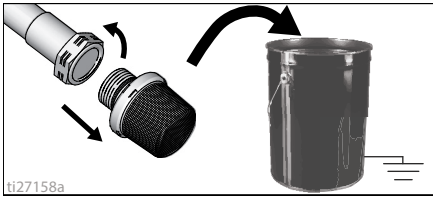
7. 정원 호스에 강력 세척 연결 장치를 끼웁니다. 밸브를 닫습니다.



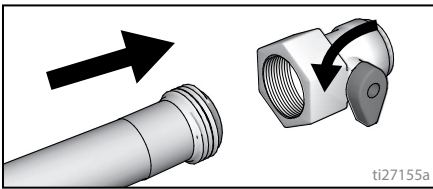
8. 물을 공급합니다. 밸브를 엽니다. 흡입 튜브, 드레인 튜브 및 흡입구 스트레이너에서 페인트를 헹궈 낸 후 밸브를 닫습니다.



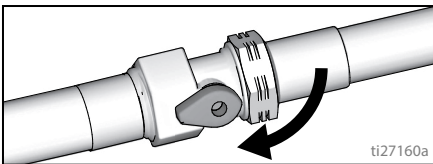
9. 흡입 튜브에서 흡입구 스트레이너를 풉니다. 흡입구 스트레이너를 폐기물 페일에 넣습니다.



10. 강력 세척 연결장치 밸브와 함께 정원 호스를 흡입 튜브에 연결합니다. 폐기물에 드레인 튜브를 놔 둡니다.



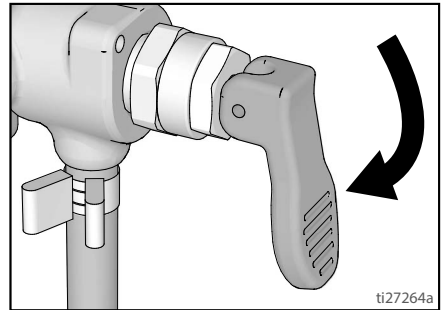
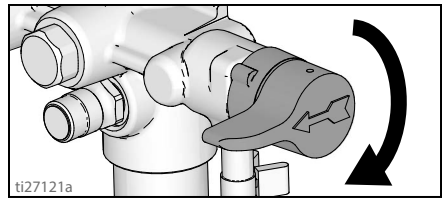
11. ON/OFF 스위치를 **ON** 위치로 돌립니다.
12. 강력 세척 연결 장치 밸브를 엽니다.



13. 물을 도장기를 통해서 폐기물 페일 안으로 20초 동안 순환시킵니다.
14. ON/OFF 스위치를 **OFF** 위치로 돌립니다.

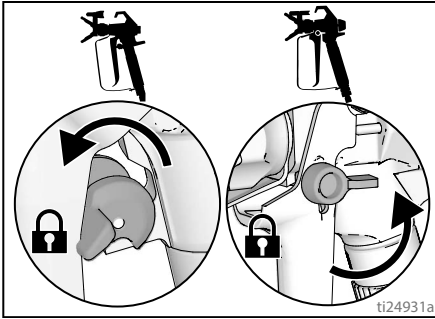
참고: 15단계는 호스의 페인트를 페인트 페일로 돌려보내기 위한 과정입니다. 50 ft(15 m) 호스 하나에는 약 1쿼트(1리터)의 페인트가 담깁니다.

15. 호스에서 페인트를 회수하려면 다음을 수행합니다.
- a. 건을 페인트 페일에 단단히 고정합니다.
 - b. 페인트 페일 안으로 건을 조준합니다.
 - c. 방아쇠 안전장치를 푸십시오.
 - d. 건 트리거를 당긴 상태로 유지합니다.
 - e. 프라임/스프레이 밸브를 분무 위치에 놓습니다.

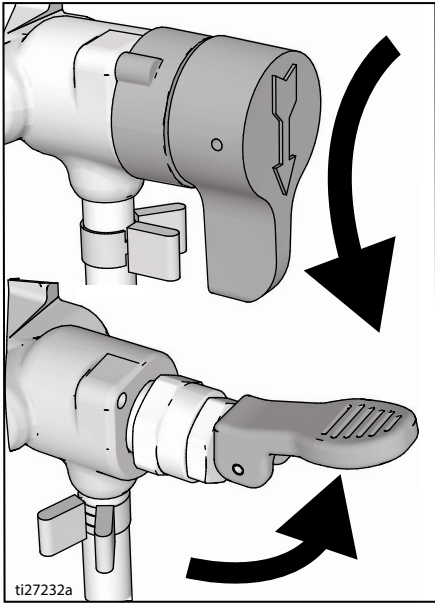


- f. ON/OFF 스위치를 **ON** 위치로 돌립니다.
 - g. 세척액으로 희석된 페인트가 건에서 나오기 시작하는 것이 확인될 때까지 건 트리거를 계속 당기고 있습니다.
16. 건을 계속 격발하면서 건을 빨리 움직여 폐기물 페일로 방향을 바꿔 분무합니다. 건에서 분배되는 세정액이 비교적 깨끗할 때까지 폐기물 페일로 건을 계속 격발합니다.
17. 압력 제어장치 노브를 프라임/세척 설정으로 돌립니다.

18. 건 트리거를 중지합니다. 방아쇠 안전장치를 잠그십시오.



19. 프라임/스프레이 밸브를 프라임 위치로 놓습니다.



20. ON/OFF 스위치를 OFF 위치로 돌립니다.

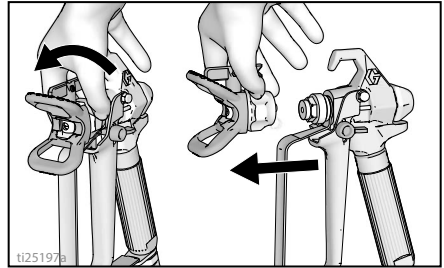
호퍼 세척

(호퍼 모델 전용)

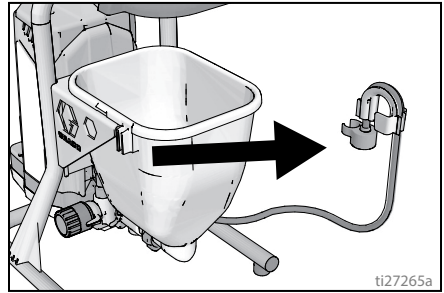
세정액 호환성, 33 페이지를 참조하십시오.

1. 감압 절차, 16 페이지를 수행합니다.
2. 호퍼에서 잔여 재료를 따릅니다.

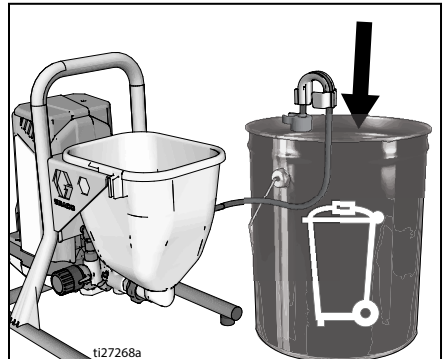
3. 팁 가이드와 스프레이 팁을 제거합니다. 자세한 정보는 건 청소, 31 페이지를 참조하십시오.



4. 페인트 호퍼에서 드레인 튜브를 제거하고 외부에 묻어 있는 페인트를 닦아 냅니다.

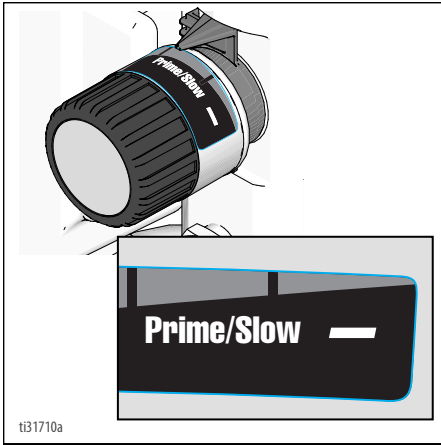


5. 폐기통에 드레인 튜브를 놓습니다.



6. 세척 유체를 호퍼에 붓습니다. 수성 페인트에는 물을 사용하고 유성 페인트에는 광유를 사용합니다.

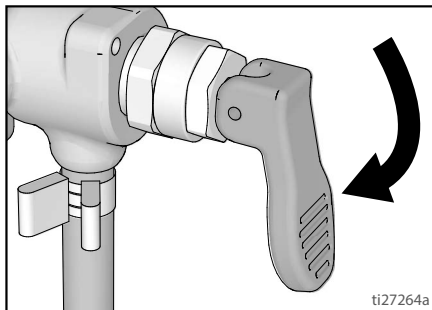
7. 압력 제어장치 노브를 프라임/세척 설정으로 돌립니다.



8. ON/OFF 스위치를 ON 위치로 돌립니다.
 9. 세척 유체의 약 1/3이 호퍼에서 비워질 때까지 세척합니다.
 10. ON/OFF 스위치를 OFF 위치로 돌립니다.

참고: 11단계는 호스의 페인트를 페인트 페일로 돌려보내기 위한 과정입니다. 50 ft(15 m) 호스 하나에는 약 1쿼트(1리터)의 페인트가 담깁니다.

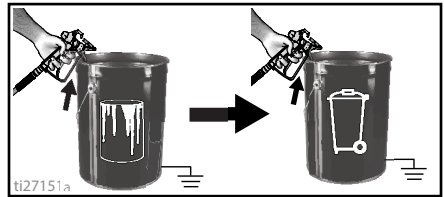
11. 호스에서 페인트를 회수하려면:
- 페인트 페일 안으로 건을 조준합니다.
 - 방아쇠 안전장치를 푸십시오.
 - 건 트리거를 당긴 상태로 유지합니다.
 - 프라임/스프레이 밸브를 분무 위치에 놓습니다.



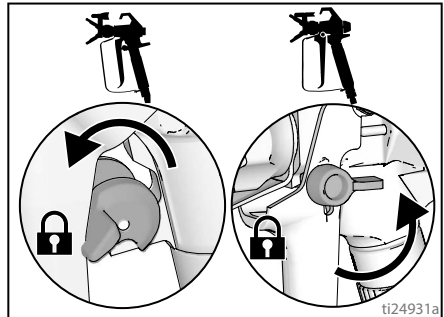
- e. ON/OFF 스위치를 ON 위치로 돌립니다.

- f. 세척액으로 희석된 페인트가 건에서 나오기 시작하는 것이 확인될 때까지 건 트리거를 계속 당기고 있습니다.

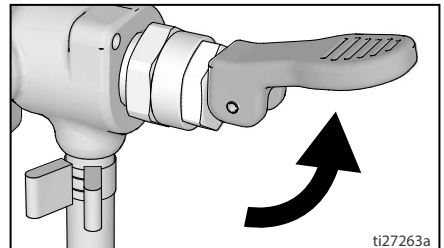
12. 건을 계속 격발하면서 건을 빨리 움직여 폐기물 페일로 방향을 바꿔 분무합니다. 건에서 분배되는 세정액이 비교적 깨끗할 때까지 폐기물 페일로 건을 계속 격발합니다.



13. 건 트리거를 중지합니다. 방아쇠 안전장치를 잠그십시오.



14. 프라임/스프레이 밸브를 프라임 위치로 놓습니다.



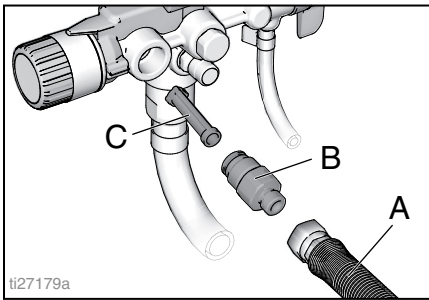
15. ON/OFF 스위치를 OFF 위치로 돌립니다.
 16. 필터가 있는 도장기의 경우 InstaClean™ 유체 필터 청소, 31 페이지를 참조하십시오.
 17. Pump Armor™ 저장 유체로 장치를 채웁니다. 보관, 32 페이지를 참조하십시오.

InstaClean™ 유체 필터 청소

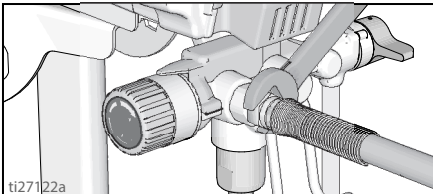
(옵션)

InstaClean 유체 필터는 입자가 페인트 호스로 유입되는 것을 방지합니다. 사용 후마다 최고 성능을 보장하기 위해 분리한 후 청소하십시오.

1. **감압 절차**, 16 페이지를 수행합니다.
2. 에어리스 스프레이 호스(A)를 도장기에 분리합니다.
3. 배출구 피팅(B)을 풉니다.
4. InstaClean 유체 필터(C)를 제거합니다.

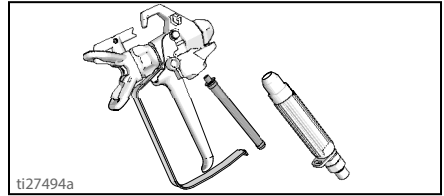


5. InstaClean 유체 필터(C)에 잔해물이 있는지 확인합니다. 필요한 경우 물 또는 세척 솔벤트 및 부드러운 브러시를 사용하여 필터를 청소합니다.
 - a. 도장기에 InstaClean 유체 필터(C)의 단힌(사각형) 끝단을 설치합니다.
 - b. 배출구 피팅(B)을 도장기에 끼웁니다.
6. 배출구 피팅을 조이고 호스(A)를 도장기에 다시 연결합니다. 렌치를 사용하여 단단히 조입니다.

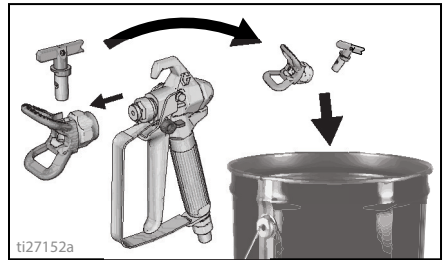


건 청소

1. 시스템을 세척할 때마다 건 유체 필터를 물이나 세척 용제와 브러시로 청소합니다. 손상된 경우 건 필터를 교체합니다.



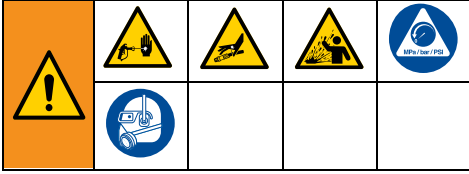
2. 스프레이 팁과 팁 가드 어셈블리를 제거하고 물이나 세척 솔벤트와 브러시로 청소합니다.



3. 물이나 세정액으로 적신 부드러운 천을 사용하여 건 외부에 붙어 있는 페인트를 닦아냅니다.

보관

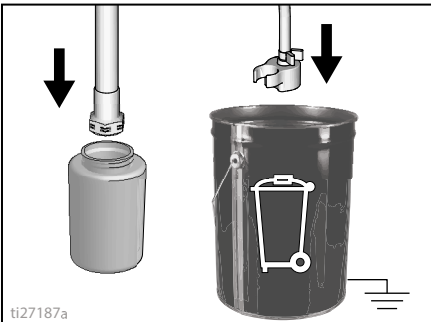
적절히 보관하면 도장기는 다음에 필요할 때 바로 사용할 수 있습니다.



항상 세척 후 시스템에서 Pump Armor 저장 유체를 순환시킵니다. 도장기에 물이 남아 있으면 펌프가 부식되고 손상됩니다. **청소**, 25 페이지 또는 **강한 세척**, 27 페이지를 따르십시오.

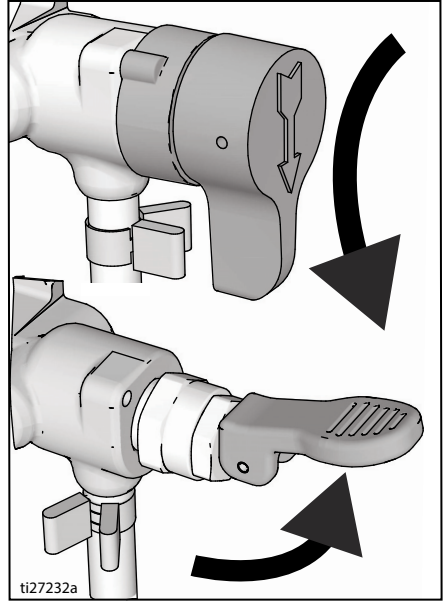
- 도장기를 보관하기 전에 모든 물이 도장기와 호스에서 배출되었는지 확인합니다.
- 물이 도장기나 호스에서 동결되지 않도록 하십시오.
- 도장기를 가압된 상태로 보관하지 마십시오.
- 도장기를 실내에 보관하십시오.

1. **감압 절차**, 16 페이지를 수행합니다.
2. 스탠드 모델에서 흡입 튜브를 Pump Armor 유체 병에 넣고 폐기물 통에 드레인 튜브를 넣습니다.

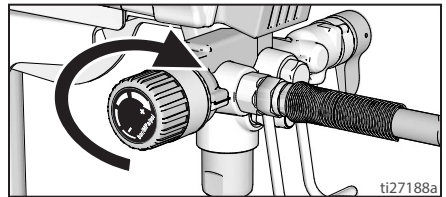


3. 호퍼 모델에서 Pump Armor를 호퍼에 붓고 드레인 튜브를 폐기물 통에 넣습니다.

4. 프라임/스프레이 밸브를 프라임 위치로 놓습니다.



5. ON/OFF 스위치를 **ON** 위치로 돌립니다.
6. 펌프가 켜질 때까지 압력 제어장치 노브를 시계방향으로 돌립니다.



7. 저장 유체가 드레인 튜브 밖으로 나왔을 때(5-10초) ON/OFF 스위치를 **OFF** 위치로 돌립니다.
8. 프라임/스프레이 밸브를 SPRAY(분무)로 놓아 보관 동안 도장기에 저장 유체를 보존합니다.
9. 떨어지는 유체 방울을 담도록 흡입 및 드레인 튜브 주위에 비밀 봉지를 고정합니다.

참조

스프레이 팁 선택

팁 크기 선택

스프레이 팁은 다양한 유체의 스프레이를 위해 여러 가지 구멍 크기로 제공됩니다. 도장기에는 대부분의 페인트 스프레이에 사용할 수 있는 팁이 포함되어 있습니다. 22페이지의 코팅 표를 사용하여 각 유체 유형에 따라 권장되는 팁 구멍 크기의 범위를 확인하십시오.

힌트:

- 스프레이하면 팁이 점점 마모되고 넓어집니다. 최대 크기보다 작은 팁 구멍 크기로 시작하면 도장기의 정격 유량 내에서 스프레이할 수 있습니다.
- 두꺼운 코팅에는 더 큰 팁 구멍 크기를 사용하고 얇은 코팅에는 더 작은 팁 구멍 크기를 사용하십시오.
- 사용할 수록 팁이 마모되며 주기적 교체가 필요합니다.
- 팁 구멍 크기로 건에서 나오는 페인트의 양인 유량을 제어합니다.

팬 너비

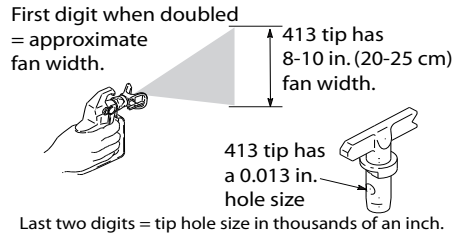
팬 너비는 스프레이 패턴의 크기이며, 각 스트로크의 범위에 포함되는 영역을 결정합니다.

힌트:

- 스프레이되는 표면에 가장 적합한 팬을 선택하십시오.
- 팬이 넓으면 넓게 개방된 표면에서 포함되는 영역이 더 넓어집니다.
- 팬이 좁으면 작고 제한된 표면에 조절하기가 더 쉽습니다.

팁 번호의 이해

팁 번호의 마지막 세 자리(예: 221413)에는 스프레이되는 표면에서부터 12 in(30.5 cm) 되는 지점에서 건을 잡고 있을 때의 표면에서의 홀 크기와 팬 너비에 대한 정보가 포함되어 있습니다.



세정액 호환성

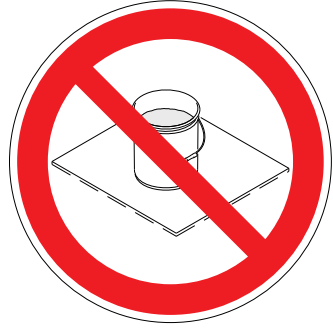
유성 또는 수성 재료

- 수성 재료를 분무할 때는 물로 시스템을 철저히 세척하십시오.
- 유성 재료를 분무할 경우, 광유나 호환되는 유성 세척 유체로 시스템을 철저히 세척하십시오.
- 유성 재료를 도장한 후에 수성 재료를 분무하려면, 먼저 물로 시스템을 철저히 세척합니다. 수성 재료로 분무를 시작하기 전에 드레인 튜브에서 나오는 물이 깨끗하고 솔벤트가 없어야 합니다.

참조

- 수성 재료를 분무한 후에 유성 재료를 분무하려면, 광유 또는 호환되는 유성 세척 솔벤트로 먼저 시스템을 철저히 세척하십시오. 드레인 튜브에서 나오는 솔벤트에 물이 포함되지 않아야 합니다. 호환되는 유성 세척 유체가 함유된 솔벤트로 세척하는 경우 항상 정적 접지 지침, 34 페이지를 따르십시오.
- 피부나 눈에 유체가 튀지 않도록 항상 페일의 안쪽 벽을 향해 건을 조준하십시오.

종이 또는 마분지 같이 접지 연속성을 방해하는 비전도성 표면 위에 페일을 놓으면 안 됩니다.



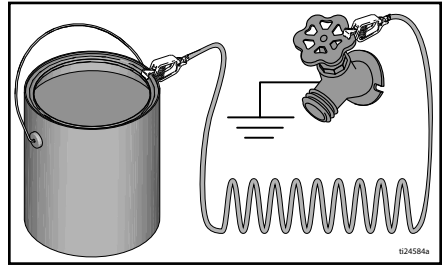
정적 접지 지침

<p>정전기 스파크나 감전 위험을 줄이기 위해 장비를 접지해야 합니다. 전기 또는 정전기 스파크는 연기를 발생시켜 점화되거나 폭발할 수 있습니다. 부적절한 접지는 감전을 유발할 수 있습니다. 적절한 접지는 전류에 대한 탈출 경로를 제공합니다.</p>				

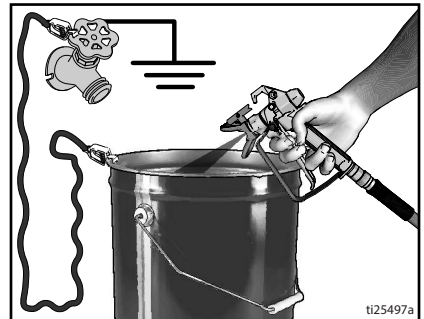
도장기를 세척하거나 감압할 때 호환되는 유성 세척 유체로 세척해야 하는 유성 재료용 금속 페일을 항상 사용합니다.

현지 규정을 따르십시오. 전도성이 있는 금속 페일을 사용하고 반드시 콘크리트와 같은 접지된 바닥 위에 놓습니다.

금속성 페일은 항상 접지하십시오. 접지 와이어를 통해 연결하십시오. 한 쪽 끝을 페일에 묶고 다른 한 쪽 끝을 수도관과 같은 실제 지면에 결속시킵니다.



도장기를 세척하거나 감압할 때 접지 연속성을 유지하려면 스프레이 건의 금속 부분을 접지된 금속 페일에 단단히 고정된 후 건을 트리거합니다.



빠른 참조

10페이지	이름	설명
A	프라임/스프레이 밸브	<ul style="list-style-type: none"> 프라임 위치에서는 유체를 드레인 튜브로 보냅니다. SPRAY(분무) 위치에서는 가압 유체를 페인트 호스로 보냅니다. 과압 상황에서 자동으로 시스템을 감압합니다.
B	PushPrime 버튼	눌러 풀 때 흡입구 볼을 두드립니다.
C	압력 제어장치 노브	펌프, 호스 및 스프레이 건에서 유체 압력을 올리고(시계 방향) 내립니다(시계반대방향). 기능을 선택하려면 압력 제어장치 노브의 기호를 설정 표시기에 맞춥니다(16페이지).
D	ON/OFF 스위치	도장기의 전원을 켜고 끕니다.
E	흡입 튜브/호퍼	페인트 페일에서 펌프로 유체를 빨아들입니다.
F	드레인 튜브	프라이밍 및 감압 동안에 시스템에서 유체를 배출합니다.
G	에어리스 스프레이 건	유체를 분배합니다.
H	가역 스프레이 팁	<ul style="list-style-type: none"> 유체가 잘 분무되도록 하며, 스프레이 패턴을 형성하고 구멍 크기에 따라 유체 흐름을 제어합니다. 분해하지 않고 위치를 반대로 하여 막힌 팁에서 이물을 제거합니다.
J	팁 가드	유체 주입 위험을 줄여줍니다.
K	건 트리거 잠금장치 (14페이지)	스프레이 건이 실수로 트리거되지 않도록 합니다.
L	건 유체 흡입구 피팅	에어리스 호스의 나사산 연결부
M	건 유체 필터	팁 막힘을 줄이기 위해 스프레이 건에 들어가는 유체를 필터링합니다.
N	ProXChange 펌프	유체를 펌핑하고 가압하며 페인트 호스로 전달합니다.
P	펌프 유체 배출구 피팅	에어리스 호스의 나사산 연결부
Q	에어리스 호스	펌프에서 스프레이 건으로 고압 유체를 운반합니다.
R	InstaClean™ 유체 필터	<ul style="list-style-type: none"> 마무리 품질을 향상시키고 팁을 줄이기 위해서 펌프에서 나오는 유체를 필터링합니다. 감압 동안에만 자가 청소합니다.
S	페일 걸이	손잡이로 페일을 운반하는 용도로 사용합니다.
T	흡입구 스트레이너	잔해물이 펌프에 유입되지 않도록 합니다.
U	전원 코드	전원에 연결합니다.
V	Easy Access 도어	Easy Access 도어를 통해 펌프에 신속하게 접근할 수 있습니다. 펌프 흡입구로부터 도어를 미는 동안 탭을 당겨 펌프 도어를 엽니다.
W	흡입/드레인 튜브 컵	흡입 및 드레인 호스를 고정합니다.
X	펌프 제거 공구	펌프 패키지를 제거/설치하기 위해 프레임의 컷 아웃을 사용합니다.
Z	흡입구 밸브 제거 공구	프레임의 컷 아웃은 추가 공구 없이 흡입구 밸브를 빠르게 제거/설치할 수 있도록 하는 공구를 제공합니다.
	강력 세척 연결장치	강력 세척 수용성 유체를 위해 정원 호스를 흡입 튜브에 연결합니다.

유지보수

도장기가 적절하게 작동하도록 하기 위해서는 일상적인 유지보수가 중요합니다.



동작	간격
InstaClean 필터, 유체 흡입구 스트레이너 및 건 필터를 검사하고 청소합니다.	매일 또는 스프레이할 때마다
모터 슈라우드 개구부가 막혔는지 검사합니다.	매일 또는 스프레이할 때마다

주의

이 도장기의 내부 구동 부품이 물에 닿지 않도록 보호하십시오. 슈라우드의 개구부는 내부의 기계 부품과 전자 장치를 냉각시키는 역할을 담당합니다. 이러한 구멍에 물이 들어가면 도장기가 오작동하거나 영구적으로 손상될 수 있습니다.

에어리스 호스

분무할 때마다 호스가 손상되지 않았는지 확인합니다. 호스 재킷이나 피팅이 손상된 경우 호스를 수리하지 마십시오. 25 ft(7.6 m)보다 길이가 짧은 호스를 사용하지 마십시오. 2개의 렌치를 사용하여 조입니다.

스프레이 팁

- 분무한 후 항상 호환되는 세정액과 브러시로 팁을 청소합니다.
- 팁은 57리터(15갤론) 후에 교체가 필요할 수 있지만 페인트 연마성에 따라 227리터(60갤론)까지 지속될 수 있습니다.

펌프 수리

펌프 패키지가 마모되면 페인트가 펌프 밖으로 누출되기 시작합니다.

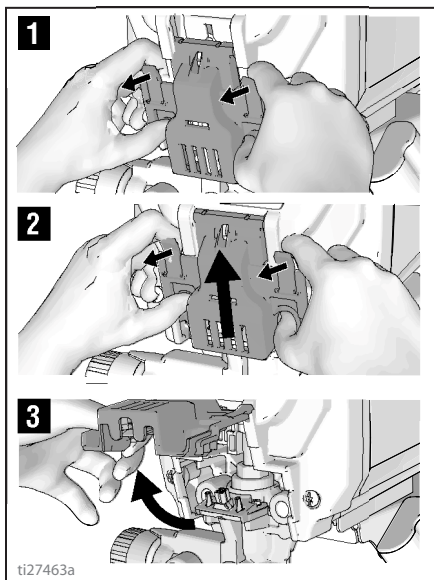
- 펌프 수리 키트를 구매하여 키트에 제공된 지침에 따라 설치한 후 다음 작업을 진행합니다.
- **펌프 어셈블리**, 52 페이지를 참조하거나 Graco/MAGNUM 공인 소매점, 대리점 또는 서비스 센터에 문의하십시오.

펌프 제거

호퍼가 있는 FinishPro 도장기에서 호퍼를 제거한 후 펌프를 제거해야 합니다.

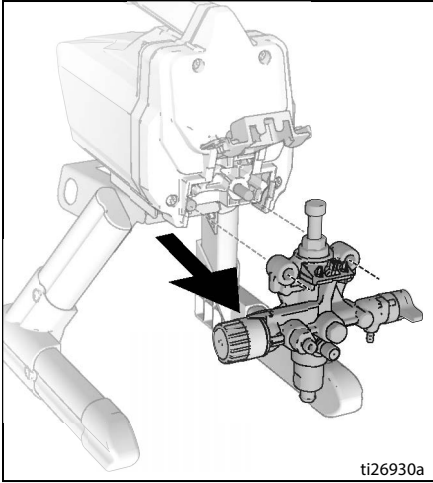
펌프 수리 전에는 항상 **감압 절차**, 16 페이지를 수행합니다.

1. 전체 Easy Access 도어를 펌프의 흡입구 끝단으로부터 밀어내는 동안 펌프 Easy Access 도어 측면의 탭을 사용자 쪽으로 당깁니다.
2. 이제 방해가 되지 않게 회전될 수 있도록 도어를 들어 올립니다.



ti27463a

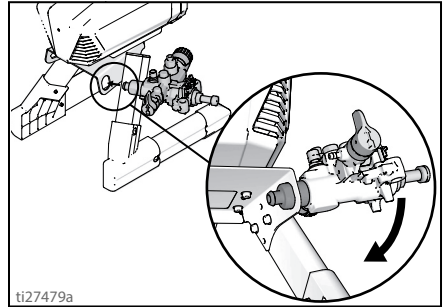
3. 장착 핀에서 펌프 어셈블리를 밀어 분리합니다.



흡입구 밸브 제거

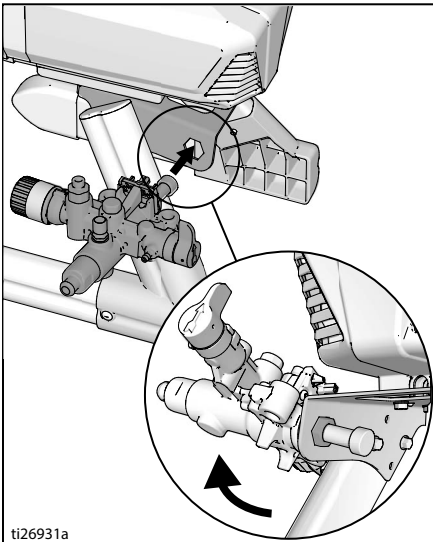
펌프에서 흡입구 밸브 어셈블리를 제거할 수 있는 통합 공구가 프레임에 포함되어 있습니다. 흡입구 밸브가 막혔거나 고착되었는지 의심스러우면 밸브 어셈블리를 제거하고 청소하거나 교체합니다.

1. 도장기에서 흡입 튜브 또는 호퍼를 제거합니다.
2. 펌프 흡입구를 프레임에 끼우고 흡입구 밸브를 풉니다. 흡입구 밸브를 제거합니다.



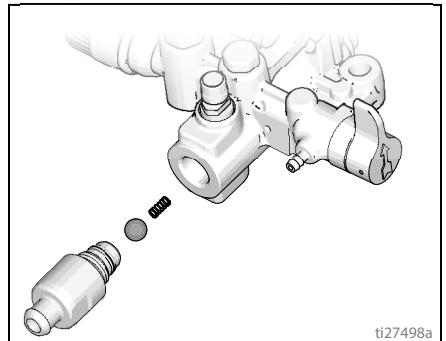
ProXChange 제거 공구

ProXChange 패킹 어셈블리를 제거할 수 있는 통합 공구가 프레임에 포함되어 있습니다. 전체 수리 지침은 펌프 수리 설명서를 참조하십시오.



주의

흡입구 밸브 어셈블리 안의 볼과 스프링을 풀지 마십시오. 흡입구 밸브가 제거되면 떨어질 수 있습니다. 펌프는 볼과 스프링 없이 프 라이밍되지 않습니다.

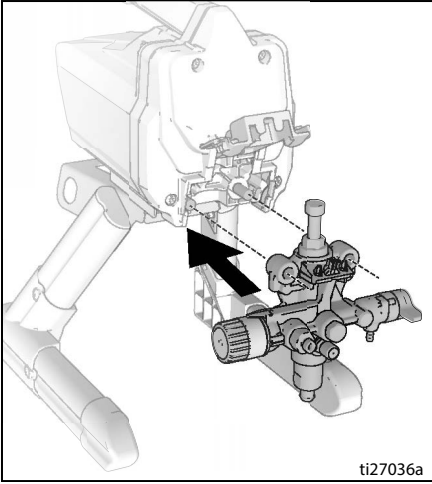


3. 빈 공간에 있는 잔해물 및 건조된 페인트를 청소하고 볼 및 스프링을 교체합니다. 프레임의 통합 공구를 사용하여 흡입구 밸브를 펌프에 조입니다.

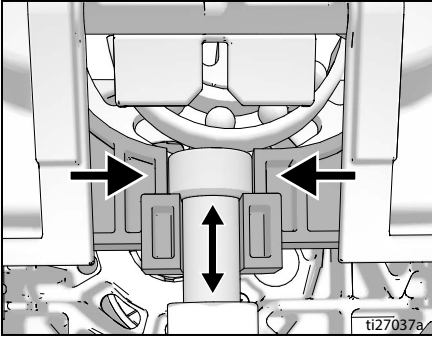
유지보수

펌프 설치

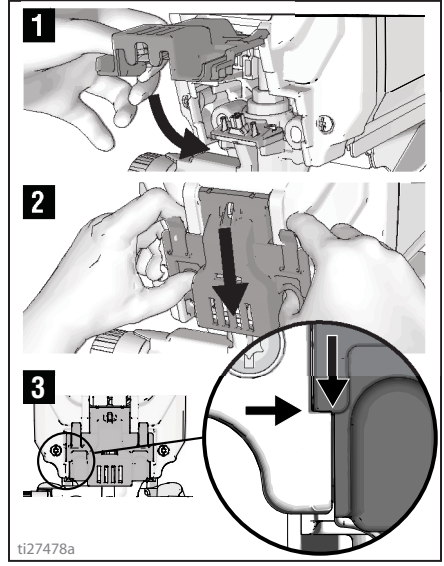
1. 펌프 어셈블리를 장착 핀으로 밀어줍니다.



2. 캡이 요크의 구멍과 수평을 이룰 때까지 펌프 하부 로드를 위 또는 아래로 움직입니다.

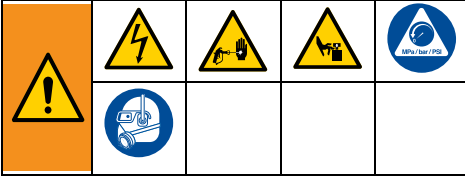


3. 전체 도어를 펌프의 흡입구 끝단 쪽으로 미는 동안 펌프 도어가 닫혀 있는 상태로 Easy Access 도어를 돌립니다.



참고: 도장기가 작동되기 전에 도어는 완전히 닫혀 고정되어야 합니다.

문제 해결



1. 건물 점검 또는 수리하기 전에 **감압 절차**, 16 페이지를 수행하십시오.
2. 나열된 각 문제의 시작 부분에 있는 해결 방안은 가장 일반적인 것으로, 처음부터 시작하고 목록 아래로 계속 내려가 해결 방안을 찾습니다.
3. 공인 서비스 센터로 도장기를 가져오기 전에 이 문제 해결 표에 있는 모든 항목을 확인하십시오.

문제	원인	해결방안
모터가 작동하지 않음: (도장기가 막혔는지, 전원이 켜져 있는지 확인)	Easy Access 도어가 완전히 닫히지 않습니다.	Easy Access 도어가 닫혀 고정되어 있는지 확인합니다. 38페이지를 참조하십시오.
	압력 제어 노브가 0 압력으로 설정되어 있습니다.	압력 제어 노브를 시계방향으로 돌려서 압력 설정을 높이십시오.
	전기 배출구에 전원이 공급되어 있지 않습니다.	알려진 작동 가능한 장치를 사용하여 배출구를 테스트합니다. 회로 차단기를 재설정하거나 퓨즈를 교체합니다. 작동 가능한 배출구를 찾습니다. 건물 회로 차단기를 재설정하거나 퓨즈를 교체합니다.
	연장 코드가 손상되었습니다.	연장 코드를 교체하십시오. 5페이지를 참조하십시오.
	도장기 전원 코드가 손상되었습니다.	파손된 절연물이나 와이어가 있는지 확인합니다. 손상된 경우 전원 코드를 교체하십시오.
	펌프가 고착되었습니다 (페인트가 펌프에서 경화됨 또는 물이 펌프에서 결빙됨).	켜기/끄기 스위치를 끄고 콘센트에서 도장기를 분리합니다. 동결된 경우 완전히 녹을 때까지 도장기를 시동하지 마십시오. 그렇지 않으면 모터, 제어 보드 및/또는 동력 전달 장치가 손상될 수 있습니다. 몇 시간 동안 따뜻한 곳에 도장기를 놓아 둡니다. 슈라우드 및 스피닝 팬을 제거하여 펌프가 원활하게 움직이는지 확인합니다. 동결되지 않은 경우, 펌프에서 페인트가 경화되었는지 확인합니다. 펌프에서 페인트가 경화된 경우 36페이지를 참조하십시오. 펌프가 제거된 상태에서 모터가 회전하지 않으면 Graco/Magnum 공인 소매점, 대리점 또는 서비스 센터에 문의하십시오.
	모터 또는 제어장치가 손상되었습니다.	Graco/Magnum 공인 소매점, 대리점 또는 서비스 센터에 문의하십시오.

문제 해결

문제	원인	해결방안
<p>도장기가 작동하지만 펌프가 프 라이밍되지 않거나 사용 중에 프 라이밍되지 않습니다.</p> <p>(펌프가 순환되지만 페인트를 펌핑하지 않거나 압력이 상승되지 않습니다.)</p>	<p>흡입구 밸브 체크 볼이 고착되어 있습니다.</p>	<p>PushPrime 버튼을 눌러 볼을 빼내 펌프가 적절히 프 라이밍되도록 하거나 도장기를 강력 세척(27페이지 참조) 합니다.</p>
	<p>프라임/스프레이 밸브가 SPRAY (분무) 위치에 있습니다.</p>	<p>페인트가 드레인 튜브에서 나올 때까지 프 라이임/스프레이 밸브를 PRIME(프 라이임) 위치로 돌립니다. 펌프가 이제 프 라이밍됩니다.</p>
	<p>펌프가 세척 유체로 프 라이밍되지 않았습니다.</p> <p>(세척 유체로 처음에 프 라이밍되지 않은 경우 진한 유체는 프 라이밍되지 않을 수 있습니다.)</p>	<p>페인트에서 흡입 튜브를 꺼냅니다. 오일이나 수성 세척 유체로 펌프를 프 라이밍합니다. 18페이지를 참조하십시오.</p>
	<p>페인트에 잔해물이 있습니다.</p>	<p>페인트를 여과합니다. 15페이지를 참조하십시오.</p>
	<p>진하거나 "끈적한" 페인트</p>	<p>켜기/끄기 스위치가 순간적으로 꺼진 경우 펌프가 천천히 정지할 수 있으므로 일부 유체가 빠르게 프 라이밍될 수 있습니다. 필요한 경우 ON/OFF 스위치를 몇 번 꺾다 다시 켵니다.</p>
	<p>흡입구 스트레이너가 막혔거나 흡입 튜브를 페인트에 담그지 않았 습니다.</p>	<p>흡입구 스트레이너에서 잔해물을 제거하고 흡입 튜브가 페인트에 잠겼는지 확인합니다.</p>
	<p>흡입구 밸브 체크 볼이나 시트가 더럽습니다.</p>	<p>흡입구 피팅을 제거합니다. 볼과 시트를 청소하거나 교체합니다. 37페이지를 참조하십시오.</p>
	<p>흡입 튜브에 누출이 있습니다.</p>	<p>흡입 튜브 연결부의 균열 또는 진공 누출 여부를 검사합니다.</p>
	<p>배출구 밸브 체크 볼이 고착되어 있습니다.</p>	<p>배출구 밸브를 풀고, 어셈블리를 제거한 후 청소합니다.</p>
	<p>프라임/스프레이 밸브가 마모되거나 잔해물로 막혔습니다.</p>	<p>Graco/Magnum 공인 서비스 센터로 도장기를 가져가십시오.</p>

문제	원인	해결방안
펌프가 프라이밍되지만 양호한 스프레이 패턴을 얻을 수 없습니다.	스프레이 팁이 부분적으로 막힐 수 있습니다.	스프레이 팁 막힘을 제거합니다. 24페이지를 참조하십시오.
	가역 스프레이 팁이 UNCLOG(이물질 제거) 위치에 있습니다.	스프레이 팁의 화살표 모양 핸들을 돌려서 SPRAY(분무) 위치를 가리키도록 합니다. 24페이지를 참조하십시오.
	페인트에 잔해물이 있습니다.	페인트를 여과합니다. 15페이지를 참조하십시오.
	압력이 너무 낮게 설정되어 있습니다.	압력 제어 노브 설정 표시기를 원하는 분무 설정에 맞춥니다. 22페이지를 참조하십시오.
	InstaClean 유체 필터가 막혔습니다.	InstaClean 유체 필터를 청소하거나 교체합니다. 31페이지를 참조하십시오.
	스프레이 건 유체 필터가 막혔습니다.	건 유체 필터를 청소하거나 교체합니다. 31페이지를 참조하십시오.
	선택한 스프레이 팁이 도장기 성능에 비해 너무 큼니다.	팁을 교체하십시오. 22페이지를 참조하십시오.
	스프레이 팁이 도장기 성능을 초과하여 마모되었습니다.	팁을 교체하십시오. 22페이지를 참조하십시오.
	스프레이 팁 개스킷 및 씰이 마모되거나 분실되었습니다.	개스킷과 씰을 교체하십시오. 21페이지를 참조하십시오.
	흡입구 스트레이너가 막혔거나 흡입 튜브를 페인트에 담그지 않았습니다.	흡입구 스트레이너에서 잔해물을 제거하고 흡입 튜브가 페인트에 잠겼는지 확인합니다.
	연장 코드가 너무 길거나 규격에 맞는 두께가 아닙니다.	연장 코드를 교체하십시오. 5페이지를 참조하십시오.
	흡입구 펌프 밸브 또는 배출구 펌프 밸브가 마모되었거나 잔해물로 막혔습니다.	<p>흡입구 밸브 또는 배출구 밸브의 마모 또는 오염 여부를 확인합니다.</p> <ul style="list-style-type: none"> - 페인트로 도장기를 프라이밍합니다. - 건을 잠시 동안 격발합니다. - 트리거를 놓으면 펌프가 잠시 순환하다 정지해야 합니다. - 펌프가 계속 순환하면 펌프 밸브가 마모되었거나 잔해물로 오염된 것일 수 있습니다. - 적절한 키트를 사용하여 밸브를 청소하거나 교체합니다. 52페이지를 참조하십시오.
	재료가 너무 진합니다.	재료를 묽게 합니다. 제조업체의 권장 사항을 따르십시오.
에어리스 호스가 너무 길니다(색션이 추가된 경우).	에어리스 호스에서 색션을 제거합니다.	
트리거를 당기는 동안 스프레이 건이 도장을 중지합니다.	스프레이 팁이 막혔습니다.	스프레이 팁 막힘을 제거합니다. 24페이지를 참조하십시오.
	도장기가 프라이밍되지 않습니다.	문제 해결 섹션 "도장기가 작동하지만 펌프가 프라이밍되지 않거나 사용 중에 프라이밍되지 않습니다." (40페이지)를 참조합니다.

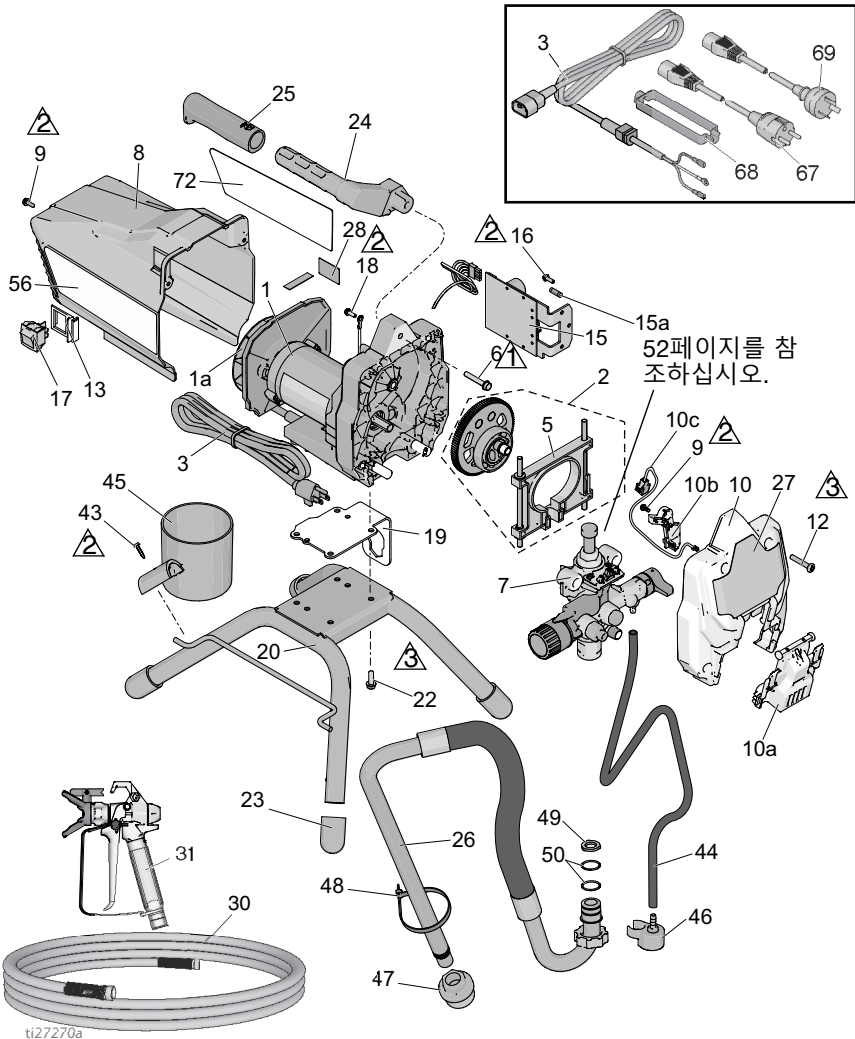
문제 해결

문제	원인	해결방안
페인트가 분무될 때 벽에서 흘러 내리거나 처집니다.	재료가 너무 진해집니다.	건을 더 빠르게 이동합니다.
		더 작은 구멍 크기의 스프레이 팁을 선택합니다.
		더 넓은 팬이 있는 스프레이 팁을 선택합니다.
		건이 표면에서 충분히 멀리 떨어져 있는지 확인합니다.
페인트가 분무될 때 범위가 불충분합니다.	재료가 너무 묽어집니다.	건을 더 천천히 이동합니다.
		더 큰 구멍 크기의 스프레이 팁을 선택합니다.
		더 좁은 팬이 있는 스프레이 팁을 선택합니다.
		건이 표면에 충분히 가깝게 있는지 확인합니다.
도장하고 있는 동안 팬 패턴이 크게 변화됩니다.	압력 제어 스위치가 마모되어 과도한 압력 변화가 일어납니다.	Graco/Magnum 공인 서비스 센터로 도장기를 가져가십시오.
스프레이 건을 격발할 수 없습니다.	스프레이 건 트리거 잠금장치가 잠겼습니다.	트리거 잠금장치를 돌려 트리거 잠금장치를 푼다. 14페이지를 참조하십시오.
페인트가 압력 제어 장치에서 나오고 있습니다.	압력 제어 장치가 마모되었습니다.	Graco/MAGNUM 공인 서비스 센터로 도장기를 가져가십시오.
페인트가 드레인 튜브를 통해 누출됩니다.	도장기의 압력이 과도합니다.	Graco/MAGNUM 공인 서비스 센터로 도장기를 가져가십시오.
페인트가 펌프 밖으로 누출됩니다.	펌프 패키징이 마모되었습니다.	펌프 패키징을 새 ProXChange 모듈로 교체합니다. 36페이지를 참조하십시오.
모터가 뜨겁고 간헐적으로 작동합니다. 모터가 과도한 열 때문에 자동으로 정지됩니다. 원인이 해결되지 않으면 손상이 발생할 수 있습니다.	엔클로저의 통풍구가 막혔거나 도장기가 덮여 있습니다.	벤트 홀이 막히지 않고 과다 스프레이되지 않도록 하며 도장기를 공기중으로 열어 놓습니다.
	연장 코드가 너무 길거나 규격에 맞는 두께가 아닙니다.	연장 코드를 교체하십시오. 5페이지를 참조하십시오.
	사용 중인 비조정 발전기의 전압이 과도하게 높습니다.	적절한 전압 레귤레이터가 장착된 발전기를 사용합니다.
	모터를 교체해야 합니다.	도장기를 Graco/Magnum 공인 소매점, 대리점 또는 서비스 센터로 가져가십시오.

17H211, 17H214 스탠드 도장기

17H211, 17H214 스탠드 도장기

참조	토크
	140-160 in-lb(16 - 18 N•m)
	30-35 in-lb(3.5 - 4.0 N•m)
	110-120 in-lb(12 - 14 N•m)



ti27270a

17H211, 17H214 스탠드 도장기

17H211, 17H214 스탠드 도장기 부품 목록

참조	부품	설명	수량	참조	부품	설명	수량
1*		키트, 모터, 1a, 22 포함		23	15G857	캡, 다리	4
	17F756	120V, 모델 17H211	1	24	276864	핸들, 도장기	1
	17F758	230V, 모델 17H214	1	25	116139	그립, 핸들	1
1a		키트, 팬		26	17J883	튜브, 흡입, 어셈블리 44, 46, 47, 48, 49, 50 포함	1
	287770	120V, 모델 17H211	1	27	17J025	라벨, 전면	1
	16X980	230V, 모델 17H214	1	30		호스, 결합, 1/4 in x 50 ft	
2	17J863	키트, 기어 및 요크 5 포함	1		240794	모델 17H211	1
3		코드, 전원			247340	모델 17H214	1
	17J173	120V, 모델 17H211	1	31		건, 도장기, SG3	
	17L301	230V, 모델 17H214	1		288430	모델 17H211	1
5	17J864	키트, 요크	1		17J910	모델 17H214	1
6	117493	나사, 기계, HWHD	1	43	122667	나사, 드릴, HWH	1
7	17J875	펌프, 변위	1	44	17J884	튜브, 드레인, 46, 48 포함	1
8	17J865	실드, 모터, 6, 56 포함	1	45	15G838	캡, 흡입/드레인	1
9	118444	나사, 기계, HWHD 10-24 x 0.5 in.	3	46	244035	디플렉터, 바베드	1
10	17J866	키트, 커버, 전면, 9, 10a, 10b, 10c, 12 포함	1	47	276897	스트레이너, 7/8-14	1
10a	17F233	커버, 펌프, 잠금	1	48	404989	스트랩, 타이	1
10b	17F262	커버, 와이어	1	49	115099	와셔, 호스	1
10c	128551	케이블, PC, 접퍼	1	50	117559	O-링	2
12	115478	나사, 기계, 특수, 팬 헤드	4	56▲		라벨, 경고	
13	15X737	스위치, 브라켓	1		17J027	모델 17H211	1
15		키트, 컨트롤 15a, 16 포함			17K017	모델 17H214	1
	17J867	120V, 모델 17H211	1	57▲		카드, 의료 경고(표시되 지 않음)	
	17J885	230V, 모델 17H214	1		222385	EN, ES, FR	1
15a	119276	퓨즈, 12.5A 슬로우 블 로우, 110V/120V	1		17A134	EN, ZH, KO	1
	129882	퓨즈, 6.3A 슬로우 블로 우, 230V	1	67	242001	코드 세트, EU 모델 17H214	1
16	117501	스크류, 플라스틱	1	68	195551	리테이너, 플러그 모델 17H214	1
17	118899	스위치, 로커	1	69	242005	코드 세트, AU 모델 17H214	1
18	115498	나사, 기계, 슬롯, 육각 와셔 헤드	1	72	17J026	라벨, 측면, GX 19	1
19	17G329	플레이트, 모터, 장착부	1				
20	15E823	프레임, 스탠드마운트	1				
22	260212	스크류, HWH, 나사산 형성	4				

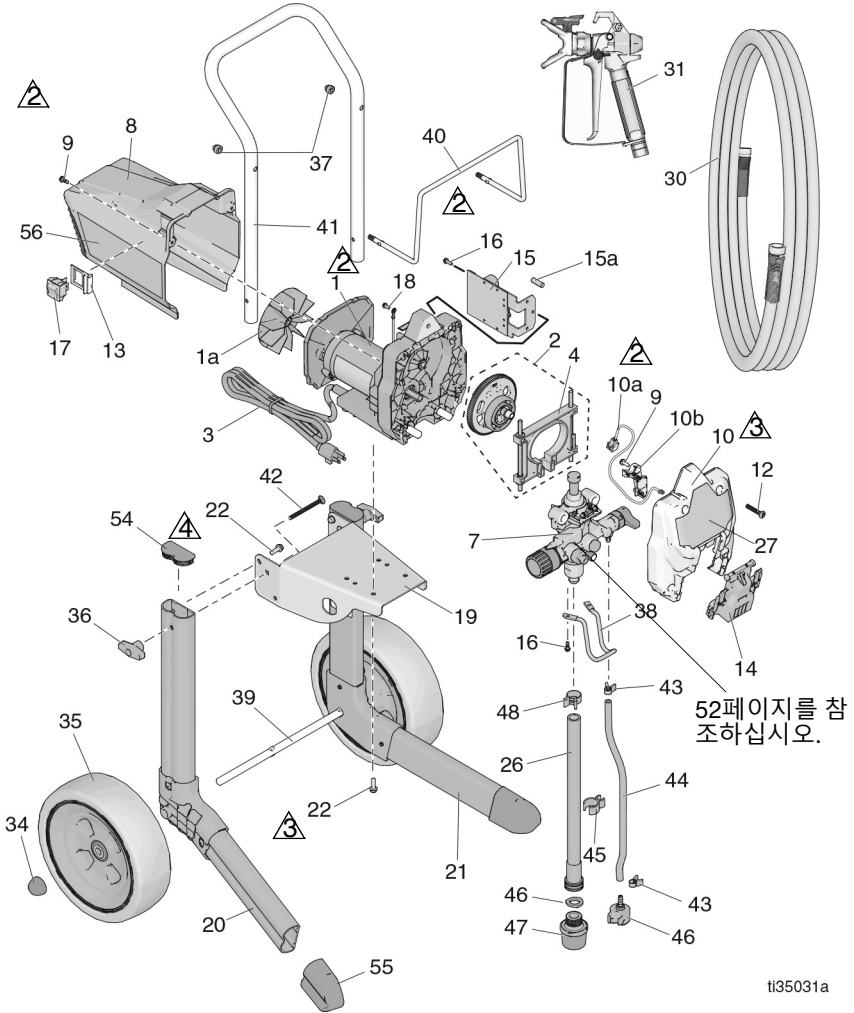
* 모터 브러시 키트의 경우, 17U193을 주문 하십시오.

▲ 교체용 위험 및 경고 라벨과 태그 및 카드를 무료로 제공합니다.

18H284, 18H285 카트 도장기 부품

18H284, 18H285 카트 도장기 부품

참조	토크
	30-35 in-lb(3.5-4.0 N•m)
	110-120 in-lb(12-14 N•m)
	45-55 in-lb(5-6 N•m)



ti35031a

18H284, 18H285 카트 도장기 부품

18H284, 18H285 카트 도장기 부품 목록

참조 부품	설명	수량	참조 부품	설명	수량		
1	17F756	모터, 120V 1a, 22 포함	1	30	247340 호스, CPLD, 1/4 in. x 50 ft	1	
1a	287770	팬	1	31	25P833	건, 스프레이, SG3	1
2	17J863	키트, 기어 및 요크	1	34	112612	캡, 허브	2
3	17J175	코드, 전원	1	35	24Y324	휠 34 포함	2
4	17J864	키트, 요크	1	36	115480	노브, T-핸들	2
7	17J874	키트, 펌프 전체	1	37	120689	너트, 육각, 아콘, 5/16-18	2
8	17J865	실드, 모터, 파란색 9 및 라벨 포함	1	38	17J430	고리, 페일	1
9	118444	나사, 기계, HWHD 10-24 x 0.5 in.	3	39	15R602	AXLE, 카트	1
10	17J866	커버, 전방 9, 10a, 10b, 12, 14 포함	1	40	16H350	RACK, hose	1
10a	128551	케이블, 점퍼, PC	1	41	16H354	핸들, 카트	1
10b	17F262	커버, 와이어	1	42	120788	나사, 캐리지	2
12	115478	나사, 기계, 톱스, 팬 헤드	4	43	115489	클램프, 드레인 튜브	1
13	15X737	스위치, 브라켓	1	44	195108	튜브, 드레인	1
14	17F233	커버, 펌프, 잠금	1	45	195400	클립, 스프링	1
15	17J867	키트, 제어 보드 120V 15a, 16 포함	1	46	244035	디플렉터, 바베드	1
15a	119276	퓨즈, 12.5A 슬로우 블로우	1	47	288716	스트레이너, 흡입구	1
16	117501	스크류, 플라스틱	3	48	116295	클램프, 튜브	1
17	24Y329	키트, 스위치, 수리 13 포함	1	49	115099	와셔, 호스	1
18	115498	나사, 기계, 슬롯, 육각 와셔 헤드	1	54	15J699	캡, 튜브	2
19	17G541	플레이트, 모터, 장착부	1	55	15J695	캡, 튜브	2
20	262014	레그, 오른쪽 22, 54, 55 포함	1	56▲	17J027	라벨, 경고	1
21	262012	레그, 왼쪽 22, 54, 55 포함	1	57▲	179960	카드, 의료 경고(표시되지 않음)	1
22	260212	스크류, HWH, 나사산 형성	8	61	115648	밸브, 강력 세척(표시되지 않음)	1
26	24V073	튜브, 흡입, 어셈블리 26a, 43, 44, 45, 46, 47, 48, 49, 61 포함	1	62	17V354	유체, Pump Armor, 8 oz(표시되지 않음)	1
26a	16H348	튜브, 흡입 49 포함	1	64	18H123	태그, 걸이식, 팀(표시되지 않음)	1
27	17J025	라벨, 전방, GX19	1	65▲	15G026	태그, 경고, 호스(표시되지 않음)	1
					17J873	키트, 변환, 래커, 카트(별도 판매)	
				▲	222385	라벨, 경고, 의료 경고 (EN, ES, FR)	1
				▲	교체용 위험 및 경고 라벨과 태그 및 카드를 무료로 제공해 드리고 있습니다.		

24Y680, 17G183, 17H218, 17H219, 17H221

24Y680, 17G183, 17H218, 17H219, 17H221 DI 스탠드 도장기 부품 목록

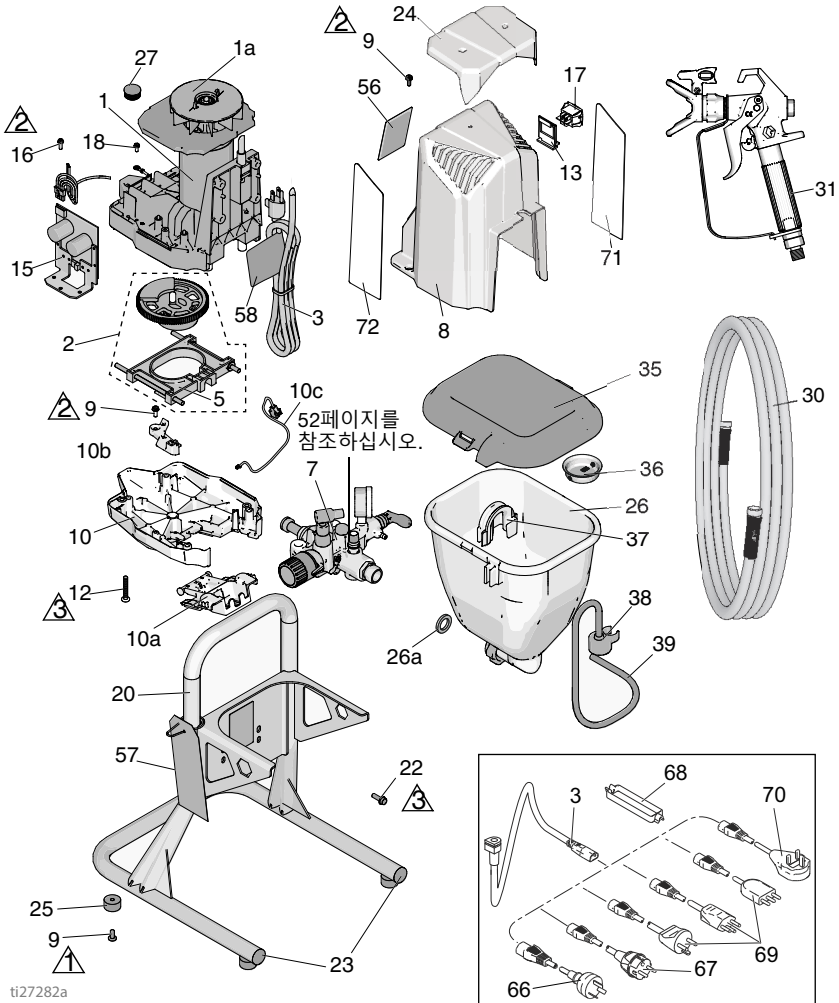
참조 부품	설명	수량	참조 부품	설명	수량	
1*	키트, 모터 1a, 22 포함		21	15G838	컵, 흡입/드레인	1
17K684	120V, 모델 24Y680 (시리즈 A)	1	22	128795	스크류, HWH, 나사산 형성	4
17F757	1210V, 모델 24Y680(시리즈 B)	1	24	17D161	튜브, 흡입, 어셈블리 24a-24e, 46, 47 포함	1
17L083	230V, 모델 17G183, 17H218, 17H219, 17H221(시리즈 A)	1	24a	195108	튜브, 드레인	1
17F758	230V, 모델 17G183, 17H218, 17H219, 17H221(시리즈 B)	1	24b	116295	클램프, 튜브	1
1a	16X980	1	24c	195400	클립, 튜브	1
2	17J869	1	24d	115489	클램프, 드레인 튜브	2
3	코드, 전원	1	24e	115099	와셔, 호스	1
17J173	120V, 모델 24Y680	1	25	17J029	라벨, 오른쪽	1
17J175	230V, 모델 17G183	1	26	17J030	라벨, 왼쪽	1
17J405	230V, 모델 17H219, 17H221	1	27	17J028	라벨, 전면	1
19F991	230V 모델 18H203	1	30	247340	호스, 결합, 1/4 in x 50 ft	1
17L301	230V, 모델 17H218	1	31		건, 스프레이	1
5	17J864	1	17J910	모델 24Y680, 17G183, 17H218, 17H221	1	
7	17J908	1	288427	모델 17H219	1	
8	실드, 모터 9, 56 포함	1	34	122667	나사, 드릴, HWH	1
17K688	모델 24Y680, 17H219, 17H221 (시리즈 A)	1	41	17J444	스트랩, 운반	1
17J865	모델 24Y680, 17H219, 17H221 (시리즈 B)	1	42	17J277	트레이, 드립	1
17L101	모델 17G183, 17H218 (시리즈 A)	1	45	245856	키트, 게이지, 압력 모델 17G183, 17H218	1
17J887	모델 17G183, 17H218 (시리즈 B)	1	46	244035	디플렉터, 바베드	1
9	118444	3	47	288716	스트레이너	1
10	17J866	1	48	120736	스크류, 육각, 플랜지	1
10a	17F233	1	49	102040	너트, 잠금장치, 육각	1
10b	17F262	1	56▲		라벨, 경고	1
10c	128551	1	17K018	모델 24Y680, 17H221	1	
12	115478	4	16G596	모델 17G183, 17H218	1	
13	15X737	1	17K016	모델 17H219	1	
14	17J618	1	57▲		카드, 의료 경고(표시되지 않음)	1
15	키트, 컨트롤 15a, 16 포함	1	222385	EN, ES, FR	1	
17J867	120V, 모델 24Y680	1	17A134	EN, ZH, KO	1	
17J885	230V, 모델 17G183, 17H218, 17H219, 17H221	1	58▲		라벨, 경고 코드	1
15a	119276	1	17K020	모델 24Y680, 17H221	1	
129882	퓨즈, 6.3A, 슬로우 블로우, 110V/120V	1	15H087	모델 17H219	1	
16	117501	1	67	242001	코드 세트, EU 모델 17H218, 17H221, 17H219	1
17	118899	1	68	195551	리테이너, 플러그 모델 17H218, 17H221, 17H219	1
18	115498	1	69	287121	코드 세트, 이탈리아/덴마크/스웨덴 모델 17H218	1
19	17F940	1	70	17J242	코드 세트, UK 모델 17H218	1
20	15G857	2	71	242005	코드 세트, AU, 모델 17H221, 17H219	1

* 모터 브러시 키트의 경우, 17U193을 주문하십시오.
▲ 교체용 위험 및 경고 라벨과 태그 및 카드를 무료로 제공해 드리고 있습니다.

17F924, 17G184, 17H222, 17H223 호퍼 도장기

17F924, 17G184, 17H222, 17H223 호퍼 도장기

참조	토크
	15-20 in-lb(1.5 - 2 N•m)
	30-35 in-lb(3.5 - 4.0 N•m)
	110-120 in-lb(12 - 14 N•m)



17F924, 17G184, 17H222, 17H223 호퍼 도장

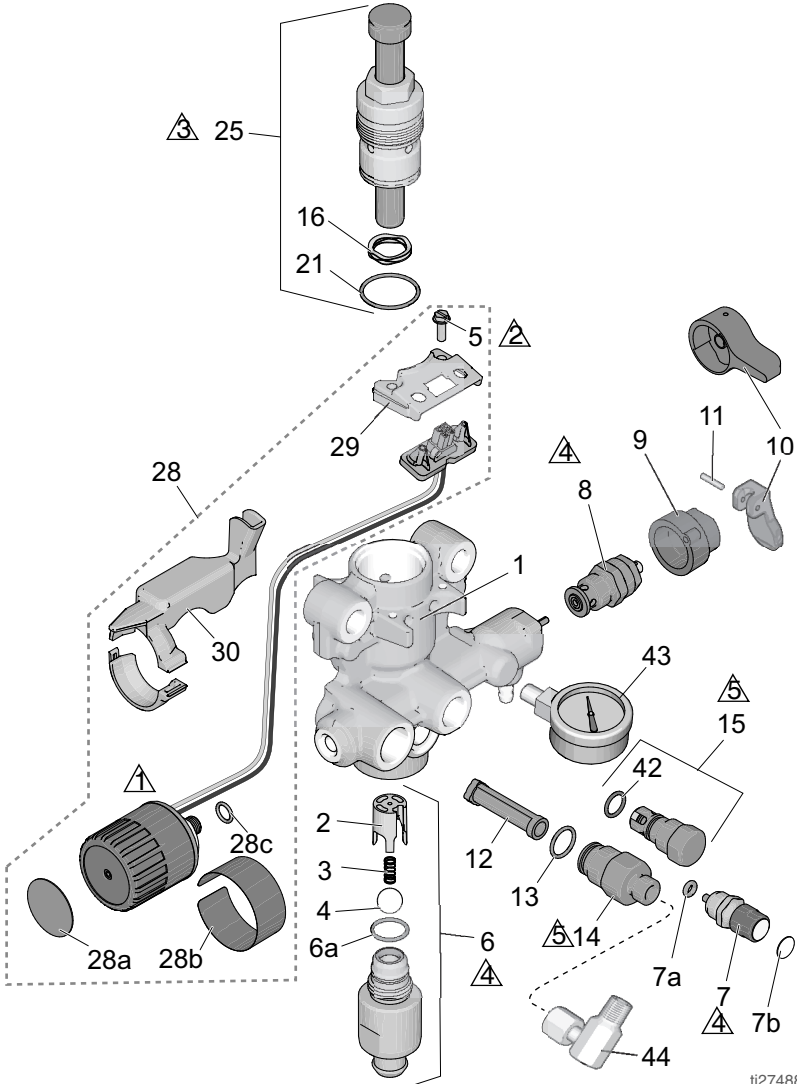
17F924, 17G184, 17H222, 17H223 호퍼 도장기 부품 목록

참조 부품	설명	수량	참조 부품	설명	수량
1*	키트, 모터 1a, 22 포함		27	17J819 플러그	1
	17F757 120V, 모델 17F924	1	30	214698 호스, 연결, 3/16 in. x 25 ft	1
	17F758 230V, 모델 17G184, 17H222, 17H223	1	31	17J261 건, 스프레이, FTX	1
1a	16X980 키트, 팬	1	35	17H417 뚜껑, 호퍼	1
2	17J863 키트, 기어 및 요크	1	36	112133 스트린, 호퍼	1
	5 포함		37	17H419 클립, 드레인 호스	1
3	코드, 전원		38	244035 디플렉터, 바베드	1
	17J173 모델 17F924	1	39	17K336 튜브, 드레인 37, 38 포함	1
	17J175 모델 17G184	1	56▲	라벨, 경고	
	17L301 모델 17H222, 17H223	1		17J912 모델 17F924	1
5	17J864 키트, 요크	1		16G596 모델 17G184, 17H222	1
7	17J909 펌프, 변위	1		17K016 모델 17H223	1
8	17J887 실드, 모터 9, 56 포함	1	57▲	카드, 의료 경고(표시되 지 않음)	
9	118444 나사, 기계, HWHD 10-24 x 0.5 in	7		222385 EN, ES, FR	1
10	17J866 키트, 커버, 전면 9, 10a, 10b, 10c, 12 포함	1		17A134 EN, ZH, KO	1
10a	17F233 커버, 펌프, 잠금	1	58▲	라벨, 경고, 코드	
10b	17F262 커버, 와이어	1		15H085 모델 17F924	1
10c	128551 케이블, PC, 점퍼	1		15H087 모델 17H223	1
12	115478 나사, 기계, 특수, 팬 헤드	4	66	242005 코드 세트, AU 모델 17H223	1
13	15X737 스위치, 브라켓	1	67	242001 코드 세트, EU 모델 17H222, 17H223	1
15	키트, 컨트롤 15a, 16 포함		68	195551 리테이너, 플러그 모델 17H222, 17H223	1
	17J867 120V, 모델 17F924	1	69	287121 코드 세트, 이탈리아/ 덴마크/스웨덴 모델 17H222	1
	17J885 230V, 모델 17G184, 17H222, 17H223	1	70	17J242 코드 세트, UK 모델 17H222	1
15a	119276 퓨즈, 12.5A 슬로우 블로 우, 110V/120V	1	71	라벨, 왼쪽	
	129882 퓨즈, 6.3A, 슬로우 블로 우, 230V	1		17F947 모델 17F924, 17H223	1
16	117501 스크류, 플라스틱	1		17J041 모델 17G184, 17H222	1
17	118899 스위치, 로커	1	72	라벨, 오른쪽	
18	115498 나사, 기계, 슬롯, 육각 와셔 헤드	1		17F946 모델 17F924, 17H223	1
20	17H426 프레임, 호퍼	1		17J039 모델 17G184, 17H222	1
22	128795 스크류, HWH, 나사산 형성	4	*모터 브러시 키트의 경우, 17U193을 주문 하십시오.		
23	120151 리테이너, 카플러그	2	▲ 교체용 위험 및 경고 라벨과 태그 및 카드 를 무료로 제공해 드리고 있습니다.		
24	17H593 커버, 슈라우드	1			
25	17K640 감쇄기, 피트	4			
26	17J244 어셈블리, 호퍼 26a, 35 포함	1			
26a	115099 와셔, 호스	1			

펌프 어셈블리

펌프 어셈블리

참조	토크	참조	Torque
①	140-160 in-lb(16 - 18 N•m)	④	220-250 in-lb(25 - 28 N•m)
②	270-330 in-lb(30 - 37 N•m)	⑤	320-380 in-lb(36 - 43 N•m)
③	30-35 ft-lb(40 - 48 N•m)		



ti27488a

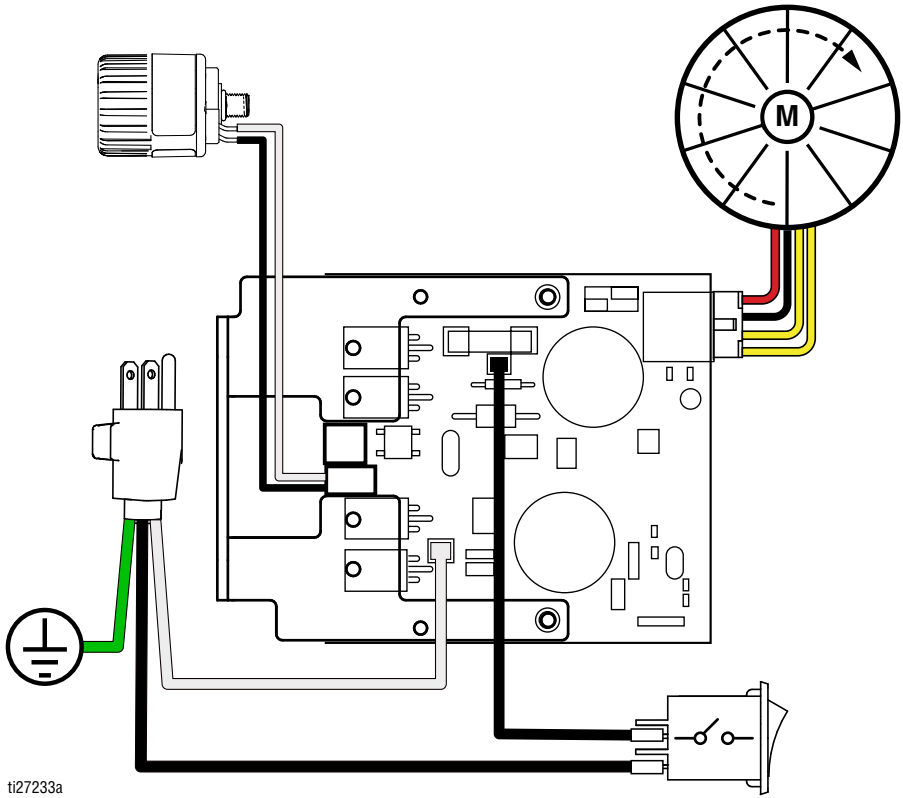
펌프 부품 목록

참조 부품	설명	수량	참조 부품	설명	수량
1	17G447 하우징, 펌프		12	288747 키트, 필터(모든 모델에 설치되지는 않음)	1
	17H605 모델 17F924, 17G184, 17H222, 17H223	1	13	120776 패킹, O링	1
2	17D364 가이드, 볼	1	14	24Y327 키트, 수리 배출구 12, 13 포함	1
3	128336 스프링, 압축	1	15	17J880 키트, 배출구 밸브 수리 42 포함	1
4	105445 볼, 0.5 in	1	16	128323 스프링, 밸브	1
5	117501 스크류, 기계, 슬롯 HWH	2	21	16D531 패킹, O링	1
6	키트, 흡입구 하우징 2, 3, 4, 6a 포함		25	24Y472 키트, 수리, 피스톤 펌프 16, 21 포함	1
	17J876 모델 24Y680, 17G183, 17H218, 17H219, 17H221	1	28	키트, 압력 제어 5, 28a, 28b, 28c, 29, 30 포함	
	17J877 모델 17H211, 17H214	1	17J881	모델 17H211, 17H214	1
	17J924 모델 17F924, 17G184, 17H222, 17H223	1	17J927	모델 24Y680, 17F924, 17G183, 17G184, 17H218, 17H219, 17H221, 17H222, 17H223	1
6a	124582 패킹, O링	1	28a	15A464 LABEL, 제어	1
7	17J878 키트, PushPrime 7a, 7b 포함	1	28b	17P739 라벨, 제어	1
7a	16P303 패킹, O링	1	28c	106555 O-링	1
7b	17K420 라벨, PushPrime	1	29	17F227 브래킷, 전기 커넥터	1
8	키트, 밸브, 드레인, 9, 10, 11 포함		30	키트, 실드, 와이어	
	235014 모델 17H211, 17H214	1	17F229	모델 17H211, 17H214	1
	17J925 모델 24Y680, 17F924, 17G183, 17G184, 17H218, 17H219, 17H221, 17H222, 17H223	1	17J882	모델 24Y680, 17F924, 17G183, 17G184, 17H218, 17H219, 17H221, 17H222, 17H223	1
9	베이스, 밸브		42	122486 패킹, O링	1
	224807 모델 17H211, 17H214	1	43	16X147 게이지, 압력	1
10	핸들, 밸브, 드레인			모델 17F924, 17G184, 17H222, 17H223	
	187625 모델 17H211, 17H214	1	44	155541 피팅, 스위블	1
	15Y185 모델 24Y680, 17F924, 17G183, 17G184, 17H218, 17H219, 17H221, 17H222, 17H223 11 포함	1		모델 17F924, 17G184, 17H222, 17H223	
11	111600 핀, 홈이 있는 모델, 17H211, 17H214	1			

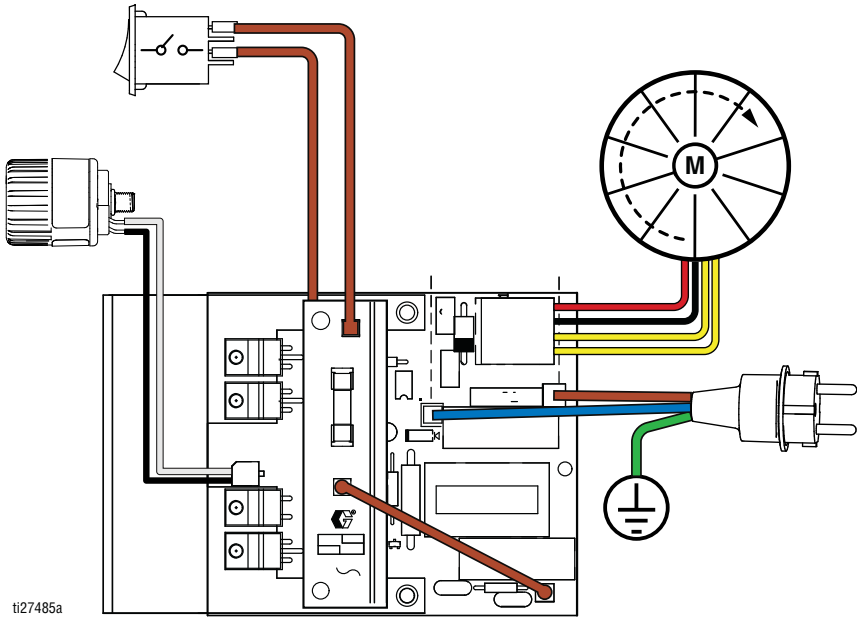
배선도

배선도

110/120V



230V



기술 사양

GX 19, GX 21, FinishPro GX 19		
	미국	미터식
도장기		
최대 유체 작동 압력	3000 psi	207 bar, 20.7 MPa
최대 토출량		
GX 19/FinishPro GX 19	0.38 gpm	1.4 lpm
GX 21	0.47 gpm	1.8 lpm
최대 팁 크기		
GX 19/FinishPro GX 19	0.019 in.	0.048 mm
GX 21	0.021 in.	0.053 mm
유체 배출구 NPSM	1/4 in.	1/4 in.
발전기 최소	3500 W	
전력 요구사항		
GX 19	110~120V, 8A / 220~240V, 5A	
GX 21	110~120V, 12A / 220~240V, 10A	
치수		
높이		
스탠드	18.4 in.	46.7 cm
DI 스탠드	22 in.	55.9 cm
호퍼	19.6 in.	49.8 cm
길이		
스탠드	16.7 in.	47.5 cm
DI 스탠드	18.4 in.	46.7 cm
호퍼	20.2 in.	51.3 cm
너비		
스탠드	13.5 in.	34.3 cm
DI 스탠드	12 in.	30.5 cm
호퍼	13.5 in.	34.3 cm
무게		
스탠드	25 lb.	11.3 kg
DI 스탠드	29 lb.	13.2 kg
호퍼	28 lb.	12.1 kg
보관 온도 범위 ◆❖	-30°~160°F	-35°~71°C
작동 온도 범위 ✓	40°~115°F	4°~46°C

GX 19, GX 21, FinishPro GX 19		
	미국	미터식
소음**		
사운드 압력	83 dBa*	
사운드 파워	93 dBa*	
구성 재료		
모든 모델의 습식 재료	스테인리스강, 황동, 가죽, 초고분자 폴리에틸렌(UHMWPE), 탄화물, 나일론, 알루미늄, PVC, 폴리프로필렌, 불소고무	
참고		
* 시작 압력 및 주기당 변위는 흡입 조건, 토출 수두, 공기 압력 및 유체 유형에 따라 다를 수 있습니다.		
** 장비로부터 1 m(3 ft) 거리에서 측정된 음압. ISO-9614에 따라 측정된 사운드 파워.		
◆ 펌프를 부동액으로 보관할 경우. 물이나 라텍스 페인트가 펌프에서 동결될 경우 펌프 손상이 발생합니다.		
❖ 저온 조건에서 충격이 발생할 경우 플라스틱 부품의 손상이 초래될 수 있습니다.		
✓ 매우 낮은 온도나 매우 높은 온도에서 도료 점도의 변화는 도장기 성능에 영향을 미칠 수 있습니다.		

캘리포니아 제안 65

캘리포니아 거주자

⚠ 경고: 암 및 생식 기능에 유해 - www.P65warnings.ca.gov.

기술 사양

GX FF		
	미국	미터식
도장기		
최대 유체 작동 압력	3000 psi	207 bar, 20.7 MPa
최대 토출량	0.38 gpm	1.4 lpm
최대 팁 크기	0.019 in.	0.048 mm
유체 배출구 NPSM	1/4 in.	1/4 in.
발전기 최소	1500 W	
전력 요구사항	110-120V, 8A / 220-240V, 5A, 1Ø	
치수		
높이	19.6 in.	49.8 cm
길이	20.2 in.	51.3 cm
폭	13.5 in.	34.3 cm
무게	31 lb.	14.1 kg
보관 온도 범위 ◆❖	-30°~160°F	-35°~71°C
작동 온도 범위 ✓	40°~115°F	4°~46°C
소음**		
사운드 압력	83 dBa*	
사운드 파워	93 dBa*	
구성 재료		
모든 모델의 습식 재료	스테인리스강, 황동, 가죽, 초고분자 폴리에틸렌(UHMWPE), 탄화물, 나일론, 알루미늄, PVC, 폴리프로필렌, 불소고무	
참고		
* 시작 압력 및 주기당 변위는 흡입 조건, 토출 수두, 공기 압력 및 유체 유형에 따라 다를 수 있습니다.		
** 장비로부터 1 m(3 ft) 거리에서 측정된 음압. ISO-9614에 따라 측정된 사운드 파워.		
◆ 펌프를 부동액으로 보관할 경우. 물이나 라텍스 페인트가 펌프에서 동결될 경우 펌프 손상이 발생합니다.		
❖ 저온 조건에서 충격이 발생할 경우 플라스틱 부품의 손상이 초래될 수 있습니다.		
✓ 매우 낮은 온도나 매우 높은 온도에서 페인트 점도의 변화는 도장기 성능에 영향을 미칠 수 있습니다.		

Graco 표준 보증

Graco는 본 설명서에 언급된 모든 Graco 제조 장비와 모든 Graco 브랜드 장비에 대해, 사용할 목적으로 구매한 원래 구매자에게 판매한 날짜를 기준으로 재료 및 제조 기술상에 결함이 없음을 보증합니다. Graco가 지정한 확장, 제한 또는 특수 보증의 경우를 제외하고, 판매일로부터 열두 달 동안 Graco는 결함으로 판단되는 모든 부품을 수리 또는 교체할 것을 보증합니다. 본 보증은 장비가 Graco에서 서면으로 제공하는 권장 사항에 따라 장비를 설치, 작동 및 유지보수할 때에만 적용됩니다.

장비 사용에 따른 일반적인 마모나 잘못된 설치, 오용, 마모, 부식, 부적절한 유지보수, 부주의, 사고, 개조 또는 Graco 구성품이 아닌 부품으로 교체해서 일어나는 고장, 파손 또는 마모에는 본 보증 내용이 적용되지 않으며, Graco는 이에 대한 책임을 지지 않습니다. 또한 Graco가 공급하지 않는 구성품, 부속품, 장비 또는 자재의 사용에 따른 비호환성 문제나 Graco가 공급하지 않는 구성품, 액세서리, 장비 또는 자재 등의 부적절한 설계, 제조, 설치, 작동 또는 유지 보수로 인해 야기되는 고장, 파손 또는 마멸에 대해서도 책임지지 않습니다.

본 보증은 결함이 있다고 하는 장비를 공인 Graco 대리점으로 선납 반품하여 언급한 결함이 확인된 경우에만 적용됩니다. 주장한 결함이 확인되면 Graco는 결함 부품을 무료로 수리하거나 교체합니다. 해당 장비는 배송비를 선납한 상태로 원래 구매자에게 반송됩니다. 장비 검사에서 재료나 제조 기술상에 어떠한 결함도 발견되지 않으면 합리적인 비용으로 수리가 이루어지며, 그 비용에는 부품비, 인건비, 배송비가 포함될 수 있습니다.

본 제한적 보증은 상품성에 대한 보증 또는 특정 목적의 적합성에 대한 보증을 포함하나 이에 국한되지 않으며 기타 모든 명시적 혹은 암시적 보증을 대신합니다.

보증 위반에 대한 Graco의 유일한 책임과 구매자의 유일한 구제책은 위에 명시된 대로 따릅니다. 구매자는 다른 구제책(이윤 손실, 매출 손실, 인원 부상, 재산 손상에 대한 우발적 또는 결과적 손해나 다른 모든 우발적 또는 결과적 손실이 포함되나 여기에 제한되지 않음)을 사용할 수 없음에 동의합니다. 보증의 위반에 대한 모든 행동은 판매일로부터 2년 이내에 취해져야 합니다.

Graco는 판매되었으나 Graco가 제조하지 않은 액세서리, 장비, 재료 또는 구성품과 관련하여 어떠한 보증도 하지 않으며 상품성 및 특정 목적의 적합성을 묵시적으로 보증하지 않습니다. 판매되었으나 Graco가 제조하지 않은 품목(예: 전기 모터, 스위치, 호스 등)에는 해당 제조업체의 보증이 적용됩니다. Graco는 구매자에게 본 보증 위반에 대한 청구 시 합리적인 지원을 제공합니다.

Graco의 계약 위반, 보증 위반 또는 부주의에 의한 것인지 여부에 관계없이 Graco는 어떠한 경우에도 본 계약에 따라 Graco가 공급하는 장비 때문에 혹은 판매된 제품의 설치, 성능 또는 사용으로 인해 발생하는 간접적, 부수적, 파생적 또는 특별한 손해에 대해 책임지지 않습니다.

GRACO 캐나다 고객용

양 당사자들은 이 문서뿐 아니라 이 문서에 의하여 혹은 이 문서와 직간접적으로 관련하여 발효되거나 제공되거나 실시되는 모든 다른 문서, 통지와법적 절차는 영어로 진행되는 사실을 주지해야 합니다.

Graco 정보

Graco 제품에 대한 최신 정보는 다음 페이지를 참조하십시오. <http://www.graco.com/kr/ko.html>

특히 정보는 www.graco.com/patents를 방문하십시오.

주문하려면 Graco 대리점에 연락하거나 1-800-690-2894로 전화하여 가장 가까운 대리점을 찾으십시오.

본 설명서에 포함된 모든 문서상 도면상의 내용은 이 설명서 발행 당시의 가능한 가장 최근의 제품 정보를 반영한 것입니다. Graco는 통보 없이 어느 시점이라도 제품을 변경할 수 있는 권리를 보유합니다.

원본 지침 This manual contains English. MM 3A3212

Graco 본사: 미네아폴리스
해외 영업소: 벨기에, 중국, 일본, 한국

GRACO 주식회사 및 자회사 • P.O. BOX 1441 • MINNEAPOLIS MN 55440-1441 • USA

Copyright 2015, Graco Inc. 모든 Graco 제조 사업장은 ISO 9001에 등록되어 있습니다.

www.graco.com
개정 N, 2024 년 5 월