

Çalışma, Parçalar

GX Elektrikli Havasız Püskürtme Makineleri



3A3309N

TR

Sadece profesyonel kullanım içindir.
Patlayıcı ortamlarda veya tehlikeli konumlarda kullanılmak üzere onaylanmamıştır. Mimari boya ve kaplamalarda taşınabilir havasız boya püskürtme uygulaması içindir.

Modeller: GX

3000 psi (207 bar, 20,7 MPa) Maksimum Çalışma Basıncı

Ek model bilgisi için bkz. sayfa 4.



Önemli Güvenlik Talimatları

Bu kılavuzdaki, ilgili kılavuzlardaki ve de güç kablosu da dahil ünite üzerindeki tüm uyarıları ve talimatları okuyun. Makinenin kontrollerini ve doğru kullanımını öğrenin. Bu talimatları saklayın.

İlgili Kılavuzlar

Tabanca – 311861 (FTX) 312830 (SG3)

Pompa – 3A3172



ti27285b



Sadece orijinal Graco yedek parçalarını kullanın.

Graco'ya ait olmayan yedek parçalar garantinin geçersiz olmasına neden olabilir.




PROVEN QUALITY. LEADING TECHNOLOGY.

İçindekiler

Modeller	4
Önemli Kullanıcı Bilgileri	5
Uyarılar	6
Püskürtme Makinenizi Tanıyın	10
Ayaklı Modeller	10
Taşıma Arabası Modelleri	11
DI Ayaklı Modeller	12
Hazneli Tip Modeller	13
Kurulum	14
Başlatma	16
Basınç Tahliyesi Prosedürü	16
Depolama Sıvısını Yıkama	18
Pompayı Doldurma	20
Doldurma Tabancası	20
Nasıl Püskürtme Yapılır	21
Püskürtme Memesinin Takılması	21
Püskürtme	21
Basınç Ayarı Kontrolü	22
Meme ve Basınç Seçimi	22
Püskürtme Teknikleri	23
Tabancayı Tetikleme	23
Tabancayı Hizalama	23
Püskürtme Kalıbı Kalitesi	23
Meme Tıkanıklığının Temizlenmesi	24
Temizleme	25
Kovadan Temizleme	25
Elektrikli Yıkama	27
Hazne Boşaltma	29
InstaClean™ Akışkan Filtresi Temizleme	31
Tabancanın Temizlenmesi	31
Saklama	32
Referans	33
Püskürtme Memesi Seçimi	33
Temizleme Sıvısı Uyumluluğu	33
Statik Topraklama Talimatları	34
Hızlı Başvuru	35
Bakım	36
Havasız Hortumlar	36
Püskürtme Memeleri	36
Pompa Onarımı	36
Sorun Giderme	39
Notlar	43

17H211, 17H214 Ayaklı Püskürtme Makineleri	44
17H211, 17H214 Ayaklı Püskürtme Makineleri Parça Listesi	45
18H284, 18H285 Taşıma Arabası Püskürtme Makinesi Parçaları	46
18H284, 18H285 Taşıma Arabası Püskürtme Makinesi Parça Listesi	47
24Y680, 17G183, 17H218, 17H219, 17H221, 18H203 DI Ayaklı Püskürtme Makineleri	48
24Y680, 17G183, 17H218, 17H219, 17H221 DI Ayaklı Püskürtme Makineleri Parça Listesi	49
17F924, 17G184, 17H222, 17H223 Hazneli Tip Püskürtme Makineleri	50
17F924, 17G184, 17H222, 17H223 Hazneli Tip Püskürtme Makineleri Parça Listesi	51
Pompa Tertibatı	52
Pompa Parça Listesi	53
Kablo Tesisatı Şemaları	54
110/120V	54
230V	55
Teknik Özellikler	56
Standart Graco Garantisi	59
Graco Bilgileri	60

Modeller

	VAC	Model	Ayaklı	Araba	DI Ayaklı	Hazne	
 110474 CAN/CSA C22.2 No. 68 uyarınca sertifikalıdır Uygunluk: UL 1450	120 ABD	GX 19	17H211				
		FinishPro GX 19				17F924	
SA & Brezilya	230 Schuko®	GX 21			17H221		
CA & Brezilya ve Meksika	110	GX 21			24Y680		
	230 Avrupa Multi	GX 21			17H218		
		GX FF				17H222	
	230 Schuko	GX 21			17G183		
		GX FF				17G184	
230 Güney Afrika	GX 21			18H203			
	230	GX19		18H285			
	230	GX19		18H284			
	230 Schuko Asya/Avustralya ve Yeni Zelanda	GX 21			17H219		
		GX 19	17H214				
		GX 19				17H223	

Önemli Kullanıcı Bilgileri

Satın Aldığınız için Teşekkür Ediyoruz!

Püskürtme makinenizi kullanmadan önce, doğru kullanım ve güvenlik uyarılarıyla ilgili tüm talimatlar için bu Kullanıcı El Kitabını okuyun.

Bu püskürtme makinesi, su ve yağ bazlı mimari boyalar (mineral ispiro türü) ve kaplamalarla üstün püskürtme performansı sağlayacak şekilde tasarlanmıştır. Bu kullanıcı bilgileri, püskürtme makinenizle kullanılacak malzeme türlerini anlamanıza yardımcı olmak amacıyla hazırlanmıştır.

Lütfen püskürtme makinenizle kullanılıp kullanılmadığını belirlemek için malzeme kutusunun etiketi üzerindeki bilgileri okuyun. Tedarikçinizden Güvenlik Bilgi Formunu (SDS) isteyin. Kap etiketi ve SDS malzeme içeriklerini ve bununla ilgili özel önlemleri açıklamaktadır.

Boyalar, kaplamalar ve temizleme malzemeleri genellikle aşağıdaki **3 temel kategoriden birine girer:**



SU BAZLI: Kap etiketinde malzemenin sabun ve su ile temizlenebileceği belirtilmelidir. Püskürtme makineniz bu tip malzemelerle uyumludur. Püskürtme makineniz klorlu ağartma gibi sert temizleyicilerle uyumlu **DEĞİLDİR**.



YAĞ BAZLI: Kap etiketi, malzemenin YANICI olduğunu ve mineral ispiro ya da boya tineriyle temizlenebileceğini belirtmelidir. SDS'de malzemenin parlama noktasının 100° F sıcaklığının üzerinde olduğu belirtilmesi gerekir. Püskürtme makineniz bu tip malzeme ile uyumludur. Yağ bazlı malzemeyi dış mekanlarda ya da temiz hava akışına sahip iyi havalandırılmalı iç mekanlarda kullanın. Bu kılavuzdaki güvenlik uyarılarına bakın.



YANICI: Bu tip malzeme ksilen, tolüen, nafta, MEK, lake tineri, aseton, denatür alkol ve terebentin gibi yanıcı solvent maddeler içerir. Kap etiketinde bu malzemenin **YANICI** olduğu belirtilmelidir. Bu tür malzemeler uyumlu **DEĞİLDİR** ve **KULLANILAMAZ**.

Uyarılar

Aşağıdaki uyarılar bu ekipmanın montajı, kullanımı, topraklanması, bakımı ve onarımı içindir. Ünlem işareti sembolü genel bir uyarı anlamına gelirken, tehlike işareti prosedüre özgü riskleri belirtir. Bu semboller bu kılavuzun metin bölümlerinde veya uyarı etiketlerinde görüldüğünde, bu Uyarılara başvurun. Bu bölümde ele alınmayan, ürüne özgü tehlike sembolleri ve uyarılar, bu kılavuzun diğer bölümlerinde yer alabilir.

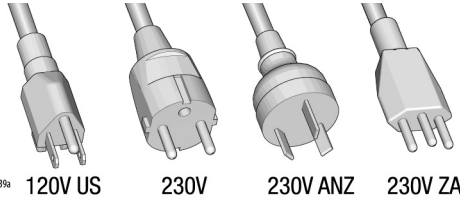
⚠ UYARI



TOPRAKLAMA

Bu ürün topraklanmalıdır. Topraklama, elektriğin kısa devre yapması durumunda, elektrik akımı için bir kaçış teli sağlayarak elektrik çarpması riskini azaltır. Bu ürün, uygun bir topraklı fiş ile beraber topraklama kablosu içeren bir kabloya sahiptir. Bu fiş, tüm yerel düzenleme ve kurallara uygun olarak monte edilmiş ve topraklı bir prize takılmalıdır.

- Topraklı fişin doğru takılmaması elektrik çarpması riskine yol açabilir.
- Kablo veya fişin onarılması ya da değiştirilmesi gerektiğinde, topraklama telini düz kablo uçlarının herhangi birine bağlamayın.
- Topraklama telinin dış yüzeyinde yalıtım sağlamak için yeşil renk kullanılmıştır (üzerinde sarı şeritler olabilir veya olmayabilir).
- Topraklama talimatları tam olarak anlaşılınmadıkça veya ürünün doğru bir şekilde topraklandığından emin olamıyorsanız vasıflı bir elektrikçiye veya servis elemanına danışın.
- Ürünle verilen fişi değiştirmeyin. Prize uymazsa yetkili bir elektrik teknisyenine uygun bir priz taktırın.
- Bu ürün nominal olarak 120 V veya 230 V devre üzerinde kullanım içindir ve aşağıda gösterilene benzeyen bir topraklı fişleri vardır.



- Ürünü yalnızca, fiş ile aynı yapılandırmaya sahip bir prize takın.
- Bu ürünle birlikte adaptör kullanmayın.

Uzatma Kabloları:

- Sadece, topraklı fişi olan ve ürün üzerindeki fişi kabul edecek bir topraklı prizi bulunan 3 telli uzatma kablosu kullanın.
- Uzatma kablonuzun hasarlı olmadığından emin olun. Uzatma kablosu gerekiyorsa, ürünün çektiği akımı taşıyabilecek şekilde minimum 12 AWG (2,5 mm²) kullanın.
- Bundan daha küçük boyutlu bir kablo, hat geriliminde düşme, güç kaybı ve aşırı ısınmaya neden olur.

İletken Boyutu		Uzunluk
AWG (Amerikan Tel Ölçüsü)	Metrik	Maksimum
16	1,5 mm ²	25 ft. (8 m)
12	2,5 mm ²	50 ft. (15 m)

⚠ UYARI

YANGIN VE PATLAMA TEHLİKESİ



Çalışma alanındaki solvent ve boya dumanları gibi yanıcı dumanlar alev alabilir veya patlayabilir. Yangın ve patlamaların önüne geçmek için:

- Yanıcı malzemeleri sigaralar, motorlar ve elektrikli ekipman gibi açık ateş veya ateş kaynakları yakınına püskürtmeyin.
- Ekipmandan geçen boya ya da solventler statik elektrik oluşmasına yol açabilir. Statik elektrik, boya veya solvent buharlarının varlığında yangın veya patlama riski yaratır. Statik boşalma ve kıvılcımlara karşı koruma için pompa, hortum tertibatı, püskürtme tabancası ve püskürtme alanı ile civarındaki tüm nesnelere dahil, püskürtme sisteminin tüm parçaları uygun şekilde topraklanmalıdır. Graco'nun iletken veya topraklı yüksek basınçlı havasız boya püskürtme makinesi hortumlarını kullanın.
- Statik elektrik boşalmasını önlemek için tüm haznelerin ve toplama sistemlerinin topraklandığından emin olun. Antistatik ya da iletken olmadıkları sürece kova kaplamaları kullanmayın.
- Topraklı bir prize takın ve topraklı uzatma kabloları kullanın. Fişin 3 ucunu 2 uca dönüştüren adaptörler kullanmayın.
- Halojenli hidrokarbon içeren boya veya solventler kullanmayın.
- Yanıcı sıvıları kapalı bir alanda püskürtmeyin.
- Püskürtme alanını iyi havalandırın. Püskürtme alanında iyi bir temiz hava akışı sağlayın.
- Püskürtme makinesi kıvılcım oluşturur. Püskürtme, yıkama, temizleme veya bakım yaparken, pompa tertibatını iyi havalandırılmış bir alanda püskürtme alanından en az 6,1 m (20 fit) uzaklıktan tutun. Pompa tertibatına püskürtme yapmayın.
- Püskürtme alanında sigara içmeyin veya kıvılcım veya alev bulunan yerlerde püskürtme yapmayın.
- Püskürtme alanında lamba anahtarlarını, motorları ya da benzer kıvılcım üretebilecek ürünleri çalıştırmayın.
- Alanı temiz ve boya ya da solvent kaplarından, bez parçalarından ve diğer yanıcı malzemelerden uzak tutun.
- Püskürtülen boyaların ve solventlerin içeriğini öğrenin. Malzeme Güvenlik Veri Tablosunu (MSDS) ve boya ve solventlerin kutu etiketlerini okuyun. Boya ve solvent üreticisinin güvenlik talimatlarını uygulayın.
- Yangın söndürme ekipmanı hazır ve çalışır durumda olmalıdır.

⚠ UYARI



DERİYE ENJEKSİYON TEHLİKESİ

Yüksek basınçlı püskürtme insan vücuduna toksin enjekte edebilir ve ciddi yaralanmalara neden olabilir. Böyle bir püskürtme meydana gelmesi durumunda, **hemen bir hekime başvurun.**



• Tabancayı insanlara veya hayvanlara doğrultmayın ya da püskürtmeyin.



• Ellerinizi ve diğer uzuvlarınızı çıkış ağzından uzak tutun. Örneğin, olabilecek sızıntıları herhangi bir uzvunuzla durdurmayı denemeyin.



• Her zaman nozül meme keleşini kullanın. Nozül meme keleşini yerine takılı olmadan püskürtme yapmayın.



• Graco nozül memelerini kullanın.

• Nozül memelerini temizlerken ve deęiřtirirken dikkatli olun. Püskürtme sırasında nozül memesinin tıkanması durumunda, nozülü temizlemek amacıyla çıkartmadan önce basıncı tahliye etmek ve üniteyi kapatmak için **Basıncı Tahliyesi Prosedürü**'nü uygulayın.

• Güç kapatıldıktan sonra, makine basıncı korur. Üniteyi enerji verilmiş durumda ya da basınçlı bir şekilde başında kimse olmadan bırakmayın. Makinenin başında kimse yokken veya makine kullanılmıyorken ve bakım, temizlik veya parça deęiřtirme işlemlerinden önce **Basıncı Tahliyesi Prosedürü**'nü uygulayın.

• Hortumları ve parçaları hasar belirtileri açısından kontrol edin. Hasarlı hortumları veya parçaları deęiřtirin.

• Bu sistem 3000 psi basınç üretebilir. En az 3000 psi basınca dayanıklı Graco yedek parçaları ve aksesuarları kullanın.

• Püskürtme yapmadığınız zamanlarda tetik kilidini her zaman kapalı tutun. Tetik kilidinin düzgün çalıştığından emin olun.

• Üniteyi çalıştırmadan önce tüm bağlantıların güvenli olduğundan emin olun.

• Üniteyi hızlı bir şekilde nasıl durdurup basıncı tahliye edeceğinizi öğrenin. Kumandaları eksiksiz olarak öğrenin.



CIHAZIN HATALI KULLANIMININ YARATACAĐI TEHLİKELER

Yanlış kullanım ölüme ya da ciddi yaralanmalara yol açabilir.

• Boya yaparken daima uygun eldivenler, göz koruyucuları ve solunum cihazı ya da maske takın.

• Çocukların yanında çalıştırmayın veya püskürtmeyin. Çocukları makineden her zaman uzak tutun.

• Aşırı uzanmayın ya da dengesiz bir destek üzerinde durmayın. Her zaman yere sağlam basın ve dengenizi koruyun.

• Dikkatli olun ve ne yaptığınıza bakın.

• Yorgun olduğunuzda veya ilaç ya da alkol etkisi altındayken üniteyi kullanmayın.

• Hortumu dolaştırmayın veya aşırı bükmeyin.

• Hortumu, Graco'nun belirttiđi deęerleri aşan sıcaklık veya basınç deęerlerine maruz bırakmayın.

• Hortumları ekipmanı çekmek için bir güç ögesi olarak kullanmayın.

• 25 fiten (yaklaşık 7,5 m) daha kısa bir hortumla püskürtmeyin.

• Ekipman üzerinde herhangi bir deęişiklik veya modifikasyon yapmayın. Deęişiklikler veya modifikasyonlar, kurum onaylarını geçersiz kılabilir ve güvenlikle ilgili tehlikelere neden olabilir.

• Tüm makinenin, makineyi kullandığınız ortam için derecelendirildiğinden ve onaylandığından emin olun.



CIHAZIN HATALI KULLANIMININ YARATACAĐI TEHLİKELER

Yanlış kullanım ölüme ya da ciddi yaralanmalara yol açabilir.

• Boya yaparken daima uygun eldivenler, göz koruyucuları ve solunum cihazı ya da maske takın.

• Çocukların yanında çalıştırmayın veya püskürtmeyin. Çocukları makineden her zaman uzak tutun.

• Aşırı uzanmayın ya da dengesiz bir destek üzerinde durmayın. Her zaman yere sağlam basın ve dengenizi koruyun.

• Dikkatli olun ve ne yaptığınıza bakın.

• Yorgun olduğunuzda veya ilaç ya da alkol etkisi altındayken üniteyi kullanmayın.

• Hortumu dolaştırmayın veya aşırı bükmeyin.

• Hortumu, Graco'nun belirttiđi deęerleri aşan sıcaklık veya basınç deęerlerine maruz bırakmayın.

• Hortumları ekipmanı çekmek için bir güç ögesi olarak kullanmayın.

• 25 fiten (yaklaşık 7,5 m) daha kısa bir hortumla püskürtmeyin.

• Ekipman üzerinde herhangi bir deęişiklik veya modifikasyon yapmayın. Deęişiklikler veya modifikasyonlar, kurum onaylarını geçersiz kılabilir ve güvenlikle ilgili tehlikelere neden olabilir.

• Tüm makinenin, makineyi kullandığınız ortam için derecelendirildiğinden ve onaylandığından emin olun.


UYARI
**ELEKTRİK ÇARPMASI TEHLİKESİ**

Bu makine topraklanmalıdır. Sistemin uygun olmayan şekilde topraklanması, kurulması veya kullanılması elektrik çarpmalarına neden olabilir.

- Makineye bakım yapmadan önce cihazı kapatın ve güç kablosunu çekin.
- Sadece topraklanmış elektrik prizi kullanın.
- Sadece 3 telli uzatma kablosu kullanın.
- Güç ve uzatma kablolarındaki topraklama uçlarının sağlam olduğuna emin olun.
- Yağmurdan koruyun. Kapalı mekanda saklayın.
- Hasar görmüş bir güç kablosunu değiştirmek için sadece yetkili bir servis merkezini kullanın.

**BASINÇLI ALÜMİNYUM PARÇA TEHLİKESİ**

Basınçlı makinede alüminyum ile uyumsuz sıvıların kullanımı, ciddi kimyasal reaksiyonlara ve makinenin delinmesine neden olabilir. Bu uyarının göz ardı edilmesi ölümler, ciddi yaralanmalarla ya da maddi hasarlarla sonuçlanabilir.

- 1,1,1-trikloroetan, metilen klorür, diğer halojenli hidrokarbon solventleri ya da bu tür solventleri içeren sıvılar kullanmayın.
- Klorinle ağartma kullanmayın.
- Diğer birçok sıvı alüminyum ile tepkimeye girebilecek kimyasallar içerebilir. Uyumluluk için malzeme sağlayıcınıza danışın.

**HAREKETLİ PARÇA TEHLİKESİ**

Hareketli parçalar parmaklarınıza ve vücudunuza diğer kısımlarına zarar verebilir.

- Hareketli parçalardan uzak durun.
- Makineyi, koruyucu kebekleri ya da kapakları sökülmüş halde çalıştırmayın.
- Basınçlı ekipman, herhangi bir uyarı vermeden çalışmaya başlayabilir. Ekipmanın kontrol, taşıma veya bakımı öncesinde **Basınç Tahliyesi Prosedürü**'nü uygulayın ve tüm güç kaynakları bağlantılarını ayırın.

**ZEHİRLİ SIVI YA DA DUMAN TEHLİKESİ**

Zehirli sıvılar ya da buharlar, göze ya da cilde sıçramaları, yutulmaları ya da solunmaları durumunda ciddi yaralanmalara ya da ölüme yol açabilir.

- Kullandığınız akışkanın kendine özgü tehlikelerini öğrenmek için MSDS'leri okuyun.
- Tehlikeli sıvıları onaylı kaplarda saklayın ve ilgili yönergelerle bertaraf edin.

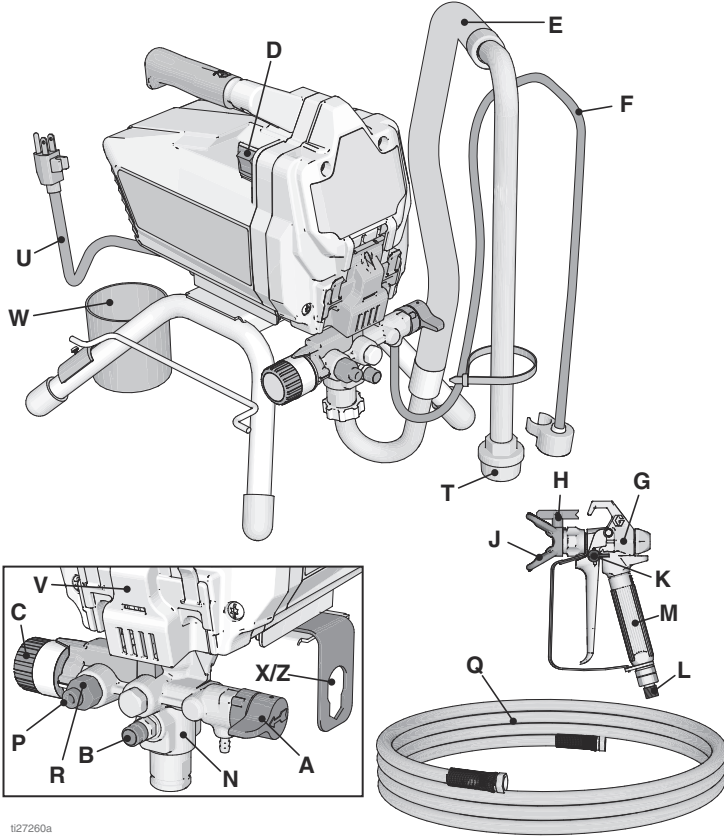
**KİŞİSEL KORUYUCU EKİPMANLAR**

Çalışma alanındayken gözlerin hasar görmesi, işitme kaybı, zehirli dumanların solunması ve yanıklar dahil olmak üzere ciddi yaralanmaların önlenmesine yardımcı olması için uygun koruyucu ekipman takın. Bu koruyucu ekipman aşağıdakileri kapsar (fakat bunlarla sınırlı değildir):

- Koruyucu gözlük ve işitme koruması.
- Sıvı ve solvent üreticileri tarafından tavsiye edilen maskeler, koruyucu kıyafetler ve eldivenler.

Püskürtme Makinenizi Tanıyın

Püskürtme Makinenizi Tanıyın Ayaklı Modeller



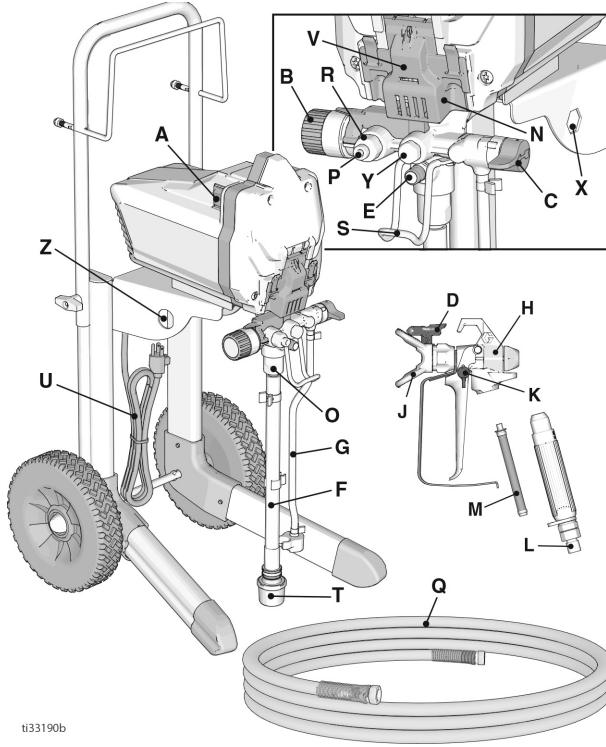
127260a

A	Doldurma / Püskürtme Valfi
B	PushPrime™ Düğmesi
C	Basınç Kontrol Düğmesi
D	AÇMA/KAPAMA Anahtarı
E	Emiş Borusu
F	Tahliye Borusu (difüzlü)
G	Havasız Püskürtme Tabancası
H	Tersine Çevrilebilir Püskürtme Meme
J	Meme Kelebeği
K	Tabanca Tetik Kilidi
L	Tabanca Sıvı Giriş Bağlantısı
M	Tabanca Akışkan Filtresi (kabza içinde)
N	ProXChange™ Pompası (Kolay Erişim Kapağının arkasında)

P	Pompa Sıvı Çıkış Rakoru (havasız hortum bağlantısı)
Q	Havasız Hortum
R	InstaClean™ Sıvı Filtresi (sıvı çıkışının içinde)
T	Giriş Süzgeci
U	Güç Kablosu
V	Kolay Erişim Kapağı
W	Emiş / Tahliye Borusu Kapı
X/Z	Pompa & Giriş Valfi Sökme Aleti
	Model/Seri No. Etiket (Görünmemektedir, ünitenin altındadır.)
Daha fazla bilgi için bkz. Hızlı Başvuru , sayfa 35.	

Püskürtme Makinenizi Tanıyın

Taşıma Arabası Modelleri



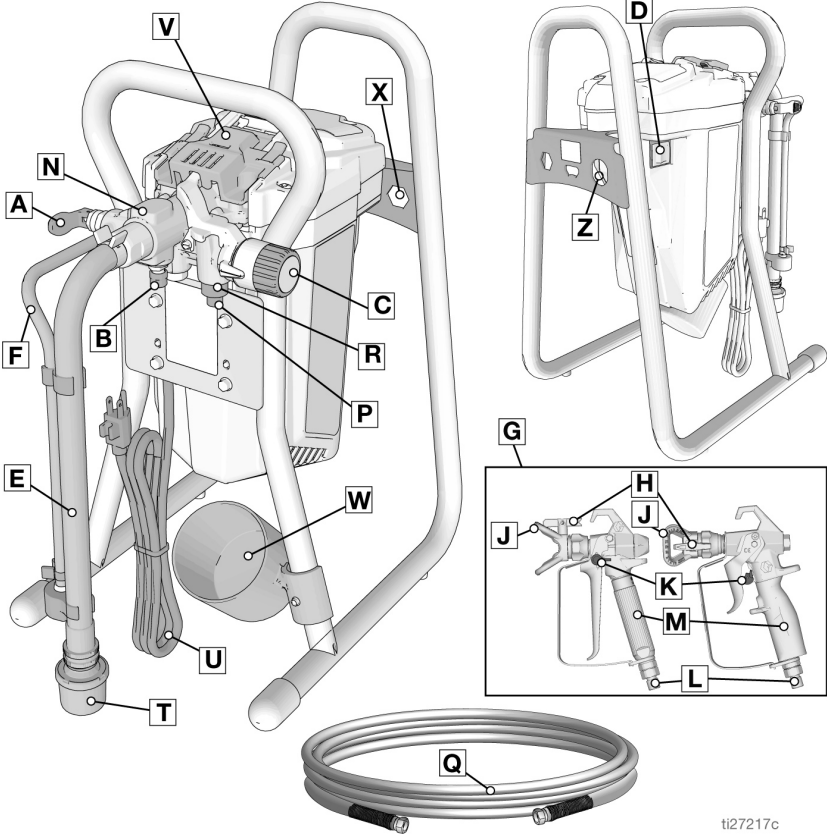
ti33190b

A	Güç - AÇMA/KAPAMA Anahtarı
B	Basınç Kontrolü Düğmesi
C	Doldurma/Püskürtme Valfi
D	Püskürtme Memesi
E	PushPrime Düğmesi
F	Emiş Borusu
G	Tahliye Borusu (difüzörlü)
H	Havasız Püskürtme Tabancası
J	Püskürtme Meme Kelebeği
K	Tabanca Tetik Kilidi
L	Tabanca Bağlantı Elemanı
M	Tabanca Filtresi (kabza içinde)
N	ProXChange™ Pompası (Kolay Erişim Kapağının arkasında)
O	Giriş Valfi

P	Havasız Hortum Bağlantısı
Q	Havasız Hortum
R	InstaClean Filtresi (akışkan çıkışının içinde)
S	Kova Askısı
T	Giriş Süzgeci
U	Güç Kablosu
V	Kolay Erişim Kapağı
X	Pompa Sökme Aleti
Y	Çıkış Valfi
Z	Giriş Valfi Sökme Aleti
	Model/Seri No. Etiket (Görünmemektedir, ünitenin altındadır.)
Daha fazla bilgi için bkz. Hızlı Başvuru , sayfa 35.	

Püskürtme Makinenizi Tanıyın

DI Ayaklı Modeller



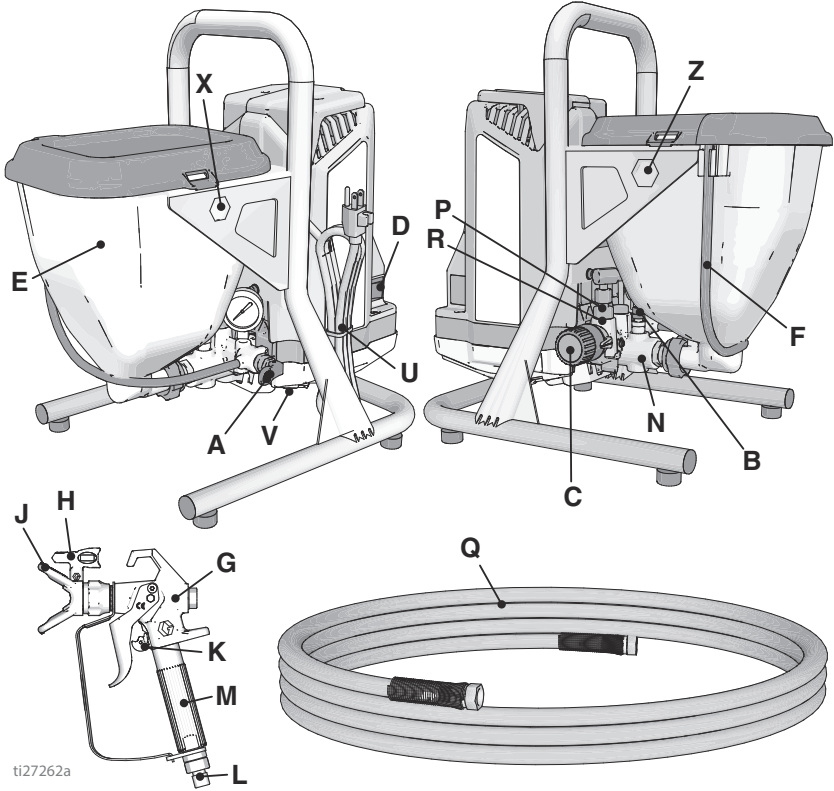
ti27217c

A	Doldurma / Püskürtme Valfi
B	PushPrime Düğmesi
C	Basınç Kontrol Düğmesi
D	AÇMA/KAPAMA Anahtarı
E	Emiş Borusu
F	Tahliye Borusu (difüzlü)
G	Havasız Püskürtme Tabancası
H	Tersine Çevrilebilir Püskürtme Memesi
J	Meme Kelebeği
K	Tabanca Tetik Kilidi
L	Tabanca Sıvı Giriş Bağlantısı
M	Tabanca Akışkan Filtresi (kabza içinde)
N	ProXChange™ Pompası (Kolay Erişim Kapağının arkasında)

P	Pompa Sıvı Çıkış Rakoru (havasız hortum bağlantısı)
Q	Havasız Hortum
R	InstaClean™ Sıvı Filtresi (sıvı çıkışının içinde)
T	Giriş Süzgeci
U	Güç Kablosu
V	Kapaklı Kolay Erişim Kapağı
X	Pompa Sökme Aleti
Z	Giriş Valfi Sökme Aleti
	Model/Seri No. Etiket (Görünmemektedir, ünitenin altındadır.)
Daha fazla bilgi için bkz. Hızlı Başvuru , sayfa 35.	

Püskürtme Makinenizi Tanıyın

Hazneli Tip Modeller



ti27262a

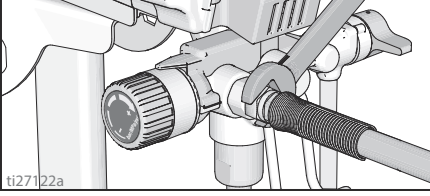
A	Doldurma / Püskürtme Valfi
B	PushPrime Düğmesi
C	Basınç Kontrol Düğmesi
D	AÇMA/KAPAMA Anahtarı
E	Hazne
F	Tahliye Borusu (difüzörlü)
G	Havasız Püskürtme Tabancası FTX
H	Ters Çevrilebilir Püskürtme Memesi, Son Kat
J	Meme Kelebeği
K	Tabanca Tetik Kilidi
L	Tabanca Sıvı Giriş Bağlantısı
M	Tabanca Akışkan Filtresi (kabza içinde)
N	ProXChange™ Pompası (Kolay Erişim Kapağının arkasında)

P	Pompa Sıvı Çıkış Rakoru (havasız hortum bağlantısı)
Q	Havasız Hortum
R	InstaClean™ Sıvı Filtresi (sıvı çıkışının içinde)
T	Giriş Süzgeci, görünmeyen hazne içindedir
U	Güç Kablosu
V	Kolay Erişim Kapağı
X	Pompa Sökme Aleti
Z	Giriş Valfi Sökme Aleti
	Model/Seri No. Etiketi (Görünmemektedir, ünitenin altındadır.)
Daha fazla bilgi için bkz. Hızlı Başvuru , sayfa 35.	

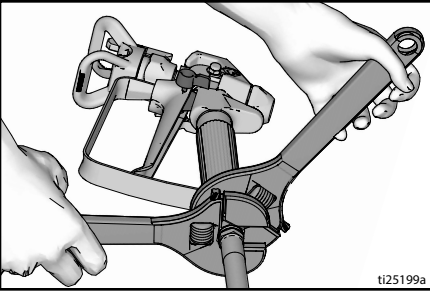
Kurulum

Püskürtme makinenizi kutusundan ilk kez çıkartıyorsanız veya püskürtme makineniz uzun bir süredir depoda duruyorsa kurulum prosedürünü takip edin.

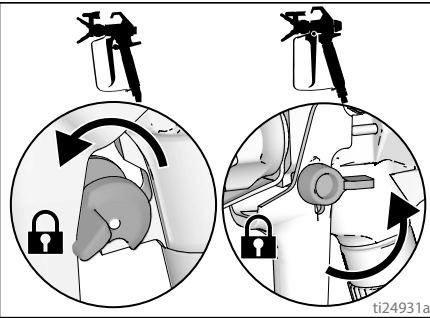
1. Graco havasız hortumu akışkan çıkışına bağlayın. Güvenli şekilde sıkmak için bir anahtar kullanın.



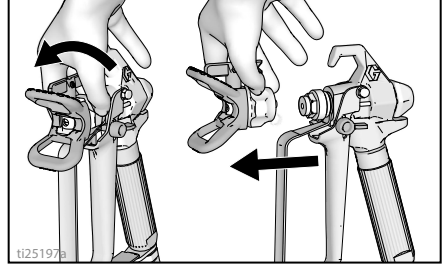
2. Hortumun diğer ucunu tabancaya bağlayın.



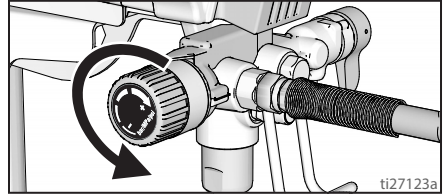
3. Güvenli şekilde sıkmak için bir anahtarlar kullanın. Hortum önceden bağlıysa bağlantıların sıkı olduğundan emin olun.
4. Tetik kilidini devreye alın.



5. Meme kelebeğini sökün. Contayı kaybetmeyin.



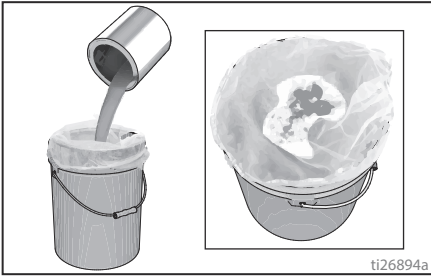
6. Basınç Kontrolü Düğmesini tam sola, en düşük basınca (saatin aksi yönünde) döndürün.



7. Püskürtme makinesini ambalajından ilk defa çıkarıyorsanız ambalaj malzemelerini giriş süzgecinden sökün. Püskürtme makinesi uzun bir süredir depoda duruyorsa giriş süzgecinde tıkanıklık veya kir olmadığını kontrol edin.

Boyayı Süzme

Önceden açılmış olan boya kutuları içinde bir miktar kurumuş boya veya başka artıklar bulunabilir. Doldurma ve püskürtme memesinde tıkanma sorunlarını önlemek için kullanım öncesinde boyanın süzülmesi önerilir. Boya satılan noktalarda boya süzgeçleri satılmaktadır. Temiz bir kap üzerine boya süzgecini geçirin ve püskürtme öncesinde kurumuş boya ve diğer artıkları yakalamak için boyayı süzgeçten dökün.



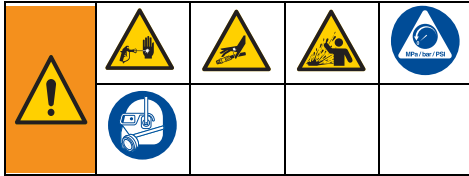
Başlatma



Basınç Tahliyesi Prosedürü

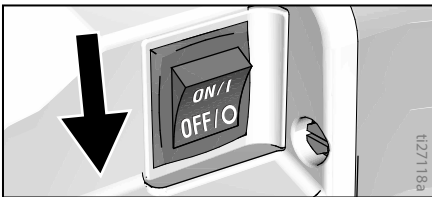


Bu sembolü her gördüğünüzde Basınç Tahliyesi Prosedürünü uygulayın.

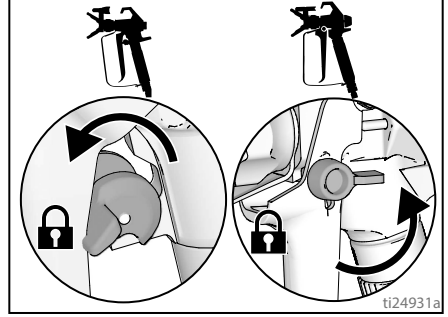


Basınç manuel olarak tahliye edilmediği sürece bu makine basınç altındadır. Cilde püskürtme veya sıvı sıçraması gibi basınçlı sıvı nedeniyle ciddi yaralanmaları önlemeye yardımcı olmak için, püskürtme makinesinin durdurulduğu her zaman ve püskürtme makinesi temizlenmeden veya kontrol edilmeden önce ve de ekipmana bakım yapılmadan önce **Basınç Tahliyesi Prosedürünü** uygulayın.

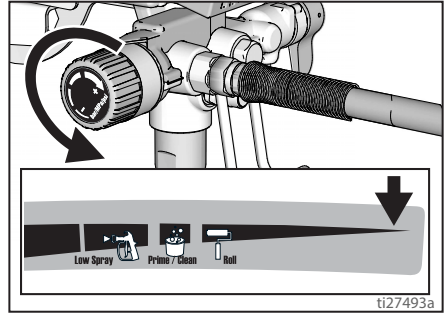
1. AÇMA/KAPAMA anahtarını **OFF** (KAPALI) konumuna getirin.



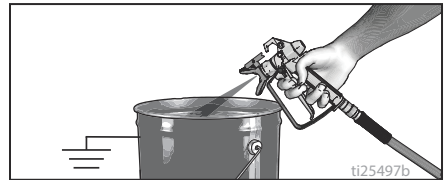
2. Tetik kilidini kapatın. Tabancanın kazara tetiklenmesine engel olmak için püskürtme makinesi durdurulduktan sonra daima tetik kilidini kapatın.



3. Basınç kontrol düğmesini en düşük ayara getirin.



4. Boşaltma borusunu bir kaba koyun ve basıncı boşaltmak için Doldurma/Püskürtme valfını DOLDURMA konumuna getirin.
5. Tabancayı sıkıca kovaya doğru tutun, tabancayı kovanın içine doğrultun. Tabancanın tetik kilidini açın ve basıncı tahliye etmek için, tabancayı tetikleyin.



6. Tetik kilidini kapatın.

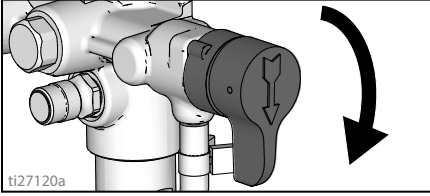
7. Püskürtme memesi veya hortumun tıkanıdığından şüpheleniyorsanız veya basınç tam tahliye edilmediyse:
- Basıncı kademeli olarak tahliye etmek için püskürtme memesindeki kelebek tespit somununun veya hortum uç kaplini **ÇOK YAVAŞÇA** gevşetin.
 - Somunu veya kaplini tamamen gevşetin.
 - Püskürtme memesi veya havasız hortumdaki tıkanıklığı temizleyin.

Doldurma/Püskürtme Valfi

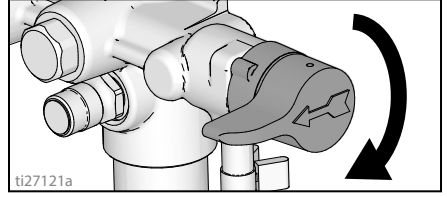
Graco püskürtme makineleri grubunda iki tür Doldurma/Püskürtme valfi kullanılmaktadır.

İlk tür Doldurma/Püskürtme valfinde DOLDURMA ile PÜSKÜRTME konumları arasında döndürülebilen bir döner buton bulunur.

DOLDURMA GX 19

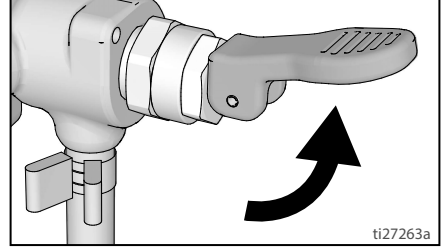


PÜSKÜRTME GX 19

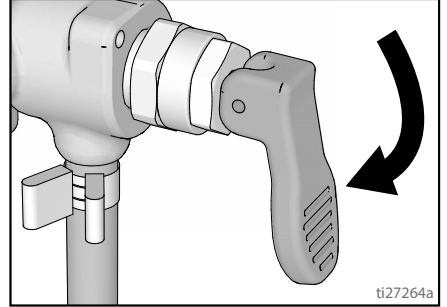


Diğer tür Doldurma/Püskürtme valfinde DOLDURMA ile PÜSKÜRTME konumları arasında kaydırılabilen bir kol bulunur.

DOLDURMA FinishPro GX 19, GX 21



PÜSKÜRTME FinishPro GX 19, GX 21

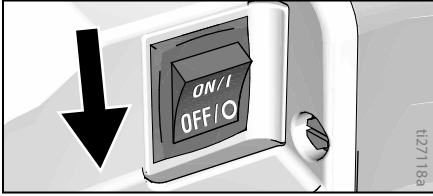


Başlatma

Depolama Sıvısını Yıkama

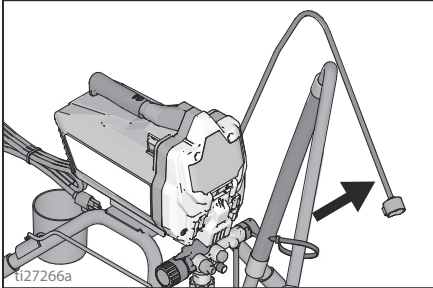
Bu püskürtme makinesi fabrikadan içinde ufak bir miktar test malzemesi ile birlikte gelir. **İlk kullanımdan önce bu malzemeyi püskürtme makinesinden temizlemeniz önemlidir.** Ek bilgiler için **Temizleme Sıvısı Uyumluluğu**, sayfa 33 ve **Statik Topraklama Talimatları**, sayfa 34.

1. **Basınç Tahliyesi Prosedürü**, sayfa 16'daki talimatları uygulayın.
2. AÇMA/KAPAMA anahtarının **OFF** (KAPALI) konumunda olduğundan emin olun.

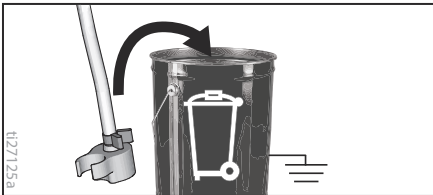


Ayaklı Modeller

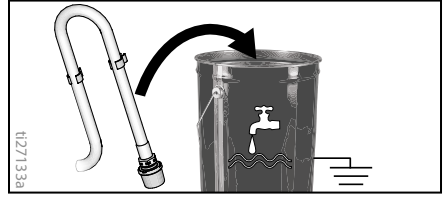
- a. Tahliye borusunu (daha küçük) emiş borusundan (daha büyük) ayırın.



- b. Atık kovasına boşaltma borusunu yerleştirin.

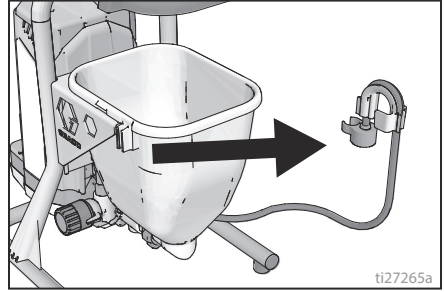


- c. Emme borusunu kısmen suyla veya temizleme sıvısıyla dolu olan bir kovanın içine daldırın.

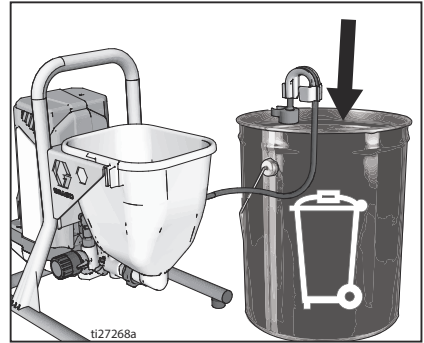


Hazneli Tip Modeller

- a. Boşaltma borusunu hazne bağlantısından kaldırın.

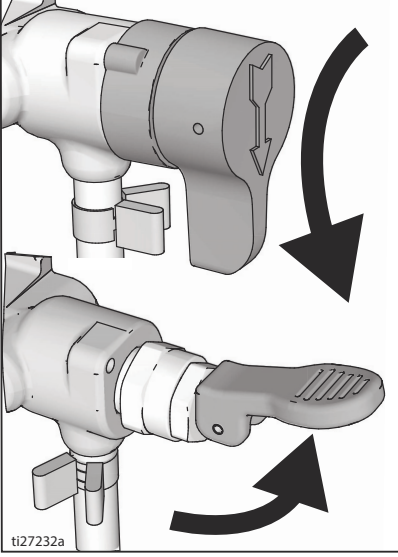


- b. Boşaltma borusu tutucusunu boru bir atık kabının üstü ile paralel şekilde tutarken tutucuyu kabin kenarında döndürün. Boşaltma borusu artık atık kovasının içinde olmalıdır.

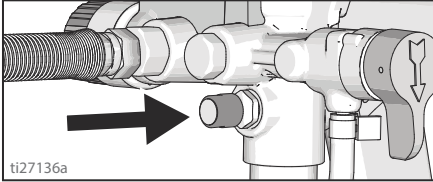


- c. Hazne içine yaklaşık iki kuart (iki litre) su veya temizleme sıvısı dökün.

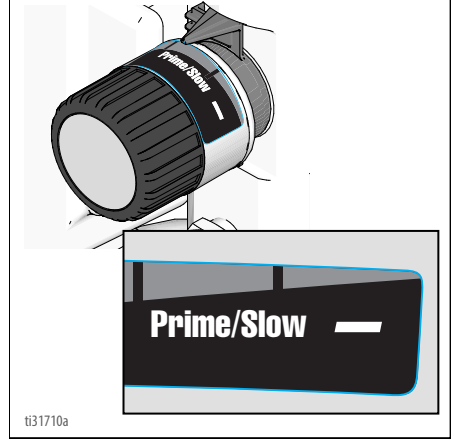
3. Doldurma/Püskürtme valfini DOLDURMA konumuna getirin.



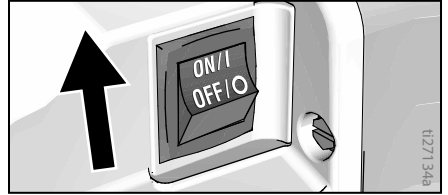
4. Güç besleme kablosunu uygun şekilde topraklanmış elektrik prizine takın.
5. Giriş valfi bilyasını gevşetmek için PushPrime düğmesine iki kez basın.



6. Ayar göstergesini Basınç Kontrol Düğmesindeki Doldurma/Temizleme ayarıyla hizalayın.



7. AÇMA/KAPAMA anahtarını **ON** (AÇIK) konuma getirin.



8. Püskürtme makinesi pompalamaya başladığında yıkama solventi ve hava kabarcıkları sistemden atılır. Akışkan debisinin tahliye borusundan atık kovalasına 30 ila 60 saniye kadar akmasına izin verin. Hazneli modellerde, sıvının hazne boşalana dek boşaltma borusundan akmasına izin verin.
9. AÇMA/KAPAMA anahtarını **OFF** (KAPALI) konuma getirin.



Yüksek basınçlı püskürtme insan vücuduna toksin enjekte edebilir ve ciddi yaralanmalara neden olabilir. Sızıntıları elinizle veya bez parçalarıyla kesmeye çalışmayın.

Başlatma

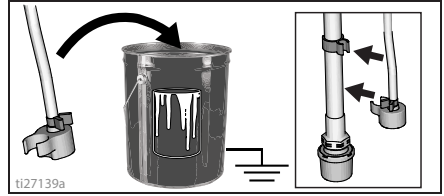
10. Sızıntı olup olmadığını inceleyin. Kaçak meydana geliyorsa **Basınç Tahliyesi Prosedürü**, sayfa 16'da açıklanan işlemleri uygulayın ve ardından tüm bağlantı elemanlarını taktıktan sonra **Başlatma** prosedürünü tekrarlayın. Sızıntı yoksa bir sonraki adıma geçin.

Pompayı Doldurma

1. Emiş borusunu boya kovasına uzatın ve emiş borusunu boyanın içine daldırın. Hazneli modellerde hazne içine boya ekleyin.
2. AÇMA/KAPAMA anahtarını **ON (AÇIK)** konuma getirin.
3. Tahliye borusundan boya gelene dek bekleyin.
4. AÇMA/KAPAMA anahtarını **OFF (KAPALI)** konuma getirin.

NOT: Bazı sıvılar AÇMA/KAPAMA anahtarını anlık olarak kapatılıp pompanın yavaşlayıp durmasıyla daha hızlı doldurabilirler. AÇMA/KAPAMA anahtarını gerekirse birkaç kez açık ve kapalı konuma getirin.

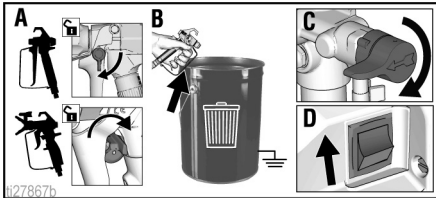
2. Tabancadan boya gelene dek tabancayı atık kovasının içine tetikleyin.
3. Tetiği bırakın. Tetik kilidini devreye alın.
4. Tahliye borusunu boya kovasına aktarın ve emiş borusuna takın. Hazneli modellerde boşaltma borusunu hazneye takın.



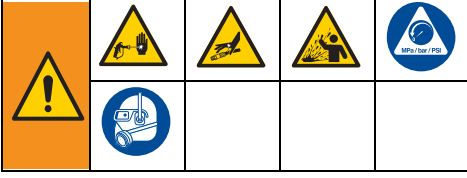
NOT: Motor durduğunda püskürtme makinesi boyama işlemine hazırdır. Motor çalışmaya devam ediyorsa püskürtme makinesi doğru şekilde doldurulmamıştır **Pompayı Doldurma ve Doldurma Tabancası** talimatlarını tekrarlayın.

Doldurma Tabancası

1. Tabancayı atık kovasına tutun. Tabancayı atık kovasına doğrultun.
 - a. Tetik kilidini devreden çıkarın.
 - b. Tabanca tetiğini çekin ve tutun.
 - c. Doldurma/Basınç Valfini PÜSKÜRTME konumuna getirin.
 - d. AÇMA/KAPAMA anahtarını **ON (AÇIK)** konuma getirin.



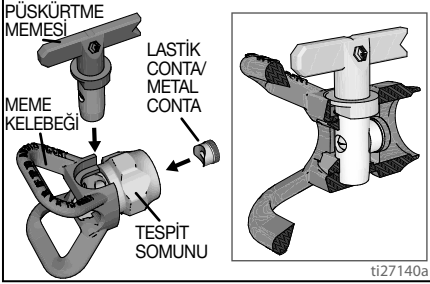
Nasıl Püskürtme Yapılır



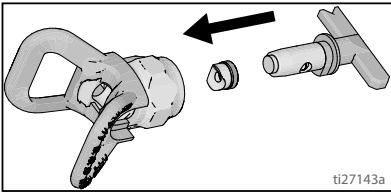
Püskürtme Memesinin Takılması

Püskürtme memesinin sızıntı yapmasını önlemek için püskürtme memesinin ve meme keleşinin düzgün şekilde takılmış olduğundan emin olun.

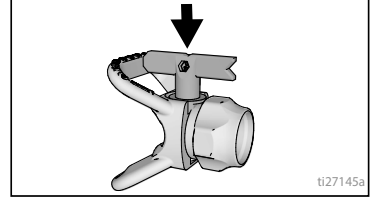
1. **Basınç Tahliyesi Prosedürü**, sayfa 16'daki talimatları uygulayın.
2. Tetik kilidini devreye alın.
3. Püskürtme memesi ve meme keleşini parçalarının gösterilen sırada birleştirilmiş olduğunu kontrol edin.



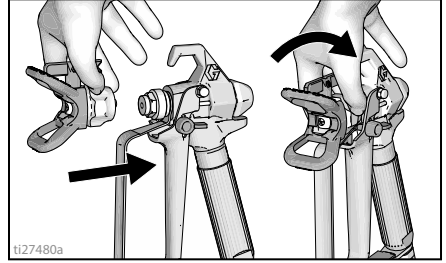
- a. Lastik contayı meme keleşindeki contayla hizalamak için püskürtme memesini kullanın.



- b. Püskürtme memesi meme keleşine doğru sonuna dek itilmelidir. Püskürtme memesini aşağı döndürün.

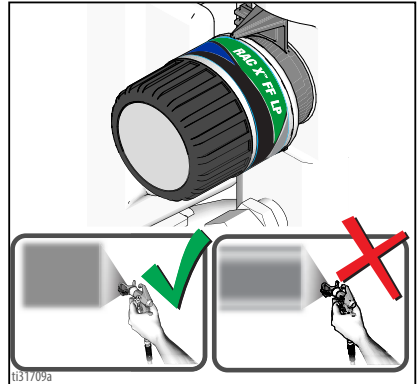


- c. Püskürtme memesi üzerinde ok şeklindeki kabzayı püskürtme konumuna döndürün.
4. Püskürtme memesi tertibatını tabancaya takın ve sıkın.



Püskürtme

RAC X™ FF LP Son Kat Düşük Basınç tersine çevrilebilir püskürtme memesi kullanıldığında, püskürtme basıncı azaltılabilir. Düşük basınçta püskürtme, tozmayı ve püskürtme memesi aşınmasını azaltır. Tozmayı azaltmak için püskürtme makinesi basıncını ayarlayın.



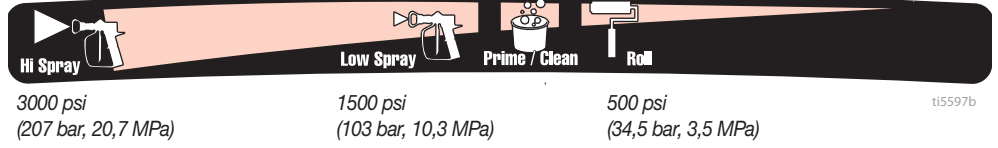
Atomize, eşit şekilde dağıtılmış fan kalıbı

İzler

Nasıl Püskürtme Yapılır

Basınç Ayarı Kontrolü

Basınç kontrolü düğmesi sonsuz basınç ayarına olanak tanır. Aşırı püskürtmeyi düşürmek için, kabul edilebilir bir püskürtme kalıbı sağlayan en düşük basınçla başlayın ve minimum ayara doğru arttırın.



Fonksiyonu seçmek için, basınç kontrol düğmesindeki simgeyi püskürtme makinesi üzerindeki ayar göstergesiyle hizalayın.

Meme ve Basınç Seçimi

Malzemeniz için önerilen püskürtme basıncı tablosuna bakın. Üreticinin tavsiyeleri için boya (malzeme) kutusuna bakın.

Püskürtme makinesinin uyumlu olduğu azami meme delik boyutları:

- GXFF, GX19, FinishPro GX19: 0,019 inç (0,48 mm)
- GX21: 0,021 inç (0,53 mm)

	Kaplamlar				
	Vernik	Emayeler	Astarlar	İç Mekan Boyaları	Dış Mekan Boyaları
Püskürtme Basınç Ayarı	Düşük Püskürtme	Düşük Püskürtme	Yüksek Püskürtme	Yüksek Püskürtme	Yüksek Püskürtme
Meme Delik Boyutu					
0,28 mm (0,011 inç)	✓				
0,33 mm (0,013 inç)	✓	✓	✓	✓	
0,38 mm (0,015 inç)		✓	✓	✓	✓
0,43 mm (0,017 inç)			✓	✓	✓
0,48 mm (0,019 inç)					✓
0,53 mm (0,021 inç)					✓

Son Kat Memeleri

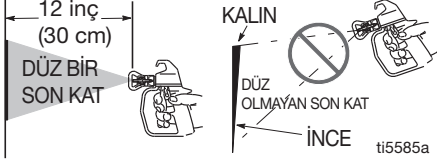
Son Kat memeleri malzemenin çok daha ince atomizasyonunu sağlar.

Boyut	Kaplamlar				
	Poliüretan	Vernik	Kumlama Kaplaması	Emayeler	Lateks
Püskürtme Basınç Ayarı	Düşük Püskürtme	Düşük Püskürtme	Düşük Püskürtme	Yüksek Püskürtme	Yüksek Püskürtme
0,20 mm (0,008 inç)	✓	✓	✓		
0,25 mm (0,010 inç)	✓	✓	✓		
0,31 mm (0,012 inç)				✓	
0,36 mm (0,014 inç)					✓
0,41 mm (0,016 inç)					✓

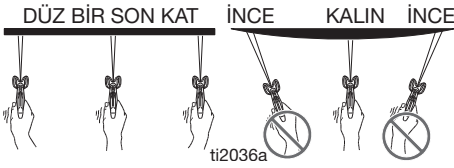
Püskürtme Teknikleri

Bir yüzeye püskürtmeye başlamadan önce, bu temel püskürtme tekniklerini uygulamak için bir parça hurda karton parçası kullanın.

- Tabancayı yüzeye 12 inç (30 cm) uzaklıkta tutun ve yüzeye doğrultun. Püskürtme açısını yönlendirmek için boya tabancasını eğmek pürüzlü son kata sebep olur.

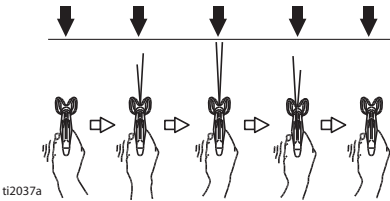


- Boya tabancasını düzgün tutmak için bileklerinizi esnek bırakın. Püskürtme açısını yönlendirmek için boya tabancasını yelpazelemek pürüzlü son kata sebep olur.



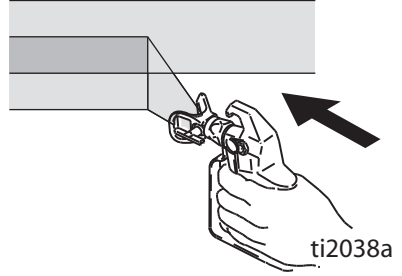
Tabancayı Tetikleme

Hareketi başlattıktan sonra tetiği çekin. Hareketi bitirmeden önce tetiği bırakın. Boya tabancası tetik çekildiğinde ve bırakıldığında hareket ediyordır.



Tabancayı Hizalama

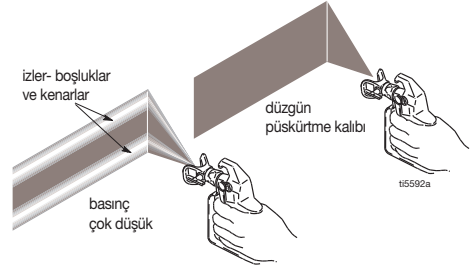
Boya tabancasının merkezini, her hamlenin yarısını örtecek şekilde, bir önceki hamlenin altına hizalayın.



Püskürtme Kalıbı Kalitesi

İyi bir püskürtme kalıbı yüzeye çarptığında eşit şekilde dağılan desendir.

- Püskürtme atomize şekilde olmalıdır (eşit dağıtılan, kenarlarda boşluksuz).



En yüksek püskürtme basıncında da püskürtürken izler oluşmaya devam ediyorsa:

- Püskürtme memesi aşınmıştır. Bkz. **Püskürtme Memesi Seçimi**, sayfa 33.
- Daha küçük bir püskürtme memesine ihtiyaç olabilir.
- Malzemenin inceltilmesi gerekiyor olabilir. Malzemenin inceltilmesi gerekiyorsa üreticinin tavsiyelerine uyun.

Nasıl Püskürtme Yapılır

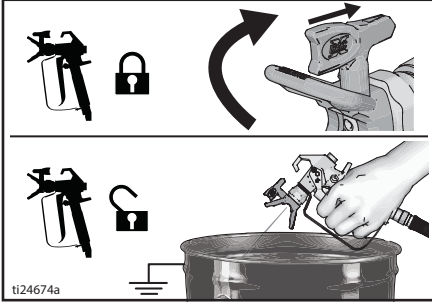
Meme Tıkanıklığının Temizlenmesi

Parçacıklar veya kirler püskürtme memesini tıkarsa diye, bu püskürtme makinesi, parçacıkları hızla ve kolaylıkla temizleyen, püskürtme makinesinin sökülmesini gerektirmeyen tersine çevrilebilir bir püskürtme memesiyle tasarlanmıştır.

Ek bilgi için bkz. **Boyayı Süzme**, sayfa 15.

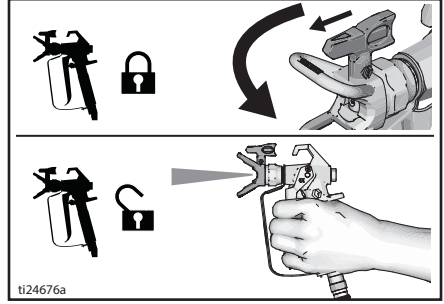
1. Tetiği bırakın. Tetik kilidini devreye alın. Püskürtme memesini tıkanıklık açma konumuna döndürün. Tetik kilidini devreden çıkarın. Tıkanmayı temizlemek için tabancayı atık bir alana tetikleyin.

Tıkanıklığı açın



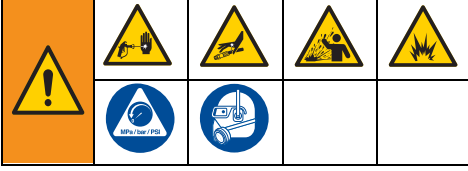
2. Tetik kilidini devreye alın. Memeyi tekrar püskürtme konumuna döndürün. Tetik kilidini devreden çıkarın ve püskürtmeye devam edin.

Püskürtme



Temizleme

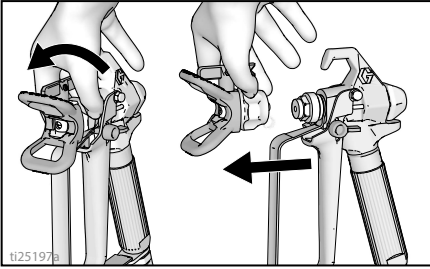
Her kullanımdan sonra püskürtme makinesinin temizlenmesi püskürtme makinesinin bir sonraki kullanımında sorunsuz bir çalıştırma sağlar.



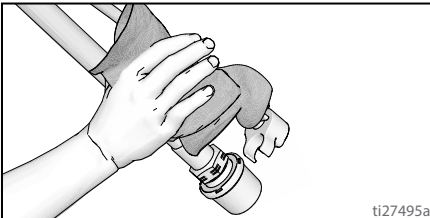
Kovadan Temizleme (Sadece Ayaklı Modeller)

Kova temizlemesi sadece emiş borusu olan modellerde işe yarar.

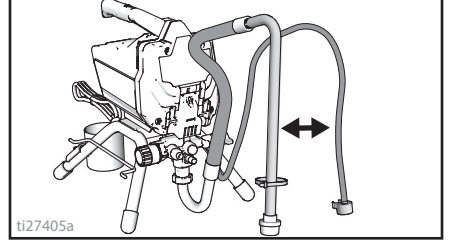
- Uzun süre depolama için bkz. **Saklama**, sayfa 32.
 - Bkz. **Temizleme Sıvısı Uyumluluğu**, sayfa 33 ve **Statik Topraklama Talimatları**, sayfa 34.
1. **Basınç Tahliyesi Prosedürü**, sayfa 16'daki talimatları uygulayın.
 2. Meme keleşini ve püskürtme memesini sökün.



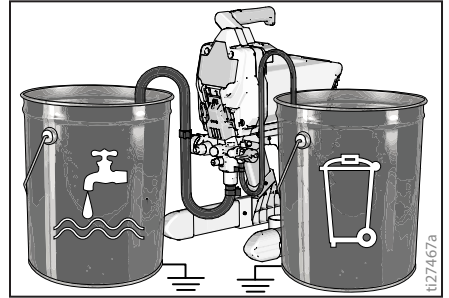
3. Emiş borusunu ve boşaltma borusunu boyadan çıkartın, boyanın fazlasını dışarıda sıyırın.



4. Tahliye borusunu (daha küçük) emiş borusundan (daha büyük) ayırın.

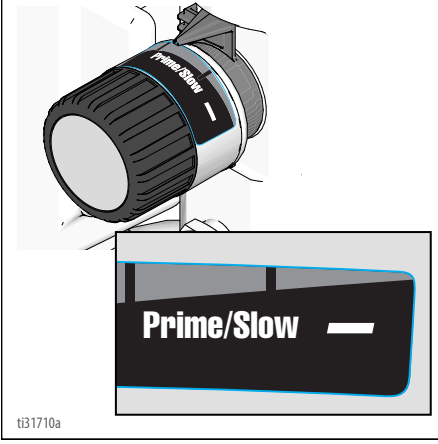


5. Boş bir atık kovası ile temizleme akışkan tarafı dolu kovayı yan yana koyun.
6. Emiş borusunu temizleme sıvısına yerleştirin. Su bazlı boyalar için su, solvent bazlı boyalar için mineral ispirto veya petrol bazlı temizleme solventi kullanın. Atık kovasını boşaltma borusunu yerleştirin.



Temizleme

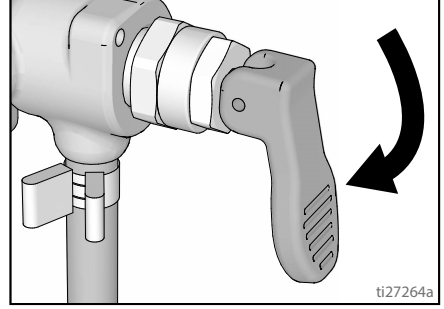
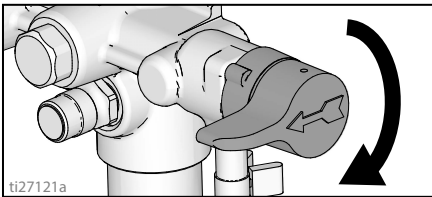
7. Basınç Ayar Düğmesini Doldurma/Temizleme ayarına getirin.



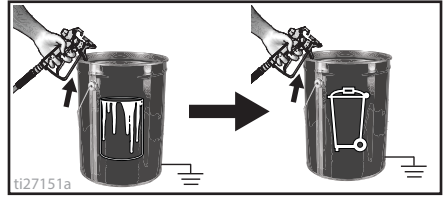
8. Doldurma/Püskürtme valfini DOLDURMA konumuna getirin.
9. AÇMA/KAPAMA anahtarını **ON** (AÇIK) konuma getirin.
10. Yıkama sıvısının yaklaşık 1/3'ü kovadan boşaltılana dek yıkayın.
11. AÇMA/KAPAMA anahtarını **OFF** (KAPALI) konuma getirin.

NOT: Adım 12 havasız boya hortumunu boya kovasına geri döndürmek içindir. 15 m'lik (50 ft) bir hortum yaklaşık 1 litre boya içerir.

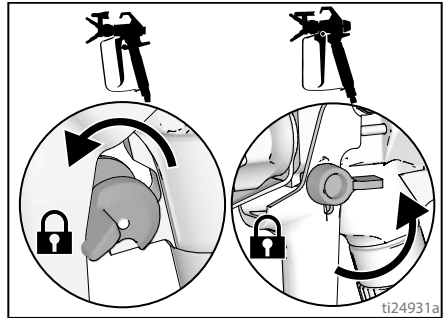
12. Hortumdaki boyayı geri almak için:
- Tabancayı sıkıca boya kovasına doğrultun.
 - Tabancayı boya kovasına doğru tutun.
 - Tetik kilidini devreden çıkarın.
 - Tabanca tetiğini çekin ve tutun.
 - Doldurma/Püskürtme valfini PÜSKÜRTME konumuna getirin.



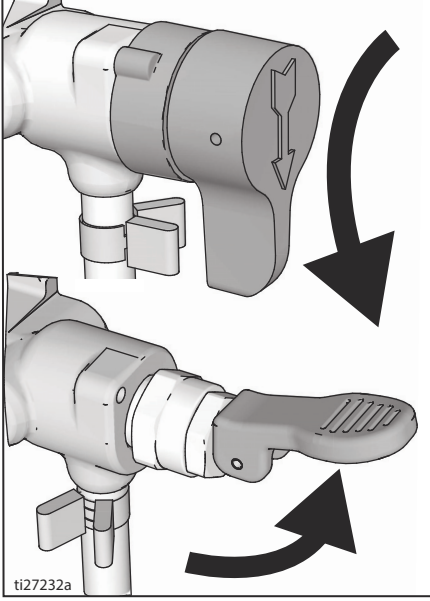
- AÇMA/KAPAMA anahtarını **ON** (AÇIK) konuma getirin.
 - Yıkama sıvısıyla seyreltilmiş boyanın tabancadan akmaya başladığını görene dek tabanca tetiğini çekili tutun.
13. Tetiği bırakmadan, tabancayı hızlıca atık kovasına doğru doğrultun. Temizleme sıvısı nispeten daha berrak hale gelene dek atık kovasına doğru püskürtmeye devam edin.



14. Tabancayı tetiklemeyi durdurun. Tetik kilidini kapatın.



15. Doldurma/Püskürtme valfini DOLDURMA konumuna getirin.



16. AÇMA/KAPAMA anahtarını **OFF** (KAPALI) konuma getirin.
17. Filtreyi temizleyin. Bkz. **InstaClean™ Akışkan Filtresi Temizleme**, sayfa 31.
18. Üniteyi Pump Armor™ sıvısıyla doldurun. Bkz. **Saklama**, sayfa 32.

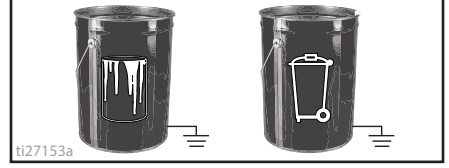
Elektrikli Yıkama

(GX 21, Sadece Su Bazlı malzemeler)

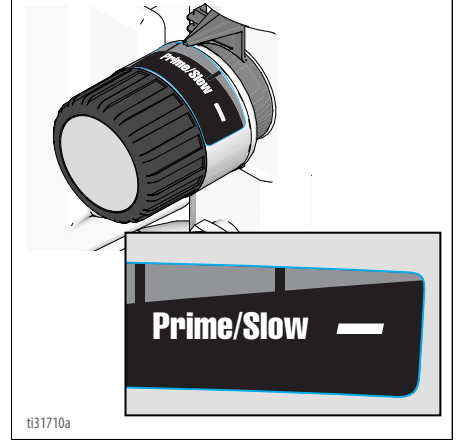
Elektrikli yıkama, daha hızlı bir yıkama yöntemidir. Sadece su bazlı kaplamalar püskürtüldükten sonra kullanılabilir.

1. **Basınç Tahliyesi Prosedürü**, sayfa 16'daki talimatları uygulayın.
2. Püskürtme memesi ve meme keleşini tertibatını tabancadan çıkartın ve atık kovasına koyun.

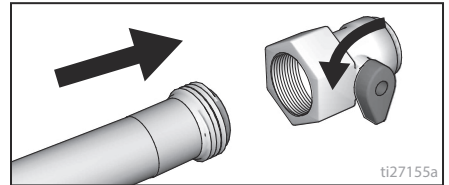
3. Boş bir atık kovası ile boya kovasını yan yana koyun.



4. Emiş borusunu ve tahliye borusunu boya kovasından kaldırın. Boyanın kovaya dökülmesini bekleyin.
5. Atık kovasına emiş ve tahliye borusunu yerleştirin.
6. Basınç ayar düğmesini Doldurma/Temizleme ayarına getirin.

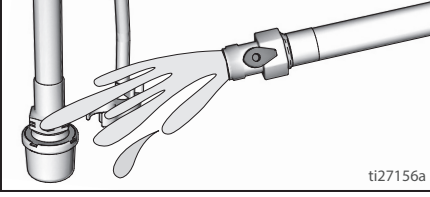


7. Yıkama aparatını bahçe hortumuna vidalayın. Valfi kapatın.

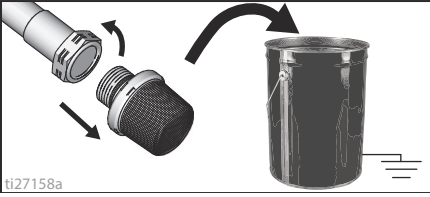


Temizleme

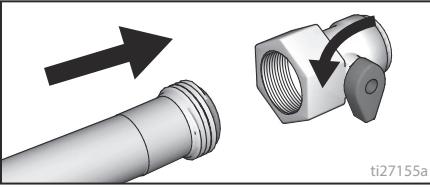
8. Suyu açın. Valfi açın. Emiş borusundaki, tahliye borusundaki ve giriş süzgecindeki boyayı durulayıp valfi kapatın.



9. Giriş süzgecinin emiş borusundan sökün. Giriş süzgecinin atık kovası içine koyun.

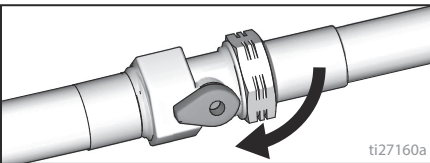


10. Bahçe hortumunu Power Yıkama eki valfiyle birlikte emiş borusuna bağlayın. Drenaj borusunu atık kovasında bırakın.



11. AÇMA/KAPAMA anahtarını **ON** (AÇIK) konuma getirin.

12. Yıkama aparatı valfini açın.

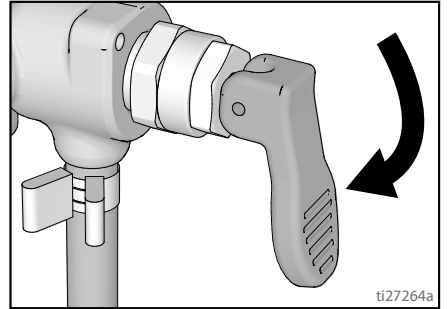
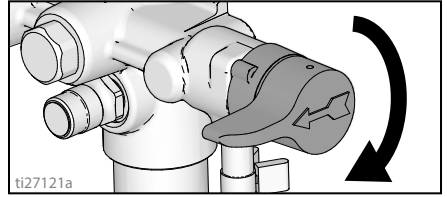


13. Püskürtme makinesinin içinden atık kovasına doğru 20 saniye su dolaşımı sağlayın.

14. AÇMA/KAPAMA anahtarını **OFF** (KAPALI) konuma getirin.

NOT: Adım 15 hortumdaki boyayı boya kovalasına geri döndürmek içindir. 15 m'lik (50 ft) bir hortum yaklaşık 1 litre boya içerir.

15. Hortumdaki boyayı geri almak için:
- Tabancayı sıkıca boya kovalasına doğrultun.
 - Tabancayı boya kovalasına doğru tutun.
 - Tetik kilidini devreden çıkarın.
 - Tabanca tetiğini çekin ve tutun.
 - Doldurma/Püskürtme valfini PÜSKÜRTME konumuna getirin.



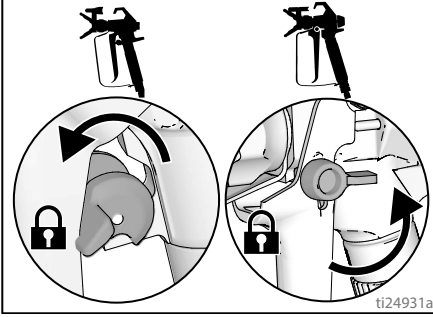
- f. AÇMA/KAPAMA anahtarını **ON** (AÇIK) konuma getirin.

- g. Yıkama sıvısıyla seyreltilmiş boyanın tabancadan akmaya başladığını görene dek tabanca tetiğini çekili tutun.

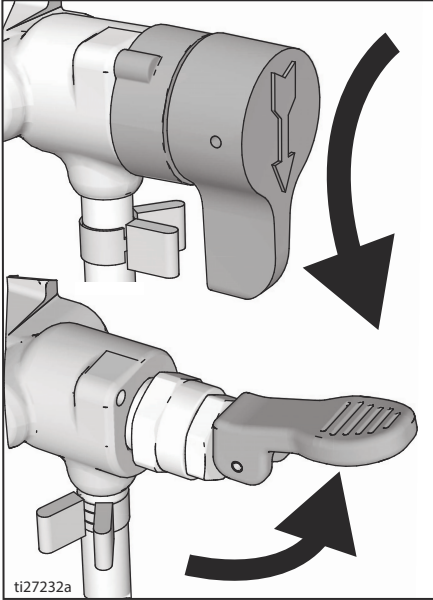
16. Tetiği bırakmadan, tabancayı hızlıca atık kovasına doğru doğrultun. Temizleme sıvısı nispeten daha berrak hale gelene dek atık kovasına doğru püskürtmeye devam edin.

17. Basınç Ayar Düğmesini Doldurma/Temizleme ayarına getirin.

18. Tabancayı tetiklemeyi durdurun.
Tetik kilidini kapatın.



19. Doldurma/Püskürtme valfini
DOLDURMA konumuna getirin.



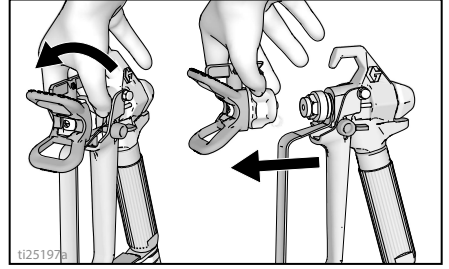
20. AÇMA/KAPAMA anahtarını **OFF**
(KAPALI) konuma getirin.

Hazne Boşaltma (Sadece Hazneli Modeller)

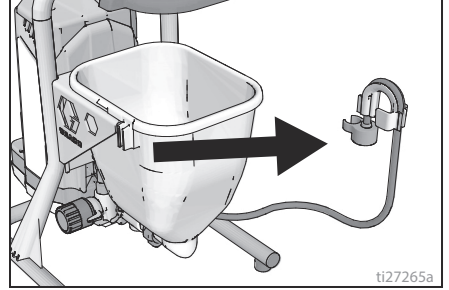
Bkz. **Temizleme Sıvısı Uyumluluğu**,
sayfa 33.

1. **Basınç Tahliyesi Prosedürü**,
sayfa 16'daki talimatları uygulayın.
2. Kalan malzemeyi haznedan dışarı dökün.

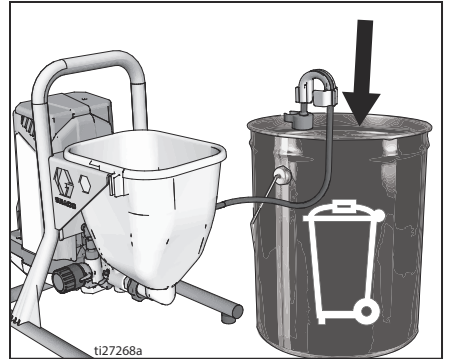
3. Meme keleşini ve Püskürtme
Memesini sökün. Ek bilgiler için bkz.
Tabancanın Temizlenmesi, sayfa 31.



4. Tahliye borusunu boya haznesinden
çıkartın, boyanın fazlasını dışarı sıyırın.



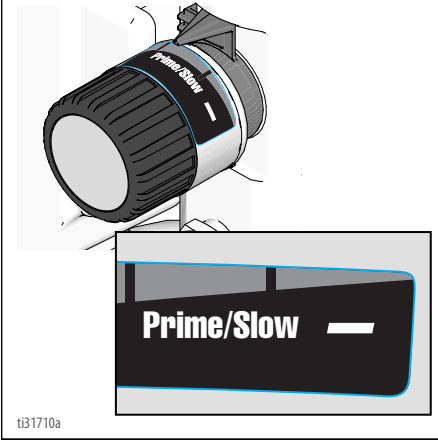
5. Tahliye borusunu atık kovasına
yerleştirin.



6. Temizleme sıvısını hazneye dökün.
Su bazlı boyalar için su, yağ bazlı
boyalar için mineral ispirotolar kullanın.

Temizleme

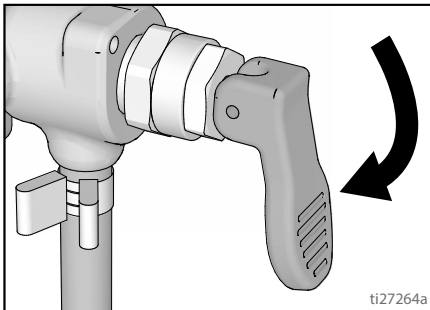
7. Basınç Ayar Düğmesini Doldurma/Temizleme ayarına getirin.



8. AÇMA/KAPAMA anahtarını **ON** (AÇIK) konuma getirin.
9. Temizleme sıvısının yaklaşık 1/3 kadarını hazneden çekilene dek yıkayın.
10. AÇMA/KAPAMA anahtarını **OFF** (KAPALI) konuma getirin.

NOT: Adım 11 hortumdaki boyayı boya kovasına geri döndürmek içindir. 15 m'lik (50 ft) bir hortum yaklaşık 1 litre boya içerir.

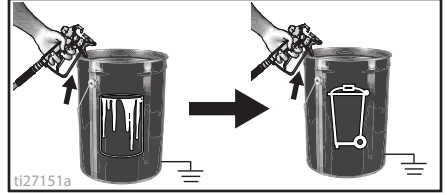
11. Hortumdaki boyayı geri almak için:
- Tabancayı boya kovasına doğru tutun.
 - Tetik kilidini devreden çıkarın.
 - Tabanca tetiğini çekin ve tutun.
 - Doldurma/Püskürtme valfini PÜSKÜRTME konumuna getirin.



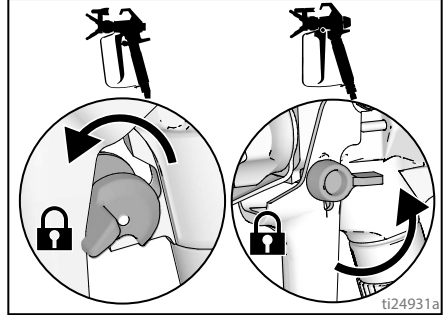
- e. AÇMA/KAPAMA anahtarını **ON** (AÇIK) konuma getirin.

- f. Yıkama sıvısıyla seyreltilmiş boyanın tabancadan akmaya başladığını görene dek tabanca tetiğini çekili tutun.

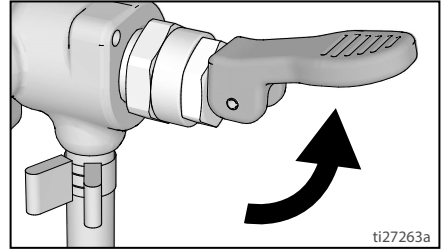
12. Tetiği bırakmadan, tabancayı hızlıca atık kovasına doğru doğrultun. Temizleme sıvısı nispeten daha berrak hale gelene dek atık kovasına doğru püskürtmeye devam edin.*



13. Tabancayı tetiklemeyi durdurun. Tetik kilidini kapatın.



14. Doldurma/Püskürtme valfini DOLDURMA konumuna getirin.



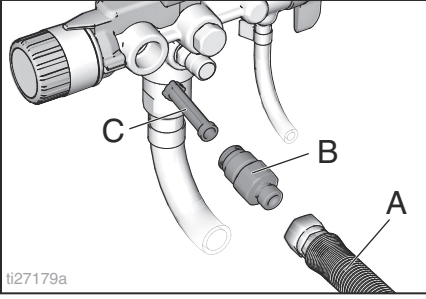
15. AÇMA/KAPAMA anahtarını **OFF** (KAPALI) konuma getirin.
16. Filtreli püskürtme makinelerinde bkz. **InstaClean™ Akışkan Filtresi Temizleme**, sayfa 31.
17. Üniteyi Pump Armor™ depolama sıvısıyla doldurun. Bkz. **Saklama**, sayfa 32.

InstaClean™ Akışkan Filtresi Temizleme

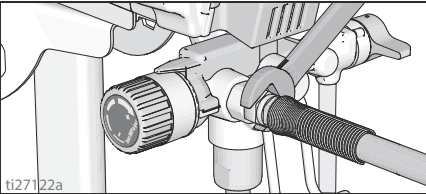
(İsteğe Bağlı)

InstaClean Akışkan Filtresi parçacıkların boya hortumuna girmesini engeller. Performansını korumak adına her kullanımdan sonra çıkartıp temizleyin.

1. **Basınç Tahliyesi Prosedürü**, sayfa 16'daki talimatları uygulayın.
2. Havasız püskürtme hortumunu (A) püskürtme makinesinden ayırın.
3. Çıkış raketini (B) sökün.
4. InstaClean Akışkan Filtresini çıkartın (C).

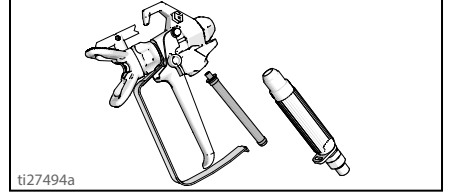


5. InstaClean Akışkan Filtresini (C) kire karşı kontrol edin. Gerekirse filtreyi suyla veya yıkama solventi ve yumuşak fırçayla temizleyin.
 - a. InstaClean Akışkan Filtresinin kapalı (kare) ucunu (C) püskürtme makinesine takın.
 - b. Çıkış raketini (B) püskürtme makinesine vidalayın.
6. Çıkış raketini sıkın ve hortumu (A) püskürtme makinesine geri takın. Güvenli şekilde sıkamak için bir anahtar kullanın.

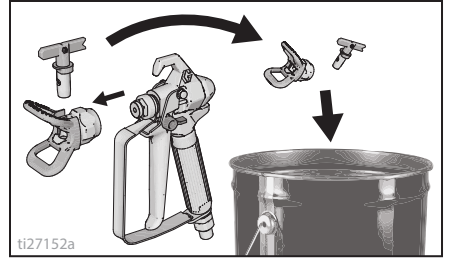


Tabancanın Temizlenmesi

1. Her sistem temizliğinde tabanca akışkan filtresini suyla veya yıkama sıvısıyla ve fırçayla temizleyin. Hasar görmüşse tabanca filtresini yenileyin.



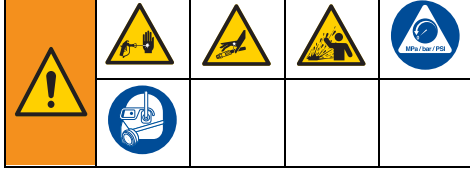
2. Püskürtme memesi ve meme keleşini çıkarın ve suyla ya da yıkama sıvısı ve fırçayla temizleyin.



3. Boya tabancasının dış yüzeyindeki boyayı çıkarmak için su ya da yıkama sıvısı ile nemlendirilmiş yumuşak bir bezle silin.

Saklama

Doğru şekilde saklanması durumunda, püskürtme makinesi ihtiyaç duyulacağı bir sonraki kullanıma hazır kalacaktır.

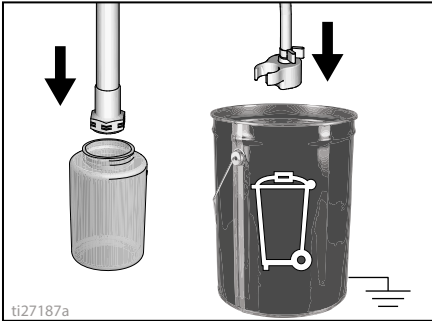


Temizlikten sonra daima Pump Armor depolama sıvısını sistemde dolaştırın. Püskürtme makinesinde kalan su pompayı paslandırarak ve hasar verecektir.

Temizleme, sayfa 25, veya **Elektrikli Yıkama**, sayfa 27'teki talimatları uygulayın.

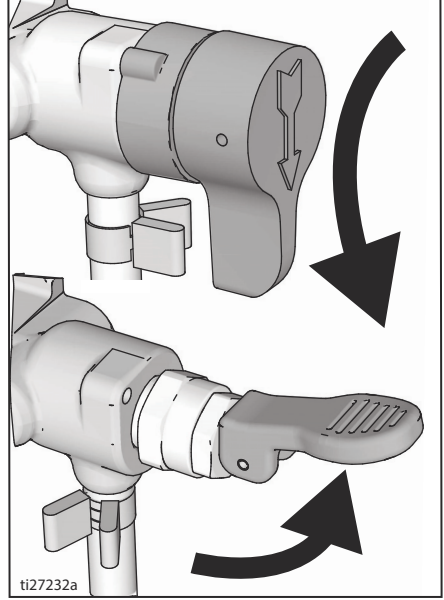
- Püskürtme makinesini saklamadan önce, tüm suyun püskürtme makinesinden ve hortumlardan boşaltıldığını kontrol edin.
- Suyun püskürtme makinesinde veya hortumda donmasına engel olun.
- Püskürtme makinesini basınç altında saklamayın.
- Püskürtme makinesini kapalı mekanda saklayın.

1. **Basınç Tahliyesi Prosedürü**, sayfa 16'daki talimatları uygulayın.
2. Ayaklı modellerde emme borusunu Pump Armor sıvısının şişesine koyun ve boşaltma borusunu atık kovasına koyun.

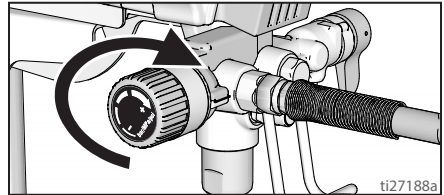


3. Hazneli modellerde Pump Armor sıvısını hazneye dökün ve boşaltma borusunu atık kovasına koyun.

4. Doldurma/Püskürtme valfini DOLDURMA konumuna getirin.



5. AÇMA/KAPAMA anahtarını **ON (AÇIK)** konuma getirin.
6. Pompa açılana dek basınç kontrolü düğmesini saat yönünün tersine çevirin.



7. Depolama sıvısı tahliye borusundan akmaya başladığında (5-10 saniye) AÇMA/KAPAMA anahtarını **OFF (KAPALI)** konumuna getirin.
8. Doldurma/Püskürtme valfini PÜSKÜRTME konumuna alarak depolama sıvısının saklama süresi boyunca püskürtme makinesi içinde kalmasını sağlayın.
9. Emiş ve tahliye borularını plastik torbayla sararak damlamaları önleyin.

Referans

Püskürtme Memesi Seçimi

Meme Boyutu Seçimi

Püskürtme memeleri çeşitli sıvıları püskürtmek için farklı delik boyutlarıyla temin edilirler. Püskürtme makineniz bir çok boya püskürtme uygulamasında kullanım için bir püskürtme memesine sahiptir. Her bir sıvıya önerilen meme deliği boyutlarını belirlemek için sayfa 22'deki kaplama tablolarını kullanın.

İpuçları:

- Püskürtme yaptıkça memeler zaman içinde yıpranır ve genişler. Maksimum boyuttan daha küçük bir meme delik ölçüsüyle başlamak püskürtme makinesinin ideal akış kapasitesi içinde püskürtme yapabilmene olanak verir.
- Daha kalın kaplamalar için daha geniş delikli memeler ve daha ince kaplamalar için daha küçük delikli memeler kullanın.
- Memeler kullanıldıkça aşınırlar ve periyodik olarak değiştirilmeleri gerekir.
- Meme delik boyutları akış oranını belirler, yani tabancadan çıkan boyanın miktarını.

Fan Genişliği

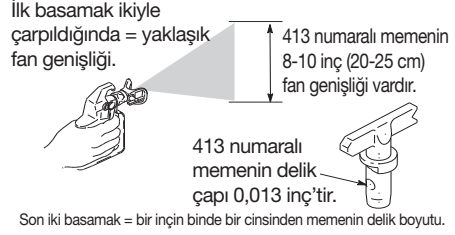
Fan genişliği püskürtme kalıbının boyutudur, bu da her geçişte kaplanan alanı belirler.

İpuçları:

- Püskürtülecek olan yüzeye en uygun fan genişliğini seçin.
- Geniş fanlar büyük, açık yüzeylerde daha iyi örtüş sağlarlar.
- Daha küçük fanlar dar, kapalı yüzeylerde daha iyi örtüş sağlarlar.

Meme Numarasını Anlama

Meme numarasının en sonundaki üç hane (örnek: 221413), boya tabancası boya püskürtülen yüzeyden 12 inç (30,5 cm) uzakta tutulduğu zaman deliğin boyutuna ve fan genişliğine ait bilgiler içerir.



Temizleme Sıvısı Uyumluluğu

!	⚠	⚠	⚠	⚠
	☑	☑		

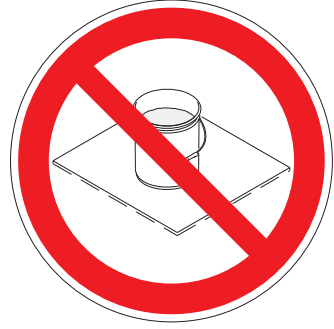
Yağ veya Su Bazlı Malzemeler

- **Su bazlı** malzemeleri püskürtürken, sistemi tamamen su ile yıkayın.
- **Yağ bazlı** malzemeleri püskürtürken püskürtücüyü tamamen mineral ispirotolar ya da muadiliyle, yağ bazlı sıvılarla yıkayın.
- **Yağ bazlı** malzemeleri püskürttükten sonra **su bazlı** malzemeleri püskürtmek için sistemi önce tamamen su ile yıkayın. Su bazlı malzemeyi püskürtmeye başlamadan **önce** tahliye borusundan akan su tamamen berrak ve solventsiz olmalıdır.

Referans

- **Su bazlı** malzemeler püskürttükten sonra **yağ bazlı** malzemeler püskürtmek için, sistemi ilk olarak komple mineral ispirotolar veya muadil yağ bazlı bir yıkama solvenitiyle temizleyin. Tahliye borusundan akan solvent su içermemelidir. Uygun yağ bazlı temizleme sıvılarıyla temizleme yaparken her zaman **Statik Topraklama Talimatları**, sayfa 34'teki talimatları izleyin.
- Sıvının derinize veya gözlerinize sıçramasını önlemek için tabancayı her zaman kovanın duvarında hizalayın.

Kovayı, kağıt, karton gibi iletken olmayan, iletkenlikte sürekliliği bozan bir yüzey üzerine koymayın.



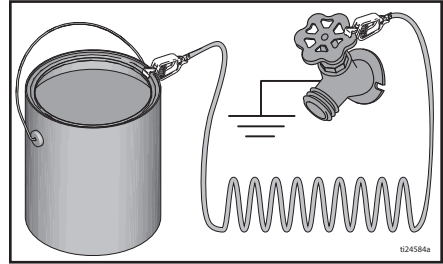
Statik Topraklama Talimatları

<p>Makine, statik kıvılcım ve elektrik çarpması riskini azaltmak için topraklanmalıdır. Elektrik veya statik kıvılcım, buharın alev almasına ya da patlamasına neden olabilir. Yanlış topraklama elektrik çarpmasına neden olabilir. İyi topraklama, elektrik akımı için bir çıkış yolu sunar.</p>				

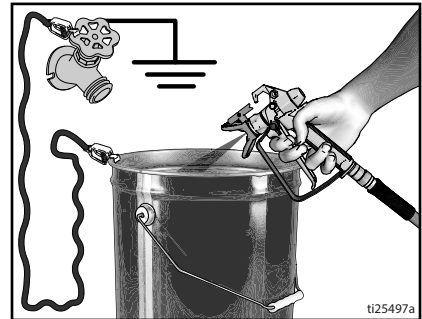
Püskürtme makinesi temizlenirken veya basıncı tahliye edilirken uygun yağ bazlı temizleme sıvılarını gerektiren temizleme işlemleri için her zaman metal kova kullanın.

Yerel yasalara uyun. Yalnızca beton gibi topraklı bir zemin üzerine koyulmuş iletken metal kovalar kullanın.

Kovayı her zaman topraklayın: Kovaya topraklama kablosu takın. Bir ucunu kovaya, diğer ucunu su borusu gibi gerçek bir topraklama noktasına kelepçeleyn.



iletkenlikte sürekliliği korumak için püskürtme makinesini temizleme veya basınç tahliyesi sırasında topraklanmış metal kovanın kenarına boya püskürtme tabancasının metal bölümünü sıkıca tutun, ardından tabancayı tetikleyin.



Hızlı Başvuru

Sayfa 10	Adı	Açıklama
A	Doldurma/Püskürtme valfi	<ul style="list-style-type: none"> DOLDURMA konumu sıvıyı tahliye akışkan borusuna yönlendirir. SPRAY konumu basınçlı akışkanı boya hortumuna yönlendirir. Aşırı basınç durumlarında sistemdeki basıncı otomatik olarak azaltır.
B	PushPrime düğmesi	Gevşetmek için bastırıldığında giriş valfi bilyasını kontrol eder.
C	Basınç kontrolü düğmesi	Pompa, hortum ve püskürtme tabancası içindeki sıvı basıncını artırır (saat yönünde) ve azaltır (saatin aksi yönünde). Fonksiyonu seçmek için, basınç kontrolü düğmesindeki simgeyi püskürtme makinesi üzerindeki ayar göstergesiyle hizalayın, sayfa 16.
D	AÇMA/KAPAMA anahtarı	Püskürtme makinesini AÇIK ve KAPALI konuma getirir.
E	Emme borusu/Hazne	Boya kovasından pompaya sıvı çeker.
F	Tahliye borusu	Doldurma ve basınç azaltma sırasında sistemdeki sıvı boşaltır.
G	Havasız püskürtme tabancası	Sıvıyı dağıtır.
H	Tersine çevrilebilir püskürtme memesi	<ul style="list-style-type: none"> Püskürtülen sıvıyı atomize eder, püskürtme kalıbını oluşturur ve delik boyutuna göre akışkan debisini kontrol eder. Ters çevrildiğinde tıkanmış püskürtme memelerinin tabancayı sökmeye gerek kalmadan tıkanıklığını açmayı sağlar.
J	Meme kelebeği	Akışkan enjeksiyonu yaralanması riskini düşürür.
K	Tabanca tetiği kilidi (sayfa 14)	Püskürtme tabancasının tetiğinin yanlışlıkla çekilmesini önler.
L	Tabanca sıvı giriş bağlantısı	Havasız hortum için dış açılmış bağlantı elemanı.
M	Tabanca akışkan filtresi	Meme tıkanıklığını düşürmek için püskürtme tabancasına giren sıvıyı filtreler.
N	ProXChange Pompa	Akışkanı pompalayıp basınçlandırır ve boyama hortumuna tedarik eder.
P	Pompa sıvı çıkış rakoru	Havasız hortum için dış açılmış bağlantı elemanı.
Q	Havasız hortum	Yüksek basınçlı sıvıyı pompadan püskürtme tabancasına aktarır.
R	InstaClean™ akışkan filtresi	<ul style="list-style-type: none"> Meme tıkanmalarını düşürmek ve son katı iyileştirmek için pompadan çıkan sıvıyı filtreler. Yalnızca basınç tahliyesi sırasında kendi kendini temizler.
S	Kova askısı	Kovayı sapından taşımak içindir.
T	Giriş süzgeci	Artıkların pompaya girmesini engeller.
U	Güç Kablosu	Elektrik kaynağına takılır.
V	Kolay Erişim Kapağı	Pompaya hızlıca erişim sağlar. Kapak dillerinden çekilirken pompa girişinden kaydırılarak pompa kapağı açılır.
W	Emiş/Tahliye Borusu Kapı	Emiş ve tahliye hortumlarını tutar.
X	Pompa Sökme Aleti	Pompa grubunu sökmek/takmak için çerçevedeki boşluk kullanılır.
Z	Giriş Valfi Sökme Aleti	Çerçevedeki boşluk kullanılarak giriş valfini kolayca sökmek/takmak için aletleri sağlar, ek aletlere gerek kalmaz.
	Yıkama aparatı	Su bazlı sıvıları yıkamak için bahçe hortumunu emme borusuna bağlar.

Bakım

Püskürtme makinenizin düzgün çalışmasını sağlamak açısından düzenli bakım önemlidir.



İşlem	Uygulama Sıklığı
InstaClean filtresini, sıvı giriş süzgecini, ve tabanca filtresini kontrol edin/temizleyin.	Günlük olarak veya her püskürtme sonrasında
Kilitlenmelere karşı motoru açık yerlerden kontrol edin.	Günlük olarak veya her püskürtme sonrasında

UYARI

Bu püskürtme makinesinin içindeki tahrik parçalarını sudan koruyun. Kapak üzerindeki açıklıklar makine içindeki mekanik ve elektronik parçaların soğutulmasını sağlar. Eğer bu açıklıklardan su girerse, püskürtme makinesi arızalanabilir veya kalıcı hasarlı hale gelebilir.

Havasız Hortumlar

Her püskürtme sırasında hasara karşı hortumu kontrol edin. Hortumda yarık veya bağlantı elemanlarında hasar varsa hortumu onarmaya çalışmayın. 7,6 m'den (25 ft) kısa hortumlar kullanmayın. İki anahtar kullanarak anahtarla sıkın.

Püskürtme Memeleri

- Memeleri püskürtme işlemi sonrasında her zaman uygun temizleme sıvısı ve fırçayla temizleyin.
- Memeler 57 litre (15 galon) püskürtme işleminden sonra veya kullanılan boyanın aşındırıcılık özelliklerine bağlı olarak en fazla 227 litre (60 galon) püskürtmeden sonra değişim gerektirirler.

Pompa Onarımı

Pompa salmastrasında yıpranma olduğunda, boya pompanın dışında aşağıya doğru sızıntı yapmaya başlar.

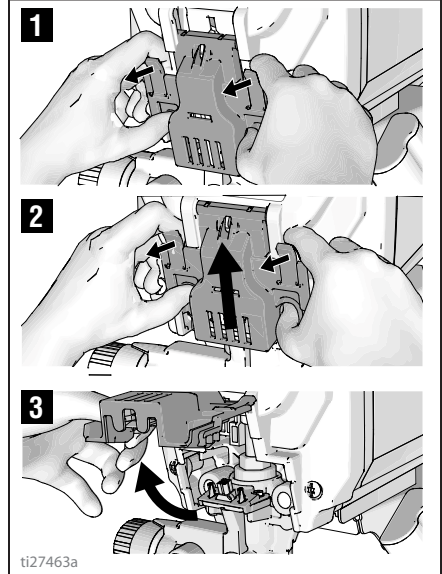
- Bir pompa onarım kiti alın ve bir sonraki işe başlamadan önce kitle verilen talimatları izleyerek monte edin.
- Bkz. **Pompa Tertibatı**, sayfa 52 veya Graco/MAGNUM yetkili bayisine, distribütörüne veya servis merkezine başvurun.

Pompanın Sökülmesi

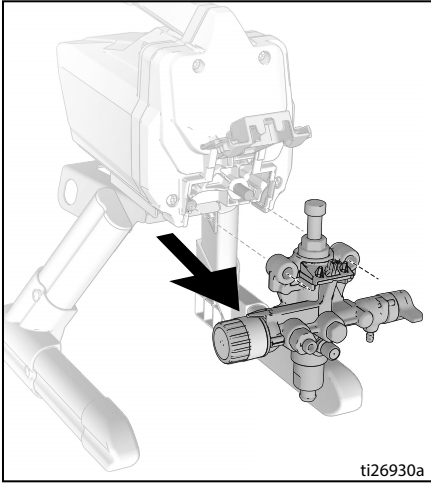
Hazneli tip FinishPro püskürtme makinelerinde hazne pompanın sökülebilmesi için önce hazne sökülmelidir.

Pompa onarımına başlamadan önce daima **Basınç Tahliyesi Prosedürü**, sayfa 16'da açıklanan talimatları takip edin.

1. Kolay erişim kapağını yanlarındaki dillerden kendinize çekerken kapağı komple pompanın giriş kısmından ileri itin.
2. Artık kapağı kaldırıp döndürerek yolunuzu açabilirsiniz.

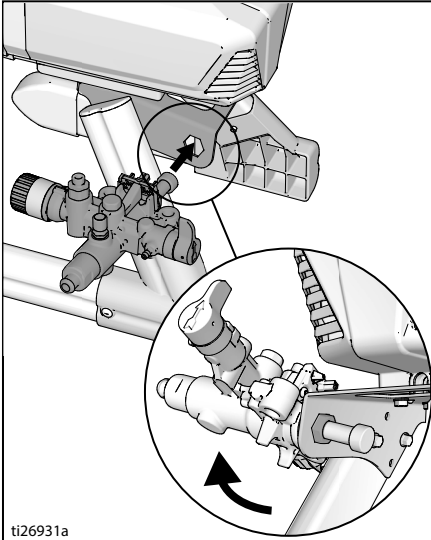


3. Pompa tertibatını montaj pimlerinden itin.



ProXChange Sökme Aleti

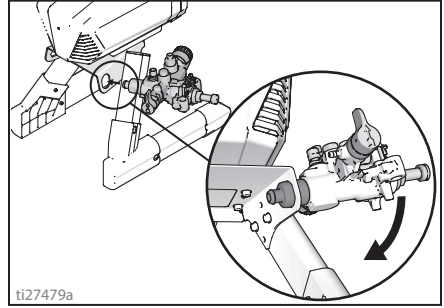
ProXChange salmastra tertibatını sökmek için çerçeve içinde entegre alet bulunmaktadır. Tüm onarım talimatları için pompa onarım kılavuzuna bakın.



Giriş Valfini Sökme

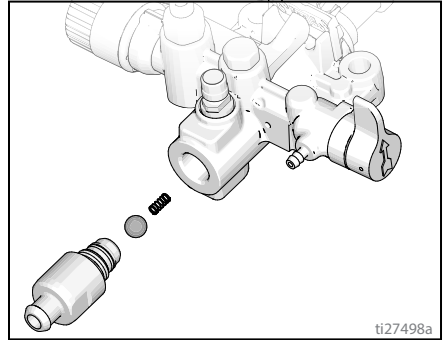
Giriş valfi tertibatının pompadan sökülmesi için kasada bir alet bulunmaktadır. Giriş valfinin tıkanmış veya sıkışmış olduğundan şüpheleniyorsanız, valf tertibatını sökün ve temizleyin veya değiştirin.

1. Emiş borusunu veya hazneyi püskürtme makinesinden çıkartın.
2. Pompa girişini çerçeveye takın ve giriş valfini gevşetin. Giriş valfini sökün.



UYARI

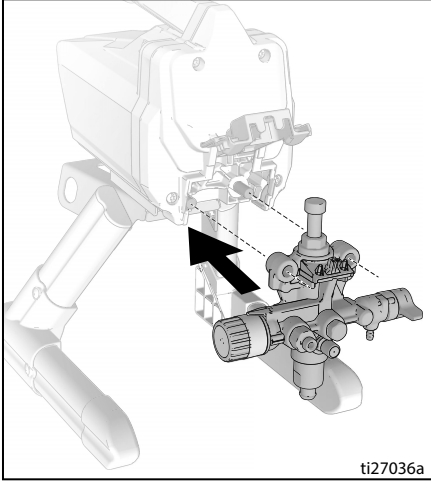
Bilyayı ve giriş valfi tertibatı içindeki yayı kaybetmeyin. Giriş valfi çıkartıldığında dışarı çıkabilir. Bilya ve yay olmadan pompa doldurma yapmaz.



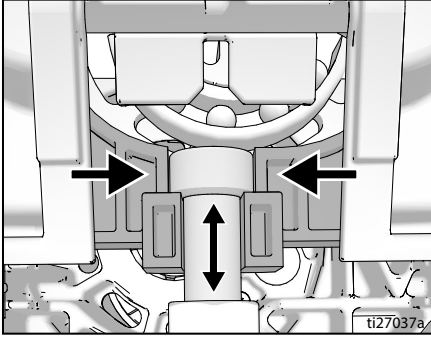
3. Girinti içindeki artıkları ve kurumuş boya kalıntılarını temizleyin ve bilya ile yayı geri takın. Kasada bulunan aleti kullanarak giriş valfini pompaya sıkın.

Pompanın Montajı

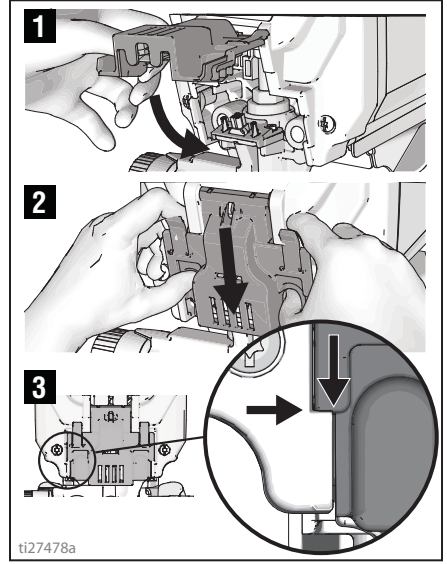
1. Pompa tertibatını montaj pimlerine itin.



2. Pompa deplasman çubuğunu, çatal aralığı ile aynı hizaya gelecek şekilde yukarı veya aşağı hareket ettirin.

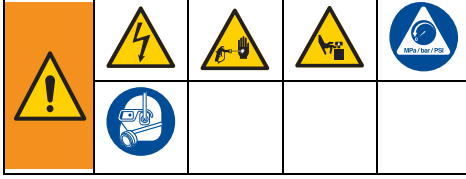


3. Tüm kapağı pompanın giriş ucuna doğru iterken kolay erişim kapağını kapalı konuma getirin.



NOT: Püskürtme makinesi çalışmadan önce kapak tam kapatılmış ve kilitlemiş olmalıdır.

Sorun Giderme



1. Kontrol veya bakım çalışmaları öncesinde **Basınç Tahliyesi**

Prosedürü, sayfa 16'daki talimatları uygulayın.

2. Her bir sorunun başlangıcındaki çözümler çoğu zaman yaygın görülenerle ilgilidir, çözüme ulaşmak için en baştan başlayın ve listede aşağı doğru devam edin.
3. Püskürtme makinesini yetkili servis merkezine getirmeden önce bu Sorun Giderme Tablosundaki tüm maddeleri kontrol edin.

Sorun	Neden	Çözüm
Motor çalışmıyor: (püskürtme makinesinin elektriğe bağlı ve güç düğmesinin açık konumda olduğunu kontrol edin)	Kolay erişim kapağı tam kapalı değil.	Kolay erişim kapağının kapatılıp kilitlendiğini kontrol edin. Bkz. sayfa 38.
	Basınç kontrol düğmesi sıfır basınca ayarlı.	Basınç ayarını artırmak için basınç kontrolü düğmesini saat yönünde çevirin.
	Elektrik prizi enerji sağlamıyor.	Çalıştığı bilinen bir cihazla prizi test edin. Şalteri açıp kapayın veya sigortayı değiştirin. Çalışan bir priz bulun. Binanın şalterini açıp kapayın veya sigortayı değiştirin.
	Uzatma kablosu hasarlı.	Uzatma kablosunu değiştirin. Bkz. sayfa 5.
	Püskürtme makinesinin elektrik kablosu hasarlıdır.	İzolasyon veya kablo kopukluklarını kontrol edin. Hasarlıysa püskürtme makinesinin elektrik kablosunu değiştirin.
	Pompa kurumuş (Pompanın içinde boya sertleşmiş veya Su donmuş.)	Açma/Kapama anahtarını kapalı konuma getirin ve püskürtme makinesi fişini prizden ayırın. Donma söz konusuysa tamamen eriyene dek püskürtme makinesini ÇALIŞTIRMAYIN, aksi taktirde motora, kontrol paneline ve/veya tahrik mekanizmasına zarar verebilir. Çözülmesi için püskürtme makinesini ılık bir yerde birkaç saat bırakın. Kılıfı kaldırıp fanı döndürerek pompanın serbestçe hareket ettiğini kontrol edin. Donmamışsa pompa içinde sertleştirilmiş boya için kontrol edin. Pompa içinde boya sertleşmişse. Bkz. sayfa 36. Pompa çıkartılmış olarak motor dönmüyorsa, Graco/ Magnum yetkili bayisine, dağıtımcisina veya servis merkezine danışın.
Motor veya kontrol hasar görmüş.	Graco/Magnum yetkili bayisine, dağıtımcisina veya servis merkezine danışın.	

Sorun Giderme

Sorun	Neden	Çözüm
Püskürtme makinesi çalışıyor, ancak pompa doldurmuyor veya kullanım sırasında doluluğu kaybediyor. (Pompa dönüyor ancak boya pompalamıyor veya basınç oluşturmuyor.)	Giriş valfi bilyası sıkışmış.	Pompanın düzgün doldurması amacıyla bilyayı yerinden çıkartmak için PushPrime düğmesine basın, VEYA Power Flush püskürtme makinesi, bkz. sayfa 27.
	Doldurma/Püskürtme Valfi PÜSKÜRTME konumundadır.	Tahliye borusundan boya akana dek Doldurma/Püskürtme Valfini DOLDURMA konumuna döndürün. Pompa dolmaya başlayacaktır.
	Pompa temizleme sıvısıyla doldurulmamaktadır. (Önceden temizleme sıvısıyla doldurulmamışsa kalın sıvılarla doldurma yapılamayabilir.)	Emiş borusunu boyadan çıkarın. Pompayı yağ veya su bazlı temizleme sıvısıyla doldurun. Bkz. sayfa 18.
	Boyada toz var.	Boyayı süzün. Bkz. sayfa 15.
	Kalın veya “yapışkan” boya.	Bazı sıvılar AÇMA/KAPAMA anahtarı anlık olarak kapatılıp pompanın yavaşlayıp durmasıyla daha hızlı doldurabilirler. AÇMA/KAPAMA anahtarını gerekirse birkaç kez açık ve kapalı konuma getirin.
	Giriş süzgeci tıkanmış veya emiş borusu boya içine daldırılmamış.	Giriş süzgecini kirlerden arındırın ve emiş borusunun boya içine daldırılmış olduğundan emin olun.
	Giriş valfi bilyası sıkışmış veya yuvası kirlidir.	Giriş bağlantısını sökün. Bilyayı ve yuvasını temizleyin veya değiştirin. Bkz. sayfa 37.
	Emiş borusunda sızıntı var.	Emiş borusu bağlantısını çatlaklar veya vakum sızıntılarına karşı kontrol edin.
	Çıkış valfi bilyası sıkışmış.	Çıkış valfini çözün, çıkartın, ve grubu temizleyin.
Doldurma/Püskürtme Valfi aşınmış veya kir tıkanmış.	Püskürtme makinesini Graco/MAGNUM yetkili servis merkezine götürün.	




Sorun	Neden	Çözüm
Pompa dolduruluyor ancak iyi bir püskürtme kalıbı elde edilemiyor.	Püskürtme memesi kısmen tıkanmış olabilir.	Püskürtme memesini temizleyin. Bkz. sayfa 24.
	Tersine çevrilebilir püskürtme memesi TIKANIKLIĞI AÇMA konumunda.	Püskürtme memesi üzerindeki ok şekilli kabzayı PÜSKÜRTME konumuna doğru döndürün. Bkz. sayfa 24.
	Boyada toz var.	Boyayı süzün. Bkz. sayfa 15.
	Basınç çok düşük bir değere ayarlanmış.	Basınç kontrol düğmesi göstergesini istenen püskürtme ayarına hizalayın. Bkz. sayfa 22.
	InstaClean akışkan filtresi tıkalı.	InstaClean sıvı filtresini temizleyin veya değiştirin. Bkz. sayfa 31.
	Püskürtme tabancası akışkan filtresi tıkalı.	Püskürtme tabancası filtresini temizleyin veya değiştirin. Bkz. sayfa 31.
	Seçilen püskürtme memesi püskürtme makinesinin kapasitesine göre çok büyük.	Memeyi değiştirin. Bkz. sayfa 22.
	Püskürtme memesi püskürtme makinesinin kapasitesine göre fazla aşınmış.	Memeyi değiştirin. Bkz. sayfa 22.
	Püskürtme memesi contası ve halkası eskimiş veya eksik.	Conta ve halkasını değiştirin. Bkz. sayfa 21.
	Giriş süzgeci tıkanmış veya emiş borusu boya içine daldırılmamış.	Giriş süzgecini kirlere arındırın ve emiş borusunun boya içine daldırılmış olduğundan emin olun.
	Uzatma kablosu çok uzun veya yeterli kapasitede değil.	Uzatma kablosunu değiştirin. Bkz. sayfa 5.
	Giriş valfi veya pompa çıkış valfi yıpranmış veya kirlere tıkanmış.	Giriş valfi veya çıkış valfini yıpranmaya veya kirlenmeye karşı kontrol edin. - Püskürtme makinesini boyayla doldurun - Anlık olarak tetiğe basın - Tetik bırakıldığında pompa anlık olarak çalışıp durmalıdır - Pompa dönmeye devam ediyorsa pompa valfleri yıpranmış veya kirlere kirlenmiş olabilir - Valfleri temizleyin veya uygun kitlelerle değiştirin. Bkz. sayfa 52.
	Malzeme çok kalın.	Malzemeyi inceltin. Üreticinin önerilerine uyun.
Havasız hortum çok fazla uzun (ek parça eklenmişse).	Havasız hortumun eklenen parçasını çıkartın.	
Püskürtme tabancası tetik çekiliyken stop ediyor.	Püskürtme memesi tıkalı.	Püskürtme memesini temizleyin. Bkz. sayfa 24.
	Püskürtme makinesi doluluğunu kaybediyor.	"Püskürtme makinesi çalışıyor, ancak pompa dolmuyor veya çalışırken boşalıyor" sorun giderme maddesini okuyun (bkz. sayfa 40).

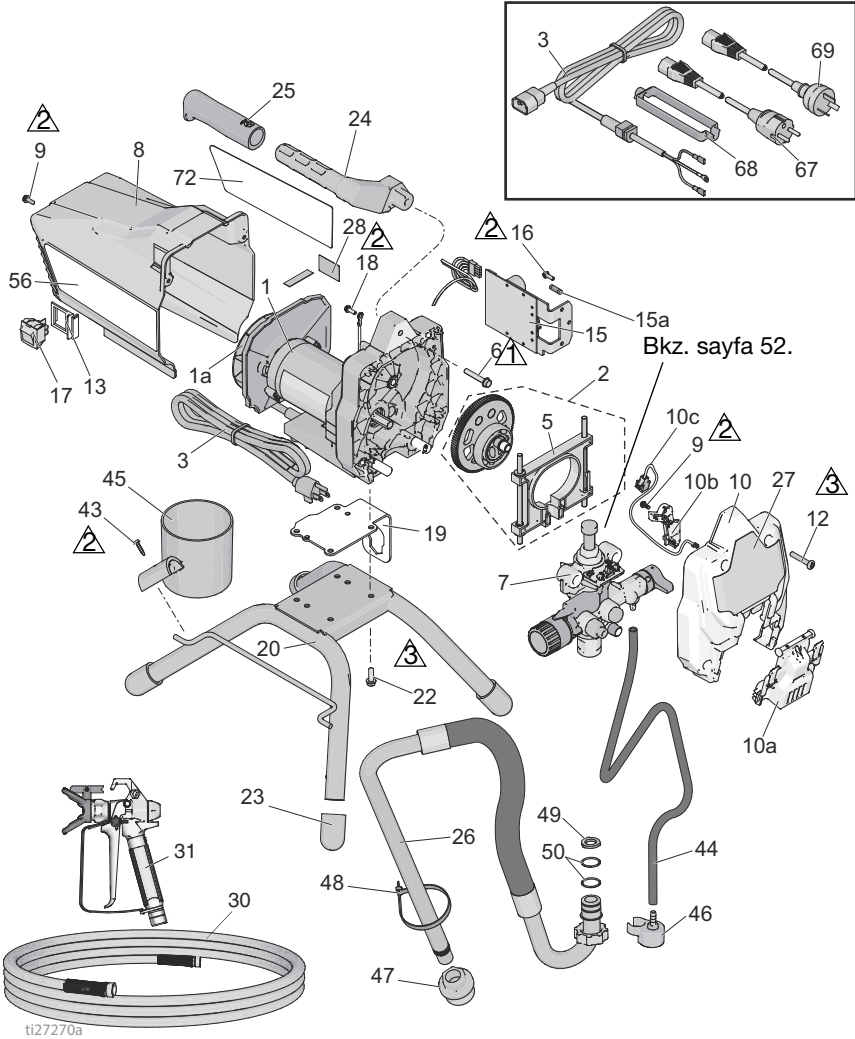
Sorun Giderme

Sorun	Neden	Çözüm
Boya püskürtül- düğünde, duvardan aşağı akıyor veya sarkma yapıyor.	Malzeme çok kalın.	Tabancayı daha hızlı hareket ettirin.
		Daha küçük delikli bir püskürtme memesi seçin.
		Daha geniş fanlı bir püskürtme memesi seçin.
Boya püskürtülürken örtüşü düzgün değil.	Malzeme çok ince.	Tabancayı daha yavaş hareket ettirin.
		Daha büyük delikli bir püskürtme memesi seçin.
		Daha dar fanlı bir püskürtme memesi seçin.
Fan deseni püskürtme esnasına çok değişiyor.	Basınç kontrolü düğmesi yıpranmış ve aşırı basınç değişimlerine neden oluyor.	Tabancanın yüzeyden yeterince uzak olduğundan emin olun.
		Tabancanın yüzeye yeterince yakın olduğundan emin olun.
		Püskürtme makinesini Graco/MAGNUM yetkili servis merkezine götürün.
Püskürtme tabancasının tetiği çekilemiyor.	Tabanca tetik kilidi kapalı.	Tetiği açmak için tetik kilidini döndürün. Bkz. sayfa 14.
Basınç kumandasından boya çıkıyor.	Basınç kumandası yıpranmış.	Püskürtme makinesini Graco/MAGNUM yetkili servis merkezine götürün.
Tahliye borusundan boya sızıyor.	Püskürtme makinesinde aşırı basınç var.	Püskürtme makinesini Graco/MAGNUM yetkili servis merkezine götürün.
Boya, pompanın dışından aşağı doğru sızıyor.	Pompa salmastraları aşınmış.	Pompa salmastralarını yeni bir ProXChange modülüyle değiştirin. Bkz. sayfa 36.
Motor sıcak ve kesik kesik çalışıyor. Motor aşırı ısı sebebiyle otomatik olarak duruyor. Sebebi giderilmezse hasar verebilir.	Muhafazadaki havalandırma delikleri tıkalıdır veya püskürtme makinesinin üzeri örtülüdür.	Havalandırma deliklerini tıkanma veya tozuma karşı koruyun ve püskürtme makinesinden hava geçmesini sağlayın.
	Uzatma kablosu çok uzun veya yeterli kapasitede değil.	Uzatma kablosunu değiştirin. Bkz. sayfa 5.
	Kullanılan regülatörsüz elektrik jeneratörü aşırı gerilim üretiyor.	Elektrik jeneratörünü uygun bir voltaj regülatörüyle kullanın.
	Motorun değiştirilmesi gerekli.	Püskürtme makinesini Graco/Magnum yetkili bayisine, distribütörüne veya servis merkezine götürün.

17H211, 17H214 Ayaklı Püskürtme Makineleri

17H211, 17H214 Ayaklı Püskürtme Makineleri

Ref.	Tork
 1	140-160 inç-lb (16 - 18 N•m)
 2	30-35 inç-lb (3,5 - 4,0 N•m)
 3	110-120 inç-lb (12 - 14 N•m)



17H211, 17H214 Ayaklı Püskürtme Makineleri

17H211, 17H214 Ayaklı Püskürtme Makineleri Parça Listesi

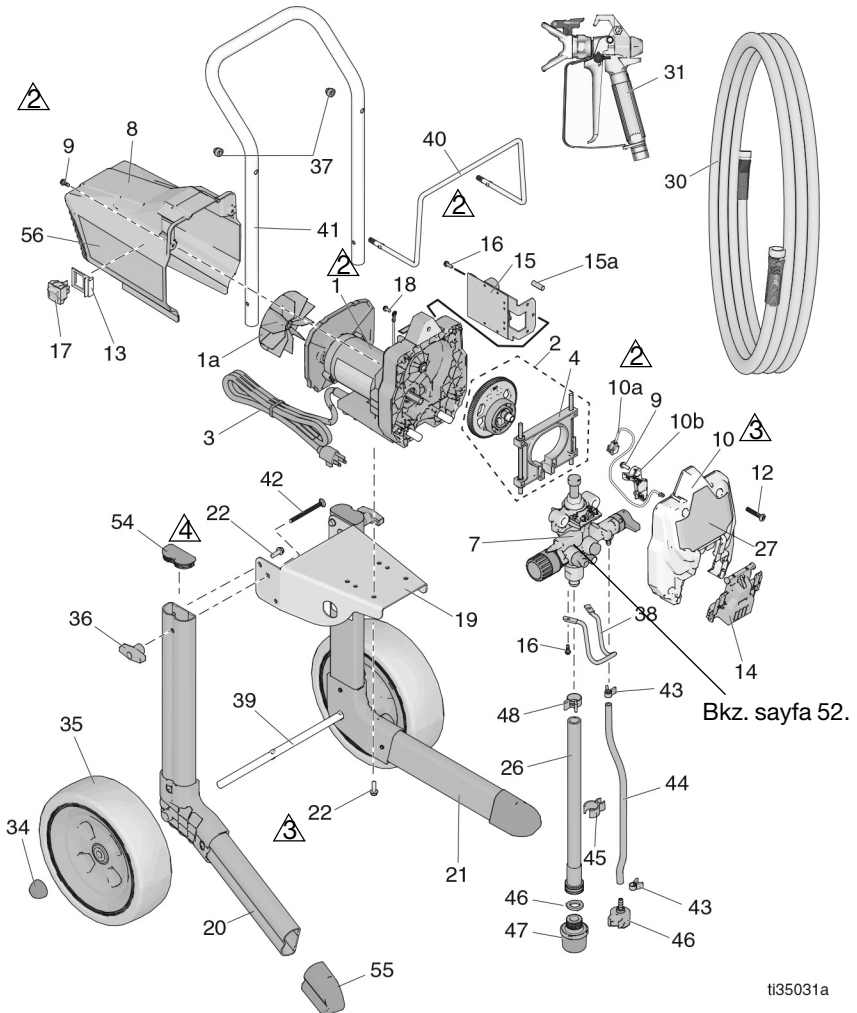
Ref.	Parça	Açıklama	Mkt.	Ref.	Parça	Açıklama	Mkt.
1*		KİT, motor 1a, 22 <i>dahildir</i>		22	260212	VIDA, soket, diş açıcı	4
	17F756	120V, Model 17H211	1	23	15G857	KAPAK, ayak	4
	17F758	230V, Model 17H214	1	24	276864	KABZA, püskürtme makinesi	1
1a		SET, fan		25	116139	KAVRAMA, kabza	1
	287770	120V, Model 17H211	1	26	17J883	BORU, emme, tertibat 44, 46, 47, 48, 49, 50 <i>dahildir</i>	1
	16X980	230V, Model 17H214	1				
2	17J863	KİT, dişli ve çatal 5 <i>dahildir</i>	1	27	17J025	ETİKET, ön	1
3		KABLO, elektrik		30		HORTUM, bağlı, 1/4 inç x 50 ft	
	17J173	120V, Model 17H211	1		240794	Model 17H211	1
	17L301	230V, Model 17H214	1		247340	Model 17H214	1
5	17J864	KİT, çatal	1	31		TABANCA, püskürtme, SG3	
6	117493	VIDA, makine, alyan başlı	1		288430	Model 17H211	1
7	17J875	POMPA, deplasmanlı	1		17J910	Model 17H214	1
8	17J865	KILIF, motor 9, 56 <i>dahildir</i>	1	43	122667	VIDA, delici, çukur başlı	1
9	118444	VIDA, makine, alyan başlı 10-24 x 0,5 inç	3	44	17J884	BORU, boşaltma 46, 48 <i>dahildir</i>	1
10	17J866	KİT, kapak, ön 9, 10a, 10b, 10c, 12 <i>dahildir</i>	1	45	15G838	KAP, emme/tahliye	1
10a	17F233	KAPAK, pompa, kilit	1	46	244035	DEFLEKTÖR, çıkıntılı	1
10b	17F262	KAPAK, tel	1	47	276897	SÜZGEÇ, 7/8-14	1
10c	128551	KABLO, PC, köprüleme	1	48	404989	KAYIŞ, bağlama	1
				49	115099	PUL, hortum	1
12	115478	VIDA, makine, Torks, düz başlı	4	50	117559	Oring	2
13	15X737	DÜĞME, braket	1	56▲		ETİKET, uyarı	
15		KİT, kumanda 15a, 16 <i>dahildir</i>			17J027	Model 17H211	1
	17J867	120V, Model 17H211	1		17K017	Model 17H214	1
	17J885	230V, Model 17H214	1	57▲		KART, tıbbi uyarı (gösterilmemiştir)	
15a	119276	SİGORTA, 12,5A yavaş patlayan, 110V/120V	1		222385	EN, ES, FR	1
	129882	SİGORTA, 6,3A yavaş patlayan, 230V	1		17A134	EN, ZH, KO	1
16	117501	VIDA, plastite	1	67	242001	KABLO TAKIMI, EU Model 17H214	1
17	118899	DÜĞME, yaylı	1	68	195551	TUTUCU, fiş Model 17H214	1
18	115498	VIDA, makine, düz, altıgen başlı	1	69	242005	KABLO TAKIMI, AU Model 17H214	1
19	17G329	PLAKA, motor, montaj	1	72	17J026	ETİKET, yan, GX 19	1
20	15E823	ÇERÇEVE, ayaklı montaj	1				

*Motor fırça seti için 17U193 nolu parçayı sipariş edin.

▲ Yedek Tehlike ve Uyarı levhaları, etiketler ve kartlar ücretsiz temin edilebilir.

18H284, 18H285 Taşıma Arabası Püskürtme Makinesi Parçaları

Ref.	Tork
⚠	30-35 inç-lb (3,5-4,0 N•m)
⚠	110-120 inç-lb (12-14 N•m)
⚠	45-55 inç-lb (5-6 N•m)





ti35031a

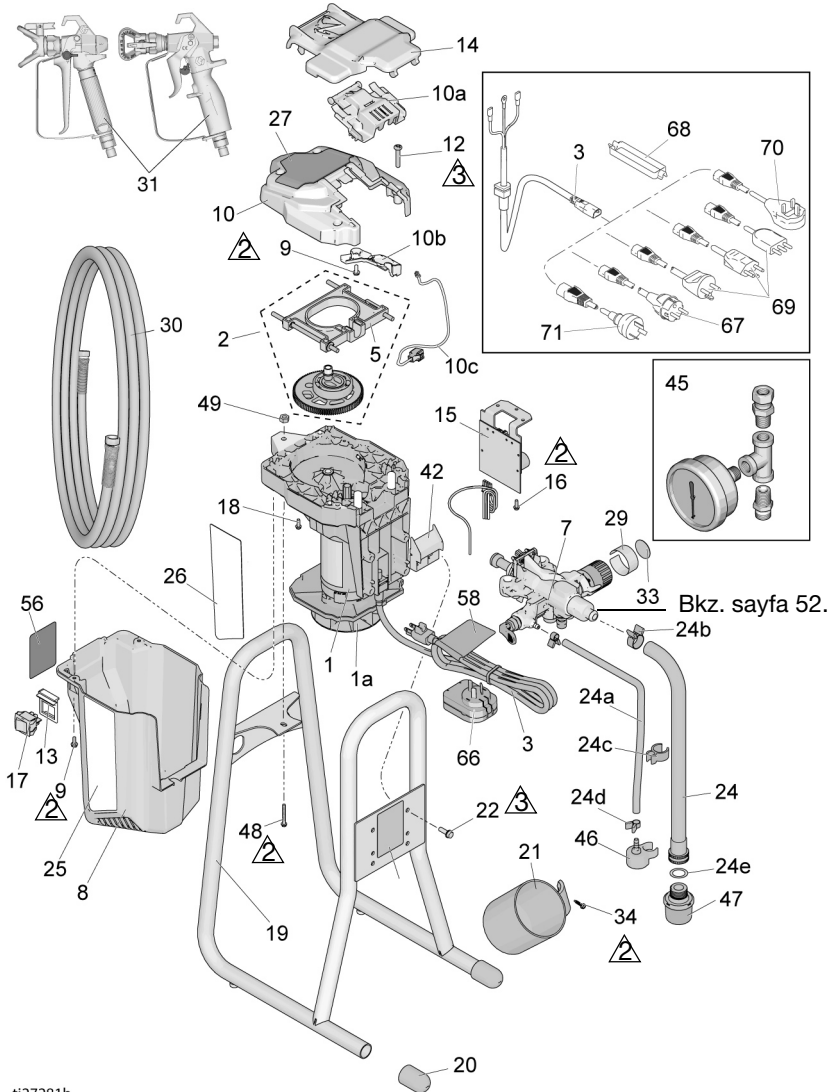
18H284, 18H285 Taşıma Arabası Püskürtme Makinesi Parça Listesi

Ref. Parça	Açıklama	Mkt.	Ref. Parça	Açıklama	Mkt.	
1	17F756	MOTOR, 120V 1a, 22 dahildir	1	30 247340	HORTUM, bağlı, 1/4 inç x 50 ft	1
1a	287770	FAN	1	31 25P833	TABANCA, püskürtme, SG3	1
2	17J863	KİT, dişli ve çatal	1	34 112612	KAPAK, göbek	2
3	17J175	KABLO, elektrik	1	35 24Y324	TEKERLEK 34 dahildir	2
4	17J864	KİT, çatal	1	36 115480	DÜĞME, T kabzalı	2
7	17J874	KİT, komple pompa	1	37 120689	SOMUN, altıgen, kör, 5/16-18	2
8	17J865	SİPER, motor, mavi 9 ve etiketler dahildir	1	38 17J430	KANCA, kova	1
9	118444	VİDA, makine, alyan başlı 10-24 x 0,5 inç	3	39 15R602	AKS, araba	1
10	17J866	KAPAK, ön 9, 10a, 10b, 12, 14 dahildir	1	40 16H350	ASKI, hortum	1
10a	128551	KABLO, güç kablosu, PC	1	41 16H354	KABZA, araba	1
10b	17F262	KAPAK, tel	1	42 120788	VİDA, yuva	2
12	115478	VİDA, makine, Torks, düz başlı	4	43 115489	KELEPÇE, tahliye borusu	1
13	15X737	DÜĞME, braket	1	44 195108	BORU, tahliye	1
14	17F233	KAPAK, pompa, kilit	1	45 195400	KLİPŞ, yay	1
15	17J867	KİT, kontrol kartı 120V 15a, 16 dahildir	1	46 244035	DEFLEKTÖR, tırnaklı	1
15a	119276	SİGORTA, 12,5A yavaş patlayan	1	47 288716	SÜZGEÇ, giriş	1
16	117501	VİDA, plastite	3	48 116295	KELEPÇE, boru	1
17	24Y329	KİT, anahtar, onarım 13 dahildir	1	49 115099	PUL, hortum	1
18	115498	VİDA, makine, düz, altıgen başlı	1	54 15J699	TAPA, boru	2
19	17G541	PLAKA, motor, montaj	1	55 15J695	TAPA, boru	2
20	262014	AYAK, sağ 22, 54, 55 dahildir	1	56▲ 17J027	ETİKET, uyarı	1
21	262012	AYAK, sol 22, 54, 55 dahildir	1	57▲ 179960	KART, tıbbi uyarı (gösterilmemiştir)	1
22	260212	VİDA, soket, diş açıcı	8	61 115648	VALF, power flush (gösterilmemiştir)	1
26	24V073	BORU, emme, tertibat 26a, 43, 44, 45, 46, 47, 48, 49, 61 dahildir	1	62 17V354	Pump Armor, 8 oz (gösterilmemiştir)	1
26a	16H348	BORU, emiş 49 dahildir	1	64 18H123	ETİKET, asma, meme (gösterilmemiştir)	1
27	17J025	ETİKET, ön, GX19	1	65▲ 15G026	ETİKET, uyarı, hortum, (gösterilmemiştir)	1
				▲ 222385	ETİKET, uyarı, tıbbi uyarı (EN, ES, FR)	1

▲ Yedek Tehlike ve Uyarı levhaları, etiketler ve kartlar ücretsiz temin edilebilir.

24Y680, 17G183, 17H218, 17H219, 17H221, 18H203 DI Ayaklı Püskürtme Makineleri

Ref.	Tork
 30-35 inç-lb (3,5 - 4,0 N•m)	
 110-120 inç-lb (12 - 14 N•m)	



ti27281b




24Y680, 17G183, 17H218, 17H219, 17H221 DI Ayaklı Püskürtme Makineleri Parça Listesi

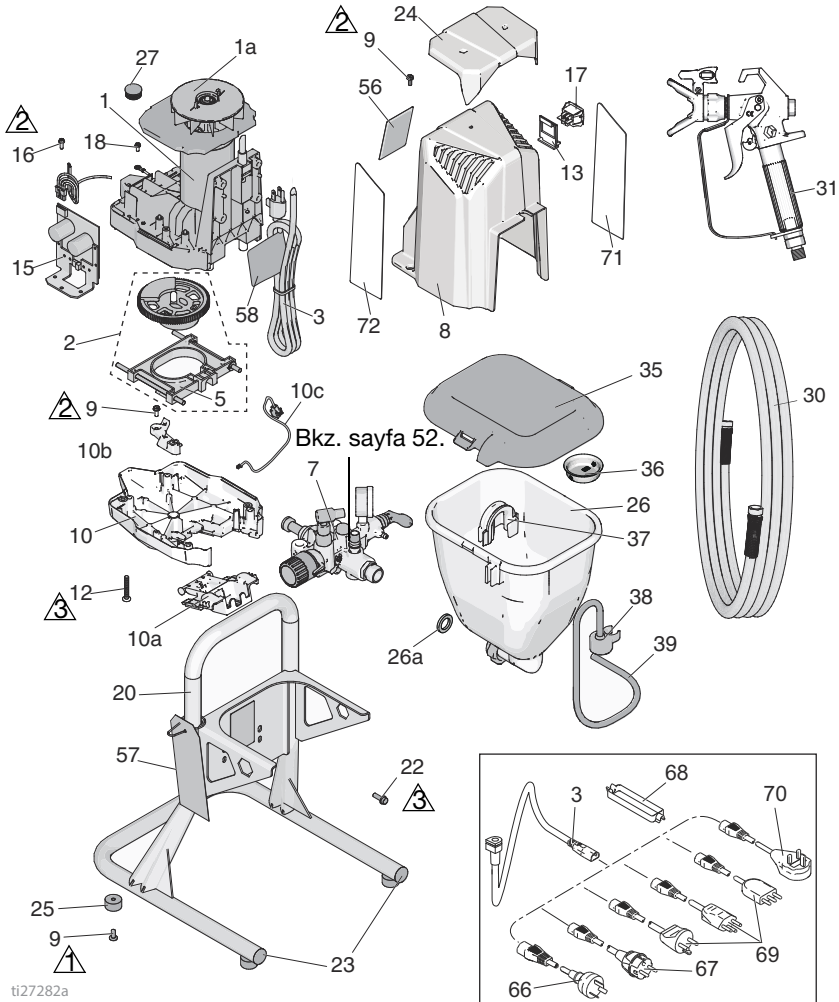
Ref.	Parça	Açıklama	Mkt.	Ref.	Parça	Açıklama	Mkt.
1*		KİT, motor 1a, 22 dahildir		21	15G838	KAP, emme/tahliye	1
	17K684	120V, Model 24Y680 (Seri A)	1	22	128795	VİDA, soket, dış açıcı	4
	17F757	120V, Model 24Y680 (Seri B)	1	24	17D161	BORU, emme, tertibat 24a-24e, 46, 47 dahildir	1
	17L083	230V, Model 17G183, 17H218, 17H219, 17H221 (Seri A)	1	24a	195108	BORU, tahliye	1
	17F758	230V, Model 17G183, 17H218, 17H219, 17H221 (Seri B)	1	24b	116295	KELEPÇE, boru	1
				24c	195400	KLİPS, boru	1
				24d	115489	KELEPÇE, tahliye borusu	2
				24e	115099	PUL, hortum	1
1a	16X980	SET, fan	1	25	17J029	ETİKET, sağ	1
2	17J869	KİT, dişli ve çatal 5 dahildir	1	26	17J030	ETİKET, sol	1
3		KABLO, elektrik		27	17J028	ETİKET, ön	1
	17J173	120V, Model 24Y680	1	30	247340	HORTUM, bağlı, 1/4 inç x 50 ft	1
	17J175	230V, Model 17G183	1				
	17J405	230V, Model 17H219, 17H221	1	31		TABANCA, püskürtme Modeller 24Y680, 17G183, 17H218, 17H221	1
	19F991	230V Model 18H203	1		17J910	Model 17H219	1
	17L301	230V, Model 17H218	1	34	122667	VİDA, delici, çukur başlı	1
5	17J864	KİT, çatal	1	41	17J444	KAYIŞ, taşıma	1
7	17J908	POMPA, deplasman	1	42	17J277	TEPSİ, damla	1
8		KİLİF, motor 9, 56 dahildir		45	245856	KİT, gösterge, basınç, Modeller 17G183, 17H218	1
	17K688	Model 24Y680, 17H219, 17H221 (Seri A)	1	46	244035	DEFLEKTÖR, tırnaklı	1
	17J865	Model 24Y680, 17H219, 17H221 (Seri B)	1	47	288716	SÜZGEÇ	1
	17L101	Model 17G183, 17H218 (Seri A)	1	48	120736	VİDA, altıgen, flanşlı	1
	17J887	Model 17G183, 17H218 (Seri B)	1	49	102040	SOMUN, kilit, altıgen ETİKET, uyarı	1
				56▲			
9	118444	VİDA, makine, alıyan başlı 10-24 x 0,5 inç	3		17K018	Modeller 24Y680, 17H221	1
					16G596	Modeller 17G183, 17H218	1
10	17J866	KİT, kapak, ön 9, 10a, 10b, 10c, 12 dahildir	1		17K016	Model 17H219	1
				57▲		KART, tıbbi uyarı (gösterilmemiştir)	
10a	17F233	KAPAK, pompa, kilit	1		222385	EN, ES, FR	1
10b	17F262	KAPAK, tel	1		17A134	EN, ZH, KO	1
10c	128551	KABLO, PC, köprüleme	1	58▲		ETİKET, kablo ikazı	
12	115478	VİDA, makine, Torks, düz başlı	4		17K020	Modeller 24Y680, 17H221	1
					15H087	Model 17H219	1
13	15X737	DÜĞME, braket	1	67	242001	CORDSET, EU Model 17H218, 17H221, 17H219	1
14	17J618	KİLİF, boya	1	68	195551	KİLİT MANDALI, tapa Model 17H218, 17H221, 17H219	1
15		KİT, kumanda 15a, 16 dahildir		69	287121	KABLO TAKIMI, İtalya/ Danimarka/İsveç Model 17H218	1
	17J867	120V, Model 24Y680	1				
	17J885	230V, Modeller 17G183, 17H218, 17H219, 17H221	1	70	17J242	KABLO TAKIMI, UK Model 17H218	1
15a	119276	SİGORTA, 12,5A yavaşı patlayan, 110V/ 120V	1	71	242005	KABLO TAKIMI, AU Model 17H218, 17H219	1
	129882	SİGORTA, 6,3A, yavaşı patlayan, 230V	1				
16	117501	VİDA, plastite	1				
17	118899	DÜĞME, yaylı	1				
18	115498	VİDA, makine, düz, altıgen başlı	1				
19	17F940	ÇERÇEVE, doğrudan daldırma	1				
20	15G857	KAPAK, ayak	2				

*Motor fırça seti için 17U193 nolu parçayı sipariş edin.

▲ Yedek Tehlike ve Uyarı levhaları, etiketler ve kartlar ücretsiz temin edilebilir.

17F924, 17G184, 17H222, 17H223 Hazneli Tip Püskürtme Makineleri

Ref.	Tork
	15-20 inç-lb (1,5 - 2 N•m)
	30-35 inç-lb (3,5 - 4,0 N•m)
	110-120 inç-lb (12 - 14 N•m)



17F924, 17G184, 17H222, 17H223 Hazneli Tip Püskürtme Makineleri Parça Listesi





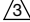
Ref.	Parça	Açıklama	Mkt.	Ref.	Parça	Açıklama	Mkt.
1*		KİT, motor 1a, 22 <i>dahildir</i>		30	214698	HORTUM, bağlı, 3/16 inç x 25 ft	1
	17F757	120V, Model 17F924	1	31	17J261	TABANCA, püskürtme, FTX	1
	17F758	230V, Modeller 17G184, 17H222, 17H223	1	35	17H417	KAPAK, hazne	1
1a	16X980	SET, fan	1	36	112133	PANEL, hazne	1
2	17J863	KİT, dişli ve çatal 5 <i>dahildir</i>	1	37	17H419	KLİPS, boşaltma hortumu	1
3		KABLO, elektrik		38	244035	DEFLEKTÖR, tırnaklı	1
	17J173	Model 17F924	1	39	17K336	BORU, boşaltma 37, 38 <i>dahildir</i>	1
	17J175	Model 17G184	1	56▲		ETİKET, uyarı	
	17L301	Model 17H222, 17H223	1	17J912	Model 17F924	1	
5	17J864	KİT, çatal	1	16G596	Modeller 17G184, 17H222	1	
7	17J909	POMPA, deplasmanlı	1	17K016	Model 17H223	1	
8	17J887	KİLİF, motor 9, 56 <i>dahildir</i>	1	57▲		KART, tıbbi uyarı (gösterilmemiştir)	
9	118444	VIDA, makine, alyan başlı 10-24 x 0,5 inç	7	222385	EN, ES, FR	1	
10	17J866	KİT, kapak, ön 9, 10a, 10b, 10c, 12 <i>dahildir</i>	1	17A134	EN, ZH, KO	1	
10a	17F233	KAPAK, pompa, kilit	1	58▲		ETİKET, kablo ikazı	
10b	17F262	KAPAK, tel	1	15H085	Model 17F924	1	
10c	128551	KABLO, PC, köprüleme	1	15H087	Model 17H223	1	
12	115478	VIDA, makine, Torqs, düz başlı	4	66	242005	KABLO TAKIMI, AU Model 17H223	1
13	15X737	DÜĞME, braket	1	67	242001	KABLO TAKIMI, EU Model 17H222, 17H223	1
15		KİT, kumanda 15a, 16 <i>dahildir</i>		68	195551	KİLİT MANDALI, tapa Model 17H222, 17H223	1
	17J867	120V, Model 17F924	1	69	287121	KABLO TAKIMI, İtalya/ Danimarka/İsveç Model 17H222	1
	17J885	230V, Modeller 17G184, 17H222, 17H223	1	70	17J242	KABLO TAKIMI, UK Model 17H222	1
15a	119276	SİGORTA, 12,5A yavaş patlayan, 110V/ 120V	1	71		ETİKET, sol yan	
	129882	SİGORTA, 6,3A, yavaş patlayan, 230V	1	17F947	Modeller 17F924, 17H223	1	
16	117501	VIDA, plastite	1	17J041	Modeller 17G184, 17H222	1	
17	118899	DÜĞME, yaylı	1	72		ETİKET, sağ yan	
18	115498	VIDA, makine, düz, altıgen başlı	1	17F946	Modeller 17F924, 17H223	1	
20	17H426	ÇERÇEVE, hazneli tip	1	17J039	Modeller 17G184, 17H222	1	
22	128795	VIDA, soket, dış açıcı	4				
23	120151	TUTUCU, kapak	2				
24	17H593	KAPAK, dış tabaka	1				
25	17K640	SÖNÜMLEYİCİ, ayak	4				
26	17J244	GRUP, hazne 26a, 35 <i>dahildir</i>	1				
26a	115099	PUL, hortum	1				
27	17J819	TAPA	1				

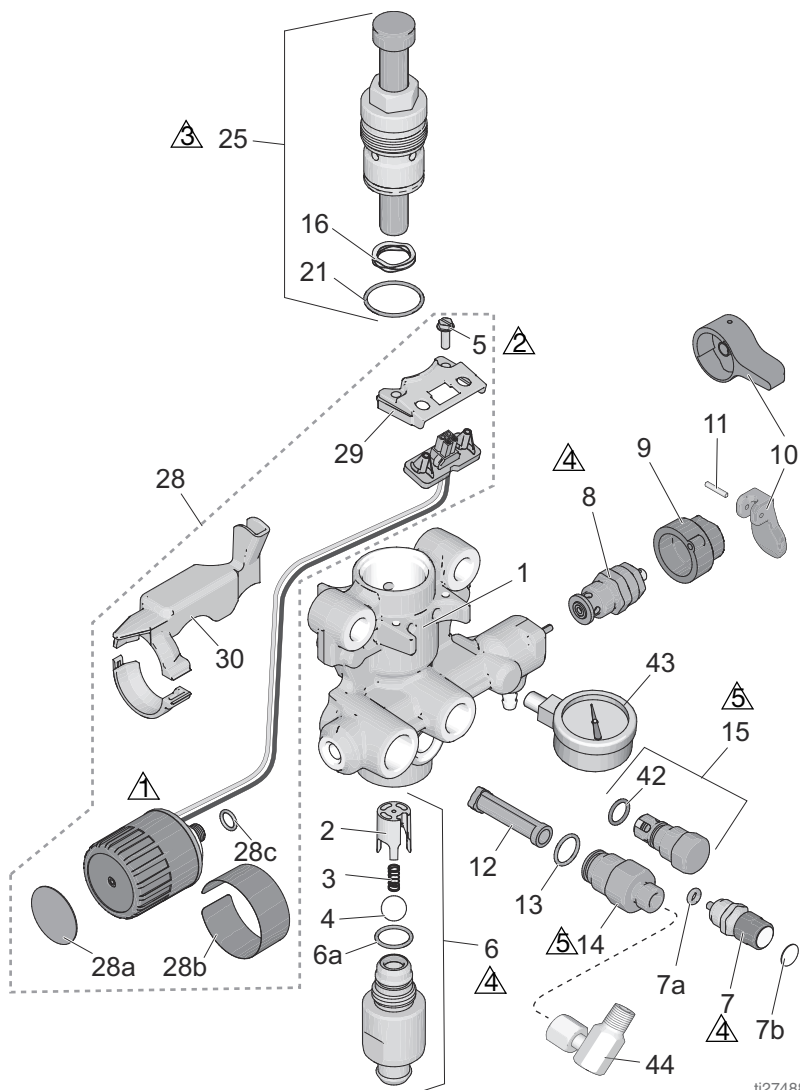
*Motor fırça seti için 17U193 nolu parçayı sipariş edin.

▲ Yedek Tehlike ve Uyarı levhaları, etiketler ve kartlar ücretsiz temin edilebilir.

Pompa Tertibati

Pompa Tertibati

Ref.	Tork	Ref.	Torque
	140-160 inç-lb (16 - 18 N•m)		220-250 inç-lb (25 - 28 N•m)
	270-330 inç-lb (30 - 37 N•m)		320-380 inç-lb (36 - 43 N•m)
	30-35 ft-lb (40 - 48 N•m)		



ti27488a

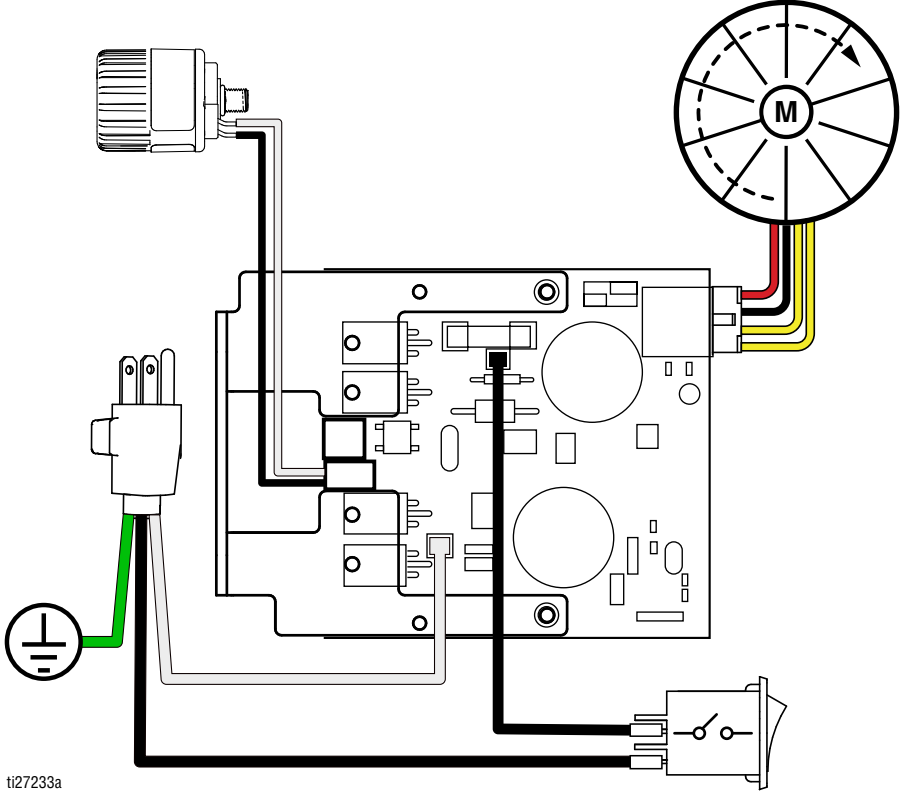
Pompa Parça Listesi

Ref. Parça	Açıklama	Mkt.	Ref. Parça	Açıklama	Mkt.
1	17G447 MUHAFAZA, pompa		12	288747 KİT, filtre (Tüm modellerde yoktur.)	1
	17H605 Modeller 17F924, 17G184, 17H222, 17H223	1	13	120776 SALMASTRA, O ring	1
2	17D364 KILAVUZ, bilya	1	14	24Y327 KİT, onarım çıkışı, 12, 13 dahildir	1
3	128336 YAY, baskı	1	15	17J880 KİT, çıkış valfi onarımı	1
4	105445 BİLYA, 0,5 inç	1	16	128323 YAY, valf	1
5	117501 VİDA, makine, düz, alyan başlı	2	21	16D531 SALMASTRA, O ring	1
6	KİT, giriş muhafazası 2, 3, 4, 6a dahildir		25	24Y472 KİT, onarım, piston pompası 16, 21 dahildir	1
	17J876 Modeller 24Y680, 17G183, 17H218, 17H219, 17H221	1	28	KİT, basınç kontrolü 5, 28a, 28b, 28c, 29, 30 dahildir	
	17J877 Modeller 17H211, 17H214	1	17J881	Modeller 17H211, 17H214	1
	17J924 Modeller 17F924, 17G184, 17H222, 17H223	1	17J927	Modeller 24Y680, 17F924, 17G183, 17G184, 17H218, 17H219, 17H221, 17H222, 17H223	1
6a	124582 SALMASTRA, O ring	1	28a	15A464 ETİKET, kontrol	1
7	17J878 KİT, PushPrime 7a, 7b dahildir	1	28b	17P739 ETİKET, kontrol	1
7a	16P303 SALMASTRA, O ring	1	28c	106555 Oring	1
7b	17K420 ETİKET, PushPrime	1	29	17F227 BRAKET, elektrik soketi	1
8	KİT, valf, tahliye, 9, 10, 11 dahildir		30	KİT, kılıf, kablo	
	235014 Modeller 17H211, 17H214	1	17F229	Modeller 17H211, 17H214	1
	17J925 Modeller 24Y680, 17F924, 17G183, 17G184, 17H218, 17H219, 17H221, 17H222, 17H223	1	17J882	Modeller 24Y680, 17F924, 17G183, 17G184, 17H218, 17H219, 17H221, 17H222, 17H223	1
9	YUVA, valf		42	122486 SALMASTRA, O ring	1
	224807 Modeller 17H211, 17H214	1	43	16X147 GÖSTERGE, basınç	1
10	KABZA, valf, tahliye			Modeller 17F924, 17G184, 17H222, 17H223	
	187625 Modeller 17H211, 17H214	1	44	155541 BAĞLANTI ELEMANI, döner	1
	15Y185 Modeller 24Y680, 17F924, 17G183, 17G184, 17H218, 17H219, 17H221, 17H222, 17H223 11 dahildir	1		Modeller 17F924, 17G184, 17H222, 17H223	
11	111600 PİM, oluklu Modeller 17H211, 17H214	1			

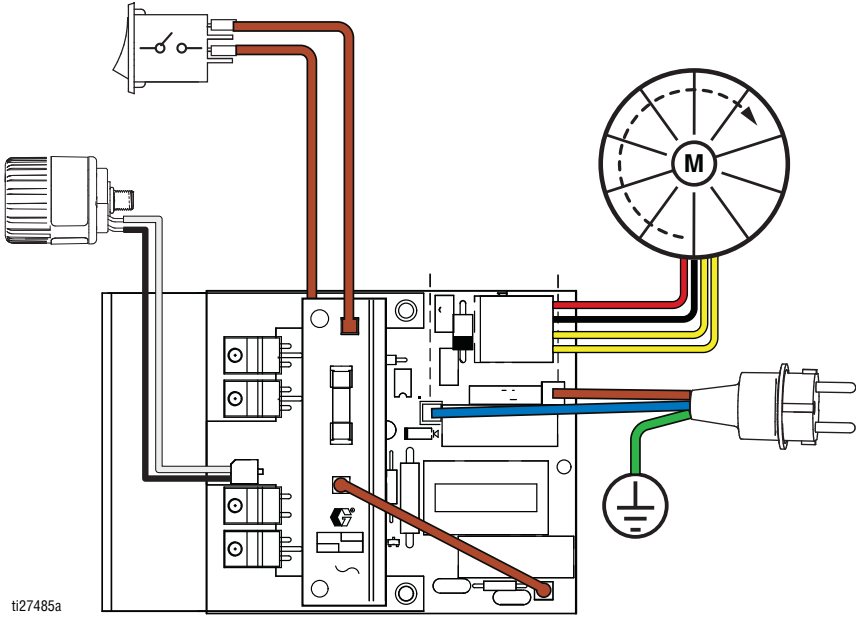
Kablo Tesisatı Şemaları

Kablo Tesisatı Şemaları

110/120V



230V



Teknik Özellikler


GX 19, GX 21, FinishPro GX 19		
	ABD	Metrik
Püskürtme Makinesi		
Maksimum akışkan çalışma basıncı	3000 psi	207 bar, 20,7 MPa
Maksimum Debi		
GX 19/FinishPro GX 19	0,38 galon/dakika	1,4 litre/dakika
GX 21	0,47 galon/dakika	1,8 litre/dakika
Maksimum Meme Boyutu		
GX 19/FinishPro GX 19	0,019 inç	0,048 mm
GX 21	0,021 inç	0,053 mm
Akışkan Çıkışı npsm	1/4 inç	1/4 inç
Jeneratör Minimum	3500 W	
Güç Gereksinimleri		
GX 19	110-120V, 8 A / 220-240V, 5 A	
GX 21	110-120V, 12 A / 220-240V, 10 A	
Boyutlar		
Yükseklik		
Ayaklı	18,4 inç	46,7 cm
DI Ayaklı	22 inç	55,9 cm
Hazne	19,6 inç	49,8 cm
Uzunluk		
Ayaklı	16,7 inç	47,5 cm
DI Ayaklı	18,4 inç	46,7 cm
Hazne	20,2 inç	51,3 cm
Genişlik		
Ayaklı	13,5 inç	34,3 cm
DI Ayaklı	12 inç	30,5 cm
Hazne	13,5 inç	34,3 cm
Ağırlık		
Ayaklı	25 lb.	11,3 kg
DI Ayaklı	29 lb.	13,2 kg
Hazne	28 lb.	12,1 kg
Saklama sıcaklığı aralığı, ◆◆	-30° - 160°F	-35° - 71°C
Çalışma sıcaklığı aralığı, ✓	40° - 115°F	4° - 46°C
Gürültü**		
Ses basıncı	83 dBa*	
Ses gücü	93 dBa*	

GX 19, GX 21, FinishPro GX 19

	ABD	Metrik
Yapı Malzemeleri		
Tüm modellerde ıslak malzemeler	paslanmaz çelik, piring, deri, ultra yüksek ağırlıklı poliüretan (UHMWPE), karpit, naylon, alüminyum, PVC, polipropilen, flüoroelastomer	
Notlar		
* <i>Başlatma basınçları ve devir başına gerçekleşen yer değiştirme, emiş koşulları, boşaltma kafası, hava basıncı ve sıvı tipine göre değişebilir.</i>		
** <i>Makineden 1 m (3 fit) uzaklıkta ölçülen ses Basıncı. ISO-9614'e göre ölçülen ses gücü.</i>		
◆ Pompa donmayan bir sıvıyla depolandığında. Sıvı pompa içindeki su veya lateks boya donarsa pompa hasarı oluşur.		
❖ Düşük sıcaklık koşullarında darbe olursa plastik parçalar hasar görebilir.		
✓ Çok yüksek ya da düşük sıcaklıklardaki boya viskozitesi değişiklikleri püskürtme makinesi performansını etkileyebilir.		

Kaliforniya Teklifi 65

KALİFORNİYA SAKINLERİ

 **UYARI:** Kanser ve üreme bozukluğu –
www.P65warnings.ca.gov.

Teknik Özellikler

GX FF		
	ABD	Metrik
Püskürtme Makinesi		
Maksimum akışkan çalışma basıncı	3000 psi	207 bar, 20,7 MPa
Maksimum Debi	0,38 galon/dakika	1,4 litre/dakika
Maksimum Meme Boyutu	0,019 inç	0,048 mm
Akışkan Çıkışı npsm	1/4 inç	1/4 inç
Jeneratör Minimum	1500 W	
Güç Gereksinimleri	110-120V, 8 A / 220-240V, 5 A, 1Ø	
Boyutlar		
Yükseklik	19,6 inç	49,8 cm
Uzunluk	20,2 inç	51,3 cm
Genişlik	13,5 inç	34,3 cm
Ağırlık	31 lb.	14,1 kg
Saklama sıcaklığı aralığı ♦❖	-30° - 160°F	-35° - 71°C
Çalışma sıcaklığı aralığı ✓	40° - 115°F	4° - 46°C
Gürültü**		
Ses basıncı	83 dBa*	
Ses gücü	93 dBa*	
Yapı Malzemeleri		
Tüm modellerde ıslak malzemeler	paslanmaz çelik, pirinç, deri, ultra yüksek ağırlıklı poliüretan (UHMWPE), karpit, naylon, alüminyum, PVC, polipropilen, flüoroelastomer	
Notlar		
* Başlatma basınçları ve devir başına gerçekleşen yer değiştirme, emiş koşulları, boşaltma kafası, hava basıncı ve sıvı tipine göre değişebilir.		
** Makineden 1 m (3 fit) uzaklıkta ölçülen ses Basıncı. ISO-9614'e göre ölçülen ses gücü.		
♦ Pompa donmayan bir sıvıyla depolandığında. Sıvı pompa içindeki su veya lateks boya donarsa pompa hasarı oluşur.		
❖ Düşük sıcaklık koşullarında darbe olursa plastik parçalar hasar görebilir.		
✓ Çok yüksek ya da düşük sıcaklıklardaki boya viskozitesi değişiklikleri püskürtme makinesi performansını etkileyebilir.		

Standart Graco Garantisi

Graco, bu belgede bahsi geçmekte olup Graco tarafından üretilmiş ve Graco adını taşıyan hiçbir ekipmanda, kullanım için orijinal alıcıya satıldığı tarihte malzeme ve işçilik kusurları bulunmayacağını garanti eder. Graco tarafından yayınlanan her türlü özel, genişletilmiş ya da sınırlı garanti hariç olmak üzere Graco, satış tarihinden itibaren on iki ay süreyle Graco tarafından kusurlu olduğu belirlenen tüm ekipman parçalarını onaracak veya değiştirecektir. Bu garanti yalnızca, ekipmanın Graco'nun yazılı tavsiyelerine göre monte edilmiş, çalıştırılmış ve bakımı yapılmış olması durumunda geçerlidir.

Bu garanti genel aşınma ve yıpranmayı veya hatalı kurulum, yanlış uygulama, aşınma, korozyon, yetersiz veya uygun olmayan bakım, ihmal, kaza, tahrif veya Graco'nunkiler haricindeki bileşen parçalarının kullanılması sonucu ortaya çıkan hiçbir arıza, hasar veya yıpranmayı kapsamaz. Graco, gerek Graco makinesinin Graco tarafından sağlanmamış yapılar, aksesuarlar, ekipman veya malzemeler ile uyumsuzluğundan gerekse Graco tarafından sağlanmamış yapıların, aksesuarların, ekipmanın veya malzemelerin uygunsuz tasarımından, üretiminden, kurulumundan, kullanımından ya da bakımından kaynaklanan arıza, hasar veya yıpranmadan sorumlu olmayacaktır.

Bu garanti, iddia edilen kusurun doğrulanması için kusurlu olduğu iddia edilen ekipmanın nakliye ücreti önceden ödenmiş olarak bir yetkili Graco distribütörüne iade edilmesini şart koşar. Bildirilen arızanın doğrulanması durumunda, Graco tüm arızalı parçaları ücretsiz olarak onarır ya da değiştirir. Nakliye ücreti önceden ödenmiş makine orijinal alıcıya iade edilir. Ekipmanın muayenesi sonucunda malzeme ya da işçilik kusuruna rastlanmazsa onarım işi parça, işçilik ve nakliye maliyetlerini içerebilecek makul bir ücret karşılığında yapılır.

BU GARANTİ MÜNHASIRDIR VE TİCARİ ELVERİŞLİLİK YA DA BELİRLİ BİR AMAÇA UYGUNLUK GARANTİSİ DAHİL ANCAK BUNLARLA SINIRLI OLMAMAK ÜZERE AÇIKÇA YA DA ZİMNEN BELİRTİLEN DİĞER TÜM GARANTİLERİN YERİNE GEÇER.

Herhangi bir garanti ihlali durumunda Graco'nun yegane yükümlülüğü ve alıcının yegane çözüm hakkı yukarıda belirtilen şekilde olacaktır. Alıcı başka hiçbir kanun yolu (arizi veya sonuç olarak ortaya çıkan kâr kayıpları, satış kayıpları, kişilerin veya mülkün zarar görmesi veya diğer tüm arizi veya sonuç olarak ortaya çıkan kayıplar dahil ancak bunlarla sınırlı olmamak üzere) olmadığını kabul eder. Garanti ihlali ile ilgili her türlü işlem, satış tarihinden itibaren iki (2) yıl içinde yapılmalıdır.

GRACO TARAFINDAN SATILAN ANCAK GRACO TARAFINDAN ÜRETİLMİYEN AKSESUARLAR, EKİPMAN, MALZEMELER VEYA BİLEŞENLERLE İLGİLİ OLARAK GRACO HİÇBİR GARANTİ VERMEZ VE HİÇBİR ZİMNİ TİCARİ ELVERİŞLİLİK VE BELİRLİ BİR AMAÇA UYGUNLUK GARANTİSİNİ KABUL ETMEZ. Graco tarafından satılan fakat Graco tarafından üretilmeyen bu ürünler (elektrik motorları, şalterler, hortumlar vb.) var ise üreticilerinin garantisi altındadır. Graco, alıcıya bu garantilerin ihlali için her türlü talebinde makul bir şekilde yardımcı olacaktır.

Graco hiçbir durumda, gerek sözleşme ihlali, garanti ihlali ya da Graco'nun ihmali gerekse bir başka nedenden dolayı, Graco'nun işbu sözleşme uyarınca makine temin etmesinden ya da bu sözleşme ile satılan herhangi bir ürün ya da diğer malların tedarik edilmesi, performansı ya da kullanımından kaynaklanan dolaylı, arızı, özel ya da sonuç olarak ortaya çıkan zararlardan sorumlu tutulamaz.

Graco Bilgileri

Graco ürünlerine ilişkin en son bilgiler için www.graco.com adresini ziyaret edin.

Patent bilgileri için bkz. www.graco.com/patents.

SİPARİŞ VERMEK İÇİN Graco distribütörünüze başvurun veya en yakın distribütörü öğrenmek için 1-800-690-2894 numaralı telefonu arayın.

Bu belgede yer alan tüm yazılı ve görsel veriler, basıldığı sırada mevcut olan en son ürün bilgilerini yansıtmaktadır. Graco önceden haber vermeksizin, herhangi bir zamanda değişiklik yapma hakkını saklı tutar.

Orijinal talimatların çevirisi. This manual contains Turkish. MM 3A3212

Graco Genel Merkezi: Minneapolis
Uluslararası Ofisler: Belçika, Çin, Japonya ve Kore

GRACO INC. AND SUBSIDIARIES • P.O. BOX 1441 • MINNEAPOLIS MN 55440-1441 • USA

Telif Hakkı 2015, Graco Inc. Tüm Graco üretim yerleri ISO 9001 tescillidir.

www.graco.com

Revizyon N, Nisan 2024