

Eksplotavimas, dalys



GX elektriniai beoriai purkštuvai

3A3301N

LT

Skirta naudoti tik profesionaliai.

Neleidžiama naudoti sprogioje aplinkoje arba pavojingose vietose.

Nešiojamasis purkštuvas architektūriniam dažams ir dangoms purkšti beoriu būdu.

Modeliai: GX

20,7 MPa (207 bar, 3000 psi) didžiausias darbinis slėgis

Papildomos modelio informacijos ieškokite 4 psl.



Svarbios saugos instrukcijos

Perskaitykite visus įspėjimus ir nurodymus, esančius šiame vadove, susijusiose instrukcijose ir ant paties įrenginio, įskaitant maitinimo laidą. Susipažinkite su valdikliais ir tinkamu įrangos naudojimu. Išsaugokite šią instrukciją.

Susijusios instrukcijos

Pistoletas – 311861 (FTX) 312830 (SG3) Siurblys – 3A3172



ti27285b



Naudokite tik originalias „Graco“ atsargines dalis.

Naudojant ne „Graco“ atsargines dalis garantija gali netekti galios.





PROVEN QUALITY. LEADING TECHNOLOGY.

Turinys

Modeliai	4
Svarbi informacija naudotojui	5
Įspėjimai	6
Susipažinkite su purkštuvu	10
Modeliai su stovu	10
Modeliai su vežimėliu	11
Modeliai su DI stovu	12
Modeliai su piltuvu	13
Paruošimas	14
Paleidimas	16
Slėgio išleidimo procedūra	16
Pradinis praplovimas	18
Siurblio pripildymas	20
Pistoletų pripildymas	20
Kaip purkšti	21
Purškimo antgalio montavimas	21
Purškimas	21
Slėgio reguliavimo rankenėlės sukimas	22
Antgalio ir slėgio pasirinkimas	22
Purškimo būdai	23
Pistoletų gaiduko paspaudimas	23
Pistoletų nukreipimas	23
Purškimo padengimo kokybė	23
Užsikimšusio antgalio valymas	24
Valymas	25
Plovimas skysčiu iš indo	25
Plovimas stipria srove	27
Piltuvo plovimas	29
„InstaClean™“ skysčio filtro valymas	31
Pistoletų valymas	31
Laikymas	32
Nuorodos	33
Purškimo antgalio pasirinkimas	33
Valymo skysčio suderinamumas	33
Statinio įžeminimo instrukcijos	34
Trumpi paaiškinimai	35
Techninė priežiūra	36
Beorės žarnos	36
Purkštuvų antgaliai	36
Siurblio remontas	36
Gedimų aptikimas ir šalinimas	39
Pastabos	43

17H211, 17H214 purkštuvai su stovu	44
17H211, 17H214 purkštuvų su stovu dalių sąrašas	45
18H284, 18H285 purkštuvų-vežimėlių dalys	46
18H284, 18H285 purkštuvų su stovu dalių sąrašas	47
24Y680, 17G183, 17H218, 17H219, 17H221, 18H203 purkštuvai su DI stovu	48
24Y680, 17G183, 17H218, 17H219, 17H221 DI purkštuvų su DI stovu dalių sąrašas	49
17F924, 17G184, 17H222, 17H223 purkštuvai su piltuvu	50
17F924, 17G184, 17H222, 17H223 purkštuvų su piltuvu dalių sąrašas	51
Siurblio mazgas	52
Siurblio dalių sąrašas	53
Laidų jungimo schemas	54
110–120 V	54
230 V	55
Techninės specifikacijos	56
„Graco“ standartinė garantija	59
„Graco“ informacija	60

Modeliai

	V AC	Modelis	Stovas	Vežimėlis	DI stovas	Piltuvas	
 Intertek 110474 Sertifikuota pagal CAN/CSA C22.2 Nr. 68 Atitinka UL 1450	120 JAV	GX 19	17H211				
		„FinishPro“ GX 19				17F924	
PA ir Brazilija	230 „Schuko®“	GX 21			17H221		
Kanada, Brazilija ir Meksika	110	GX 21			24Y680		
	230 Europos „Multi“	GX 21			17H218		
		GX FF				17H222	
	230 „Schuko“	GX 21			17G183		
		GX FF				17G184	
230 Pietų Afrika	GX 21			18H203			
	230	GX19		18H285			
	230	GX19		18H284			
	230 „Schuko“ Azija / ANZ	GX 21			17H219		
		GX 19	17H214				
		GX 19				17H223	

Svarbi informacija naudotojui

Dėkojame, kad įsigijote mūsų gaminį!

Prieš naudodami purkštuvą perskaitykite šį naudotojo vadovą, kuriame pateikiami visi tinkamo naudojimo nurodymai ir saugumo įspėjimai.

Šis purkštuvus suprojektuotas taip, kad užtikrintų aukščiausią kokybę purškiant vandeninius arba aliejinius (vaitspinto tipo) architektūrinius dažus ir dangas. Ši naudotojo informacija skirta tam, kad padėtų jums suprasti, kokių tipų medžiagas galima naudoti su purkštuvu.

Perskaitykite informaciją ant medžiagos indo etiketės ir išsiaiškinkite, ar ji gali būti naudojama su jūsų purkštuvu. Paprašykite saugos duomenų lapo (SDL) iš savo tiekėjo. Talpyklos etiketėje ir MSDL aiškinamas medžiagos turinys ir nurodomos su ja susijusios konkrečios atsargumo priemonės.

Dažus, gruntus ir valymo medžiagas paprastai galima priskirti vienai iš toliau nurodytų **3 pagrindinių kategorijų**:



VANDENINĖS: talpyklos etiketėje turi būti nurodyta, kad medžiagą galima nuplauti vandeniu su muilu. Purkštuvui tokio tipo medžiaga tinka. Šiam purkštuvui **NETINKA** stiprūs valikliai, pvz., chloruotas baliklis.



ALIEJINĖS: talpyklos etiketėje turi būti nurodyta, kad medžiaga yra DEGI ir kad ją galima išvalyti vaitspintu arba dažų skiedikliu. SDL turi būti nurodyta, kad medžiagos pliūpsnio temperatūra didesnė kaip 100° F. Šiam purkštuvui tinka šio tipo medžiagos. Aliejines medžiagas naudokite lauke arba gerai vėdinamose patalpose, į kurias patenka gryno oro. Žr. saugos įspėjimus šiame vadove.



DEGI: šio tipo medžiagoje yra degių tirpiklių, kaip antai ksileno, tolueno, žibalo, metiletilketono, politūros skiediklio, acetono, alkoholio denatūrato ir terpentino. Talpyklos etiketėje turi būti nurodyta, kad ši medžiaga yra **DEGI**. Šio tipo medžiaga **NETINKAMA** ir **NEGALI** būti naudojama.

Ispėjimai

Toliau aprašyti įspėjimai susiję su šios įrangos paruošimu, naudojimu, įžeminimu, technine priežiūra ir remontu. Bendrieji įspėjimai pažymėti šauktukais, o su atskiromis procedūromis susiję pavojai – pavojaus ženklais. Pamatę šiuos simbolius instrukcijoje arba įspėjamosiose etiketėse, vadovaukitės šiais įspėjimais. Su gaminiu susiję specifiniai pavojaus simboliai ir įspėjimai, nepateikti šiame skirsnyje, gali pasirodyti šio vadovo tekste, kur jie yra taikomi.

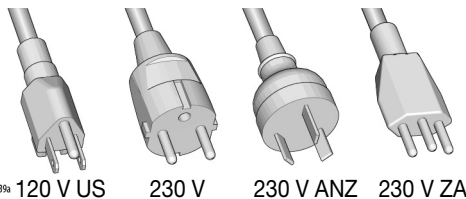
ĮSPĖJIMAS



ĮŽEMINIMAS

Šį gaminį būtina įžeminti. Įvykus trumpajam elektros jungimui, įžeminimas sumažina elektros smūgio riziką, kadangi turi elektros srovės nutekėjimo laidą. Šis gaminys parduodamas kartu su kabeliu, turinčiu įžeminimo laidą su atitinkamu įžeminimo kištuku. Kištuką reikia įkišti į tinkamai sumontuotą ir pagal vietines taisykles įžemintą lizdą.

- Netinkamai įkišus įžeminimo kištuką gali kilti elektros smūgio pavojus.
- Kai prireikia suremontuoti ar pakeisti kabelį ar kištuką, nejunkite įžeminimo laido prie liežuvelio formos antgalio.
- Įžeminimo laido izoliacijos paviršius yra žalios spalvos su geltonais dryžiais ar be jų.
- Pasitarkite su kvalifikuotu elektriku ar priežiūros darbuotoju, kai įžeminimo taisyklės nėra aiškios arba kai abejojate, ar gaminys tinkamai įžemintas.
- Nebandykite keisti pateikto kištuko; jeigu jis netelpa į lizdą, tokiu atveju kvalifikuotas elektrikas turėtų sumontuoti tinkamą lizdą.
- Šis gaminys skirtas naudoti vardiniam 120 V arba 230 V elektros tinkle ir turi įžeminimo kištuką, panašų į kištukus, pavaizduotus toliau esančiose iliustracijose.



001029a 120 V US 230 V 230 V ANZ 230 V ZA

- Gaminį junkite tik į lizdą, turintį tokią pačią konfigūraciją kaip ir kištukas.
- Su šiuo gaminiu nenaudokite adapterio.

Ilgintuvai

- Naudokite tik 3 laidų ilgintuvą su įžeminimo kištuku ir lizdą su įžeminimu, tinkamą gaminio kištukui.
- Įsitikinkite, kad ilginimo laidas nepažeistas. Jeigu reikalingas ilgintuvas, naudokite bent 12 AWG (2,5 mm²) ilgintuvą, skirtą gaminio naudojamai srovei palaikyti.
- Dėl per mažo laido skerspjūvio gali mažėti įtampa ar perkaisti laidas.

Laidininko dydis		Ilgis
AWG (angl. American Wire Gauge – Amerikos laidų matavimo standartas)	Metrinė sistema	Didžiausias
16	1,5 mm ²	25 pėdos (8 m)
12	2,5 mm ²	50 pėdos (15 m)


ĮSPĖJIMAS
GAISRO IR SPROGIMO PAVOJUS


Degūs tirpiklio ir dažų garai darbo vietoje gali užsidegti arba sprogti. Kad išvengtumėte gaisro ar sproginimo, laikykitės toliau pateikiamų reikalavimų.

- Nepurškite degių ar sprogstamų medžiagų šalia atviros liepsnos ar ugnies šaltinių, pvz., cigarečių, variklių bei elektros įrangos.
- Įrenginiu tekantys dažai ar tirpikliai gali sukelti statinės elektros kaupimąsi. Esant dažų ar tirpiklių garams statinė elektra sukelia gaisro arba sproginimo pavojų. Norint apsaugoti nuo statinės iškvos ir kibirkščių, visos purškimo sistemos dalys, tokios kaip siurblys, žarnos mechanizmas, purškimo pistoletas ir objektai, esantys purškimo vietoje ar aplink ją, turi būti tinkamai įžeminti. Naudokite „Graco“ laidžias ar įžemintas aukšto slėgio beores purkštuvu žarnas.
- Patikrinkite, ar visos talpyklos ir surinkimo sistemos yra įžemintos, kad būtų išvengta statinės iškvos. Nenaudokite indo įdėklų, jeigu jie nėra antistatiniai arba laidūs.
- Prijunkite prie įžeminto lizdo ir naudokite įžemintus ilginimo kabelius. Nenaudokite tinklo adapterio iš 3 kontaktų į 2.
- Nenaudokite dažų ar tirpiklių, kuriuose yra halogenintų angliavandenilių.
- Nepurškite degių skysčių uždareme plote.
- Vietą, kurioje purškiate, gerai vėdinkite. Purškimo vietoje turi būti užtikrintas geras šviežio, judančio oro tiekimas.
- Purkštuvus sukelia kibirkštis. Siurblio mechanizmą laikykite gerai vėdinamoje vietoje mažiausiai 20 pėdų (6,1 m) atstumu nuo vietos, kur purškiate, plaunate, valote ar atliekate techninę priežiūrą. Nepurškite siurblio mechanizmo.
- Nerūkykite purškimo vietoje ar nepurškite ten, kur yra kibirkščių arba liepsna.
- Purškimo vietoje nejunkite apšvietimo jungiklių, variklių ar panašių kibirkštis sukeliančių įrenginių.
- Užtikrinkite, kad vieta būtų švari, nelaikykite joje dažų ar tirpiklių talpyklų, skudurėlių ir kitų degių medžiagų.
- Susipažinkite su purškiamų dažų ar tirpiklių sudėtimi. Perskaitykite visus saugos duomenų lapus (SDL) ir talpyklų etiketes, platinamas su dažais ir tirpikliais. Laikykitės dažų ir tirpiklių gamintojų pateiktų saugos instrukcijų.
- Turi būti prieinamas veikiantis gesintuvas.

⚠️ ĮSPĖJIMAS

PATEKIMO PO ODA PAVOJUS



Aukšto slėgio purškimo įrenginių į kūną galima įpurkšti toksinų ir sukelti sunkų kūno sužalojimą. Jei įvyktų injekcija, **nedelsdami kreipkitės į chirurgą**.



- Purkštuvu nenukreipkite ir nepurkškite į žmones ar gyvūnus.
- Rankas ir kitas kūno dalis laikykite toliau nuo išleidimo angos. Pavyzdžiui, jokia kūno dalimi nemėginkite sustabdyti nuotėkio.



- Visada naudokite purkštuko antgalio apsaugą. Jei nėra purkštuko antgalio apsaugo, nepurkškite.



- Naudokite „Graco“ purkštukų antgalius.
- Būkite atsargūs valydam ir keisdami purkštukų antgalius. Jei purškiant užsikemša purkštuko antgalis, vadovaukitės **slėgio išleidimo procedūra**, kad prieš nuimdami ketinamą valyti purkštuko antgalį išjungtumėte prietaisą ir sumažintumėte slėgį.



- Išjungus maitinimą, įrenginyje lieka slėgis. Nepalikite neprižiūrimo įrenginio įjungto arba veikiamo slėgio. Atlikite **slėgio mažinimo procedūrą**, kai įranga paliekama be priežiūros arba nenaudojama, ir prieš atlikdami techninės priežiūros ir valymo darbus bei nuimdami dalis.

- Patikrinkite žarnas ir dalis, ar jos nepažeistos. Pakeiskite pažeistas žarnas ar dalis.
- Ši sistema gali sukurti 3000 psi slėgį. Naudokite tokias „Graco“ keičiamąsias dalis ar priedus, kurių leidžiamas slėgis bent 206,84 bar, 20,68 Mpa (3000 psi).
- Kai nepurškiate, turi būti įjungtas gaiduko saugiklis. Patikrinkite, ar gaiduko saugiklis tinkamai veikia.
- Prieš naudodami prietaisą patikrinkite, ar saugiai sutvirtintos visos jungtys.
- Sužinokite, kaip greitai sustabdyti prietaisą ir panaikinti slėgį. Nuodugniai susipažinkite su valdikiiais.

PAVOJUS DĖL NETINKAMO NAUDOJIMO



Netinkamai naudodami galite žūti arba sunkiai susižaloti.



- Dažydami būtinai mėvėkite tinkamas pirštines, dėvėkite akių apsaugos priemones ir respiratorių arba kaukę.
- Nenaudokite ir nepurkškite, jei šalia yra vaikų. Stebėkite, kad prie įrenginio neprieitų vaikai.
- Neužsimokite per plačiai, nestovėkite ant nestabilaus paviršiaus. Visada tvirtai stovėkite ant kojų, kad išlaikytumėte pusiausvyrą.
- Būkite budrus ir stebėkite, ką darote.
- Nenaudokite prietaiso, jei esate pavargę, paveikti vaistų ar alkoholio.
- Neužlenkite arba per daug stipriai nesulenkite žarnos.
- Neviršykite „Graco“ nustatytų žarnos leistinų temperatūros arba slėgio ribų.
- Nenaudokite žarnos, kaip jėgos elemento traukdami arba keldami įrangą.
- Nepurkškite trumpesne nei 25 pėdų žarna.
- Nebandykite keisti ar perdirbti įrangos. Pakeitimas ar perdirbimas gali anuliuoti atitikties patvirtinimą ir kelti pavojų saugai.
- Įsitinkinkite, ar visą įrangą įvertinti ir patvirtinta kaip tinkama aplinkai, kurioje ją naudojate.

ELEKTROS SMŪGIO PAVOJUS



Šiuos įrenginius reikia įžeminti. Netinkamai įžeminus, sumontavus ar naudojant sistemą, kyla elektros smūgio pavojus.



- Prieš atlikdami įrenginio priežiūros darbus, išjunkite jį ir ištraukite elektros laidą iš lizdo.
- Elektros laidą junkite tik prie įžemintų lizdų.
- Naudokite tik 3-jų laidų ilgutuvus.
- Pasirūpinkite, kad maitinimo laido ir ilgutuvo įžeminimo kontaktai nebūtų pažeisti.
- Saugokite nuo lietaus. Sandėliuokite patalpoje.
- Pažeistą maitinimo laidą pakeiskite tik įgaliotame aptarnavimo centre.

⚠ IŠPĖJIMAS



AUKŠTO SLĖGIO VEIKIAMŲ ALIUMINIO DALIŲ PAVOJUS

Su aliuminiu nesuderinamų skysčių naudojimas didelio slėgio įrenginyje gali sukelti pavojingą cheminę reakciją, o įrenginys gali sulūžti. Šio įspėjimo nesilaikymas gali baigtis mirtimi, sunkiu sužalojimu ar nuosavybės sugadinimu.

- Nenaudokite 1,1,1-trichloretano, metileno chlorido, kitų halogenintų angliavandenilių tirpiklių ar skysčių, kuriuose yra šių tirpiklių.
- Nenaudokite chlorkalkių.
- Daugelio kitų skysčių sudėtyje gali būti cheminių medžiagų, kurios gali reaguoti su aliuminiu. Dėl suderinamumo susisiekite su medžiagos tiekėju.



JUDAMŲJŲ DALIŲ PAVOJUS

Judamosios dalys gali prispausti, įpjauti arba nupjauti pirštus ar kitas kūno dalis.

- Saugokitės judamųjų dalių.
- Nenaudokite įrangos, jei nuimti jos apsauginiai gaubtai arba dangčiai.
- Slėgio veikiamą įrangą gali netikėtai įsijungti. Prieš tikrindami, perkeldami arba remontuodami įrenginį atlikite **slėgio išleidimo procedūrą** ir atjunkite visus maitinimo šaltinius.



NUODINGŲ SKYSČIŲ ARBA GARŲ PAVOJUS

Patekę į akis ar ant odos, įkvėpti ar nuryti nuodingi skysčiai arba garai gali sukelti sunkius, net mirtinus sužalojimus.

- Perskaitykite medžiagos saugos duomenų lapus (MSDL), kuriuose pateikiama informacijos apie atitinkamus naudojamų skysčių pavojus.
- Pavojingą skystį laikykite tik jam skirtoje talpykloje ir išpilkite tik laikydamiesi galiojančių nurodymų.



ASMENŲ APSAUGOS PRIEMONĖS

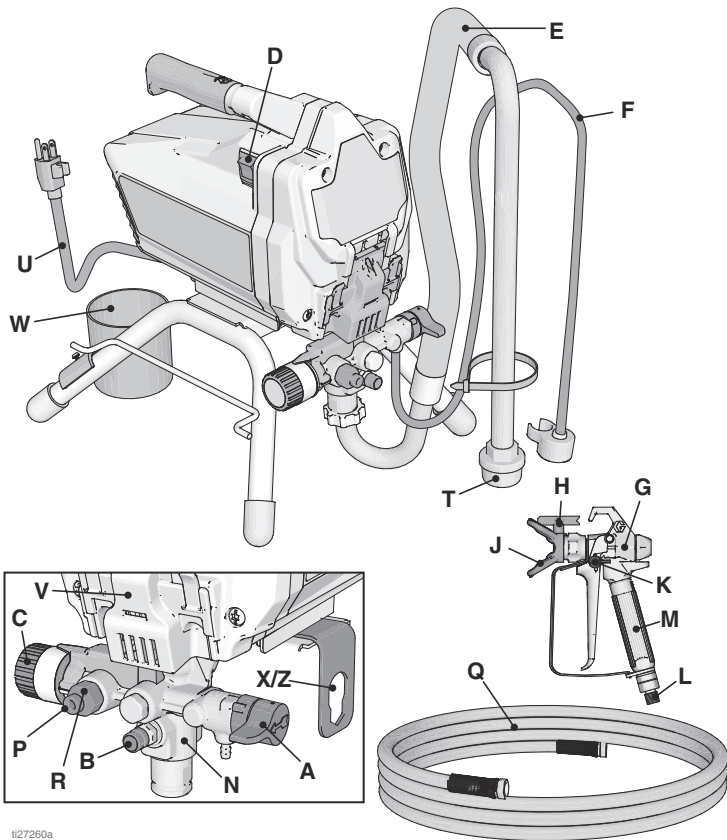
Darbo zonoje naudokite apsaugos priemones, kad apsisaugotumėte nuo sunkių sužalojimų, įskaitant akių sužalojimą, klausos netekimą, toksiškų dūmų įkvėpimą ir nudegimą. Galimos apsaugos priemonės:

- Akių ir klausos apsaugos priemonės.
- Respiratoriai, apsauginiai drabužiai ir pirštinės, kuriuos rekomenduoja skysčio ir tirpiklio gamintojas.

Susipažinkite su purkštuvu

Susipažinkite su purkštuvu

Modeliai su stovu

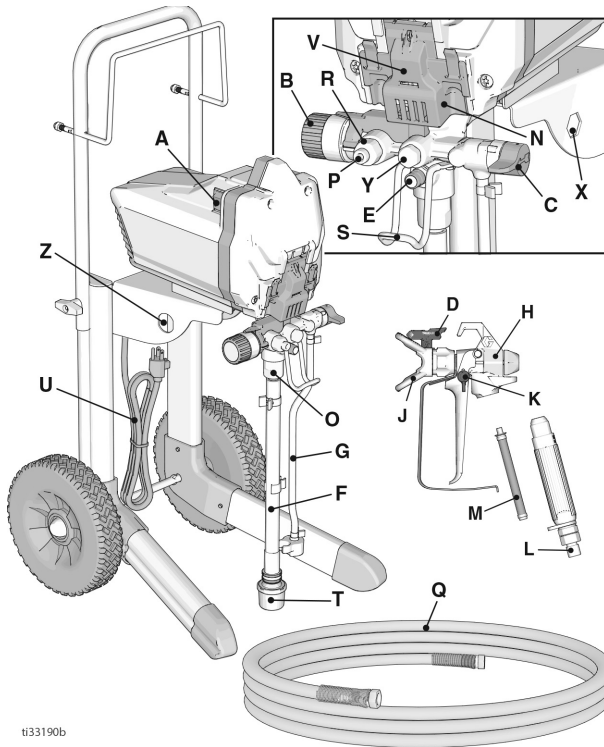


127260a

A	Pripildymo / purškimo vožtuvas
B	„PushPrime™“ mygtukas
C	Slėgio reguliavimo rankenėlė
D	ON/OFF (jungimo / išjungimo) jungiklis
E	Siurbimo vamzdelis
F	Išleidimo vamzdelis (su difuzoriumi)
G	Beoris purškimo pistoletas
H	Apverčiamas purškimo antgalis
J	Antgalio apsauga
K	Pistoletu gaiduko užraktas
L	Pistoletu skysčio įleidimo jungtis
M	Pistoletu skysčio filtras (rankenoje)
N	„ProXChange™“ siurblys (už lengvos prieigos sklendės)

P	Siurblio skysčio išleidimo jungtis (beorės žarnos jungtis)
Q	Beorė žarna
R	„InstaClean™“ skysčio filtras (skysčio išleidimo angoje)
T	Įleidimo sietelis
U	Elektros kabelis
V	Lengvos prieigos sklendė
W	Įsiurbimo / išleidimo vamzdelio gaubtelis
X/Z	Siurblio ir įėjimo vožtuvo nuėmimo įrankis
	Modelio / serijos etiketė (neparodyta, įrenginio apačioje.)
Daugiau informacijos žr. Trumpi paaiškinimai , 35 puslapis.	

Modeliai su vežimėliu



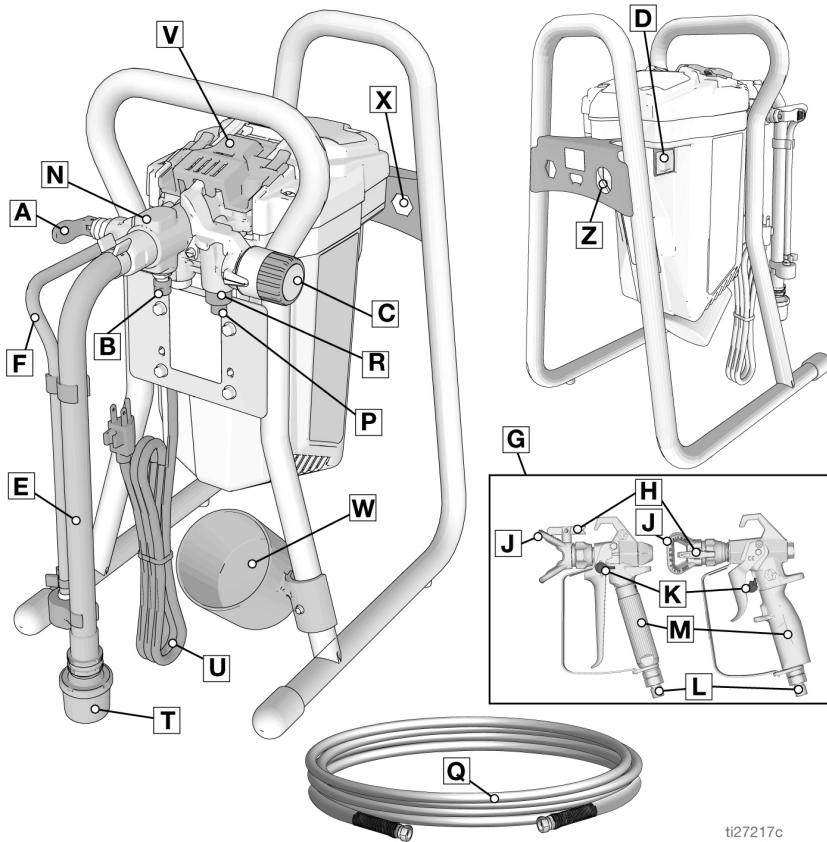
ti33190b

A	Maitinimo įjungimo / išjungimo jungiklis
B	Slėgio reguliavimo rankenėlė
C	Pripildymo / purškimo vožtuvas
D	Purškimo antgalis
E	„PushPrime“ mygtukas
F	Siurbimo vamzdelis
G	Išleidimo vamzdelis (su difuzoriumi)
H	Beoris purškimo pistoletas
J	Purkštuvu antgalio apsauga
K	Pistoletu gaiduko užraktas
L	Pistoletu jungtis
M	Pistoletu filtras (rankenoje)
N	„ProXChange™“ siurblys (už lengvos priegios sklendės)
O	Išleidimo vožtuvas

P	Beorės žarnos jungtis
Q	Beorė žarna
R	„InstaClean“ filtras (skysčio išleidimo angoje)
S	Indo laikiklis
T	Išleidimo angos sietelis
U	Elektros kabelis
V	Lengvos priegios sklendė
X	Siurblio nuėmimo įrankis
Y	Išleidimo vožtuvas
Z	Išleidimo vožtuvo nuėmimo įrankis
	Modelio / serijos etiketė (neparodyta, įrenginio apačioje.)
Daugiau informacijos žr. Trumpi paaiškinimai , 35 puslapis.	

Susipažinkite su purkštuvu

Modeliai su DI stovu

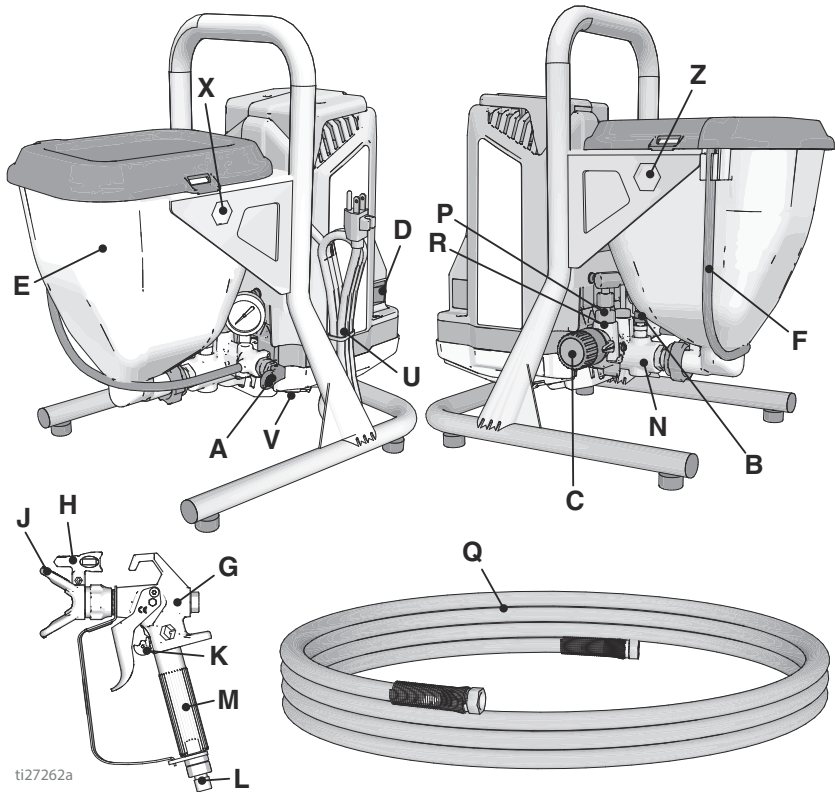


ti27217c

A	Pripildymo / purškimo vožtuvas
B	„PushPrime“ mygtukas
C	Slėgio reguliavimo rankenėlė
D	ON/OFF (įjungimo / išjungimo) jungiklis
E	Siurbimo vamzdelis
F	Išleidimo vamzdelis (su difuzoriumi)
G	Beoris purškimo pistoletas
H	Apverčiamas purškimo antgalis
J	Antgalio apsauga
K	Pistoletu gaiduko užraktas
L	Pistoletu skysčio įleidimo jungtis
M	Pistoletu skysčio filtras (rankenoje)
N	„ProXChange™“ siurblys (už lengvos prieigos sklendės)

P	Siurblio skysčio išleidimo jungtis (beorės žarnos jungtis)
Q	Beorė žarna
R	„InstaClean™“ skysčio filtras (skysčio išleidimo angoje)
T	Įleidimo sietelis
U	Elektros kabelis
V	Lengvos prieigos sklendė su gaubtu
W	Įsiurbimo / išleidimo vamzdelio gaubtelis
X	Siurblio nuėmimo įrankis
Z	Įleidimo vožtuvo nuėmimo įrankis
	Modelio / serijos etiketė (neparodyta, įrenginio apačioje.)
Daugiau informacijos žr. Trumpi paaiškinimai , 35 puslapis.	

Modeliai su piltuvu



ti27262a

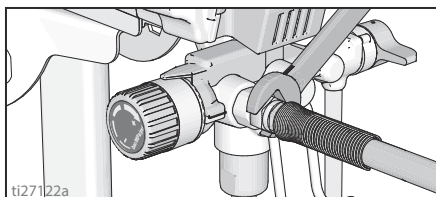
A	Pripildymo / purškimo vožtuvas
B	„PushPrime“ mygtukas
C	Slėgio reguliavimo rankenėlė
D	ON/OFF (įjungimo / išjungimo) jungiklis
E	Piltuvas
F	Išleidimo vamzdelis (su difuzoriumi)
G	Beoris purškimo pistoletas FTX
H	Aperčiamas purškimo antgalis, skirtas plonai dangai
J	Antgalio apsauga
K	Pistoletu gaiduko užraktas
L	Pistoletu skysčio įleidimo jungtis
M	Pistoletu skysčio filtras (rankenoje)
N	„ProXChange™“ siurblys (už lengvos prieigos sklendės)

P	Siurblio skysčio išleidimo jungtis (beorės žarnos jungtis)
Q	Beorės žarna
R	„InstaClean™“ skysčio filtras (skysčio išleidimo angoje)
T	Įleidimo sietelis, piltuvo viduje, neparodytas
U	Elektros kabelis
V	Lengvos prieigos sklendė
X	Siurblio nuėmimo įrankis
Z	Įleidimo vožtuvo nuėmimo įrankis
	Modelio / serijos etiketė (neparodyta, įrenginio apačioje.)
Daugiau informacijos žr. Trumpi paaiškinimai , 35 puslapis.	

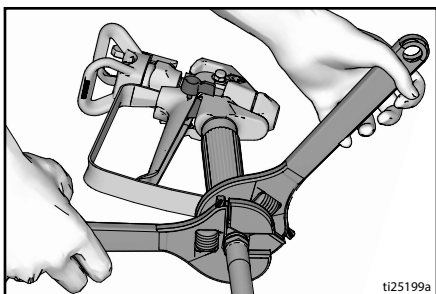
Paruošimas

Išpakavę purkštuvą pirmą kartą arba po ilgalaikio laikymo atlikite paruošimo procedūrą.

1. Beorę „Graco“ žarną prijunkite prie skysčio išleidimo angos. Tvirtai priveržkite veržliarakčiu.

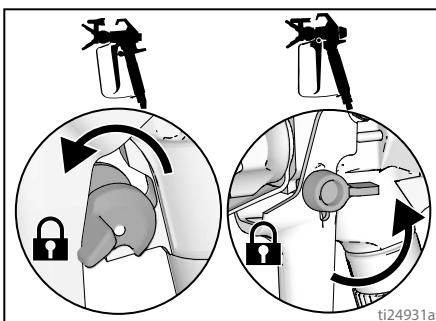


2. Kitą žarnos galą prijunkite prie pistoleto.

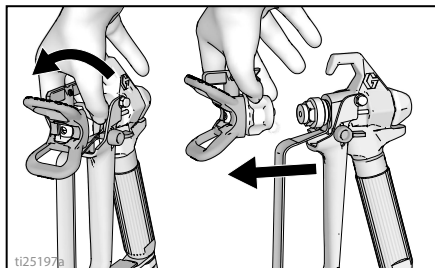


3. Tvirtai priveržkite veržliarakčiais. Jeigu žarna jau prijungta, įsitinkinkite, kad jungtys tvirtai priveržtos.

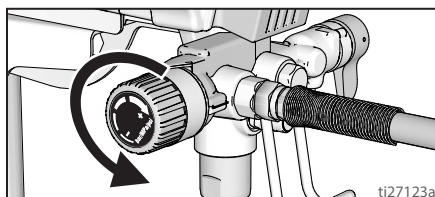
4. Įjunkite gaiduko saugiklį.



5. Nuimkite antgalio apsaugą. Neatlaisvinkite sandariklio.



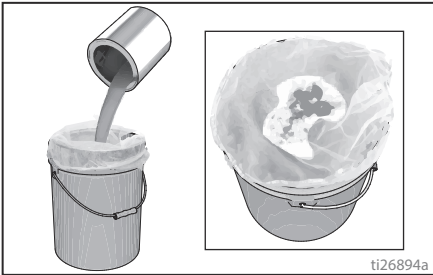
6. Pasukite slėgio reguliavimo rankenėlę iki galo į kairę (prieš laikrodžio rodyklę) į minimalaus slėgio padėtį.



7. Išpakuodami purkštuvą pirmą kartą, nuimkite pakavimo medžiagas nuo įleidimo filtro. Po ilgalaikio laikymo patikrinkite, ar įleidimo filtras nėra užsikimšęs arba užsiteršęs nuosėdomis.

Dažų filtravimas

Jei dažai buvo anksčiau atidaryti, juose gali būti sudžiuvusių dažų ar kitų teršalų. Kad nekiltų problemų užpildant ir neužsikimštų purškimo antgalis, rekomenduojama prieš naudojant dažus filtruoti. Dažų filtravimo sietą galite įsigyti, kur parduodami dažai. Prieš purkšdami ištempkite dažų sietą virš švaraus indo ir supilkite dažus per sietą, kad būtų sulaikyti visi sudžiūvę dažai ir teršalai.



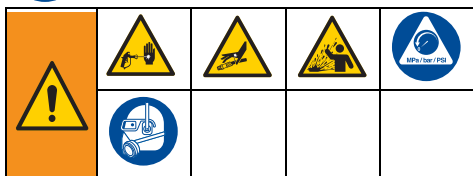
Paleidimas



Slėgio išleidimo procedūra

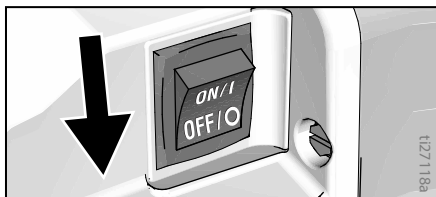


Pamatę šį simbolį vykdykite slėgio sumažinimo procedūrą.

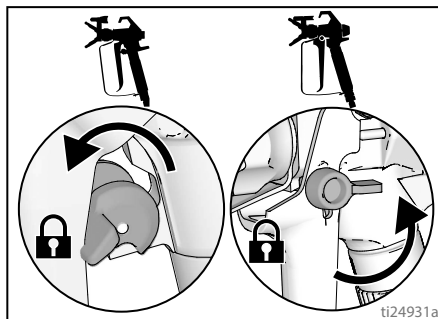


Šį įrenginį veikia slėgis, kol jis sumažinamas ranka. Norėdami išvengti sunkių traumų, kurias gali sukelti didelio slėgio skystis, pavyzdžiui, įsiskverbimo po oda arba apliejimo skysčiu, atlikite **slėgio išleidimo procedūrą**, kai purkštuvą sustabdomas ir prieš valydami ar tikrindami purkštuvą bei prieš atlikdami jo techninę priežiūrą.

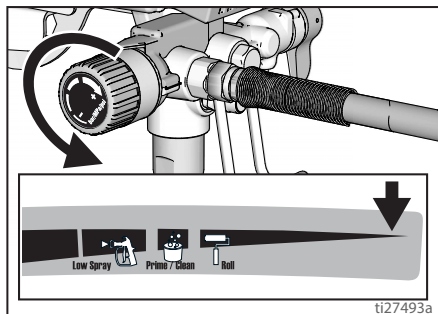
1. Nustatykite įjungimo / išjungimo jungiklį į padėtį **OFF** (išjungta).



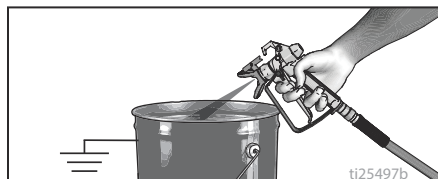
2. Įjunkite gaiduko saugiklį. Visada įjunkite gaiduko užraktą, kai sustabdote purkštuvą, kad nepaleistumėte pistoleto atsitiktinai.



3. Slėgio regulatoriumi nustatykite žemiausią reikšmę.



4. Įstatykite išleidimo vamzdelį į indą ir nustatykite pripildymo / purškimo vožtuvą į padėtį **PRIME** (pripildymas), kad išleistumėte slėgį.
5. Tvirtai laikykite pistoletą prie indo, nukreipkite pistoletą į indą. Atlaisvinkite gaiduko užraktą ir nuspauskite gaiduką, kad išleistumėte slėgį.



6. Įjunkite gaiduko saugiklį.

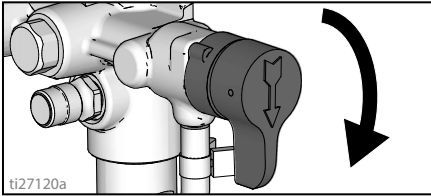
7. Jeigu įtariate, kad purškimo antgalis arba žarna užsikimšo arba slėgis ne visiškai išleistas:
- LABAI LĒTAI** atlaisvinkite purškimo antgalio apsauginę veržlę arba žarnos galo jungtį, kad palaipsniui išeitų slėgis.
 - Visiškai atlaisvinkite veržlę arba jungtį.
 - Išvalykite užsikimšusią beorę žarną arba purškimo antgalį.

Pripildymo / purškimo vožtuvas

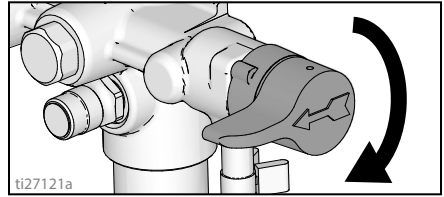
Šios grupės „Graco“ purkštuvuose naudojami dviejų tipų pripildymo / purškimo vožtuvai.

Pirmo tipo pripildymo / purškimo vožtuve naudojama rankena, kurią galima pasukti į padėtį PRIME (pripildymas) arba SPRAY (purškimas).

GX 19 PRIPILDYMAS

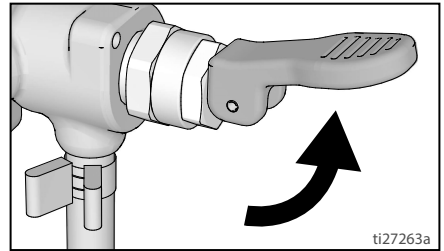


GX 19 PURŠKIMAS

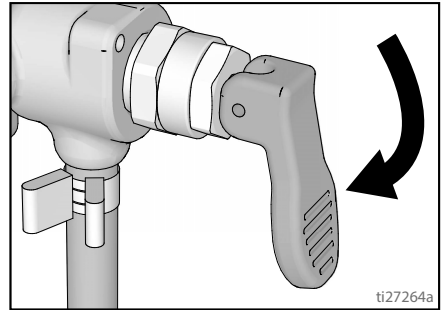


Kito tipo pripildymo / purškimo vožtuve naudojama svirtis, kurią galima palenkti į padėtį PRIME (pripildymas) arba SPRAY (purškimas).

„FinishPro“ GX 19, GX 21 PRIPILDYMAS



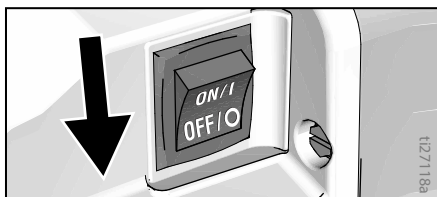
„FinishPro“ GX 19, GX 21 PURŠKIMAS



Pradinis praplovimas

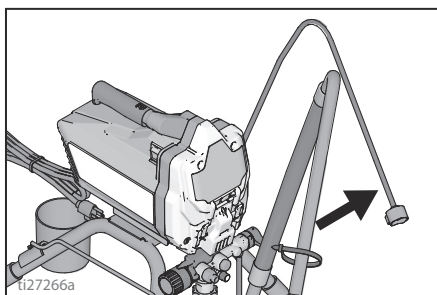
Šis purkštuvus iš gamyklos pristatomas su nedideliu bandomosios medžiagos kiekiu sistemoje. **Prieš naudojant pirmą kartą būtina šią medžiagą iš purkštuvo išplauti.** Daugiau informacijos žr. **Valymo skysčio suderinamumas**, 33 puslapis ir **Statinio įžeminimo instrukcijos**, 34 puslapis.

1. Atlikite **Slėgio išleidimo procedūrą**, 16 puslapis.
2. Įsitikinkite, kad įjungimo / išjungimo jungiklis yra padėtyje **OFF** (išjungta).

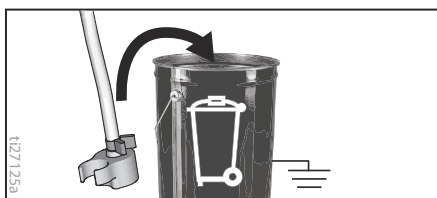


Modeliai su stovu

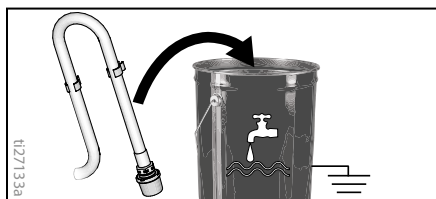
- a. Atskirkite išleidimo vamzdelį (mažesnį) nuo siurbimo vamzdelio (didesniojo).



- b. Įkiškite išleidimo vamzdelį į indą su atliekų skysčiu.

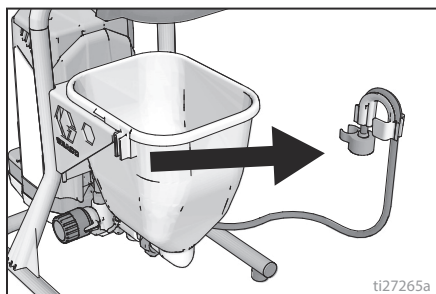


- c. Įmerkite įsiurbimo vamzdelį į indą, iš dalies pripildytą vandens arba plovimo skysčio.

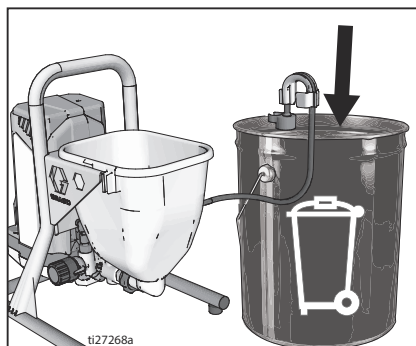


Modeliai su piltuvu

- a. Iškelkite išleidimo vamzdelį su laikikliu iš piltuvo.

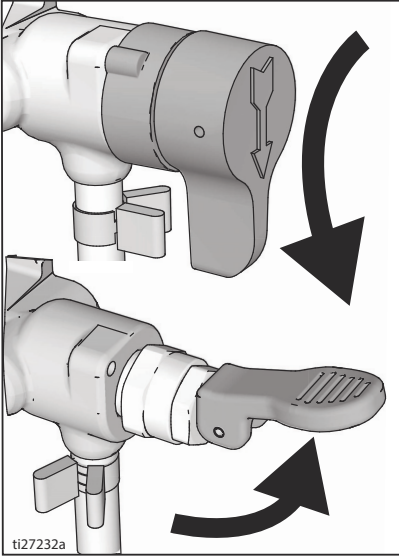


- b. Laikydami išleidimo vamzdelio laikiklį su išleidimo vamzdeliu lygiagrečiai atliekų indo viršui pasukite laikiklį virš indo briaunos. Dabar išleidimo vamzdelis turi būti atliekų indo viduje.

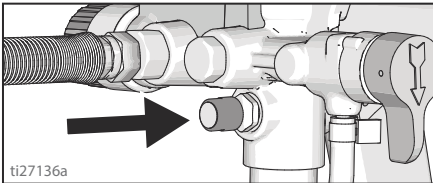


- c. Įpilkite apytiksliai dvi kvartas (du litrus) vandens arba plovimo skysčio į piltuvą.

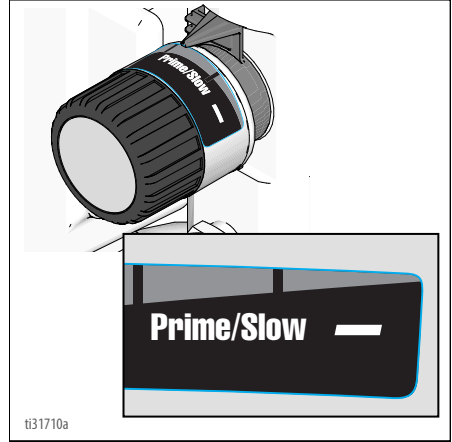
3. Nustatykite pripildymo / purškimo vožtuvą į padėtį PRIME (pripildymas).



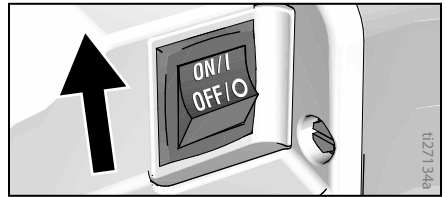
4. Elektros tiekimo kabelio kištuką įkiškite į tinkamai įžemintą lizdą.
5. Du kartus paspauskite mygtuką „PushPrime“, kad atsilaisvintų įleidimo rutuliukas.



6. Sulygiuokite nustatymo indikatorių su slėgio reguliavimo rankenos pripildymo / valymo žyme.



7. Pasukite įjungimo / išjungimo jungiklį į padėtį ON (įjungta).



8. Kai purkštuvus pradės pumpuoti, plovimo skystis ir oro burbulai pradės eiti iš sistemos. Tegu skystis 30–60 sekundžių teka iš išleidimo vamzdelio į atliekų indą. Modeliuose su piltuvu leiskite skysčiui tekėti iš išleidimo vamzdelio, kol piltuvus bus beveik tuščias.
9. Pasukite įjungimo / išjungimo jungiklį į padėtį OFF (išjungta).

<p>Aukšto slėgio purkštuvu į kūną galima įpurkšti toksinų ir sukelti sunkų kūno sužalojimą. Niekuomet nemėginkite sustabdyti nuotėkio ranka ar skudurėliu.</p>				

Paleidimas

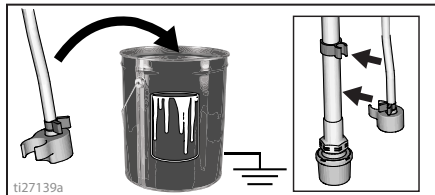
10. Patikrinkite, ar nėra nuotėkio. Jei yra nuotėkis, atlikite **Slėgio išleidimo procedūrą**, 16 puslapis, tada priveržkite visas tvirtinimo detales ir pakartokite **Paleidimas**. Jei nuotėkio nėra, pereikite prie kito veiksmo.

Siurblio pripildymas

1. Perkelkite įsiurbimo vamzdelį į dažų indą ir įmerkite įsiurbimo vamzdelį į dažus. Modeliuose su piltuvu įpilkite dažų į piltuvą.
2. Pasukite įjungimo / išjungimo jungiklį į padėtį **ON** (įjungta).
3. Palaukite, kol dažai pradės tekėti iš išleidimo vamzdelio.
4. Pasukite įjungimo / išjungimo jungiklį į padėtį **OFF** (išjungta).

PASTABA. Kai kurie skysčiai prisipildys greičiau, jeigu įjungimo / išjungimo jungiklį trumpam išjungsite, kad siurblys sulėtėtų ir sustotų. Jeigu reikia, įjunkite ir išjunkite įjungimo / išjungimo jungiklį keletą kartų.

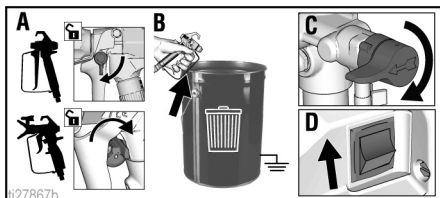
2. Laikykite pistoleto gaiduką nukreipę į atliekų indą, kol iš pistoleto pradės eiti tik dažai.
3. Atlaisvinkite gaiduką. Įjunkite gaiduko saugiklį.
4. Perkelkite išleidimo vamzdelį į dažų indą ir pritvirtinkite prie siurbimo vamzdelio. Modeliuose su piltuvu pritvirtinkite išleidimo vamzdelį prie piltuvo.



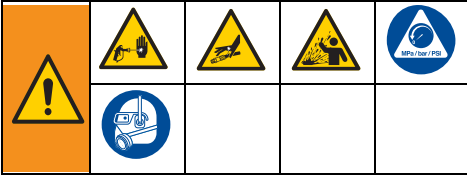
PASTABA. Kai variklis sustos, purkštuvus bus paruoštas dažyti. Jei variklis ir toliau veikia, purkštuvus nėra tinkamai pripildytas. Pakartokite procedūras **Siurblio pripildymas** ir **Pistoletų pripildymas**.

Pistoletų pripildymas

1. Nukreipkite pistoletą į atliekų indą. Nukreipkite pistoletą į atliekų indą.
 - a. Atlaisvinkite gaiduko saugiklį.
 - b. Patraukite ir laikykite pistoleto gaiduką.
 - c. Pripildymo / purškimo vožtuvą pasukite į padėtį **SPRAY** (purškimas).
 - d. Pasukite įjungimo / išjungimo jungiklį į padėtį **ON** (įjungta).



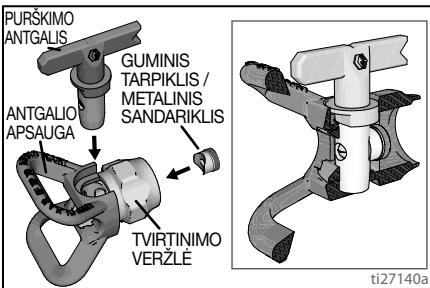
Kaip purkšti



Purškimo antgalio montavimas

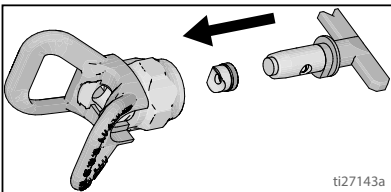
Tinkamai sumontuokite purškimo antgalį ir antgalio apsaugą, kad nesusidarytų nuotėkis iš purškimo antgalio.

1. Atlikite **Slėgio išleidimo procedūrą**, 16 puslapis.
2. Įjunkite gaiduko saugiklį.
3. Patikrinkite, ar purškimo antgalio ir antgalio apsaugos dalys sumontuotos pavaizduota tvarka.



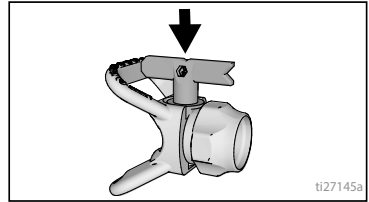
ti27140a

- a. Purškimo antgaliu sulygiuokite tarpiklį ir sandariklį antgalio apsaugoje.



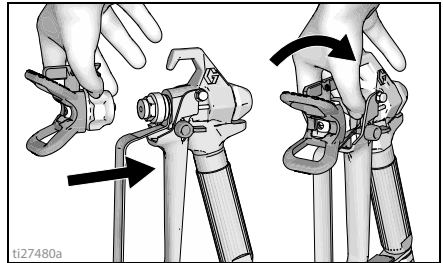
ti27143a

- b. Purškimo antgalį reikia iki galo įstumti į antgalio apsaugą. Spausdami žemyn sukite purškimo antgalį.



ti27145a

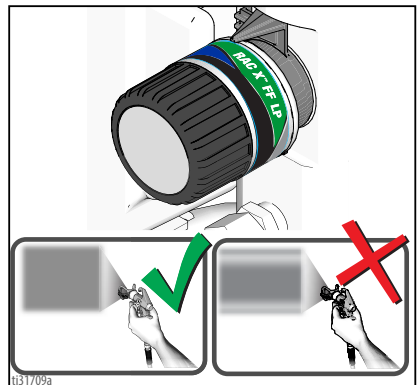
- c. Pasukite rodyklės formos rankeną ant purškimo antgalio pirmyn į purškimo padėtį.
4. Užsukite purškimo antgalio mazgą ant pistoleto ir priveržkite.



ti27480a

Purškimas

Naudojant „RAC X™ FF LP Fine Finish“ žemo slėgio apverčiamą purškimo antgalį, galima sumažinti purškimo slėgį. Purškiant žemesniu slėgiu, mažiau purškama pro šalį ir purškimo antgalis dėvisi mažiau. Sureguliuokite purškimo slėgį, kad sumažėtų prapurškimas pro šalį.



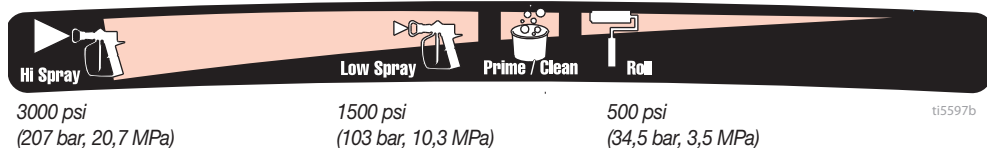
ti31709a

Išskaidytas, tolygus vėduoklinis medžiagos paskirstymas Ruoželiai

Kaip purkšti

Slėgio reguliavimo rankenėlės sukimas

Slėgio reguliavimo rankenėle galima nuolat reguliuoti slėgį. Kad neužpurkštumėte per stipriai, pradėkite nuo mažiausios slėgio reikšmės ir didinkite slėgį iki mažiausios reikšmės, kuriai esant gaunamas priimtinas paviršiaus padengimas.



Norėdami pasirinkti funkciją, sulygiuokite simbolį ant slėgio reguliavimo rankenėlės su nustatymo indikatoriumi ant purkštuvo.

Antgalio ir slėgio pasirinkimas

Lentelėje pateiktas rekomenduojamas purškimo slėgis jūsų medžiagai. Žiūrėkite gamintojo rekomendacijas ant dažų (medžiagos) indo.

Didžiausi purkštuvui tinkami antgalio angos dydžiai:

- GXFF, GX19, „FinishPro“ GX19: 0,48 mm (0,019 col.)
- GX21: 0,53 mm (0,021 col.)

	Dangos				
	Beicas	Emalis	Gruntas	Vidaus dažai	Lauko dažai
Purškimo slėgio nustatymas	Silpnas purškimas	Silpnas purškimas	Stiprus purškimas	Stiprus purškimas	Stiprus purškimas
Antgalio angos dydis					
0,28 mm (0,011 col.)	✓				
0,33 mm (0,013 col.)	✓	✓	✓	✓	
0,38 mm (0,015 col.)		✓	✓	✓	✓
0,43 mm (0,017 col.)			✓	✓	✓
0,48 mm (0,019 col.)					✓
0,53 mm (0,021 col.)					✓

Plonai dangai skirti antgaliai

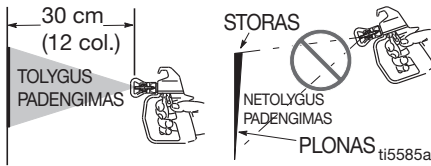
Plonai dangai skirtuose antgaliuose yra papildoma anga, kuri padeda smulkiau išpurkšti medžiagą.

Dydis	Dangos				
	Poliuretanai	Lakas	Slifavimo gruntas	Emalis	Lateksas
Purškimo slėgio nustatymas	Silpnas purškimas	Silpnas purškimas	Silpnas purškimas	Stiprus purškimas	Stiprus purškimas
0,20 mm (0,008 col.)	✓	✓	✓		
0,25 mm (0,010 col.)	✓	✓	✓		
0,31 mm (0,012 col.)				✓	
0,36 mm (0,014 col.)					✓
0,41 mm (0,016 col.)					✓

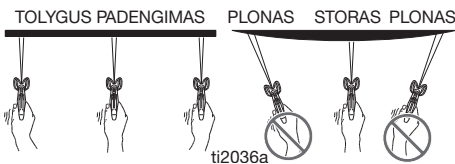
Purškimo būdai

Naudodami kartono gabalėlį išbandykite šiuo pagrindinius purškimo būdus ir pasipraktikuokite – tik tada pradėkite purkšti ant numatyto paviršiaus.

- Pistoletą laikykite 30 cm (12 col.) atstumu nuo paviršiaus ir nukreipkite purkštuvą tiesiai į paviršių. Padengimas bus netolygus, jeigu pistoletą pakreipsite kampu, o ne purkšite tiesiai.

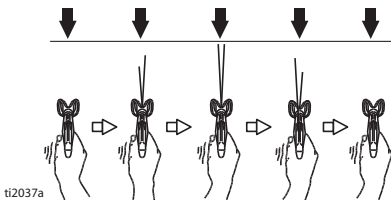


- Lenkite riešą taip, kad pistoletas visada būtų nukreiptas tiesiai. Pistoletu srovę pakreipus kampu, paviršius padengiamas netolygiai.



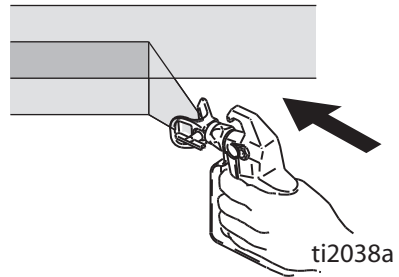
Pistoletu gaiduko paspaudimas

Pradėdami juostą gaiduką paspauskite. Prieš baigdami juostą gaiduką atleiskite. Kai gaidukas yra paspaudžiamas ir atleidžiamas, pistoletas turi judėti.



Pistoletu nukreipimas

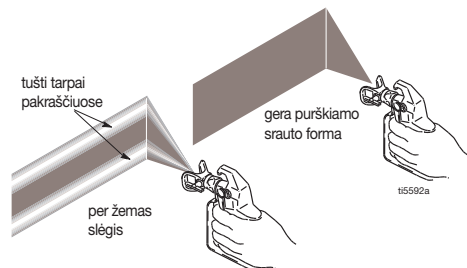
Pistoletu purkštuko centrą nukreipkite į ankstesnės juostos apatinį kraštą taip, kad kiekviena juosta būtų pridengta iki pusės.



Purškimo padengimo kokybė

Geras purškimo padengimas tolygiai pasiskirsto ant dažomo paviršiaus.

- Purškiami dažai turi būti gerai išskaidyti (tolygiai paskirstyti, be tarpų pakraščiuose).



Jeigu tarpai lieka purškiant didžiausiu slėgiu:

- Purškimo antgalis gali būti susidėvėjęs. Žr. **Purškimo antgalio pasirinkimas**, 33 puslapis.
- Gali būti reikalingas mažesnis purškimo antgalis.
- Gali tekti atskiesti medžiagą. Jeigu medžiagą reikia skiesti, vykdykite gamintojo rekomendacijas.

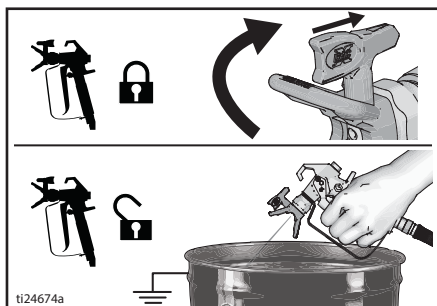
Užsikimšusio antgalio valymas

Jeigu dalelytės ar teršalai užkimšo purškimo antgalį, šiame purkštuve įrengtas apverčiamas purškimo antgalis, kuris padeda greitai ir lengvai pašalinti dalelytes neardant purkštuvo.

Norėdami gauti papildomos informacijos, žr. **Dažų filtravimas**, 15 puslapis.

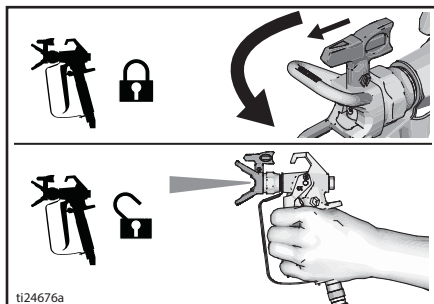
1. Atlaisvinkite gaiduką. Įjunkite gaiduko saugiklį. Purškimo antgalį pasukite į padėtį, skirtą užsikimšusiai medžiagai pašalinti. Atlaisvinkite gaiduko saugiklį. Norėdami pašalinti kamštį, nukreipkite pistoletą į atliekų šalinimo sritį ir paspauskite gaiduką.

Užsikimšimo atlaisvinimas



2. Įjunkite gaiduko saugiklį. Pasukite purškimo antgalį atgal į purškimo padėtį. Atlaisvinkite gaiduko saugiklį ir tęskite purškimą.

Purškimas



Valymas

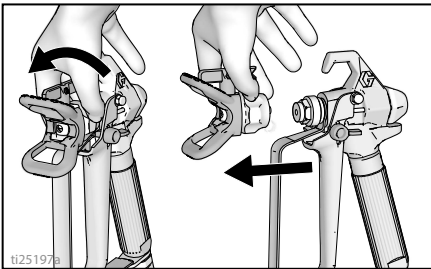
Valydami purkštuvą po kiekvieno naudojimo galėsite be problemų paleisti purkštuvą, kai naudosite kitą kartą.



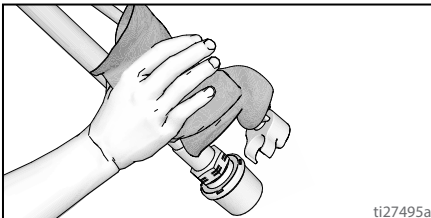
Plovimas skysčiu iš indo (Tik modeliai su stovu)

Plovimas iš indo tinka tik modeliams, kuriuose yra įsiurbimo vamzdelis.

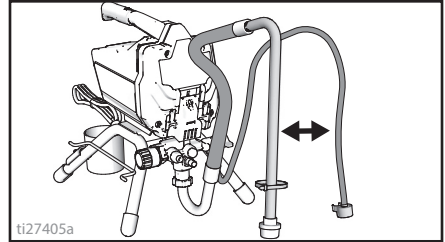
- Informaciją apie ilgesnį laikymą žr. **Laikymas**, 32 puslapis.
 - Žr. **Valymo skysčio suderinamumas**, 33 puslapis ir **Statinio įžeminimo instrukcijos**, 34 puslapis.
1. Atlikite **Slėgio išleidimo procedūrą**, 16 puslapis.
 2. Nuimkite antgalio apsaugą ir purškimo antgalį.



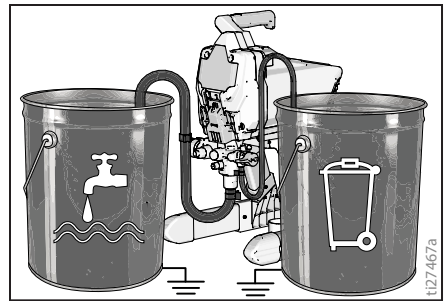
3. Išimkite įsiurbimo vamzdelį ir išleidimo vamzdelį iš dažų, nuvalykite dažų perteklių nuo jų išorės.



4. Atskirkite išleidimo vamzdelį (mažesnį) nuo siurbimo vamzdelio (didesniojo).

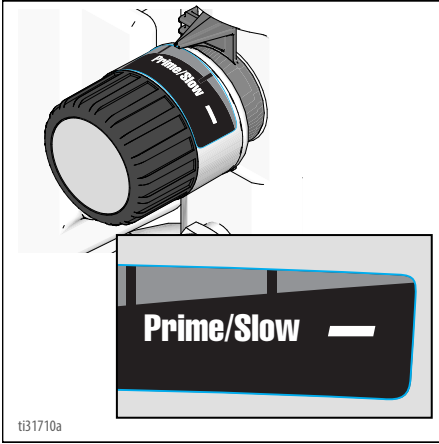


5. Pastatykite tuščią atliekų indą ir plovimo skysčio indą vienas šalia kito.
6. Įstatykite įsiurbimo vamzdelį į plovimo skystį. Naudokite vandenį plaudami vandeninius dažus, o alyviniams dažams naudokite mineralinius skiediklius arba suderinamus alyvos pagrindu pagamintus tirpiklius. Įkiškite išleidimo vamzdelį į indą su atliekų skysčiu.



Valymas

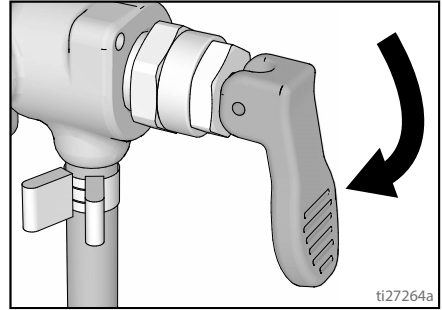
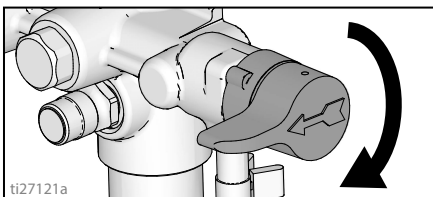
7. Pasukite slėgio reguliavimo rankenėlę į pripildymo / valymo padėtį.



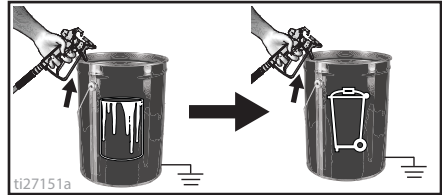
8. Nustatykite pripildymo / purškimo vožtuvą į padėtį PRIME (pripildymas).
9. Pasukite įjungimo / išjungimo jungiklį į padėtį **ON** (įjungta).
10. Plaukite, kol apytiksliai 1/3 plovimo skysčio bus išleista iš indo.
11. Pasukite įjungimo / išjungimo jungiklį į padėtį **OFF** (išjungta).

PASTABA. 12 yra skirtas dažams iš beorės dažų žarnos gražinti į dažų indą. Vienoje 15 m (50 pėd.) žarnoje telpa apytiksliai 1 litras (1 kvorta) dažų.

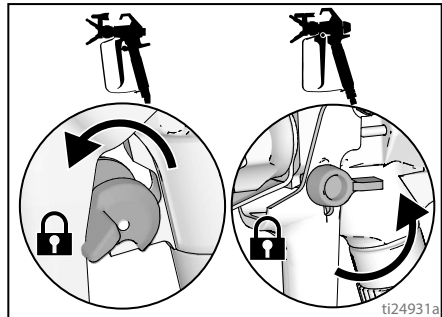
12. Norėdami gražinti žarnoje esančius dažus atlikite toliau nurodytus veiksmus.
- Tvirtai laikykite pistoletą prie dažų indo.
 - Nukreipkite pistoletą į dažų indą.
 - Atlaisvinkite gaiduko saugiklį.
 - Patraukite ir laikykite pistoleto gaiduką.
 - Nustatykite pripildymo / purškimo vožtuvą į padėtį **SPRAY** (purškimas).



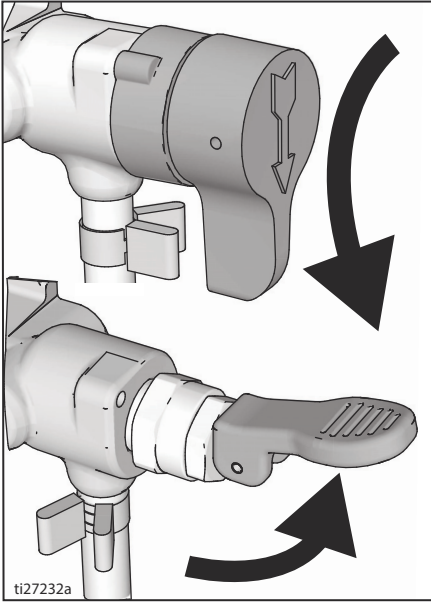
- Pasukite įjungimo / išjungimo jungiklį į padėtį **ON** (įjungta).
 - Laikykite pistoleto gaiduką paspaustą, kol pamatysite, kaip plovimo skysčiu atskiesti dažai pradeda tekėti iš pistoleto.
13. Laikydami nuspaustą gaiduką greitai perkeltite pistoletą ir nukreipkite srovę į atliekų indą. Toliau laikykite paspaustą gaiduką, nukreipę pistoletą į atliekų indą, kol iš pistoleto tekantis plovimo skystis pasidarys santykinai švarus.



14. Nebespauskite pistoleto gaiduko. Įjunkite gaiduko užraktą.



15. Nustatykite pripildymo / purškimo vožtuvą į padėtį PRIME (pripildymas).



16. Pasukite įjungimo / išjungimo jungiklį į padėtį OFF (išjungta).
17. Filtrą išvalykite. Žr. „InstaClean™“ skysčio filtro valymas, 31 puslapis.
18. Užpildykite įrenginį „Pump Armor™“ skysčiu. Žr. Laikymas, 32 puslapis.

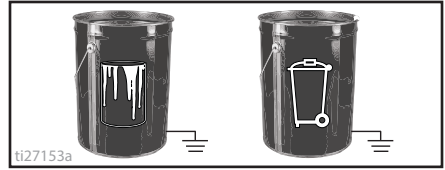
Plovimas stipria srove

(GX 21, tik vandens pagrindu pagamintoms medžiagoms)

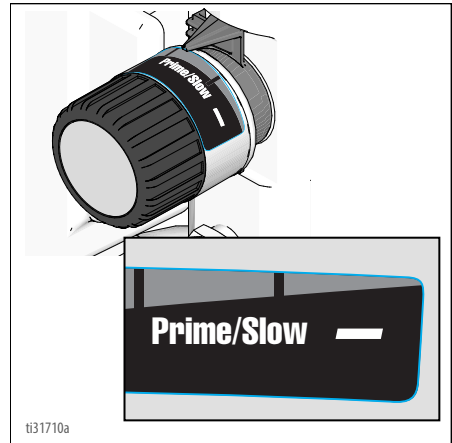
Plovimas stipria srove yra greičiausias plovimo būdas. Jį galima naudoti tik po purškimo vandens pagrindu pagaminta danga.

1. Atlikite **Slėgio išleidimo procedūrą**, 16 puslapis.
2. Nuimkite purškimo antgalį ir antgalio apsaugos mazgą nuo pistoleto ir įdėkite į atliekų indą.

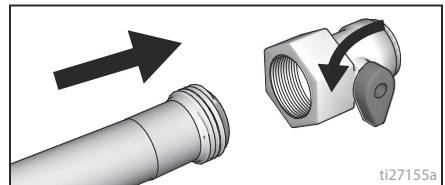
3. Pastatykite tuščią atliekų indą ir dažų indą vieną šalia kito.



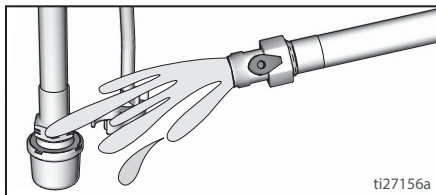
4. Iškelkite įsiurbimo vamzdelį ir išleidimo vamzdelį iš dažų indo. Palaukite, kol dažai nuvarvės į indą.
5. Įstatykite įsiurbimo ir išleidimo vamzdelius į atliekų indą.
6. Pasukite slėgio reguliavimo rankenėlę į pripildymo / valymo padėtį.



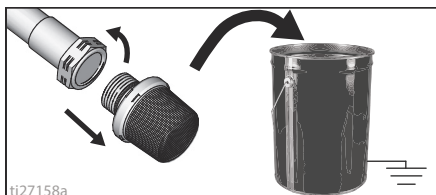
7. Prisukite plovimo stipria srove priedėlio vožtuvą prie sodo žarnos. Uždarykite vožtuvą.



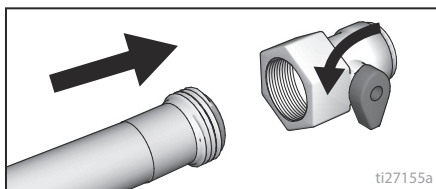
8. Atsukite vandentiekio čiaupą. Atidarykite vožtuvą. Nuplaukite dažus nuo įsiurbimo vamzdelio, išleidimo vamzdelio ir įleidimo sietelio, tada uždarykite vožtuvą.



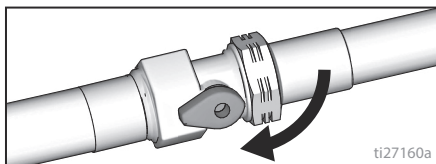
9. Atsukite įleidimo sietelį nuo įsiurbimo vamzdelio. Įdėkite įleidimo sietelį į atliekų indą.



10. Prijunkite sodo žarną prie įsiurbimo vamzdelio, naudodami plovimo stipria srove priedėlio vožtuvą. Palikite išleidimo vamzdelį atliekų inde.



11. Pasukite įjungimo / išjungimo jungiklį į padėtį **ON** (įjungta).
12. Atidarykite plovimo stipria srove priedėlio vožtuvą.

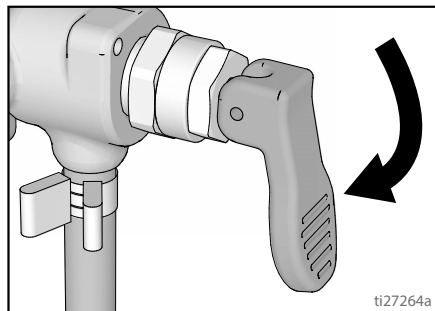
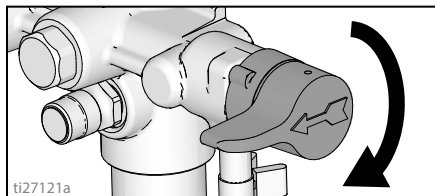


13. Leiskite vandenių per purkštuvą į atliekų indą 20 sekundžių.

14. Pasukite įjungimo / išjungimo jungiklį į padėtį **OFF** (išjungta).

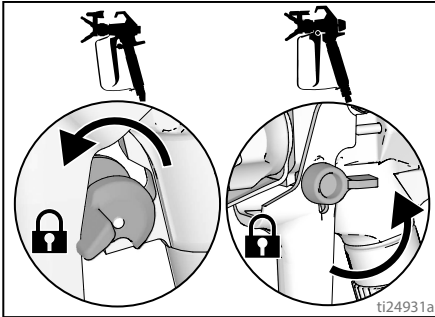
PASTABA. 15 yra skirtas dažams iš žarnos grąžinti į dažų indą. Vienoje 50 pėdų (15 m) žarnoje telpa apytiksliai 1 kvorta (1 litras) dažų.

15. Norėdami grąžinti žarnoje esančius dažus atlikite toliau nurodytus veiksmus.
- Tvirtai laikykite pistoletą prie dažų indo.
 - Nukreipkite pistoletą į dažų indą.
 - Atlaisvinkite gaiduko saugiklį.
 - Patraukite ir laikykite pistoleto gaiduką.
 - Nustatykite pripildymo / purškimo vožtuvą į padėtį **SPRAY** (purškimas).

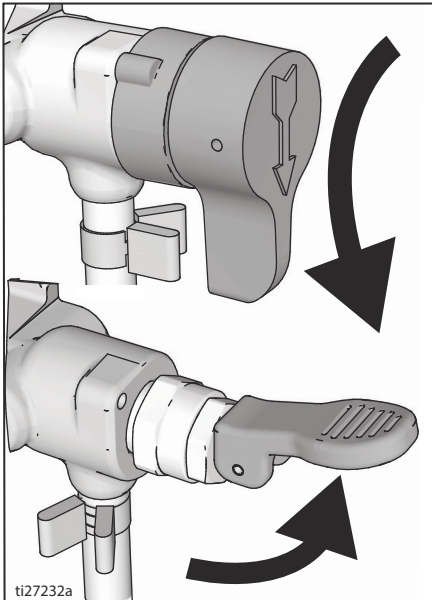


- Pasukite įjungimo / išjungimo jungiklį į padėtį **ON** (įjungta).
 - Laikykite pistoleto gaiduką paspaustą, kol pamatysite, kaip plovimo skysčiu atskiesti dažai pradeda tekėti iš pistoleto.
16. Laikydami nuspaustą gaiduką greitai perkelkite pistoletą ir nukreipkite srovę į atliekų indą. Toliau laikykite paspaustą gaiduką, nukreipę pistoletą į atliekų indą, kol iš pistoleto tekantis plovimo skystis pasidarys santykinai švarus.
17. Pasukite slėgio reguliavimo rankenėlę į pripildymo / valymo padėtį.

18. Nebespauskite pistoleto gaiduko. Įjunkite gaiduko užraktą.



19. Nustatykite pripildymo / purškimo vožtuvą į padėtį PRIME (pripildymas).



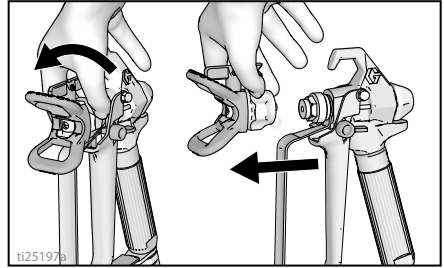
20. Pasukite įjungimo / išjungimo jungiklį į padėtį OFF (išjungta).

Piltuvo plovimas (Tik modeliai su piltuvu)

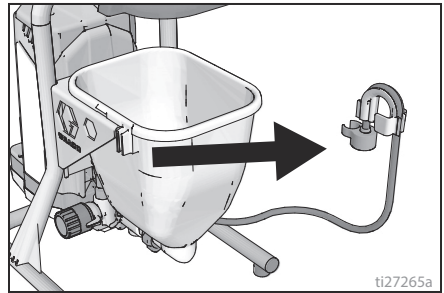
Žr. Valymo skysčio suderinamumas, 33 puslapis.

1. Atlikite **Slėgio išleidimo procedūrą**, 16 puslapis.
2. Išpilkite visą likusią medžiagą iš piltuvo.

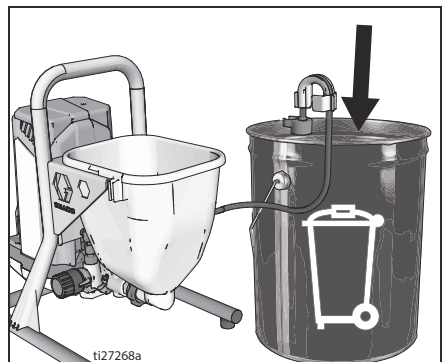
3. Nuimkite antgalio apsaugą ir purškimo antgalį. Papildomos informacijos žr. **Pistoletų valymas**, 31 puslapis.



4. Išimkite išleidimo vamzdelį iš dažų piltuvo, nuvalykite dažų perteklių nuo jo išorės.



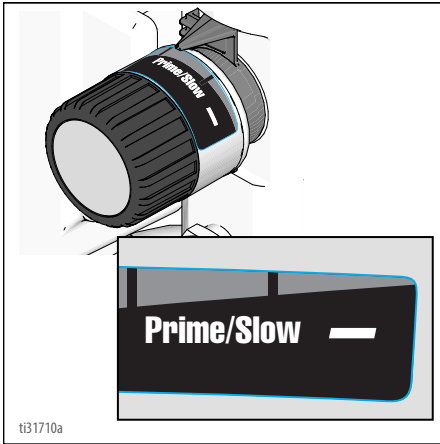
5. Įdėkite išleidimo vamzdelį į indą su nereikalingu skysčiu.



6. Įpilkite plovimo skysčio į piltuvą. Vandens pagrindu pagamintiems dažams išplauti naudokite vandenį, o aliejiniams dažams išplauti – mineralinius tirpiklius.

Valymas

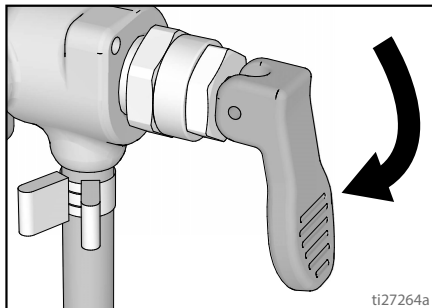
7. Pasukite slėgio reguliavimo rankenėlę į pripildymo / valymo padėtį.



8. Pasukite įjungimo / išjungimo jungiklį į padėtį **ON** (įjungta).
9. Plaukite, kol apytiksliai 1/3 plovimo skysčio bus išleista iš piltuvo.
10. Pasukite įjungimo / išjungimo jungiklį į padėtį **OFF** (išjungta).

PASTABA. 11 yra skirtas dažams iš žarnos grąžinti į dažų indą. Vienoje 50 pėdų (15 m) žarnoje telpa apytiksliai 1 kvorta (1 litras) dažų.

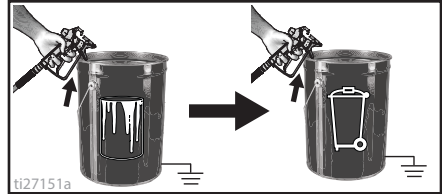
11. Norėdami grąžinti žarnoje esančius dažus:
- Nukreipkite pistoletą į dažų indą.
 - Atlaisvinkite gaiduko saugiklį.
 - Patraukite ir laikykite pistoleto gaiduką.
 - Nustatykite pripildymo / purškimo vožtuvą į padėtį **SPRAY** (purškimas).



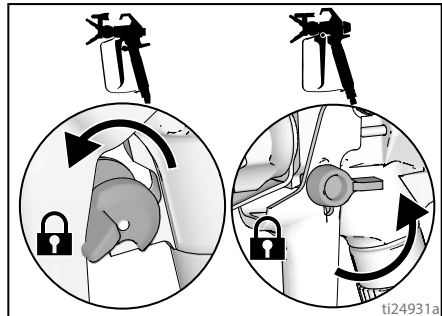
- e. Pasukite įjungimo / išjungimo jungiklį į padėtį **ON** (įjungta).

- f. Laikykite pistoleto gaiduką paspaustą, kol pamatysite, kaip plovimo skysčiu atskiesti dažai pradeda tekėti iš pistoleto.

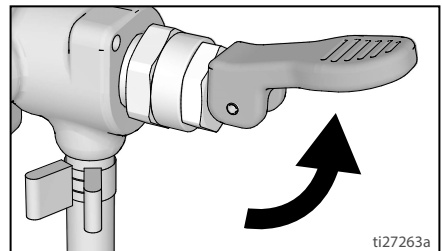
12. Laikydami nuspaustą gaiduką greitai perkelkite pistoletą ir nukreipkite srovę į atliekų indą. Toliau laikykite paspaustą gaiduką, nukreipę pistoletą į atliekų indą, kol iš pistoleto tekantis plovimo skystis pasidarys santykinai švarus.*



13. Nebespauskite pistoleto gaiduko. Įjunkite gaiduko užraktą.



14. Nustatykite pripildymo / purškimo vožtuvą į padėtį **PRIME** (pripildymas).



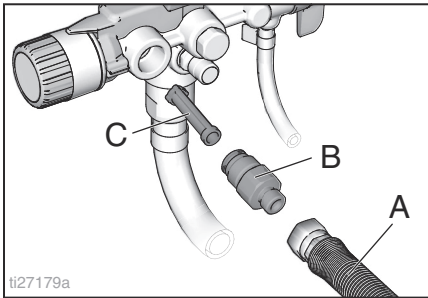
15. Pasukite įjungimo / išjungimo jungiklį į padėtį **OFF** (išjungta).
16. Dėl purkštuvų su filtru žr. „InstaClean™“ skysčio filtro valymas, 31 puslapis.
17. Užpildykite įrenginį „Pump Armor™“ laikymo skysčiu. Žr. **Laikymas**, 32 puslapis.

„InstaClean™“ skysčio filtro valymas

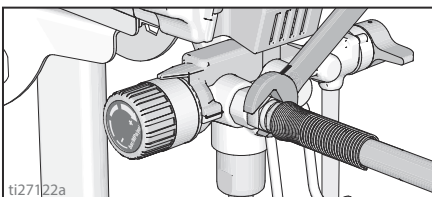
(papildoma parinktis)

„InstaClean“ skysčio filtras neleidžia dalelytėms patekti į dažų žarną. Po kiekvieno naudojimo nuimkite ir išvalykite jį, kad gerai veiktų.

1. Atlikite **Slėgio išleidimo procedūrą**, 16 puslapis.
2. Atjunkite beorę purškimo žarną (A) nuo purkštuvo.
3. Atsukite išvesties jungtį (B).
4. Išimkite „InstaClean“ skysčio filtrą (C).

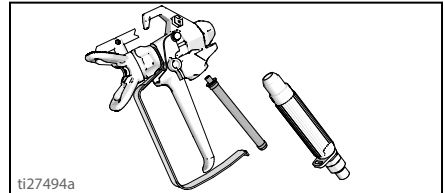


5. Patikrinkite, ar „InstaClean“ skysčio filtrė (C) nėra teršalų. Jeigu reikia, praplaukite filtrą vandeniu arba plovimo tirpikliu ir švelniu šepetėliu.
 - a. Įstatykite uždaryta (stačiakampį) „InstaClean“ skysčio filtro (C) galą į purkštuvą.
 - b. Įsukite išvesties jungtį (B) į purkštuvą.
6. Priveržkite išvesties jungtis ir vėl prijunkite žarną (A) prie purkštuvo. Tvirtai priveržkite veržliarakiu.

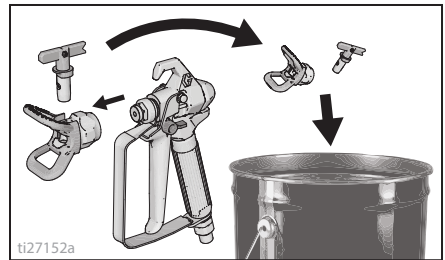


Pistoletų valymas

1. Kiekvieną kartą, kai plaunate sistemą, vandeniu arba plovimo skysčiu ir šepetėliu išplaukite pistoleto skysčio filtrą. Pakeiskite pistoleto filtrą, jeigu jis pažeistas.



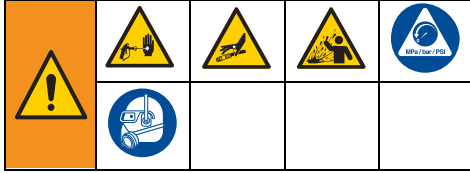
2. Nuimkite purškimo antgalį ir antgalio apsaugos bei išplaukite vandeniu ar plovimo skysčiu ir šepetėliu.



3. Dažus nuo pistoleto išorės nuvalykite minkštu skudurėliu, sudrėkintu vandeniu ar plovimo skysčiu.

Laikymas

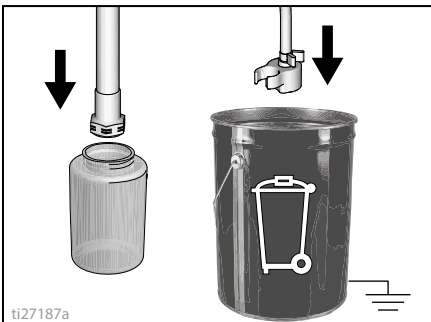
Tinkamai laikomas purkštuvus bus paruoštas naudoti kitą kartą, kai jo prireiks.



Po valymo visada praskalaukite sistemą „Pump Armor“ laikymo skysčiu. Nuo purkštuvu likusio vandens ims rūdyti ir suges siurblys. Vadovaukitės **Valymas**, 25 puslapis, arba **Plovimas stipria srove**, 27 puslapis.

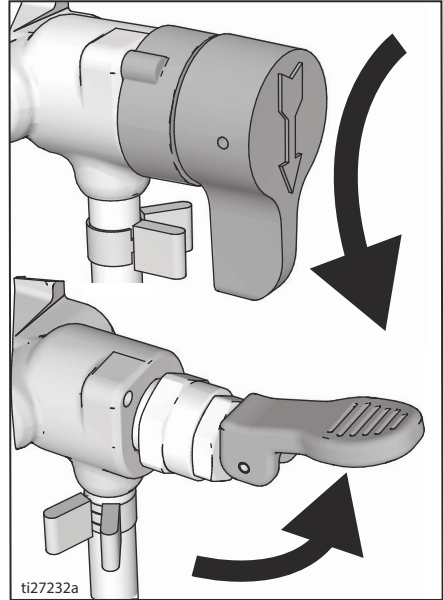
- Prieš padėdami laikyti purkštuvą įsitikinkite, kad visas vanduo išleistas iš purkštuvo ir žarnų.
- Neleiskite, kad vanduo užšaltų purkštuve arba žarnoje.
- Nelaikykite purkštuvo neišleidę slėgio.
- Laikykite purkštuvą patalpoje.

1. Atlikite **Slėgio išleidimo procedūrą**, 16 puslapis.
2. Modeliuose su stovu įstatykite įsiurbimo vamzdelį į „Pump Armor“ skysčio buteliuką, o išleidimo vamzdelį į atliekų indą.

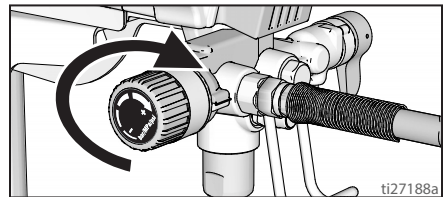


3. Modeliuose su piltuvu įpilkite „Pump Armor“ į piltuvą ir įstatykite išleidimo vamzdelį į atliekų indą.

4. Nustatykite pripildymo / purškimo vožtuvą į padėtį **PRIME** (pripildymas).



5. Pasukite įjungimo / išjungimo jungiklį į padėtį **ON** (įjungta).
6. Sukite slėgio reguliavimo rankenėlę pagal laikrodžio rodyklę, kol siurblys įsijungs.



7. Kai laikymo skystis pradeda tekėti iš išleidimo vamzdelio (5–10 sekundžių) pasukite įjungimo / išjungimo jungiklį į padėtį **OFF** (išjungta).
8. Nustatykite užpildymo / purškimo vožtuvą į padėtį **SPRAY** (purškimas), kad laikymo skystis purkštuvu išliktų laikymo metu.
9. Pritvirtinkite plastikinį maišelį aplink įsiurbimo ir išleidimo vamzdelį, kad sulaukytų visus lašus.

Nuorodos

Purškimo antgalio pasirinkimas

Antgalio dydžio pasirinkimas

Purškimo antgaliai būna su įvairaus dydžio angomis įvairiems skysčiams purkšti. Jūsų purkštuvą pateikiama su antgaliu, tinkamu daugeliui purškimo darbų. Naudojami dangų lenteles 22 puslapyje, galite nustatyti rekomenduojamų antgalio angų dydžių diapazoną kiekvienam skysčių tipui.

Patarimai:

- Purškiant antgalis dyla ir jo anga didėja. Pradžioje pasirinkę antgalio angos dydį mažesnę nei maksimalus leidžiamas, galėsite ilgiau purkšti leidžiamose purkštuvo ribose.
- Naudokite didesnes antgalio angas storesnėms dangoms ir mažesnes antgalio angas plonesnėms dangoms.
- Naudojant antgaliai dyla, todėl juos reikia reguliariai keisti.
- Antgalio angos dydis lemia srauto greitį – dažų kiekį, einantį iš pistoleto.

Ventiliatoriaus plotis

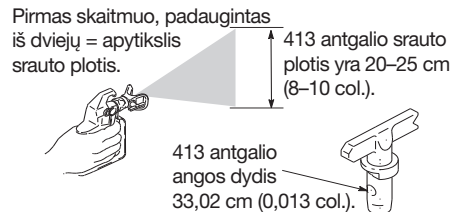
Srauto plotis yra purškimo juostos dydis, kuris nusako kiekvienu praėjimu padengiamą plotą.

Patarimai:

- Pasirinkite srauto plotį, geriausiai tinkamą purškiamam paviršiui.
- Platesnis srautas užtikrina geresnį plačių, atvirų paviršių padengimą.
- Siauresniu srautu patogiau purkšti mažus, uždarus paviršius.

Antgalio numerio paaiškinimas

Paskutiniai trys antgalio partijos numerio skaitmenys (t.y.: 2214**13**) pateikia informaciją apie angos dydį ir srauto plotį ant paviršiaus, kai pistoletas laikomas 30,5 cm (12 col.) atstumu nuo purškiamo paviršiaus.



Paskutiniai du skaitmenys = antgalio angos dydis tūkstantosiomis colio dalimis.

Valymo skysčio suderinamumas

Alyvos arba vandens pagrindu pagamintos medžiagos

- Kai purškiate **vandens pagrindu pagamintas** medžiagas, kruopščiai praplaukite sistemą vandeniu.
- Kai purškiate **alyvos pagrindu pagamintas** medžiagas, kruopščiai praplaukite sistemą mineraliniu skiedikliu arba suderinamu alyvos pagrindu pagamintu plovimo skysčiu.
- Jeigu norite purkšti **vandens pagrindu pagamintas** medžiagas **po to, kai buvo purškiamos alyvos pagrindu pagamintos** medžiagos, pirmiausia kruopščiai praplaukite sistemą vandeniu. Vanduo, tekantis iš išleidimo vamzdelio, turi būti švarus ir be tirpiklių, **tik tada** galėsite pradėti purkšti vandens pagrindu pagamintą medžiagą.

Nuorodos

- Jeigu norite purkšti **alyvos pagrindu pagamintas medžiagas po to, kai buvo purškiamos vandens pagrindu pagamintos medžiagos**, pirmiausia gerai praplaukite sistemą mineraliniu tirpikliu arba suderinamu alyvos pagrindu pagamintu plovimo tirpalu. Iš išleidimo vamzdelio tekančiame tirpiklyje visiškai neturi būti vandens. Kai plaunate tirpikliais ir suderinamais alyvos pagrindu pagamintais plovimo skysčiais, visada vykdykite instrukcijas, pateiktas skyriuje **Statinio įžeminimo instrukcijos**, 34 puslapis.
- Kad atšokęs skystis neužtikštų jums ant odos ar į akis, visada nukreipkite pistoletą į vidinę indo sienelę.

Statinio įžeminimo instrukcijos

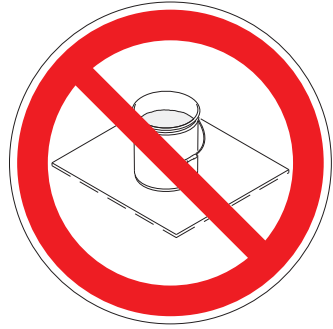


Įrenginius būtina įžeminti, kad būtų sumažinta statinių kibirkščių ir elektros smūgio rizika. Elektros ar statinės kibirkštys gali sukelti garų užsidegimą ar sprogimą. Netinkamai įžeminus gali kilti elektros smūgio pavojus. Tinkamai įžeminant įrengiamas laidas, kuriuo gali nutekėti elektros srovė.

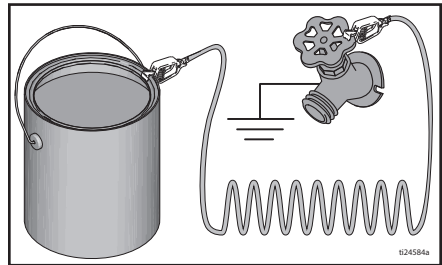
Kai plaunate purkštuvą arba išleidžiate slėgį, visada naudokite metalinį indą alyvos pagrindu pagamintoms medžiagoms, kurias reikia plauti suderinamais alyvos pagrindu pagamintais plovimo skysčiais.

Vadovaukitės atitinkamomis vietos taisyklėmis. Naudokite tik laidžius metalinius indus, padėtus ant laidaus paviršiaus, pvz., betono.

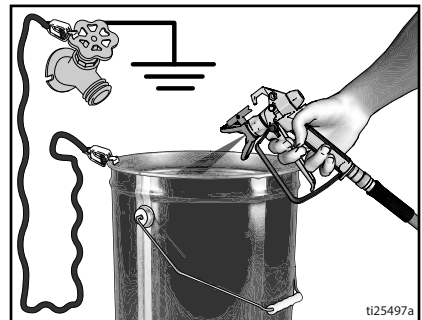
Nedėkite indo ant nelaidaus paviršiaus, pvz., popieriaus ar kartono, kuris trukdo tinkamai įžeminti.



Visada įžeminkite metalinį indą: prijunkite įžeminimo laidą prie indo. Vieną galą prispauskite prie indo, kitą – prie faktinės įžeminimo vietos, pvz., vandens čiaupo.



Kad būtų užtikrintas nepertraukiamas įžeminimas, kai purkštuvą plaunamas ar išleidžiamas slėgis, laikykite metalinę purškimo pistoletą dalį tvirtai prispaudę prie įžeminto metalinio indo šono, tada nuspauskite pistoleto gaiduką.



Trumpi paaiškinimai

10 psl.	Pavadinimas	Aprašas
A	Pripildymo / purškimo vožtuvas	<ul style="list-style-type: none"> PRIME (pripildymo) padėtyje skystis nukreipiamas į išleidimo vamzdelį. Purškimo padėtyje suspausta skystį nukreipia į dažų žarną. Automatiškai išleidžia sistemos slėgį atsiradus slėgio perviršiui.
B	„PushPrime“ mygtukas	Paspaudus, spusteli įleidimo rutuliuką ir jį atlaisvina.
C	Slėgio reguliavimo rankenėlė	Didina (pagal laikrodžio rodyklę) ir mažina (prieš laikrodžio rodyklę) skysčio slėgį siurblyje, žarnoje ir purškimo pistolete. Norėdami pasirinkti funkciją, sulygiuokite simbolį ant slėgio reguliavimo rankenėlės su nustatymo indikatoriumi, žr. 16 psl.
D	Įjungimo / išjungimo jungiklis	Įjungia ir išjungia purkštuvą.
E	Įsiurbimo vamzdelis / piltuvas	Įsiurbia skystį iš dažų indo į siurbį.
F	Išleidimo vamzdelis	Išleidžia skystį iš sistemos užpildant ir išleidžiant slėgį.
G	Beoris purškimo pistoletas	Išpurškia skystį.
H	Apverčiamas purškimo antgalis	<ul style="list-style-type: none"> Suskaido purškiamą skystį, suformuoja purškimo srautą ir kontroliuoja skysčio srautą pagal angos dydį. Apverstoje padėtyje užsikimšę antgaliai išvalomi neišmontuojat.
J	Antgalio apsauga	Sumažina riziką patirti traumą dėl įsikverbusio skysčio.
K	Pistoletų gaiduko užraktas (14 psl.)	Apsaugo nuo atsitiktinio purškimo pistoleto paleidimo.
L	Pistoletų skysčio įleidimo jungtis	Srieginė jungtis, skirta beorei žarnai.
M	Pistoletų skysčio filtras	Filtruoja į purškimo pistoletą patenkantį skystį, kad sumažintų antgalio užsikimšimą.
N	„ProXChange“ siurblys	Pumpuoja skystį, didina jo slėgį ir tiekia skystį į dažų žarną.
P	Siurblio skysčio išleidimo jungtis	Srieginė jungtis, skirta beorei žarnai.
Q	Beorė žarna	Transportuoja aukšto slėgio skystį iš siurblio į purškimo pistoletą.
R	„InstaClean™“ skysčio filtras	<ul style="list-style-type: none"> Filtruoja skystį, einantį iš siurblio, kad neužsikimštų antgalių ir būtų geresnė danga. Savaime išsivalo tik išleidžiant slėgį.
S	Indo laikiklis	Indui transportuoti už rankenos.
T	Įleidimo angos filtras	Apsaugo, kad į siurbį nepatektų nešvarumų.
U	Elektros kabelis	Jungiamas į maitinimo šaltinį.
V	Lengvos prieigos sklendė	Per lengvos prieigos sklendę galima greitai pasiekti siurbį. Atidarykite siurblio sklendę traukdami už rankenėlės ir stumdami sklendę nuo siurblio įėjimo angos.
W	Įsiurbimo / išleidimo vamzdelio gaubtelis	Skirtas įsiurbimo ir išleidimo žarnoms laikyti.
X	Siurblio nuėmimo įrankis	Naudokite išpjovą rėme siurblio pakuotei nuimti / įstatyti.
Z	Įleidimo vožtuvo nuėmimo įrankis	Rėmo išpjova naudojama kaip įrankis įėjimo vožtuvui greitai nuimti ir įstatyti be papildomų įrankių.
	Plovimo stipria srove priedas	Skirtas sodo žarnai prie įsiurbimo vamzdelio prijungti, kai stipria srove plaunama vandens pagrindu pagamintais skysčiais.

Techninė priežiūra

Reguliari techninė priežiūra yra svarbi, kad būtų užtikrintas tinkamas jūsų purkštuvo veikimas.



Veikla	Intervalas
Patikrinkite / išvalykite „InstaClean“ filtrą, skysčio įleidimo sietelį ir pistoleto filtrą.	Kiekvieną dieną arba kaskart purškiant
Patikrinkite, ar neužsikimšusios variklio gaubto angos.	Kiekvieną dieną arba kaskart purškiant

PERSPĖJIMAS

Vidines šio purkštuvo dalis saugokite nuo vandens. Per angas gaubte aušinamos vidaus mechaninės ir elektroninės dalys. Vandeniui patekus į šias angas gali sutrikti purkštuvo veikimas arba purkštuvą gali visiškai sugesti.

Beorės žarnos

Patikrinkite, ar nepažeistos žarnos, kaskart, kai purškiate. Nebandykite remontuoti žarnos, jeigu sugadintas žarnos apvalkas arba jungtys. Nenaudokite trumpesnių nei 7,6 m (25 pėd.) žarnų. Priveržkite naudodami du veržliarakčius.

Purkštuvo antgaliai

- Visada po purškimo išvalykite antgalius naudodami suderinamą plovimo skystį ir šepetėlį.
- Antgalius gali tekti pakeisti po 15 galonų (57 litrų) arba jie gali atlaikyti ir 60 galonų (227 litrų), tai priklauso nuo dažų abrazyvumo.

Siurblio remontas

Kai susidėvi siurblio riebokšliai, dažai pradeda tekėti žemyn siurblio viduje.

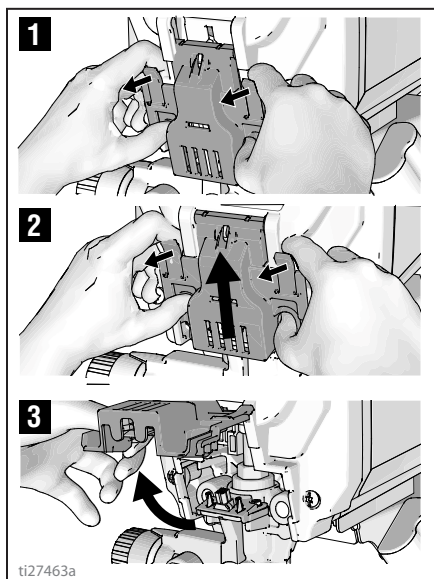
- Įsigykite siurblio remonto rinkinį ir prieš pradėdami kitą darbą įdėkite riebokšlius pagal instrukcijas, pateikiamas su rinkiniu.
- Žr. **Siurblio mazgas**, 52 puslapis arba pasikonsultuokite su „Graco“ / MAGNUM įgaliotuoju pardavėju, platintoju ar techninės priežiūros centru.

Siurblio nuėmimas

Norint „FinishPro“ purkštuvuose su piltuvu išimti siurblij, reikia nuimti piltuvą.

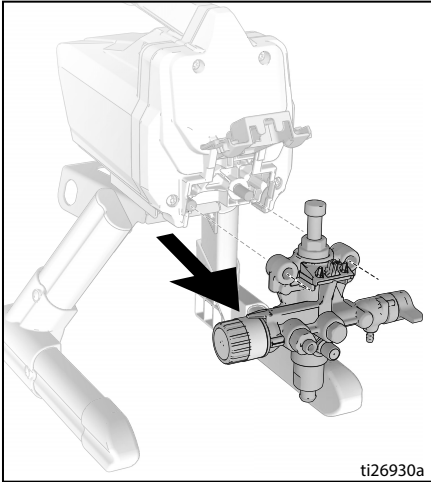
Prieš pradėdami bet kokį siurblio remontą, visada atlikite **Slėgio išleidimo procedūrą**, 16 puslapis.

1. Patraukite siurblio lengvos prieigos sklendės šonuose esančias rankenėles į save ir stumkite sklendę į šoną nuo siurblio įėjimo galo.
2. Tada pakelkite sklendę taip, kad jos atsilenktų nuo angos.



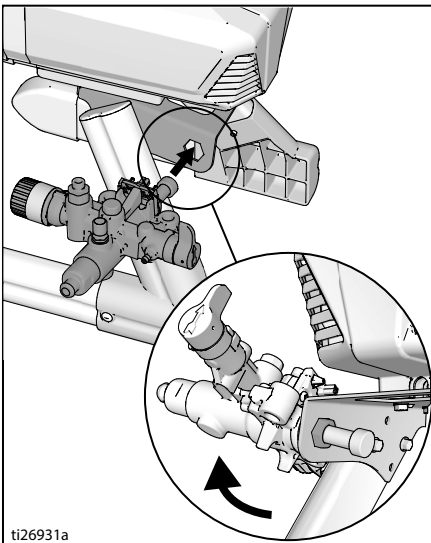
ti27463a

3. Nustumkite siurblio mazgą nuo tvirtinimo kaiščių.



„ProXChange“ nuėmimo įrankis

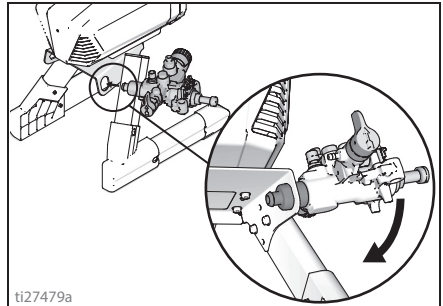
Įrankis, skirtas „ProXChange“ mazgui nuimti, yra integruotas rėme. Išsamios remonto instrukcijos pateikiamos siurblio remonto vadove.



Įleidimo vožtuvo nuėmimas

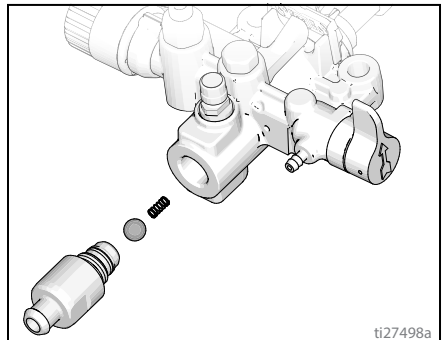
Įrankis, skirtas įleidimo vožtuvui nuo siurblio nuimti, yra integruotas rėme. Jeigu įtariate, kad įleidimo vožtuvas yra užsikimšęs ar užstrigęs, išimkite vožtuvo mazgą ir išvalykite arba pakeiskite.

1. Nuimkite įsiurbimo vamzdelį arba piltuvą nuo purkštuvo.
2. Įstatykite siurblio įleidimo galą į rėmą ir atlaisvinkite įleidimo vožtuvą. Išimkite įleidimo vožtuvą.



PERSPĖJIMAS

Nepameskite rutuliuko ir spyruoklės, esančių įleidimo vožtuvo mazge. Jie gali iškristi, kai įleidimo vožtuvas išimamas. Be rutuliuko ir spyruoklės siurblys neužsipildys.

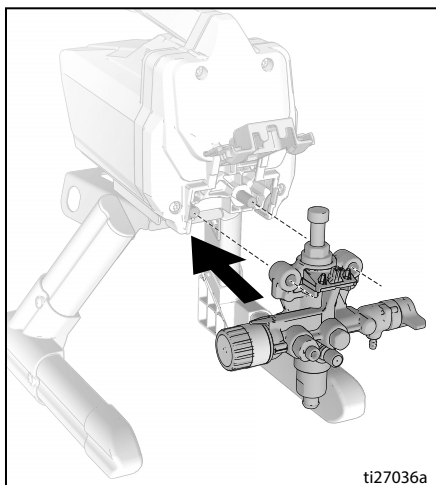


3. Išvalykite visus nešvarumus ir sudžiūvusius dažus iš ertmės ir vėl įstatykite rutuliuką bei spyruoklę. Priveržkite įleidimo vožtuvą prie siurblio naudodami rėme integruotą įrankį.

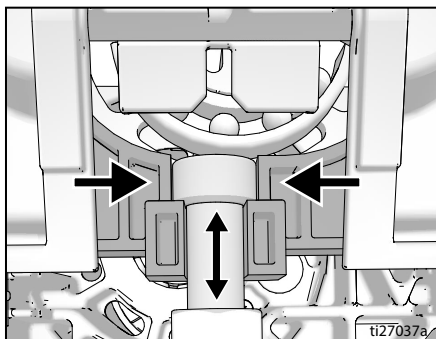
Techninė priežiūra

Siurblio įrengimas

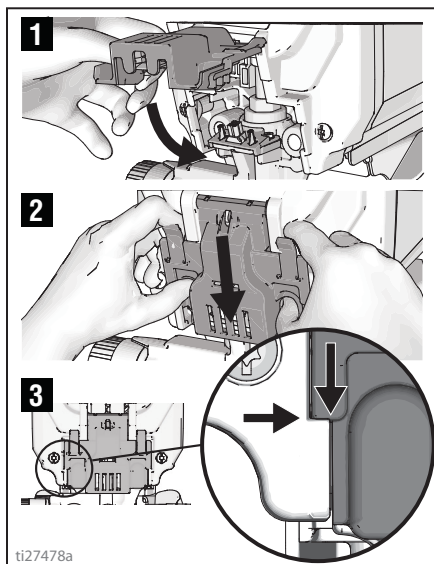
1. Užstumkite siurblio mazgą ant tvirtinimo kaiščių.



2. Stumkite siurblio trauklę aukštyn arba žemyn, kol dangtelis bus viename lygyje su anga apkaboje.

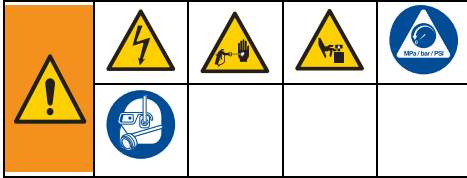


3. Užlenkite siurblio lengvos prieigos sklendę, kad užsidarytų, stumdami sklendę link siurblio įėjimo pusės.



PASTABA. Prieš dirbant purkštuvu sklendė turi būti visiškai uždaryta ir užfiksuota.

Gedimų aptikimas ir šalinimas



1. Prieš tikrindami arba remontuodami pistoletą atlikite **Slėgio išleidimo procedūra**, 16 puslapis.
2. Pradžioje pateikiami dažniausiai pasitaikantys kiekvienos problemos sprendimai, ieškodami sprendimo pradėkite nuo pradžių ir žiūrėkite toliau.
3. Prieš nešdami purkštuvą į įgaliotąjį priežiūros centrą, viską patikrinkite pagal šią gedimų aptikimo ir šalinimo lentelę.

Triktis	Priežastis	Sprendimas
Variklis neveikia: (patikrinkite, ar purkštuvą prijungtas prie maitinimo tinklo ir ar jungtas maitinimo jungiklis)	Lengvos priegigos sklendė iki galo neuždaryta.	Įsitikinkite, kad lengvos priegigos sklendė yra uždaryta ir užsklēsta. Žr. 38 psl.
	Slėgio reguliavimo rankenėle nustatytas nulinis slėgis.	Pasukite slėgio reguliavimo rankenėle pagal laikrodžio rodyklę, kad padidėtų slėgis.
	Elektros lizde nėra įtampos.	Išbandykite lizdą žinomai veikiančiu įrenginiu. Įjunkite grandinės pertraukiklį arba pakeiskite saugiklį. Raskite veikiančią lizdą. Įjunkite pastato grandinės pertraukiklį arba pakeiskite saugiklį.
	Pažeistas ilgklio laidas.	Pakeiskite ilgintuvo laidą. Žr. 5 psl.
	Pažeistas purkštuvo elektros laidas.	Patikrinkite, ar nėra pažeista izoliacija arba laidai. Pakeiskite elektros laidą, jeigu jis pažeistas.
	Siurblys įstrigęs (dažai sudžiūvo siurblyje arba vanduo užšalo siurblyje).	Išjunkite įjungimo / išjungimo jungiklį ir atjunkite purkštuvą nuo elektros lizdo. Jeigu vanduo užšalęs, NEBANDYKITE paleisti purkštuvo, kol jis visiškai neatitirps, nes galite sugadinti variklį, valdymo plokštę ir (arba) transmisijos pavara. Padėkite purkštuvą į šiltą vietą kelioms valandoms. Patikrinkite, ar siurblys laisvai juda, nuėmę gaubtą ir pasukdami ventiliatorių. Jeigu jis neužšalęs, patikrinkite, ar siurblyje nėra sudžiūvusių dažų. Jeigu dažai sudžiūvo siurblyje. Žr. 36 psl. Jeigu variklis nepasileidžia, kai siurblys išimtas, pasikonsultuokite su „Graco“ / „Magnum“ įgaliotuoju pardavėju, platintoju ar techninės priežiūros centru.
	Variklis arba valdiklis yra sugadintas.	Pasikonsultuokite su „Graco“ / „Magnum“ įgaliotuoju pardavėju, platintoju ar techninės priežiūros centru.

Gedimų aptikimas ir šalinimas

Triktis	Priežastis	Sprendimas
Purkštuvas veikia, bet siurblys nepripildo arba pripildymas dingsta siurbliui veikiant. (Siurblys sukasi, tačiau nepumpuoja dažų ir nesukuria slėgio.)	Užstrigęs įleidimo vožtuvo rutuliukas.	Paspauskite mygtuką „PushPrime“, kad rutuliukas pajudėtų ir siurblys galėtų tinkamai prisipildyti, ARBA praplaukite stipria srove purkštuvą, žiūrėkite 27 psl.
	Pripildymo / purškimo vožtuvas yra „SPRAY“ (purškimo) padėtyje.	Pasukite užpildymo / purškimo vožtuvą žemyn į užpildymo padėtį, kol dažai ištekės iš išleidimo vamzdelio. Siurblys užpildytas.
	Siurblys nebuvo užpildytas plovimo skysčiu. (Tiršti skysčiai gali neužpildyti siurblio, jeigu prieš tai neužpildysite plovimo skysčiu.)	Išimkite įsiurbimo vamzdelį iš dažų. Pripildykite siurblij alyvos arba vandens pagrindu pagaminto plovimo skysčio. Žr. 18 psl.
	Nuosėdos dažuose.	Filtruokite dažus. Žr. 15 psl.
	Tiršti arba „lipnūs“ dažai.	Kai kurie skysčiai užsipildys greičiau, jeigu įjungimo / išjungimo jungiklį trumpam išjungsite, kad siurblys sulėtėtų ir sustotų. Jeigu reikia, įjunkite ir išjunkite įjungimo / išjungimo jungiklį keletą kartų.
	Užsikimšęs įleidimo sietelis arba įsiurbimo vamzdelis neįmerktas į dažus.	Išvalykite nešvarumus iš įleidimo sietelio ir įsitikinkite, kad įsiurbimo vamzdelis įmerktas į dažus.
	Užterštas įleidimo vožtuvo rutuliukas arba jo įvorė.	Išimkite įleidimo jungtį. Išvalykite arba pakeiskite rutuliuką ir įvorę. Žr. 37 psl.
	Įsiurbimo vamzdelis nesandarus.	Patikrinkite, ar įsiurbimo vamzdelio jungtis nėra įskilusi ir nepraleidžia vakuomo.
	Užstrigęs išleidimo vožtuvo rutuliukas.	Atsukite išleidimo vožtuvą, nuimkite ir išvalykite mazgą.
Pripildymo / purškimo vožtuvas yra susidėvėjęs arba užsikimštas teršalais.	Pristatykite purkštuvą į „Graco“ / MAGNUM įgaliojantį techninės priežiūros centrą.	

Gedimų aptikimas ir šalinimas

Triktis	Priežastis	Sprendimas
Siurblys pripildytas, bet nepavyksta gauti gero padengimo.	Purškimo antgalis gali būti dalinai užsikimšęs.	Užsikimšusio antgalio valymas. Žr. 24 psl.
	Aperčiamas purškimo antgalis yra padėtyje UNCLOG (užsikimšimo valymas).	Pasukite purškimo antgalio rodyklės formos rankenėlę, kad ji būtų nukreipta pirmyn į purškimo padėtį. Žr. 24 psl.
	Nuosėdos dažuose.	Filtruokite dažus. Žr. 15 psl.
	Nustatytas per mažas slėgis.	Sulygiuokite slėgio reguliavimo rankenėlės indikatorių į norimą purškimo padėtį. Žr. 22 psl.
	Užsikimšęs „InstaClean“ skysčio filtras.	Išvalykite arba pakeiskite „InstaClean“ skysčio filtrą. Žr. 31 psl.
	Užsikimšęs pistoleto skysčio filtras.	Išvalykite arba pakeiskite pistoleto skysčio filtrą. Žr. 31 psl.
	Pasirinktas per didelis purkštuvo pajėgumui purškimo antgalis.	Pakeiskite antgalį. Žr. 22 psl.
	Purškimo antgalis susidėvėjęs daugiau, nei leidžiama atsižvelgiant į purkštuvo pajėgumą.	Pakeiskite antgalį. Žr. 22 psl.
	Susidėvėjęs purškimo antgalio tarpiklis ir sandariklis arba jų nėra.	Pakeiskite tarpiklį ir sandariklį. Žr. 21 psl.
	Užsikimšęs įleidimo angos sietelis arba įsiurbimo vamzdelis neįmerktas į dažus.	Išvalykite nešvarumus iš įleidimo angos sietelio ir įsitikinkite, kad įsiurbimo vamzdelis įmerktas į dažus.
	Ilgintuvo laidas per ilgas arba per mažas laido skersmuo.	Pakeiskite ilgintuvo laidą. Žr. 5 psl.
	Įsiurbimo siurblio vožtuvai arba išleidimo siurblio vožtuvai susidėvėję arba užsikimšę teršalais.	Patikrinkite, ar nėra susidėvėję arba užteršti įsiurbimo, arba išleidimo vožtuvai. - Pripildykite purkštuvą dažų. - Trumpam paspauskite pistoleto gaiduką. - Gaiduką atleidus, siurblys turi trumpai pasisukti ir sustoti. - Jeigu siurblys toliau veikia, siurblio vožtuvai gali būti susidėvėję arba užteršti. - Išvalykite arba pakeiskite vožtuvus naudodami atitinkamus rinkinius. Žr. 52 psl.
	Medžiaga per tiršta.	Atskieskite medžiagą. Vykdykite gamintojo rekomendacijas.
	Beorė žarna per ilga (jeigu buvo pridėta papildoma dalis).	Nuimkite papildomą beorės žarnos dalį.

Gedimų aptikimas ir šalinimas

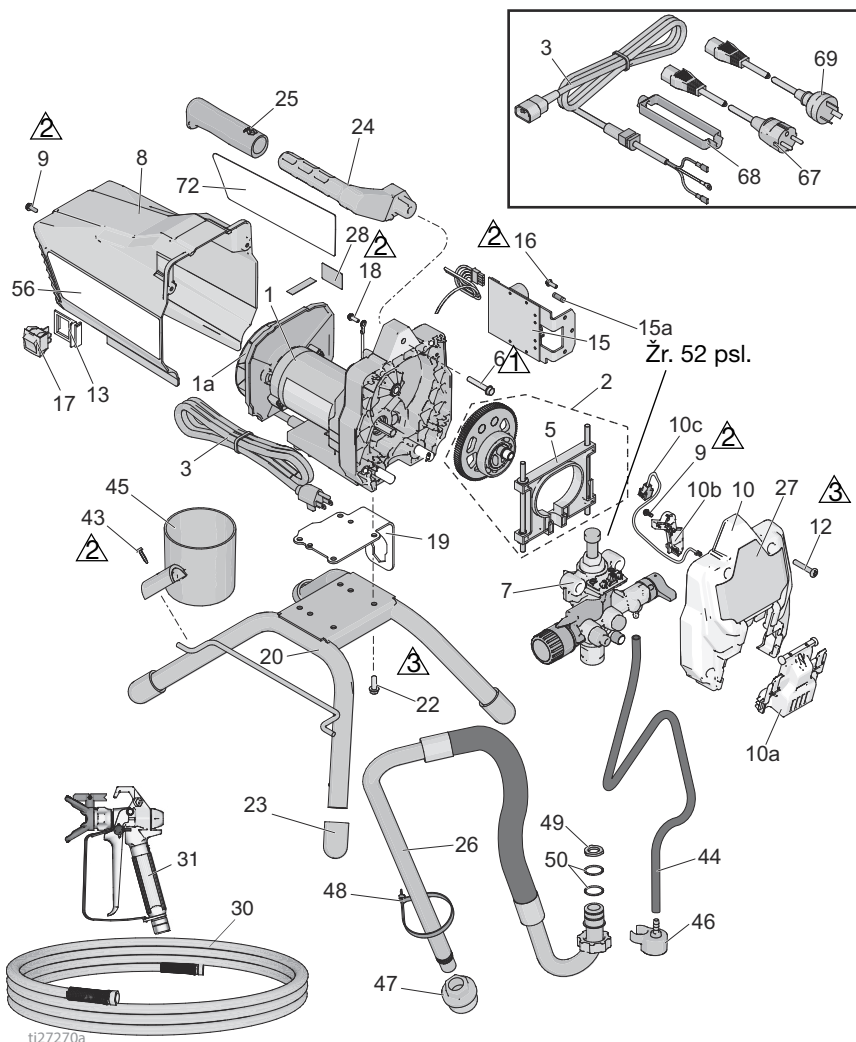
Triktis	Priežastis	Sprendimas
Purškimo pistoletas nustoja purkšti, kai gaidukas paspaustas.	Purškimo antgalius užsikimšęs.	Užsikimšusio antgalio valymas. Žr. 24 psl.
	Sutriko purkštuvo pripildymas.	Žiūrėkite gedimų aptikimo ir šalinimo skyrių „Purkštuvas veikia, bet siurblys nepripildo arba pripildymas dingsta siurbliui veikiant“ 40 psl.
Purškiami dažai nuteka žemyn siena arba nuolydžiu.	Medžiaga dengiama per storai.	Judinkite pistoletą greičiau.
		Pasirinkite purškimo antgalį su mažesnio dydžio anga.
		Pasirinkite purškimo antgalį su platesniu srautu.
		Įsitikinkite, kad pistoletas yra pakankamai toli nuo paviršiaus.
Kai dažai purškiami, padengimas netinkamas.	Medžiaga dengiama per plonai.	Judinkite pistoletą lėčiau.
		Pasirinkite purškimo antgalį su didesnio dydžio anga.
		Pasirinkite purškimo antgalį su siauresniu srautu.
		Įsitikinkite, kad pistoletas yra pakankamai arti paviršiaus.
Purškiant labai kinta purškimo srauto forma.	Slėgio reguliavimo jungiklis susidėvėjęs, todėl labai kinta slėgis.	Pristatykite purkštuvą į „Graco“ / MAGNUM įgaliotąjį techninės priežiūros centrą.
Nepavyksta paleisti purškimo pistoleto.	Įjungtas purškimo pistoleto gaiduko užraktas.	Pasukite gaiduko užraktą, kad jį išjungtumėte. Žr. 14 psl.
Dažai teka iš slėgio reguliatoriaus.	Slėgio reguliatorius susidėvėjęs.	Pristatykite purkštuvą į „Graco“ / MAGNUM įgaliotąjį techninės priežiūros centrą.
Dažai teka per išleidimo vamzdelį.	Per didelis purkštuvo slėgis.	Pristatykite purkštuvą į „Graco“ / MAGNUM įgaliotąjį techninės priežiūros centrą.
Dažai išteka iš siurblio.	Siurblio tarpikliai sudėvėti.	Pakeiskite siurblio riebokšlius nauju „ProXChange“ moduliui. Žr. 36 psl.
Variklis įkaitęs ir veikia su pertrūkiais. Variklis automatiškai išsijungia dėl per didelio karščio. Nepašalinus priežasties galima sugadinti įrenginį.	Užsikimšusios gaubto vėdinimo angos arba purkštuvas uždengtas.	Užtikrinkite, kad vėdinimo angos nebūtų uždengtos arba apipurkštos, laikykite purkštuvą atviroje vietoje.
	Ilgintuvo laidas per ilgas arba per mažas laido skersmuo.	Pakeiskite ilgintuvo laidą. Žr. 5 psl.
	Naudojamas nereguliuojamas elektros generatorius sukuria per aukštą įtampą.	Naudokite elektros generatorių su tinkamu įtampos reguliatoriumi.
	Reikia keisti variklį.	Pristatykite purkštuvą „Graco“ / „Magnum“ įgaliotajam pardavėjui, platintojui ar į techninės priežiūros centrą.

Pastabos

17H211, 17H214 purkštuvai su stovu

17H211, 17H214 purkštuvai su stovu

Nuor.	Sukimo momentas
	16–18 N•m (140–160 col./svar.)
	3,5–4,0 N•m (30–35 col./svar.)
	12–14 N•m (110–120 col./svar.)



17H211, 17H214 purkštuvai su stovu

17H211, 17H214 purkštuvų su stovu dalių sąrašas

Nuor.	Dalis	Aprašas	Kiekis	Nuor.	Dalis	Aprašas	Kiekis
1*		RINKINYS, variklis, <i>jeina 1a, 22</i>		22	260212	VARŽTAS, įleidžiama šešiakampe galvute, savisriegis	4
	17F756	120 V, 17H211 modelis	1				
	17F758	230 V, 17H214 modelis	1	23	15G857	GAUBTELIS, kojėlės	4
1a		RINKINYS, ventiliatorius		24	276864	RANKENA, purkštuvo	1
	287770	120 V, 17H211 modelis	1	25	116139	KOTAS, rankenos	1
	16X980	230 V, 17H214 modelis	1	26	17J883	VAMZDELIS, įsiurbimo, mazgas, <i>jeina 44, 46, 47, 48, 49, 50,</i>	1
2	17J863	RINKINYS, pavara ir apkaba, <i>jeina 5</i>	1				
3		LAIDAS, maitinimo		27	17J025	ETIKETĖ, priekinė	1
	17J173	120 V, 17H211 modelis	1	30		ŽARNA, jungtis, 1 cm x 15,24 m (1/4 col. x 50 pėd.)	
	17L301	230 V, 17H214 modelis	1				
5	17J864	RINKINYS, apkaba	1		240794	17H211 modelis	1
6	117493	VARŽTAS, mech., hwhd	1		247340	17H214 modelis	1
7	17J875	SIURBLYS, tūrinis	1	31		PISTOLETAS, purškimo, SG3	
8	17J865	SKYDAS, variklio, <i>jeina 9, 56</i>	1		288430	17H211 modelis	1
9	118444	VARŽTAS, mech., šešiakampe įleidžiama galvute, 25–61 x 13 cm (10–24 x 0,5 col.)	3	43	17J910	17H214 modelis	1
				44	17J884	VARŽTAS, gręžiamas, HWH	1
10	17J866	RINKINYS, gaubtas, priekinis, <i>jeina 9, 10a, 10b, 10c, 12</i>	1		15G838	VAMZDELIS, išleidimo, <i>jeina 46, 48</i>	1
10a	17F233	GAUBTAS, siurblio, fiksuojamas	1	46	244035	GAUBTELIS, įsiurbimo / išleidimo KREIPTUVAS, spygliuotas	1
10b	17F262	GAUBTAS, laidas	1	47	276897	SIETAS, 7/8-14	1
10c	128551	KABELIS, PC, trumpiklis	1	48	404989	DIRŽELIS, tvirtinimo	1
				49	115099	POVERŽLĖ, žarnos	1
12	115478	VARŽTAS, mech., „Torx“, pusapvalė galvute	4	50	117559	Sandarinamasis žiedas	2
				56▲		ETIKETĖ, įspėjimo	
13	15X737	JUNGIKLIS, laikiklis	1		17J027	17H211 modelis	1
15		RINKINYS, valdiklis, <i>jeina 15a, 16</i>		57▲	17K017	17H214 modelis	1
	17J867	120 V, 17H211 modelis	1			KORTELE, įspėjamoji medicininė (neparodyta)	
	17J885	230 V, 17H214 modelis	1		222385	EN, ES, FR	1
15a	119276	SAUGIKLIS, 12,5 A, lėtai suveikiantis, 110–120 V	1		17A134	EN, ZH, KO	1
				67	242001	LAIDO RINKINYS, ES, 17H214 modelis	1
	129882	SAUGIKLIS, 6,3 A lėtai suveikiantis, 230 V	1	68	195551	LAIKIKLIS, kaiščio, 17H214 modelis	1
16	117501	VARŽTAS, „Plastite“	1	69	242005	LAIDO RINKINYS, AU, 17H214 modelis	1
17	118899	JUNGIKLIS, svirtinis	1				
18	115498	VARŽTAS, mech., lizdinis, šešiakampis, įleidžiama galvute	1	72	17J026	ETIKETĖ, šoninė, GX 19	1
19	17G329	PLOKŠTĖ, variklio, tvirtinimo	1				
20	15E823	RĖMAS, stovo tvirtinimo	1				

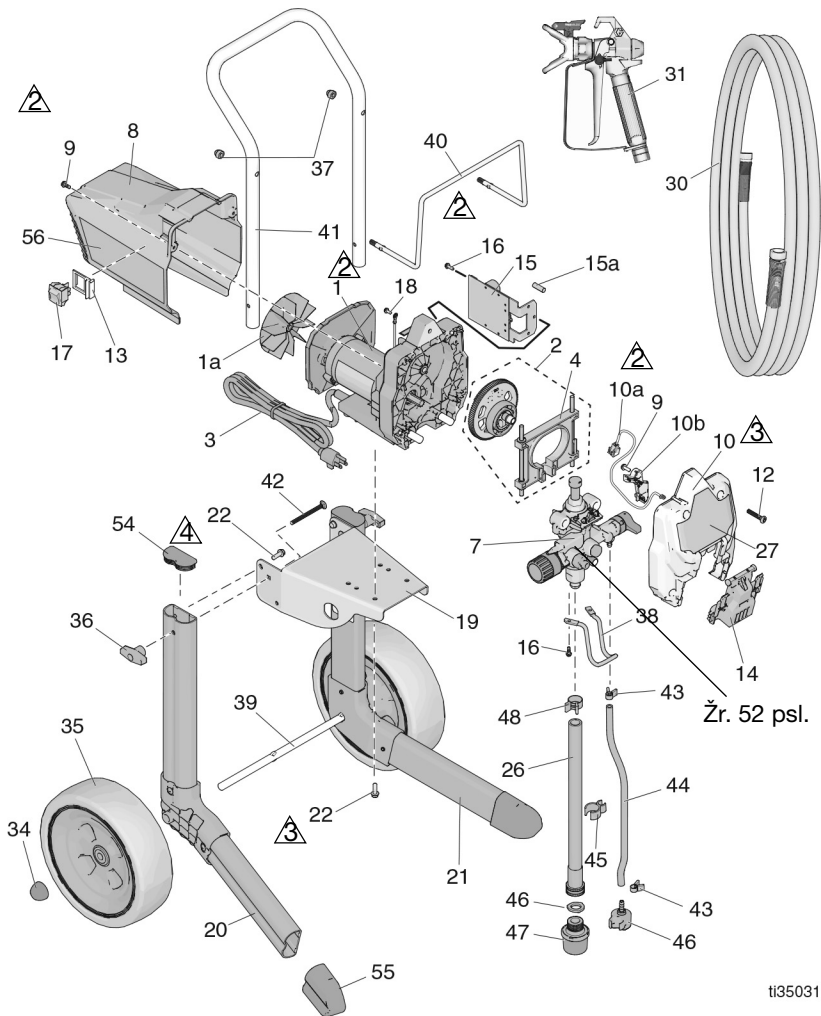
* Variklio šepetėlių rinkinio užsakymo Nr. 17U193.

▲ Keičiamųjų etikečių „Pavojus“ ir „Įspėjimas“,
ženklų ir kortelių galima gauti nemokamai.

18H284, 18H285 purkštuvų-vežimėlių dalys

18H284, 18H285 purkštuvų-vežimėlių dalys

Nuor.	Sukimo momentas
	3,5–4,0 N•m (30–35 col./svar.)
	12–14 N•m (110–120 col./svar.)
	(5–6 N•m (45–55 col./svar.)



ti35031a



18H284, 18H285 purkštuvų-vežimėlių dalys

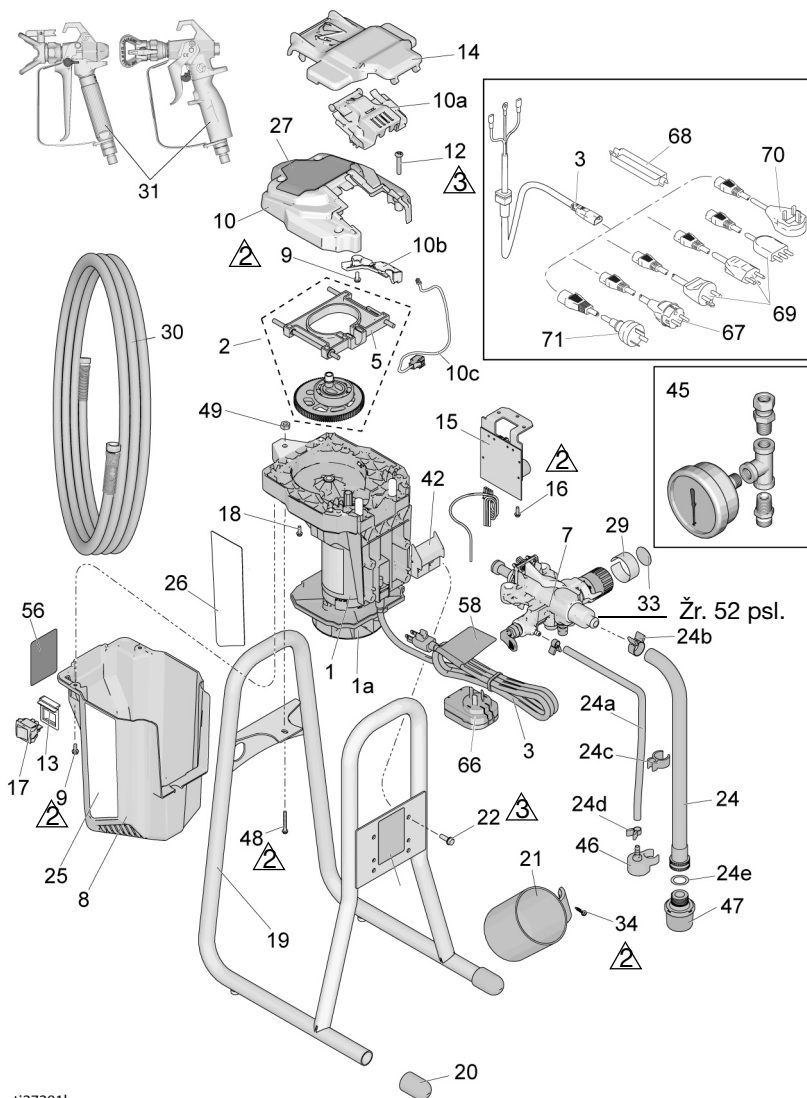
18H284, 18H285 purkštuvų su stovu dalių sąrašas

Nuor.	Dalis	Aprašas	Kiekis	Nuor.	Dalis	Aprašas	Kiekis
1	17F756	RINKINYS, 120 V, valdiklis, <i>jeina 1a, 22</i>	1	27	17J025	ETIKĖTĖ, dešinioji, GX19	1
1a	287770	VENTILIATORIUS	1	30	247340	ŽARNA, jungtis, 1 cm x 15,24 m (1/4 col. x 50 pėd.)	1
2	17J863	RINKINYS, pavara ir apkaba	1	31	25P833	PISTOLETAS, purškimo, SG3	1
3	17J175	LIDAS, maitinimo	1	34	112612	GAUBTELIS. stebulė	2
4	17J864	RINKINYS, apkaba	1	35	24Y324	RATAS. <i>jeina 34</i>	2
7	17J874	RINKINYS, siurblio kasetė	1	36	115480	RANKENĖLĖ, T formos rankena	2
8	17J865	SKYDAS, variklio, mėlynas, <i>jeina 9 ir etiketės</i>	1	37	120689	Šešiakampė varžlė, gaubtinė, 5/16-18	2
9	118444	VARŽTAS, mech., šešiakampe įleidžiama galvute, 25-61 x 13 cm (10-24 x 0,5 col.)	3	38	17J430	PAKABA, indo	1
10	17J866	RINKINYS, gaubtas, priekinis, <i>jeina 9, 10a, 10b, 12, 14</i>	1	39	15R602	AŠIS, vežimėlio	1
10a	128551	KABELIS, jungės, PC	1	40	16H350	PADEKLAS, žarnos	1
10b	17F262	GAUBTAS, laidas	1	41	16H354	RANKENA, vežimėlio	1
12	115478	VARŽTAS, mech., „Torx“, pusapvale galvute	4	42	120788	VARŽTAS, vežimėlio	2
13	15X737	JUNGIKLIS, laikiklis	1	43	115489	GNYBTAS, išleidimo vamzdelio	1
14	17F233	GAUBTAS, siurblio, fiksuojamas	1	44	195108	VAMZDELIS, išleidimo	1
15	17J867	RINKINYS, valdymo skydas, 120 V, <i>jeina 15a, 16</i>	1	45	195400	SAVARŽA, spyruoklinė	1
15a	119276	SAUGIKLIS, 12,5A, lėtai suveikiantis	1	46	244035	DEFLEKTORIUS, dantytasis	1
16	117501	VARŽTAS, „Plastite“	3	47	288716	SIETELIS, įleidimo	1
17	24Y329	RINKINYS, jungiklis, remontui. <i>jeina 13</i>	1	48	116295	GNYBTAS, vamzdelio	1
18	115498	VARŽTAS, mech., lizdinis, šešiakampis, įleidžiama galvute	1	49	115099	POVERŽLĖ, žarnos	1
19	17G541	PLOKŠTĖ, variklio, tvirtinimo	1	54	15J699	DANGTELIS, vamzdelio	2
20	262014	KOJELĖ, dešinioji, <i>jeina 22, 54, 55</i>	1	55	15J695	DANGTELIS, vamzdelio	2
21	262012	KOJELĖ, kairioji, <i>jeina 22, 54, 55</i>	1	56▲	17J027	ETIKĖTĖ, įspėjimo	1
22	260212	VARŽTAS, įleidžiama šešiakampe galvute, savisriegis	8	57▲	179960	KORTELE, įspėjamoji medicininė (neparodyta)	1
26	24V073	VAMZDELIS, siurbimo, mazgas, <i>jeina 26a, 43, 44, 45, 46, 47, 48, 49, 61</i>	1	61	115648	VOŽTUVAS, plovimo stipria srove (neparodyta)	1
26a	16H348	VAMZDELIS, siurbimo <i>jeina 49</i>	1	62	17V354	SKYSTIS, siurblio apsauginė medžiaga, 8 l (8 unc.) (neparodyta)	1
				64	18H123	ŽENKLAS, kabinimas, gatarimas (neparodyta)	1
				65▲	15G026	ŽENKLAS, perspėjimas, žarna (neparodyta)	1
					17J873	RINKINYS, konversija, lakas, vežimėlis (parduodama atskirai)	1
				▲	222385	ETIKĖTĖ, įspėjimo, medicininė (EN, ES, FR)	1

▲ Keičiamųjų etikečių „Pavojus“ ir „Įspėjimas“, ženklų ir kortelių galima gauti nemokamai.

24Y680, 17G183, 17H218, 17H219, 17H221, 18H203 purkštuvai su DI stovu

Nuor.	Sukimo momentas
	3,5–4,0 N•m (30–35 col./svar.)
	12–14 N•m (110–120 col./svar.)



ti27281b

24Y680, 17G183, 17H218, 17H219, 17H221 DI purkštuvų su DI stovu dalių sąrašas

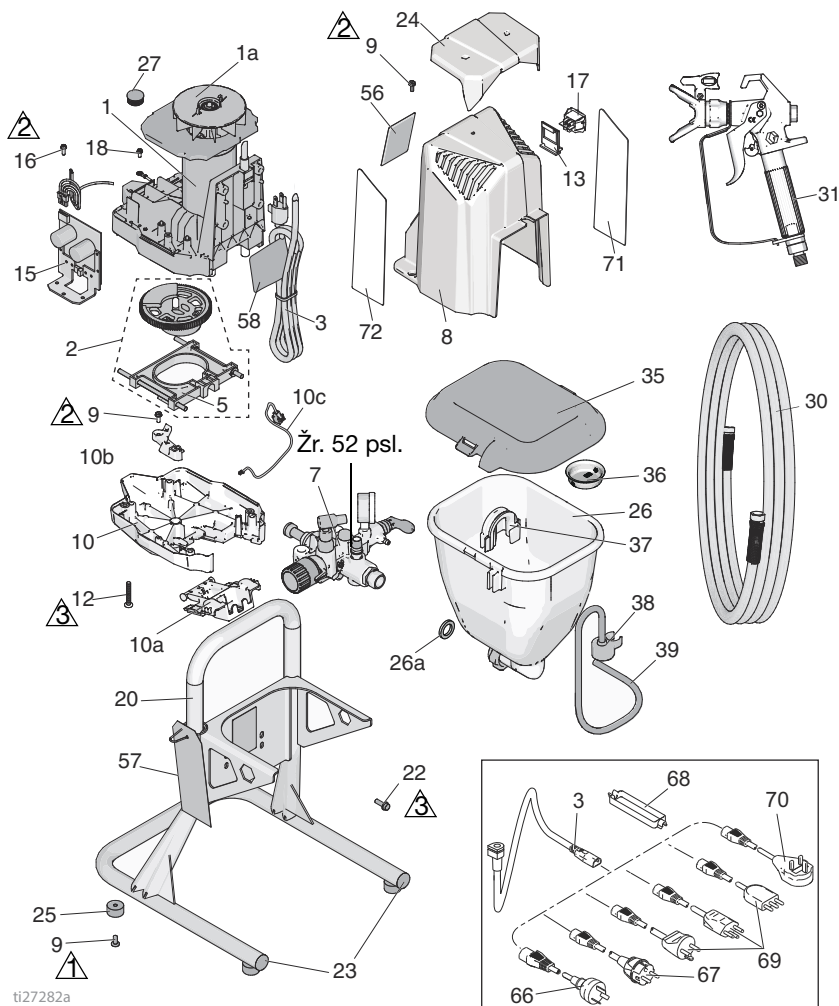
Nuor.	Dalis	Aprašas	Kiekis	Nuor.	Dalis	Aprašas	Kiekis
1*		RINKINYS, variklis, <i>jeina 1a, 22</i>		21	15G838	GAUBTELIS, įsiurbimo / išleidimo	1
	17K684	120 V, 24Y680 modelis (A serija)	1	22	128795	VARŽTAS, įleidžiama šešiakampe galvute, savisriegis	4
	17F757	120 V, 24Y680 modelis (B serija)	1	24	17D161	VAMZDELIS, įsiurbimo, mazgas, <i>jeina 24a–24e, 46, 47</i>	1
	17L083	230 V, 17G183, 17H218, 17H219, 17H221 modeliai (A serija)	1	24a	195108	VAMZDELIS, išleidimo	1
	17F758	230 V, 17G183, 17H218, 17H219, 17H221 modeliai (B serija)	1	24b	116295	GNYBTAS, vamzdelio	1
1a	16X980	RINKINYS, ventiliatorius	1	24c	195400	SPAUSTUKAS, vamzdelio	1
2	17J869	RINKINYS, pavara ir apkaba, <i>jeina 5</i>	1	24d	115489	GNYBTAS, išleidimo vamzdelio	2
3		LAIDAS, maitinimo		24e	115099	POVERŽLĖ, žarnos	1
	17J173	120 V, 24Y680 modelis	1	25	17J029	ETIKETĖ, dešinioji	1
	17J175	230 V, 17G183 modelis	1	26	17J030	ETIKETĖ, kairioji	1
	17J405	230 V, 17H219, 17H221 modeliai	1	27	17J028	ETIKETĖ, priekinė	1
	19F991	230 V, 18H203 modelis	1	30	247340	ŽARNA, jungtis, 1/4 col. x 50 pėd.	1
	17L301	230 V, 17H218 modelis	1	31		PISTOLETAS, purškimo	
5	17J864	RINKINYS, apkaba	1	17J910	24Y680, 17G183, 17H218, 17H221 modeliai		1
7	17J908	SIURBLYS, tūrinis	1	288427	17H219 modelis		1
8		SKYDAS, variklio, <i>jeina 9, 56</i>		34	122667	VARŽTAS, gręžiamas, HWH	1
	17K688	24Y680, 17H219, 17H221 modeliai (A serija)	1	41	17J444	DIRŽAS, pemešimo	1
	17J865	24Y680, 17H219, 17H221 modeliai (B serija)	1	42	17J277	DEKLAS, lašėjimo	1
	17L101	17G183, 17H218 modeliai (A serija)	1	45	245856	RINKINYS, matuoklis, slėgio, 17G183, 17H218 modeliai	1
	17J887	17G183, 17H218 modeliai (B serija)	1	46	244035	DEFLEKTORIUS, dantytasis	1
9	118444	VARŽTAS, mech., šešiakampe įleidžiama galvute, 25–61 x 13 cm (10–24 x 0,5 col.)	3	47	288716	SIETAS	1
10	17J866	RINKINYS, gaubtas, prk., <i>jeina 9, 10a, 10b, 10c, 12</i>	1	48	120736	VARŽTAS, šešiakampis, flanšinis	1
10a	17F233	GAUBTAS, siurblio, fiksuojamas	1	49	102040	VERŽLĖ, fiksuojamoji, šešiabriaunė	1
10b	17F262	GAUBTAS, laidas	1	56▲		ETIKETĖ, įspėjimo	
10c	128551	KABELIS, PC, trumpiklis	1	17K018	24Y680, 17H221 modeliai		1
12	115478	VARŽTAS, mech., „Torx“, pusapvalė galvute	4	16G596	17G183, 17H218 modeliai		1
13	15X737	JUNGIKLIS, laikiklis	1	17K016	17H219 modelis		1
14	17J618	SKYDAS, dažų	1	57▲		KORTELE, įspėjamoji medicininė (neparodyta)	
15		RINKINYS, valdiklis, <i>jeina 15a, 16</i>		222385	EN, ES, FR		1
	17J867	120 V, 24Y680 modelis	1	17A134	EN, ZH, KO		1
	17J885	230 V, 17G183, 17H218, 17H219, 17H221 modeliai	1	58▲		ETIKETĖ, įspėjamoji, laido	
15a	119276	SAUGIKLIS, 12,5 A, lėtai suveikiantis, 110–120 V	1	17K020	24Y680, 17H221 modeliai		1
	129882	SAUGIKLIS, 6,3 A, lėtai suveikiantis, 230 V	1	15H087	17H219 modelis		1
16	117501	VARŽTAS, „Plastite“	1	67	242001	LAIDO RINKINYS, ES, 17H218, 17H221, 17H219 modeliai	1
17	118899	JUNGIKLIS, svirtinis	1	68	195551	LAIKIKLIS, kaiščio, 17H218, 17H221, 17H219 modeliai	1
18	115498	VARŽTAS, mech., lizdinis, šešiakampis, įleidžiama galvute	1	69	287121	LAIDO RINKINYS, Italija, Danija, Švedija, 17H218 modelis	1
19	17F940	RĖMAS, tiesiogiai įmerkiamas	1	70	17J242	LAIDO RINKINYS, JK, 17H218 modelis	1
20	15G857	GAUBTELIS, kojelės	2	71	242005	LAIDO RINKINYS, AU, 17H221, 17H219 modeliai	1

* Variklio šepetėlių rinkinio užsakymo Nr. 17U193.

▲ Keičiamųjų etikečių „Pavojus“ ir „Įspėjimas“, ženklų ir kortelių galima gauti nemokamai.

17F924, 17G184, 17H222, 17H223 purkštuvai su piltuvu

Nuor.	Sukimo momentas
	1,5–2 N•m (15–20 col./svar.)
	3,5–4,0 N•m (30–35 col./svar.)
	12–14 N•m (110–120 col./svar.)



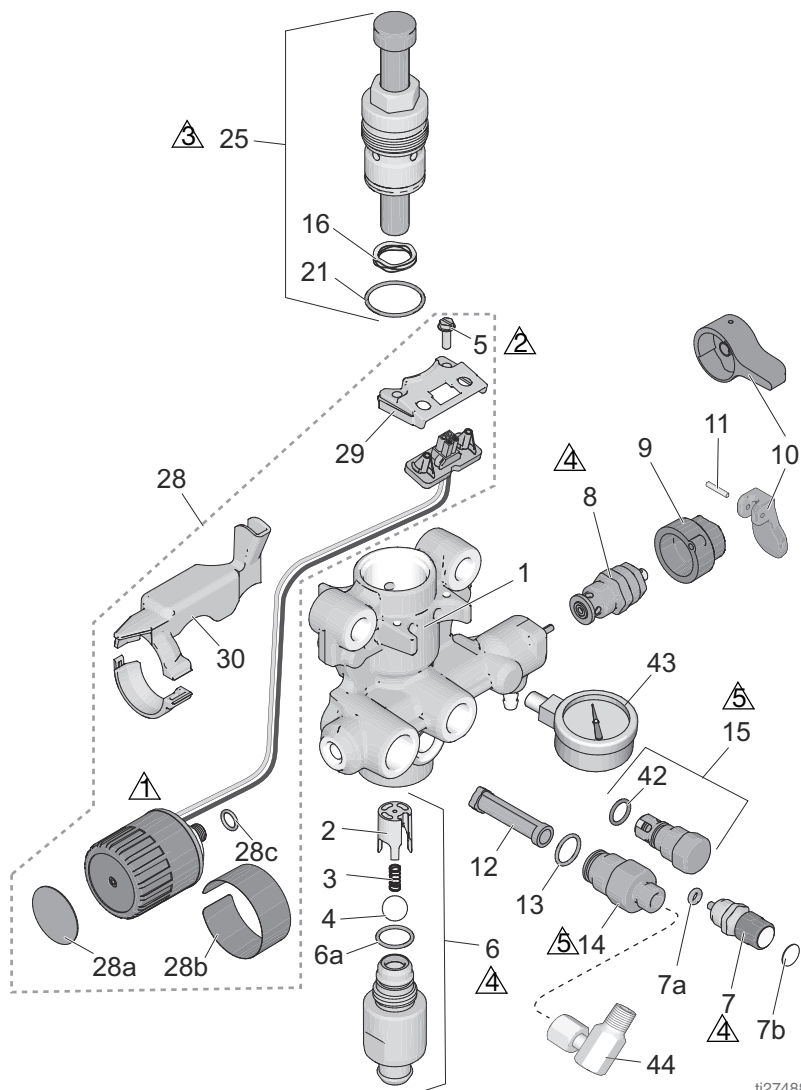
17F924, 17G184, 17H222, 17H223 purkštuvų su piltuvu dalių sąrašas

Nuor.Dalis	Aprašas	Kiekis	Nuor.Dalis	Aprašas	Kiekis
1*	RINKINYS, variklis, <i>jeina 1a, 22</i>		26	17J244 MAZGAS, piltuvo, <i>jeina 26a, 35</i>	1
	17F757 120 V, 17F924 modelis	1	26a	115099 POVERŽLĖ, žarnos	1
	17F758 230 V, 17G184, 17H222, 17H223 modeliai	1	27	17J819 KAMŠTIS	1
1a	16X980 RINKINYS, ventiliatorius	1	30	214698 ŽARNA, jungtis, 0,46 cm x 7,62 m (3/16 col. x 25 ft)	1
2	17J863 RINKINYS, pavara ir apkaba, <i>jeina 5</i>	1			
3	LAIDAS, maitinimo		31	17J261 PISTOLETAS, purškimo, FTX	1
	17J173 17F924 modelis	1	35	17H417 DANGTIS, piltuvo	1
	17J175 17G184 modelis	1	36	112133 SIETAS, piltuvo	1
	17L301 17H222, 17H223 modeliai	1	37	17H419 SPAUSTUKAS, išleidimo žarnos	1
5	17J864 RINKINYS, apkaba	1	38	244035 DEFLEKTORIUS, dantvntasis	1
7	17J909 SIURBLYS, tūrinis	1	39	17K336 VAMZDELIS, išleidimo, <i>jeina 37, 38</i>	1
8	17J887 SKYDAS, variklio, <i>jeina 9, 56</i>	1	56▲	ETIKETĖ, įspėjimo	
9	118444 VARŽTAS, mech., šešiakampe įleidžiama galvute, 25–61 x 13 cm (10–24 x 0,5 col.)	7	17J912 17F924 modelis	1	
			16G596 17G184, 17H222 modeliai	1	
10	17J866 RINKINYS, gaubtas, priekinis, <i>jeina 9, 10a, 10b, 10c, 12</i>	1	17K016 17H223 modelis	1	
10a	17F233 GAUBTAS, siurblio, fiksuojamasis	1	57▲	KORTELE, įspėjamoji medicininė (neparodyta)	
10b	17F262 GAUBTAS, laidas	1	222385 EN, ES, FR	1	
10c	128551 KABELIS, PC, trumpiklis	1	17A134 EN, ZH, KO	1	
12	115478 VARŽTAS, mech., „Torx“, pusapvale galvute	4	58▲	ETIKETĖ, įspėjimo, laido	
			15H085 17F924 modelis	1	
			15H087 17H223 modelis	1	
13	15X737 JUNGIKLIS, laikiklis	1	66	242005 LAIDO RINKINYS, ES, 17H223 modelis	1
15	RINKINYS, valdiklis, <i>jeina 15a, 16</i>		67	242001 LAIDO RINKINYS, ES, 17H222, 17H223 modeliai	1
	17J867 120 V, 17F924 modelis	1	68	195551 LAIKIKLIS, kaiščio, 17H222, 17H223 modeliai	1
	17J885 230 V, 17G184, 17H222, 17H223 modeliai	1	69	287121 LAIDO RINKINYS, Italija, Danija, Švedija, 17H222 modelis	1
15a	119276 SAUGIKLIS, 12,5 A, lėtai suveikiantis, 110–120 V	1	70	17J242 LAIDO RINKINYS, JK, 17H222 modelis	1
	129882 SAUGIKLIS, 6,3 A, lėtai suveikiantis, 230 V	1	71	17F947 17F924, 17H223 modeliai	1
16	117501 VARŽTAS. „Plastite“	1	17J041 17G184, 17H222 modeliai	1	
17	118899 JUNGIKLIS, svirtinis	1	72	ETIKETĖ, dešinioji pusė	
18	115498 VARŽTAS, mech., lizdinis, šešiakampis, įleidžiama galvute	1	17F946 17F924, 17H223 modeliai	1	
			17J039 17G184, 17H222 modeliai	1	
20	17H426 RĖMAS, piltuvo	1			
22	128795 VARŽTAS, įleidžiama šešiakampe galvute, savisriegis	4			
23	120151 LAIKIKLIS, „Caplug“	2			
24	17H593 GAUBTAS, uždanga	1			
25	17K640 DRĖKINTUVAS, kojinis	4			

* Variklio šepetėlių rinkinio užsakymo Nr. 17U193.
▲ Keičiamųjų etikečių „Pavojus“ ir „Įspėjimas“,
ženklų ir kortelių galima gauti nemokamai.

Siurblio mazgas

Nuor.	Sukimo momentas	Nuor.	Sukimo momentas iki
	16–18 N•m (140–160 col./svar.)		25–28 N•m (220–250 col./svar.)
	30–37 N•m (270–330 col./svar.)		36–43 N•m (320–380 col./svar.)
	40–48 N•m (30–35 pėd./svar.)		



ti27488a

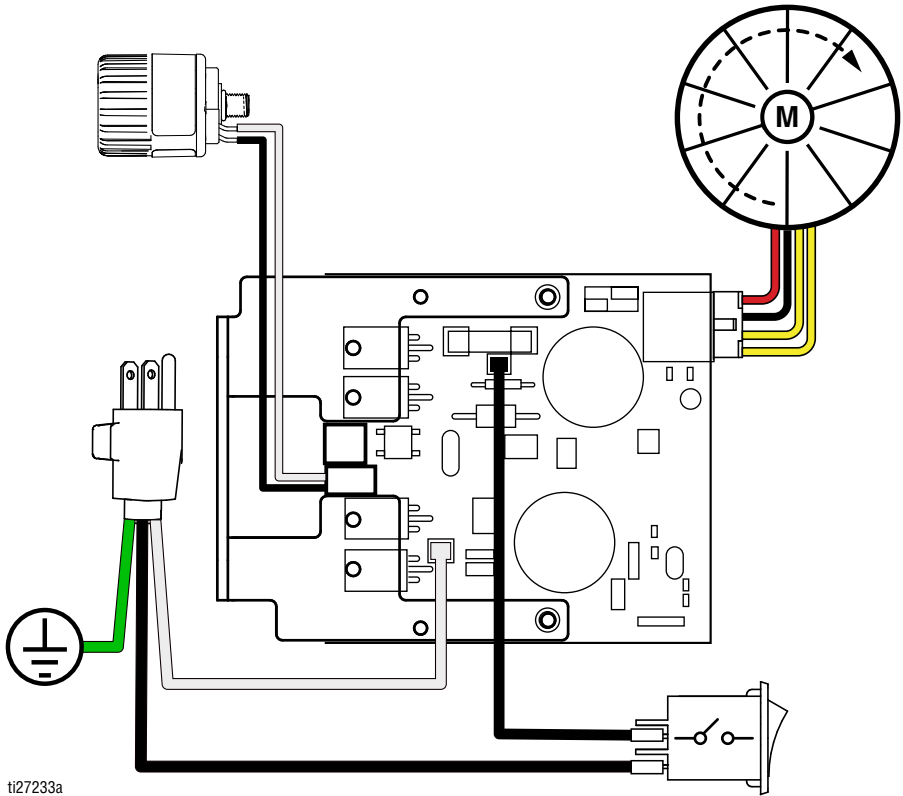
Siurblio dalių sąrašas

Nuor.	Dalis	Aprašas	Kiekis	Nuor.	Dalis	Aprašas	Kiekis
1	17G447 17H605	KORPUSAS, siurblio 17F924, 17G184, 17H222, 17H223 modeliai	1	12	288747	RINKINYS, filtro (diegtas ne visuose modeliuose.)	1
2	17D364	KREIPIAMASIS, rutuliukas	1	13	120776	TARPIKLIS, žiedinis	1
3	128336	SPYRUOKLĖ, kompresijos	1	14	24Y327	RINKINYS, lizdo remontui, <i>jeina 12, 13</i>	1
4	105445	RUTULIUKAS, 13 cm (0,5 col.)	1	15	17J880	RINKINYS, išleidimo vožtuvo remontui, <i>jeina 42</i>	1
5	117501	VARŽTAS, mech., lizdinis, HWH	2	16	128323	SPYRUOKLĖ, vožtuvo	1
6		RINKINYS, įleidimo korpusas, <i>jeina 2, 3, 4, 6a</i>		21	16D531	TARPIKLIS, sandarinimo žiedas	1
	17J876	24Y680, 17G183, 17H218, 17H219, 17H221 modeliai	1	25	24Y472	RINKINYS, remonto, siurblio stūmoklio, <i>jeina 16, 21</i>	1
	17J877	17H211, 17H214 modeliai	1	28		RINKINYS, slėgio regulatoriaus, <i>jeina 5, 28a, 28b, 28c, 29, 30</i>	1
	17J924	17F924, 17G184, 17H222, 17H223 modeliai	1	17J881	17H211, 17H214 modeliai	1	
6a	124582	TARPIKLIS, žiedinis	1	17J927	24Y680, 17F924, 17G183, 17G184, 17H218, 17H219, 17H221, 17H222, 17H223 modeliai	1	
7	17J878	RINKINYS, „PushPrime“, <i>jeina 7a, 7b</i>	1	28a	15A464	ETIKETĖ, valdymo	1
7a	16P303	TARPIKLIS, sandarinimo žiedas	1	28b	17P739	ETIKETĖ, valdymo	1
7b	17K420	ETIKETĖ, „PushPrime“	1	28c	106555	Sandarinamasis žiedas	1
8		RINKINYS, vožtuvas, išleidimo, <i>jeina 9, 10, 11</i>		29	17F227	LAIKIKLIS, elektrinės jungties	1
	235014	17H211, 17H214 modeliai	1	30		RINKINYS, skydas, laidas	1
	17J925	24Y680, 17F924, 17G183, 17G184, 17H218, 17H219, 17H221, 17H222, 17H223 modeliai	1	17F229	17H211, 17H214 modeliai	1	
9		PAGRINDAS, vožtuvo		17J882	24Y680, 17F924, 17G183, 17G184, 17H218, 17H219, 17H221, 17H222, 17H223 modeliai	1	
	224807	17H211, 17H214 modeliai	1	42	122486	TARPIKLIS, žiedinis	1
10		RANKENA, vožtuvo, išleidimo		43	16X147	MATUOKLIS, slėgio	1
	187625	17H211, 17H214 modeliai	1	17F924, 17G184, 17H222, 17H223 modeliai		1	
	15Y185	24Y680, 17F924, 17G183, 17G184, 17H218, 17H219, 17H221, 17H222, 17H223 modeliai, <i>jeina 11</i>	1	44	155541	JUNGTIS, sukamoji	1
11	111600	KAIŠTIS, su grioveliu, 17H211, 17H214 modeliai	1			17F924, 17G184, 17H222, 17H223 modeliai	

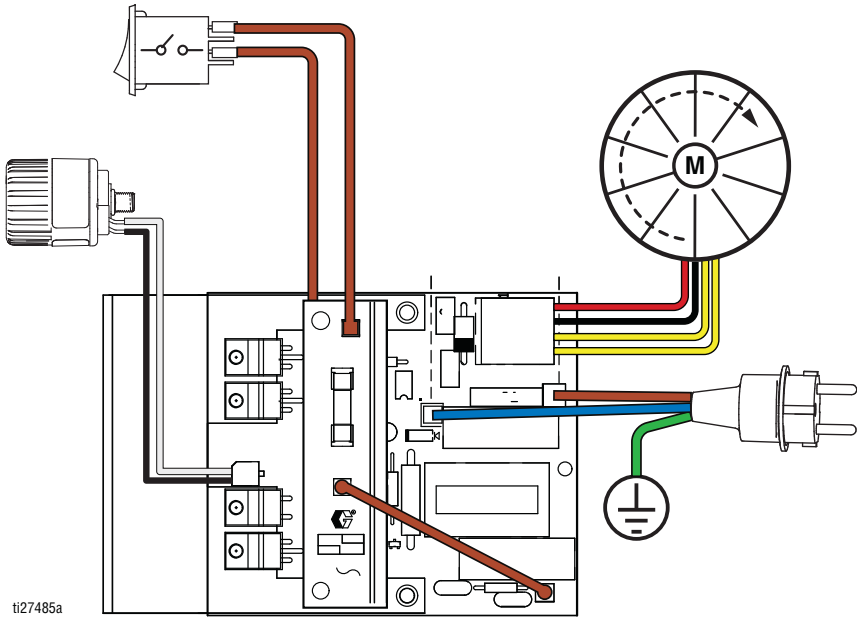
Laidų jungimo schemas

Laidų jungimo schemas

110–120 V



230 V



Techninės specifikacijos


Techninės specifikacijos

GX 19, GX 21, „FinishPro“ GX 19		
	JAV	Metrinė sistema
Purkštuvai		
Didžiausias skysčio darbinis slėgis	3000 psi	207 barų, 20,7 MPa
Didžiausias tiekimo srautas		
GX 19 / „FinishPro“ GX 19	0,38 gal./min.	1,4 l/min.
GX 21	0,47 gal./min.	1,8 lpm
Didžiausias leidžiamas antgalio dydis		
GX 19 / „FinishPro“ GX 19	0,019 col.	0,048 mm
GX 21	0,021 col.	0,053 mm
Skysčių išleidimo angos dydis pagal NPSM standartą	1/4 col.	1 cm (1/4 col.)
Generatoriaus mažiausia galia	3500 W	
Techniniai elektros sistemos reikalavimai		
GX 19	110–120 V, 8 A / 220–240 V, 5 A	
GX 21	110–120 V, 12 A / 220–240 V, 10 A	
Matmenys		
Aukštis		
Stovas	18,4 col.	46,7 cm
DI stovas	22 col.	55,9 cm
Piltuvai	19,6 col.	49,8 cm
Ilgis		
Stovas	16,7 col.	47,5 cm
DI stovas	18,4 col.	46,7 cm
Piltuvai	20,2 col.	51,3 cm
Plotis		
Stovas	13,5 col.	34,3 cm
DI stovas	12 col.	30,5 cm
Piltuvai	13,5 col.	34,3 cm
Svoris		
Stovas	25 svar.	11,3 kg
DI stovas	29 svar.	13,2 kg
Piltuvai	28 svar.	12,1 kg
Sandėliavimo temperatūrų diapazonas ◆❖	Nuo –30° iki 160 °F	Nuo –35° iki 71 °C
Darbinės temperatūros diapazonas ✓	Nuo 40° iki 115 °F	Nuo 4° iki 46 °C

GX 19, GX 21, „FinishPro“ GX 19	
	JAV
Triukšmas**	
Garso slėgis	83 dBa*
Garso galia	93 dBa*
Konstrukcinės medžiagos	
Drėkinamosios medžiagos visuose modeliuose	nerūdijantysis plienas, žalvaris, oda, itin didelio molekulinio svorio polietilenas (UHMWPE), karbidas, nailonas, aliuminis, PVC, polipropilenas, fluoroelastomeras
Pastabos	
* Slėgis įjungiant ir poslinkis kiekvieno ciklo metu gali kisti atsižvelgiant į siurbimo sąlygas, išleidimo galvutę, oro slėgį ir skysčio tipą.	
** Garso slėgis išmatuotas 1 metro (3 pėdų) atstumu nuo įrangos. Garso galia išmatuota pagal ISO-9614 standartą.	
◆ Kai siurblys laikomas neįpylus neužšalancio skysčio. Jeigu siurblyje užšals vanduo ar lateksiniai dažai, siurblys suges.	
❖ Nuo smūgio žemoje temperatūroje gali būti pažeistos plastikinės dalys.	
✓ Dėl labai žemos ar labai aukštos temperatūros pasikeitus dažų klampumui gali nukentėti purkštuvo veikimo kokybė.	

Kalifornijos pasiūlymas 65

KALIFORNIJOS GYVENTOJAI

 **ĮSPĖJIMAS.** Vėžys ir žala reprodukcinei sistemai – www.P65warnings.ca.gov.

Techninės specifikacijos

GX FF		
	JAV	Metrinė sistema
Purkštuvas		
Didžiausias skysčio darbinis slėgis	3000 psi	207 barų, 20,7 MPa
Didžiausias tiekimo srautas	0,38 gal./min.	1,4 l/min.
Didžiausias leidžiamas antgalio dydis	0,019 col.	0,048 mm
Skysčių išleidimo angos dydis pagal NPSM standartą	1/4 col.	1 cm (1/4 col.)
Generatoriaus mažiausia galia	1500 W	
Techniniai elektros sistemos reikalavimai	110–120 V, 8 A / 220–240 V, 5 A, 1Ø	
Matmenys		
Aukštis	19,6 colio	49,8 cm
Ilgis	20,2 colio	51,3 cm
Plotis	13,5 colio	34,3 cm
Svoris	31 svar.	14,1 kg
Laikymo temperatūros intervalas ♦❖	Nuo –30° iki 160 °F	Nuo –35° iki 71 °C
Darbinės temperatūros diapazonas ✓	Nuo 40° iki 115 °F	Nuo 4° iki 46 °C
Triukšmas**		
Garso slėgis	83 dBa*	
Garso galia	93 dBa*	
Konstrukcinės medžiagos		
Drėkinamosios medžiagos visuose modeliuose	nerūdijantysis plienas, žalvaris, oda, itin didelio molekulinio svorio polietilenas (UHMWPE), karbidas, nailonas, aliuminis, PVC, polipropilenas, fluoroelastomeras	
Pastabos		
* Slėgis įjungiant ir poslinkis kiekvieno ciklo metu gali kisti atsižvelgiant į siurbimo sąlygas, išleidimo galvutę, oro slėgį ir skysčio tipą.		
** Garso slėgis išmatuotas 1 metro (3 pėdų) atstumu nuo įrangos. Garso galia išmatuota pagal ISO-9614 standartą.		
♦ Kai siurblys laikomas neįpylus neužšalancio skysčio. Jeigu siurblyje užšals vanduo ar lateksiniai dažai, siurblys suges.		
❖ Nuo smūgio žemoje temperatūroje gali būti pažeistos plastikinės dalys.		
✓ Dėl labai žemos ar labai aukštos temperatūros pasikeitus dažų klampumui gali nukentėti purkštuvo veikimo kokybė.		

„Graco“ standartinė garantija

„Graco“ garantuoja, kad visa šiame dokumente paminėta įranga, kuri yra pagaminta „Graco“ ir kuriai suteiktas „Graco“ pavadinimas, pardavimo naudoti pirminiam pirkėjui dieną yra be medžiaginių ir gamybinių defektų. Neskaitant bet kokių „Graco“ paskelbtų specialiųjų, išplėstinių arba ribotų garantijų, „Graco“ įsipareigoja dvylika mėnesių nuo pardavimo datos suremontuoti arba pakeisti bet kokias dalis, kurias „Graco“ nustatys esant su defektais. Ši garantija galioja tik tada, kai įranga montuojama, eksploatuojama ir prižiūrima laikantis rašytinių „Graco“ rekomendacijų.

Šios garantijos taikymo sritis neapima ir bendrovė „Graco“ neprisiima atsakomybės už bendrą susidėvėjimą ar bet kokius gedimus, žalą ar susidėvėjimą, įvykusį dėl netinkamo sumontavimo, naudojimo, nusitrynimo, korozijos, nepakankamos arba netinkamos priežiūros, aplaidumo, avarijos, įrenginio pakeitimų arba ne „Graco“ dalių naudojimo. Bendrovė „Graco“ taip pat neatsako už gedimus, žalą arba susidėvėjimą, kuris įvyko dėl „Graco“ įrenginio nesuderinamumo su konstrukcijomis, priedais, įranga arba medžiagomis, kurias pateikė ne „Graco“, arba dėl netinkamo konstrukcijų, priedų, įrangos ar medžiagų, kurias pateikė ne „Graco“, projektavimo, gamybos, montavimo, naudojimo ar priežiūros.

Ši garantija pagrįsta iš anksto apmokėtu įrenginio, kuris, kliento teigimu, yra su defektais, grąžinimu „Graco“ įgaliotajam platintojui, kuris turi patvirtinti defektą, dėl kurio yra pareikštos pretenzijos. Bendrovei „Graco“ patvirtinus defektą, dėl kurio pareikštos pretenzijos, ji įsipareigoja nemokamai ištaisyti defektą arba pakeisti dalis su defektais. Įrenginys bus grąžintas pirminiam pirkėjui iš anksto apmokėjus transporto išlaidas. Jei įrenginio patikros metu nebus nustatyta jokių medžiaginių arba gamybinių defektų, remontas bus atliktas už pagrįstą mokestį, į kurį gali būti įtrauktos dalių, darbų ir transportavimo kainos.

ŠI GARANTIJA YRA IŠIMTINĖ IR PAKEIČIA BET KOKIAS KITAS TIEK AIŠKIAI IŠREIKŠTAS, TIEK NUMANOMAS GARANTIJAS, ĮSKAITANT, BE KITA KO, GARANTIJĄ DĖL GALIMYBĖS PARDUOTI AR TINKAMUMO TAM TIKRIEMS TIKSLAMS.

Vienintelis „Graco“ įsipareigojimas ir vienintelė pirkėjo teisių gynimo priemonė garantijos pažeidimo atveju yra numatyta pirmiau. Pirkėjas sutinka, kad jis negaus jokių kitų kompensacijų (įskaitant, be kita ko, atsitiktinę arba netiesioginę žalą dėl prarasto pelno, pardavimo apimčių sumažėjimo, asmenų sužalojimo arba turto sugadinimo ir bet kokią kitą atsitiktinę arba netiesioginę žalą). Bet kokie veiksmai dėl garantinių įsipareigojimų pažeidimo turi būti pradėti per dvejus (2) metus nuo pardavimo datos.

BENDROVĖ „GRACO“ NETEIKIA GARANTIJOS IR NEPRIPAŽIŠTA JOKIŲ NUMANOMŲ GARANTIJŲ DĖL GALIMYBĖS PARDUOTI AR TINKAMUMO TAM TIKRIEMS TIKSLAMS, KAI TAI SUSIJĘ SU PRIEDAIS, ĮRANGA, MEDŽIAGOMIS AR DALIMIS, KURIAS JI PARDAVĖ, BET NEPAGAMINO. Šių gaminių, kuriuos „Graco“ parduoda, tačiau negamina (pvz., elektros variklių, jungiklių, žarnų ir pan.) atžvilgiu garantiją savo nuožiūra taiko arba netaiko jų gamintojai. Bendrovė „Graco“ apsiima suteikti pirkėjui visą pagrįstai reikalingą pagalbą pareiškiant pretenzijas dėl šių garantinių įsipareigojimų pažeidimų.

„Graco“ jokiomis aplinkybėmis neprisiima atsakomybės už netiesioginę, atsitiktinę, ypatingą arba šalutinę žalą, patirtą dėl „Graco“ tiekiamos įrangos ar bet kokių kitų parduodamų gaminių arba prekių komplektacijos, darbinių charakteristikų ar naudojimo, nepriklausomai nuo to, ar tai įvyko dėl sutarties pažeidimo, garantinių įsipareigojimų pažeidimo, „Graco“ darbuotojų aplaidumo ar kitų priežasčių.

„Graco“ informacija

Naujausios informacijos apie „Graco“ gaminius ieškokite www.graco.com.

Dėl su patentais susijusios informacijos žr. www.graco.com/patents.

JEI NORITE UŽSAKYTI, susisiekite su vietiniu „Graco“ platintoju arba paskambinkite telefonu 1-800-690-2894 ir sužinokite artimiausią platintoją.

Visi šiame dokumente pateikti rašytiniai ir vaizdiniai duomenys atspindi paskelbimo metu turėtą naujausią informaciją apie gaminį. „Graco“ pasilieka teisę bet kuriuo metu keisti dokumentą be jokio įspėjimo.

Originalios instrukcijos vertimas. This manual contains Lithuanian. MM 3A3212

„Graco“ būstinė: Mineapolis

Tarptautiniai biurai: Belgija, Kinija, Japonija, Korėja

GRACO INC. AND SUBSIDIARIES • P.O. BOX 1441 • MINNEAPOLIS MN 55440-1441 • USA

Autoriaus teisės 2015, Graco Inc. Visos „Graco“ gamybos vietos yra registruotos pagal ISO 9001 standartą.

www.graco.com
N red., Balandis 2024