

Bediening, onderdelen



GX Elektrische airless spuittoestellen

3A3292N

NL

***Alleen voor professioneel gebruik.
Niet goedgekeurd voor gebruik in omgevingen met explosiegevaar
of op gevaarlijke locaties. Voor mobiele airless spuittoepassingen
van bouwkundige verf en coatings.***

Modellen: GX

Maximale werkdruk: 20,7 MPa (207 bar, 3000 psi)

Zie pagina 4 voor aanvullende informatie over modellen.



Belangrijke veiligheidsinstructies

Lees alle waarschuwingen en instructies in deze handleiding, gerelateerde handleidingen en op het apparaat, inclusief de stroomkabel. Zorg dat u vertrouwd bent met de bediening en het juiste gebruik van de apparatuur. Bewaar deze instructies.

Bijbehorende handleidingen

Pistool – 311861 (FTX) 312830 (SG3) Pomp – 3A3172



ti27285b



Gebruik uitsluitend originele Graco-ervangingsonderdelen.

Bij gebruik van vervangingsonderdelen van andere fabrikanten kan de garantie komen te vervallen.





PROVEN QUALITY. LEADING TECHNOLOGY.

Inhoudsopgave

Modellen	4
Belangrijke informatie voor de gebruiker	5
Waarschuwingen	6
Ken uw spuittoestel	10
Modellen met standaard	10
Modellen voor montage op onderstel	11
Modellen met DI-standaard	12
Modellen met materiaalhouder	13
Instellen	14
Opstarten	16
Drukontlastingsprocedure	16
Opslagvloeistof uitspoelen	18
De pomp vullen	20
Pistool vullen	20
Hoe moet u spuiten?	21
Installatie van de spuittip	21
Spuiten	21
Drukregeling aanpassen	22
De juiste spuittip en druk	22
Spuittechnieken	23
De trekker van het pistool indrukken	23
Het pistool richten	23
Kwaliteit van het spuitpatroon	23
Verstopping uit de spuittip verwijderen	24
Reinigen	25
Reiniging vanuit een emmer	25
Snel spoelen	27
Materiaalhouder spoelen	29
Het InstaClean™-vloeistoffilter reinigen	31
Het pistool reinigen	31
Opslag	32
Referentie	33
De juiste spuittip	33
Compatibiliteit reinigingsvloeistoffen	33
Aarden tegen statische elektriciteit	34
Snelgids	35
Onderhoud	36
Airless slangen	36
Spuittips	36
De pomp repareren	36
Problemen oplossen	39
Opmerkingen	43

Spuittoestellen met standaard 17H211, 17H214	44
Onderdelenlijst spuittoestellen met standaard 17H211, 17H214	45
Onderdelen voor spuittoestellen op onderstel 18H284, 18H285	46
Onderdelenlijst voor spuittoestellen op onderstel 18H284, 18H285	47
Spuittoestellen met DI-standaard 24Y680, 17G183, 17H218, 17H219, 17H221, 18H203	48
Onderdelenlijst voor spuittoestellen met DI-standaard 24Y680, 17G183, 17H218, 17H219, 17H221	49
Spuittoestellen met materiaalhouder 17F924, 17G184, 17H222, 17H223	50
Onderdelenlijst voor spuittoestellen met materiaalhouder 17F924, 17G184, 17H222, 17H223	51
Pompeenheid	52
Onderdelenlijst Pomp	53
Bedradingsschema's	54
110/120 V	54
230 V	55
Technische specificaties	56
Standaard Graco-garantie	59
Graco-informatie	60

Modellen

	V AC	Model	Standaard	Onderstel	DI-standaard	Materiaalhouder	
 Intertek 110474 Gecertificeerd conform CAN/CSA C22.2 nr. 68 Overeenkomstig UL 1450	120 VS	GX 19	17H211				
		FinishPro GX 19				17F924	
SA & Brazilië	230 Schuko®	GX 21			17H221		
CA & Brazilië en Mexico	110	GX 21			24Y680		
	230 Europa multi	GX 21			17H218		
		GX FF				17H222	
	230 Schuko	GX 21			17G183		
		GX FF				17G184	
230 Zuid-Afrika	GX 21			18H203			
	230	GX19		18H285			
	230	GX19		18H284			
	230 Schuko Azië/ANZ	GX 21			17H219		
		GX 19	17H214				
		GX 19				17H223	

Belangrijke informatie voor de gebruiker

Hartelijk dank voor uw aankoop!

Lees voor het gebruik van uw spuitapparaat deze gebruikershandleiding voor volledige instructies over het juiste gebruik en voor veiligheidswaarschuwingen.

Dit spuitapparaat is ontwikkeld om hoogwaardige spuitprestaties te leveren met bouwverfmaterialen en -coatings op water- en oliebasis (zoals white spirit). Met deze informatie voor de gebruiker kunt u achterhalen welke soorten materialen met uw spuitapparaat kunnen worden gebruikt.

Lees de informatie op het verpakkingslabel van het materiaal om te bepalen of het in combinatie met uw spuitapparaat kan worden gebruikt. Vraag uw leverancier om een veiligheidsinformatieblad (VIB of MSDS). Het label op de verpakking en het VIB geven uitleg over de bestanddelen van het materiaal en de specifieke, daaraan gerelateerde voorzorgsmaatregelen.

Lakken, coatings en schoonmaakmaterialen behoren vaak tot een van de volgende **3 categorieën**:



OP WATERBASIS: Het label op de verpakking dient aan te geven dat het materiaal met zeep en water kan worden gereinigd. Uw spuitapparaat is geschikt voor gebruik met dit materiaaltype. Uw spuitapparaat is **NIET** geschikt om in combinatie met agressieve reinigingsmiddelen zoals chloorbleekmiddel te worden gebruikt.



OP OLIEBASIS: Het label op de container dient aan te geven dat het materiaal ONTVLAMBAAR is en kan worden gereinigd met terpentijn of verfverdunder. Het VIB dient aan te geven dat het vlampunt van het materiaal boven de 38 °C (100 °F) ligt. Uw spuittoestel is compatibel met dit soort materiaal. Gebruik op olie gebaseerde materiaal in goed geventileerde binnenruimtes, waarbij voortdurend frisse lucht wordt toegevoerd. Zie de veiligheidswaarschuwingen in deze handleiding.



ONTVLAMBAAR: Dit type materiaal bevat ontvlambare oplosmiddelen zoals xyleen, toluen, nafta, MEK, lakverdunder, aceton, gedenatureerde alcohol en terpentijn. Het label op de verpakking dient aan te geven dat het materiaal **ONTVLAMBAAR** is. Dit type materiaal is **NIET** compatibel en **KAN NIET** worden gebruikt.

Waarschuwingen

De onderstaande waarschuwingen betreffen de installatie, het gebruik, de aarding, het onderhoud en de reparatie van deze apparatuur. Het symbool met het uitroepteken verwijst naar een algemene waarschuwing en de gevarensymbolen verwijzen naar procedurespecifieke risico's. Als u deze symbolen in de handleiding of op de waarschuwingslabels ziet, raadpleeg dan deze Waarschuwingen. Productspecifieke gevarensymbolen en waarschuwingen die niet in dit hoofdstuk worden beschreven, kunnen in de gehele handleiding waar deze van toepassing zijn worden weergegeven.

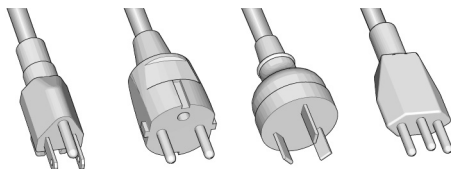
WAARSCHUWING



AARDING

Dit product moet worden geaard. Bij elektrische kortsluiting vermindert aarding het risico op een elektrische schok, doordat de elektrische stroom via de aarding kan ontsnappen. Dit product is uitgerust met een kabel voorzien van een aardingsdraad en een geschikte aardingsstekker. De stekker moet worden aangesloten op een goed geïnstalleerd stopcontact met randaaarde, conform alle ter plaatselijke geldende regels en voorschriften.

- Wanneer de aardingsstekker niet goed wordt geïnstalleerd, bestaat het risico van elektrische schokken.
- Als de kabel of de stekker moet worden gerepareerd of vervangen, mag de aardingsdraad niet worden aangesloten op een van de platte klemmen.
- De draad met de isolatiemantel die van buiten groen met of zonder gele strepen is, is de aardingsdraad.
- Neem contact op met een gediplomeerde elektricien of servicemonteur als u de aardingsinstructies niet volledig begrijpt, of als u twijfelt of het product naar behoren is geaard.
- Pas de meegeleverde stekker niet aan. Als deze niet in het stopcontact past, laat een gediplomeerde elektricien dan het juiste stopcontact installeren.
- Dit product is bedoeld voor gebruik in een circuit van 120 V of 230 V nominaal en heeft een aardingsstekker die vergelijkbaar is met de hieronder afgebeelde stekkers.



001029a 120 V VS 230 V 230 V (ANZ) 230 V (ZA)

- Sluit het product alleen aan op een stopcontact dat dezelfde configuratie heeft als de stekker.
- Gebruik geen adapter in combinatie met dit product.

Verlengsnoeren:

- Gebruik alleen een 3-aderig verlengsnoer met een geaarde stekker en een contrastekker waarin de stekker van het product past.
- Controleer of het verlengsnoer niet beschadigd is. Als een verlengsnoer nodig is, gebruik dan minimaal 12 AWG (2,5 mm²) om de stroom die het product verbruikt te kunnen geleiden.
- Een ondermaats snoer resulteert in een daling van de lijnspanning, vermogensverlies en oververhitting.

Geleiderformaat		Lengte
AWG (American Wire Gauge)	Metrisch	Maximaal
16	1,5 mm ²	8 m (25 ft.)
12	2,5 mm ²	15 m (50 ft.)

WAARSCHUWING

BRAND- EN EXPLOSIEGEVAAR



Ontvlambare dampen in het werkgebied, zoals die van oplosmiddelen en verf, kunnen ontbranden of exploderen. Ter voorkoming van brand en explosies:

- Spuit nooit brandbare materialen in de buurt van open vuur of ontstekingsbronnen zoals sigaretten, motoren en elektrische apparatuur.
- Verf of oplosmiddel dat door het toestel stroomt, kan statische elektriciteit veroorzaken. Statische elektriciteit brengt het risico op ontbranding of explosies met zich mee in de nabijheid van dampen van verf of oplosmiddelen. Alle onderdelen van het spuitsysteem, inclusief de pomp, de slangconstructie, het spuitpistool en voorwerpen in en rondom het spuitgebied moeten naar behoren worden geaard ter bescherming tegen statische ontlading en vonken. Gebruik geleidende of geaarde airless hogedruk-verfspuitslangen van Graco.
- Controleer of alle vaten en opvangsystemen geaard zijn om statische ontlading te voorkomen. Gebruik geen emmervoeringen, tenzij ze antistatisch of geleidend zijn.
- Sluit aan op een geaard stopcontact en gebruik geaarde verlengsnoeren. Gebruik geen 3-naar-2-pins-adapter.
- Gebruik geen verf of oplosmiddel met halogeenkoolwaterstoffen.
- Spuit geen brandbare vloeistoffen in een besloten ruimte.
- Houd de spuitomgeving goed geventileerd. Zorg ervoor dat er voldoende frisse lucht door de ruimte stroomt.
- Het spuittoestel genereert vonken. Bewaar de pompconstructie in een goed geventileerde ruimte op minimaal 6,1 m (20 ft.) van het spuitgebied wanneer u spuit, spoelt, reinigt of onderhoud pleegt. Spuit niet op de pompeenheid.
- Rook niet in het spuitgebied en spuit niet in een omgeving waar vonken of vuur aanwezig zijn.
- Schakel geen lichtsakelaars, motoren of soortgelijke producten in die vonken veroorzaken in het spuitgebied.
- Houd de ruimte vrij van containers met verf of oplosmiddel, lappen en andere brandbare materialen.
- Zorg dat u weet uit welke bestanddelen de gebruikte verf en oplosmiddelen bestaan. Lees alle veiligheidsinformatiebladen (VIB of MSDS) en labels op de verpakkingen van de verf en oplosmiddelen. Volg de veiligheidsinstructies van de fabrikant van de verf en van de oplosmiddelen.
- Zorg ervoor dat er een brandblusapparaat aanwezig is en dat het gebruiksklaar is.

WAARSCHUWING

GEVAAR VOOR INJECTIE VIA DE HUID



Spuiten onder hoge druk kan giftige stoffen in het lichaam spuiten en ernstige verwondingen veroorzaken. **Laat u onmiddellijk behandelen door een medisch specialist wanneer er zich een injectie voordoet.**



• Richt het pistool niet op mensen of dieren en spuit niet op mensen of dieren.



• Houd uw handen en andere lichaamsdelen uit de buurt van de plaats waar het materiaal uit het apparaat komt. Probeer bijvoorbeeld niet om gelekte verf met lichaamsdelen te stoppen.



• Gebruik altijd de tipbeschermer. Spuit nooit zonder dat de tipbeschermer is aangebracht.



• Gebruik Graco-spuittips.

• Wees voorzichtig bij het reinigen en vervangen van de spuittips. Als de spuittip verstopt raakt tijdens het spuiten, volg dan de **Drukontlastingsprocedure** om de eenheid uit te schakelen en de druk te ontlasten voordat u de spuittip verwijdert om deze te reinigen.

• De apparatuur blijft onder druk staan nadat de spanning is uitgeschakeld. Laat de apparatuur nooit in werking of onder druk staan als er geen toezicht is. Volg de **Drukontlastingsprocedure** wanneer de apparatuur niet onder toezicht staat of gebruikt wordt en voordat u er onderhoud aan pleegt, deze reinigt of onderdelen verwijdert.

• Controleer de slangen en onderdelen op tekenen van schade. Vervang alle beschadigde slangen of onderdelen.

• Dit systeem kan 3000 psi produceren. Gebruik Graco-reserveonderdelen of -toebehoren met een vermogen van minimaal 22,8 MPa (228 bar, 3000 psi).

• Vergrendel de veiligheidspal altijd wanneer u niet bezig bent met spuiten. Controleer of de veiligheidspal goed werkt.

• Controleer of alle aansluitingen stevig vastzitten voordat u het apparaat gebruikt.

• Zorg ervoor dat u weet hoe u het toestel snel kunt stopzetten en de druk kunt ontlasten. Zorg ervoor dat u grondig vertrouwd bent met de bediening van het apparaat.

GEVAAR BIJ VERKEERD GEBRUIK VAN DE APPARATUUR



Verkeerd gebruik kan ernstig letsel of de dood veroorzaken.



• Draag altijd geschikte handschoenen, oogbescherming en een masker of ademhalingsapparatuur tijdens het verven.

• U dient het apparaat niet te gebruiken, noch te spuiten in de nabijheid van kinderen. Houd kinderen altijd uit de buurt van het apparaat.

• Reik niet te ver en ga niet op een onstabiele ondergrond staan. Zorg ervoor dat u altijd stevig en in evenwicht staat.

• Blijf alert en let op wat u doet.

• Bedien het systeem niet als u moe, of onder invloed van alcohol of geneesmiddelen bent.

• Zorg dat er geen kink in de slang komt en buig deze niet te ver door.

• Stel de slang niet bloot aan temperaturen of drukwaarden die boven de Graco-specificaties liggen.








• Gebruik de slang niet om aan de apparatuur te trekken of deze op te tillen.

• Spuit niet met een slang die korter is dan 7,6 meter (25 ft).

• Breng geen veranderingen of wijzigingen in de apparatuur aan. Door veranderingen of aanpassingen kunnen goedkeuringen van instanties ongeldig worden en kan de veiligheid in gevaar komen.

• Zorg dat alle apparatuur gekeurd en goedgekeurd is voor de omgeving waarin u deze gebruikt.

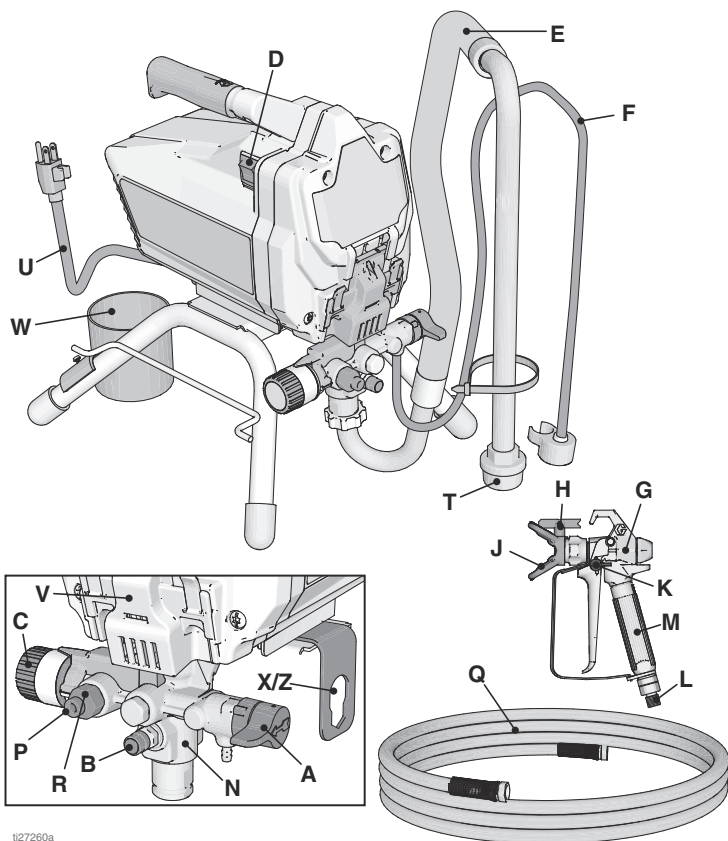
WAARSCHUWING

 	<p>GEVAAR VOOR ELEKTRISCHE SCHOKKEN</p> <p>Deze apparatuur moet worden geaard. Slechte aarding, onjuiste installatie of onjuist gebruik van het systeem kan elektrische schokken veroorzaken.</p> <ul style="list-style-type: none"> • Zet het apparaat uit en haal de voedingskabel uit het stopcontact voordat u onderhoud aan de apparatuur uitvoert. • Alleen aansluiten op een geaard stopcontact. • Gebruik alleen 3-aderige verlengsnoeren. • Zorg ervoor dat de aardingspennen op de voedingskabel en de verlengsnoeren intact zijn. • Stel niet bloot aan regen. Bewaar binnenshuis. • Gebruik uitsluitend een bevoegd onderhoudscentrum om een beschadigde voedingskabel te vervangen.
	<p>GEVAAR VAN ALUMINIUM ONDERDELEN ONDER DRUK</p> <p>Het gebruik van vloeistoffen die niet compatibel zijn met aluminium in apparatuur die onder druk staat, kan leiden tot ernstige chemische reacties en kan ervoor zorgen dat de apparatuur defect gaat. Het niet opvolgen van deze waarschuwing kan leiden tot overlijden, ernstig letsel of materiële schade.</p> <ul style="list-style-type: none"> • Gebruik geen 1,1,1-trichloorethaan, methyleenchloride, andere halogeenkoolwaterstof-oplosmiddelen of vloeistoffen die dergelijke oplosmiddelen bevatten. • Gebruik geen chloorbleekmiddel. • Veel andere vloeistoffen kunnen stoffen bevatten die kunnen reageren met aluminium. Neem contact op met uw materiaalleverancier voor meer info over de compatibiliteit van de materialen.
 	<p>GEVAREN VAN BEWEGENDE DELEN</p> <p>Bewegende onderdelen kunnen vingers en andere lichaamsdelen afknellen of amputeren, of snijwonden veroorzaken.</p> <ul style="list-style-type: none"> • Blijf uit de buurt van bewegende onderdelen. • Bedien de apparatuur niet als de beschermwanden of -kappen zijn verwijderd. • Apparatuur die onder druk staat kan zonder waarschuwing gaan werken. Voordat u de apparatuur controleert, verplaatst of er onderhoud aan uitvoert, voert u eerst de Drukontlastingsprocedure uit en koppelt u alle voedingsbronnen los.
	<p>GEVAAR VAN GIFTIGE VLOEISTUITEN OF DAMPEN</p> <p>Giftige materialen of dampen kunnen ernstig of zelfs dodelijk letsel veroorzaken als deze in de ogen of op de huid spatten, of worden ingeademd of ingeslikt.</p> <ul style="list-style-type: none"> • Lees de materiaalveiligheidsinformatiebladen (VIB of MSDS) zodat u de specifieke gevaren kent van de gebruikte vloeistoffen. • Bewaar gevaarlijke vloeistof in goedgekeurde houders en voer ze af conform alle geldende richtlijnen.
	<p>PERSOONLIJKE BESCHERMINGSMIDDELEN</p> <p>Draag de juiste beschermingsmiddelen als u in het werkgebied aanwezig bent, om u te beschermen tegen ernstig letsel, zoals oogletsel, gehoorbeschadiging, inademing van giftige dampen en brandwonden. Deze beschermingsmiddelen bestaan onder andere uit:</p> <ul style="list-style-type: none"> • Gezichts- en gehoorbescherming. • Ademhalingsfilters, beschermende kleding en handschoenen, zoals aanbevolen door de fabrikant van vloeistof en oplosmiddelen.

Ken uw spuittoestel

Ken uw spuittoestel

Modellen met standaard

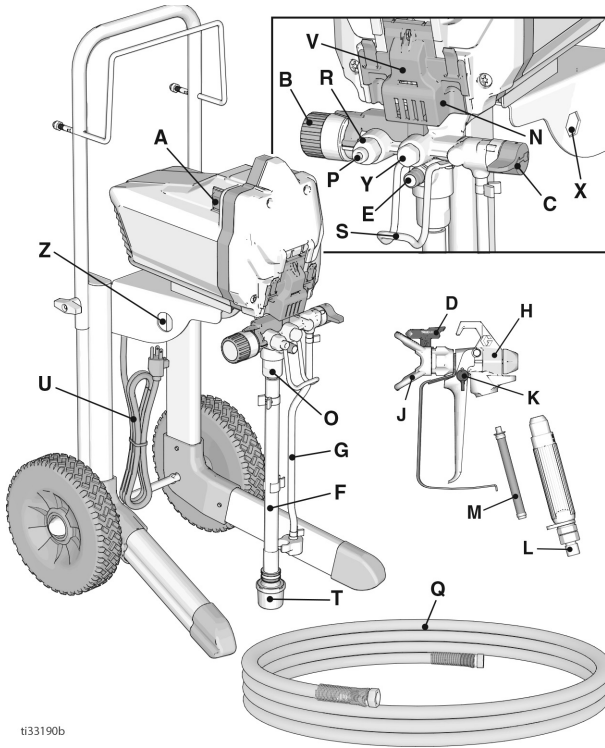


t27260a

A	Vul-/spuitventiel
B	PushPrime™-knop
C	Drukregelingsknop
D	ON/OFF-schakelaar
E	Aanzuigbuis
F	Afvoerbuis (met diffuser)
G	Airless spuitpistool
H	Omkeerbare spuittip
J	Tipbeschermer
K	Veiligheidspal pistool
L	Vloeistofinlaatfitting pistool
M	Vloeistoffilter pistool (in handgreep)
N	ProXChange™-pomp (achter eenvoudig te openen toegangspaneel)

P	Vloeistofuitlaatfitting van de pomp (aansluiting airless slang)
Q	Airless slang
R	InstaClean™-vloeistoffilter (binnenin vloeistofinlaat)
T	Inlaatfilter
U	Stroomkabel
V	Eenvoudig te openen toegangspaneel
W	Kom voor zuigbuis/afvoerbuis
X/Z	Verwijderingsinstrument pomp en inlaatventiel
	Model-/serielabel (niet afgebeeld, bevindt zich aan onderkant van toestel).
Zie Snelgids , pagina 35 voor meer informatie.	

Modellen voor montage op onderstel



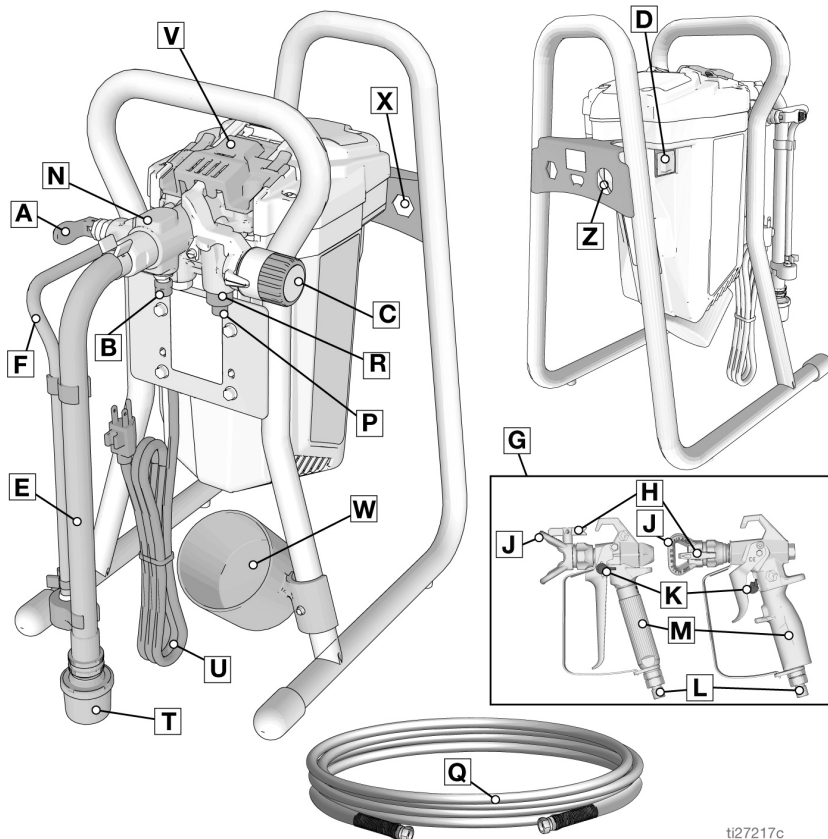
ti33190b

A	Stroom - AAN/UIT-schakelaar
B	Drukregelknop
C	Vul-/spuitventiel
D	Spuittip
E	PushPrime-knop
F	Aanzuigbuis
G	Afvoerbuis (met diffuser)
H	Airless spuitpistool
J	Spuittipbeschermer
K	Veiligheidspal pistool
L	Pistoolfitting
M	Pistoolfilter (in hendel)
N	ProXChange™-pomp (achter eenvoudig te openen toegangspaneel)
O	Inlaatventiel

P	Airless slangkoppeling
Q	Airless slang
R	InstaClean-filter (in vloeistofuitlaat)
S	Emmerhanger
T	Inlaatfilter
U	Stroomkabel
V	Eenvoudig te openen toegangspaneel
X	Verwijderingsinstrument pomp
Y	Uitlaatventiel
Z	Verwijderingsinstrument inlaatventiel
	Model-/serielabel (niet afgebeeld, bevindt zich aan onderkant van toestel).
Zie Snelgids , pagina 35 voor meer informatie.	

Ken uw spuittoestel

Modellen met DI-standaard



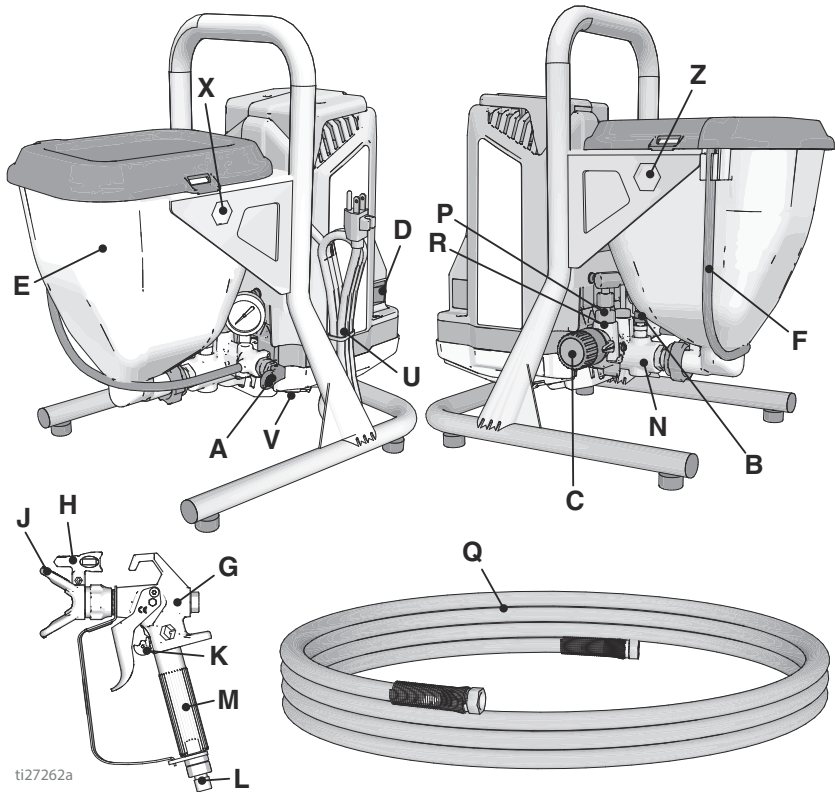
ti27217c

A	Vul-/spuitventiel
B	PushPrime-knop
C	Drukregelingsknop
D	ON/OFF-schakelaar
E	Aanzuigbuis
F	Afvoerbuis (met diffuser)
G	Airless spuitpistool
H	Omkeerbare spuittip
J	Tipbeschermer
K	Veiligheidspal pistool
L	Vloeistofinlaatfitting pistool
M	Vloeistoffilter pistool (in handgreep)
N	ProXChange™-pomp (achter eenvoudig te openen toegangspaneel)

P	Vloeistofuitlaatfitting van de pomp (aansluiting airless slang)
Q	Airless slang
R	InstaClean™-vloeistoffilter (binnenin vloeistofinlaat)
T	Inlaatfilter
U	Stroomkabel
V	Eenvoudig te openen toegangspaneel met deksel
W	Kom voor zuigbuis/afvoerbuis
X	Verwijderingsinstrument pomp
Z	Verwijderingsinstrument inlaatventiel
	Model-/serielabel (niet afgebeeld, bevindt zich aan onderkant van toestel).

Zie **Snelgids**, pagina 35 voor meer informatie.

Modellen met materiaalhouder



ti27262a

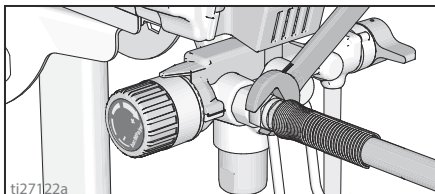
A	Vul-/spuitventiel
B	PushPrime-knop
C	Drukregelingsknop
D	ON/OFF-schakelaar
E	Trechter
F	Afvoerbuiss (met diffuser)
G	Airless spuitpistool FTX
H	Omkeerbare spuittip, Fine Finish
J	Tipbeschermer
K	Veiligheidspal pistool
L	Vloeistofinlaatfitting pistool
M	Vloeistoffilter pistool (in handgreep)
N	ProXChange™-pomp (achter eenvoudig te openen toegangspaneel)

P	Vloeistofuitlaatfitting van de pomp (aansluiting airless slang)
Q	Airless slang
R	InstaClean™-vloeistoffilter (binnenin vloeistofinlaat)
T	Inlaatzeef, binnen in materiaalhouder, niet afgebeeld
U	Stroomkabel
V	Eenvoudig te openen toegangspaneel
X	Verwijderingsinstrument pomp
Z	Verwijderingsinstrument inlaatventiel
	Model-/serielabel (niet afgebeeld, bevindt zich aan onderkant van toestel).
Zie Snelgids , pagina 35 voor meer informatie.	

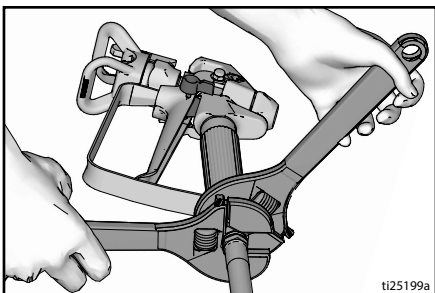
Instellen

Wanneer u het spuittoestel voor de eerste keer of na een langdurige opslagperiode uitpakt, dient u de installatieprocedure uit te voeren.

1. Sluit de airless Graco-slang aan op de vloeistofuitlaat. Gebruik een moersleutel om de slang stevig te bevestigen.

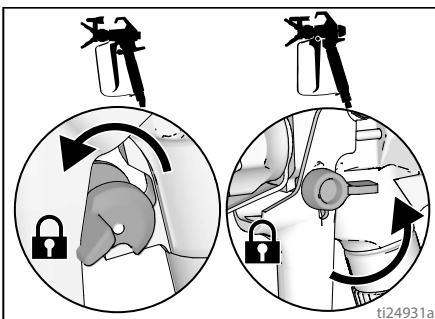


2. Sluit het andere uiteinde van de slang aan op het pistool.

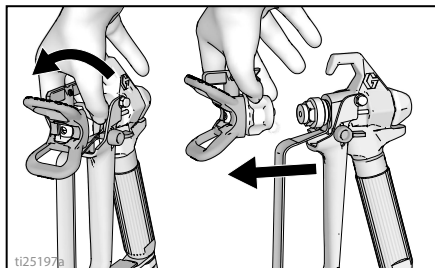


3. Gebruik moersleutels om de slang stevig te bevestigen. Als de slang al is aangesloten, controleer dan of hij stevig aangesloten is.

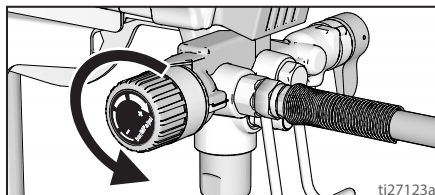
4. Schakel de veiligheidspal in.



5. Verwijder de tiphouder. Maak de afdichting niet los.



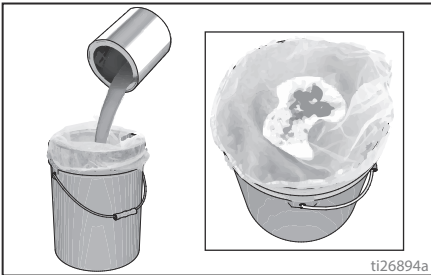
6. Draai de drukregelknop geheel linksom (tegen de klok in) voor een minimale druk.



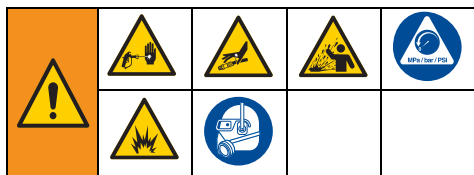
7. Wanneer u het spuittoestel voor de eerste keer uitpakt, moet u het verpakkingsmateriaal uit het inlaatfilter verwijderen. Controleer het inlaatfilter na langdurige opslag op verstopping en vuil.

De verf zeven

Geopende houders kunnen opgedroogde verf of ander vuil bevatten. Voorkom vulproblemen en verstopping van de spuittip door de verf vóór gebruik te zeven. Verfzeven zijn verkrijgbaar waar verf wordt verkocht. Hang een verfzeef boven een schone emmer en giet de verf door de zeef om opgedroogde verf en vuil op te vangen voordat u begint met spuiten.



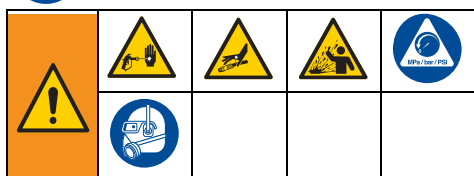
Opstarten



Drukontlastingsprocedure

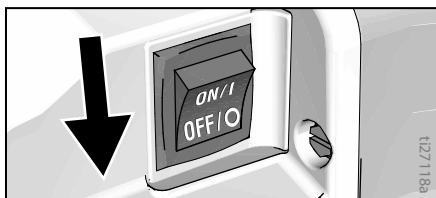


Voer altijd de drukontlastingsprocedure uit als u dit symbool ziet.

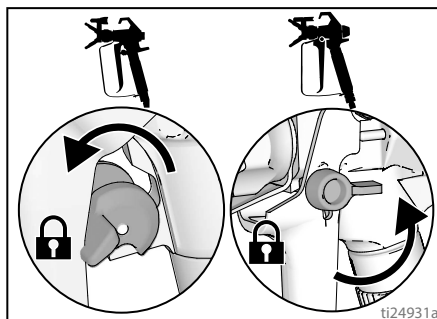


Het systeem blijft onder druk staan totdat deze handmatig wordt ontlast. Om ernstig letsel veroorzaakt door vloeistof onder druk, zoals injectie door de huid of opspattende vloeistof te voorkomen, dient u de **Drukontlastingsprocedure** steeds te volgen als u stopt met spuiten en vóór reiniging, inspectie of onderhoud aan de apparatuur.

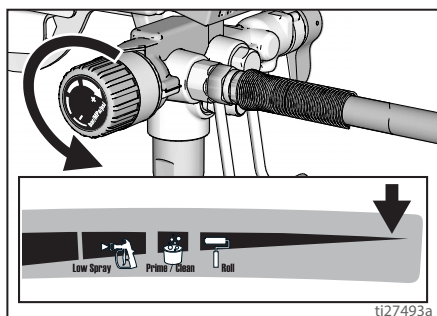
1. Zet de AAN/UIT-schakelaar in de **UIT**-stand.



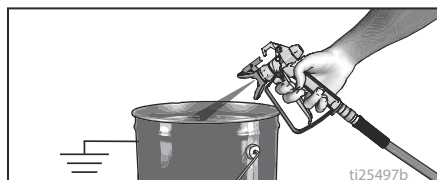
2. Zet de trekker op de veiligheidspal. Zet de trekker altijd op de veiligheidspal als u stopt met spuiten om te voorkomen dat het pistool onverwachts wordt geactiveerd.



3. Zet de drukregelaar op de laagste stand.



4. Houd de afvoerbuis in een emmer en zet het vul-/spuitventiel in de stand PRIME (voorvullen) om de druk te ontlasten.
5. Houd het pistool stevig tegen de emmer en richt het pistool in de emmer. Maak de veiligheidspal van het pistool los en druk de trekker van het pistool in om de druk te ontlasten.



6. Zet de trekker op de veiligheidspal.

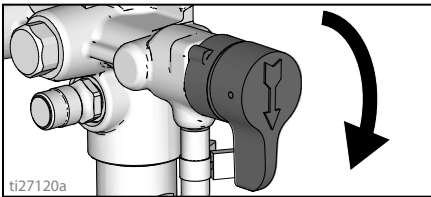
7. Als u vermoedt dat de spuittip of de slang verstopt is of dat de druk niet helemaal is ontlast:
- Maak **HEEL LANGZAAM** de borgmoer van de spuittipbeschermers of de koppeling aan het uiteinde van de slang los om de druk geleidelijk te ontlasten.
 - Maak de moer of de koppeling volledig los.
 - Verwijder de verstopping uit de airless slang of de spuittip.

Vul-/spuitventiel

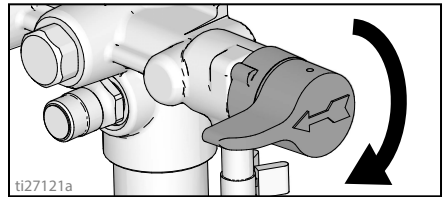
Met dit type Graco-spuittoestel worden twee soorten vul-/spuitventielen gebruikt.

Het eerste type vul-/spuitventiel bestaat uit een knop die in de standen PRIME (vullen) en SPRAY (spuiten) kan worden gedraaid.

VOORVULLEN GX 19

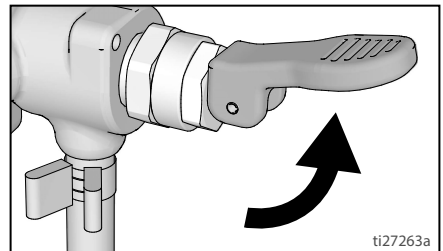


SPUITEN GX 19

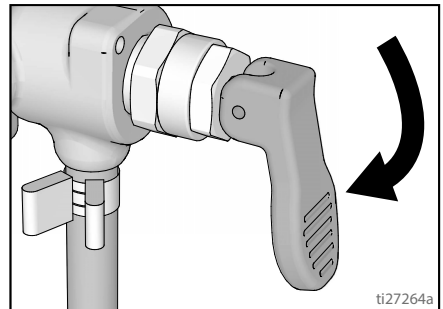


Het andere type vul-/spuitventiel bestaat uit een hendel met eveneens de standen PRIME (voorvullen) en SPRAY (spuiten).

PRIME FinishPro GX 19, GX 21



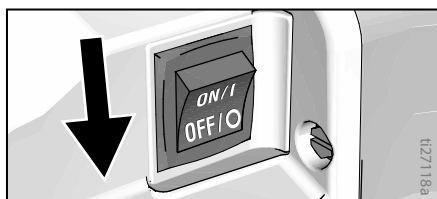
SPRAY FinishPro GX 19, GX 21



Opslagvloeistof uitspoelen

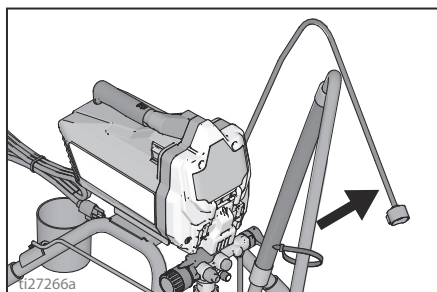
Dit spuittoestel wordt in de fabriek voorzien van een kleine hoeveelheid testmateriaal in het systeem. **Het is belangrijk dat u de vloeistof uitspoelt voordat u dit apparaat voor de eerste keer gebruikt.** Zie **Compatibiliteit reinigingsvloeistoffen**, pagina 33 en **Aarden tegen statische elektriciteit**, pagina 34 voor meer informatie.

1. Voer de **Drukontlastingsprocedure**, pagina 16.
2. Zorg ervoor dat de AAN/UIT-schakelaar in de stand **UIT** staat.

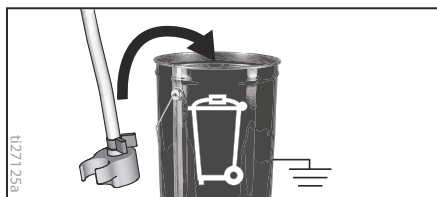


Modellen met standaard

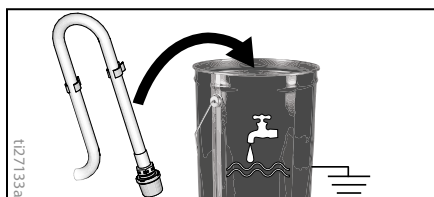
- a. Trek de afvoerbuis (kleinere leiding) uit de aanzuigbuis (grotere leiding).



- b. Plaats de afvoerbuis in de afvalemmer.

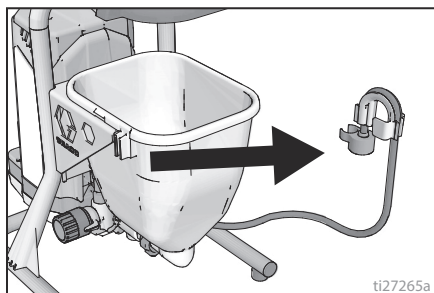


- c. Dompel de aanzuigbuis onder in een emmer die gedeeltelijk met water of een spoelvloeistof is gevuld.

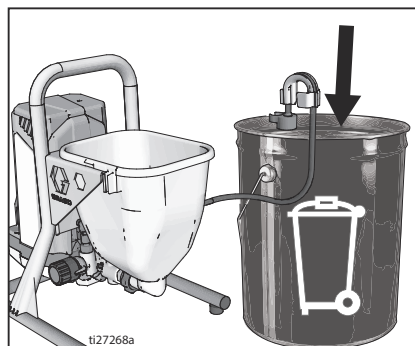


Modellen met materiaalhouder

- a. Til de afvoerbuis met houder van de materiaalhouder.

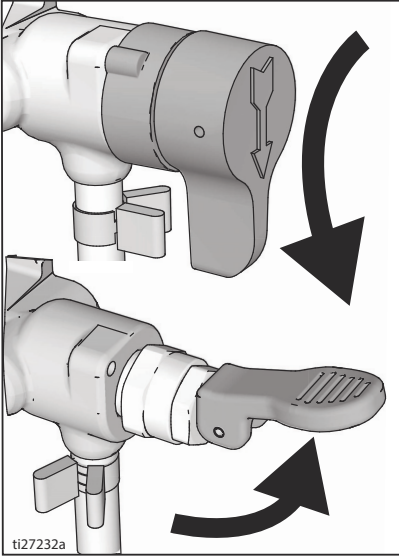


- b. Houd de afvoerbuis parallel aan de emmer terwijl de bevestiging op over bovenrand zit. De afvoerbuis dient zich nu in de afvalemmer te bevinden.

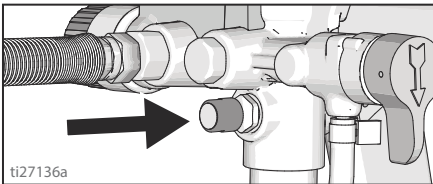


- c. Giet ongeveer twee liter (twee quarts) water of spoelvloeistof in de materiaalhouder.

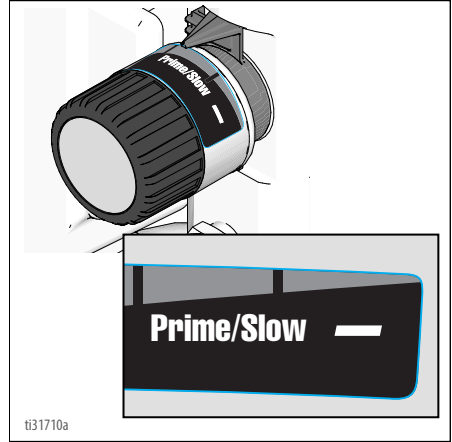
3. Zet het vul-/spuitventiel in de stand PRIME (voorvullen).



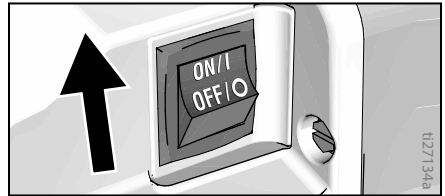
4. Steek de stekker van de voedingskabel in een goed geaard elektrisch stopcontact.
5. Druk twee keer op de knop PushPrime om de inlaatkogel los te maken.



6. Zet de drukregelknop in de stand Prime/Clean (voorvullen/reinigen).



7. Draai de AAN/UIT-schakelaar in de stand **UIT**.



8. Wanneer het spuittoestel begint te pompen, worden het spoelmiddel en luchtballen uit het systeem verwijderd. Laat de vloeistof 30 tot 60 seconden uit de afvoerbuïs in de opvangemmer lopen. Bij modellen met een materiaalhouder moet het materiaal uit de afvoerbuïs blijven stromen totdat de materiaalhouder bijna leeg is.
9. Zet de AAN/UIT-schakelaar in de stand **UIT**.



Spuiten onder hoge druk kan giftige stoffen in het lichaam spuiten en ernstige verwondingen veroorzaken. Houd lekkage niet met de hand of met een doek tegen.

Opstarten

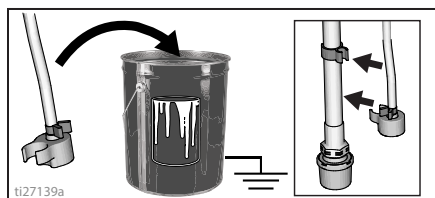
10. Controleer op lekkage. Voer bij lekkage de **Drukontlastingsprocedure**, pagina 16 uit, draai vervolgens alle fittingen vast en herhaal de **Opstarten**. Als er geen lekkage is, kunt u doorgaan met de volgende stap.

De pomp vullen

1. Breng de aanzuigbuis naar de verfemmer en dompel de aanzuigbuis onder in de verf. Vul bij modellen met materiaalhouder de verf in de materiaalhouder aan.
2. Draai de AAN/UIT-schakelaar in de stand **UIT**.
3. Wacht totdat er verf uit de afvoerbuis komt.
4. Zet de AAN/UIT-schakelaar in de stand **UIT**.

OPMERKING: Sommige vloeistoffen vullen mogelijk sneller als u de AAN/UIT-schakelaar tijdelijk op UIT zet zodat de pomp kan vertragen en stoppen. Zet de AAN/UIT-schakelaar waar nodig meerdere keren aan en uit.

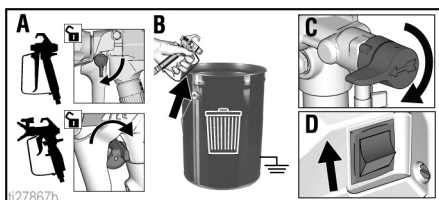
2. Knijp de trekker in en blijf in de afvallemmer spuiten totdat er alleen verf uit het pistool stroomt.
3. Laat de trekker los. Schakel de veiligheidspal in.
4. Breng de afvoerbuis naar de verfemmer en klem hem vast op de aanzuigbuis. Bij modellen met materiaalhouder klemt u de afvoerbuis aan de materiaalhouder.



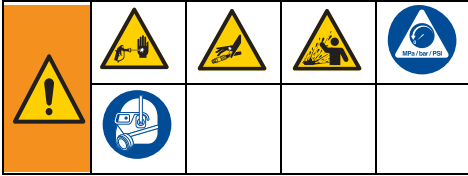
OPMERKING: Wanneer de motor stopt, is het spuittoestel klaar om te spuiten. Als de motor blijft draaien, is het spuittoestel niet goed gevuld; herhaal dan de procedures **De pomp vullen** en **Pistool vullen**.

Pistool vullen

1. Houd het pistool tegen de afvallemmer. Richt het pistool in de afvallemmer.
 - a. Ontgrendel de veiligheidspal.
 - b. Haal de pistooltrekker over en houd deze ingedrukt.
 - c. Zet het vul-/spuitventiel op **SPRAY** (spuiten).
 - d. Draai de AAN/UIT-schakelaar in de stand **UIT**.



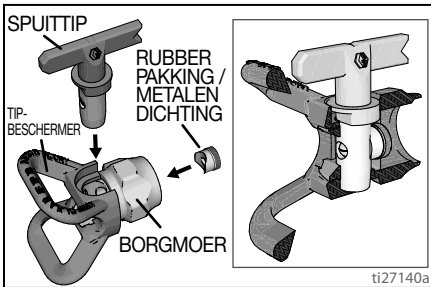
Hoe moet u spuiten?



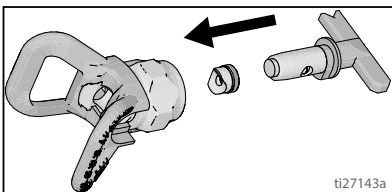
Installatie van de spuittip

Voorkom lekken van de spuittip door ervoor te zorgen dat de spuittip en tipbeschermer goed zijn aangebracht.

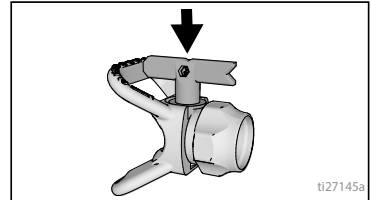
1. Voer de **Drukontlastingsprocedure**, pagina 16.
2. Schakel de veiligheidspal in.
3. Verifieer dat de spuittip en tipbeschermer in de aangegeven volgorde zijn gemonteerd.



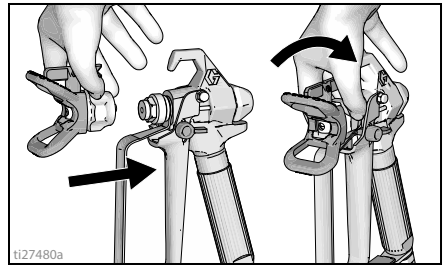
- a. Gebruik de spuittip om de pakking en de afdichting in de tipbeschermer uit te lijnen.



- b. De spuittip moet volledig in de tiphouder gedruwd zijn. Draai de spuittip en druk deze naar beneden.

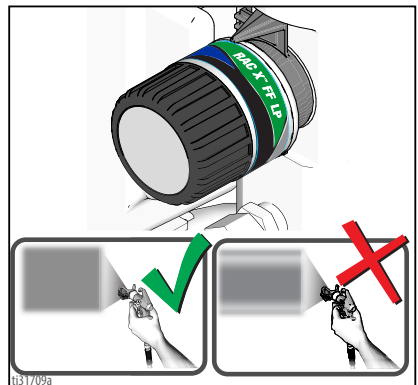


- c. Draai de pijlvormige hendel op de spuittip voorwaarts naar de spuitstand.
4. Schroef de spuitpeenheid op het pistool en draai deze vast.



Spuiten

Bij gebruik van een omkeerbare RAC X™ FF LP-spuittip voor fijne afwerking met lage druk kan de spuitdruk worden verlaagd. Spuiten bij een lagere druk levert minder overspray op en beperkt de slijtage van de spuittip. Pas de spuitdruk aan om overspray te minimaliseren.



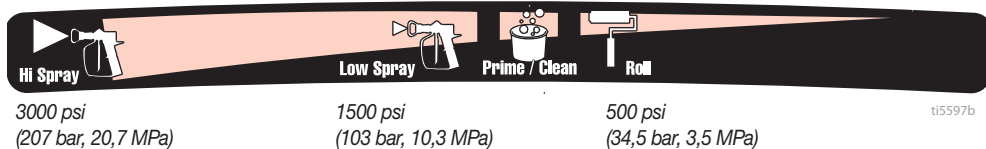
Verneveld, gelijkmatig verdeeld spuitpatroon

Uitlopers

Hoe moet u spuiten?

Drukregeling aanpassen

Met de drukregelknop kunt u de druk onbeperkt aanpassen. Beperk overspray door altijd te spuiten in de laagste drukinstelling en de druk te verhogen tot de minimuminstelling die een aanvaardbaar spuitpatroon oplevert.



Voor het selecteren van een functie lijnt u het symbool op de drukregelknop uit met de instellingsindicator op het spuittoestel.

De juiste spuittip en druk

Zie tabel voor de aanbevolen spuitdruk voor uw materiaal. Raadpleeg het verblijf (materiaal) voor aanbevelingen van de fabrikant.

Maximale openingsdiameter van de spuittip ondersteund door het spuittoestel:

- GXFF, GX19, FinishPro GX19: 0,48 mm (0,019 inch)
- GX21: 0,53 mm (0,021 inch)

	Coatings				
	Beits	Email	Primer	Binnenverf	Buitenverf
Drukinstelling spuiten	Lage nevel	Lage nevel	Hoge nevel	Hoge nevel	Hoge nevel
Maat tipopening					
0,28 mm (0,011 inch)	✓				
0,33 mm (0,013 inch)	✓	✓	✓	✓	
0,38 mm (0,015 inch)		✓	✓	✓	✓
0,43 mm (0,017 inch)			✓	✓	✓
0,48 mm (0,019 inch)					✓
0,53 mm (0,021 inch)					✓

Spuittips voor fijne afwerking

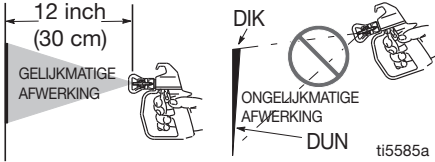
Spuittips voor fijne afwerking hebben een extra opening die een fijnere verneveling van het materiaal geeft.

Afmetingen	Coatings				
	Polyurethaan	Lak	Sanding sealer	Email	Latex
Drukinstelling spuiten	Lage nevel	Lage nevel	Lage nevel	Hoge nevel	Hoge nevel
0,20 mm (0,008 inch)	✓	✓	✓		
0,25 mm (0,010 inch)	✓	✓	✓		
0,31 mm (0,012 inch)				✓	
0,36 mm (0,014 inch)					✓
0,41 mm (0,016 inch)					✓

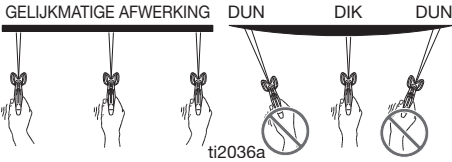
Spuittechnieken

Gebruik een stukje karton om deze basis-spuittechnieken te proberen alvorens u begint te spuiten op het oppervlak.

- Houd het pistool op 30 cm (12 inch) van het oppervlak en richt recht op het oppervlak. Als u het pistool in een directe spuihoek kantelt, krijgt u een ongelijkmatige afwerking.

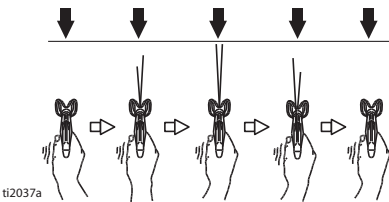


- Draai de pols zodanig dat het pistool recht blijft gericht. Wanneer u heen en weer in een hoek beweegt, krijgt u een ongelijkmatige afwerking.



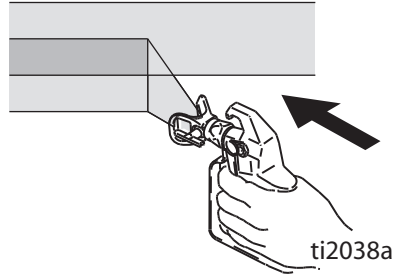
De trekker van het pistool indrukken

Knijp de trekker in nadat u met de spuitbeweging bent begonnen. Laat de trekker los voordat u de spuitbeweging beëindigt. Het pistool moet in beweging zijn wanneer de trekker wordt ingedrukt en losgelaten.



Het pistool richten

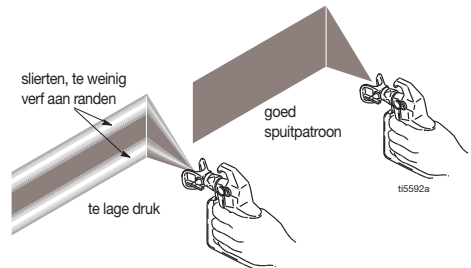
Richt het midden van de spuitstraal op de onderrand van de vorige strook, zodat steeds helft van de strook wordt overlapt.



Kwaliteit van het spuitpatroon

Bij een goed spuitpatroon wordt de verf gelijkmatig verspreid zodra deze het oppervlak raakt.

- Het spuitmateriaal moet worden verneveld (evenredig verdeeld, zonder gaten aan de randen).



Als uitlopers blijven voorkomen bij het spuiten op de hoogste spuitdruk:

- De spuittip kan versleten zijn. Zie **De juiste spuittip**, pagina 33.
- Het kan zijn dat een kleinere spuittip nodig is.
- Mogelijk moet het materiaal worden verdund. Volg de aanwijzingen van de fabrikant om het materiaal te verdunden.

Hoe moet u spuiten?

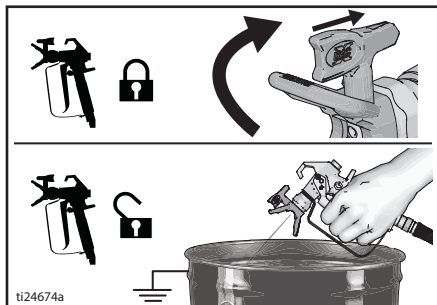
Verstopping uit de spuittip verwijderen

Als de spuittip met deeltjes of verfresten verstopt raakt, kunt u de spuittip snel en gemakkelijk omdraaien, zodat u resten kunt verwijderen zonder het spuittoestel te demonteren.

Zie voor aanvullende informatie **De verfzeven**, pagina 15.

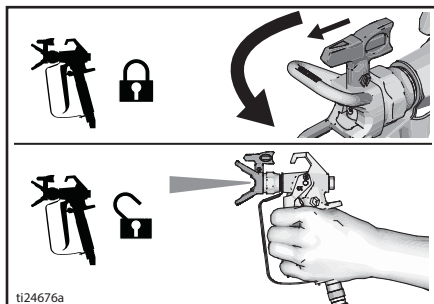
1. Laat de trekker los. Schakel de veiligheidspal in. Draai de spuittip naar de stand voor ontstoppen. Ontgrendel de veiligheidspal. Haal de trekker van het pistool boven het afvalgebied over om verstoppingen te verwijderen.

Een verstopping verwijderen



2. Schakel de veiligheidspal in. Draai de spuittip terug naar de spuitstand. Ontgrendel de veiligheidspal en ga door met spuiten.

Spuiten



Reinigen

Wanneer u het spuittoestel na elk gebruik reinigt, start het zonder problemen als u het de volgende keer weer gebruikt.

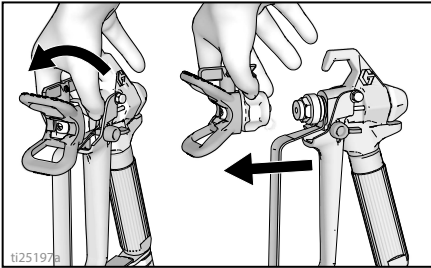


Reiniging vanuit een emmer

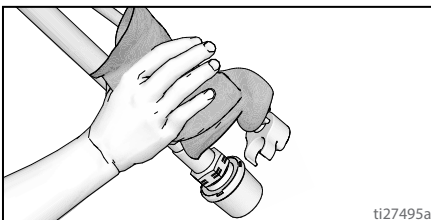
(alleen modellen met standaard)

Vanuit een emmer spoelen kan alleen bij modellen met een aanzuigbuis.

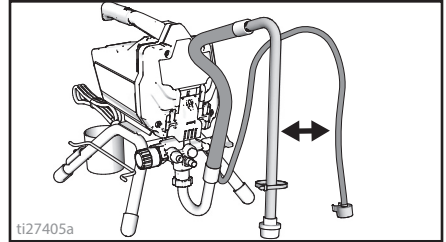
- Zie voor langdurige opslag **Opslag**, pagina 32.
 - Zie **Compatibiliteit reinigingsvloeistoffen**, pagina 33 en **Aarden tegen statische elektriciteit**, pagina 34.
1. Voer de **Drukontlastingsprocedure**, pagina 16.
 2. Verwijder de tipbeschermer en de spuittip.



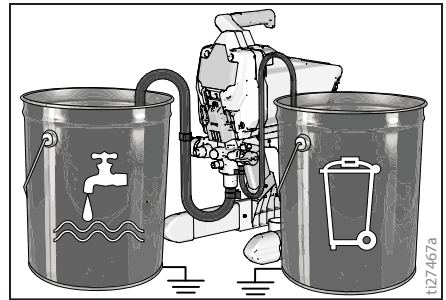
3. Haal de aanzuigbuis en de afvoerbuis uit de verf en veeg verfresten van de buitenkant.



4. Trek de afvoerbuis (kleinere leiding) uit de aanzuigbuis (grotere leiding).

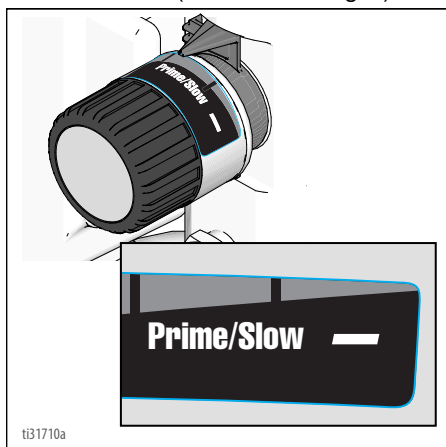


5. Plaats de lege afvallemmer en de emmer met spoelvloeistof naast elkaar.
6. Plaats de aanzuigbuis in de spoelvloeistof. Gebruik water voor verf op waterbasis, en terpentijn of een vergelijkbaar oplosmiddel voor verf op oliebasis. Plaats de afvoerbuis in de afvallemmer.



Reinigen

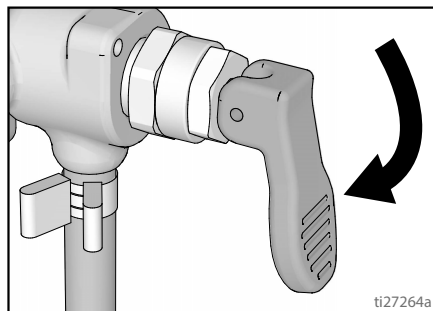
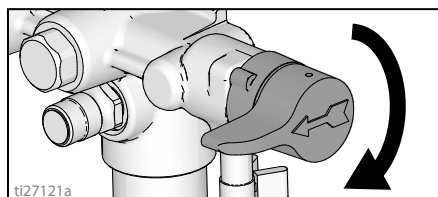
7. Zet de drukregelknop in de stand Prime/Clean (voorvullen/reinigen).



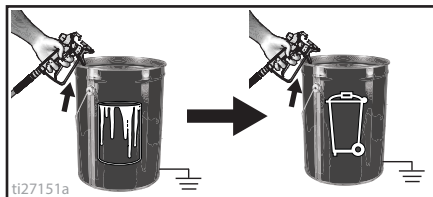
8. Zet het vul-/spuitventiel in de stand PRIME (voorvullen).
9. Draai de AAN/UIT-schakelaar in de stand **UIT**.
10. Spoel het systeem totdat ongeveer 1/3 van het spoelmiddel in de emmer is gevloeid.
11. Zet de ON/OFF-schakelaar in de stand **OFF**.

OPMERKING: Stap 12 dient om verf in de airless slang terug in de verfemmer te laten stromen. Een slang van 15 meter (50 ft) bevat ongeveer 1 liter (1 quart) verf.

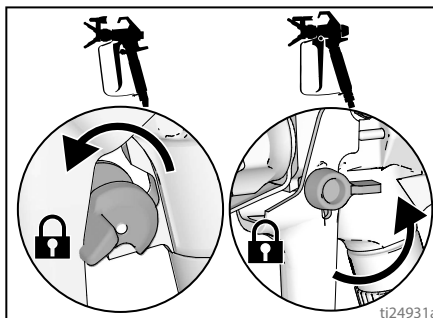
12. Zo haalt u de verf uit de slang:
- Houd het pistool stevig tegen de verfemmer.
 - Richt het pistool in een verfemmer.
 - Ontgrendel de veiligheidspal.
 - Haal de pistooltrekker over en houd deze ingedrukt.
 - Zet het vul-/spuitventiel in de stand SPRAY (spuiten).



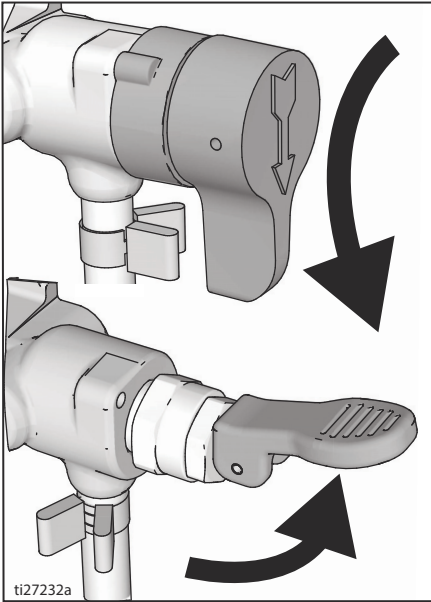
- Draai de AAN/UIT-schakelaar in de stand **UIT**.
 - Houd de trekker ingedrukt totdat u met spoelmiddel verdunde verf uit het pistool ziet stromen.
13. Houd de trekker ingedrukt en beweeg het pistool snel in de richting van de afvallemmer. Blijf met het pistool in de afvallemmer spuiten totdat het spoelmiddel dat uit het pistool loopt relatief helder is.



14. Laat de trekker van het pistool los. Zet de trekker op de veiligheidspal.



15. Zet het vul-/spuitventiel in de stand PRIME (voorvullen).



16. Zet de AAN/UIT-schakelaar in de stand **UIT**.
17. Reinig het filter. Zie **Het InstaClean™-vloeistoffilter reinigen**, pagina 31.
18. Vul de eenheid met Pump Armor™-vloeistof. Zie **Opslag**, pagina 32.

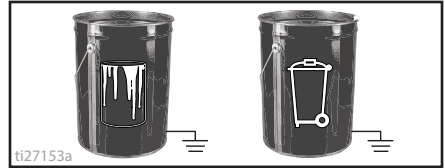
Snel spoelen

(GX 21, alleen voor materialen op waterbasis)

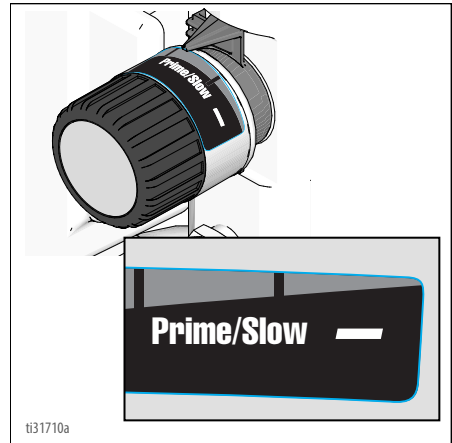
Snel spoelen is een snellere manier van spoelen. Gebruik deze methode alleen nadat u materialen op waterbasis hebt gespoten.

1. Voer de **Drukontlastingsprocedure**, pagina 16.
2. Verwijder de spuittip met tipbeschermer van het pistool en leg ze in de afvallemmer.

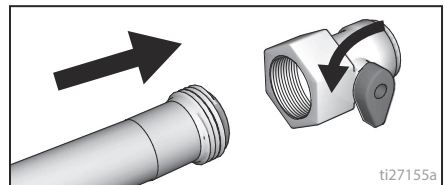
3. Plaats de afvallemmer en de verfemmer naast elkaar.



4. Til de aanzuigbuis en de afvoerbuis uit de verfemmer. Laat de verf in de emmer lopen.
5. Plaats de aanzuigbuis en de afvoerbuis in de afvallemmer.
6. Zet de drukregelknop in de stand Prime/Clean (voorvullen/reinigen).

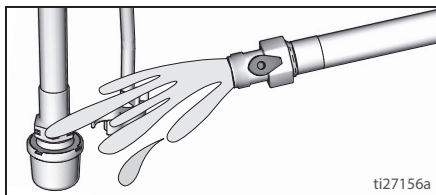


7. Schroef de snelspoelkoppeling op de tuinslang. Sluit het ventiel.

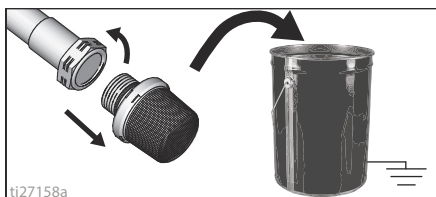


Reinigen

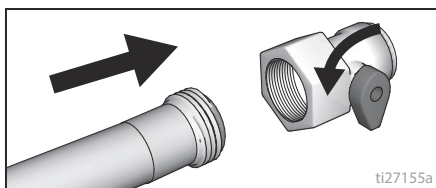
8. Draai de watertoevoer open. Open het ventiel. Spoel de verf van aanzuigbuis, afvoerbuis en inlaatfilter. Sluit daarna het ventiel.



9. Schroef het inlaatfilter los uit de aanzuigbuis. Leg het inlaatfilter in de afvallemmer.

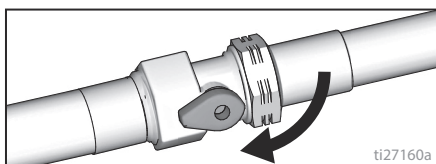


10. Sluit de tuinslang aan op de aanzuigbuis met de snelspoelkoppeling. Laat de afvoerbuis in de afvallemmer zitten.



11. Draai de AAN/UIT-schakelaar in de stand **UIT**.

12. Open het ventiel van de snelspoelkoppeling.

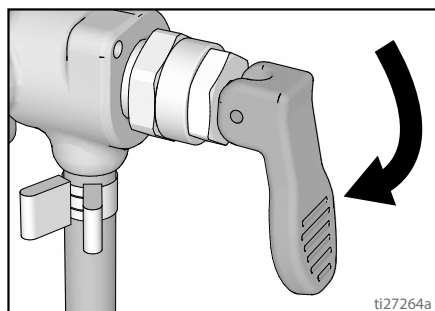
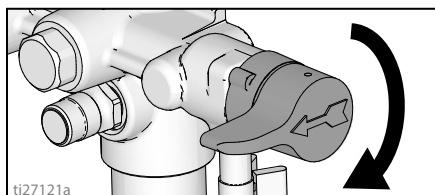


13. Laat 20 seconden lang water door het spuittoestel en in de afvallemmer circuleren.

14. Zet de AAN/UIT-schakelaar in de stand **UIT**.

OPMERKING: Stap 15 is om verf in de slang terug in de verfemmer te laten stromen. Een slang van 15 meter (50 ft) bevat ongeveer 1 liter (1 quart) verf.

15. Zo haalt u de verf uit de slang:
- Houd het pistool stevig tegen de verfemmer.
 - Richt het pistool in een verfemmer.
 - Ontgrendel de veiligheidspal.
 - Haal de pistooltrekker over en houd deze ingedrukt.
 - Zet het vul-/spuitventiel in de stand **SPRAY** (spuiten).



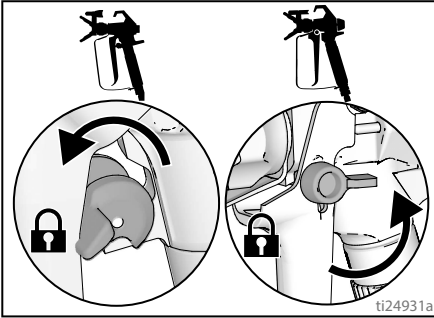
- f. Draai de AAN/UIT-schakelaar in de stand **UIT**.

- g. Houd de trekker ingedrukt totdat u met spoelmiddel verdunde verf uit het pistool ziet stromen.

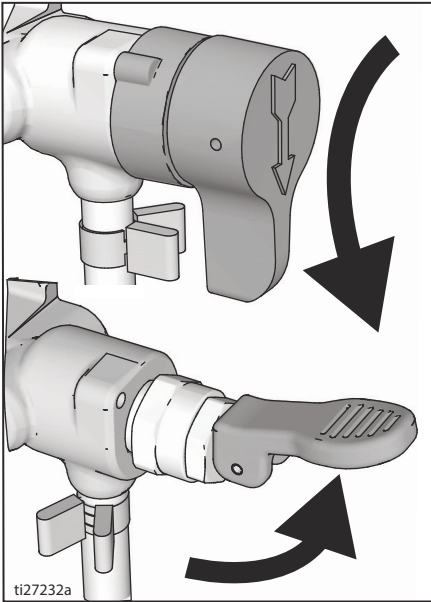
16. Houd de trekker ingedrukt en beweeg het pistool snel in de richting van de afvallemmer. Blijf met het pistool in de afvallemmer spuiten totdat het spoelmiddel dat uit het pistool loopt relatief helder is.

17. Zet de drukregelknop in de stand Prime/Clean (voorvullen/reinigen).

18. Laat de trekker van het pistool los.
Zet de trekker op de veiligheidspal.



19. Zet het vul-/spuitventiel in de stand PRIME (voorvullen).



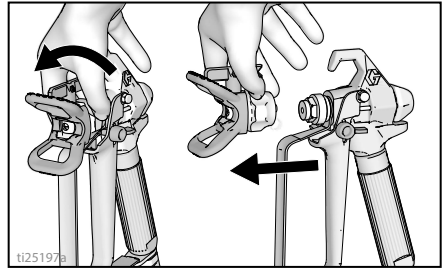
20. Zet de AAN/UIT-schakelaar in de stand **UIT**.

Materiaalhouder spoelen (alleen materiaalhoudermodellen)

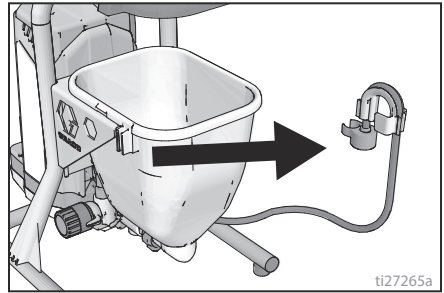
Zie **Compatibiliteit reinigingsvloeistoffen**, pagina 33.

1. Voer de **Drukontlastingsprocedure**, pagina 16.
2. Giet eventueel resterend materiaal uit de materiaalhouder.

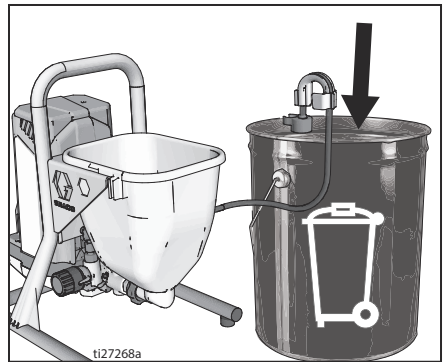
3. Verwijder de tipbeschermer en de spuittip. Voor meer informatie, raadpleegt u **Het pistool reinigen**, pagina 31.



4. Verwijder de afvoerbuis uit de verfhouder, veeg overtollige verf aan de buitenkant af.



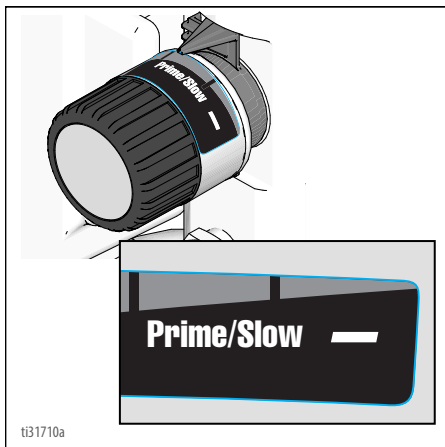
5. Plaats de afvoerbuis in de afvallemmer.



6. Giet spoelvloeistof in de materiaalhouder. Gebruik water voor verf op waterbasis en white spirit voor verf op oliebasis.

Reinigen

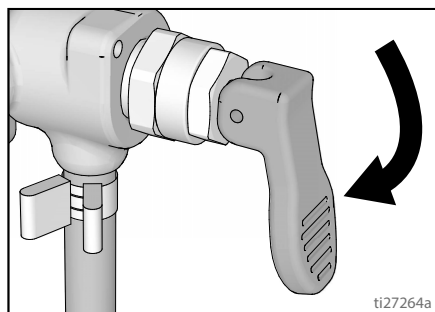
7. Zet de drukregelknop in de stand Prime/Clean (voorvullen/reinigen).



8. Draai de AAN/UIT-schakelaar in de stand **UIT**.
9. Spoel het systeem totdat ongeveer 1/3 van de spoelvloeistof uit de materiaalhouder is geleid.
10. Zet de AAN/UIT-schakelaar in de stand **UIT**.

OPMERKING: Stap 11 is om verf in de slang terug in de verfemmer te laten stromen. Een slang van 15 meter (50 ft) bevat ongeveer 1 liter (1 quart) verf.

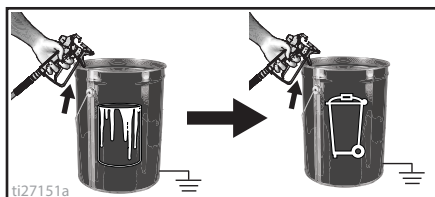
11. Zo haalt u de verf uit de slang:
- Richt het pistool in een verfemmer.
 - Ontgrendel de veiligheidspal.
 - Haal de pistooltrekker over en houd deze ingedrukt.
 - Zet het vul-/spuitventiel in de stand **SPRAY** (spuiten).



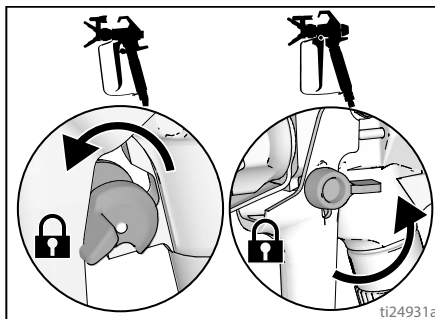
- e. Draai de AAN/UIT-schakelaar in de stand **UIT**.

- f. Houd de trekker ingedrukt totdat u met spoelmiddel verdunde verf uit het pistool ziet stromen.

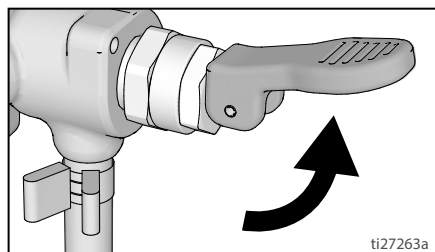
12. Houd de trekker ingedrukt en beweeg het pistool snel in de richting van de afvallemmer. Blijf met het pistool in de afvallemmer spuiten totdat het spoelmiddel dat uit het pistool loopt relatief helder is.



13. Laat de trekker van het pistool los. Zet de trekker op de veiligheidspal.



14. Zet het vul-/spuitventiel in de stand **PRIME** (voorvullen).



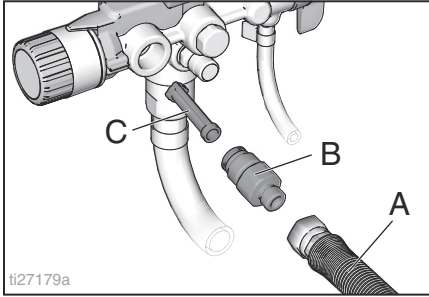
15. Zet de AAN/UIT-schakelaar in de stand **UIT**.
16. Zie bij spuittoestellen met filter **Het InstaClean™-vloeistoffilter reinigen**, pagina 31.
17. Vul de eenheid met Pump Armor™-opslagvloeistof. Zie **Opslag**, pagina 32.

Het InstaClean™ -vloeistof-filter reinigen

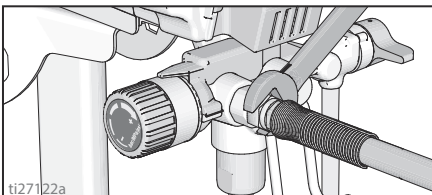
(Optioneel)

Het InstaClean-vloeistoffilter voorkomt dat er deeltjes in de verflang komen. Na elk gebruik moet u het filter verwijderen en reinigen voor optimale prestaties.

1. Voer de **Drukontlastingsprocedure**, pagina 16.
2. Koppel de airless spuit slang (A) los van het spuittoestel.
3. Draai de uitlaatfitting (B) los.
4. Verwijder het InstaClean-vloeistoffilter (C).

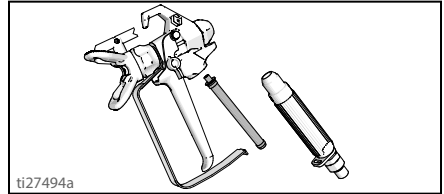


5. Controleer het InstaClean-vloeistoffilter (C) op vuilresten. Reinig het filter waar nodig met water of oplosmiddel en een zachte borstel.
 - a. Installeer het gesloten (vierkante) uiteinde van het InstaClean-vloeistoffilter (C) in het spuittoestel.
 - b. Schroef de uitlaatfitting (B) op het spuittoestel.
6. Draai de uitlaatfitting vast en sluit de slang (A) opnieuw aan op het spuittoestel. Gebruik een moersleutel om de slang goed te bevestigen.

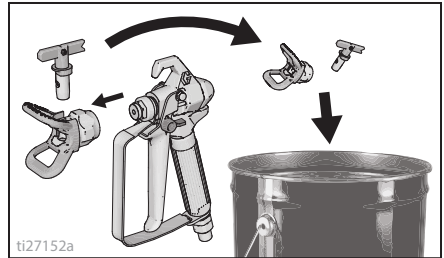


Het pistool reinigen

1. Reinig elke keer dat u het systeem spoelt het vloeistoffilter van het pistool met water of met spoelvloeistof en een borstel. Vervang het filter van het pistool bij beschadiging.



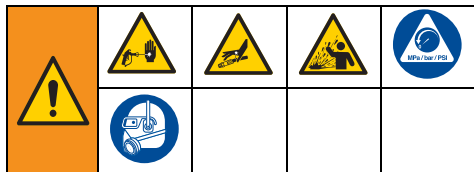
2. Haal spuittip en tiphouder eraf en reinig ze met water of spoelvloeistof en een borstel.



3. Veeg de verf op de buitenkant van het pistool weg met behulp van een zachte doek die vochtig is gemaakt met water of spoelvloeistof.

Opslag

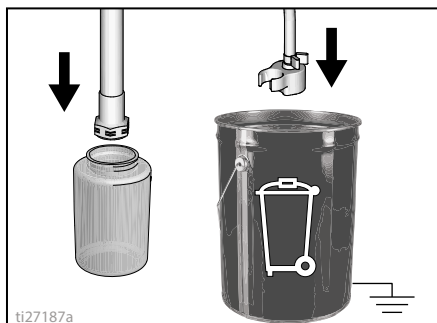
Met de juiste opslag is het spuittoestel de volgende keer dat u het nodig hebt klaar voor gebruik.



Laat na het reinigen altijd Pump Armor-opslagvloeistof door het systeem circuleren. Water dat in het spuitapparaat achterblijft, zal tot roestvorming leiden en de pomp beschadigen. Voer **Reinigen**, pagina 25, uit of **Snel spoelen**, pagina 27.

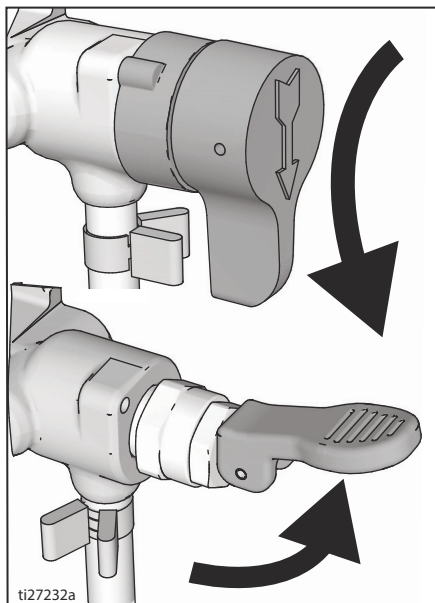
- Controleer voordat u het spuittoestel opbergt of al het water uit het spuittoestel en slangen is afgetapt.
- Laat geen water achter dat in het spuittoestel, omdat de slang dan kan bevriezen.
- Berg het spuittoestel niet op als het nog onder druk staat.
- Berg het spuittoestel binnen op.

1. Voer de **Drukontlastingsprocedure**, pagina 16.
2. Bij modellen met standaard: plaats de zuigbuis in de fles met Pump Armor-vloeistof en de afvoerbuis in een afvallemmer.

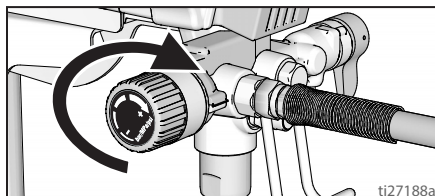


3. Voor modellen met een materiaalhouder giet u Pump Armor in de materiaalhouder en plaatst u de afvoerbuis in de afvallemmer.

4. Zet het vul-/spuitventiel in de stand PRIME (voorvullen).



5. Draai de AAN/UIT-schakelaar in de stand **UIT**.
6. Draai de drukregelknop rechtsonder totdat de pomp inschakelt.



7. Wanneer opslagvloeistof uit de afvoerbuis stroomt (5-10 seconden), zet u de AAN/UIT-schakelaar op **UIT**.
8. Zet het vul-/spuitventiel in de stand **SPRAY** (spuiten) om de opslagvloeistof tijdens de opslag in het spuittoestel te houden.
9. Bevestig een plastic zak rond de aanzuig- en afvoerbuis om eventuele druppels op te vangen.

Referentie

De juiste spuittip

De tipgrootte kiezen

De spuittips zijn verkrijgbaar met openingen van diverse diameters om verschillende vloeistoffen te spuiten. Uw spuittoestel bevat een tip voor gebruik in de meeste verfwerkzaamheden. Bepaal aan de hand van de tabel met coatings op pagina 22 de geschikte tipmaten voor elk type vloeistof.

Tips:

- Terwijl u spuit, slijt de tip en wordt deze groter. Wanneer u met een kleinere tip dan de maximumtip begint, kunt u binnen het nominale debietbereik van het spuittoestel werken.
- Gebruik een tip met een grotere opening voor dickere materialen en een tip met kleinere opening voor dunne materialen.
- De spuittips slijten en moeten periodiek worden vervangen.
- De diameter van de spuittip bepaalt het vloeistofdebiet, dus de hoeveelheid verf die uit het pistool komt.

Spuitbreedte

De spuitbreedte is de breedte van het spuitpatroon en bepaalt hoeveel oppervlakte elke spuitbeweging dekt.

Tips:

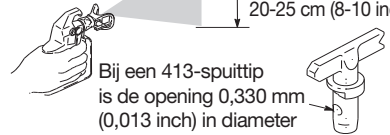
- selecteer een spuitbreedte die geschikt is voor het te bespuiten oppervlak.
- Grotere spuitbreedtes geven een betere dekking op brede, open oppervlakken.
- Kleinere spuitbreedtes bieden meer controle op kleine oppervlakken.

Uitleg tipnummer

De laatste drie cijfers van het tipnummer (bijv.: 221413) bevatten informatie over de openingsdiameter en spuitbreedte op het oppervlak wanneer u het pistool ongeveer 30,5 cm (12 inch) van het te bespuiten oppervlak houdt.

Het eerste cijfer maal twee = spuitbreedte in inch.

Bij een 413-spuittip is de spuitbreedte 20-25 cm (8-10 inch).



Laatste twee cijfers = openingsdiameter van spuittip in duizendsten van een inch.

Compatibiliteit reinigingsvloeistoffen

Materialen op olie- of waterbasis

- Wanneer u materialen **op waterbasis** gaat spuiten, moet u het systeem eerst grondig met water spoelen.
- Wanneer u materialen **op oliebasis** gaat spuiten, spoelt u het systeem eerst grondig met terpentijn of met een compatibele spoelvloeistof op oliebasis.
- Voor het spuiten van materialen **op waterbasis nadat u materialen op oliebasis** hebt gespoten, moet u het systeem eerst grondig met water spoelen. Het water dat uit de afvoerbuis loopt, moet helder en vrij van oplosmiddel zijn **voordat** u begint te spuiten met het materiaal op waterbasis.

Referentie

- Wanneer u materialen **op oliebasis** wilt spuiten **nadat u materialen op waterbuis hebt gespoten**, spoel het systeem dan eerst grondig met terpentine of een geschikt spoelmiddel op oliebasis. Het oplosmiddel dat uit de afvoerbuis stroomt, mag geen water bevatten. Bij het spoelen met oplosmiddel met geschikte spoelvloeistof op oliebasis moet u altijd **Aarden tegen statische elektriciteit**, pagina 34, uitvoeren.
- Voorkom dat vloeistof op uw huid of in uw ogen spat door het pistool altijd op de binnenwand van de emmer te richten.

Aarden tegen statische elektriciteit

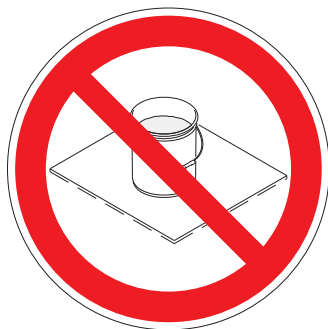


De apparatuur moet worden geaard om het risico op statische vonken en elektrische schokken te beperken. Een elektrische of statische vonk kunnen tot gevolg hebben dat dampen ontbranden of ontploffen. Een onjuiste aarding kan elektrische schokken veroorzaken. Een goede aarding biedt de elektrische stroom een ontsnapingsdraad.

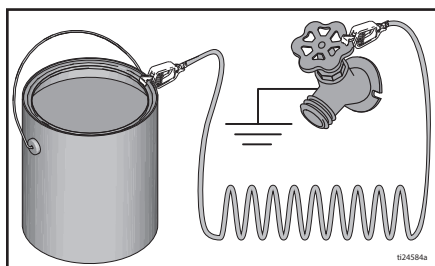
Gebruik altijd een metalen emmer voor materiaal op oliebasis waarvoor spoelvloeistof op oliebasis nodig is bij het spoelen of als de druk wordt ontlast.

volg de lokaal geldende voorschriften. Gebruik alleen geleidende metalen emmers, geplaatst op een geaard oppervlak, zoals beton.

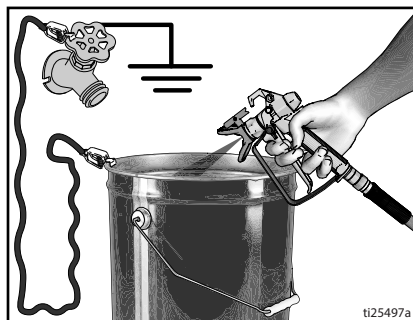
Plaats de emmer niet op een niet-geleidende ondergrond, zoals papier of karton, aangezien dan de continuïteit van de aarding wordt onderbroken.



Een metalen emmer altijd aarden: sluit een aarddraad aan op de emmer. Klem één uiteinde aan de emmer en het andere uiteinde aan een aardingspunt, zoals een waterleiding.



Voor een goede doorlopende aarding bij het spoelen of wanneer de druk wordt ontlast, houdt u een metalen deel van het spuitpistool stevig tegen de zijkant van de geaarde metalen emmer. Knijp dan de trekker van het pistool in.



Snelgids

Pagina 10	Naam	Omschrijving
A	Vul-/spuitventiel	<ul style="list-style-type: none"> In de stand PRIME (voorvullen) stroomt de vloeistof naar de afvoerbuis. In de stand SPRAY (spuiten) stroomt vloeistof onder druk naar de verflang. Ontlast automatisch het systeem van overmatige druk.
B	PushPrime-knop	Tikt de inlaatkogel aan bij druk om los te maken.
C	Drukregelknop	Verhoogt (rechtsom draaien) en verlaagt (linksom draaien) de vloeistofdruk in de pomp, de slang en het spuitpistool. U kunt een functie selecteren door het symbool op de drukregelknop uit te lijnen met de standindicator, pagina 16.
D	AAN/UIT-schakelaar	Zet het spuitapparaat aan (ON) en uit (OFF).
E	Aanzuigbuis/materiaalhouder	Zuigt de vloeistof vanuit de verfemmer naar de pomp.
F	Aftapbuis	Tapt de vloeistof in het systeem af tijdens het vullen en het ontlasten van de druk.
G	Airless spuitpistool	Doseert vloeistof.
H	Omkeerbare spuitpip	<ul style="list-style-type: none"> Vernevelt de te spuiten vloeistof, vormt een spuitpatroon en regelt het vloeistofdebiet volgens de openingsdiameter. Door hem om te keren, kunt u verstopte spuittips vrijmaken zonder ze te demonteren.
J	Tipbeschermer	Vermindert het risico op verwonding door injectie van vloeistof.
K	Veiligheidspal pistool (pagina 14)	Voorkomt dat de trekker van het spuitpistool onverwacht wordt ingeschakeld.
L	Vloeistofinlaatfitting pistool	Aansluiting met schroefdraad voor airless slang.
M	Vloeistoffilter pistool	Filtert de vloeistof die het spuitpistool binnenstroomt, om verstopping van de spuitpip te verminderen.
N	ProXChange-pomp	Pompt en zet de vloeistof onder druk en stuwt de vloeistof naar de verflang.
P	Vloeistofuitlaatfitting van de pomp	Aansluiting met schroefdraad voor airless slang.
Q	Airless slang	Vervoert de onder druk staande vloeistof vanuit de pomp naar het spuitpistool.
R	InstaClean™-vloeistoffilter	<ul style="list-style-type: none"> Filtert de vloeistof die uit de pomp komt om verstoppingen van de spuitpip te verminderen en de afwerking te verbeteren. Wordt uitsluitend automatisch gereinigd tijdens de drukontlasting.
S	Emmerhanger	Om de emmer te vervoeren met de handgreep.
T	Inlaatzeef	Voorkomt dat er vuil in de pomp komt.
U	Stroomkabel	Wordt aangesloten op de stroombron.
V	Eenvoudig te openen toegangspaneel	Eenvoudig te openen toegangspaneel voor snelle toegang tot de pomp. Het paneel kan worden geopend door de vergrendelingen uit te trekken, terwijl u het paneel weg van de pompinlaat schuift.
W	Beker voor aanzuig-/afvoerbuis	Voor de aanzuig- en afvoerslang.
X	Verwijderingsinstrument pomp	Gebruik de uitsnijding in het frame om de pomppakking te verwijderen of plaatsen.
Z	Verwijderingsinstrument inlaatventiel	Met de uitsnijding in het frame kunt u snel het inlaatventiel verwijderen of plaatsen, zonder extra gereedschap.
	Snelspoelkoppeling	Deze sluit de tuinslang aan op de aanzuigbuis om vloeistoffen op waterbasis snel te spoelen.

Onderhoud

Routineonderhoud is belangrijk om de goede werking van uw spuittoestel te waarborgen.



Activiteit	Interval
Inspecteer/reinig het InstaClean-filter, de vloeistofinlaatzeef en het pistoolfilter.	Dagelijks of telkens wanneer u spuit
Inspecteer de openingen van de motorafscherming op verstopping.	Dagelijks of telkens wanneer u spuit

LET OP

Bescherm de interne aandrijfdelen van dit spuittoestel tegen water. Door de openingen in de behuizing kunnen de mechanische onderdelen en de elektronica binnenin worden gekoeld. Als er water in deze openingen komt, kan het spuittoestel defect of permanent beschadigd raken.

Airless slangen

Controleer de slang op schade telkens als u spuit. Probeer de slang niet te repareren als de slangmantel of fittingen beschadigd zijn. Gebruik geen slangen die korter zijn dan 7,6 m (25 ft.). Draai de slangen vast met behulp van twee moersleutels.

Spuittips

- Reinig de spuittips altijd met een compatibele reinigingsvloeistof en borstel na het spuiten.
- Spuittips moeten mogelijk na 57 liter (15 gallon) worden vervangen of ze blijven goed tot 227 liter (60 gallon), afhankelijk van hoe schurend de verf is.

De pomp repareren

Wanneer de pakkingen van de pomp versleten raken, begint er verf langs de zijkant van de pomp te lekken.

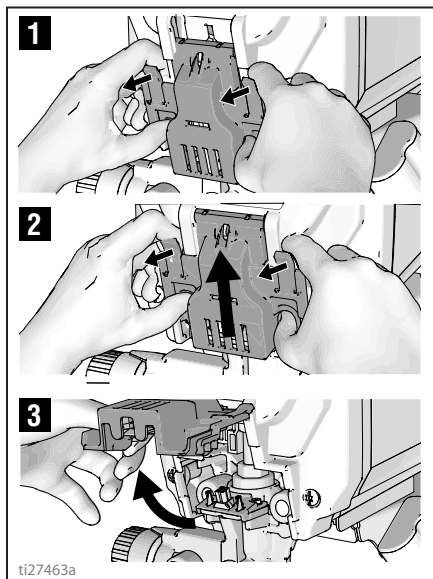
- Schaf een pomp reparatieset aan en installeer de set volgens de meegeleverde instructies voordat u aan uw volgende klus begint.
- Zie **Pompeenheden**, pagina 52, of neem contact op met een erkend verkooppunt, dealer of onderhoudscentrum van Graco/MAGNUM.

De pomp verwijderen

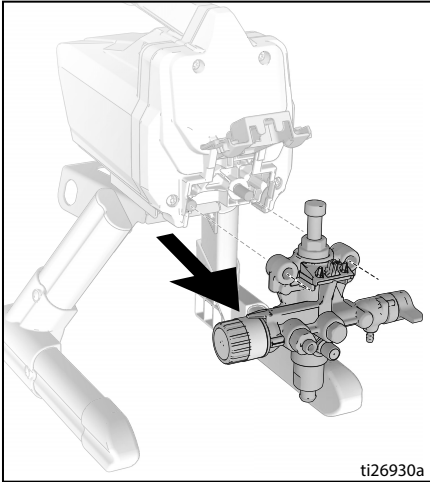
Bij FinishPro-spuittoestellen met een materiaalhouder moet de materiaalhouder worden weggehaald voordat de pomp eraf kan.

Voer altijd de **Drukontlastingsprocedure**, pagina 16, uit voordat u reparaties aan de pomp uitvoert.

1. Trek de vergrendelingen van het eenvoudig te openen toegangspaneel naar u toe, terwijl u het hele paneel wegduwt naar het uiteinde van de pomp.
2. Hef nu het paneel op zodat het uit de weg draait.

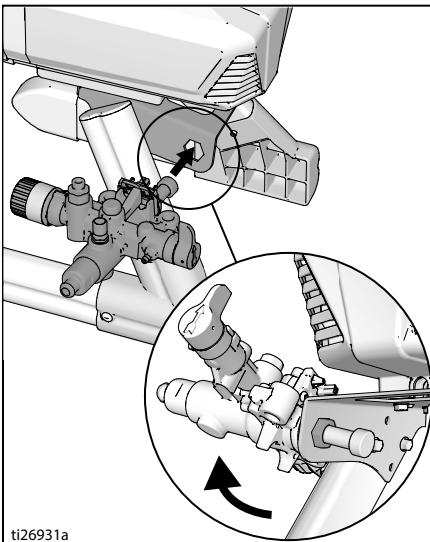


3. Schuif de pompconstructie van de montagepenen.



Verwijdergereedschap ProXChange

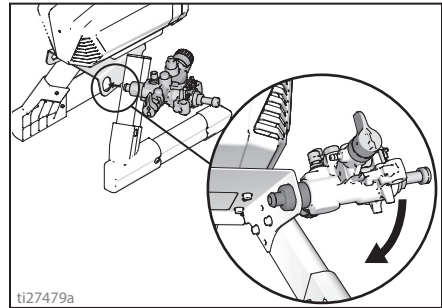
Er bevindt zich een geïntegreerd gereedschap in het frame om de ProXChange-pakking te verwijderen. Zie de reparatiehandleiding van de pomp voor volledige reparatie-instructies.



Inlaatventiel verwijderen

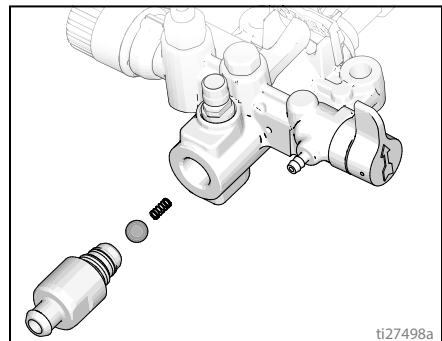
In het frame is gereedschap geïntegreerd om het inlaatventiel van de pomp te verwijderen. Als u vermoedt dat het inlaatventiel verstopt is of vastzit, verwijder dan het ventiel en reinig of vervang het.

1. Verwijder de aanzuigbuis of de materiaalhouder van het spuittoestel.
2. Steek de pompinlaat in het frame en draai het inlaatventiel los. Verwijder het inlaatventiel.



LET OP

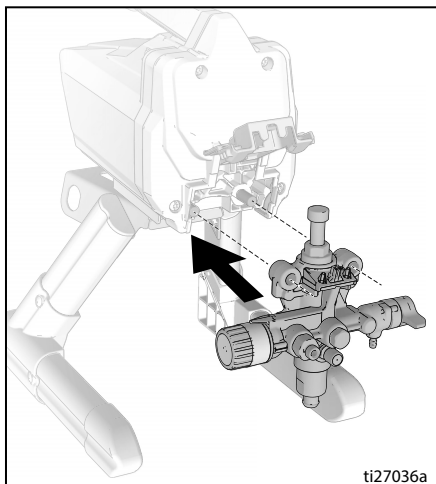
Maak de kogel en de veer in het inlaatventiel niet los. Deze kunnen eruit vallen wanneer het inlaatventiel wordt verwijderd. De pomp kan niet worden gevuld zonder de kogel en veer.



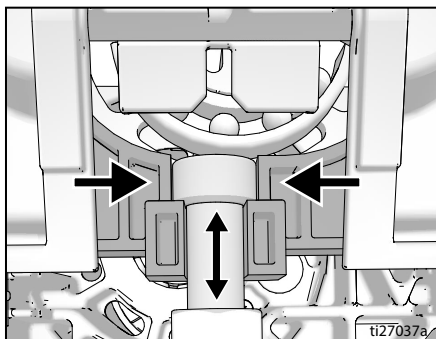
3. Verwijder vuil en opgedroogde verf uit de opening en bevestig de kogel en veer opnieuw. Draai het inlaatventiel op de pomp aan met behulp van het geïntegreerde gereedschap op het frame.

De pomp installeren

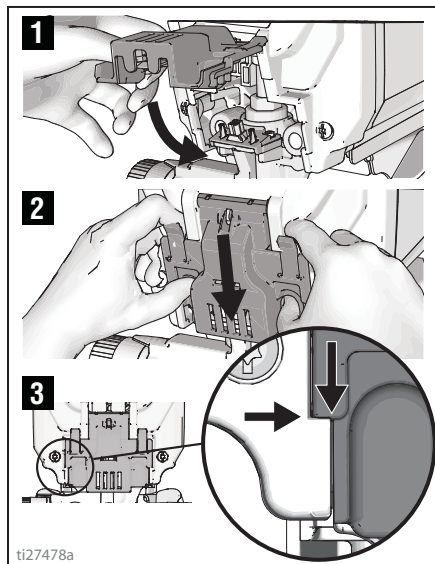
1. Schuif de pompeenheid op de montagepenen.



2. Beweeg de verdringerstang omhoog of omlaag totdat de kap gelijk ligt met de opening in het juk.

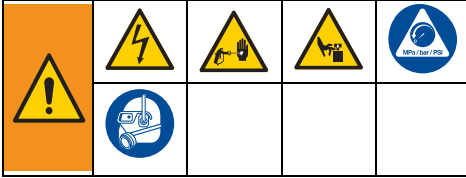


3. Klap het eenvoudig te openen toegangspaneel dicht terwijl u het hele paneel naar de inlaatzijde van de pomp duwt.



OPMERKING: het paneel moet volledig gesloten en vergrendeld zijn voordat het spuittoestel kan werken.

Problemen oplossen



1. Voer de **Drukontlastingsprocedure**, pagina 16 uit voordat u controles of reparaties uitvoert.

2. Bij elk probleem staan de meest voor de hand liggende oplossingen eerst genoemd. Begin dus bovenaan en ga zo nodig verder naar beneden, om de juiste oplossing te vinden.
3. Controleer alles in deze tabel voor problemen oplossen voordat u het spuittoestel naar een erkend onderhoudscentrum brengt.

Probleem	Oorzaak	Oplossing
Motor draait niet: (controleer of het spuitapparaat aangesloten is en de aan-/uitschakelaar aanstaat)	Het eenvoudig te openen toegangspaneel is niet helemaal dicht.	Controleer of het eenvoudig te openen toegangspaneel dicht en vergrendeld is. Zie pagina 38.
	De drukregelknop staat ingesteld op nul.	Draai de drukregelknop rechtsom voor een hogere druk.
	Het stopcontact geeft geen stroom.	Test het stopcontact met een apparaat waarvan u weet dat het werkt. Reset de stroomonderbreker of vervang de zekering. Ga op zoek naar een werkend stopcontact. Reset de stroomonderbreker van het gebouw of vervang de zekering.
	Het verlengsnoer is beschadigd.	Vervang het verlengsnoer. Zie pagina 5.
	Het netsnoer van het spuittoestel is beschadigd.	Controleer of de isolatie of draden kapot zijn. Vervang het netsnoer wanneer dit is beschadigd.
	Pomp is vastgelopen (verf is uitgehard in de pomp of Water is bevroren in de pomp.)	Draai de ON/OFF-schakelaar uit en trek de stekker van het spuitapparaat uit het stopcontact. Als het water is bevroren, start het spuitapparaat dan NIET voordat het water volledig is ontdooid. Anders kunnen de motor, het bedieningspaneel en/of de aandrijving beschadigd raken. Plaats het spuitapparaat enige uren in een warme ruimte. Controleer of de pomp vrij beweegt door de kap en draaiende ventilator weg te nemen. Wanneer het niet bevroren is, controleer of er uitgeharde verf in de pomp aanwezig is. Wanneer verf in de pomp is uitgehard. Zie pagina 36. Als de motor niet draait met de pomp verwijderd, raadpleegt u een erkend verkooppunt, distributeur of onderhoudscentrum van Graco/Magnum.
	De motor of regelaar is beschadigd.	Neem contact op met een erkend verkooppunt, distributeur of onderhoudscentrum van Graco/Magnum.

Problemen oplossen

Probleem	Oorzaak	Oplossing
Het spuittoestel werkt, maar de pomp vult niet of verliest druk bij gebruik. (Pomp draait, maar pompt geen verf of bouwt geen druk op.)	De kogel in het inlaatventiel zit vast.	Druk op de PushPrime-knop zodat de kogel loskomt en de pomp goed kan vullen OF gebruik de snelspoelfunctie, zie pagina 27.
	Het vul-/spuitventiel staat in de stand SPRAY (spuiten).	Zet het vul-/spuitventiel in de stand PRIME (vullen) totdat er verf uit de afvoerbuis komt. De pomp is nu gevuld.
	De pomp was niet gevuld met spoelvloeistof. (Het kan gebeuren dat het systeem bij dikke vloeistoffen niet wordt gevuld; u moet het systeem dan eerst met spoelvloeistof vullen.)	Haal de aanzuigbuis uit de verf. Vul de pomp met een spoelvloeistof op olie- of waterbasis. Zie pagina 18.
	Vuil in de verf.	Zeef de verf. Zie pagina 15.
	Dikke of 'kleverige' verf.	Sommige vloeistoffen vullen mogelijk sneller als u de ON/OFF-schakelaar tijdelijk op UIT zet zodat de pomp kan vertragen en stoppen. Zet de ON/OFF-schakelaar waar nodig meerdere keren aan en uit.
	De inlaatzeef is verstopt of de aanzuigbuis is niet in verf ondergedompeld.	Veeg al het vuil van de inlaatzeef en zorg ervoor dat de aanzuigbuis in verf is ondergedompeld.
	De kogel of de zitting van het inlaatventiel is vuil.	Verwijder de inlaafitting. Reinig of vervang de kogel en de zitting. Zie pagina 37.
	De aanzuigbuis lekt.	Controleer de aanzuigbuisaansluiting op barsten of vacuümlekken.
	De kogel in het uitlaatventiel zit vast.	Schroef het uitlaatventiel los, verwijder en reinig de constructie.
Het vul-/spuitventiel is versleten of verstopt met vuil.	Breng het spuitapparaat naar een erkend Graco/Magnum-onderhoudscentrum.	

Probleem	Oorzaak	Oplossing
De pomp is gevuld, maar geeft geen goed spuitpatroon.	De spuittip kan gedeeltelijk verstopt zijn.	Verwijder de verstopping in de spuittip. Zie pagina 24.
	De omkeerbare spuittip staat in de stand voor ontstoppen.	Draai de pijlvormige hendel op de spuittip zo dat hij naar voren in de stand SPUITEN wijst. Zie pagina 24.
	Vuil in de verf.	Zeef de verf. Zie pagina 15.
	De druk staat te laag afgesteld.	Lijn de instellingsindicator van de drukregelingsknop uit met de gewenste spuitinstelling. Zie pagina 22.
	Het InstaClean-vloeistoffilter is verstopt.	Reinig of vervang het InstaClean-vloeistoffilter. Zie pagina 31.
	Het vloeistoffilter van het pistool is verstopt.	Reinig of vervang het vloeistoffilter van het pistool. Zie pagina 31.
	De geselecteerde spuittip is te groot voor de capaciteit van het spuittoestel.	Vervang de spuittip. Zie pagina 22.
	De spuittip is te versleten voor de capaciteit van het spuittoestel.	Vervang de spuittip. Zie pagina 22.
	Spuittippakking en -afdichting zijn versleten of ontbreken.	Vervang de pakking en afdichting. Zie pagina 21.
	De inlaatzeef is verstopt of de aanzuigbuis is niet in verf ondergedompeld.	Veeg al het vuil van de inlaatzeef en zorg ervoor dat de aanzuigbuis in verf is ondergedompeld.
	Het verlengsnoer is te lang of niet dik genoeg.	Vervang het verlengsnoer. Zie pagina 5.
	Het inlaat- of uitlaatventiel van de pomp is versleten of verstopt met vuil.	Controleer op versleten of vervuilde inlaatventiel of uitlaatventiel. - Vul het spuittoestel met verf. - Druk de trekker heel even in. - Wanneer u de trekker loslaat, zou de pomp kort nog even moeten draaien en dan stoppen. - Als de pomp blijft draaien, zijn de pompkleppen mogelijk versleten of verontreinigd met vuil. - Reinig of vervang de ventielen met behulp van de juiste sets. Zie pagina 52.
	Het materiaal is te dik.	Verdun het materiaal. Volg de aanbevelingen van de fabrikant.
De airless slang is te lang (als extra stuk is toegevoegd).	Verwijder het deel van de airless slang.	
Het spuitpistool stopte met spuiten terwijl de trekker werd overgehaald.	De spuittip is verstopt.	Verwijder de verstopping in de spuittip. Zie pagina 24.
	Het spuittoestel is niet meer goed gevuld.	Zie 'Spuittoestel werkt, maar pomp vult niet of verliest druk bij gebruik' in het hoofdstuk Problemen oplossen. op pagina 40.
Bij het spuiten van verf loopt de verf van de muur of zakt hij in.	Het materiaal wordt te dik aangebracht.	Beweeg het pistool sneller.
		Kies een spuittip met een kleinere opening.
		Kies een spuittip met een bredere spuitbreedte.
		Zorg ervoor dat u het pistool ver genoeg van het oppervlak houdt.

Problemen oplossen

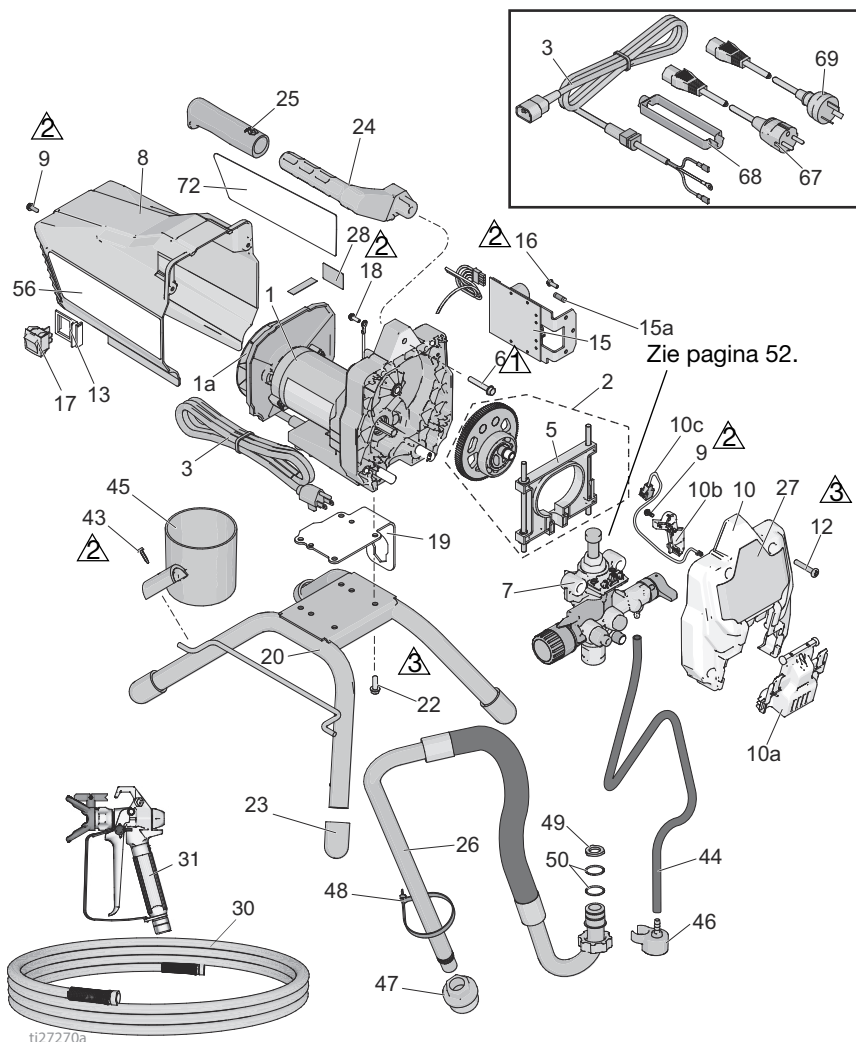
Probleem	Oorzaak	Oplossing
Bij het spuiten van verf dekt de verf niet genoeg.	Het materiaal wordt te dun aangebracht.	Beweeg het pistool langzamer.
		Kies een spuittip met een grotere opening.
		Kies een spuittip met een smallere spuitbreedte.
	Zorg ervoor dat u het pistool dicht genoeg bij het oppervlak houdt.	
De spuitbreedte vertoont enorme verschillen tijdens het spuiten.	De drukregelaar is versleten en veroorzaakt uitzonderlijke schommelingen in de druk.	Breng het spuitapparaat naar een erkend Graco/MAGNUM-onderhoudscentrum.
De trekker van het spuitpistool kan niet worden overgehaald.	De veiligheidspal van het spuitpistool is vergrendeld.	Draai de veiligheidspal om de veiligheidspal te ontgrendelen. Zie pagina 14.
Er lekt verf uit de drukregelaar.	De drukregelaar is versleten.	Breng het spuittoestel naar een erkend Graco/MAGNUM-onderhoudscentrum.
Er lekt verf door de afvoerbuis.	Er staat te veel druk op het spuitapparaat.	Breng het spuittoestel naar een erkend Graco/MAGNUM-onderhoudscentrum.
Er lekt verf langs de buitenzijde van de pomp.	De pomppakkingen zijn versleten.	Vervang de pomppakkingen met een nieuwe ProXChange-module. Zie pagina 36.
De motor is heet en draait onregelmatig. De motor slaat automatisch af als gevolg van overmatige verhitting. Het apparaat kan schade oplopen als de oorzaak niet wordt verholpen.	De ventilatiegaten in de behuizing zijn verstopt of het spuittoestel wordt afgedekt.	Houd de ventilatiegaten vrij van obstructies en zorg ervoor dat het spuitapparaat niet wordt afgedekt.
	Het verlengsnoer is te lang of niet dik genoeg.	Vervang het verlengsnoer. Zie pagina 5.
	Er wordt een niet-gereguleerde elektrische generator met een te hoge spanning gebruikt.	Gebruik een elektrische generator met de juiste spanningsregelaar.
	De motor moet worden vervangen.	Breng uw spuittoestel naar een erkend verkooppunt, distributeur of onderhoudscentrum van Graco/Magnum.

Opmerkingen

Spuittoestellen met standaard 17H211, 17H214

Spuittoestellen met standaard 17H211, 17H214

Ref.	Aanhaalmoment
	16-18 N•m (140-160 in•lb)
	3,5 - 4,0 N•m (30-35 inch•lb)
	12 - 14 N•m (110-120 inch•lb)



ti27270a

Spuittoestellen met standaard 17H211, 17H214


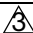
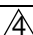
Onderdelenlijst spuittoestellen met standaard 17H211, 17H214

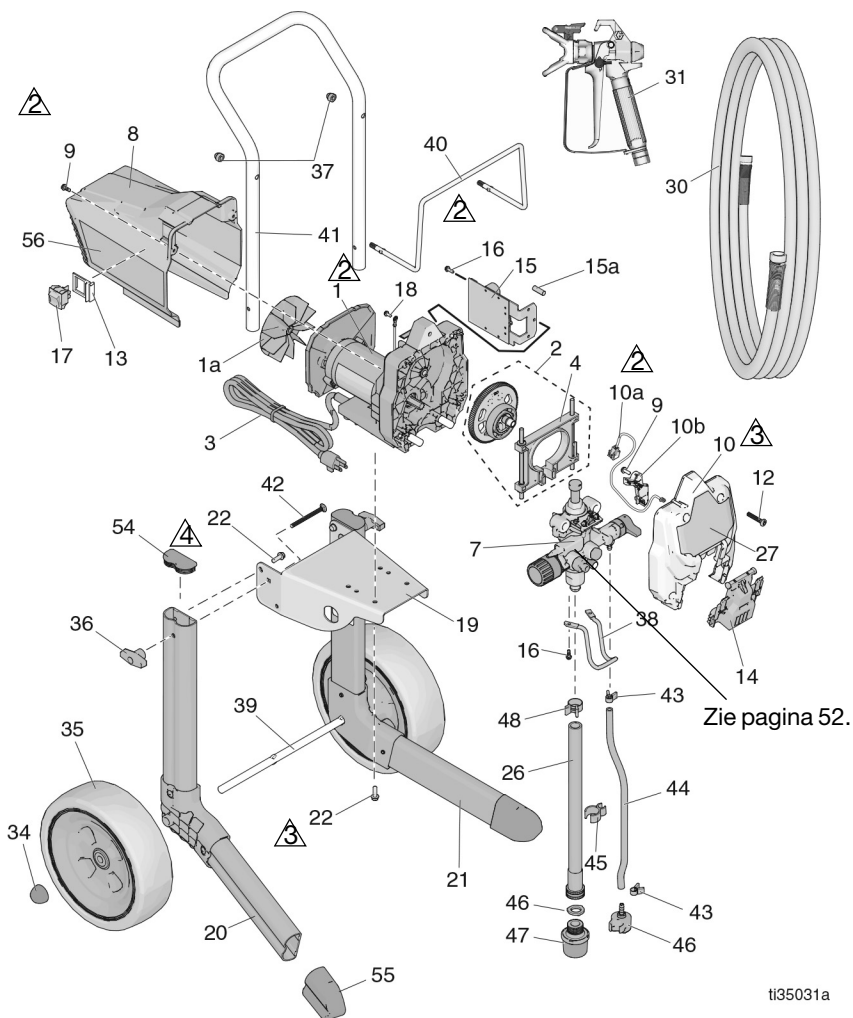
Ref.	Onder-deel	Omschrijving	Aan-tal	Ref.	Onder-deel	Omschrijving	Aan-tal
1*		SET, motor <i>bevat 1a, 22</i>		24	276864	HANDVAT, spuittoestel	1
	17F756	120 V, model 17H211	1	25	116139	GREEP, hendel	1
	17F758	230 V, model 17H214	1	26	17J883	BUIS, aanzuig-, eenheid <i>bevat 44, 46, 47, 48, 49, 50,</i>	1
1a		SET, ventilator-		27	17J025	LABEL, voorkant	1
	287770	120 V, model 17H211	1	30		SLANG, gekoppeld, 0,6 cm x 15,2 meter (1/4 inch x 50 ft)	1
	16X980	230 V, model 17H214	1				
2	17J863	SET, tandwiel en juk <i>bevat 5</i>	1	240794		Bij model 17H211	1
3		SNOER, net-		247340		Bij model 17H214	1
	17J173	120 V, model 17H211	1	31		PISTOOL, spuit-, SG3	1
	17L301	230 V, model 17H214	1	288430		Bij model 17H211	1
5	17J864	SET, juk	1	17J910		Bij model 17H214	1
6	117493	BOUT, kolom-, zeskant tandveer	1	43	122667	BOUT, boor, zeskant tandveer	1
7	17J875	VERDRINGERPOMP	1	44	17J884	BUIS, afvoer <i>bevat 46, 48</i>	1
8	17J865	AFSCHERMING, motor- <i>bevat 9, 56</i>	1	45	15G838	BEKER, zuig/afvoer	1
9	118444	SCHROEF, zeskantkop 10-24 x 0,5 inch	3	46	244035	DEFLECTOR, getand	1
10	17J866	SET, voordekplaat <i>bevat 9, 10a, 10b, 10c, 12</i>	1	47	276897	ZEEF, 7/8-14	1
10a	17F233	DEKSEL, pomp, vergrendelend	1	48	404989	RIEM, klem-	1
10b	17F262	DEKSEL, bedrading	1	49	115099	SLUITRING, slang	1
10c	128551	KABEL, pc, jumper	1	50	117559	O-ring	2
12	115478	SCHROEF, kolom-, Torx, cilinderkop	4	56▲		LABEL, waarschuwing	
13	15X737	HOUDER, voor schakelaar	1	17J027		Bij model 17H211	1
15		SET, regel <i>bevat 15a, 16</i>		17K017		Bij model 17H214	1
	17J867	120 V, model 17H211	1	57▲		KAART, medische waarschuwings- (niet afgebeeld)	
	17J885	230 V, model 17H214	1	222385		EN, ES, FR	1
15a	119276	ZEKERING, 12,5 A traag, 110 V / 120 V	1	17A134		EN, ZH, KO	1
	129882	ZEKERING, 6,3 A traag (230 V)	1	67	242001	SNOERSET, EU-uitvoering 17H214	1
16	117501	SCHROEF, Plastite	1	68	195551	HOUDER, stekker model 17H214	1
17	118899	TUIMELSCHAKELAAR	1	69	242005	SNOERSET, AU uitvoering 17H214	1
18	115498	BOUT, kolom, sleufkop, zeskant tandveer	1	72	17J026	LABEL, zijkant, GX 19	1
19	17G329	PLAAT, motor, bevestiging	1				
20	15E823	FRAME, standaard	1				
22	260212	SCHROEF, zeskantkop, schroefdraad	4				
23	15G857	DOP, steun	4				

*Bestel 17U193 voor motorborstelset.

▲ Vervangende gevaren- en waarschuwings-labels, -plaatjes en -kaarten zijn gratis verkrijgbaar.

Onderdelen voor spuittoestellen op onderstel 18H284, 18H285

Ref.	Aanhaalmoment
	3,5-4,0 N•m (30-35 in-lb)
	12-14 N•m (110-120 in-lb)
	5-6 N•m (45-55 in-lb)



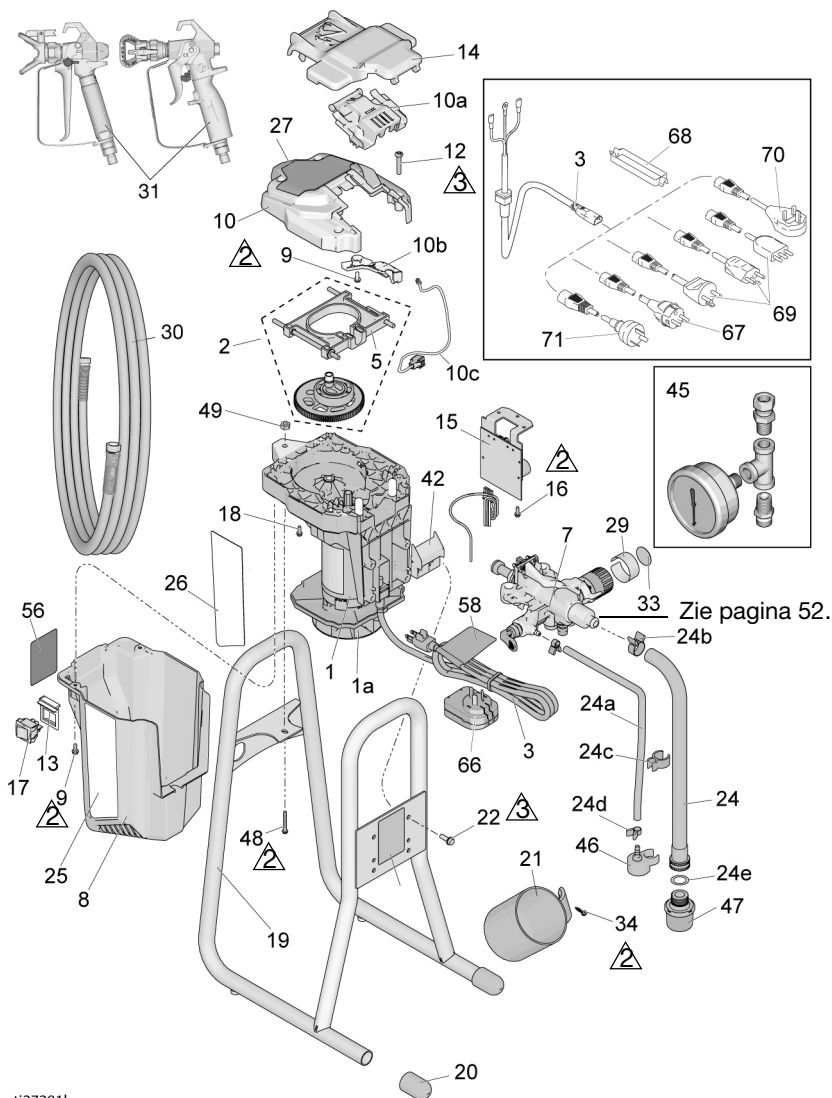
ti35031a

Onderdelenlijst voor spuittoestellen op onderstel 18H284, 18H285

Ref.	Onder-deel	Omschrijving	Aan-tal	Ref.	Onder-deel	Omschrijving	Aan-tal
1	17F756	MOTOR, 120 V bevat 1a, 22	1	31	25P833	PISTOOL, spuit-, SG3	1
				34	112612	DOP, naaf	2
1a	287770	VENTILATOR	1	35	24Y324	WIEL bevat 34	2
2	17J863	SET, tandwiel en juk	1	36	115480	KNOP, T-handgreep	2
3	17J175	SNOER, net-	1	37	120689	MOER, zeskant-, dop-, 5/16-18	2
4	17J864	SET, juk	1				
7	17J874	SET, complete pomp-	1	38	17J430	HAAK, emmer-	1
8	17J865	AFSCHERMING, motor, blauw bevat 9 en labels	1	39	15R602	AS, onderstel	1
				40	16H350	REK, slang	1
9	118444	SCHROEF, zeskantkop 10-24 x 0,5 inch	3	41	16H354	HANDGREEP, onderstel	1
				42	120788	SCHROEF-, slot-	2
10	17J866	DEKSEL, voorkant bevat 9, 10a, 10b, 12, 14	1	43	115489	KLEM, afvoerbuïs	1
10a	128551	KABEL, jumper, PC	1	44	195108	BUIIS, afvoer-	1
10b	17F262	DEKSEL, bedrading	1	45	195400	CLIP, veer	1
12	115478	SCHROEF, kolom-, Torx, cilinderkop	4	46	244035	DEFLECTOR, getand	1
				47	288716	ZEEF, inlaat-	1
13	15X737	HOUDER, voor schakelaar	1	48	116295	KLEM, buïis	1
				49	115099	SLUITRING, slang	1
14	17F233	DEKSEL, pomp, vergrendelend	1	54	15J699	DOP, buïis-	2
				55	15J695	DOP, buïis-	2
15	17J867	SET, besturingskaart 120 V bevat 15a, 16	1	56▲	17J027	LABEL, waarschuwing	1
15a	119276	ZEKERING, 12,5 A traag	1	57▲	179960	KAART, medische waarschuwings- (niet afgebeeld)	1
16	117501	SCHROEF, Plastite	3				
17	24Y329	SET, schakelaar, reparatie bevat 13	1	61	115648	VENTIEL, voor snelspoelen (niet afgebeeld)	1
18	115498	BOUT, kolom, sleufkop, zeskant tandveer	1	62	17V354	VLOEISTOF, Pump Armor, 8 oz (niet afgebeeld)	1
19	17G541	PLAAT, motor, bevestiging	1				
20	262014	POOT, rechts bevat 22, 54, 55	1	64	18H123	TAG, hangend, tip (niet afgebeeld)	1
21	262012	POOT, links bevat 22, 54, 55	1	65▲	15G026	TAG, waarschuwing, slang (niet afgebeeld)	1
22	260212	SCHROEF, zeskantkop, schroefdraad	8		17J873	SET, ombouw-, lak, onderstel (afzonderlijk verkrijgbaar)	
26	24V073	BUIIS, -aanzuig, eenheid bevat 26a, 43, 44, 45, 46, 47, 48, 49, 61	1	▲	222385	LABEL, waarschuwing, medische waarschuwing (EN, ES, FR)	1
26a	16H348	BUIIS, aanzuig- bevat 49	1	▲ Vervangende gevaren- en waarschuwings-labels, -plaatjes en -kaarten zijn gratis verkrijgbaar.			
27	17J025	LABEL, Voorzijde, GX19	1				
30	247340	SLANG, gekoppeld, 6,35 mm (1/4 inch) x 7,62 m (50 ft)	1				

Spuittoestellen met DI-standaard 24Y680, 17G183, 17H218, 17H219, 17H221, 18H203

Ref.	Aanhaalmoment
	3,5 - 4,0 N•m (30-35 inch-lb)
	12 - 14 N•m (110-120 inch-lb)



ti27281b




Onderdelenlijst voor spuittoestellen met DI-standaard 24Y680, 17G183, 17H218, 17H219, 17H221

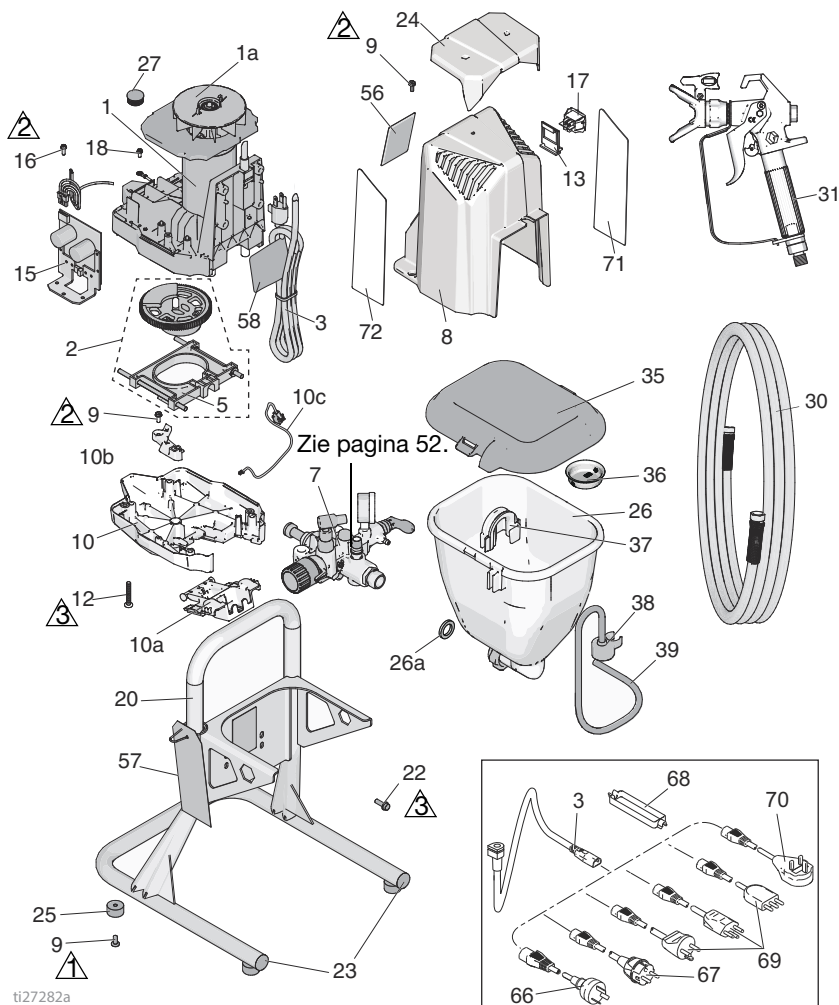
Ref.	Onder-deel	Omschrijving	Aan-tal	Ref.	Onder-deel	Omschrijving	Aan-tal
1*		SET, motor bevat 1a, 22		22	128795	SCHROEF, zeskantkop, schroefdraad	4
	17K684	120 V, model 24Y680 (Serie A)	1	24	17D161	BUIS, zuig bevat 24a-24e, 46, 47	1
	17F757	120 V, Model 24Y680 (Serie B)	1	24a	195108	BUIS, afvoer-	1
	17L083	230 V, Modellen 17G183, 17H218, 17H219, 17H221 (Serie A)	1	24b	116295	KLEM, buis	1
	17F758	230 V, Modellen 17G183, 17H218, 17H219, 17H221 (Serie B)	1	24c	195400	CLIP, buis-	1
1a	16X980	SET, ventilator-	1	24d	115489	KLEM, afvoerbuis	2
2	17J869	SET, tandwiel en juk bevat 5	1	24e	115099	SLUITRING, slang	1
3		SNOER, net-		25	17J029	LABEL, rechts	1
	17J173	120 V, model 24Y680	1	26	17J030	LABEL, links	1
	17J175	230 V, model 17G183	1	27	17J028	LABEL, voorkant	1
	17J405	230V, model 17H219, 17H221	1	30	247340	SLANG, gekoppeld, 0,6 cm x 15,2 meter (1/4 inch x 50 ft)	1
	19F991	230 V Model 18H203	1	31		PISTOOL, spuit-	
	17L301	230 V, model 17H218	1	17J910		Modellen 24Y680, 17G183, 17H218 en 17H221	1
5	17J864	SET, juk	1		288427	Bij model 17H219	1
7	17J908	VERDRINGERPOMP	1	34	122667	BOUT, boor, zeskant tandveer	1
8		AFSCHERMING, motor- bevat 9, 56		41	17J444	BAND, draag-	1
	17K688	Model 24Y680, 17H219 en 17H221 (Serie A)	1	42	17J277	BAK, druppel-	1
	17J865	Model 17H218, 17H219, 17H221 (Serie B)	1	45	245856	KIT, manometer, modellen 17G183, 17H218	1
	17L101	Modellen 17G183 en 17H218 (Serie A)	1	46	244035	DEFLECTOR, getand	1
	17J887	Modellen 17G183, 17H218 (Serie B)	1	47	288716	ZEEF	1
9	118444	SCHROEF, zeskantkop 10-24 x 0,5 inch	3	48	120736	BOUT, zeskant, flens	1
10	17J866	SET, deksel, voorkant bevat 9, 10a, 10b, 10c, 12	1	49	102040	BORGMOER, zeskant	1
10a	17F233	DEKSEL, pomp, vergrendelend	1	56▲		LABEL, waarschuwing	
10b	17F262	DEKSEL, bedrading	1	17K018		Modellen 24Y680, 17H221	1
10c	128551	KABEL, pc, jumper	1	16G596		Modellen 17G183, 17H218	1
12	115478	SCHROEF, kolom-, Torx, cilinderkop	4	17K016		Bij model 17H219	1
13	15X737	HOUDER, voor schakelaar	1	57▲		KAART, medische waarschuwings- (niet afgebeeld)	
14	17J618	SCHERM, verf	1	222385		EN, ES, FR	1
15		SET, regel bevat 15a, 16		17A134		EN, ZH, KO	1
	17J867	120 V, model 24Y680	1	58▲		LABEL, waarschuwings-, snoer	
	17J885	230 V, modellen 17G183, 17H218, 17H219 en 17H221	1	17K020		Modellen 24Y680, 17H221	1
15a	119276	ZEKERING, 12,5 A traag, 110 V / 120 V	1	15H087		Bij model 17H219	1
	129882	ZEKERING, 6,3 A traag, 230 V	1	67	242001	SNOERSET, EU-model 17H218, 17H221, 17H219	1
16	117501	SCHROEF, Plastite	1	68	195551	HOUDER, model stekker 17H218, 17H221, 17H219	1
17	118899	TUIMELSCHAKELAAR	1	69	287121	SNOERSET, Italië/ Denemarken/Zweden Model 17H218	1
18	115498	BOUT, kolom, sleufkop, zeskant tandveer	1	70	17J242	SNOERSET, VK model 17H218	1
19	17F940	FRAME, directe aanzuiging	1	71	242005	SNOERSET, AU, Model 17H221, 17H219	1
20	15G857	DOP, steun	2				
21	15G838	BEKER, zuig/afvoer	1				

*Bestel 17U193 voor motorborstelset.

▲ Vervangende gevaren- en waarschuwinglabels, -plaatjes en -kaarten zijn gratis verkrijgbaar.

Spuittoestellen met materiaalhouder 17F924, 17G184, 17H222, 17H223

Ref.	Aanhaalmoment
	1,5-2 N•m (15-20 in-lb)
	3,5 - 4,0 N•m (30-35 inch-lb)
	12 - 14 N•m (110-120 inch-lb)








Onderdelenlijst voor spuittoestellen met materiaalhouder 17F924, 17G184, 17H222, 17H223

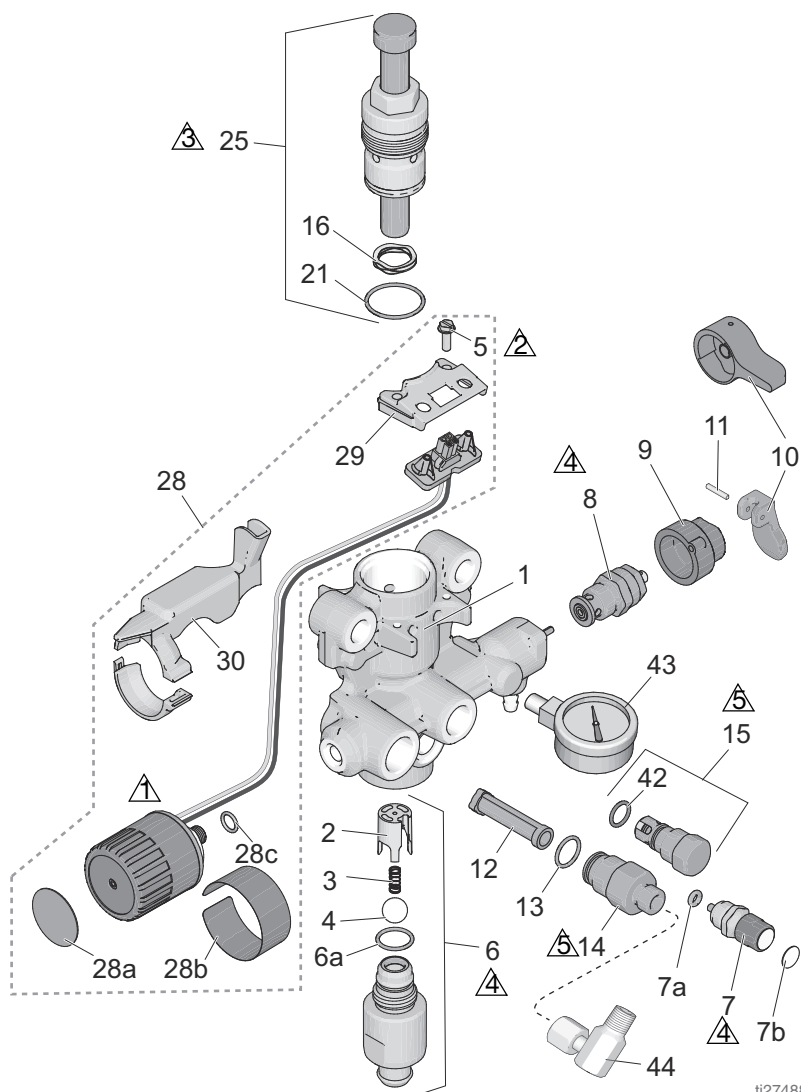
Ref.	Onder-deel	Omschrijving	Aan-tal	Ref.	Onder-deel	Omschrijving	Aan-tal
1*		SET, motor <i>bevat 1a, 22</i>		30	214698	SLANG, gekoppeld, 3/16 inch x 25 ft	1
	17F757	120 V, model 17F924	1	31	17J261	PISTOOL, spuit, FTX	1
	17F758	230 V, modellen 17G184, 17H222, 17H223	1	35	17H417	DEKSEL, vultrechter	1
1a	16X980	SET, ventilator-	1	36	112133	SCREEN, materiaalhouder	1
2	17J863	SET, tandwiel en juk <i>bevat 5</i>	1	37	17H419	KLEM, afvoerbuis	1
3		SNOER, net-		38	244035	DEFLECTOR, getand	1
	17J173	Bij model 17F924	1	39	17K336	BUIS, afvoer <i>bevat 37, 38</i>	1
	17J175	Bij model 17G184	1	56▲		LABEL, waarschuwing	
	17L301	Model 17H222, 17H223	1		17J912	Bij model 17F924	1
5	17J864	SET, juk	1		16G596	Modellen 17G184, 17H222	1
7	17J909	VERDRINGERPOMP	1		17K016	Bij model 17H223	1
8	17J887	AFSCHERMING, motor- <i>bevat 9, 56</i>	1	57▲		KAART, medische waarschuwings- (niet afgebeeld)	
9	118444	SCHROEF, zeskantkop 10-24 x 0,5 inch	7		222385	EN, ES, FR	1
10	17J866	SET, voordekplaat <i>bevat 9, 10a, 10b, 10c, 12</i>	1		17A134	EN, ZH, KO	1
10a	17F233	DEKSEL, pomp, vergrendelend	1	58▲		LABEL, waarschuwings-, snoer	
10b	17F262	DEKSEL, bedrading	1		15H085	Bij model 17F924	1
10c	128551	KABEL, pc, jumper	1		15H087	Bij model 17H223	1
12	115478	SCHROEF, kolom-, Torx, cilinderkop	4	66	242005	SNOERSET, AU uitvoering 17H223	1
13	15X737	HOUDER, voor schakelaar	1	67	242001	SNOERSET, EU-model 17H221, 17H223	1
15		SET, regel <i>bevat 15a, 16</i>		68	195551	HOUDER, model stekker 17H222, 17H223	1
	17J867	120 V, model 17F924	1	69	287121	SNOERSET, Italië/Denemarken/Zweden Model 17H222	1
	17J885	230 V, modellen 17G184, 17H222, 17H223	1	70	17J242	SNOERSET, VK model 17H222	1
15a	119276	ZEKERING, 12,5 A traag, 110 V / 120 V	1	71		LABEL, linkerkant	
	129882	ZEKERING, 6,3 A traag, 230 V	1		17F947	Modellen 17F924, 17H223	1
16	117501	SCHROEF, Plastite	1		17J041	Modellen 17G184, 17H222	1
17	118899	TUIMELSCHAKELAAR	1	72		LABEL, rechterkant	
18	115498	BOUW, kolom, sleufkop, zeskant tandveer	1		17F946	Modellen 17F924, 17H223	1
20	17H426	FRAME, materiaalhouder	1		17J039	Modellen 17G184, 17H222	1
22	128795	SCHROEF, zeskantkop, schroefdraad	4				
23	120151	BUISDOP, Caplug	2				
24	17H593	KAP, motor	1				
25	17K640	DOP, dempings-	4				
26	17J244	MATERIAALHOUDER <i>bevat 26a, 35</i>	1				
26a	115099	SLUITRING, slang	1				
27	17J819	PLUG	1				

*Bestel 17U193 voor motorborstelset.

▲ Vervangende gevaren- en waarschuwingslabels, -plaatjes en -kaarten zijn gratis verkrijgbaar.

Pompeenheid

Ref.	Koppel	Ref.	Aandraaien tot
	16 - 18 N•m (140-160 inch-lb)		25 - 28 N•m (220-250 inch-lb)
	30 - 37 N•m (270-330 inch-lb)		36 - 43 N•m (320-380 inch-lb)
	40-48 N•m (30-35 ft-lb)		



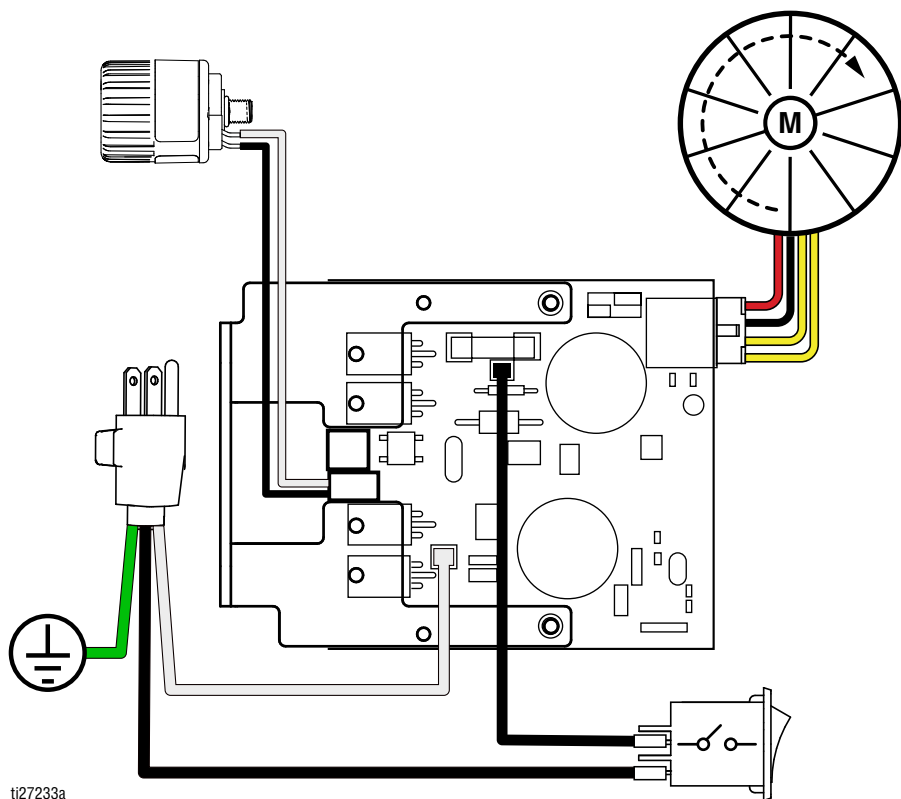
ti27488a

Onderdelenlijst Pomp

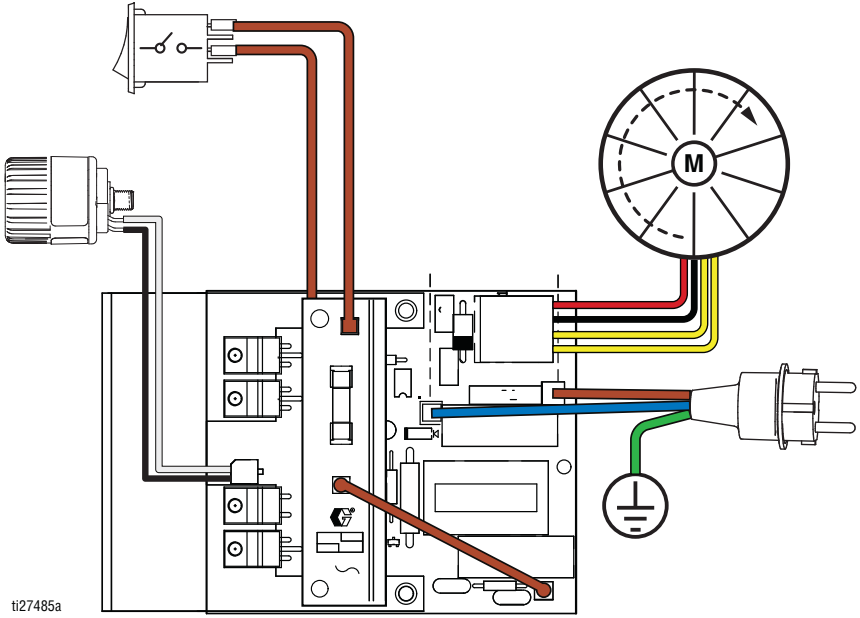
Ref.	Onder-deel	Omschrijving	Aan-tal	Ref.	Onder-deel	Omschrijving	Aan-tal
1	17G447	POMPBEHUIZING		12	288747	SET, filter- (niet in alle modellen aanwezig)	1
	17H605	Modellen 17F924, 17G184, 17H222, 17H223	1	13	120776	PAKKING, O-ring	1
2	17D364	KOGELGELEIDER	1	14	24Y327	SET, reparatie-, uitlaat <i>bevat 12, 13</i>	1
3	128336	VEER, druk-	1	15	17J880	REPARATIESET, uitlaatventiel <i>bevat 42</i>	1
4	105445	KOGEL, 0,5 inch	1	16	128323	VEER, klep	1
5	117501	SCHROEF, kolom-, gleuf, zeskant	2	21	16D531	PAKKING, O-ring	1
6		SET, inlaathuis <i>bevat 2, 3, 4, 6a</i>		25	24Y472	SET, reparatie-, zuigerpomp <i>bevat 16, 21</i>	1
	17J876	Modellen 24Y680, 17G183, 17H218, 17H219 en 17H221	1	28		SET, drukregel <i>bevat 5, 28a, 28b, 28c, 29, 30</i>	
	17J877	Modellen 17H211, 17H214	1	17J881	Modellen 17H211, 17H214		1
	17J924	Modellen 17F924, 17G184, 17H222, 17H223	1	17J927	Modellen 24Y680, 17F924, 17G183, 17G184, 17H218, 17H219, 17H221, 17H222, 17H223		1
6a	124582	PAKKING, O-ring	1	28a	15A464	LABEL, regelaar	1
7	17J878	SET, PushPrime <i>bevat 7a, 7b</i>	1	28b	17P739	LABEL, regelaar	1
7a	16P303	PAKKING, O-ring	1	28c	106555	O-ring	1
7b	17K420	LABEL, PushPrime	1	29	17F227	STEUN, stekker	1
8		SET, ventiel, afvoer, <i>bevat 9, 10, 11</i>		30		SET, afscherming, bedrading	
	235014	Modellen 17H211, 17H214	1	17F229	Modellen 17H211, 17H214		1
	17J925	Modellen 24Y680, 17F924, 17G183, 17G184, 17H218, 17H219, 17H221, 17H222, 17H223	1	17J882	Modellen 24Y680, 17F924, 17G183, 17G184, 17H218, 17H219, 17H221, 17H222, 17H223		1
9		VOET, ventiel-		42	122486	PAKKING, O-ring	1
	224807	Modellen 17H211, 17H214	1	43	16X147	MANOMETER	1
10		HENDEL, ventiel, afvoer-				Modellen 17F924, 17G184, 17H222, 17H223	
	187625	Modellen 17H211, 17H214	1	44	155541	FITTING, wartel	1
	15Y185	Modellen 24Y680, 17F924, 17G183, 17G184, 17H218, 17H219, 17H221, 17H222 en 17H223	1			Modellen 17F924, 17G184, 17H222, 17H223	
		<i>bevat 11</i>					
11	111600	PEN, gegroefd, modellen 17H211, 17H214	1				

Bedradingsschema's

110/120 V



230 V




Technische specificaties

GX 19, GX 21, FinishPro GX 19		
	VS	Metrisch
Spuittoestel		
Maximale materiaalwerkdruk	3000 psi	207 bar, 20,7 MPa
Maximumafgifte		
GX 19/FinishPro GX 19	0,38 gpm	1,4 l/min.
GX 21	0,47 gpm	1,8 l/min.
Maximale grootte spuittip		
GX 19/FinishPro GX 19	0,019 inch	0,048 mm
GX 21	0,021 inch	0,053 mm
Vloeistofuitlaat npsm	1/4 inch	1/4 inch
Minimumvermogen generator	3500 W	
Stroomvereisten		
GX 19	110–120 V, 8 A / 220–240 V, 5 A	
GX 21	110–120 V, 12 A / 220–240 V, 10 A	
Afmetingen		
Hoogte		
Standaard	18,4 inch	46,7 cm
DI-standaard	22 inch	55,9 cm
Materiaalhouder	19,6 inch	49,8 cm
Lengte		
Standaard	16,7 inch	47,5 cm
DI-standaard	18,4 inch	46,7 cm
Materiaalhouder	20,2 inch	51,3 cm
Breedte		
Standaard	13,5 inch	34,3 cm
DI-standaard	12 inch	30,5 cm
Materiaalhouder	13,5 inch	34,3 cm
Gewicht		
Standaard	25 lb.	11,3 kg
DI-standaard	29 lb.	13,2 kg
Materiaalhouder	28 lb.	12,1 kg
Bereik opslagtemperatuur ◆ ❖	–30° tot 160°F	–35° tot 71°C
Bedrijfstemperatuurbereik ✓	40° tot 115°F	4° tot 46°C

GX 19, GX 21, FinishPro GX 19	
	VS Metrisch
Lawaai**	
Geluidsdruk	83 dBa*
Geluidsvermogen	93 dBa*
Constructiematerialen	
Bevochtigde materialen op alle modellen	Roestvrij staal, koper, leder, ultrahoog moleculair gewicht polyethyleen (UHMWPE), carbide, nylon, aluminium, PVC, polypropyleen, fluorelastomeer
Opmerkingen	
* De opstartdruk en verdringing per cyclus kunnen variëren naargelang de aanzuigomstandigheden, de ontladkop, de luchtdruk en het type vloeistof.	
** Geluidsdruk gemeten op 1 meter afstand van de apparatuur. Geluidsdruk gemeten conform ISO-9614.	
◆ Als de pomp wordt opgeslagen met vloeistof die niet bevroest. De pomp raakt beschadigd als water of latexverf in de pomp bevroest.	
❖ Tijdens gebruik bij lage temperaturen kan schade aan kunststof onderdelen ontstaan.	
✓ Wijzigingen in de viscositeit van de verf bij erg lage of erg hoge temperaturen kunnen de spuitprestaties beïnvloeden.	

California Proposition 65

INWONERS VAN CALIFORNIA

 **WAARSCHUWING:** Kanker en vruchtbaarheidsproblemen – www.P65warnings.ca.gov.

Technische specificaties

GX FF		
	VS	Metrisch
Spuittoestel		
Maximale materiaalwerkdruk	3000 psi	207 bar, 20,7 MPa
Maximumafgifte	0,38 gpm	1,4 l/min.
Maximale grootte spuittip	0,019 inch	0,048 mm
Vloeistofuitlaat npsm	1/4 inch	1/4 inch
Minimumvermogen generator	1500 W	
Stroomvereisten	110–120 V, 8 A / 220–240 V, 5 A, 1Ø	
Afmetingen		
Hoogte	19,6 inch	49,8 cm
Lengte	20,2 inch	51,3 cm
Breedte	13,5 inch	34,3 cm
Gewicht	31 lb.	14,1 kg
Bereik opslagtemperatuur ♦ ❖	–30° tot 160°F	–35° tot 71°C
Bedrijfstemperatuurbereik ✓	40° tot 115°F	4° tot 46°C
Lawaai**		
Geluidsdruk	83 dBa*	
Geluidsvermogen	93 dBa*	
Constructiematerialen		
Bevochtigde materialen op alle modellen	Roestvrij staal, koper, leder, ultrahoog moleculair gewicht polyethyleen (UHMWPE), carbide, nylon, aluminium, PVC, polypropyleen, fluorelastomeer	
Opmerkingen		
* De opstartdruk en verdringing per cyclus kunnen variëren naargelang de aanzuigomstandigheden, de ontladkop, de luchtdruk en het type vloeistof.		
** Geluidsdruk gemeten op 1 meter afstand van de apparatuur. Geluidsdruk gemeten conform ISO-9614.		
♦ Als de pomp wordt opgeslagen met vloeistof die niet bevroest. De pomp raakt beschadigd als water of latexverf in de pomp bevroest.		
❖ Tijdens gebruik bij lage temperaturen kan schade aan kunststof onderdelen ontstaan.		
✓ Wijzigingen in de viscositeit van de verf bij erg lage of erg hoge temperaturen kunnen de spuitprestaties beïnvloeden.		

Standaard Graco-garantie

Graco garandeert dat alle in dit document genoemde en door Graco vervaardigde apparatuur waarop de naam Graco vermeld staat, op de datum van verkoop voor gebruik door de oorspronkelijke koper vrij is van materiaal- en fabricagefouten. Met uitzondering van speciale, uitgebreide of beperkte garantie zoals gepubliceerd door Graco, zal Graco gedurende een periode van twaalf maanden na de verkoopdatum elk onderdeel van de apparatuur dat naar het oordeel van Graco gebreken vertoont, herstellen of vervangen. Deze garantie is alleen van toepassing op voorwaarde dat de apparatuur conform de schriftelijke aanbevelingen van Graco werd geïnstalleerd, bediend en onderhouden.

Normale slijtage en veroudering, of slecht functioneren, beschadiging of slijtage veroorzaakt door onjuiste installatie, verkeerde toepassing, slijtend materiaal, corrosie, onvoldoende of onjuist uitgevoerd onderhoud, nalatigheid, ongeval, eigenmachtige wijzigingen aan de apparatuur, of het vervangen van Graco-onderdelen door onderdelen van andere herkomst, vallen niet onder de garantie en Graco is daarvoor niet aansprakelijk. Graco is ook niet aansprakelijk voor slecht functioneren, beschadiging of slijtage veroorzaakt door de onverenigbaarheid van Graco-apparatuur met constructies, toebehoren, apparatuur of materialen die niet door Graco geleverd zijn, en ook niet voor fouten in het ontwerp, bij de fabricage of het onderhoud van constructies, toebehoren, apparatuur of materialen die niet door Graco geleverd zijn.

Deze garantie wordt verleend onder de voorwaarde dat de apparatuur waarvan de koper stelt dat die een defect vertoont gefrankeerd wordt verzonden naar een erkende Graco dealer zodat de aanwezigheid van het beweerde defect kan worden geverifieerd. Wanneer het beweerde defect inderdaad wordt vastgesteld, zal Graco de defecte onderdelen kosteloos herstellen of vervangen. De apparatuur zal gefrankeerd worden teruggezonden naar de oorspronkelijke koper. Indien bij de inspectie geen materiaal- of fabricagefouten worden geconstateerd, dan zullen de herstellingen worden uitgevoerd tegen een redelijke vergoeding, in welke vergoeding de kosten van onderdelen, arbeid en vervoer inbegrepen kunnen zijn.

DEZE GARANTIE IS EXCLUSIEF, EN TREEDT IN DE PLAATS VAN ENIGE ANDERE GARANTIE, UITDRUKKELIJK OF IMPLICIET, DAARONDER MEDEBEGREPEN MAAR NIET BEPERKT TOT GARANTIES BETREFFENDE VERKOOPBAARHEID OF GESCHIKTHEID VOOR EEN BEPAALDE TOEPASSING.

De enige verplichting van Graco en het enige verhaal van de klant bij inbreuk op de garantie wordt vastgesteld zoals hierboven bepaald. De koper gaat ermee akkoord dat er geen andere verhaalmogelijkheid (waaronder, maar niet beperkt tot vergoeding van incidentele schade of van vervolgschade door winstderving, gemiste verkoopopbrengsten, letsel aan personen of materiële schade, of welke andere incidentele verliezen of vervolgv verliezen dan ook) bestaat. Elke klacht wegens inbreuk op de garantie moet binnen twee (2) jaar na aankoopdatum kenbaar worden gemaakt.

GRACO GEEFT GEEN GARANTIE EN WIJST ELKE IMPLICIETE GARANTIE AF BETREFFENDE VERKOOPBAARHEID OF GESCHIKTHEID VOOR EEN BEPAALDE TOEPASSING, MET BETREKKING TOT TOEBEHOREN, APPARATUUR, MATERIALEN OF COMPONENTEN DIE GRACO GELEVERD, MAAR NIET VERVAARDIGD HEEFT. Deze onderdelen die door Graco geleverd, maar niet vervaardigd zijn (zoals elektrische motoren, schakelaars, slangen, etc.), zijn onderworpen aan de garantie, indien verleend, van de fabrikant ervan. Graco zal aan de koper redelijke ondersteuning verlenen bij het aanspraak maken op die garantie.

In geen geval stelt Graco zich aansprakelijk voor indirecte, incidentele of speciale schade of voor vervolgschade, die het gevolg zijn van de levering van apparatuur door Graco onder deze voorwaarden of van de uitrusting, de werking of het gebruik van verkochte producten of goederen, ongeacht het feit of daarbij sprake is van contractbreuk, inbreuk op de garantie, nalatigheid van Graco of anderszins.

Graco-informatie

Voor de meest recente informatie over Graco-producten verwijzen we u naar www.graco.com.

Kijk op www.graco.com/patents voor patentinformatie.

OM EEN BESTELLING TE PLAATSEN neemt u contact op met uw Graco-distributeur of belt u het nummer 1-800-690-2894 voor meer informatie over het dichtstbijzijnde verkooppunt.

Alle geschreven en afgebeelde gegevens in dit document geven de meest recente productinformatie weer zoals bekend op het tijdstip van publicatie. Graco behoudt zich het recht voor om te allen tijde wijzigingen aan te brengen zonder voorafgaande kennisgeving.

Vertaling van de originele instructies. This manual contains Dutch. MM 3A3212

Hoofdkantoor Graco: Minneapolis

Kantoren in het buitenland: België, China, Japan, Korea

GRACO INC. AND SUBSIDIARIES • P.O. BOX 1441 • MINNEAPOLIS MN 55440-1441 • USA

Copyright 2015, Graco Inc. Alle productielocaties van Graco zijn ISO 9001 gecertificeerd.

www.graco.com

Revisie N, april 2024