

M2K Karıştırma Manifoldları

334980B

TR

Çok bileşenli kaplamaların orantılı karıştırılması için. Sadece profesyonel kullanım için.

Parça 17D763 - M2K manifold

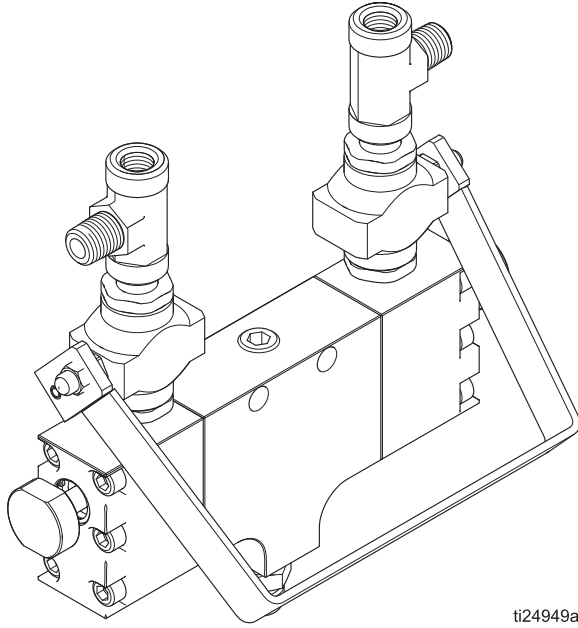
Parça 24W861 - Uzaktan M2K manifold

Maksimum çalışma basıncını da içeren model bilgileri için bkz: sayfa 2.



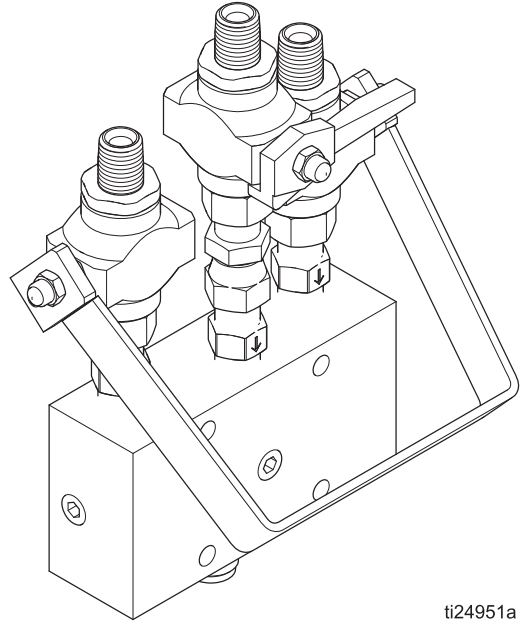
Önemli Güvenlik Talimatları

Bu kılavuz ve M2K Püskürtme Paketleri
Talimatlar-Parçalar kılavuzundaki tüm uyarı
ve talimatları okuyun. Tüm talimatları saklayın.



ti24949a

Parça No. 17D763



ti24951a

Parça No. 24W861

İçindekiler

Uyarılar	3	Sorun Giderme	11
Bağlantı Girişleri	5	Bir Karıştırma Sorununu İzole Etme	11
Topraklama	6	Parçalar	13
Ekipmanı Kullanmadan Önce Yıkayın	6	Parça No. 17D763, M2K Oranlayıcı için	13
Çalıştırma	7	Parça No 24W861, M2K Oranlayıcı için Uzaktan Karıştırma Manifoldu	14
Başlatma	7	Notlar	16
Yıkama	7	Teknik Veriler	17
Püskürtme	7	Standart Graco Garantisi	18
Manifoldun İşlevsel Çalışması	8		
Basınç Tahliye Prosedürü	8		
Bakım	9		
M2K (17D763)	9		

İlgili Kılavuzlar






Kılavuz	Açıklama
333309	M2K Püskürtme Paketleri Talimatlar-Parçalar

Modeller

Parça No.	Maksimum Çalışma Basıncı psi (bar, MPa)	Açıklama
17D763	3000 (206,8 bar, 20,68 MPa)	Mekanik 2K Manifold
24W861	3000 (206,8 bar, 20,68 MPa)	Uzaktan M2K Manifold

Uyarılar

Aşağıdaki uyarılar bu ekipmanın kurulumu, kullanımı, topraklanması, bakımı ve onarımı içindir. Ünlem işareti sembolü genel bir uyarı anlamına gelirken tehlike sembolleri ise prosedüre özgü riskleri belirtir. Bu semboller, bu kılavuzun metin bölümlerinde veya uyarı etiketlerinde görüldüğünde, buradaki Uyarılara başvurun. Bu bölümde ele alınmayan ürüne özgü tehlike sembolleri ve uyarılar, bu kılavuzun diğer bölümlerinde yer alabilir.

 UYARI	
   	<p>YANGIN VE PATLAMA TEHLİKESİ</p> <p>Çalışma alanındaki solvent ve boya buharı gibi yanıcı buharlar alev alabilir veya patlayabilir. Yangın ve patlamanın önlenmesine yardımcı olmak için:</p> <ul style="list-style-type: none"> • Ekipmanı sadece iyi havalandırılmış alanlarda kullanın. • Pilot alevler, sigara, taşınabilir elektrikli lambalar ve yere serilen naylon türü örtüler (potansiyel statik ark) gibi tutuşma kaynaklarını ortadan kaldırın. • Çalışma alanını solvent, paçavra ve benzin dahil her tür kirlilikten temizleyin. • Ortamda yanıcı buharlar varsa güç kablolarını prize takmayın/prizden çıkarmayın veya cihazı ya da ışıkları açmayın/kapatmayın. • Çalışma alanındaki tüm ekipmanların topraklamasını yapın. Topraklama talimatlarına bakın. • Yalnızca topraklanmış hortumlar kullanın. • Kovanın içine tetikleme yaparken tabancayı topraklanmış metal kovanın kenarına sıkıca tutun. • Statik kıvılcım oluşursa veya elektrik çarpması hissederseniz çalışmayı derhal durdurun. Sorunu tanımlayana ve giderene kadar ekipmanı kullanmayın. • Çalışma alanında çalışan bir yangın söndürücü bulundurun.
  	<p>DERİYE ENJEKSİYON TEHLİKESİ</p> <p>Tabancadan, hortum kaçaklarından veya delinmiş bileşenlerden fışkıran yüksek basınçlı sıvılar, cildi delecektir. Bu, yalnızca bir kesik gibi görünse de uzuvların kesilmesine yol açabilecek, ciddi bir yaralanmadır. Derhal cerrahi tedavi alın.</p> <ul style="list-style-type: none"> • Uç koruyucusu ya da tetik emniyeti takılı olmadan püskürtme yapmayın. • Püskürtme yapmadığınız zamanlarda tetik kilidini etkinleştirin. • Tabancayı birisine veya vücudunuzun herhangi bir kısmına doğrultmayın. • Elinizi püskürtme ucunun üzerine koymayın. • Kaçakları elinizle, vücudunuzla, eldivenle ya da bezle durdurmaya ya da yönlendirmeye çalışmayın. • Püskürtme işlemini bitirdiğinizde ve ekipmanda temizlik, kontrol veya bakım yapmadan önce bu kılavuzda yer alan Basınç Tahliye Prosedürünü uygulayın. • Ekipmanı çalıştırmadan önce tüm sıvı bağlantılarını sıkın. • Hortumları ve kaplinleri her gün kontrol edin. Aşınmış ya da hasarlı parçaları derhal değiştirin.

UYARI



EKİPMANIN YANLIŞ KULLANIM TEHLİKESİ

Yanlış kullanım ölüme ya da ciddi yaralanmalara yol açabilir.

- Yorgunken veya ilaç ya da alkol etkisi altındayken üniteyi kullanmayın.
- En düşük derecelendirmeli sistem bileşeninin maksimum çalışma basıncını veya sıcaklık derecelendirmesini aşmayın. Tüm ekipman kılavuzlarındaki **Teknik Veriler** bölümüne bakın.
- Ekipmandaki ıslak parçalarla uyumlu sıvılar ve solventler kullanın. Tüm ekipman kılavuzlarındaki Teknik Veriler bölümüne bakın. Sıvı ve solvent üreticilerinin uyarılarını okuyun. Materyaliniz hakkında eksiksiz bilgi için dağıtıcınızdan veya perakendecinizden ilgili Malzeme Güvenliği Veri Sayfasını (MSDS) isteyin.
- Ekipman enerji taşıyorken veya basınç altındayken çalışma alanını terk etmeyin.
- Ekipman kullanımda değilken tüm ekipmanları kapatın ve **Basınç Tahliye Prosedürü**'nü uygulayın.
- Ekipmanı günlük olarak kontrol edin. Aşınmış veya hasarlı parçaları hemen onarın veya sadece orijinal üreticinin yedek parçalarını kullanarak değiştirin.
- Ekipman üzerinde değişiklik ya da modifikasyon yapmayın. Değişiklikler veya modifikasyonlar, kurum onaylarını geçersiz kılabilir ve güvenlikle ilgili tehlikelere neden olabilir.
- Tüm ekipmanın, ekipmanı kullandığınız ortam için derecelendirildiğinden ve onaylandığından emin olun.
- Ekipmanı sadece tasarlandığı amaç için kullanın. Bilgi için dağıtıcınızı arayın.
- Hortumları ve kabloları kalabalık yerlerin, keskin kenarların, hareketli parçaların ve sıcak yüzeylerin uzağından geçirin.
- Hortumları bükmeyin veya aşırı kıvrımayın ya da ekipmanı çekmek için hortumları kullanmayın.
- Çocukları ve hayvanları çalışma alanından uzak tutun.
- Geçerli tüm güvenlik düzenlemelerine uyun.



HAREKETLİ PARÇA TEHLİKESİ

Hareket eden parçalar parmaklarınıza veya vücudunuzun diğer uzuvlarına zarar verebilir veya koparabilir.

- Hareketli parçalardan uzak durun.
- Ekipmanı, koruyucu siperleri ya da kapakları sökülmüş halde çalıştırmayın.
- Basınçlı ekipman, herhangi bir uyarı vermeden çalışmaya başlayabilir. Ekipmanı kontrol etmeden, taşımadan veya bakımını yapmadan önce bu el kitabında yer alan **Basınç Tahliye Prosedürünü** okuyun. Güç veya hava besleme bağlantılarını kesin.



ZEHİRLİ SIVI YA DA BUHAR TEHLİKESİ

Zehirli sıvılar ya da buharlar, göze ya da cilde sıçramaları, yutulmaları ya da solunmaları durumunda ciddi yaralanmalara ya da ölüme yol açabilir.

- Kullandığınız sıvının kendine özgü tehlikelerini öğrenmek için Malzeme Güvenliği Veri Sayfasını (MSDS) okuyun.
- Tehlikeli sıvıları onaylı kaplarda saklayın ve ilgili yönergelere göre atın.



KİŞİSEL KORUYUCU EKİPMAN

Ekipmanı kullanırken, bakımını yaparken ya da ekipmanın çalışma alanındayken göz yaralanmaları, zehirleyici buharların solunması, yanıklar ve işitme kaybı gibi ciddi yaralanmalara karşı korunmanıza yardımcı olmaları için uygun koruyucu ekipmanlar kullanmanız gerekir. Bu ekipman aşağıdakileri kapsar (ancak bunlarla da sınırlı değildir):

- Koruyucu gözlük
- Akışkan ve solvent üreticileri tarafından tavsiye edilen giysi ve maske
- Eldiven
- Kulaklık

Kurulum

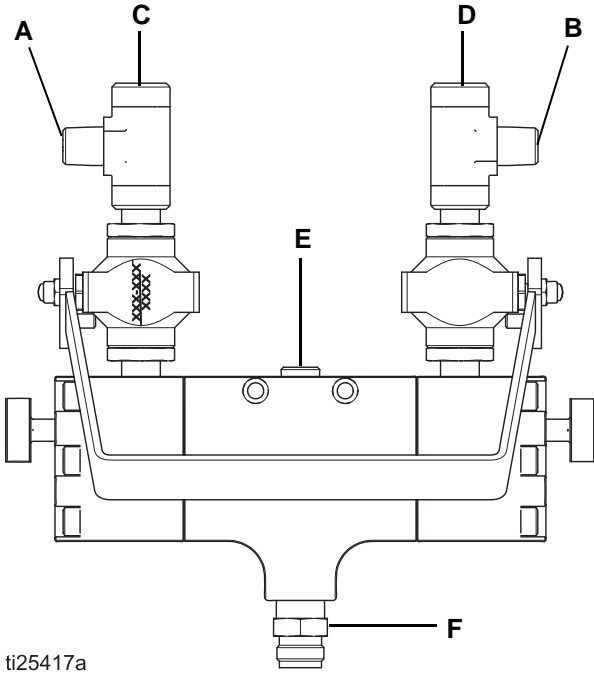
Karıştırma manifoldu 17D763, püskürtme paketi veya uzaktan monte manifold olarak kullanım için geliştirilmiştir. Reçine ve katalizör bileşenlerin sıvı çek valflerinin akışından bağımsız bir şekilde yıkanmasını sağlayan kapsamlı bir kontrol yıkama özelliğine sahiptir. Bu da temiz bir yıkama ve manifoldda karıştırılmış malzeme birikmesi konusunda minimal bakım gereksinimi sağlar.

24W861 manifold, uzaktan ve portatif manifold uygulamaları açısından daha uzun ömürlü bir manifold sağlar. Temizlik, manifold taşıma ve valf kontrolü için kolayca sökülebilir.

Çok bileşenli bir sistemin kurulumunda yardım için, Graco distribütörünüzle irtibata geçin. Bu, işinize uygun tür ve boyutta ekipmanları seçmenizi sağlayacaktır.

Bağlantı Girişleri

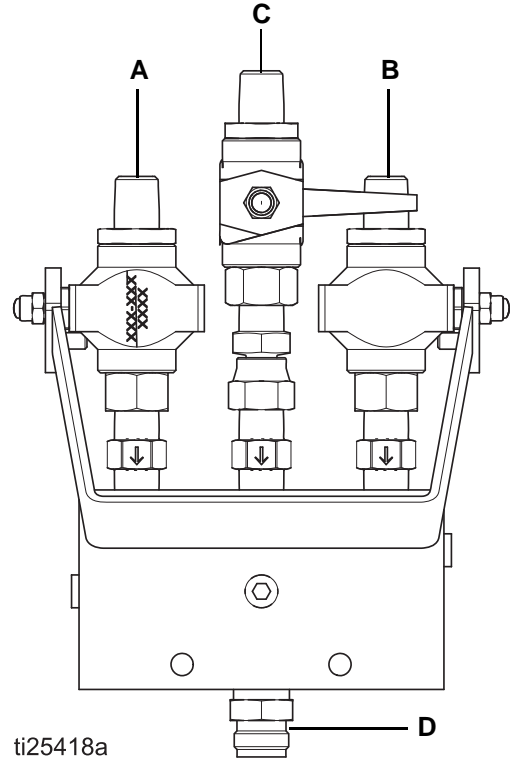
M2K Manifold 17D763



A	A Bileşeni Sıvı Girişi	1/4" NPT (m)
B	B Bileşeni Sıvı Girişi	1/4" NPT (m)
C	A Gösterge Portu	1/4" NPT (f)
D	B Gösterge Portu	1/4" NPT (f)
E	Solvent Giriş Portu	1/4" NPT (f)
F	Sıvı Çıkış Portu	3/8" NPSM (m)

FIG. 1 M2K Manifoldu

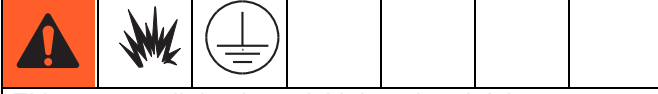
Uzaktan 2K Manifoldu 24W861



A	A Bileşeni Sıvı Girişi	1/4" NPT (m)
B	B Bileşeni Sıvı Girişi	1/4" NPT (m)
C	Solvent Giriş Portu	1/4" NPT
D	Sıvı Çıkış Portu	3/8" (m)

FIG. 2 Uzaktan 2K Manifoldu

Topraklama



Ekipman, statik kıvılcım riskini azaltmak için topraklanmalıdır. Statik kıvılcım, buharların alev almasına ya da patlamasına neden olabilir. Topraklamada elektrik akımı için bir kaçış teli bulunur.

Aşağıda, temel bir elektrostatik sistem için minimum topraklama gereklilikleri verilmiştir. Sisteminiz, topraklanması gereken başka ekipman ya da nesnelere içerebilir. Ayrıntılı topraklama talimatları için yerel elektrik yasalarınızı kontrol edin. Sisteminizin gerçek toprak zemine bağlanmış olması gereklidir.

- 1. Pompa**
Pompa kılavuzunuzda açıklandığı gibi bir topraklama kablosu ve klemp kullanın.
- 2. Sıvı Hortumları**
Topraklama sürekliliği sağlamak için sadece maksimum 50 ft (15 m) toplam hortum uzunluğuna sahip topraklanmış hortumlar kullanın.
- 3. Püskürtme tabancası, manifold veya dağıtım valfi**
Sıvı hortumu ve püskürtme makinesinin doğru topraklaması için, doğru topraklanmış bir bağlantı yapın.
- 4. Püskürtme yapılan nesnelere**
Yerel yasalara göre.
- 5. Besleme Kapları**
Yerel yasalara göre.
- 6. Tüm solvent kovaları**
Sadece metal iletken olan kovalar kullanın. Kovayı, kağıt, karton gibi iletken olmayan, iletkenlikte sürekliliği bozan bir yüzey üzerine koymayın. Yıkama sırasında kullanılan tüm solvent kovalarının yerel yasalara uygun şekilde topraklaması yapılmalıdır.

NOT: Topraklamada sürekliliği korumak için temizleme veya basınç tahliyesi sırasında topraklanmış metal kovanın kenarına boya püskürtme tabancasının metal bölümünü sıkıca bastırın ve tabancayı tetikleyin.

Topraklama kablosunu fiilen toprak ile karıştırma manifoldu veya aralarında elektrik sürekliliği bulunması durumunda karıştırma manifoldu yüzeyi arasında monte edin.

M2K Püskürtme Paketi Kılavuzu 333309'da belirtilen topraklama talimatlarını uygulayın. Sistemin, karıştırma manifoldu için özel topraklama gereklilikleri olabilir.

Topraklama kablosu ve klemp, parça no. 223547, Graco'dan temin edilebilir.

Ekipmanı Kullanmadan Önce Yıkayın

Ekipman, parçaları korumak için sıvı kanallarında bırakılmış olan hafif yağla test edilmiştir. Akışkanın yağla kirlenmesini önlemek için ekipmanı kullanmadan önce uygun bir solventle yıkayın. Bkz. **Yıkama**, sayfa 7

Çalıştırma

Başlatma

Karıştırıcı manifoldu, manifoldu korumak için içeride kalan yağla test edilmiştir. Çalıştırma öncesinde sıvıların kirlenmesini engellemek için manifoldu iyice yıkayın.

Solvent pompasını başlatın, malzeme hortumlarını bağlamadan yıkama sistemini kontrol edin.

Malzeme valflerini açmak için tahrik kolunu ileri doğru itin, kapamak içinse geri doğru çekin.

Solvent valfini açın ve malzeme valflerini kapadıktan sonra karıştırıcı veya dağıtıcı malzeme sertleşmesini engellemek için karıştırma ekipmanını hemen yıkayın.

Yıkama

M2K Sprey Paketleri kılavuzu 333309'daki Yıkama prosedürünü izleyin.



Yangın ve patlama riskinin önüne geçmek için, mutlaka ekipmanın ve atık haznesinin topraklamasını yapın. Sıçrama yaralanmalarından kaçınmak için mutlaka mümkün olan en düşük basınçla yıkayın.

BİLDİRİM

Sıvının dağıtım ekipmanında çökmesini engellemek için sistemi sık sık yıkayın. Karıştırılmış materyali doldurmadan önce yeterli solvent beslemesi olduğundan emin olun.

NOTLAR:

- Renk değiştirmeden önce, sıvı ekipmanın içinde kurumadan önce, günün sonunda, depolamadan önce ve ekipmanı onarmadan önce yıkayın.
- Mümkün olan en düşük basınçta yıkayın. Konnektörleri sızıntı açısından kontrol edin ve gerekiyorsa sıkın.
- Püskürtülen boya ve ekipmandaki ıslak parçalar ile uyumlu bir sıvı ile yıkayın.

Püskürtme

Reçine ve Sertleştiriciyi püskürtmek için, varsa, besleme pompalarını açın. Ardından kolu ileriye (DOWN) iterek açık konuma getirin. Akışı durdurmak için kolu kapalı (UP) konumuna getirin.

Manifoldun İşlevsel Çalışması

Bkz. FIG. 3

Püskürtme Konumu

- Ortak kol aşağıdayken "Püskürtme Konumu"
- Solventle yıkama "A" kapalı
- Solventle yıkama "B" kapalı

A ve B valflerinden karıştırma haznesine A ve B malzemeleri akar. A ve B, karıştırma haznesinden çıkana kadar ayrı durur.

Yıkama "B" konumu

- Ortak kol yukarıda "Bekleme Konumu"
- Solventle yıkama "A" kapalı
- Solventle yıkama "B" açık

Solvent, solventle yıkama "B" kontrolöründen katalizör sıvı geçidine akar. Ardından katalizör B kontrolöründen, katalizör tüpü içinden karıştırma haznesinden ve daha sonra da manifold çıkış portuna akar.

Yıkama "A" konumu

- Ortak kol yukarıda "Bekleme Konumu"
- Solventle yıkama "A" açık
- Solventle yıkama "B" kapalı

Solvent, solventle yıkama "A" kontrolöründen reçine sıvı geçidine akar. Ardından reçine A kontrolöründen karıştırma haznesine, katalizör tüpü içinden manifold çıkış portuna akar.

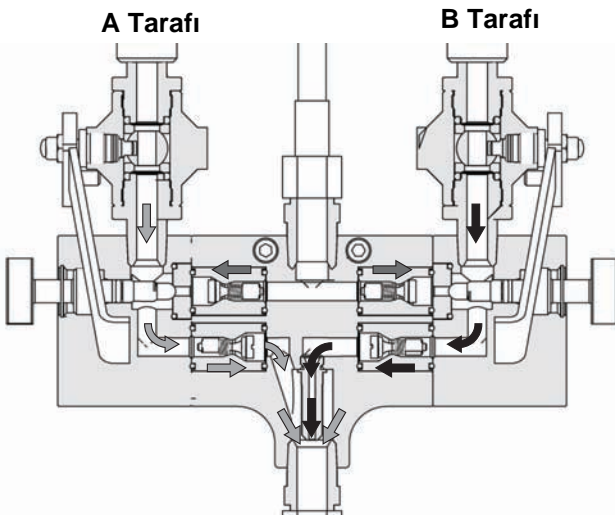


FIG. 3 Manifolddan sıvı akışı

Basınç Tahliye Prosedürü



Bu sembolü her gördüğünüzde Basınç Tahliye Prosedürü'nü uygulayın.



Basınç manuel olarak tahliye edilmediği sürece bu ekipman basınç altındadır. Basıncı sıvıdan, sıvı sıçramasından ve hareketli parçalardan kaynaklanan, cilde nüfuz etme gibi yaralanmaları önlemek için boya püskürtmesini durdurduğunuzda ve ekipmanı temizlemeden, kontrol etmeden veya onarmadan önce Basınç Tahliye Prosedürü'nü uygulayın.

1. Varsa, tabancanın tetik kilidini etkinleştirin.
2. Sızdırma tipi ana hava valfini ve besleme pompalarına giden havayı kapatın.
3. Varsa, tabancanın tetik kilidini açın.
4. Tabancanın metal bir parçasını topraklanmış metal bir atık haznesinin kenarına sıkıca bastırın. Akışkan basıncını tahliye etmek için tabancanın tetiğine basın.
5. Varsa, tetik kilidini etkinleştirin.
6. Tahliye edilecek sıvıyı toplamak için atık haznelerini hazırlayıp sistemdeki tüm sıvı tahliye valflerini açın. Tekrar püskürtme yapmaya hazır olana dek dren valfini/valflerini açık bırakın.
7. Yukarıdaki adımları uyguladıktan sonra basıncın tamamının tahliye edildiğinden emin olamazsanız aşağıdakileri kontrol edin:
 - a. Püskürtme ucu tamamen tıkanmış olabilir. Hava kapasitesi koruyucu halkasını çok yavaşça gevşeterek bilyalı/yataklı kapama valfi ile tıkanmış uç arasındaki kavitenin basıncını tahliye edin. Memenin deliğini temizleyin.
 - b. Tabanca sıvı filtresi veya sıvı hortumu tamamen tıkanmış olabilir. Tabancanın hortum uç kaplinini çok yavaşça gevşetin ve basıncı kademeli olarak tahliye edin. Ardından, tıkanıklığı gidermek için tamamen gevşetin.
 - c. Yukarıdaki adımları uyguladıktan sonra da püskürtme ucu veya hortumu hala tamamen tıkalı gibi görünüyorsa uç korumasını veya hortum ucu kaplinini tutan somunu çok yavaşça gevşetin, basıncı kademeli olarak tahliye edin ve ardından tümüyle gevşetin. Uç çıkarılmış haldeyken tabancayı bir atık haznesine doğru tetikleyin.

Bakım

<p>Ciddi yaralanmaların önüne geçmek için ekipmanı temizlemeden, bakımını yapmadan ve onarmadan önce M2K Püskürtme Paketi kılavuzunuzda belirtilen Basınç Tahliye Prosedürünü uygulayın.</p>						

M2K (17D763)

Manifoldu Sökme

1. Meme rakorunu (13) manifold gövdesinden (1) çıkarın.
2. 1/4" veya 7 mm derin soket kullanarak püskürtme tüpünü (6) manifold gövdesinde (1) çıkartın.
3. Altıgen somunu (14b) gevşetin ve kol tetikleyiciyi (16) bilyalı valflerden (14a) çıkartın.
4. Manifold uçlarını (2) vidaları (11) gevşeterek manifold gövdesinden (1) sökün.
5. Solvent valf kolunu (5) manifold uçlarından (2) çıkarın. Kolu çıkarmak için, tutucu halkayı (7) çıkarın ve valfi (5) döndürerek bloktan sökün.
6. O halkası ve o halkası destek halkasını (8, 9) solvent kolundan (5) çıkarın.
7. İğne yataklı valfi (4) manifold uçlarından (2) çıkarın.
8. O halkalarını (10) manifold uçlarından (2) çıkarın.
9. Çek valfi (3) manifold gövdesinden (1) çıkarın.
10. O halkalarını (12) çek valften (3) çıkarın.
11. O halkalarını (8, 9) solvent kolundan (5) çıkarın.

Manifold Montajı

1. O halkalarını (8, 9) solvent koluna (5), yağlayın.
2. O halkalarını (12) çek valfe (3) takın.
3. Çek valfi (3) manifold gövdesine (1) takın.
4. O halkalarını (10) manifold uçlarına (2) takın.
5. Valf iğne yatağını (4) manifold uçlarına (2) takın.
6. Solvent valf kolunu (5) manifold uçlarına (2) takın.
7. Manifold uçlarını (2) manifold gövdesine (1) takın ve vidalarla (11) sıkın. 26 lb/inç'e kadar sıkın.
8. Kol tetiğini (16) bilyalı valflere (14a) kolun ve altıgen somunla (14b) sıkın.
9. Püskürtme tüpünü (6) manifold gövdesine (1) takın. 90 lb/inç'e kadar sıkın.
10. Meme rakorunu (13) manifold gövdesine (1) takın.

Manifold Onarımı

NOT: Manifold için onarım kitleri satılmaktadır. Kit içinde yer alan parçalar † sembolüyle işaretlenir, örneğin (9†).

1. Basıncı Tahliye edin.
2. On iki soket başlı vidaları (2) sökerek iki valf kasasını (8) manifold kasasından (7) ayırın. Tüm parçaları kasalardan çıkarın.
3. Tüm parçaları uygun bir solventle temizleyin. Manifold geçitlerini temizlemek için yumuşak kıllı bir fırça kullanın.
4. İki çek valf tertibatını (9†) ve valf yataklarını (6†) manifold kasasına (7) takın.
5. İğne valfi (12), destek halkasını (4**) ve contayı (3†) her bir valf kasasına (8) takın.
6. Altı soket başlı vidayı (2) bir valf kasasından (8) manifold kasasına (7) takarak kasalar arasında 0,060 inç (1,5 mm) boşluk bırakın.

7. İğne valfi yavaşça sıkın ve ucunun yatağı ortalayıp (6) konumunu korumasını sağlayın.
8. Altı soket başlı vidayı (2) ters yöne döndürün ve 60-70 inç-lb (6,7-7,9 Nm) civarında eşit olarak sıkın. İğne valfi (12) yavaşça geri çekin.
9. Tork gevşedikçe 8. adımı tekrar edin.

BİLDİRİM

6 soket vidayı (2) eşit olarak sıkın. İğne valf tertibatını çevreleyen üst dört vida (12), iğnenin doğru şekilde oturmasını sağlama açısından kritik öneme sahiptir. Alt iki vida fazla sıkılırsa hiza bozulacaktır.

10. 9. adımdan itibaren prosedürü diğer valf kasası (8) için de uygulayın.

Bilyalı Valfin Onarımı

NOT: Bilyalı valfler için Onarım Kiti 217560 kullanılabilir. Set içinde yer alan parçalar bir yıldız ile işaretlenmiştir, örneğin (18*).

Bir bilyalı valfi tekrar monte ederken (13 veya 24), bilyayı (18* veya 29*) yuvarlak delik valf gövdesinin ana geçidiyle aynı hizaya gelecek ve kare delik de kök (21 veya 32) geçitle hizalanacak şekilde takın.

Sorun Giderme



Ciddi yaralanmaların önüne geçmek için ekipmanı temizlemeden, bakımını yapmadan ve onarmadan önce M2K Püskürtme Paketi kılavuzunuzda belirtilen **Basınç Tahliye Prosedürünü** uygulayın.

- Herhangi bir sistem ekipmanını kontrol etmeden ya da ekipmana bakım yapmadan önce basıncı tahliye edin.
- Manifoldu demonte etmeden önce Sorun Giderme Çizelgesindeki olası tüm nedenleri ve çözümleri kontrol edin

Bir Karıştırma Sorununu İzole Etme

Karıştırma sorunları, pompalarla veya karıştırma manifolduyla ilgili bir sorundan kaynaklanabilir.

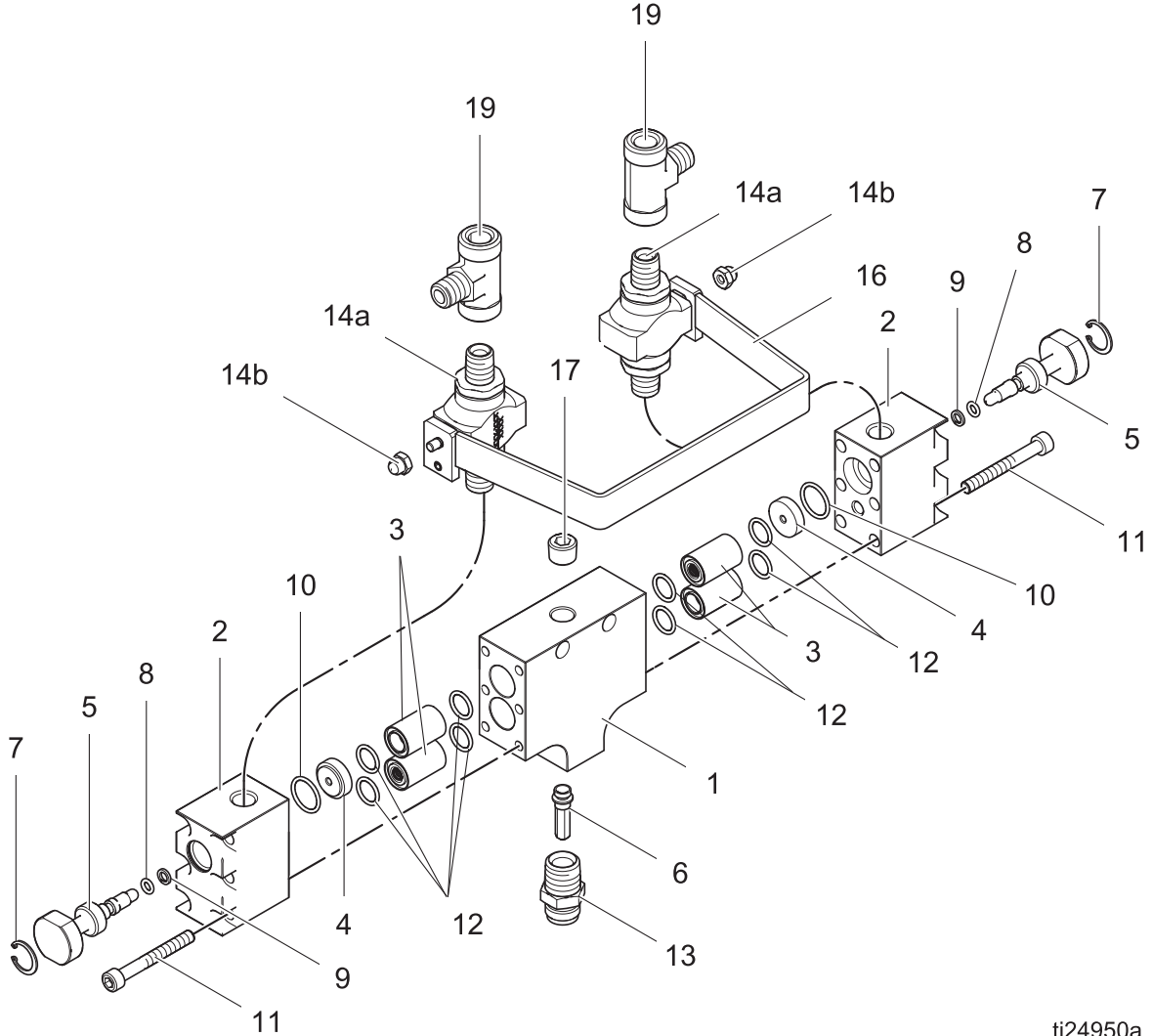
- Bir sorunu izole edebilmek için görünür sızıntıları kontrol edin:
 - Tüm hava ve sıvı tüpleri ile hortumları düzgün şekilde bağlanmış mı?
 - Besleme pompaları düzgün ayarlanmış mı?
 - Sıvı kaynaklarının tekrar doldurulması gerekiyor mu?

Sorun	Neden	Çözüm
Düşük reçine çıkışı veya reçine çıkışı yok (A)	Pompa girişi tıkalı	Girişi temizleyin, tıkanmayı giderin
	Sıvı besleme haznesi boş	Sıvı beslemesini tekrar doldurun
	Reçine oranlama pompası akış veya basınç sağlamıyor.	Oranlayıcıya sıvı beslemesi olduğundan emin olun.
	Sıvı çek valfi, karıştırma manifoldunun reçine tarafına ters monte edilmiş.	Oranlama pompası kontrollerinin ve contalarının düzgün çalıştığından emin olun. Manifold çek valflerinin düzgün takıldığından emin olun.
Katalizör çıkışı çok az veya hiç yok (B)	Pompaya sıvı girişi tıkalı	Girişi temizleyin; tıkanmayı giderin
	Sıvı besleme haznesi boş	Sıvı beslemesini tekrar doldurun
	Katalizör oranlama pompası, akış veya basınç sağlamıyor.	Oranlayıcıya sıvı beslemesi olduğundan emin olun.
	Sıvı çek valfi, karıştırma manifoldunun katalizör tarafına ters monte edilmiş	Oranlayıcı kontrollerinin ve contalarının düzgün çalıştığından emin olun Manifold çek valflerinin düzgün takıldığından emin olun
Karıştırılmış sıvı manifolddan akmıyor	Malzeme karıştırma haznesinde sertleşmiş.	Karıştırma manifoldunu sökün ve temizleyin ya da değiştirin
	Solvent besleme pompası açık değil veya solvent beslemesi boş	Solvent pompası hava beslemesinin açık ve basınç regülatörünün doğru ayarında olduğundan, solvent beslemesinin de dolu olduğundan emin olun.
	Kullanılan yıkama solventi, karıştırılan malzemelere uygun değil	Malzeme tedarikçisinin tavsiye ettiği yıkama solventini kullanın
	Solvent çek valfi ters takılmış.	Tüm sıvı ve çek valflerinin doğru takıldığından emin olun.

Sorun	Neden	Çözüm
Reçine (A) veya Katalizör (B) sıvısı, solvent besleme hattına geri akıyor	Solvent besleme valfleri tam kapanmamış veya sızdırıyor	Sıvı valflerini temizleyip kontrol edin, gerekirse onarın veya değiştirin.
	Solvent çek valfleri sızdırıyor	Kapatma valflerinin tam kapalı olduğundan emin olun
Solvent, A veya B sıvı portu ve statik karıştırıcıya akıyor.	Solvent besleme valfleri tam kapanmamış veya sızdırıyor	Sıvı valflerini temizleyip kontrol edin, gerekirse onarın veya değiştirin. Kapatma valflerinin tam kapalı olduğundan emin olun
Manifold kolu "bekleme" konumuna getirildiğinde, A veya B sıvısı karıştırma manifolduna akmaya devam ediyor	A veya B kapatma valfleri yıpranmış veya hasarlı	A ve B malzeme girişlerindeki giriş bilyalı valfini onarın veya değiştirin

Parçalar

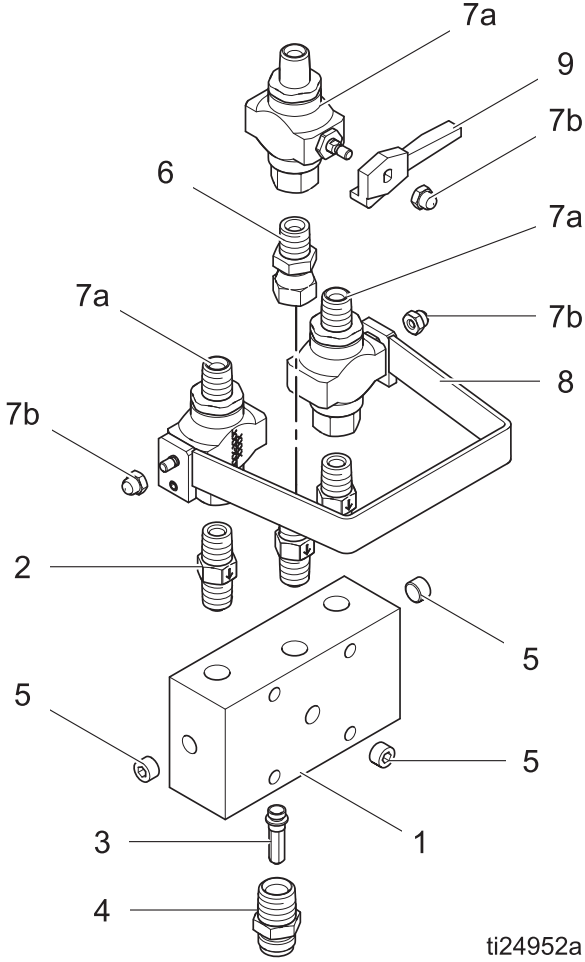
Parça No. 17D763, M2K Oranlayıcı için



ti24950a

Ref. Parça	Açıklama	Miktar	Ref. Parça	Açıklama	Miktar
1	16Y787 MANİFOLD, gövde	1	11	117079 VİDA, soket başlı M6 x 50	12
2	16Y792 MANİFOLD, uç	2	12†	O HALKASI	8
3†	----- VALF, kontrolör	4	13	171195 RAKOR, meme	1
4†	YATAK, valf iğnesi	2	14a*	239018 VALF, bilya, sst	2
5	16Y838 KOL, valf, solvent	2	14b	102310 SOMUN, altıgen naylon baş	2
6	16Y824 TÜP, püskürtme makinesi	1	16	24W165 TAHRİK, kol	1
7†	HALKA, tutucu, iç	2	17	101970 TIPA, boru, kollar	1
8†	HALKA, destek, PTFE	2	19	185281 T, erkek	2
9†	SALMASTRA, o halkası	2	†	Bu parçalar, ayrı olarak satılan Manifold Onarım Kiti 17D016'da bulunur.	
10†	SALMASTRA, o halkası	2	*	Tavsiye edilen takım çantası yedek parçaları	

Parça No 24W861, M2K Oranlayıcı için Uzaktan Karıştırma Manifoldu

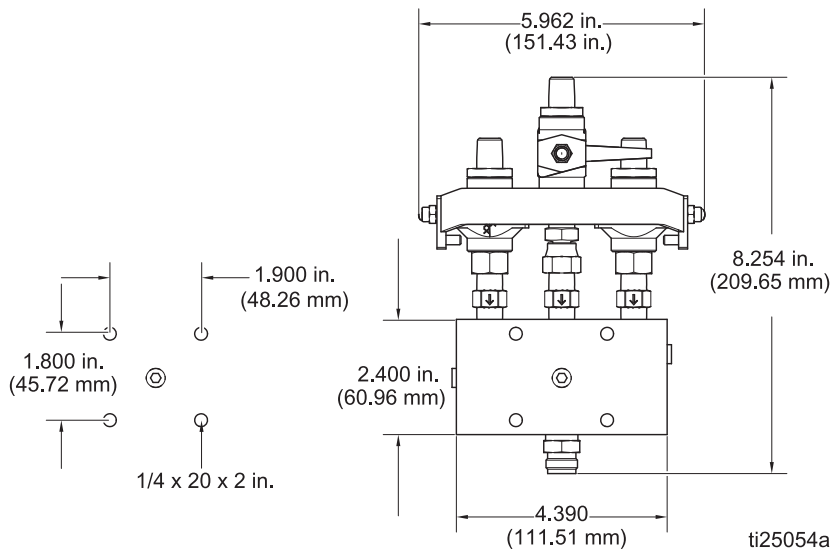
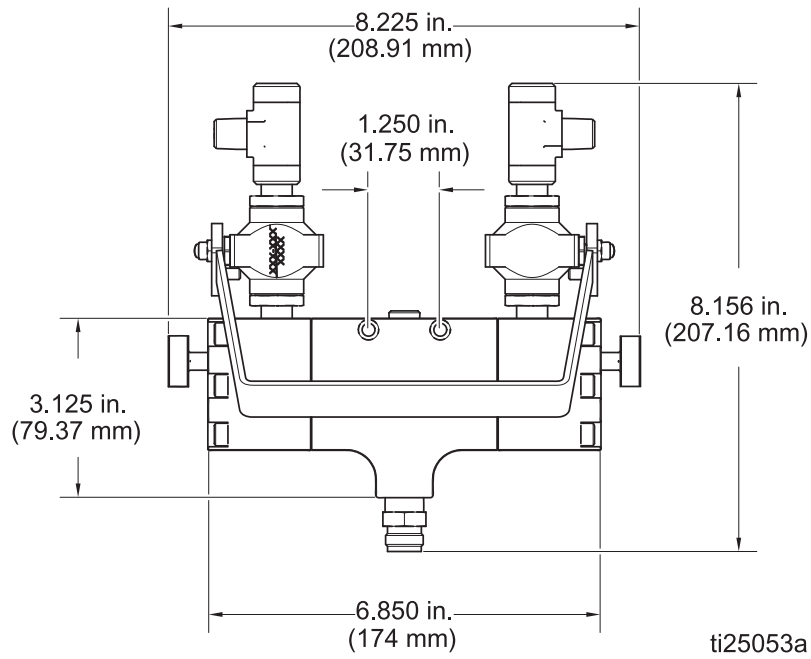


ti24952a

Ref.	Parça	Açıklama	Miktar
1	17C970	MANİFOLD, gövde	1
2★	24T310	VALF, kontrolör	3
3	16Y824	TÜP, püskürtme makinesi	1
4	171195	RAKOR, meme	1
5	110208	TIPA, boru, başlıksız	3
6	24W865	RAKOR, birleşik, rakor somunu, sst	1
7a★	24W863	VALF, bilya, sst, 1/4 npt	3
7b	102310	SOMUN, altıgen naylon baş	3
8	24W862	TAHRİK, kol	1
9	178747	KOL, valf	1

★ Tavsiye edilen takım çantası yedek parçaları

Boyutlar



Teknik Veriler

M2K Karıştırma Manifoldları		
	ABD	Metrik
Maksimum sıvı çalışma basıncı	3000 psi	206,8 bar (20,68 MPa)
Dağıtım Valfi Sıvı Girişi Boyutu	1/4 npt	
Islak parçalar	303 SST, PTFE, perfloro elastomer	
Ağırlık		
Araba manifoldu (17D763)	7,27 lb.	3,23 kg
Uzaktan (24W861)	6,46 lb	2,93 kg
Sıvı çıkışı	3/8 npsm(m)	

Standart Graco Garantisi

Graco, bu belgede başvuruda bulunulmakta olup Graco tarafından üretilmiş ve Graco adını taşıyan tüm ekipmanlarda, kullanım için orijinal alıcıya satıldığı tarihte malzeme ve işçilik kusurları bulunmayacağını garanti eder. Graco tarafından yayınlanan her türlü özel, genişletilmiş ya da sınırlı garanti hariç olmak üzere Graco, satış tarihinden itibaren on iki ay süreyle Graco tarafından kusurlu olduğu belirlenen tüm ekipman parçalarını onarır ya da değiştirir. Ancak bu garanti, sadece ekipmanın Graco'nun yazılı tavsiyelerine göre monte edilmiş, çalıştırılmış ve bakımı yapılmış olması durumunda geçerlidir.

Bu garanti genel aşınma ve yıpranmayı veya hatalı kurulum, yanlış uygulama, aşınma, korozyon, yetersiz veya uygun olmayan bakım, ihmal, kaza, tahrip veya Graco'nunkiler haricindeki bileşen parçalarının kullanılması sonucu ortaya çıkan hiçbir arıza, hasar veya yıpranmayı kapsamaz. Graco gerek Graco ekipmanının Graco tarafından tedarik edilmemiş yapılar, aksesuarlar, ekipman veya malzemeler ile uyumsuzluğundan gerek Graco tarafından tedarik edilmemiş yapıların, aksesuarların, ekipmanın veya malzemelerin uygunsuz tasarımından, üretiminden, kurulumundan, kullanımından ya da bakımından kaynaklanan arıza, hasar veya yıpranmadan sorumlu olmayacaktır.

Bu garanti, iddia edilen kusurun doğrulanması için, kusurlu olduğu iddia edilen ekipmanın nakliye ücreti önceden ödenmiş olarak bir Graco yetkili bayisine iade edilmesini şart koşar. Bildirilen arızanın doğrulanması durumunda Graco tüm arızalı parçaları ücretsiz olarak onarır ya da değiştirir. Ekipman, nakliye ücreti önceden ödenmiş olarak orijinal alıcıya iade edilir. Ekipmanın muayenesi sonucunda malzeme ya da işçilik kusuruna rastlanmazsa onarım işi parça, işçilik ve nakliye maliyetlerini içerebilecek makul bir ücret karşılığında yapılır.

İŞBU GARANTİ TEK VE ÖZELDIR VE HERHANGİ BİR AMACA UYGUNLUK VE SATILABİLİRLİK İLE İLGİLİ OLANLAR DA DAHİL OLMAK ÜZERE, AÇIKÇA VEYA İMA YOLUYLA BELİRTİLMİŞ OLAN DİĞER TÜM GARANTİLERİN YERİNE GEÇER.

Herhangi bir garanti ihlali durumunda Graco'nun yegane yükümlülüğü ve alıcının yegane çözüm hakkı yukarıda belirtilen şekilde olacaktır. Alıcı başka hiçbir yasal çözüm yolunun (arızı ya da sonuç olarak ortaya çıkan kar kayıpları, satış kayıpları, kişilerin ya da mülkün zarar görmesi ya da diğer tüm arızı ya da sonuç olarak ortaya çıkan kayıplar dahil, ancak bunlarla sınırlı olmamak üzere) olmadığını kabul eder. Garanti ihlali ile ilgili her türlü girişim satış tarihinden itibaren iki (2) yıl içinde yapılmalıdır.

GRACO TARAFINDAN SATILAN FAKAT GRACO TARAFINDAN ÜRETİLMİYEN AKSESUAR, EKİPMAN, MALZEME VEYA BİLEŞENLERLE İLGİLİ OLARAK GRACO HİÇBİR GARANTİ VERMEZ VE İMA EDİLEN HİÇBİR TİCARİ VE BELİRLİ BİR AMACA UYGUNLUK GARANTİLERİNİ KABUL ETMEZ. Graco tarafından satılan, ancak Graco tarafından üretilmeyen bu ürünler (elektrik motorları, anahtarlar, hortumlar vb.) varsa kendi üreticilerinin garantisine tabidir. Graco, alıcıya bu garantilerin ihlali için her türlü talebinde makul bir şekilde yardımcı olacaktır.

Graco hiçbir durumda, gerek sözleşme ihlali, garanti ihlali ya da Graco'nun ihmali gerekse bir başka nedenden dolayı, Graco'nun işbu sözleşme uyarınca ekipman temin etmesinden ya da bu sözleşme ile satılan herhangi bir ürün ya da diğer malların tedarik edilmesi, performansı ya da kullanımından kaynaklanan dolaylı, arızı, özel ya da sonuç olarak ortaya çıkan zararlardan sorumlu tutulamaz.

Graco Bilgileri

Graco ürünlerine ilişkin en son bilgiler için www.graco.com adresini ziyaret edin.

Patent bilgileri için bkz. www.graco.com/patents.

SİPARİŞ VERMEK İÇİN Graco dağıtıcınıza başvurun veya en yakın dağıtımçıyı öğrenmek için şu telefonu arayın.
Telefon: 612-623-6921 veya Ücretsiz Hat: 1-800-328-0211 Faks: 612-378-3505

*Bu belgede yer alan tüm yazılı ve görsel veriler, basıldığı sırada mevcut olan en son ürün bilgilerini yansıtmaktadır.
Graco, önceden haber vermeden değişiklik yapma hakkını saklı tutar.*

Orijinal talimatların çevirisi. This manual contains Turkish. MM 334625

Graco Merkezleri: Minneapolis
Uluslararası Ofisler: Belçika, Çin, Japonya, Kore

GRACO INC. AND SUBSIDIARIES • P.O. BOX 1441 • MINNEAPOLIS MN 55440-1441 • USA

Telif Hakkı 2014, Graco Inc. Tüm Graco üretim yerleri ISO 9001 tescillidir.

www.graco.com

Aralık 2014