

DC-strömförsörjning med spärr och

spärrsats

332974B
SV

DC-strömförsörjning med spärr för användning med egensäkra system. Endast för yrkesmässigt bruk. Ej godkänd för användning i explosiva atmosfärer eller i riskområden.

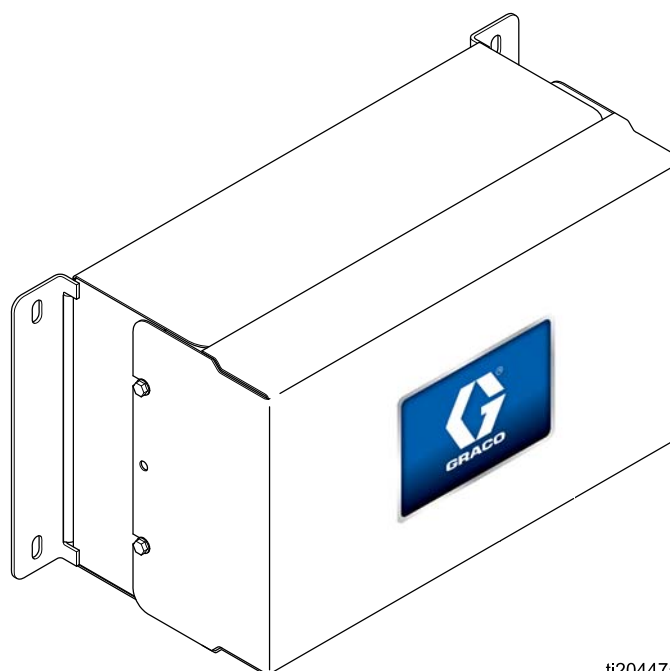


Viktiga säkerhetsanvisningar

Läs alla varningar och anvisningar i denna handbok och i din systemhandbok. **Spara alla anvisningar.**

Modell 16M167, DC-strömförsörjning
med spärr

Sats 16P467, strömspärrsats




ti20447a

Contents

Godkännanden	2
Varningar	3
Installation	5
Placering	5
Montering	5
Jordning	5
Elektriska anslutningar	6
Extra spärrar	7
Delar	8
Monteringsmått	10
Teknisk data	11
Graco standardgaranti	12

Godkännanden

Del	Godkännande
Modell 16M167, DC-strömförsörjning med spärr	
Sats 16P467, strömspärrsats	

Varningar

Föreskrifterna nedan gäller för installation, drift, jordning, skötsel och reparation av utrustningen. Utropstecknet uppmärksammar dig på en allmän varning och symbolen för fara anger åtgärdsspecifika risker. Referera till de här varningarna när dessa symboler visas i handbokens text eller på varningsetiketter. Produktspecifika risksymboler och varningar som inte finns i det här avsnittet kan förekomma, där så är tillämpligt, i denna handbokens text.

 VARNING	
  	<p>BRAND- OCH EXPLOSIONSRISK</p> <p>Brandfarliga ångor, till exempel från lösningsmedel och färg, i arbetsområdet kan antändas eller explodera. För att undvika brand och explosion:</p> <ul style="list-style-type: none"> • Använd utrustningen endast i välventilerade utrymmen. • Avlägsna alla gnistkällor; som sparlågor, cigaretter, sladdlampor och plastöverdrag (risk för gnistbildning från statisk elektricitet). • Håll arbetsområdet fritt från skräp inbegripet lösningsmedel, trasor och bensin. • Sätt inte in eller dra ut sladdar och tänd eller släck inte ljus när det finns eldfarliga ångor. • Jorda all utrustning i arbetsområdet. Se anvisningar för Jordning. • Använd endast jordade slangar. • Håll pistolen stadigt mot kanten när pistolen trycks av ned i det jordade kärlet. Använd inte kärlnsatser om de inte är antistatiska eller ledande. • Avbryt drift omedelbart vid statisk gnistbildning eller om du känner en stöt. Använd inte utrustningen innan du har lokaliserat och rättat till felet. • Ha en fungerande brandsläckare tillgänglig vid arbetsområdet.
 	<p>RISK FÖR ELEKTRISKA STÖTAR</p> <p>Denna utrustning måste jordas. Felaktig jordning, inställning eller användning av systemet kan orsaka elstöt.</p> <ul style="list-style-type: none"> • Stäng av och koppla från strömmen med huvudbrytaren innan kablar kopplas bort och innan service utförs på utrustningen eller den installeras. • Anslut endast till en jordad strömkälla. • All elektrisk ledningsdragnings måste utföras av behörig personal och i enlighet med lokala normer och föreskrifter.

VARNING





RISKER VID FELAKTIG ANVÄNDNING AV UTRUSTNINGEN

Felaktig användning kan leda till dödsfall eller allvarliga skador.

- Använd inte enheten om du är trött eller påverkad av alkohol eller mediciner.
- Överskrid inte maximalt arbetstryck eller märktemperatur för den lägst klassade systemkomponenten. Se avsnittet **Teknisk data** i alla utrustningshandböcker.
- Använd vätskor och lösningsmedel som är förenliga med utrustningens våta delar. Se avsnittet **Teknisk data** i alla utrustningshandböcker. Läs igenom vätske- och lösningsmedelstillverkarens föreskrifter. Begär att få ett materialsäkerhetsdatablad med fullständig information om materialet från distributören eller återförsäljaren.
- Lämna inte arbetsområdet när utrustningen är spänningssatt eller under tryck.
- Slå av all utrustning och följ **Tryckavlastande procedur** när utrustningen inte används.
- Kontrollera utrustningen dagligen. Byt omedelbart ut slitna eller skadade delar och använd endast originalreservdelar.
- Ändra eller modifiera inte utrustningen. Ändringar eller modifieringar kan göra myndighetsgodkännanden ogiltiga och skapa säkerhetsrisker.
- Kontrollera att all utrustning är klassad och godkänd för miljön i vilken den används.
- Använd endast utrustningen för avsett ändamål. Kontakta din distributör för information.
- Dra slangar och kablar iväg från trafikerade områden, skarpa kanter, rörliga delar och varma ytor.
- Slangarna ska varken knäckas, böjas kraftigt eller användas för att dra utrustningen.
- Låt inte barn och djur befinna sig inom arbetsområdet.
- Följ alla gällande säkerhetsföreskrifter.

Installation

Placering





						
<p>Denna utrustning är inte avsedd att användas i explosiva atmosfärer eller i riskområden. Installera inte utrustning som bara är godkänd för icke-farliga områden i ett riskområde.</p>						

Installera strömförsörjningsmodulen i ett icke-farligt område.

Montering

1. Se [Monteringsmått, page 10](#).
2. Säkerställ att väggen och fästdetaljerna är tillräckligt kraftiga för att klarar vikten från utrustningen, kablarna och belastningen som uppstår under drift.
3. Markera ut hålen på väggen, med utrustningen som mall, på bekväm höjd för operatören och så att utrustningen är lättillgänglig.
4. Borra fästhål i väggen. Använd vid behov pluggar.
5. Bulta fast utrustningen ordentligt.

Jordning

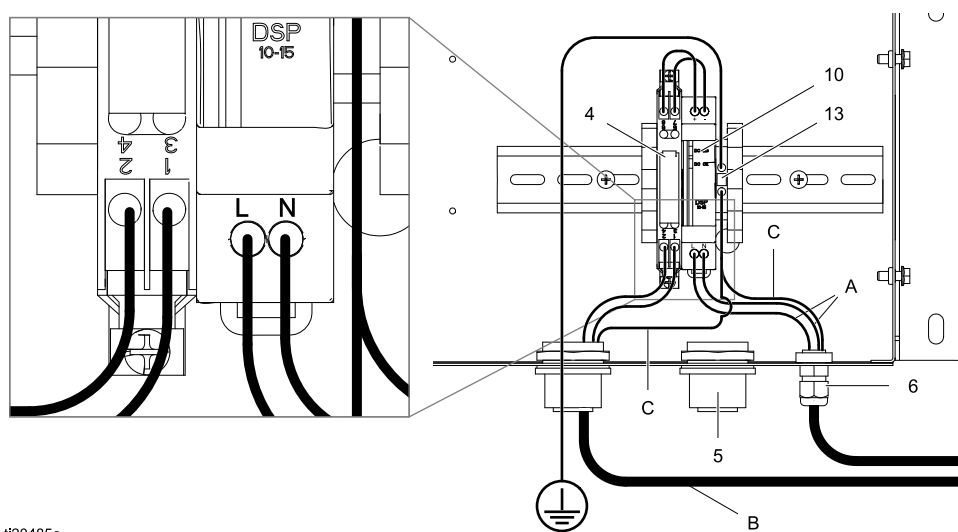
					
<p>Utrustningen måste jordas för att minska risken för statiska gnistor och elektriska stötar. Elektriska eller statiska gnistor kan få ångor att antändas eller explodera. Felaktig jordning kan orsaka elektrisk stöt. Jordning tillhandahåller en flyktledning för den elektriska strömmen.</p>					

Anslut jordledningen från strömförsörjningen till en äkta jordningspunkt. Se figur 1.

Elektriska anslutningar

1. Anslut en strömkabel (A), genom dragavlastaren, till anslutningar L och N på strömförsörjningsenheten.
OBSERVERA: Använd antingen dragavlastare (5) eller (6) beroende på sladdens storlek.
2. Koppla strömkabelns jordledning (C) till kopplingsplinten för jord (13).
3. Koppla en egensäker strömkabel (B) enligt följande tabell.

Strömkabelns ledningar	Spärranslutning
Ström	Kontakt 1
Gemensam	Kontakt 2
Jord och återledning kopplas till jordplint.	



ti20485a

Figure 1

BETECKNING

- | | |
|----|---|
| A | Inkommande AC-strömkabel (medföljer ej) |
| B | Egensäker strömkabel (medföljer ej) |
| C | Jordledningar |
| 4 | Strömförsörjningsenhet |
| 10 | Spärr |
| 13 | Jordplint |

Extra spärar

Strömförsörjningsmodulen har utrymme för upp till tre extra spärar för att driva totalt fyra system.

För att installera extra spärsatser:

1. Koppla bort strömmen.
2. Ta bort strömförsörjningens kåpa.
3. Ta bort ledningarna från skruvkontakter 7 och 8 på spärren (10).
4. Installera den nya spärren (102) och kopplingsplintarna (101-1 and 101-2). Dra ledningarna enligt figur 2.

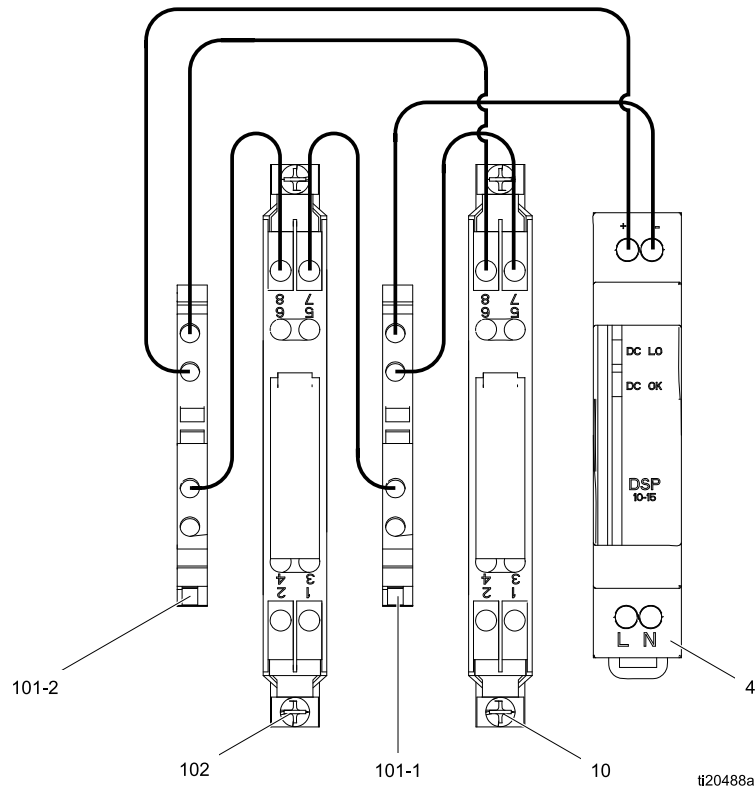


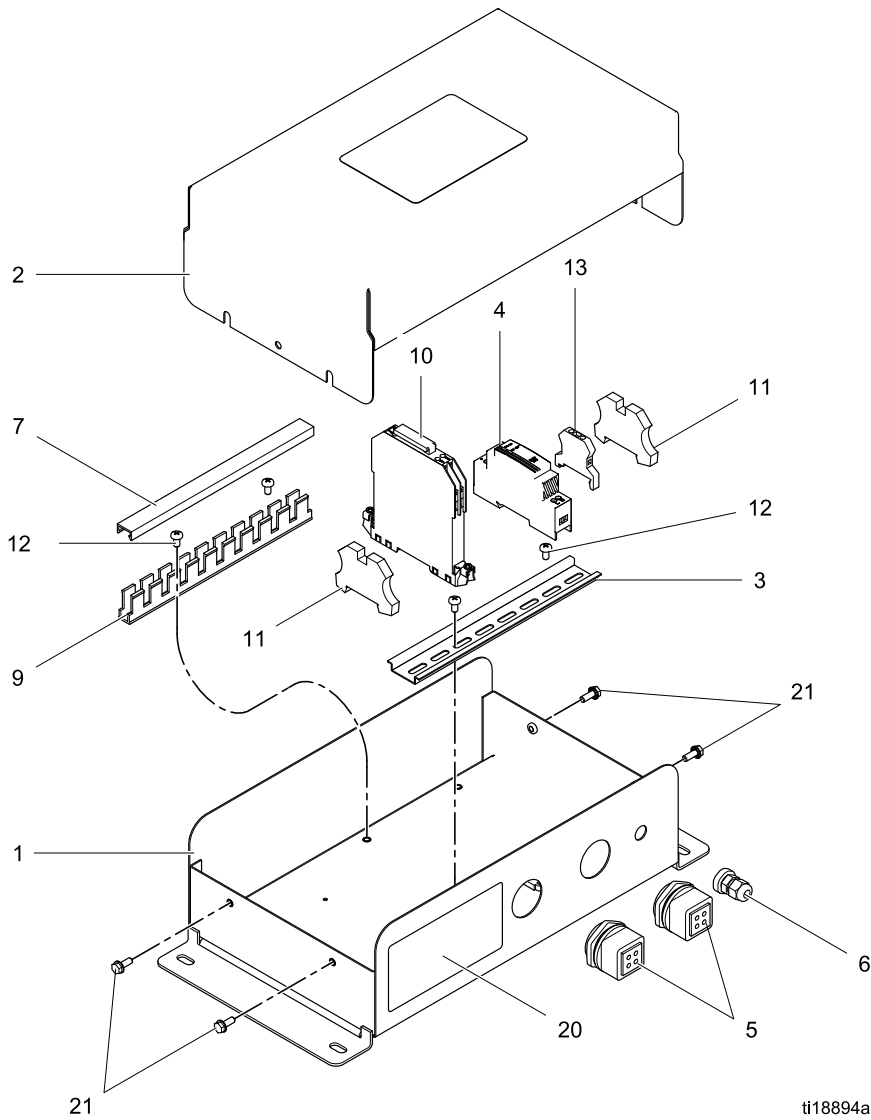
Figure 2

BETECKNING

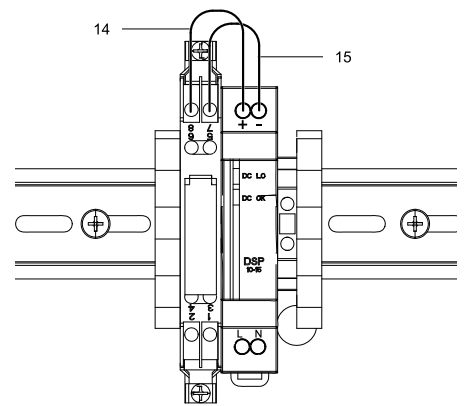
4	Strömförsörjningsenhet (befintlig)
10	Strömspär (befintlig)
101-1 och 101-2	Kopplingsplintar (extra)
102	Strömspär (extra)

Delar

Strömförsörjning med spärr, 16M167



ti18894a



ti19245a

Strömförsörjning 16M167

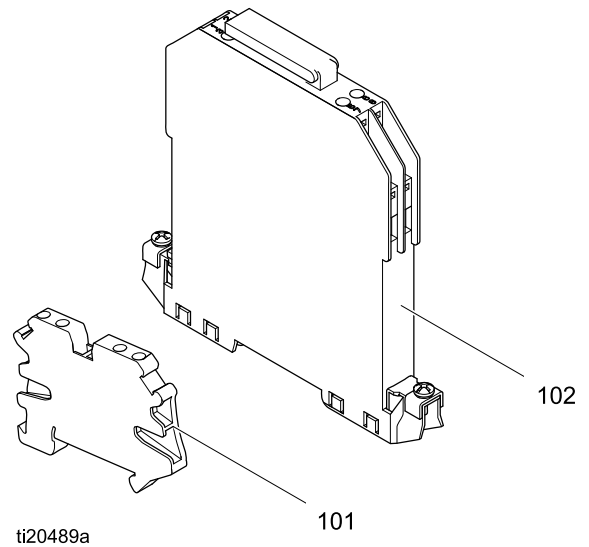
Ref.	Del	Beskrivning	Antal
1	15V339	PANEL	1
2	15T752	KÅPA	1
3	514014	SKENA, montering	1
4	16N575	MATARENHET, ström, 15 V	1
5	15V345	HYLSA, kabelingångssystem	2
6	111987	KONTAKT, dragavlastning för sladd	1
7	— — —	KABELKANAL, bas, 12,7 mm (1/2 tum) x 25,4 mm (1 tum) x 1,83 m (6 fot)	1
8▲	186620	ETIKETT, jordsymbol	1
9	— — —	KABELKANAL, kåpa, 12,7 mm (1/2 tum) x 1,83 m (6 fot)	1
10*	16N838	SPÄRR, egensäker	1
11	— — —	BLOCK, stopplint	2
12	103833	SKRUV, nr 10–32 UNF-2A	4
13	112443	BLOCK, jordanslutning	1
14	— — —	LEDNING, koppar, 1,29 mm (16 ga); 230 mm (9 tum)	1
15	— — —	LEDNING, koppar, 1,29 mm (16 ga); 230 mm (9 tum)	1
20▲	15W776	ETIKETT, varning	1
21	16M007	SKRUV	4

* Beställ artikelnr. 16N838 om du ska byta ut en spärr. Beställ sats 16P467, i vilken spärren ingår, och ytterligare komponenter för att driva ytterligare ett system. En enda strömförsörjning kan driva upp till fyra system.

▲ Ersättningsetiketter för fara och varning, flikar och kort kan fås utan kostnad.

Objekt markerade med — — — säljs inte separat.

Strömspärrsats 16P467



Ref.	Del	Beskrivning	Antal
101	125816	KOPPLINGSPLINT, med två nivåer, fyra kondensatorer, 26–10 AWG, 30 A, 150 V AC	2
102	16N838	SPÄRR, egensäker	1
103	112515	HYLSA, ledning, röd, ej i bild	8
104	— — —	LEDNING, koppar, 46 cm (18 tum); ej i bild	2
105	— — —	LEDNING, koppar, 46 cm (18 tum); ej i bild	2

Tillbehör

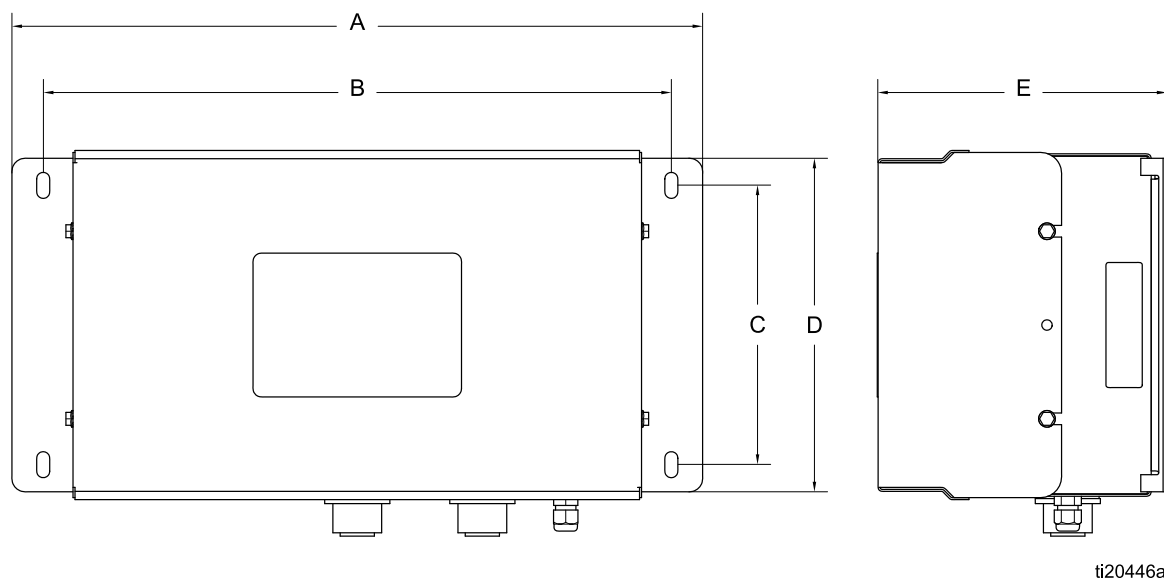
16K615, strömkabel, egensäker

Strömkabel 30 m (100 fot) för att ansluta strömförsörjningen 16M167 till en modul placerad i riskområdet. Kabeln har en hona med omvänd nyckel (B-kod) 5-stifts M12-kontakt på ena sidan och öppen ände på den andra.

16K509, strömkabel, egensäker

Strömkabel 15 m (50 fot) för att ansluta strömförsörjningen 16M167 till en modul placerad i riskområdet. Kabeln har en hona med omvänd nyckel (B-kod) 5-stifts M12-kontakt på ena sidan och öppen ände på den andra.

Monteringsmått



ti20446a

Komponent	A mm (tum)	B mm (tum)	C mm (tum)	D mm (tum)	E mm (tum)
Egensäker strömförsörjning	16.57 (420.9)	15.07 (382.8)	5.31 (134.9)	8.71 (221.2)	4.52 (114.8)

Teknisk data

Strömförsörjningsmodul 16M167	US	Metrisk
Kapslingsmaterial	Målat kolstål	
Strömanslutning	Storleksintervall kontakt:AW26-12	
Vikt	9 lb	4,1 kg
Strömomvandlare och spärrgodkännanden	Se de individuellt tillhandahållna databladerna.	
Elektrisk ineffekt		
Spänning:	90-264 V AC	
Frekvens:	50-60 Hz	
Fas:	1	
Ampere:	Maximalt 1,25 A	
Spärr elektrisk utgångsström		
Spänning:	15 V DC	
Ampere:	Maximalt 160 mA	
Miljö		
Drifttemperatur	-4° till 140 °F	-20° till 60 °C
Lagringstemperatur	-13° till 158 °F	-25° till 70 °C
Drift- och lagringsfuktighet	maximalt 75 % icke-kondenserande	

Graco standardgaranti

Graco garanterar att all utrustning som beskrivs i detta dokument, som är tillverkad av Graco och som bär dess namn är fritt från material- och tillverkningsfel vid tidpunkten för försäljningen av en auktoriserad Graco-distributör till förste användaren. Med undantag för speciella eller begränsade garantiåtaganden meddelade av Graco, åtar sig Graco att under en tolv månaders period från inköpet reparera eller byta ut del som av Graco befunnits felaktig. Den här garantin gäller enbart under förutsättning att utrustningen installerats, körts och underhållits i enlighet med Gracos skrivna rekommendationer.

Garantin omfattar ej och Graco ansvarar inte för allmän förlitning och skador, felfunktion, skador och slitage orsakat av felaktig installation, felaktig användning, avslipning, korrosion, otillräckligt eller felaktigt underhåll, misskötsel, olyckor, ombyggnad eller utbyte mot delar som inte Graco originaldelar. Inte heller ansvarar Graco för felfunktion, skada eller slitage orsakat av att Graco-utrustningen inte är lämplig för inbyggnader, tillbehör, utrustning eller material som inte levereras av Graco, eller felaktig konstruktion, tillverkning, installation, drift eller underhåll av inbyggnader, utrustning eller material som inte levererats av Graco.

Garantin gäller under förutsättning att utrustningen som anses felaktig sänds med frakten betald till en auktoriserad Graco-distributör för kontroll av det påstådda felet. Kan felet verifieras, reparerar eller byter Graco ut felaktiga delar kostnadsfritt. Utrustningen returneras till den ursprungliga kunden med frakten betald. Påvisar kontrollen inga material- eller tillverkningsfel, utförs reparationer till rimlig kostnad, vilken kan innefatta kostnader för delar, arbete och frakt.

DENNA GARANTI ÄR EXKLUSIV OCH ISTÄLLET FÖR ALLA ANDRA GARANTIER, UTTRYCKLIGA ELLER UNDERFÖRSTÅDDA, INKLUSIVE MEN INTE BEGRÄNSAT TILL GARANTIER OM SÄLJBARHET ELLER GARANTIER OM LÄMPLIGHET FÖR ETT VISST ÄNDAMÅL.

Gracos enda åtagande och köparens enda ersättning när garantin utlöses är enligt ovan. Köparen medger att ingen annan ersättning (inkluderande, men inte begränsat till, indirekta skador eller följdskador för förlorade vinst, förlorad försäljning, personskador, materiella skador och andra följdskador) finns. Åtgärder för brott mot garantiåtagandet måste läggas fram inom två (2) år efter inköpet.

GRACO MEDGER INGA GARANTIER OCH FRÅNSÄGER SIG ALLA UNDERFÖRSTÅDDA GARANTIER FÖR SÄLJBARHET ELLER LÄMPLIGHET FÖR ETT VISST ÄNDAMÅL, RELATERADE TILL TILLBEHÖR, UTRUSTNING, MATERIAL ELLER KOMPONENTER SOM SÄLJS MEN INTE TILLVERKAS AV GRACO. Dessa artiklar som säljs men inte tillverkas av Graco (t.ex. elmotorer, strömbrytare, slang m.m.) omfattas i förekommande fall av respektive tillverkarens garantiåtagande. Graco ger köparen rimlig assistans att göra anspråk för brott mot dessa garantiåtagande.

Graco kan inte i något fall göras ansvarigt för indirekta, tillfälliga, speciella eller följdskador, som uppkommer till följd av leverans av apparater genom Graco enligt dessa bestämmelser, eller leverans, prestanda eller användning av andra produkter eller varor som säljs enligt dessa bestämmelser, antingen på grund av ett avtalsbrott, garantibrott, försumlighet från Graco, eller på annat sätt.

Graco-information

För den senaste informationen om Gracos produkter hänvisar vi till www.graco.com.
För patentinformation, se www.graco.com/patents.

Lägg en beställning genom att kontakta din Graco-distributör eller ring för att hitta närmaste distributör.

Telefon: +1 612-623-6921 **eller avgiftsfritt:** 1-800-328-0211 **Fax:** 612-378-3505

Alla uppgifter i text och bild i detta dokument speglar den senaste informationen som fanns tillgänglig vid publiceringen.
Graco förbehåller sig rätten att när som helst införa ändringar utan förvarning.
Översättning av originalanvisningar. This manual contains Swedish. MM 332196

Gracos högkvarter: Minneapolis
Internationella kontor: Belgien, Kina, Japan och Sydkorea

GRACO INC. OCH DOTTERBOLAG • P.O. BOX 1441 • MINNEAPOLIS MN 55440-1441 • USA
Upphovsrätt 2012, Graco Inc. Alla Gracos tillverkningsplatser är registrerade enligt ISO 9001.

www.graco.com
Revision B, april 2013