

自由流动量涂布装置

仅适用于水性涂料的便携式喷涂。只有安装了与溶剂配套的密封件并且使用与溶剂配套的导电软管时，才能用于溶剂型涂料处理。仅适合专业用途。

未获准用于欧洲易爆环境场所。

型号 24B327、17Z128

1000 磅/平方英寸 (6.9 兆帕, 69 巴) 最大流体工作压力

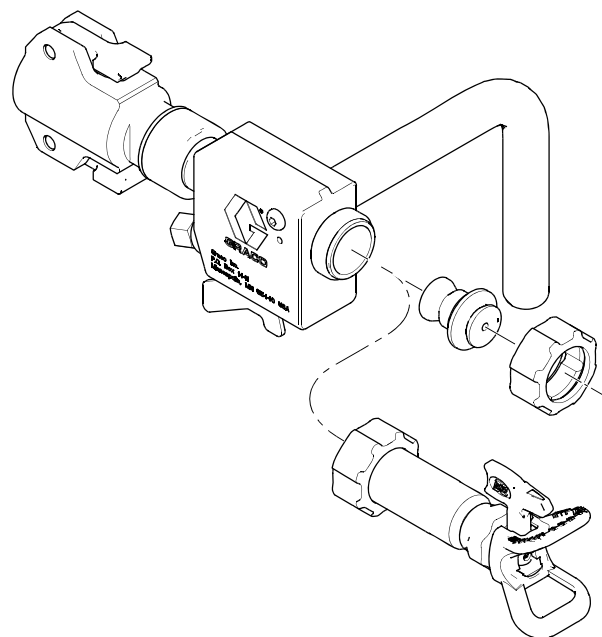
250 磅/平方英寸 (1.7 兆帕, 17 巴) 最大空气工作压力



重要安全说明

在使用设备之前，请阅读本手册和 T-Max 操作手册中的所有警告及说明。请妥善保存这些说明。











相关手册:	
3A6748	T-Max 操作, 维修, 零部件






警告

以下为针对本设备的设置、使用、接地、维护及修理的警告。惊叹号标志表示一般性警告，而各种危险标志则表示与特定操作过程有关的危险。当手册中的这些符号出现在机身上，或是警告标牌上时，请查看这些警告。

没有包含在本节中的特定产品的危险标志和警告，可能在本手册的其他适当地方出现。

 <h2 style="margin: 0;">警告</h2>	
   	<p>火灾和爆炸危险</p> <p>工作区内的易燃烟雾（如溶剂及油漆烟雾）可能被点燃或爆炸。油漆和溶剂流经该设备时，可能造成静电放电。为避免火灾和爆炸：</p> <ul style="list-style-type: none"> 只能在通风良好的地方使用此设备。 清除所有火源，如引火火焰、烟头、手提电灯及塑胶遮蔽布（可产生静电火花）。 将工作区内的所有设备接地。 禁止以高压喷涂或冲洗溶剂。 保持工作区清洁，无溶剂、碎片、汽油等杂物。 存在易燃烟雾时不要插拔电源插头或开关电源或电灯。 只能使用已接地的软管。 朝桶内扣动扳机时，要握紧喷枪靠在接地桶的边上。请勿使用桶衬垫，除非它们防静电或导电。 如果产生静电火花或遭受电击，请立即停止操作，在查出和纠正问题之前请不要使用设备。 工作区内要始终配备有效的灭火器。
    	<p>皮肤注射危险</p> <p>从喷枪、软管泄漏处或破裂的部件中射出的高压流体会刺破皮肤。这看起来就像是割伤，但实际上却是可能导致截肢的严重损伤。应立即进行手术治疗。</p> <ul style="list-style-type: none"> 不要在没有安装喷嘴护罩的情况下进行喷涂。 不要将喷枪指着任何人或身体的任何部位。 请勿将手盖在喷嘴上。 切勿用手、身体、手套或碎布去堵塞泄漏或使泄漏物质转向。 在停止喷涂时以及在清洗、检查或维修设备之前，要按照泄压步骤进行操作。 在操作设备前需拧紧所有流体连接处。 要每日检查软管和联接装置。立即更换磨损或损坏的部件。

警告

	<p>设备误用危险</p> <p>误用设备会导致严重的人员伤亡。</p> <ul style="list-style-type: none"> • 疲劳时或在吸毒或酗酒之后不得操作本装置。 • 不要超过额定值最低的系统部件的最大工作压力或温度额定值。参阅所有设备手册中的技术规格。 • 请使用与设备的接液零配件相适应的流体或溶剂。参阅所有设备手册中的技术规格。阅读流体及溶剂生产厂家的警告。有关材料的完整信息，请向分销商或零售商索要安全数据表 (SDS)。 • 在设备通电或加压情况下切勿离开工作区。 • 当设备不使用时，要关闭所有设备并按照泄压步骤进行操作。 • 设备需每天检查。已磨损或损坏的零配件要立刻修理或更换，只能使用生产厂家的原装备用零配件进行修理或更换。 • 不要对设备进行改动或修改。改动或修改会导致机构认证失效并造成安全隐患。 • 确保所有设备额定和批准用于其正在使用的环境。 • 只能将设备用于其预定的用途。有关资料请与经销商联系。 • 让软管和电缆远离交通区域、尖锐边缘、运动部件及高温的表面。 • 不要扭绞或过度弯曲软管或用软管拽拉设备。 • 儿童和动物要远离工作区。 • 要遵照所有适用的安全规定进行。
	<p>高压铝质零配件危险</p> <p>在压力设备中使用与铝不兼容的流体可导致严重的化学反应和设备破裂。不遵循本警告可导致死亡、重伤或财产损失。</p> <ul style="list-style-type: none"> • 不得使用 1,1,1-三氯乙烷、二氯甲烷、其他卤代烃溶剂或含有这些溶剂的液体。 • 请勿使用氯漂白剂。 • 很多其他流体可能含有与铝发生反应的化学物质。联系您的材料供应商以了解化学相容性信息。
	<p>个人防护装备</p> <p>在工作区内请穿戴适当的防护装备，以免受到严重伤害，包括眼损伤、听力受损、吸入有毒烟雾和烧伤。这些防护装备包括但不限于：</p> <ul style="list-style-type: none"> • 防护眼镜和听力保护装置。 • 流体和溶剂生产厂家所推荐的呼吸器、防护服及手套。

泄压步骤

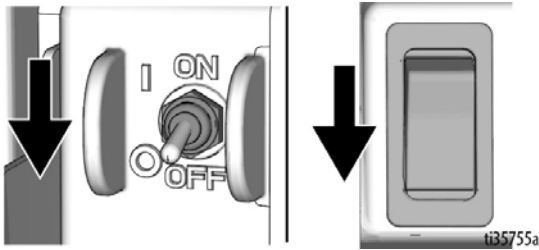


看见此符号时，请执行泄压步骤。

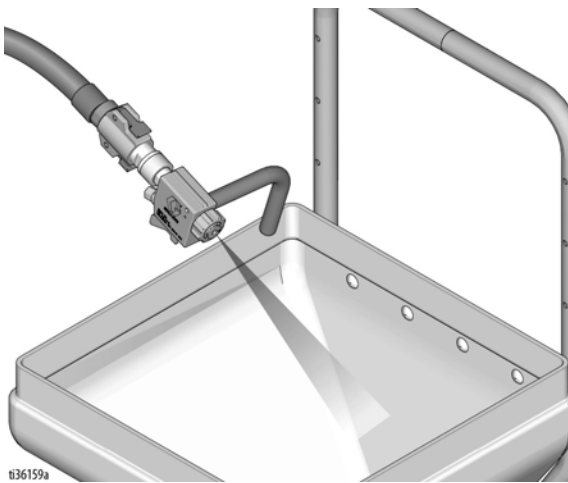


本设备在手动释放压力之前一直处于加压状态。为防止加压流体（如喷射到皮肤、流体溅泼和部件移动）造成严重伤害，在停止喷涂时和清洗、检查或维修设备前，请遵照泄压步骤执行操作。

1. 关闭通/断开关并将压力控制旋钮逆时针转到关闭位置。

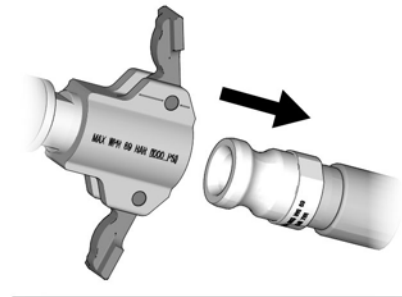
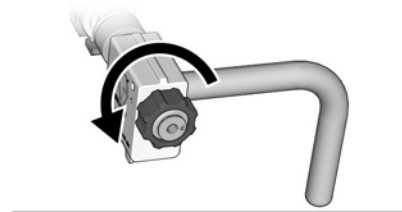
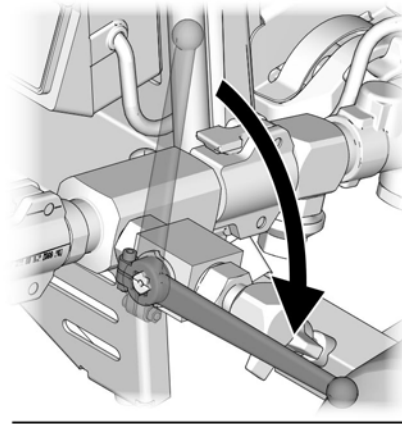


2. 将涂布装置指向料斗。打开涂布装置。



3. 如果怀疑喷嘴或软管堵塞或未完全泄压，则应：

- a. 如果安装了填料阀，将其向下转向“填料”位置。
- b. 非常缓慢地松开喷涂机上的固定环（11）、软管端部接头（19）或泄压阀，逐渐释放压力。



- c. 直至最后完全松开螺母或接头。
- d. 清除软管或喷嘴中的堵塞物。

注意： 如果用了泄压阀来释放压力，请确保拆卸之后对其进行彻底清洁。

冲洗设备（溶剂型涂料）



为了避免发生火灾和爆炸，请务必保持地面设备和废物容器接地。为了避免静电火花和流体飞溅伤害，请保持用尽可能低的压力冲洗。

- 在更换涂料之前、流体干固之前、在一天的工作结束后，在存放设备之前以及在修理设备之前，都要对设备进行冲洗。
 - 用与所分配的液体及设备的液体部件相适应的液体进行冲洗。
 - 尽可能以最小压力冲洗。检查接头是否泄漏，如有必要将其拧紧。
 - 不要将喷涂器或任何零部件遗留在水或清洗剂中。
1. 按**泄压步骤**，第 4 页步骤操作。
 2. 拧松固定环 (11)，拆除喷嘴和护罩。
 3. 将喷枪的金属部分紧紧靠在接地的金属桶上。扣动喷枪扳机，直到喷出洁净的溶剂。
 4. 储存在干燥的地方。

设置



应确保关闭压力控制器和汽油发动机或将电源线从电源接口处拔出。有关填料及喷涂说明，请参阅喷涂机操作手册。

无气喷涂设置

将喷涂器与喷涂机连接

1. 将供料软管装到喷涂机的流体出口上。
2. 将供料软管另一端与喷涂器转环（19）连接。
3. 有关填料说明，请参阅喷涂机操作手册。

安装流体过滤器或插塞

1. 当喷涂少量流体时，应安装过滤器支架（21）和过滤器（20、20a）以减少喷嘴堵塞。
2. 当使用大喷嘴和大量流体喷涂时，应安装插塞（20b）以防止流体进入机罩（1）的空气管路中。

安装喷涂器喷嘴和护罩

1. 如果近期操作过设备，请执行**泄压步骤**，第 4 页。



2. 使用铅笔或类似工具将密封环（25）插入护罩（32）后面。
3. 将护罩（32）插入涂布装置的尾部。
4. 将喷嘴（31）插入护罩（32）。拧紧锁紧螺母。

空气喷涂设置

将喷涂器与喷涂机连接

1. 将供料软管装到喷涂机的流体出口上。
2. 将供料软管另一端与喷涂器转环（19）连接。
3. 将空气软管安装在喷涂器止回阀（15）上。
4. 有关填料说明，请参阅喷涂机操作手册。

安装喷涂器空气帽

1. 如果近期操作过设备，请执行**泄压步骤**，第 4 页。
2. 安装空气帽（10、27、28、29）和锁紧环（11）。

操作



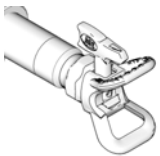
无气喷涂

1. 一定要让箭头端 (31) 朝前 (喷涂)。
2. 垂直握住涂布装置，使其距喷涂表面约 40 英寸 (1 米)。先转动喷涂器，然后再打开喷涂器喷涂一个试验喷型。
3. 缓慢增加泵压力，直到涂层均匀一致 (进一步的资料，请参阅喷涂机使用手册)。

调整喷型方向

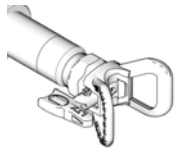
1. 执行 **泄压步骤**，第 4 页。
2. 拧松护罩的固定螺母。
3. 水平对准护罩 (32) 喷涂水平喷型。
4. 垂直对准护罩 (32) 喷涂垂直喷型。

(3) 水平



ti11908a

(4) 垂直



ti11909a

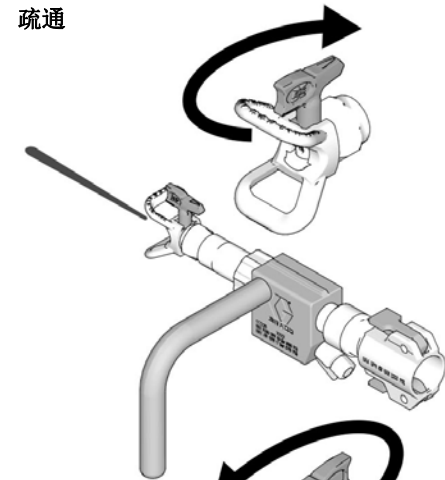
清除喷嘴堵塞物

为避免喷嘴堵塞：

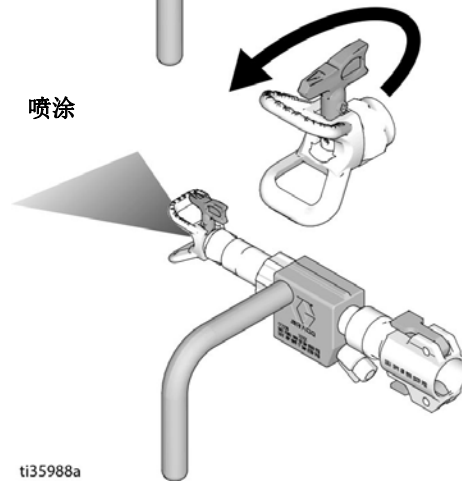
- 涂布装置长时间不使用时，使喷嘴保持“湿润”并执行**泄压步骤**，第 4 页。
 - 保持喷嘴干净、无涂料。
1. 将 **SwitchTip** 旋转至疏通位置。将涂布装置对准地面并打开电源。清除堵塞物后，关闭涂布装置。

2. 将 **SwitchTip** 旋转至喷涂位置。打开涂布装置。测试雾化效果。

疏通



喷涂



ti35988a

空气喷涂

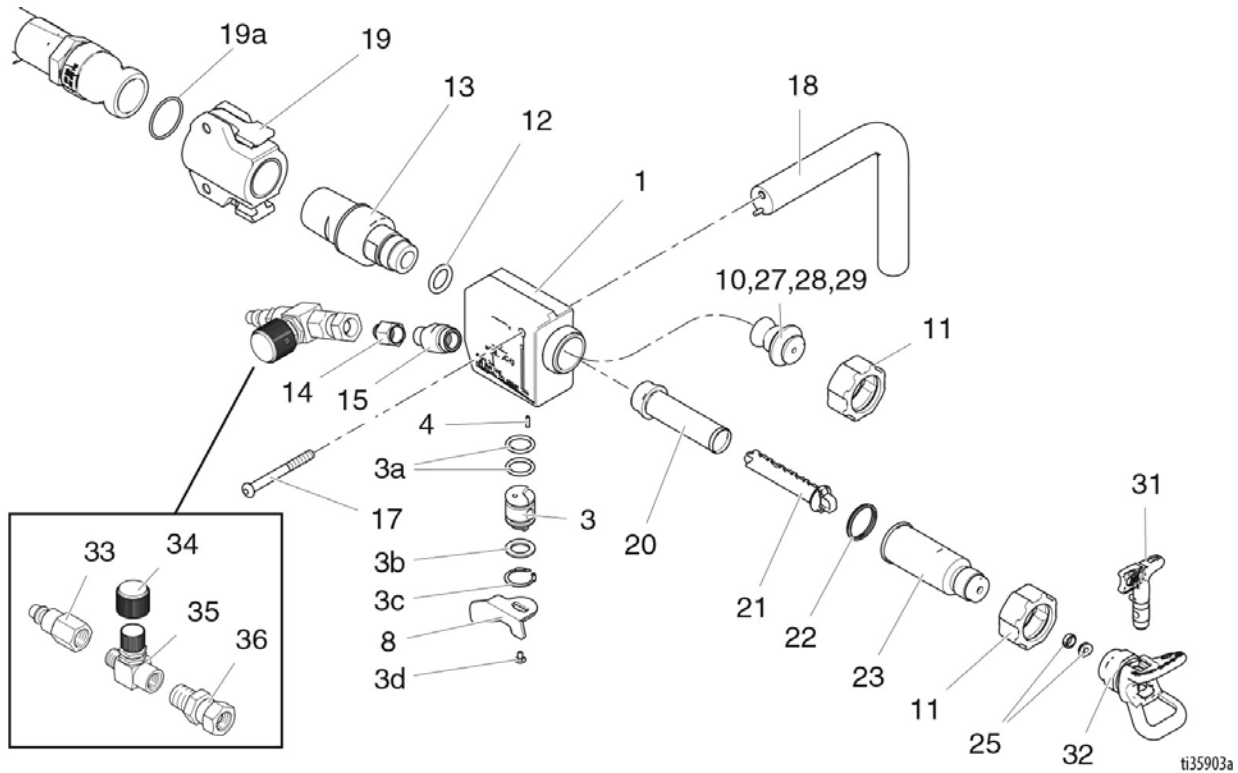
1. 设置涂料流量 (有关详情请参见喷涂机使用手册)。
2. 喷涂试验喷型。
3. 打开空气旋钮并调节，和/或选择另一个空气帽以获得所需喷型。

清洗

在每次工作结束后，应在流体开始在喷涂器内固化之前，彻底冲洗喷涂器。卸下止回阀 (2) 并清除空气管路内的所有残渣。储存在干燥的地方。不要将喷涂器或任何零部件遗留在水或清洗剂中。

注意： 将任何物体插入止回阀 (15) 将损坏该阀。

零配件 24B327



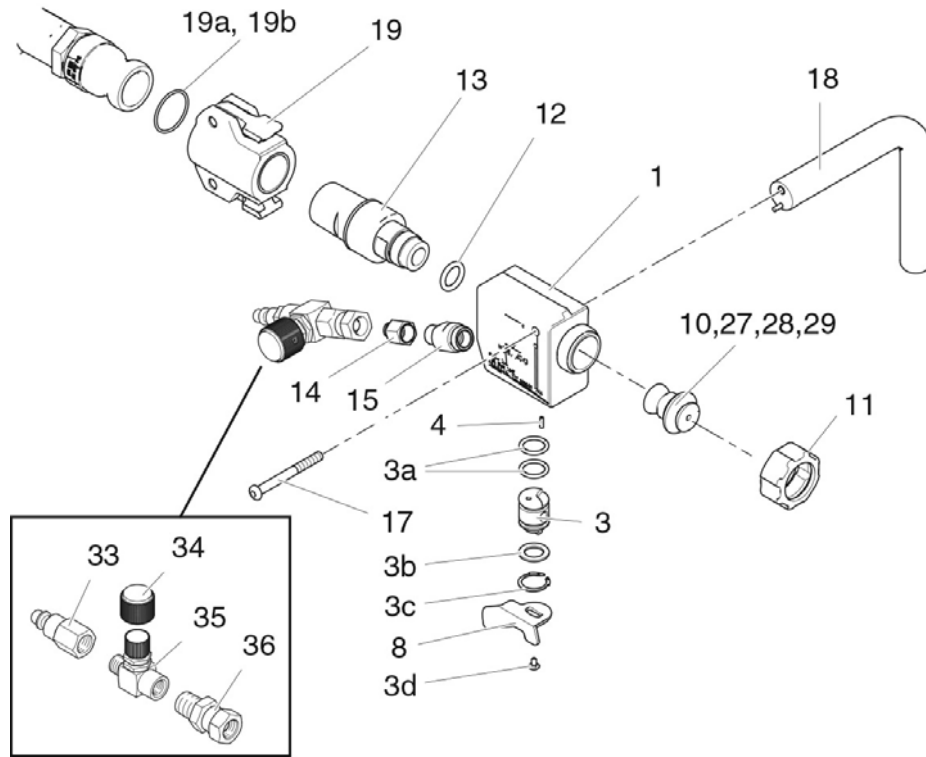
参考号	零配件	描述	数量
1	15W371	外壳, 阀门, htx	1
3	24B329	配件包, 滑阀, 包括 3a - 3d、8	1
3a*	121576	密封, O 形圈, 聚氨酯 114	2
3b*	15W376	垫圈, 轴承	1
3c*	122205	环, 定位, 内部	1
3d*	113045	十字机制扁头螺丝	1
4	122206	销, 传动	1
8*	15W377	阀门手柄	1
10	248524	喷嘴, 4 毫米, rnd	1
11	15Y137	紧固环, 样条	1
12	111027	密封, O 形圈	1
13	24B568	旋转, 总成, htx	1
14	15U368	螺母帽, 1/4-18 npsm	1
15	289919	单向阀配件包	1
17	122521	机制螺钉, 1/4-20 x 2.5	1
18	24B328	涂布装置手柄 (包含 17)	1
19	289874	内耦合器, 快速断开	1
19a	15G352	垫圈	1
20†	289922	过滤器屏幕, 纹理, 18 目	1

参考号	零配件	描述	数量
20a†	289923	过滤器屏幕, 纹理, 30 目	1
20b	15X791	插塞, 空气通道	1
21	277789	支撑, 过滤器	2
22	15U687	密封, 适配器, 过滤器, 纹理	1
23	15D727	适配器, ghd Rac	1
25	246453	配件包, 垫圈和座 (5 套)	1
27	248525	喷嘴, 6 毫米, rnd	1
28	248526	喷嘴, 8 毫米, rnd	1
29	248527	喷嘴, 10 毫米, rnd	1
31	LTX671	喷嘴, 喷涂, Rac X (671)	1
32	246215	护罩, Rac X	1
33	169967	接头, 空气 QD	1
34	121591	旋钮, 阀	1
35	112779	针阀	1
36	156823	活接头, 旋转	1

* 包括在阀柱修理配件包 24B329 内。

† 包括支架 21

零配件 17Z128



ti35904a

参考号	零配件	描述	数量	参考号	零配件	描述	数量
1	17Z226	外壳, 阀门, htx	1	17	122521	机制螺钉, 1/4-20 x 2.5	1
3	24B329	配件包, 滑阀, 包括 3a - 3d、8	1	18	24B328	涂布装置手柄 (包含 17)	1
3a*	121576	密封, O 形圈, 聚氨酯 114	2	19	289874	内耦合器, 快速断开	1
3b*	15W376	垫圈, 轴承	1	19a	15G352	垫圈	1
3c*	122205	环, 定位, 内部	1	19b	19A680	垫片, 溶剂兼容	1
3d*	113045	十字机制扁头螺丝	1	27	248525	喷嘴, 6 毫米, rnd	1
4	122206	销, 传动	1	28	248526	喷嘴, 8 毫米, rnd	1
8*	15W377	阀门手柄	1	29	248527	喷嘴, 10 毫米, rnd	1
10	248524	喷嘴, 4 毫米, rnd	1	33	169967	接头, 空气 QD	1
11	15Y137	紧固环, 样条	1	34	121591	旋钮, 阀	1
12	124796	密封, O 形圈	1	35	112779	针阀	1
13	17Y920	旋转, 总成, htx	1	36	156823	活接头, 旋转	1
14	15U368	螺母帽, 1/4-18 npsm	1				
15	289919	单向阀配件包	1				

* 包括在阀柱修理配件包 24B329 内。
† 包括支架 21

滑阀修理

对涂布装置进行任何维护之前，请阅读本手册封面的所有警告信息并执行**泄压步骤**，第 4 页。

滑阀拆卸

1. 从阀柱（3）上卸下螺丝（3a）和手柄（8）。
2. 卸下锁紧环（3c）和轴承（3b）。
3. 从阀罩（1）上卸下阀柱（3）。

滑阀安装

1. 给转轴、O 型圈、轴承和阀罩内部涂上润滑脂（与配件包 24B329 配套提供）。
2. 将 O 型圈装在阀柱上。
3. 将阀柱安装在阀罩和轴承中。用锁紧环（3c）固定。
4. 用螺丝安装手柄。

注意： 所有密封面都应洁净以防止泄漏和损坏设备。

技术数据

最大流体工作压力	1000 磅/平方英寸（6.9 兆帕，69 巴）
最大气体工作压力	250 磅/平方英寸（1.7 兆帕，17 巴）
空气要求	30 标准立方英尺/分钟（0.84 立方米/分钟）最大
流体入口尺寸	1 英寸（外螺纹）凸轮和沟槽（Graco HP）
空气入口尺寸	1/4 npsm(m)
接液部件	铝、不锈钢、PE、POM、聚氨酯、腈龙、尼龙、PVC、碳化钨
重量 †	2.9 磅 (1,3 kg)
高度	5.8 英寸(14,7 cm)
宽度	7.0 英寸（17,8 cm）
长度 †	12.7 英寸 (32,3 cm)
无气噪音数据（仅喷涂器）：	
噪音压力水平	84dB(A)*
噪音功率水平	83dB(A)*
有气噪音数据（仅喷涂器）：	
噪音压力水平	118dB(A)*
噪音功率水平	118dB(A)*

*涂料制造商说明的典型情况下的模拟喷涂听觉噪音。

†无气配置

Graco 标准保修

Graco 保证本文件里的所有设备均由 Graco 生产，且以名称担保销售最初购买者时的材料和工艺无缺陷。除了 Graco 公布的任何特别、延长、或有限担保以外，Graco 将从销售之日起算提供十二个月的担保期，修理或更换任何 Graco 认为有缺陷的设备零配件。本担保仅适用于按照 Graco 书面建议进行安装、操作及维护的设备。

对 对于一般性的磨损或者由于安装不当、误用、磨蚀、锈蚀、维修保养不当或不正确、疏忽、意外事故、人为破坏或用非 Graco 公司的零配件代替而导致的任何故障、损坏或磨损均不包括在本担保书的担保范围之内而且 Graco 公司不承担任何责任。Graco 也不会对由非 Graco 提供的结构、附件、设备或材料与 Graco 设备不兼容，或不当设计、制造、安装、操作或对非 Graco 提供的结构、附件、设备或材料维护所导致的故障、损坏或磨损不负责任。

本担保书的前提条件是，以预付运费的方式将声称有缺陷的设备送回给 Graco 公司授权的经销商，以核查所声称的缺陷。如果核实声称缺陷，Graco 将免费修理或更换所有缺陷零配件。设备将返还给最初购买者手里，运输费预付。如果检查发现设备无任何材料或工艺缺陷，则会对修理收取合理费用，该费用包括零配件、人工和运输费。

该保修具有唯一性，可代替任何其他保证，无论明示或暗示，包括但不限于保证适销性或适用某特定目的的保证。

以上所列为违反担保情况下 Graco 公司的唯一责任和买方的唯一赔偿。买方同意不享受任何其他的赔偿（包括但不限于对利润损失、销售额损失、人员或财产受损、或任何其他附带或从属损失的附带或从属损害赔偿）。任何针对本担保的诉讼必须在设备售出后二 (2) 年内提出。

对与销售的但不是 Graco 生产附件、设备、材料或零配件，Graco 不做任何担保，放弃所有隐含适销性和适用于某一特定用途的担保。 所售物品，但不是由 Graco（如马达、开关、软管等）生产；如果有，但作为设备的制造商，这些物品将享受担保。Graco 将为购买者提供合理帮助，以帮助购买者对违反这些担保的行为进行索赔。

在任何情况下，Graco 对 Graco 按照协议条款供应设备或销售的任何产品或其他商品的装备、性能或使用所造成的间接、意外、特殊或继发性损害不负责任，不论是否归因于违反合同、违反担保、Graco 的疏忽或任何其他原因。

Graco 信息

有关 Graco 产品的最新信息，请访问 www.graco.com。

有关专利信息，请参见 www.graco.com/patents。

如许订购，请联系您的 Graco 分销商或拨打 1-800-690-2894 寻找最近的分销商。

*本文件中的所有书面和可视化数据均为本文刊发时的最新产品信息。
Graco 保留随时修改的权利，恕不另行通知。*

技术手册原文翻译。This manual contains Chinese. MM 313537

Graco 总部：明尼阿波利斯

国际办事处：比利时、中国、日本、韩国

GRACO INC. 及其子公司 • P.O. BOX 1441 • MINNEAPOLIS MN 55440-1441 • USA
版权所有 2019, Graco Inc. 所有 Graco 生产地点已通过 ISO 9001 认证。

www.graco.com
修订版 E, 5 2019