

# GH<sup>TM</sup> 833 Boya Püskürtme Makineleri

311497J  
TR

*- Bina Kaplamalarıyla, Boyalarla, Çatı Kaplamalarıyla ve Alt Kaplamalarla Kullanılır. Profesyonel kullanım içindir. Patlayıcı ortamlarda veya tehlikeli (sınıflandırılmış) yerlerde kullanım için onaylanmamıştır. -*

**249318, 249617, 253471, 253472, 16U287, 16U288, 16V258, 16V260, 249318V, 16U287V Modeli**

4000 psi (27,6 MPa, 275,8 bar) Maksimum Çalışma Basıncı



**Önemli Güvenlik Uyarıları** Bu el kitabındaki bütün uyarı ve talimatları okuyun. Bu talimatları saklayın.

## Ylgili Kılavuz Kitapçıklar



311279



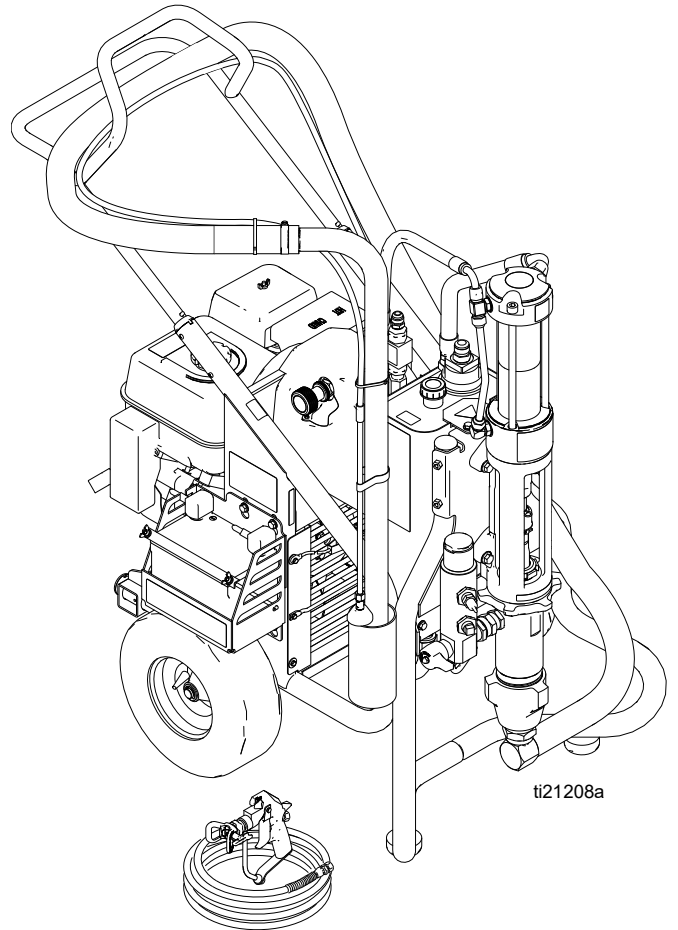
311484



311485



311254








ti21208a









CE

# Uyarý

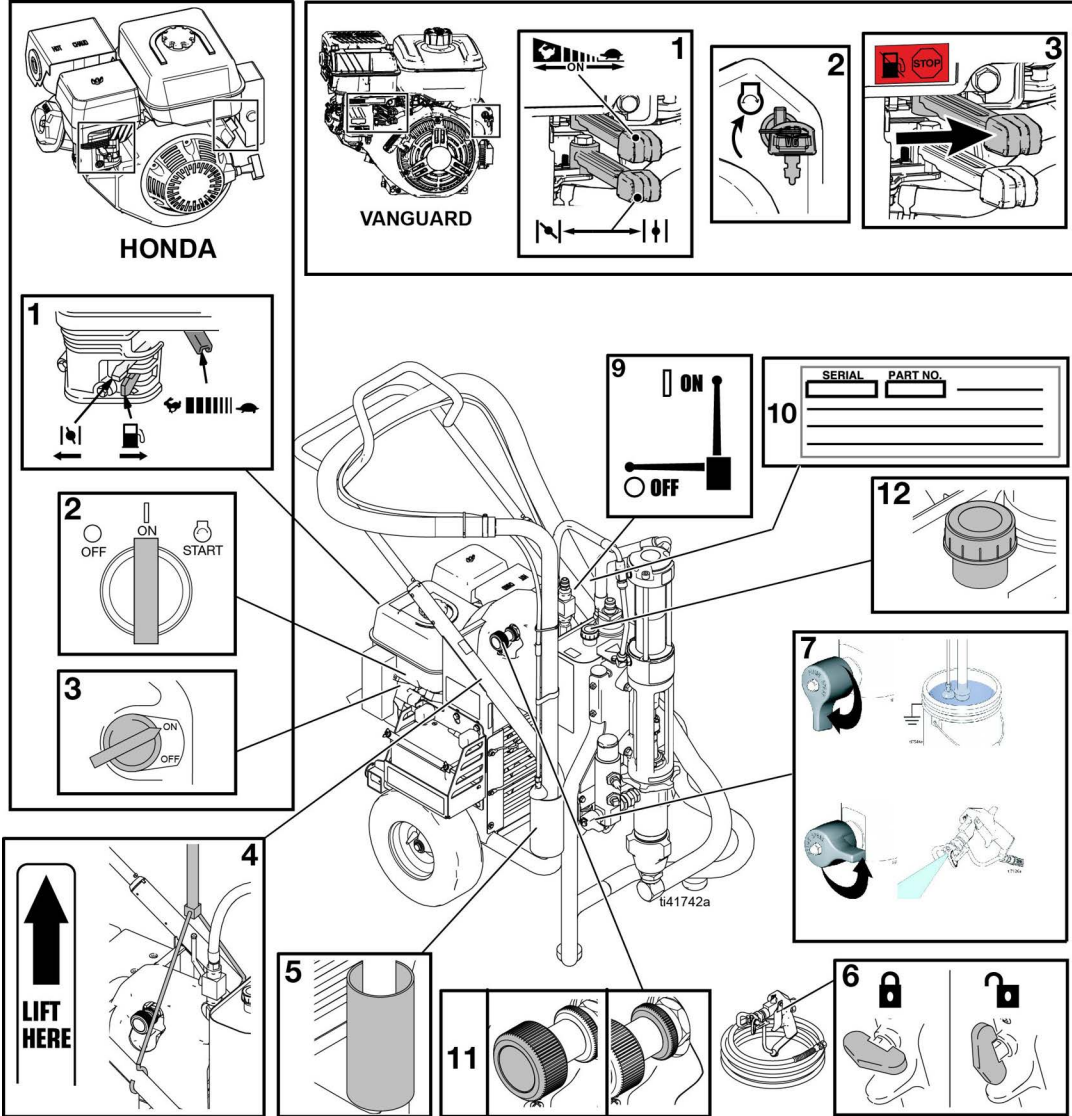
Aþaðýdaki uyarý bu cihazýn güvenli kurulumu, kullanýmý, topraklanmasý, bakýmý ve onarýmý ile ilgili genel uyarýlardýr. Ýlave olarak, eðer mevcutsa, daha spesifik uyarýlar bu el kitabýnýn metninde bulunabilir. El kitabý metninde yer alan semboller bu genel uyarýlarla ilgilidir. Bu sembolleri el kitabýnda gördüðünüzde, spesifik tehlikenin tanýmý için bu sayfalarý yeniden okuyun.

 <b>UYARI</b>	
	<p><b>YANGIN VE PATLAMA TEHLÝKESÝ</b></p> <p>Çalýþma alanýndaki solvent veya boya buharý gibi yanýcý buharlar alev alabilir veya patlayabilir. Yangýn ve patlama tehlikesini engellemek için aþaðýdaki önlemleri alýnýz:</p> <ul style="list-style-type: none"> <li>• Cihazý sadece iyi havalandýrýlmýþ alanlarda kullanýn.</li> <li>• Motor sýcakken veya çalýþýrken yakýt deposunu doldurmayýn. Yakýt yanýcýdýr ve sýcak bir yüzeye döküldüðünde alev alabilir veya patlayabilir.</li> <li>• Sigara, taþýnabilir elektrikli lambalar, yere serilen naylon tüzü örtüler (potansiyel statik elektrik kaynaðý olmasýndan dolayı) gibi ateþlemeye sebep olabilecek tüm etkenleri uygulama sahasýndan kaldýrýn.</li> <li>• Çalýþma alanýný solvent, paçavra ve benzin dahil her türlü atýktan temizleyin.</li> <li>• Ortamda yanýcý buharlar varsa prize fiþ takmayýn/prizden fiþ çýkarmayýn ve cihazý ve ýþýklarý açmayýn/kapatmayýn.</li> <li>• Çalýþma alanýndaki tüm cihazlarý topraklayýn. Bakýnýz <b>Topraklama</b> talimatlarý.</li> <li>• Yalnýzca topraklanmýþ hortumlarý kullanýn.</li> <li>• Kovanýn içine tetikleme yaparken, tabancayý topraklanmýþ metal kovanýn kenarýnda sýkýca tutun.</li> <li>• Statik kývýlcým olupursa veya elektrik çarpmasý hissederseniz, <b>çalýþmayý derhal durdurun</b>. Sebebinin ne olduðunu bulmadan ve sorunu çözmeden cihazý kullanmayýn.</li> <li>• Çalýþma alanýnda saðlam bir yangýn söndürücü bulundurun.</li> </ul>
	<p><b>DERÝYE FÝPKIRMA TEHLÝKESÝ</b></p> <p>Tabancadan, hortumdaki deliklerden veya delinmiþ parçalardan fýpkýran sývý, deriyi keserek içine nüfuz eder. Bu basit bir kesik olarak görünebilir, ancak daha sonra uzvun operasyon ile kesilmesine yol açabilecek ciddi bir yaralanmadýr. <b>Derhal cerrahi yardým alýn.</b></p> <ul style="list-style-type: none"> <li>• Boya tabancasýný bir baþkasýna veya vücudunuzun herhangi bir uzvuna doðrultmayýn.</li> <li>• Püskürtme baþlýðýna elinizi koymayýn.</li> <li>• Sýzýntýlarý eliniz, vücudunuz, eldiven veya bez parçasýyla durdurmaya veya saptýrmaya çalýþmayýn.</li> <li>• Kelebek veya tetik emniyeti olmadan püskürtme yapmayýnýz.</li> <li>• Püskürtme yapmadığınız zamanlarda tabancanın emniyet kilidini kapalı tutun.</li> <li>• Püskürtme iþlemini bitirdiðinizde ve cihazýnýzda temizlik, kontrol veya bakým yaptýðýnýzda bu kýlavuzda yer alan <b>Basýnç Tahliye Prosedürünü</b> uygulayýn.</li> </ul>
	<p><b>BASINÇLI CÝHAZ TEHLÝKESÝ</b></p> <p>Tabancadan veya daðýtým valfinden çýkan sývýlar ve sýzýntýlar deriyi veya göze sýçrayarak yaralanmalara neden olabilir.</p> <ul style="list-style-type: none"> <li>• Püskürtme iþlemini bitirdiðinizde ve cihazýnýzda temizlik, kontrol veya bakým yaptýðýnýzda bu kýlavuzda yer alan <b>Basýnç Tahliye Prosedürünü</b> uygulayýn.</li> <li>• Cihazý çalýþtırmadan önce tüm akýþkan baðlantýlarýný sýkýþtırdýn.</li> <li>• Hortumlarý, borularý ve baðlantýlarý her gün kontrol edin. Aþýnmýþ veya hasarlı parçaları hemen deðiþtirin.</li> </ul>
	<p><b>GERÝ TEPME TEHLÝKESÝ</b></p> <p>Kendinizi hazýrlayýn; tabanca tetiklendiðinde geri tepebilir ve düþmenize ve ciddi yaralanmalara sebep olabilir.</p>


**UYARI**

	<p><b>CYHAZIN HATALI KULLANIMININ YARATACADI TEHLKELER</b></p> <p>Cihazýn hatalý kullanýmý ciddi yaralanmalara ve ölüme yol açabilir.</p> <ul style="list-style-type: none"> <li>• Yorgun olduðunuzda veya uyuþturucu veya alkolün etkisi altýndayken bu cihazý kullanmayýn.</li> <li>• En düþük deðere sahip sistem elemanýnýn maksimum çalyþma basýncýný veya nominal ýsý deðerini aþmayýn. Cihazýn tüm el kitaplarýndaki <b>Teknik Verilere</b> bakýn.</li> <li>• Cihazýn ýslak parçalarýyla uyumlu sývý ve solventler kullanýn. Tüm cihaz el kitaplarýnda yer alan <b>Teknik Veriler'e</b> bakýn. Sývý ve solvent üreticilerinin uyarýlarýný okuyun. Malzemeniz hakkýnda tam olarak bilgi edinmek için, bayiniz veya perakendecinizden MSDS formlarýný isteyiniz.</li> <li>• Cihazý günlük kontrol edin. Aþýnmýþ veya hasarlý parçalarý sadece orijinal Üreticinin yedek parçalarýný kullanarak hemen onarýn veya deðiþtirin.</li> <li>• Cihazda deðiþiklik veya modifikasyon yapmayýn.</li> <li>• Cihazý sadece amacýna uygun olarak kullanýn. Bilgi için bayinizi arayýn.</li> <li>• Hortumlarý ve kablolarý sýkýþýk bölgelerden, keskin kenarlardan, hareketli parçalardan ve sýcak yüzeylerden uzak tutun.</li> <li>• Hortumlarý aþýrý bükmeýn veya cihazý çekmek için hortumlarý kullanmayýn.</li> <li>• Çocuklarý ve hayvanlarý çalyþma alanýndan uzak tutun.</li> <li>• Tüm ilgili emniyet mevzuatýna uyun.</li> </ul>
	<p><b>HAREKET EDEN PARÇA TEHLKESÝ</b></p> <p>Hareket eden parçalar parmaklarýnýza veya vücudunuzun diðer uzuvlarýna zarar verebilir veya koparabilir.</p> <ul style="list-style-type: none"> <li>• Hareket eden parçalardan uzak durun.</li> <li>• Koruyucu giysiler veya donaným olmadan cihazý kullanmayýn.</li> <li>• Basýnç altýndaki cihaz aniden çalyþmaya baþlayabilir. Cihazý kontrol etmeden, taþýmadan veya bakýmýný yapmadan önce bu el kitabýnda yer alan <b>Basýnç Tahliye Prosedürü'nü</b> okuyun. Cihazý fiþten çekin veya hava tedarikini kesin.</li> </ul>
	<p><b>BASINÇ ALTINDAKÝ ALÜMYNYUM PARÇA TEHLKESÝ</b></p> <p>Basýnç altýnda çalyþan alüminyum cihazlarda 1,1,1-trikloroetan, metilen klorür, diðer halojene hidrokarbon solventleri veya bu tür solventleri içeren sývýlar kullanmayýn. Bu tür kullaným ciddi kimyasal reaksiyona ve cihazýn delinmesine sebep olarak ölüme, ciddi yaralanmalara ve maddi hasara yol açabilir.</p>
	<p><b>EMME TEHLKESÝ</b></p> <p>Pompa çalyþýrken veya basýnç altýndayken asla elinizi pompa sývý giriþi yakýnýnda bir yere koymayýn. Güçlü emme kuvveti ciddi yaralanmalara sebep olabilir.</p>
	<p><b>KARBON MONOKSÝT TEHLKESÝ</b></p> <p>Egzoz rensiz ve kokusuz olan zehirleyici karbon monoksit gazýný içerir. Karbon monoksit solunmak ölüme sebep olabilir. Kapalı bir alanda makineyi çalyþtırmayýn.</p>
	<p><b>TOKSİK SIVI VEYA BUHAR TEHLKESÝ</b></p> <p>Toksik akýþkan veya buharlar eðer gözlerle temas eder, solunumla alýnýr veya yutulursa ciddi yaralanma veya ölümlere yol açabilir.</p> <ul style="list-style-type: none"> <li>• Kullandýðýnýz sývýnýn yaratabileceði tehlikeler hakkýnda bilgi edinmek için sývýyı üreten firmanın uyarýlarýný (MSDS) okuyun.</li> <li>• Tehlikeli sývýlarý uygunluðu onaylanmýþ bir kaptaki saklayýn ve bu sývýlarý ilgili kurallara uygun þekilde çöpe dökün.</li> </ul>
	<p><b>YANIK TEHLKESÝ</b></p> <p>Cihaz yüzeyleri ve ýsýnan sývý çalyþma sýrasýnda çok sýcak olabilir. Ciddi yanýklara engel olmak için, sýcak sývýlara veya cihaza dokunmayýn. Cihaz/sývý tamamen soðuyana kadar bekleyin.</p>
	<p><b>KYÞSEL KORUYUCU DONANIM</b></p> <p>Cihazý kullanýrken, bakýmýný yaparken veya cihazýn çalyþma alanýndayken; göz yaralanması, zehirleyici buharlarýn solunması, yanýklar ve iþitme kaybý gibi ciddi zararlara engel olmak için koruyucu giysiler giymelisiniz. Bu donaným, aþaðýdakilerle sýnýrlý kalmamakla birlikte þunlarý içerir:</p> <ul style="list-style-type: none"> <li>• Koruyucu gözlük</li> <li>• Akýþkan ve solvent üreticileri tarafýndan tavsiye edilen giysi ve maske</li> <li>• Eldiven</li> <li>• Kulaklýk</li> </ul>

## Parça Tanımlaması



FN	Parça
1	Motor/Kumanda
2	Kontak anahtarı
3	Motor ON/OFF (Açma/Kapatma) anahtarı
4	Kaldırma noktaları
5	Emiş Tutucusu
6	Tetik Kilidi
7	Drenaj Valfi
8	Hidrolik Yağ Dolumu
9	Hidrolik pompa valfi
10	Seri Numarası ID Etiketi
11	Basınç Kumandası
12	Hidrolik yağ doldurma

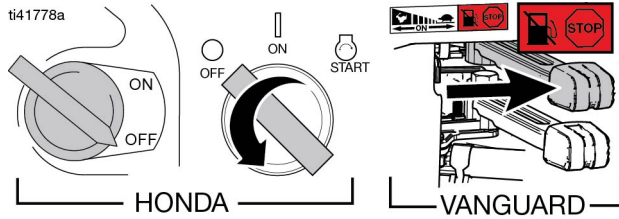
# Kullaným

## Basýnç Tahliye Ýplemi

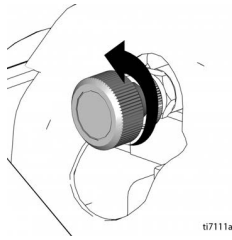


Makinenin kazara çalyþmasýna veya boya püskürtmesine engel olmak için sistem basýncý elle tahliye edilmelidir. Yüksek basýnçlý sývý fýþkýrarak deriye enjekte olabilir ve ciddi yaralanmalara sebep olabilir. Basýnç tahliye etmeniz, püskürtme iþlemini bitirmeniz ve cihazýnýzda bakým yapmanýz veya püskürtme ucunu monte etmeniz veya temizlemeniz istendiðinde fýþkýrma sonucu yaralanma riskini azaltmak için bu prosedürü uygulayýn. Uyarýlarý okuyun, sayfa 4.

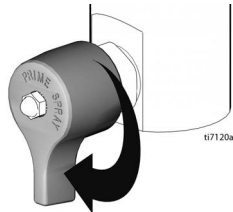
- 1 Pompa valfini OFF (kapalı) konumuna getirin. Motoru kapatýn (OFF konumu).



- 2 Basýncý en düþük ayara getirin. Basýncý tahliye etmek için tabancayı kovaya tetikleyin.



- 3 Ana valfi açýn (dikey).



*Tabanca memesinin veya hortumun tamamen týkalý olduðundan veya yukarıdaki iþlemlerden sonra basýncýn hala tamamen boşalmamýþ olduðundan þüpheleniyorsanız, basýncý kademe kademe azaltmak için hortum baðlantýsýný önce ÇOK YAVAÐÇA, ardýndan tamamen gevþetin. Sonra memeyi ve hortumu temizleyin.*

## Genel Tamir Bilgileri



- Hidrolik sistem ve motor çalyþma sýrasýnda çok ısnabilir ve dokunulduðunda deriyi yakabilir. Sýcak, korumasýz motora alev alan malzemeler döküldüðünde yangýn veya patlamaya sebep olabilir. Parmaklarýn sýkýþma veya kopma riskini azaltmak için iþletim sýrasýnda kayýþ muhafazasý yerinde olmalýdır.
- Makineyi çalyþtırmaya baþlamadan önce kayýþ muhafazasýný yerine takýn, hasarlýysa deðiþtirin. Kayýþ muhafazasý parmaklarýn sýkýþması veya kopması riskini azaltýr.



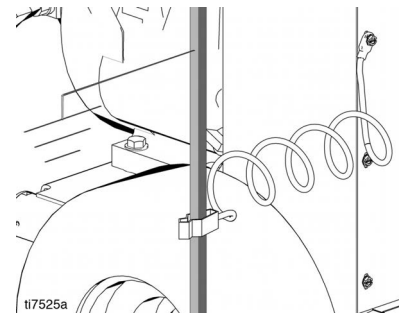
Ciddi yaralanma riskini azaltmak için:

- Tamir prosedürü esnasýnda tüm vida, somun, rondela, vs.'yi sökülmüþ durumda tutun. Bu parçalar genellikle deðiþtirme kitleleriyle birlikte verilmez.
- Sorunlar giderildikten sonra tamir olup olmadıðýný test edin.
- Eðer boya püskürtme cihazý doðru çalyþmaz ise, tamiri doðru yapıp yapmadıðýnýzý kontrol etmek için tamir prosedürünü gözden geçirin. **Arýza Tespit**, sayfa 7,'ya bakýn.
- Onarým testi yaparken hareket eden parçalara parmaklarýnýzla veya aletlerle dokunmayýn.

## Topraklama



Makinenin emniyetli çalyþması için, topraklama kýskacýný topraða baðlayarak makineyi topraklayýn.



# Bakým



**Detaylý motor bakýmý ve özellikleri için, ayrıca verilen Honda Motor Kullaným Kýlavuzuna bakýn.**

## Buji:

- Sadece BPR6ES (NGK) veya W20EPR-U (NIPPONDENSO) buji kullanýn.
- Buji açýklýdýný 0,028 ile 0,031 in. (0,7 to 0,8 mm) arasýna ayarlayýn.
- Bujileri takarken veya sökerken buji anahtarý kullanýn.

Sýklýk	Prosedür
Günlük	Motor yađ seviyesini kontrol edin ve eksik ise tamamlayýn.
Günlük	Hidrolik yađ seviyesini kontrol edin ve gerekli oldukça doldurun.
Günlük	Aþýnma ve hasar ihtimaline karþý hortumu kontrol edin.
Günlük	Emniyetli uygulamalar için tabanca emniyetini kontrol edin.
Günlük	Dođru çalıþma için basýnç boþaltma valfini kontrol edin.
Günlük	Benzin deposunu kontrol edin ve gerekli ise doldurun.
Günlük	Volümetrik pompanýn sýký olduđunu kontrol edin.
Günlük	Volümetrik pompa salmastra somununda TSL (Yađ) seviyesini kontrol edin. Gerekirse yađ takviyesi yapýn. Piston kolunda sývı yýđýlmasýna, pompada korozyona ve salmastraların erken aþýnmasýna engel olmak için TSL (Yađ)'ý somun içinde tutun.
Ýlk 20 saatlik çalıþmadan sonra	Motor yađýný boþaltýn ve temiz (yeni) yađ doldurun. Dođru yađ viskozitesi için Honda veya Vanguard Motorları Kullanýcý Kýlavuzuna baþvurun.
Haftalýk	Hava filtresi kapađýný çýkarýn ve filtreyi temizleyin. Gerekirse filtreyi deđiřtirin. Olađandýþý tozlu bir ortamda çalıþýyorsanız: filtreyi her gün kontrol edin, gerekirse deđiřtirin.  Yedek parçaları yerel Honda veya Vanguard bayinizinden satýn alabilirsiniz.
Haftalýk/Günlük	Hidrolik roddan kiri temizleyin.
100 saatlik çalıþmadan sonra	Motor yađýný deđiřtirin. Dođru yađ viskozitesi için Honda veya Vanguard Motorları Kullanýcý Kýlavuzuna bakýn.
Altý ayda bir	Kayıptaki aþýnmayı kontrol edin; gerekirse deđiřtirin.
Senede veya 2000 saatte bir	Hidrolik yađ ve filtre aksamýný Graco Hidrolik Yađ (parça no. 169236; 5 galon/20 Litre veya parça no. 207428; 1 galon/3,8 Litre) ve filtre aksamý (parça no. 287871) (ISO 46 Hidrolik Yađ) ile deđiřtirin.

## Arýza Tespiti

SORUN	SEBEP	ÇÖZÜM
Benzin motoru sert çekiyor (çalýbmýyor).	Hidrolik basýnç çok yüksek.	Hidrolik basýnç düðmesini saat yönünün aksine en düþük ayara getirin.
Benzin motoru çalıbmýyor.	Anahtar OFF konumunda, yað seviyesi düþük, benzin yok.	Size verilmiþ olan motor el kitabýna bakýn.
Benzin motoru düzgün çalıbmýyor.	Motor arýzalı.	Size verilmiþ olan motor el kitabýna bakýn.
Benzin motoru çalıþýyor, ama volümetrik pompa çalıbmýyor.	Pompa valfi OFF konumunda.	Pompa valfini ON konumuna getirin.
	Basýnç ayarý çok düþük.	Basýncý artýrýn.
	Volümetrik pompa çýkýþ filtresi (kullanýlýyorsa) kirli veya týkalý.	Filtreyi temizleyin.
	Tabanca memesi veya filtresi (kullanýlýyorsa) týkalý.	Memeyi ve/veya filtreyi sökün ve temizleyin.
	Hidrolik sývý çok düþük.	Boya püskürtme cihazýný kapatýn. Sývý ilave edin*.
	Kayýþ aþýnmýþ, hasarlı veya yerinde deðil.	Kayýþý deðiþtirin.
	Hidrolik pompa aþýnmýþ veya hasarlı.	Boya püskürtme makinasýný Graco bayisine tamir için getirin.
	Kurumuþ boya, boya pompa rodunu kavramýþ.	Pompanýn bakýmýný yapýn; 311485 nolu el kitabýna bakýn.
	Hidrolik motorun vitesi deðiþmiyor.	Pompa valfini OFF konumuna getirin. Basýncý azaltýn. Motoru kapatýn (OFF konumu). Hidrolik motorun vitesi deðiþene kadar rodu aþaðý yukarı hareket ettirin.
Volümetrik pompa çalıþýyor ancak çýkýþ yukarı strokta düþük.	Piston bilya çeki doðru þekilde oturmuyor.	Piston bilya çekine bakým yapýn. 311485 no'lu el kitabýna bakýnýz.
	Piston salmastraları aþýnmýþ veya hasarlı.	Salmastraları deðiþtirin. 311485 nolu el kitabýna bakýn.
Volümetrik pompa çalıþýyor ancak çýkýþ aþaðý strokta ve/veya her iki strokta birden düþük.	Piston salmastraları aþýnmýþ veya hasarlı.	Salmastrayı sýkın veya salmastraları deðiþtirin. 311485 nolu el kitabýna bakýn.
	Emme valf bilya çeki doðru þekilde oturmuyor.	Emme valfi bilya çekine bakým yapýn. 311485 nolu el kitabýna bakýn.
	Emme borusu hava sýzdýrýyor.	
Boya sýzýyor ve ýslak kupelden akýyor.	Islak kupel gevþek.	Islak kupeli sýzýntýyý durduracak kadar sýkın.
	Boðaz salmastraları aþýnmýþ veya hasarlı.	Salmastraları deðiþtirin. 311485 nolu el kitabýna bakýn.
Hidrolik motor pistonu rod silicisinde aþýrý sýzma.	Piston rod contasý aþýnmýþ veya hasarlı.	Bu parçaları deðiþtirin.

SORUN	SEBEP	ÇÖZÜM
Sývý tedariki düþük.	Basýnç ayarý çok düþük.	Basýncý arttırýn.
	Volümetrik pompa çýkýþ filtresi (kullanýlýyorsa) kirli veya týkalý.	Filtreyi temizleyin.
	Pompa giriþindeki giriþ borusu sýký deðil.	Sýkýn.
	Hidrolik motor aþýnmýþ veya hasarlý.	Boya püskürtme makinasýný Graco bayisine tamir için getirin.
	Sývý hortumunda büyük basýnç kaybý.	Daha büyük çaplý veya daha kýsa hortum kullanýn.
Makine aþýrý ýsýnýyor.	Hidrolik parçalarýn üzerinde boya birikmiþ.	Temizleyin.
	Yað seviyesi düþük.	Yað doldurun.
Tabancadan tükürme.	Sývý pompasýnda veya hortumda hava.	Sifon donanýmýnda gevþek baðlantý olup olmadýđný kontrol edin, sýkýn, ardýndan pompayý yeniden devir daim ettirin.
	Giriþte yetersiz emme.	Sýkýn.
	Akýþkan (boya) miktarý düþük veya yok.	Tedarik kabýný yeniden doldurun.
Aþýrý hidrolik pompa gürültüsü.	Düþük hidrolik sývý seviyesi.	Boya püskürtme cihazýný kapatýn (OFF konumu). Sývý ekleyin*.
*Hidrolik sývý seviyesini sýk sýk kontrol edin. Seviyenin çok düþmesine izin vermeyin. Yalnýzca Graco tarafýndan onaylanmýþ hidrolik sývý kullanýn, sayfa 6.		

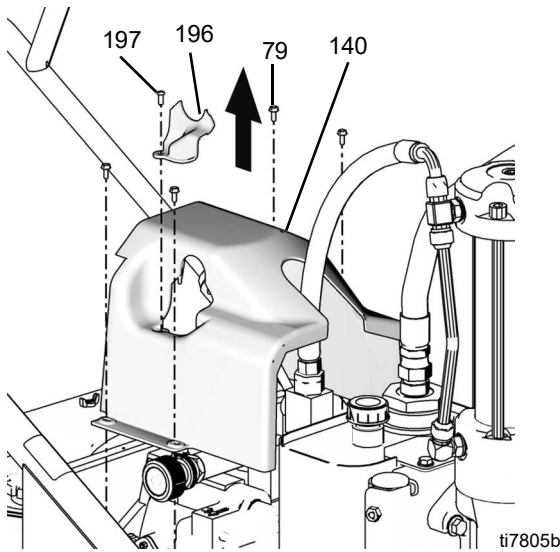


# Kompansatör Seal Değişirme

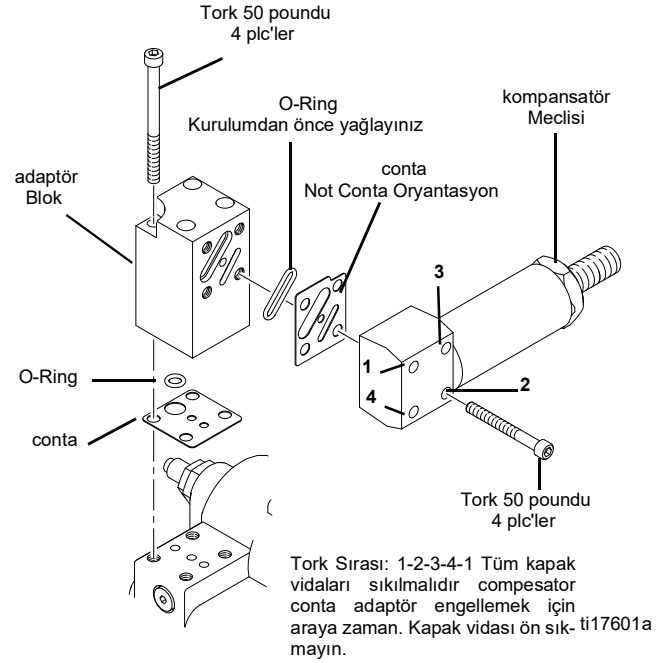
## Giderme

1. Baskı, sayfa 5 tahliye. Hidrolik sistem servis işlemi başlamadan önce soğumasını bekleyin.
2. Vida (197) ve pompa kolu kapağı (196) çıkarın. Dört kapak civataları (79) sökün ve (140) kapsamaktadır.

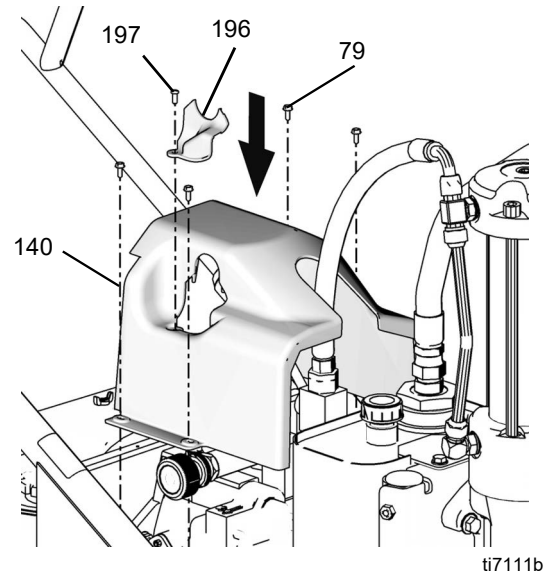
Not: Kapağı çıkarmadan önce, hidrolik hatları kaldırmak için gerekli değildir. Kapak hortum üzerinden uygun kapak için bol bol yer sağlamak üzere tasarlanmıştır.



3. Kompansatör vida ve ayrı kompansatör ve adaptör blok çıkarın.
4. Yeni contalar ve tork vidayı takın.



5. Dört vidayı (79) ile kaplayın (140) yükleyin. 25-30 inç-libre (- 3.4 NLM 2.8) ile sıkın. Vida (197) ile ele kapağı (196) pompa yükleyin.



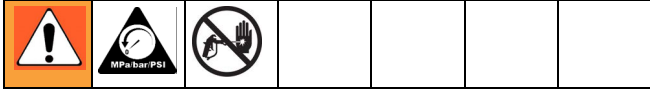
# Volümetrik Pompanýn Deđiptirilmesi

Pompa tamirat talimatlarý için 311485 el kitabýna bakýn.

5. Kerpeten kullanarak, klipsi (121) sökün.

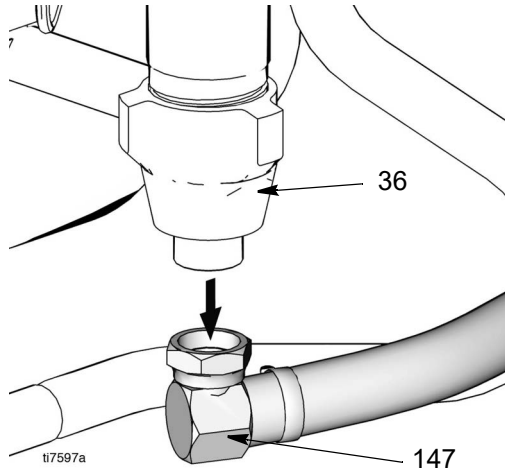
## Sökme

1. Pompayý temizleyin (36). Mümkünse pompayý aþaðý strokta durdurun.

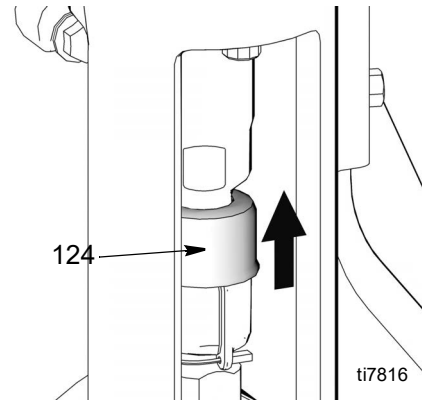
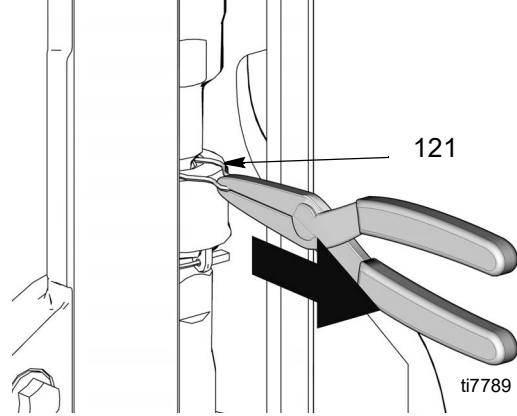


2. Basýnç Tahliyesi, sayfa 5.

3. Emme grubunu (147) pompadan (36) sökün.

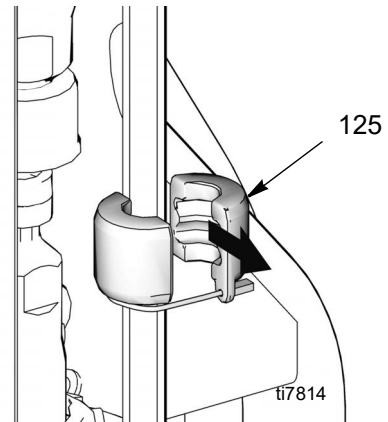
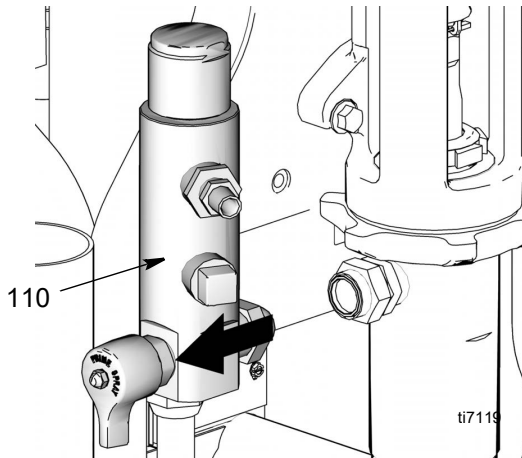


6. Kapađý (124) yukarý kaydýrýn.

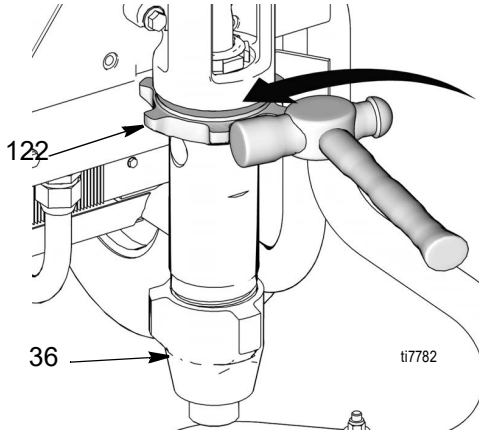


4. Filtre karterini (110) sökün, sayfa 15.

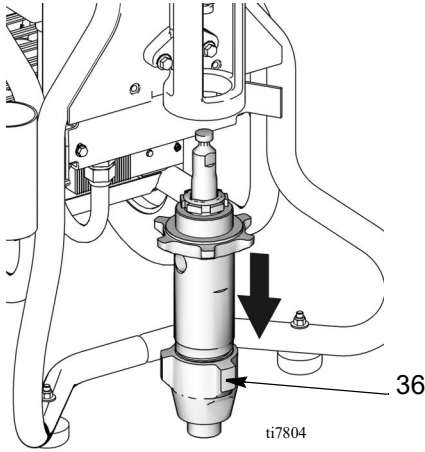
7. Bađlamayý (125) ayýrýn ve sökün.



8. eki kullanarak, sýkýptýrma somununu (122) gevşetin. Pompayı (36) güç kafasýndan çevirerek sökün.

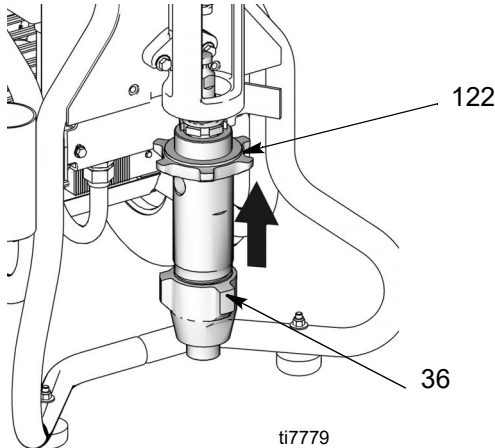


9. Pompayı (36) sökün.

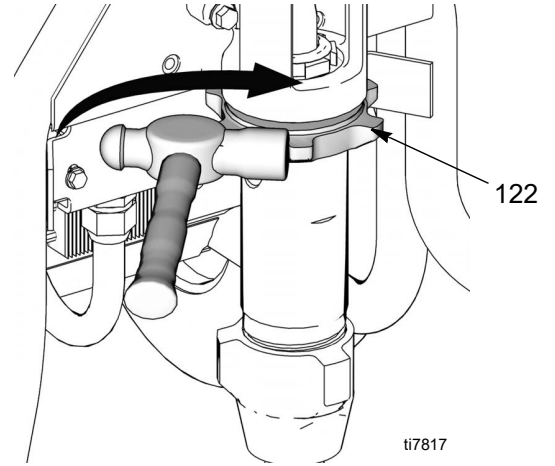


### Yerleřtirme

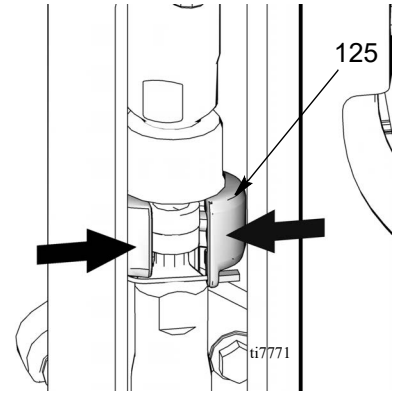
1. Sýkýptýrma somununu (122) pompa diplerinin dibine (36) vidalayýn.
2. Kapađý (124) pompa rodunun üzerinden kaydýrýn. Pompayı güç kafasýnýn iine tamamen vidalayýn.



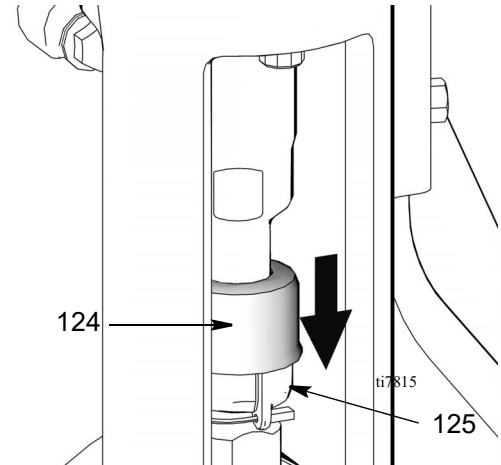
3. Sýkýptýrma somununu (122) elle sýkýn. Ardýndan ekile güvenli bir ekilde 1/8 ila 1/4 tur sýkýn veya 330 ft-lb (447,4 Nm)'ye torklayýn.



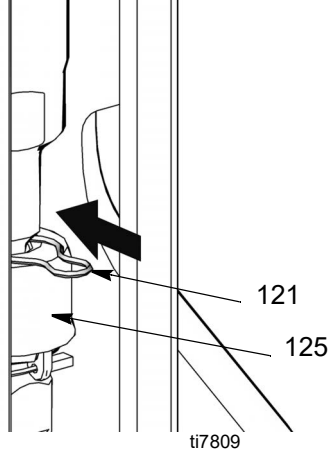
4. Kapađý (124) pompa rodu üzerinden kaydýrýn. Motor OFF konumundayken, tepki starterini rod pompa roduna deđene kadar hareket ettirmek iin ekin.
5. Bađlamayı (125) pompa rodu etrafýna yerleřtirin.



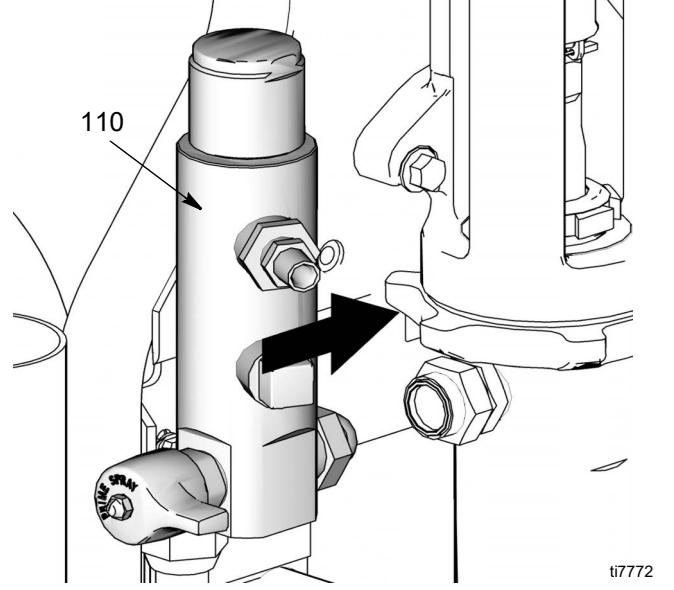
6. Kapađý (124) bađlamayı (125) üzerinden kaydýrýn.



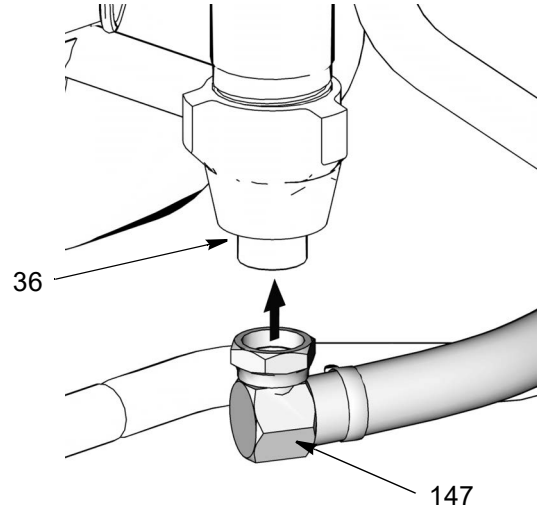
7. Sýkmak için klips pimini (121) deđirtirin.



8. Filtre muhafazasýný yeniden yerleřtirin (110), sayfa 15.

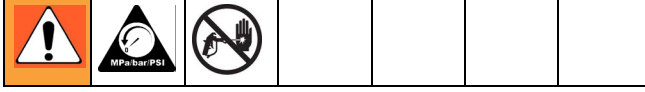


9. Emme hortumunu (147) pompa ykýbýna (36) bađlayýn.

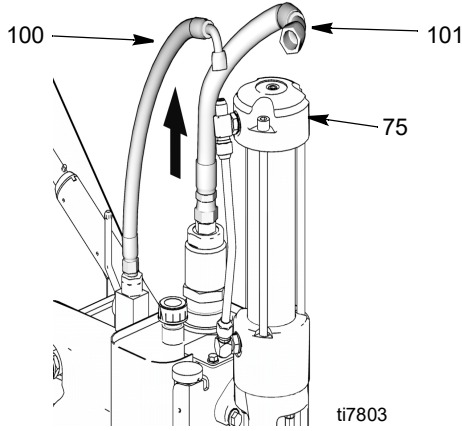


# Güç Kafasýnýn Deđiptirilmesi

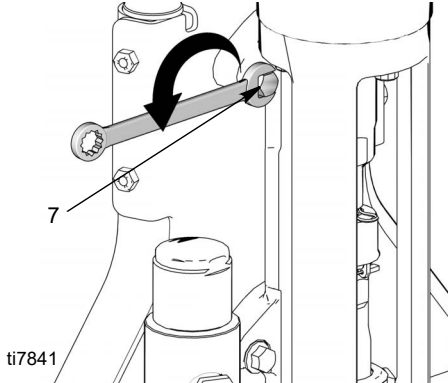
## Sökme



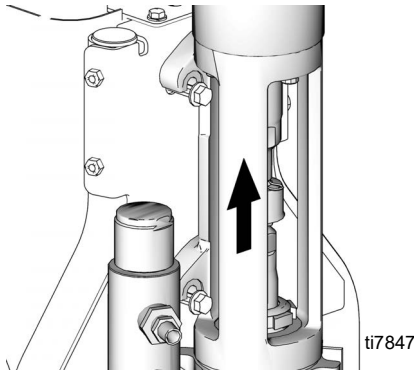
1. Basýnç Tahliyesi, sayfa 5.
2. Hidrolik borularý (100, 101) kafadan (75) sökün.



3. Adaptör üzerindeki montaj somunlarýný (7) donanýmý kaldýracak ve sökecek kadar gevşetin (4).

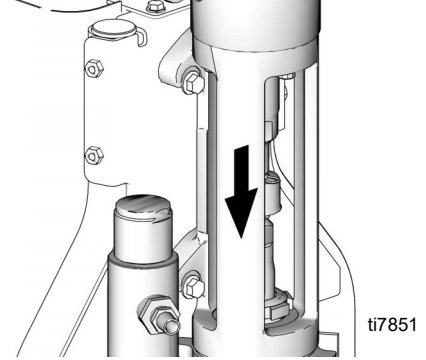


4. Güç kafasýný üniteden sökün.

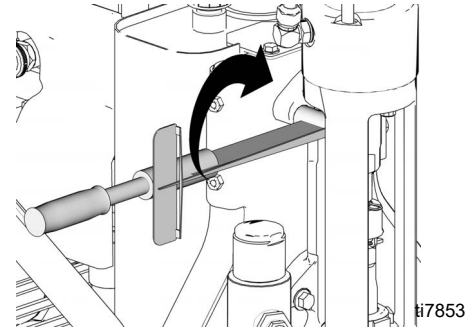


## Yerleptirme

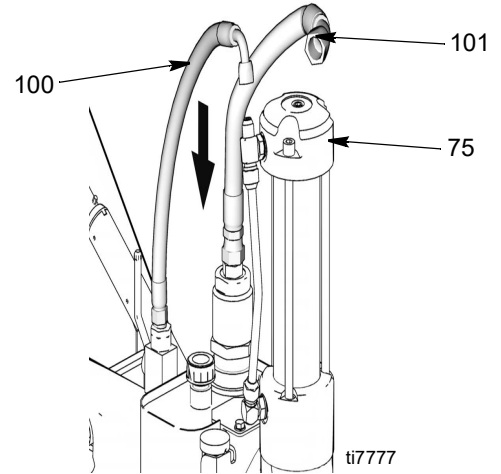
1. Ünitelerdeki güç kafasýný deđiptirin.



2. Güç kafasý civatalarýný (7) sýkýn. Civatalarý  $400 \pm 10$  in.-lbs ( $45 \pm 1$  Nm)'ye torklayýn.



3. Hortumlarý (100, 101) kafaya (75) yeniden bađlayýn.  $450 \pm 10$  in.-lbs ( $50,84$  Nm)'ye torklayýn.



4. Hidrolik borulardaki havayý bopátmak için hidrolik motor hareketini bađlatmaya yetecek þekilde basýnç arttırýn ve 15 saniye kadar boyanýn devri daim etmesine izin verin; basýnçý azaltýn. Ana valfi yatay konuma (kapalý) çevirin.

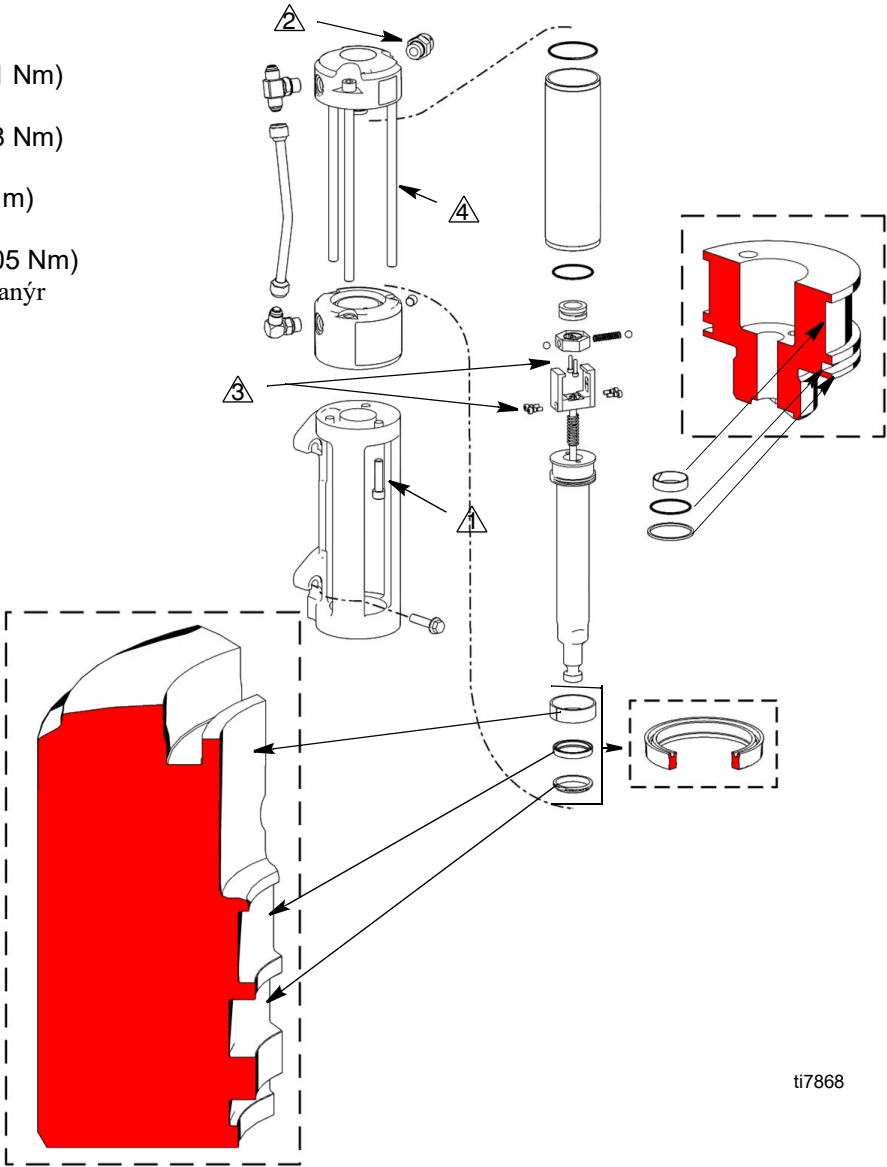
# Hidrolik Motor

⚠ 450 in.-lbs (51 Nm)

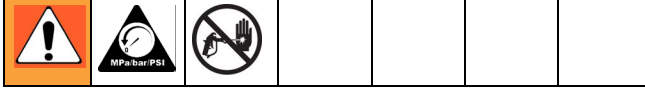
⚠ 600 in.-lbs (68 Nm)

⚠ 60 in.-lbs (7 Nm)

⚠ 930 in.-lbs (105 Nm)  
3 adýmnda torklanýr

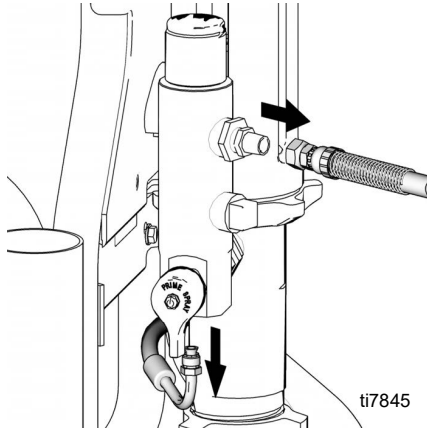


# Filtre Muhafazasýnýn Deđiptirilmesi

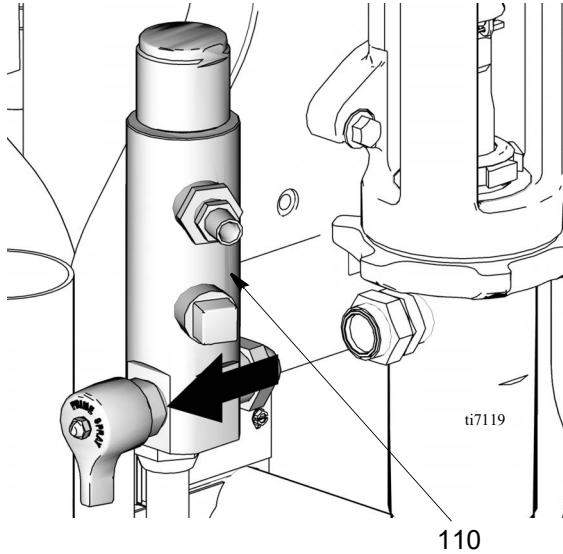


## Sökme

1. Basýnç Tahliyesi, sayfa 5.
2. Filtre muhafazasýndan boya ve drenaj borularýný sökün.

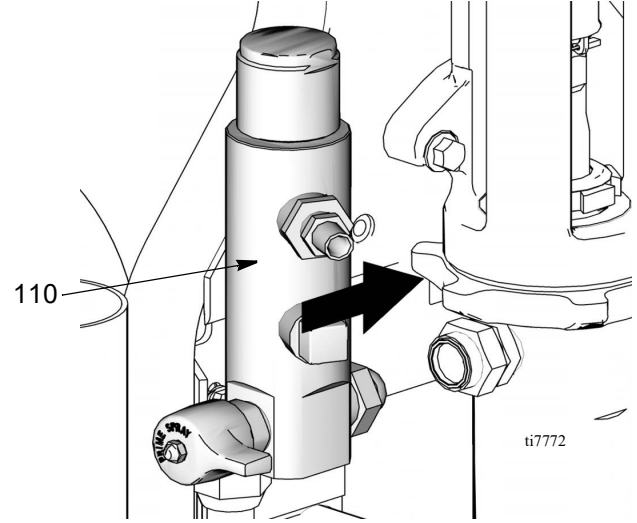


3. Anahtar kullanarak, filtre muhafaza bađlamasýný (110) muhafazaya kadar sökün ve muhafazayý pompadan sökün.

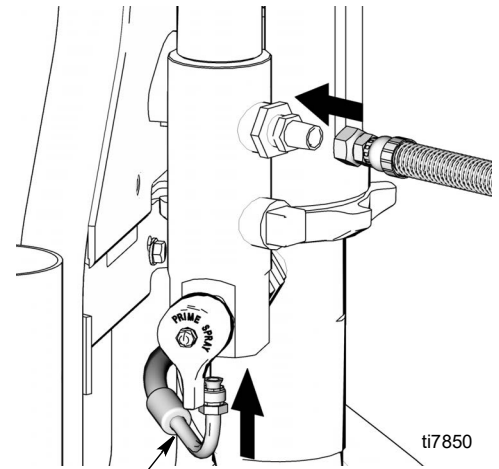


## Yerleptirme

1. Pompa açýklyđýna filtre muhafazasýný (110) yerleptirin.



2. Anahtar kullanarak, bađlamayý sýkýn.
3. Boya ve drenaj borularýný yeniden bađlayýn.



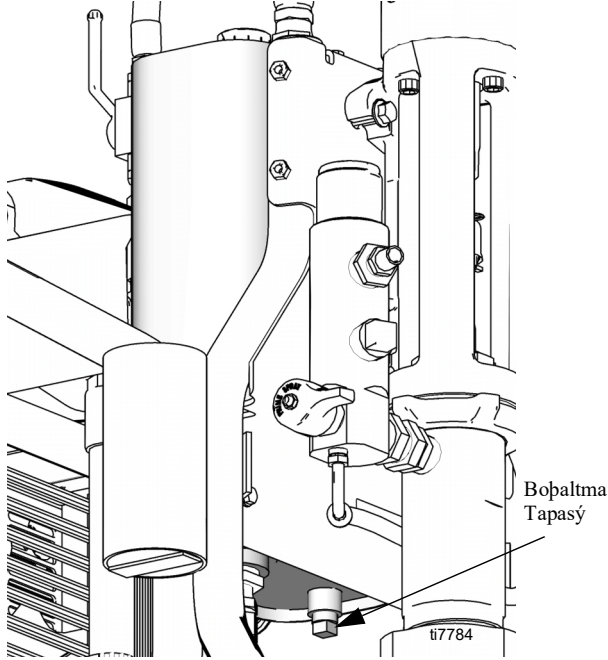
225 ± 10 in.-lbs. (25,4 ± 1,1 Nm) torklayýn.

# Hidrolik Pompanın Deđiptirilmesi

## Hidrolik Yađın Deđiptirilmesi

### Yađın Bođaltılması

- Bođaltma kabınıný yađ tankınıný ve bođaltma tapasınıný altına yerleřtirin.
- Yađ deposu (64) bođaltma tapasınıný çevirerek ykartın ve depodaki yađı bođaltın.



### Yađın Doldurulması

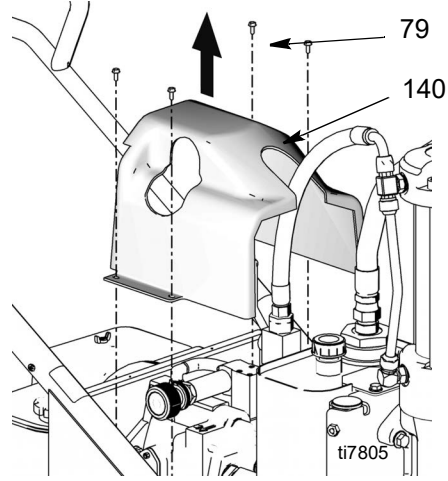
- Bođaltma tapasınıný takın.
- Tankı Graco Hidrolik Yađ, ISO 46 ile doldurun. Tank yaklaşık olarak 4 galon alır.

## Sökme

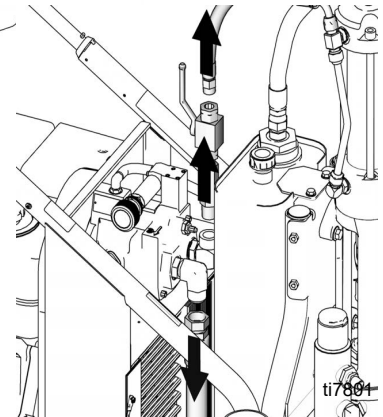
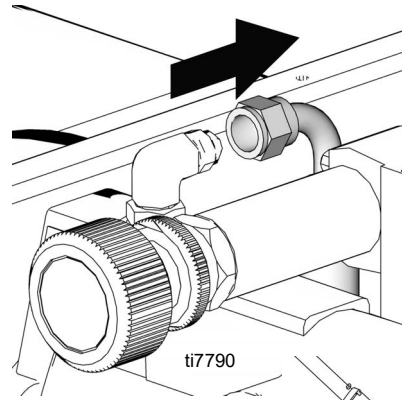


- Basıncı tahliye edin**, sayfa 5. Bakım prosedürüne başlamadan önce hidrolik sistemin sođumasına izin verin.
- Yađ Deđiptirme prosedürüne göre yađı bođaltın, sayfa 16.

- Uzatma ve dipli ark mandalı kullanarak kapak civatalarını (79) (her yanda 2 adet) ve kapađı (140) sökün (4). (Kapak sökülmeden önce hidrolik boruların sökülmesi gerekmez. Kapak, hortumun üzerine kapađın sýđabileceđi geniř bir alan yaratacak řekilde tasarlanmıřtır.)

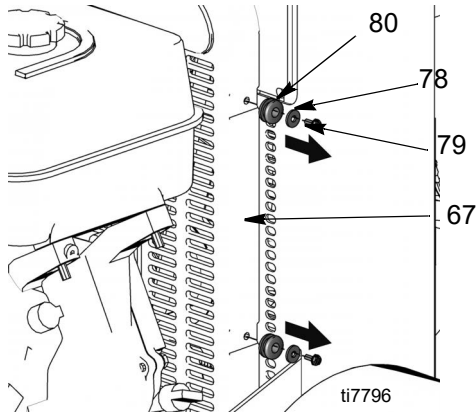


- Anahtar kullanarak, hidrolik pompanın emme boru bađlantılarını sökün. Damlayan sıvıların yere dökülmemesi için hortumların altına bir kap yerleřtirin.

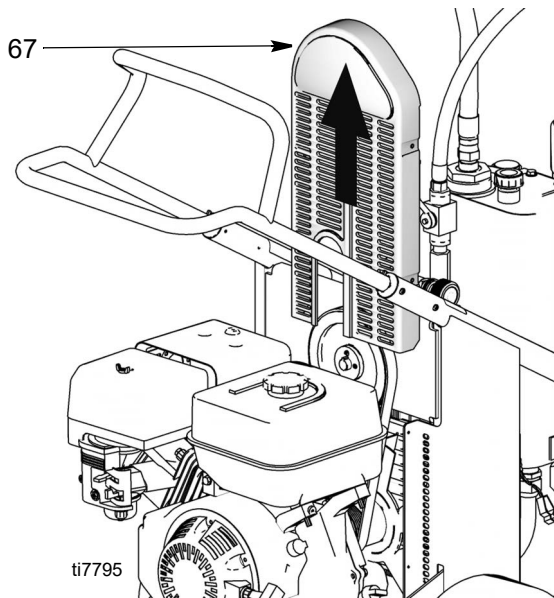




5. Kayýp kapađý vidalarýný (79), rondelalarý (78) ve grommetleri (80) (her yanda 2 adet) sökün (4).

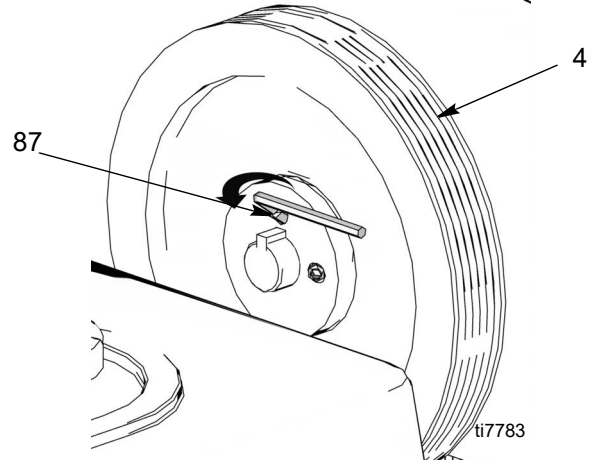


6. Kayýp kapađýný sökün (67).

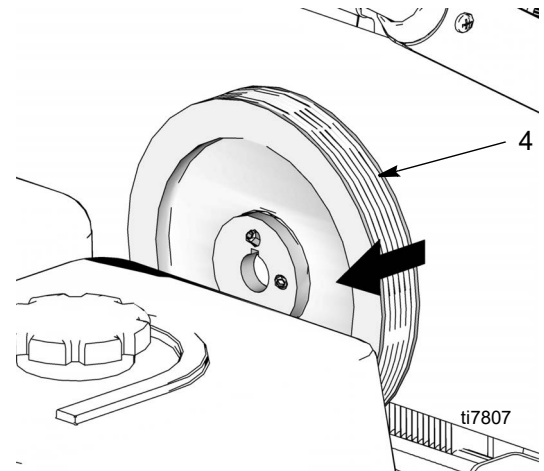


7. Kayýpý sökün (19), sayfa 20.

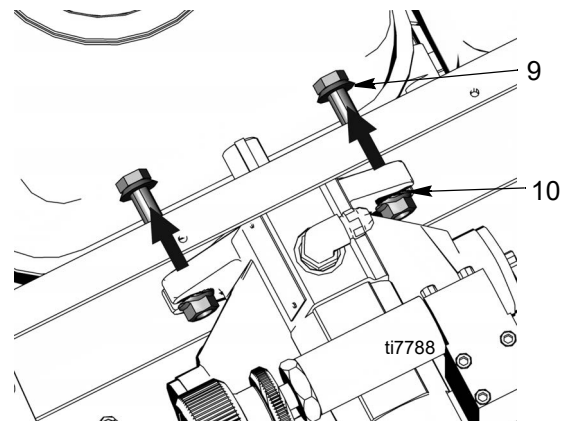
8. Büyük makaranýn önündeki ayar-vidalarýný (87) gevşetin (4).



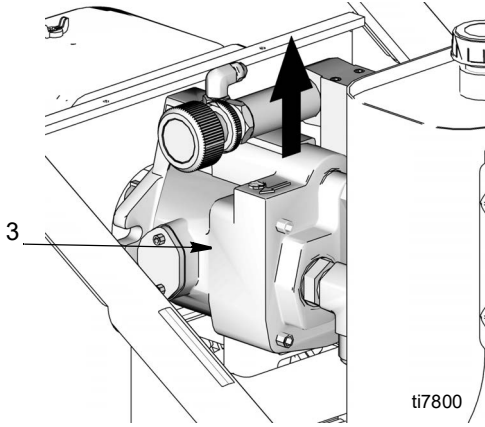
9. Hidrolik pompa milinden makarayý (4) sökün.



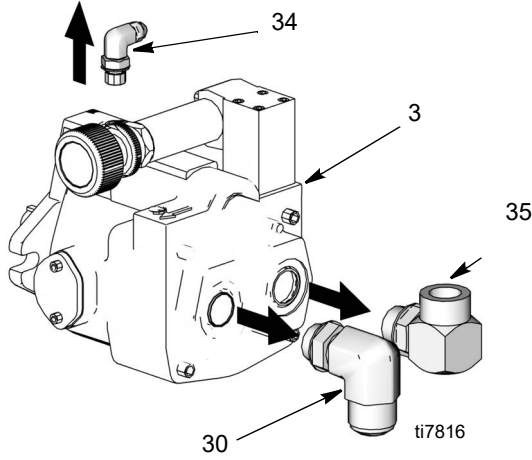
10. Pompayý kasaya tutturán somunlarý (10) ve vidalarý (9) sökün.



11. Hidrolik pompayı (3) sökün.

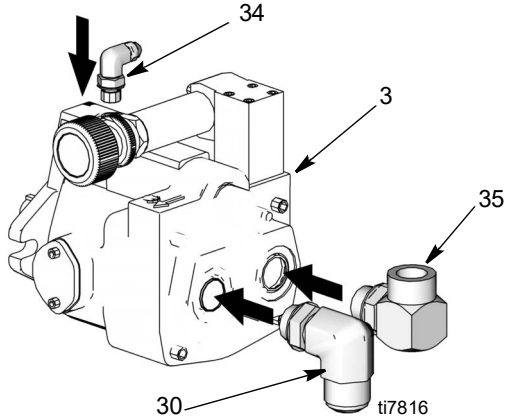


12. Bađlantıların (30, 34, 35) pompadan (3) sökün ve yeni pompa kullanılmaya üzere bir kenara koyun.



### Yerleřtirme

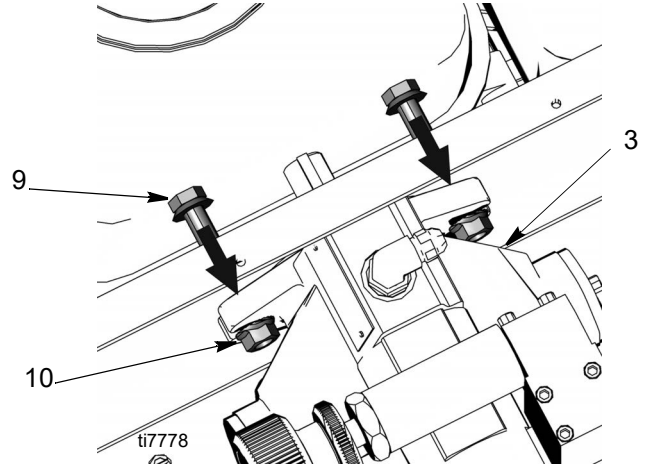
1. Eski pompadaki bađlantıların (30, 34, 35) yeni pompaya yerleřtirin. 30 ve 35 bađlantılarını  $600 \pm 10$  in.-lbs (67,8 Nm)'ye torklayın. 34 nolu bađlantıyı  $450$  in.-lbs (50,8 Nm)'ye torklayın.



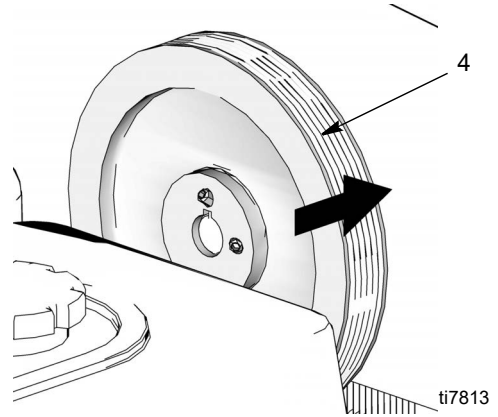
Not: montaj (34) yüklemeyen önce hidrolik yađ pompası gövdesi doldurun.

2. Kasaya yeni pompayı (3) monte edin.

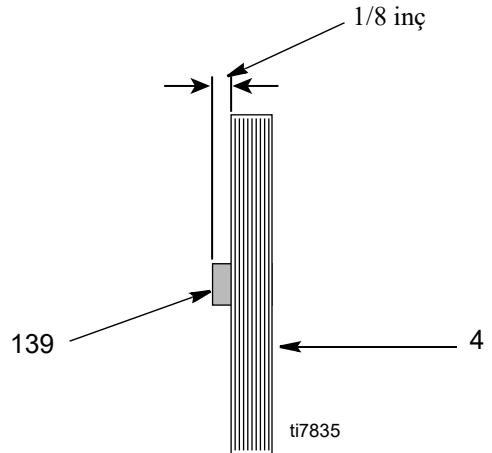
3. Vidaları (9) ve somunları (10) deđiřtirin.  $225 \pm 10$  in.-lbs (25,42 Nm)'ye torklayın.



4. Hidrolik pompa mili üzerindeki büyük makarayı (4) deđiřtirin.



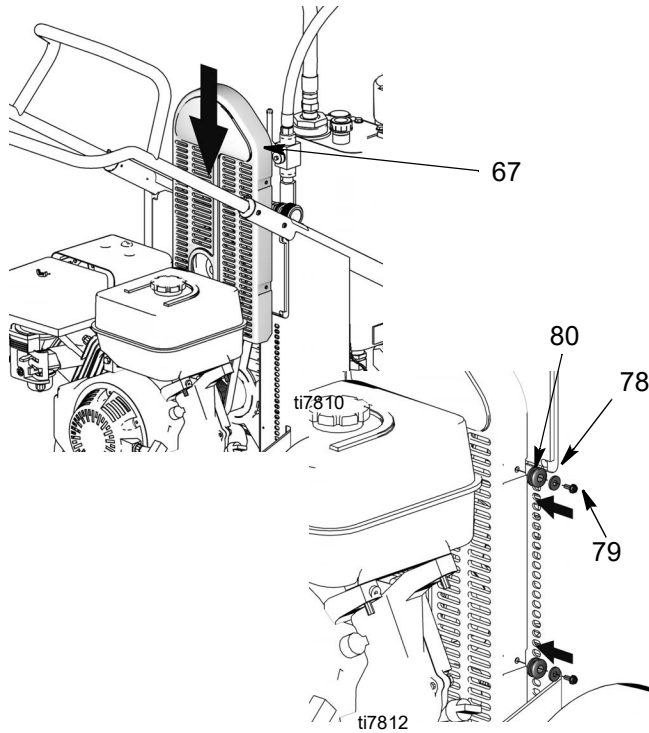
5. Mil üzerindeki makarayı (4) hizalandırın. Dođru yerleřtirildiğinde milin (139) yaklaşık  $1/8$  inçlik bölümü dýparý çıkacaktır.



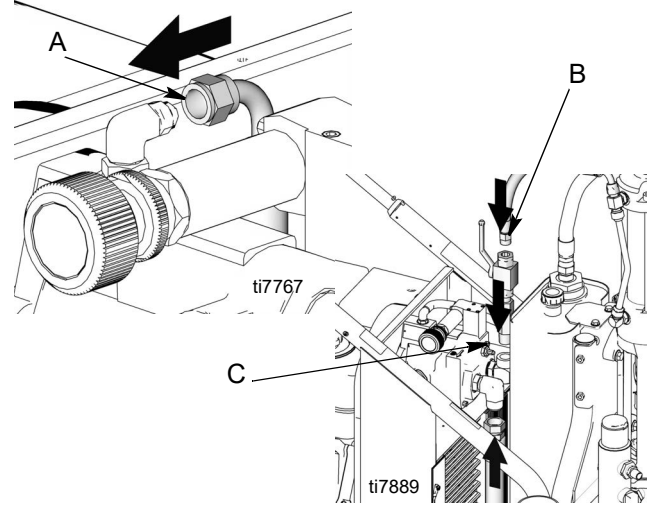
6. Ayar-vidalarýný (87) deđiptirin. Sýkýn ve  $60 \pm 2$  in.-lbs ( $6,8 \pm 0,2$  Nm)'ye torklayýn.

NOT: Pompa milindeki ayar-vidasýný sýkmadan önce mil üzerindeki ayar vidasýný sýkýn.

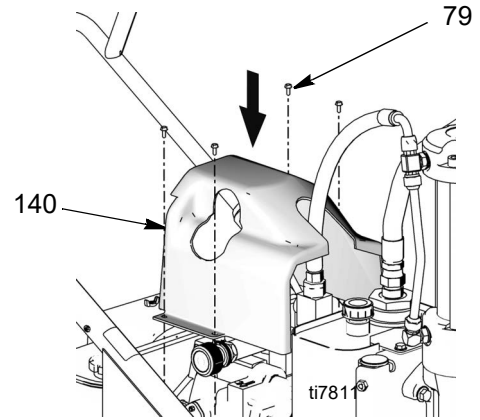
7. Kayýpý (19) makaralar (4, 6) üzerine konumlandýrýn; Kayýpýn Yerleđtirilmesi, sayfa 20.
8. Kayýp kapađýný (67) ve grommetleri (80), rondelalarý (78) ve vidalarý (79), (her yanda 2 adet) deđiptirin. Anahtar kullanarak vidalarý sýkýn. 25-30 in.-lbs. (2,8 - 3,4 Nm)'ye torklayýn.



9. Emme borularýný monte edin. Borularý sýkýn. A bađlantýsýný  $225 \pm 10$  in.-lbs ( $25,4 \pm 1,1$  Nm)'ye torklayýn. B bađlantýsýný  $450 \pm 10$  in.-lbs ( $50,1 \pm 1,1$  Nm)'ye torklayýn. C bađlantýsýný 225 in.-lbs (25,4 Nm)'ye torklayýn.



10. Kapađý (140) ve civitalarý (79) (her yanda 2 adet). Anahtar kullanarak, civitalarý sýkýn. 25-30 in.-lbs (2,8 - 3,4 Nm)'ye torklayýn.

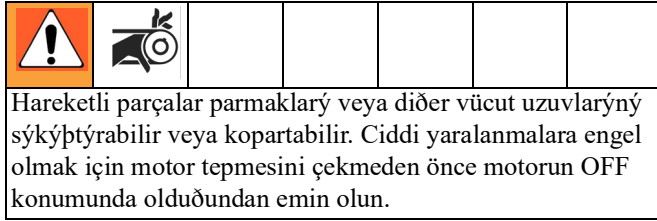
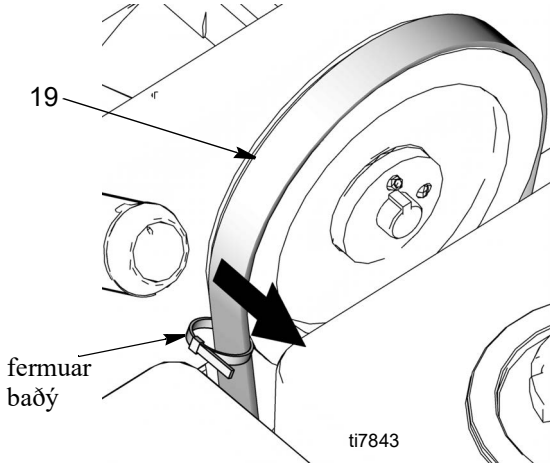


11. Sayfa 16'de yer alan Yađ Doldurma Prosedürünü takip ederek yađ tankýný doldurun

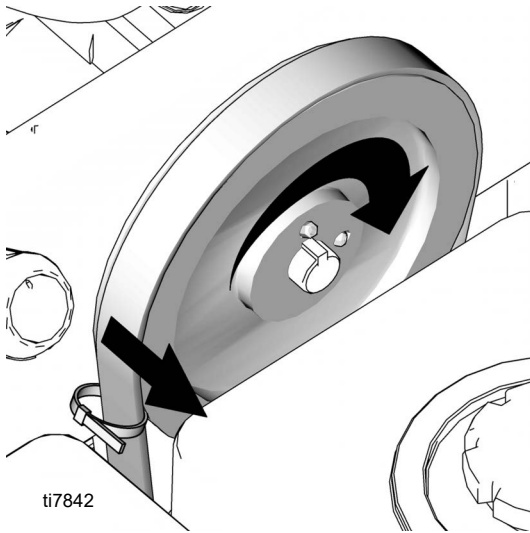
## Kayýpýn Sökülmesi ve Deđiptirilmesi (tavsiye edilen metod)

### Kayýpýn Sökülmesi

- a. Kayýp (19) etrafýna fermuar bađý yerleřtirin.

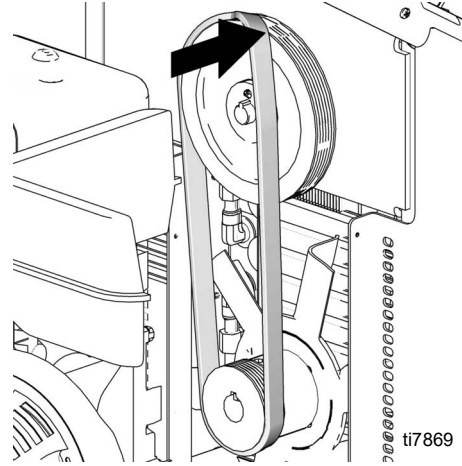


- b. Makaralarý döndürmek için motor tepmesini yavařça çekerken fermuar bađýný yavařça kendinize çekin. Kayýpý makaradan tamamen çýkartabilmek için fermuar bađýný yeniden konumlamak ve bu prosedürü birkaç kez tekrarlamak gerekebilir.

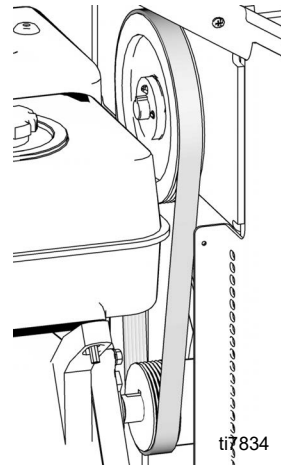


### Kayýpýn Yerleřtirilmesi

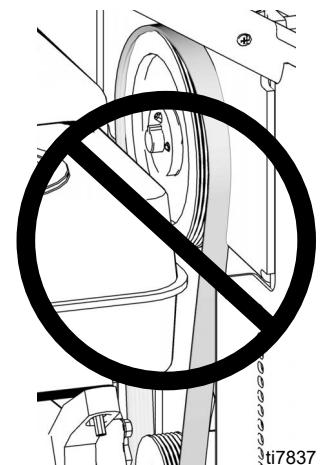
- a. Kayýpý ařađýdaki makara (6) üzerine çekin ve düzgün bir biçimde hizalandýrýn.
- b. Kayýpý büyük makaranýn (4) sol üst kenarýnýn üzerine yerleřtirin.



- c. Avuççinizle, makaralarý döndürmek için motor tepmesini yavařça çekerken, kayýpý büyük makaraya yerleřmiř þekilde tutun.
- d. Hem büyük (4) hem de küçük (6) makarada kayýp (19) hizalanmasýný kontrol edin. Makaralar üzerine düzgün bir biçimde hizalandýđında, kayýp makaralar üzerinde merkezlenmeli ve tüm kanallarýn tamamen üzerinde olmalýdır.



Düğüň Hizalanmýř



Düğüň Hizalanmamýř

**NOT:** Eđer kayýp düğüň bir biçimde yerleřmezse, kayýpý düzeltmek için, kayýpý makara üzerinde yeniden konumlamak için iterken veya çekerken yavařça motor tepmesini çekin.

## Alternatif Kayıp Sökülmesi ve Yerleđtirilmesi

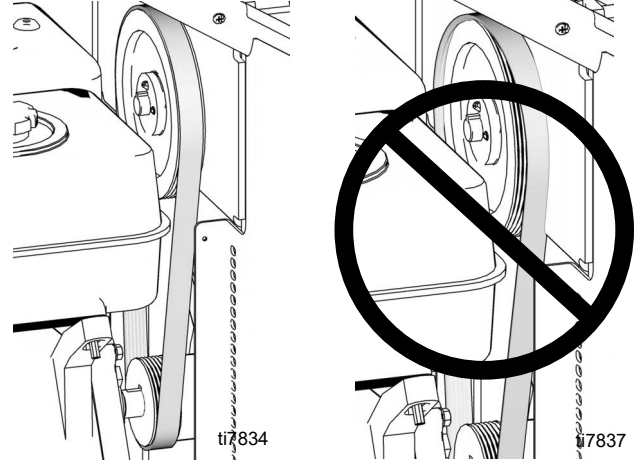
### Kayıbın Sökülmesi

- Kayıp üzerindeki gerilimi kaldırmak için motor çıvatalarını (21) gevşetin.
- Kayıbı makaralardan dıřarı kaydırın.

### Kayıbın Yerleđtirilmesi

- Kayıbı (19) küçük (6) ve büyük (4) makaraların üzerine yerleđtirin.

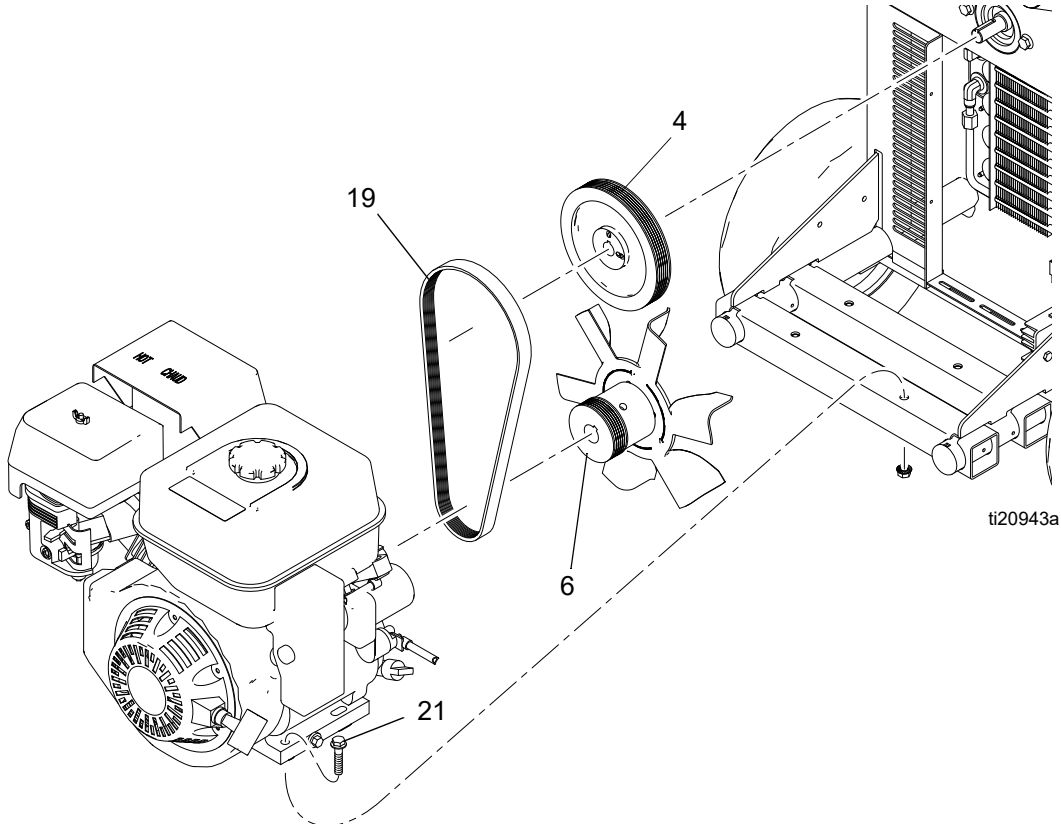
- Motor çıvatalarını (21) sıkın.  $225 \pm 10$  in.-lbs ( $25,4 \pm 1,1$  Nm)'ye torklayın.
- Hem büyük (4) hem de küçük (6) makarada kayıp (19) hizalanmasını kontrol edin. Makaralar üzerine düzgün bir biçimde hizalandıđında, kayıp makaralar üzerinde merkezlenmeli ve tüm kanalların tamamen üzerinde olmalıdır.



DüĖün Hizalanmıř

DüĖün Hizalanmamıř

**NOT:** Eđer kayıp düzgün bir biçimde yerleđmezse, kayıbı düzeltmek için, kayıbı makara üzerinde yeniden konumlamak için iterken veya çekerken yavaşça motor tepmesini çekin.

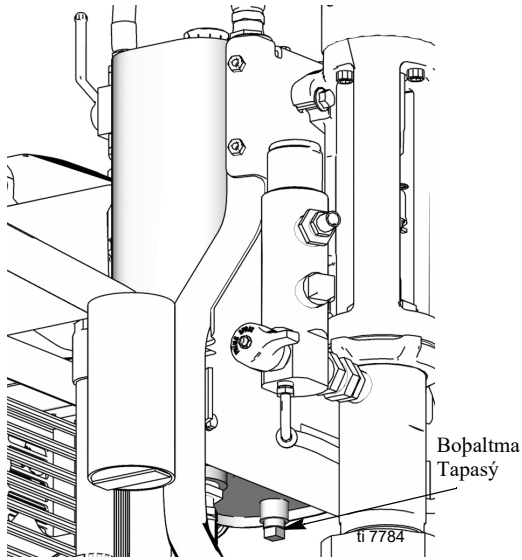


# Yađ Deposunun Deđiptirilmesi

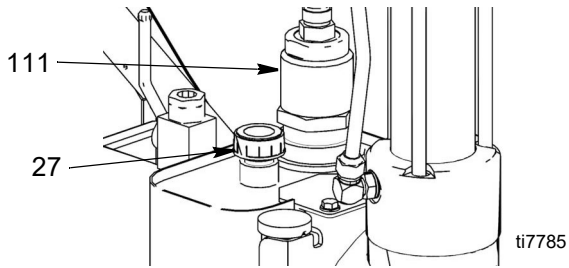
## Sökme



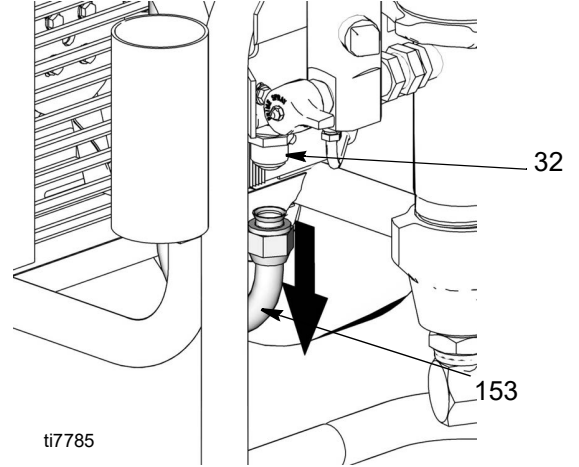
1. Basıncı Tahliyesi, sayfa 5.
2. Yađ Boşaltma prosedürünü uygulayarak depodan (64) yađı boşaltın, sayfa 16. Yeni depoda kullanılmak üzere tapayı saklayın.



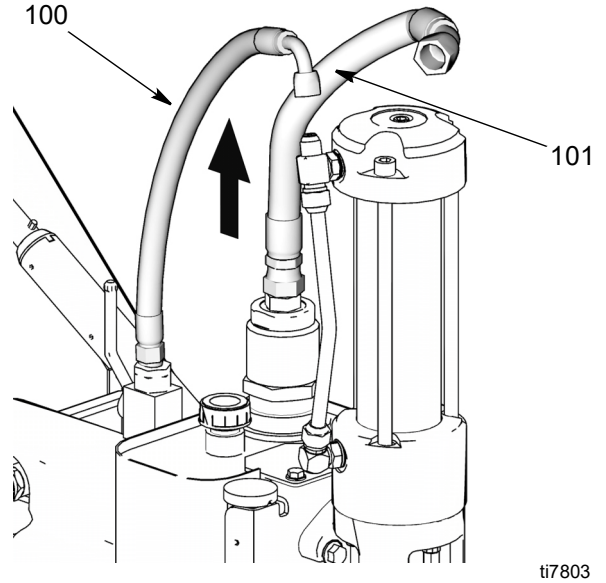
3. Doldurma kapađını (27) ve filtre donanımını (111) sökün. Yeni depoda kullanmak üzere saklayın.



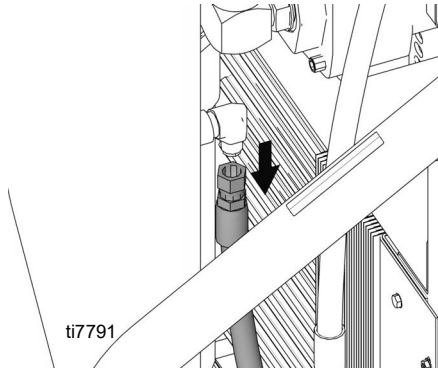
4. Emme hortumunu (153) gevşetin ve sökün.



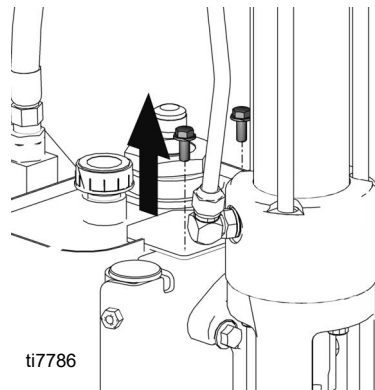
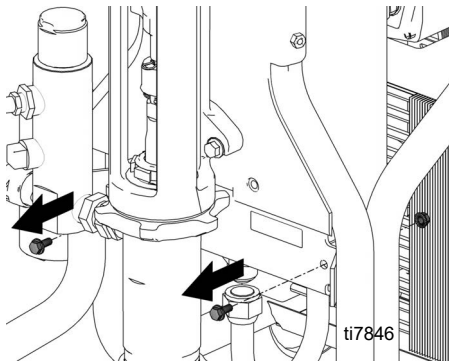
5. Emme bađlantısını (32) sökün ve yeni depoda kullanmak üzere saklayın.
6. Dönüş borularını (100, 101) gevşetin ve sökün.



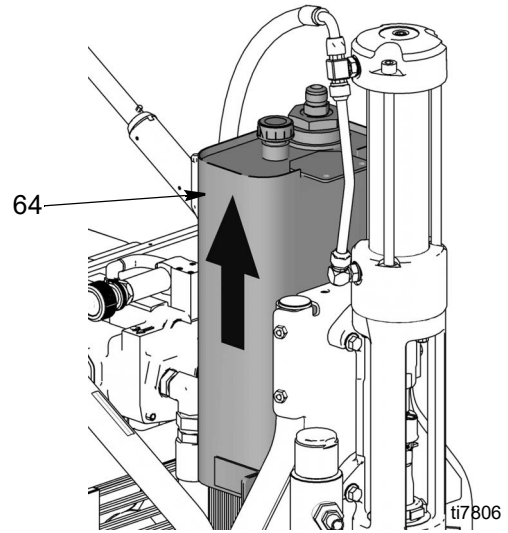
7. Depodan (64) sođutma borusunu sđkűn.



8. Depoyu (64) kasaya bađlayan tepe civatalarý (86) ve 2 dip somununu (84) sđkűn (2).

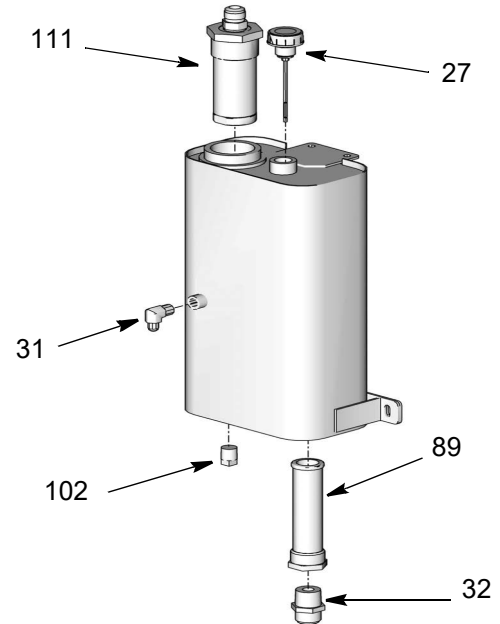


9. Depoyu (64) kaldýrarak kasadan sđkűn.

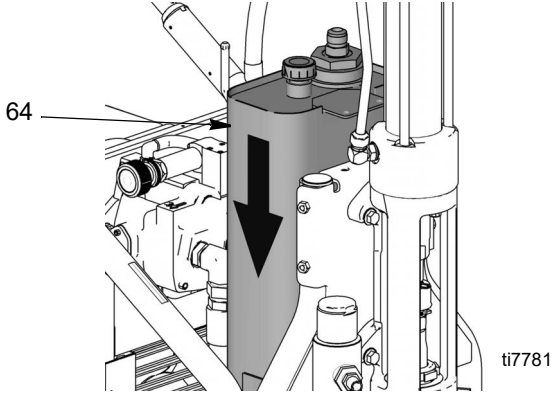


### Yerleřtirme

1. Tapayý (102), dđnűp dirseđini (31), emme bađlantýsýný (32), giriř sűzgecini (89) ve filtre donanýmýný (111) yeni depoya (64) yerleřtirin.

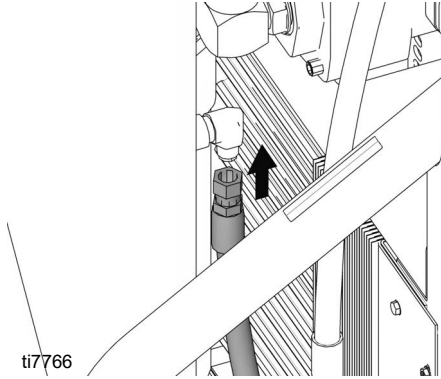


2. Yeni depoyu (64) kasaya monte edin.

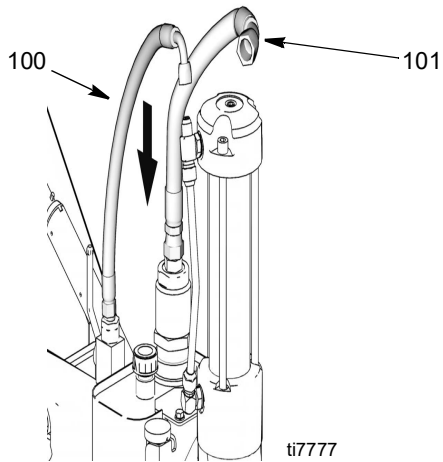


3. Cývatalarý (86) ve somunlarý (84) deđiptirin. Cývatalarý sýkýn.  $125 \pm 10$  in.-lbs ( $14 \pm 1,1$  Nm)'ye torklayýn.

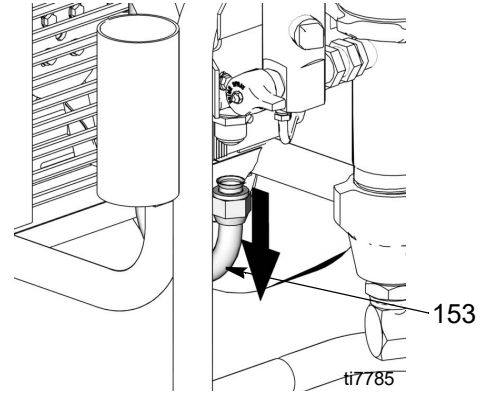
4. Sođutma borusunu depoya (64) bađlayýn.  $225$  in.-lbs ( $14,1$  Nm)'ye torklayýn.



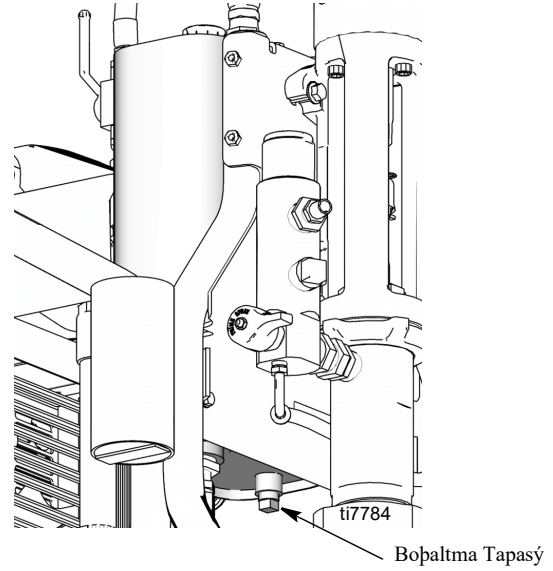
5. Dönüþ borularýný (100, 101) yeniden bađlayýn.  $450 \pm 10$  in.-lbs ( $51 \pm 1,1$  Nm)'ye torklayýn.



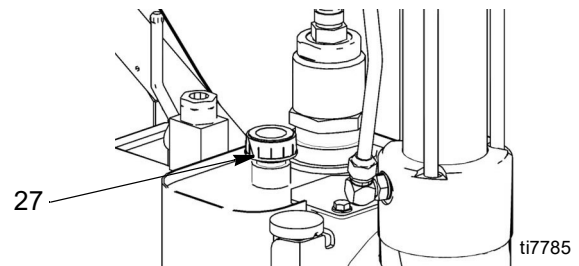
6. Emme borusunu (153) yeniden bađlayýn.  $600 \pm 10$  in.-lbs ( $68 \pm 1,1$  Nm)'ye torklayýn.



7. Bořaltma tapasýnýn deđiptirildiđini dođrulayýn. Yađ deposunu yađ seviye çubuđundaki üst iřarete kadar yađla doldurun (yaklařýk 3,5 galon).



8. Kapađý (27) deđiptirin.





# Hidrolik Sývý Filtresinin Deđiptirilmesi

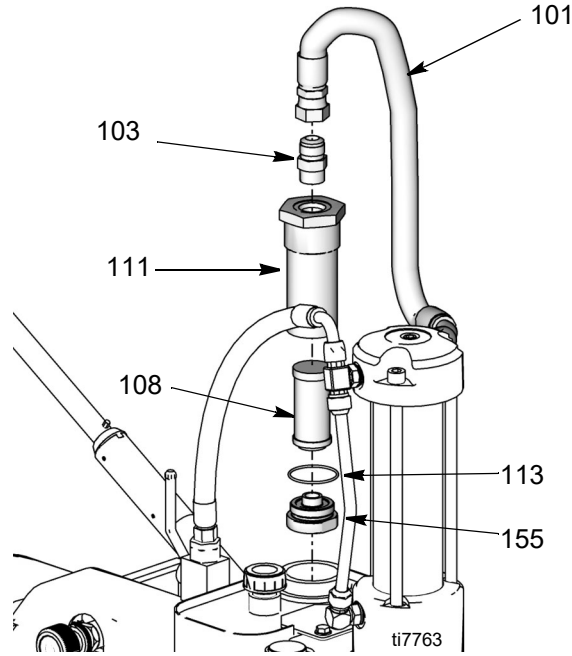
## Sökme



1. **Basýnç Tahliyesi**, sayfa 5.
2. Hortumu (101) bađlantýdan (103) gevþetin ve sökün.
3. Filtre muhafazasýný (111) depodan (64) sökün.
4. Alt filtre kapađýný (155) muhafazadan (111) sökün.
5. Filtreyi (108) kapaktan (155) dýþarý çekin.

## Yerleþtirme

1. Kit içinde bulunan yeni halka contayý (113) yerleþtirin.
2. Yeni filtreyi (108) kapađýn (155) üzerine yerleþtirin.
3. Kapađý (155) ve filtreyi (108) filtre muhafazasýna (111) yerleþtirin. Sýkýca yerleþene kadar kapađý elle sýkýn. Ardýndan  $375 \pm 10$  in.-lbs ( $42 \pm 1,1$  Nm)'ye torklayýn.
4. Filtre muhafazasýný (111) depoya yerleþtirin.
5. Bađlantýyý (103) filtre muhafazasýna (111) yerleþtirin.  $600 \pm 10$  in.-lbs ( $67,8 \pm 1,1$  Nm)'ye torklayýn.
6. Hortumu (101) bađlantýya (103) yeniden bađlayýn.  $450 \pm 10$  in.-lbs ( $51 \pm 1,1$  Nm)'ye torklayýn.

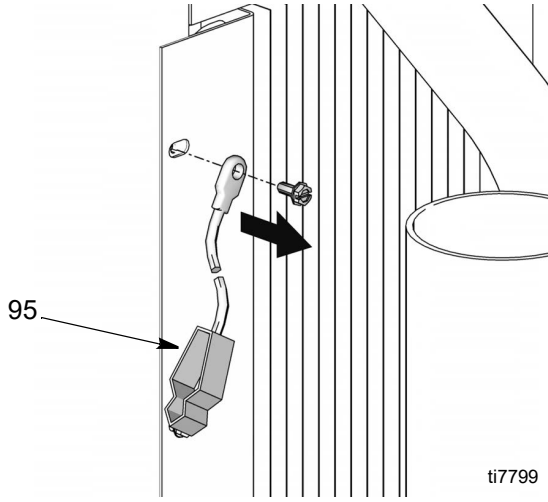


# Sođutucunun Deđiptirilmesi

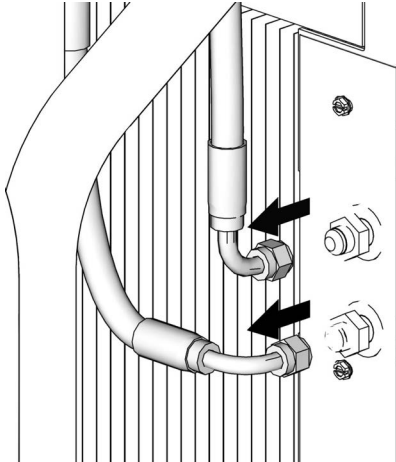


## Sökme

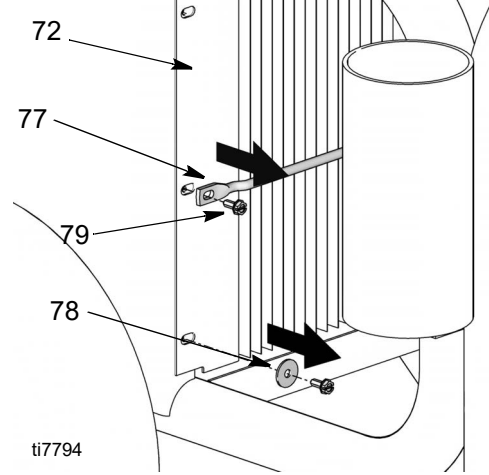
1. Basýnç Tahliyesi, sayfa 5.
2. Topraklama vidasını gevşetin ve makineden topraklama kısılcasını (95) sökün.



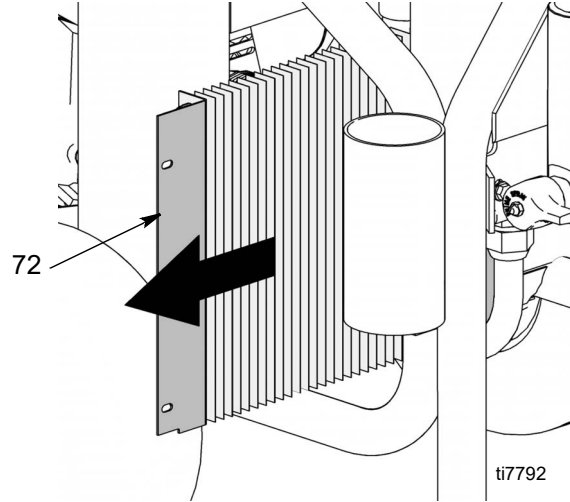
3. Yađ deposuna dönüþ borusunu ve sođutucuya giden hidrolik boruyu gevşetin ve sökün.



4. Vidaları (79), rondelaları (78) ve destek çubuđunu (77) sođutma bobininden (72) sökün.

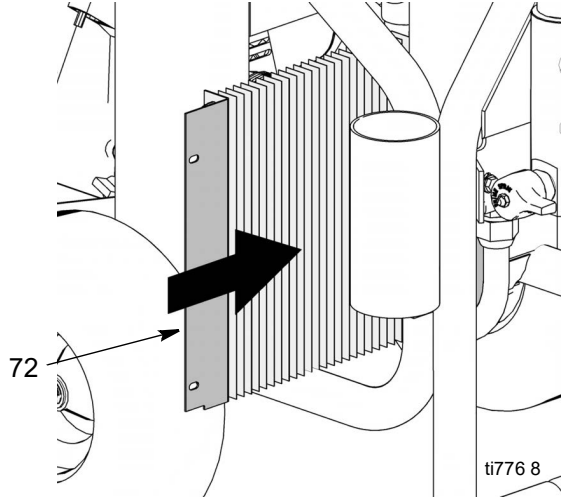


5. Bobini (72) makine gövdesinden sökün.

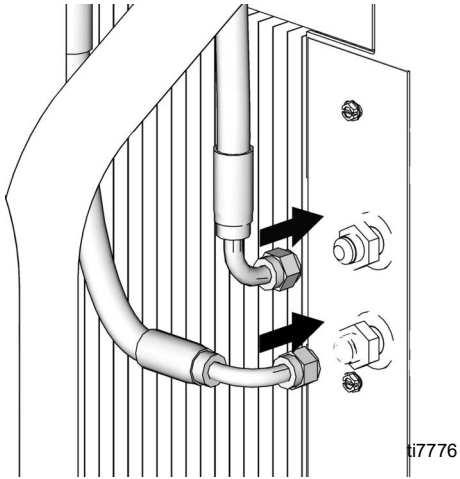


**Yerleřtirme**

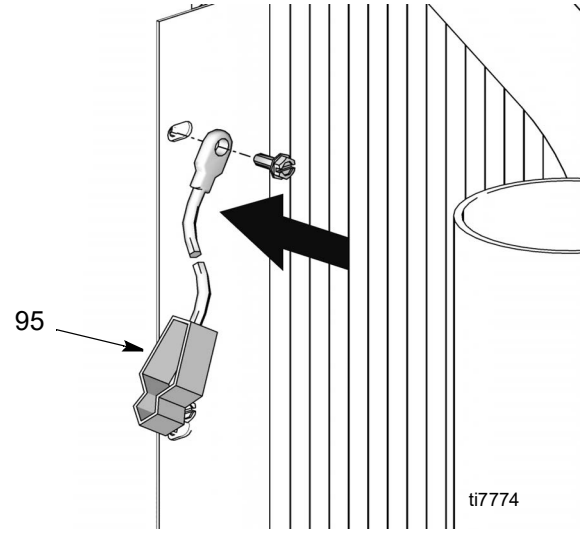
1. Yeni bobini (72) yerleřtirin. Destek ubuđunu (77), rondelalarý (78) ve vidalarý (79) deđiřtirin. Vidalarý sýkýn.



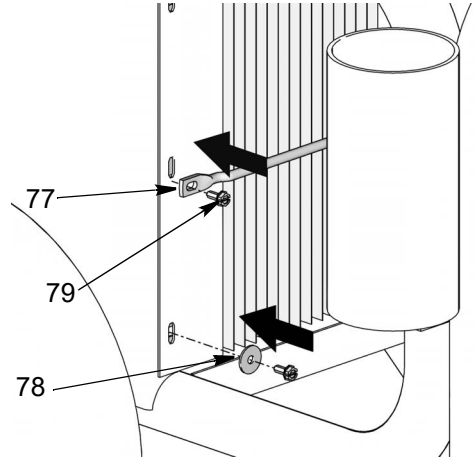
2. Yađ deposuna dnř borusunu ve sođutucuya giden hidrolik boruyu yeniden bađlayýn. 225 in.-lbs (25,4 Nm)'ye torklayýn.



3. Toprak kablosunu (95) deđiřtirin ve vidayý sýkýn. 25-30 in.-lbs (2,8 - 3,4 Nm)'ye torklayýn.



4. ubuk ve vidalarý deđiřtirin. 25-30 in.-lbs (2,8 - 3,4 Nm)'ya torklayýn.

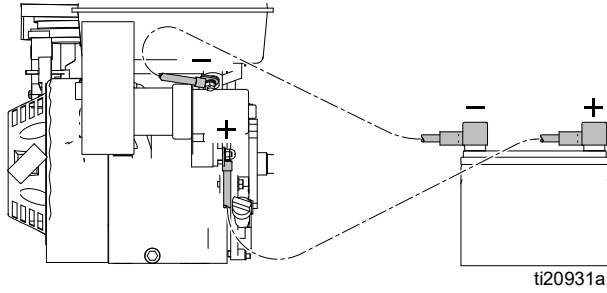


# Motorun Deđiptirilmesi



## Sökme

1. **Basınc Tahliyesi**, sayfa 5.
2. Vidaları (79) ve rondelaları (78) ve kayıp kapađını (67) sökün.
3. Kayıp sökün (19), sayfa 20.
4. Motoru (5) kasaya bađlayan vidaları (21), rondelaları (70) ve somunları (10) sökün.
5. **Elektrikle Çalışan Modeller:** Batarya kablolarını ve regülatör kablosunu sökün.



6. Motoru (5) kasadan sökün.

## Motor Fanının deđiptirilmesi

### Sökme

- a. Fanın (14) önündeki civataları (86) gevşetin ve sökün.
- b. Fanı (14) küçük makaradan (6) çekin.

### Yerleptirme

- a. Yeni fanı (14) küçük makaranın (6) üzerine konumlandırın.
- b. Civataları (86) deđiptirin ve emniyetli bir biçimde sıkın.  $125 \pm 10$  in.-lbs ( $14,1 \pm 1,1$  Nm)'ye torklayın.

## Makaranın (6) Sökülmesi

**NOT:** Bu prosedür sadece motoru deđiptiriyorsanız gereklidir. Yeni bir motor yerleptirdiğinizde mevcut makarayı kullanın.

### Sökme

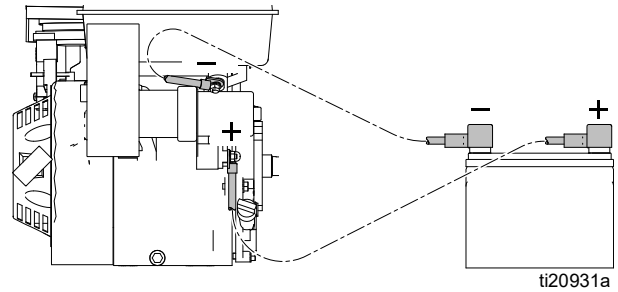
- a. Makaranın (6) kenarında yer alan ayar vidasını (87) gevşetin.
- b. Makaranın (6) merkezindeki büyük cıvataı (24) sökün.
- c. Makarayı (6) motordan (5) çekin.

### Yerleptirme

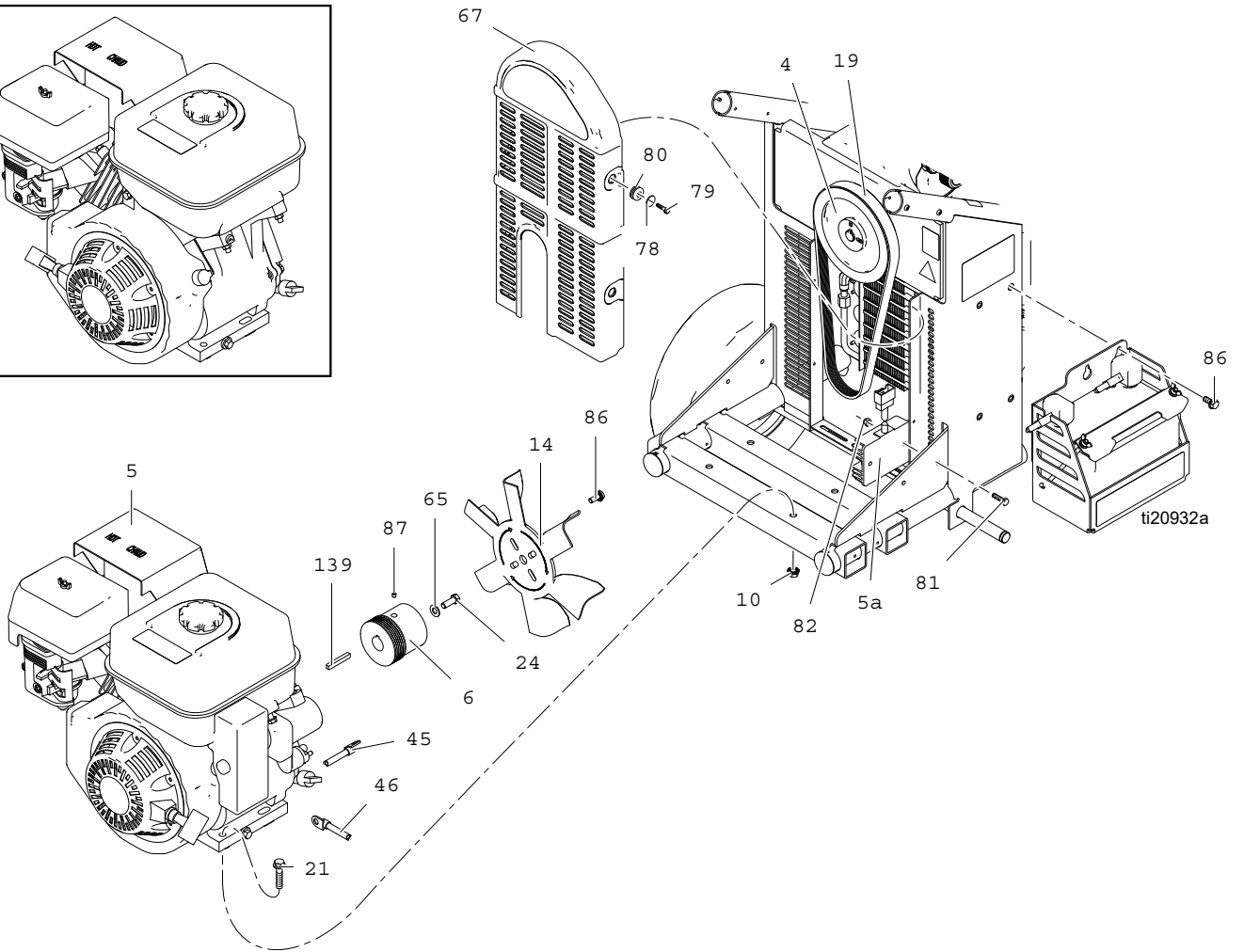
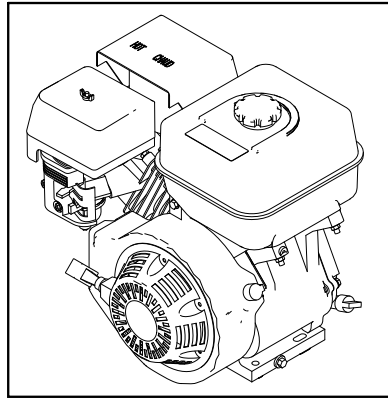
- a. Yeni makarayı (6) motor (5) üzerine konumlandırın.
- b. Büyük cıvataı (24) ve rondelayı (65) makaranın (6) merkezine yerleptirin.  $125 \pm 10$  in.-lbs ( $14,1 \pm 1,1$  Nm)'ye torklayın.
- c. Ayar vidasını (87) sıkın.  $60 \pm 2$  in.-lbs ( $25,4$  Nm)'ye sıkın.

## Yerleptirme

1. Motoru (5) kasaya yerleptirin.
2. Tüm vidaları (21), rondelaları (70) ve somunları (10) deđiptirin. Emniyetli bir biçimde sıkın.
3. Kayıp (19) makaralar (4, 6) üzerine yerleptirin, sayfa 20.
4. **Elektrikle Çalışan Modeller:** Batarya kablolarını ve regülatör kablosunu bağlamak.



5. Kayıp kapađını (67) ve vidaları (79) ve rondelaları (78) (her yanda 2 adet) deđiptirin. Anahtarla civataları sıkın.  $25-30$  in.-lbs ( $2,8 - 3,4$  Nm)'ye torklayın.



# Sapın Sökülmesi



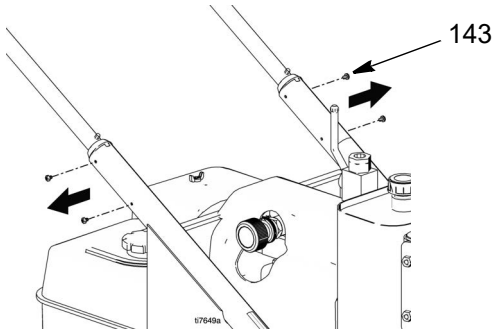
## Sabit Montaj (opsiyonel)

*Kamyon veya TIR'da taahhürken cihazın zarar görmesine engel olmak için, Graco araca sabit montaj yapılmasını önerir.*

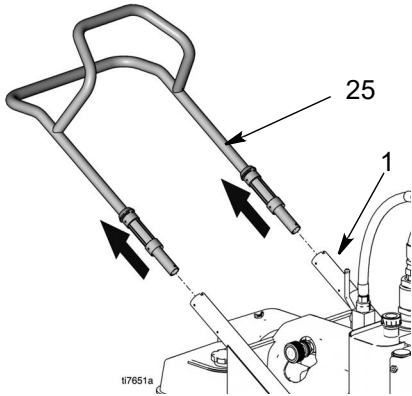
## Sapın yeniden konumlanması

Cihazı bir kamyon veya TIR'a yerleştirmeden önce, sapın yerini değiştirmelisiniz.

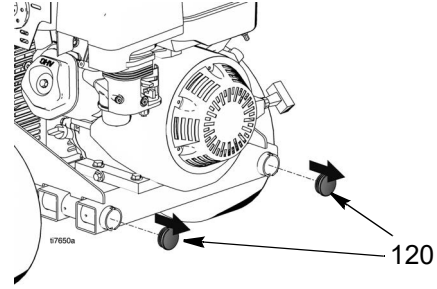
1. 4 sap kovan vidasını (143) sökün.



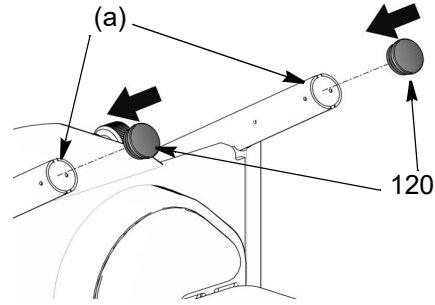
2. Sap donanımını (25) üst kasa borularından (1) dıřarı çekerek sökün.



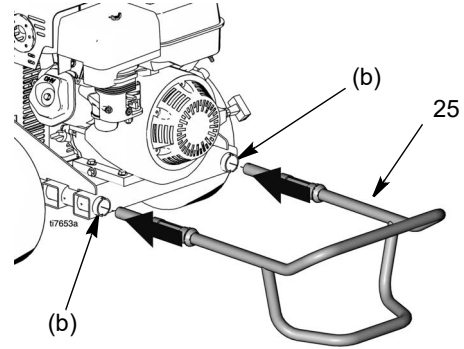
3. Tekerleklerin arkasında yer alan kasa boru tapalarını (120) sökün.



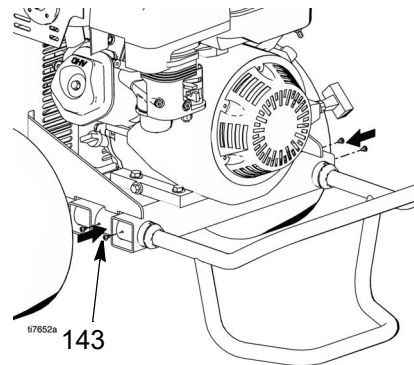
4. Tapaları (120) üst kasa borularına (a) yerleştirin.



5. Sap donanımını (25) alt kasa borularına (b) yerleştirin. Hortum dirseđi ařadı dđnük olmalıdır. Dođru giriş/çıkış konumuna ayarlayın.



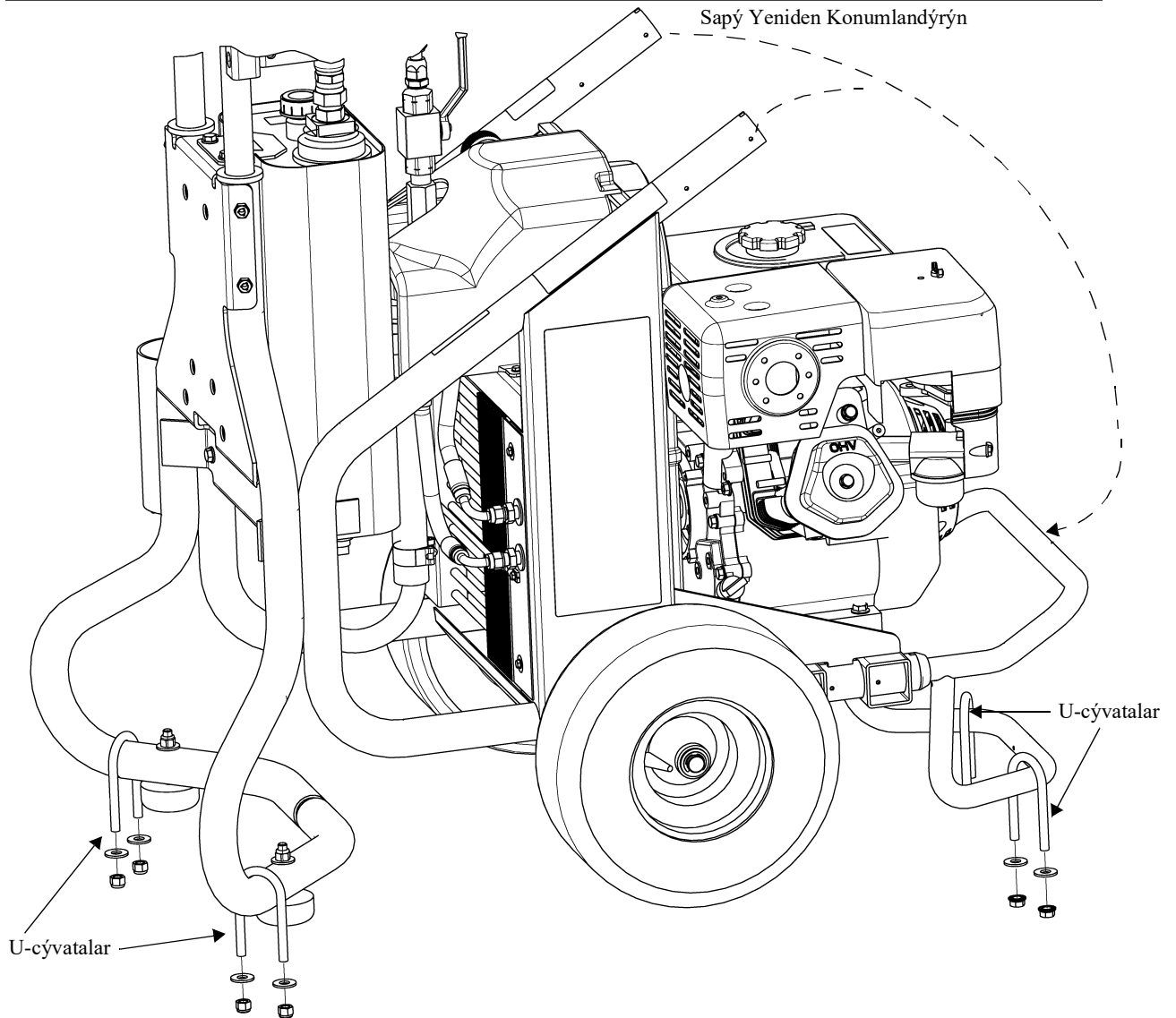
6. Kovan vidalarını (143) alt kasa borularına yerleştirin.



## Cihazýn Araç Kasasýna Yerleptirilmesi

Sabit montaj için, U-cývatalary aþaðýdaki çizimde gösterildiði gibi makine kasasýnýn üzerine monte edin.

1. Sapý yeniden konumlandýrýn, 1-5 nolu adýmlar, sayfa 30.
2. U-cývatalary makine kasasý üzerine ve araç kasasýndaki deliklerden geçirerek yerleptirin. Cývata tarafýna bir rondela ve somun yerleptirin. Anahtar kullanarak, somunu emniyetli bir biçimde sýkýn.



# Teknik Bilgiler

## Boya Püskürtme Makinasý

GH833 Benzin

Hidrolik Basýnç psi (bar)	2750 (19,0)
Hidrolik Depo Kapasitesi Galon (litre)	4,0 (15,1)
Motor HP (kW)	Honda 13 (9,7), Vanguard 14 (10,3)
Maksimum tedarik gpm (lpm)	4,0 (15,1)
Maksimum Meme Çapý	
• 1 tabanca	0,065
• 2 tabanca	0,046
• 3 tabanca	0,037
• 4 tabanca	0,032
• 5 tabanca	0,028
• 6 tabanca	0,026
Sývy Giriþi inç	1-1/2'den 11-1/2 NPT'ye (m)
Sývy Çýktýsý inç	1'den 11-1/2 NPT'ye (f)

## Ölçüler

Aðýrlýk lb (kg)	360 (163)
Yükseklik inç (cm)	40 (101,6)
Geniþlik inç (cm)	27 (68,6)
Uzunluk inç (cm)	47 (119,3)

## Ses Seviyeleri\*

Ses Basýncý	96 dB(A)
Ses gücü	110 dB(A)

\*maksimum normal yük koþullarýnda ölçülen

## Graco-Onaylý Hidrolik Yað

169236 - 5 galon (19 litre)
207428 - 1 galon (3,8 litre)





# Graco Standart Garanti

Graco warrants all equipment referenced in this document which is manufactured by Graco and bearing its name to be free from defects in material and workmanship on the date of sale to the original purchaser for use. With the exception of any special, extended, or limited warranty published by Graco, Graco will, for a period of twelve months from the date of sale, repair or replace any part of the equipment determined by Graco to be defective. This warranty applies only when the equipment is installed, operated and maintained in accordance with Graco's written recommendations.

This warranty does not cover, and Graco shall not be liable for general wear and tear, or any malfunction, damage or wear caused by faulty installation, misapplication, abrasion, corrosion, inadequate or improper maintenance, negligence, accident, tampering, or substitution of non-Graco component parts. Nor shall Graco be liable for malfunction, damage or wear caused by the incompatibility of Graco equipment with structures, accessories, equipment or materials not supplied by Graco, or the improper design, manufacture, installation, operation or maintenance of structures, accessories, equipment or materials not supplied by Graco.

This warranty is conditioned upon the prepaid return of the equipment claimed to be defective to an authorized Graco distributor for verification of the claimed defect. If the claimed defect is verified, Graco will repair or replace free of charge any defective parts. The equipment will be returned to the original purchaser transportation prepaid. If inspection of the equipment does not disclose any defect in material or workmanship, repairs will be made at a reasonable charge, which charges may include the costs of parts, labor, and transportation.

**THIS WARRANTY IS EXCLUSIVE, AND IS IN LIEU OF ANY OTHER WARRANTIES, EXPRESS OR IMPLIED, INCLUDING BUT NOT LIMITED TO WARRANTY OF MERCHANTABILITY OR WARRANTY OF FITNESS FOR A PARTICULAR PURPOSE.**

Graco's sole obligation and buyer's sole remedy for any breach of warranty shall be as set forth above. The buyer agrees that no other remedy (including, but not limited to, incidental or consequential damages for lost profits, lost sales, injury to person or property, or any other incidental or consequential loss) shall be available. Any action for breach of warranty must be brought within two (2) years of the date of sale.

**GRACO MAKES NO WARRANTY, AND DISCLAIMS ALL IMPLIED WARRANTIES OF MERCHANTABILITY AND FITNESS FOR A PARTICULAR PURPOSE, IN CONNECTION WITH ACCESSORIES, EQUIPMENT, MATERIALS OR COMPONENTS SOLD BUT NOT MANUFACTURED BY GRACO.** These items sold, but not manufactured by Graco (such as electric motors, switches, hose, etc.), are subject to the warranty, if any, of their manufacturer. Graco will provide purchaser with reasonable assistance in making any claim for breach of these warranties.

In no event will Graco be liable for indirect, incidental, special or consequential damages resulting from Graco supplying equipment hereunder, or the furnishing, performance, or use of any products or other goods sold hereto, whether due to a breach of contract, breach of warranty, the negligence of Graco, or otherwise.

## **FOR GRACO CANADA CUSTOMERS**

The Parties acknowledge that they have required that the present document, as well as all documents, notices and legal proceedings entered into, given or instituted pursuant hereto or relating directly or indirectly hereto, be drawn up in English. Les parties reconnaissent avoir convenu que la rédaction du présente document sera en Anglais, ainsi que tous documents, avis et procédures judiciaires exécutés, donnés ou intentés, à la suite de ou en rapport, directement ou indirectement, avec les procédures concernées.

# Graco Information

For the latest information about Graco products, visit [www.graco.com](http://www.graco.com).

For patent information, see [www.graco.com/patents](http://www.graco.com/patents).

**TO PLACE AN ORDER**, contact your Graco distributor or call 1-800-690-2894 to identify the nearest distributor.

*All written and visual data contained in this document reflects the latest product information available at the time of publication. Graco reserves the right to make changes at any time without notice.*

Patent bilgileri için bkz. [www.graco.com/patents](http://www.graco.com/patents).

Orijinal talimatların çevirisi. This manual contains Turkish. MM 311283

**Graco Headquarters:** Minneapolis  
**International Offices:** Belgium, China, Japan, Korea

**GRACO INC. AND SUBSIDIARIES • P.O. BOX 1441 • MINNEAPOLIS MN 55440-1441 • USA**

**Copyright 2006, Graco Inc. All Graco manufacturing locations are registered to ISO 9001.**

[www.graco.com](http://www.graco.com)

Revised J, April 2015