

Elektrikli Havasız Boya Püskürtme Makineleri

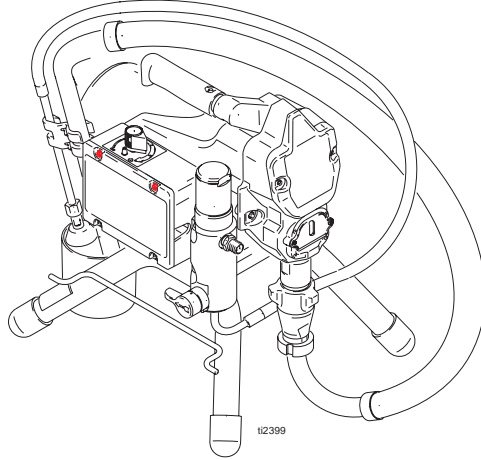
311453H



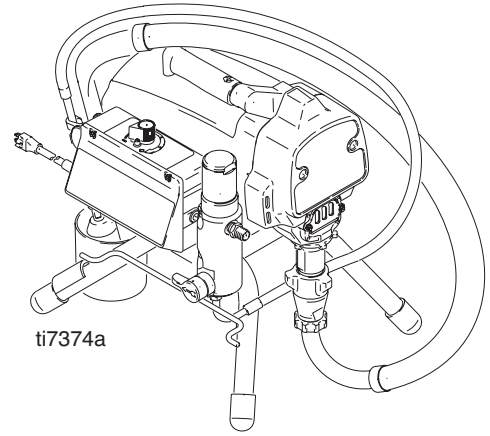
Önemli Güvenlik Uyarıları. Bu el kitaplarındaki bütün uyarı ve talimatları okuyun. Bu talimatları saklayın. Modellerin bir listesi sayfa 2'de yer almaktadır.

- Mimari boya ve kaplamalarda tabiiyabilir boya püskürtme uygulaması için -

3300 psi (227 bar, 22,7 MPa) Maksimum çalışma basıncı



*Ultra™ 395/495/595
Ultimate Nova™ 395
Super Nova™ 495/595
ST Max™ 395/495/595*






ti7374a

*UltraMax II™ 490/495/595
Ultimate MX II™ 490/495/595
ST Max II™ 490/495/595*








PROVEN QUALITY. LEADING TECHNOLOGY.





Modelleri

VAC	Modeli			
120	Ultra 395 Ultimate Nova 395	233960 826014	233961	233962
	Ultra 495 Super Nova 495	233966 826017	233967 826018	233968 826019
	Ultra 595 Super Nova 595		234490 826052	234435 826046
	Ultra Max II 490 Ultimate MX II 490	249911 825028	249913 825029	249914 825036
	Ultra Max II 495 Ultimate MX II 495	249915 825037	249916 825038	249917 825039
	Ultra Max II 595 Ultimate MX II 595		249918 825046	249919 825045
230 CEE	ST Max 395 Hopper	233955		
	ST Max 395	234176	258662	
	ST Max 495	233956	233970	233971
	ST Max 595		248661	244437
	ST Max II 490 Hopper	253011		
	ST Max II 490	249926	253012	253013
	ST Max II 495	249928	253014	249978
230 Avrupa	ST Max II 595		253015	249930
	ST Max 395	223963		
	ST Max 495	233957		233975
	ST Max 595			244436
	ST Max II 490	249927		
	ST Max II 495	249929		249979
110 İngiltere	ST Max II 595			249931
	ST Max 395	223972		
	ST Max 495	233973		233975
	ST Max 595			244436
	ST Max II 490	249935		
	ST Max II 495	249936		249980
230 Asya	ST Max II 595			249937
	Ultra 395	234180		
	Ultra 495	234183	234181	234182
	Ultra 595		248660	244439
	Ultra Max II 490	249932		
	Ultra Max II 495	249933	253104	253105
100 Japonya	Ultra Max II 595		253107	249934
	Ultra 495	234186	233974	
	UltraMax II 495	249938	253106	

Uyarılar

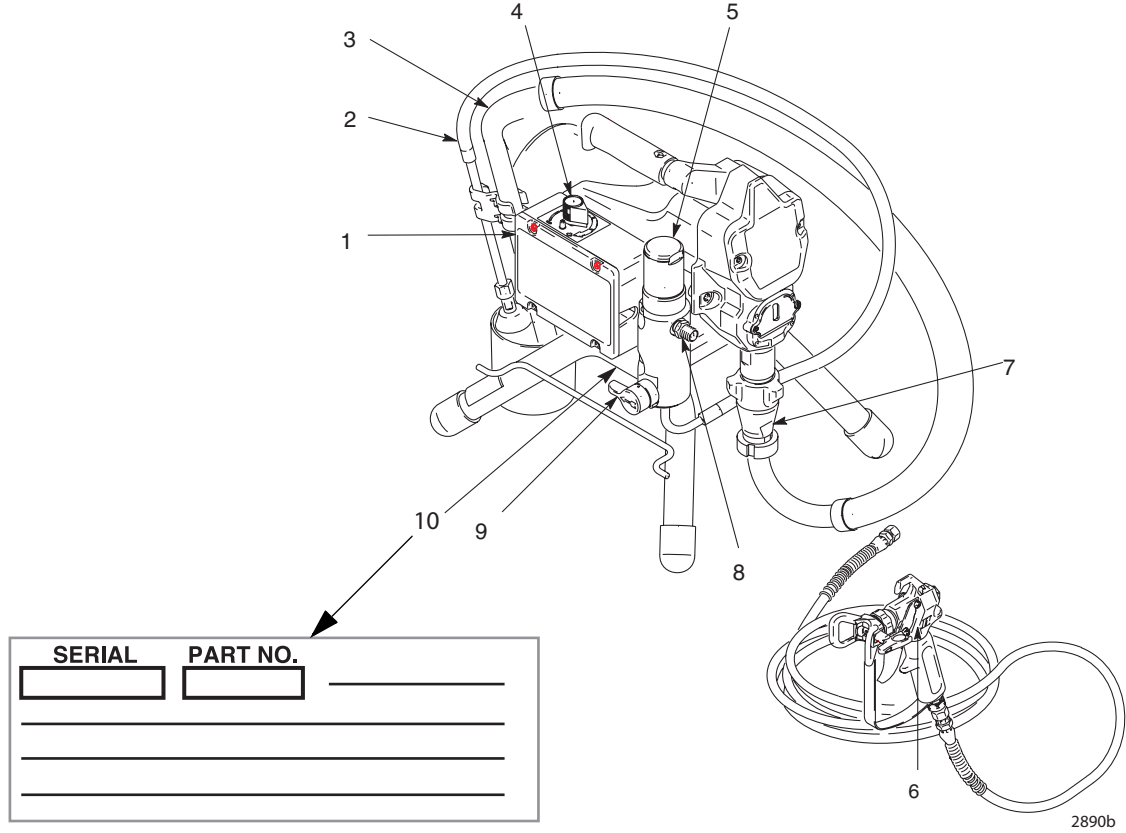
Aşağıdaki uyarılar bu cihazın kurulumu, kullanımı, topraklanması, bakımı ve onarımı ile ilgili genel uyarılardır. İlave olarak, eğer mevcutsa, daha spesifik uyarılar bu el kitabının metninde bulunabilir. El kitabı metninde yer alan semboller bu genel uyarılarla ilgilidir. Bu sembolleri el kitabında gördüğünüzde, spesifik tehlikenin tanımı için bu sayfaları yeniden okuyun.

UYARI	
   	<p>YANGIN VE PATLAMA TEHLİKESİ</p> <p>Çalışma alanındaki solvent veya boya buharı gibi yanıcı buharlar alev alabilir veya patlayabilir. Yangın ve patlama tehlikesini engellemek için aşağıdaki önlemleri alınız:</p> <ul style="list-style-type: none"> • Cihazı sadece iyi havalandırılmış alanlarda kullanın. • Sigara, tapınabilir elektrikli lambalar, yere serilen naylon türü örtüler (potansiyel statik elektrik kaynağı olmasından dolayı) gibi ateşlemeye sebep olabilecek tüm etkenleri uygulama sahasından kaldırın. • Boya püskürtme cihazı kıvılcım yaratır. Püskürtme cihazının içinde veya yakınında veya temizleme işlemlerinde yanıcı sıvı kullanıldığında, boya püskürtme cihazının patlayıcı buharlardan en az 6m uzakta tutunuz. • Çalışma alanının solvent, paçavra ve benzin dahil her türlü atıktan temizleyin. • Ortamda yanıcı buharlar varsa prize fiş takmayın/prizden fiş çıkarmayın ve yajkılar açmayın/kapatmayın. • Çalışma alanındaki cihazları veya iletken cisimleri topraklayın. Topraklama talimatlarını okuyun. • Statik kıvılcım olursa veya elektrik çarpması hissederseniz, çalışmayı derhal durdurun. Sebebinin ne olduğunu bulmadan ve sorunu çözmeden cihazı kullanmayın. • Çalışma alanında yangın söndürücü bulundurun.
	<p>ELEKTRİK ÇARPMA TEHLİKESİ</p> <p>Sisteme uygun olmayan topraklama, kurulum veya kullanım, elektrik çarpmasına yol açabilir.</p> <ul style="list-style-type: none"> • Cihaza bakım yapmadan önce cihazı kapatın ve fişi çekin. • Sadece topraklanmış elektrik prizi kullanın. • Sadece 3-kablolu uzatma kablosu kullanın. • Boya püskürtme parçası ve uzatma kablolarındaki topraklama uçlarının sağlam olduğuna emin olun. • Yağmurdan koruyun. Kapalı mekanda saklayın.
 	<p>DERİYE FİPKİRMA TEHLİKESİ</p> <p>Tabancadan, hortumdaki deliklerden veya delinmiş parçalardan fırlayan sıvı, deriyi keserek içine nüfuz eder. Bu basit bir kesik olarak görünebilir, ancak daha sonra uzvun operasyon ile kesilmesine yol açabilecek ciddi bir yaralanmadır. Derhal cerrahi yardım alın.</p> <ul style="list-style-type: none"> • Boya tabancasının bir başkasına veya vücudunuzun herhangi bir uzvuna doğrultmayın. • Püskürtme baplığına elinizi koymayın. • Sızıntıların eliniz, vücudunuz, eldiven veya bez parçasıyla durdurmaya veya saptırmaya çalışmayın. • Püskürtme yapmadığınız zamanlarda tabancanın emniyet kilidini kapalı tutun. • Püskürtme işlemini bitirdiğinizde ve cihazınızda temizlik, kontrol veya bakım yaptığınızda bu kılavuzda yer alan Basınç Tahliye Prosedürünü uygulayın.

	<p>CİHAZIN HATALI KULLANIMININ YARATACAĞI TEHLİKELER</p> <p>Cihazın hatalı kullanımı ciddi yaralanmalara ve ölüme yol açabilir.</p> <ul style="list-style-type: none"> • En düşük değere sahip sistem elemanının maksimum çalışma basıncını veya nominal işi değerini aşmayın. Cihazın tüm el kitaplarındaki Teknik Verileri okuyun. • Cihazın sıvık parçalarıyla uyumlu sıvı ve solventler kullanın. Tüm cihaz el kitaplarında yer alan Teknik Veriler'i okuyun. Sıvı ve solvent üreticilerinin uyarılarını okuyun. Malzemeniz hakkında tam olarak bilgi edinmek için, bayiniz veya perakendecinizden MSDS'i isteyiniz. • Cihazı günlük kontrol edin. Abıymıyş veya hasarlı parçaları sadece orijinal Graco yedek parçaları kullanarak hemen onarın veya deđiptirin. • Cihazda deđipiklik veya modifikasyon yapmayın. • Cihazı sadece amacına uygun olarak kullanın. Bilgi için Graco bayinizi arayın. • Hortumları ve kabloları sıkıyık bölgelerden, keskin kenarlardan, hareketli parçalardan ve sıcak yüzeylerden uzak tutun. • Hortumları abırık bükmevin veya cihazı çekmek için hortumları kullanmayın. • Tüm ilgili emniyet mevzuatına uyun. • Çocukları ve hayvanları çalışma alanından uzak tutun. • Yorgun olduğunuzda veya uyuturucu veya alkolün etkisi altındayken bu cihazı kullanmayın.
	<p>BASINÇ ALTINDAKİ ALÜMİNYUM PARÇA TEHLİKESİ</p> <p>Basınç altında çalışan alüminyum cihazlarda 1,1,1-trikloroetan, metilen klorür, ve/veya diđer halojene hidrokarbon solventleri veya bu tür solventleri içeren sıvılar kullanmayın. Bu tür kullanım ciddi kimyasal reaksiyona ve cihazın delinmesine sebep olarak ölüme, ciddi yaralanmalara ve/veya maddi hasara yol açabilir.</p>
	<p>TOKSİK SIVI VEYA BUHAR TEHLİKESİ</p> <p>Toksik akıyık veya buharlar eđer gözlerle temas eder, solunumla alınıyır veya yutulursa ciddi yaralanma veya ölümlere yol açabilir.</p> <ul style="list-style-type: none"> • Kullandığınız sıvının yaratabileceđi tehlikeler hakkında bilgi edinmek için sıvıyı üreten firmanın uyarılarını (MSDS) okuyun. • Tehlikeli sıvıları uygunluđu onaylanmış bir kapta saklayın ve bu sıvıları ilgili kurallara uygun şekilde çöpe dökün.
	<p>KİŞİSEL KORUYUCU DONANIM</p> <p>Cihazı kullanırken, bakımını yaparken veya cihazın çalışma alanında; göz yaralanması, zehirleyici buharların solunması, yangınlar ve ıpitme kaybı gibi ciddi zararlara engel olmak için koruyucu giysiler giymelisiniz. Bu donanım, aşağıdakilerle sınırlı kalmamakla birlikte şunları içerir:</p> <ul style="list-style-type: none"> • Koruyucu gözlük • Akıyık ve solvent üreticileri tarafından tavsiye edilen giysi ve maske • Eldiven • Kulaklık

Parça Tanımlaması

Resimdeki Model 233960

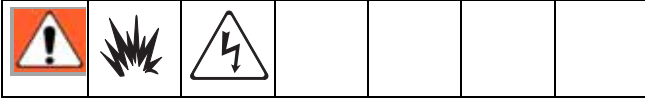


FN	Bileşen
1	ON/OFF (Açma/Kapatma) düğmesi
2	Doldurma borusu
3	Emiç borusu
4	Basınç Kumandası
5	Filtre
6	Tetik Kilidi
7	Pompa
8	Sıvı çıkışı
9	Ana/Püskürtme valfi
10	Bakım Etiket (püskürtme kasasının altında)

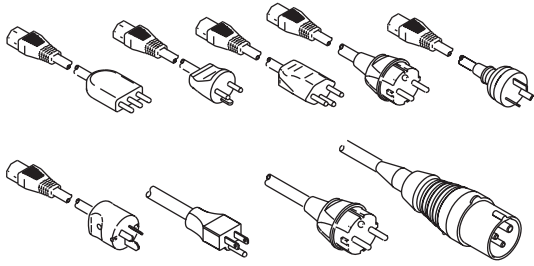
Yerleptirme

Topraklama ve Elektrik Gereksinimleri

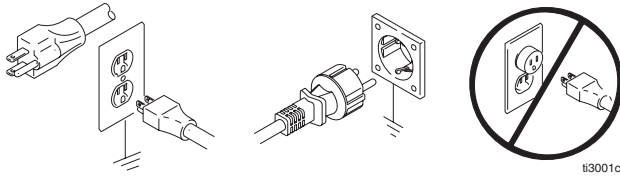
Boya püskürtme makinesi topraklanmalıdır. Topraklama, kısya devre olması veya statik elektrik birikmesi durumunda elektriğin topraklama kablosundan akmasını sağlayarak statik çarpmaya veya elektrik çarpmasının ihtimalini azaltır.



Püskürtme elektrik kablosu uygun bir topraklama ucuna sahip topraklama kablosu içerir.



Fiş, yerel bağlantı ve kurallara uygun olarak monte edilmiş ve topraklanmış bir prize takılmalıdır. Adaptör kullanmayın.



Elektrik kablosunun toprak ucu hasarlıysa veya boya püskürtme cihazının kullanmayın. Fişini değiştirmeyin. Eğer fiş prize uymazsa, yetkili bir elektrikçinin priz monte etmesini sağlayın.



Güç gereksinimleri

- 100-120V'luk üniteler 100-120VAC, 50/60 Hz, 15A, 1 faz gerektirir.
- 230V'luk üniteler 230VAC, 50/60 Hz, 7,5A, 1 faz gerektirir.
- **Asla topraklanmamış priz veya adaptör kullanmayın.**

Yalnızca toprak kontaklı arızalı olmayan bir **uzatma kablosu** kullanın. Eğer bir uzatma kablosu gerekiyorsa minimum 3 hatlı, 12 AWG (2.5 mm²) kablo kullanın.

Daha küçük gösterge veya daha uzun uzatma kabloları boya püskürtme cihazının performansını düşürebilir.

Boya püskürtme tabancası: uygun bir şekilde topraklanmış bir sıvı hortumu ve pompa bağlantısıyla topraklayın.

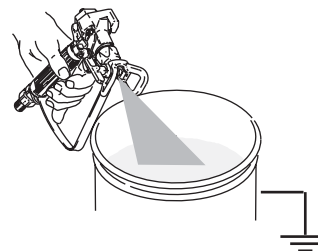
Sıvı tedarik kabı: yerel şartnamelere uyun.

Solvent ve yağ/tabanlı sıvılar: yerel kurallara uyun. Sadece beton gibi topraklanmış zeminler üzerinde iletken metal kovalar kullanın.

Kovay, kağıt veya karton gibi iletken olmayan, iletkenlikte sürekliliği bozan bir yüzey üzerine koymayın.

Metal bir kovanın topraklanması: Topraklama kablosunun bir ucunu kovaya diğer ucunu da su borusu gibi topraklama sağlayan bir yere bağlayın.

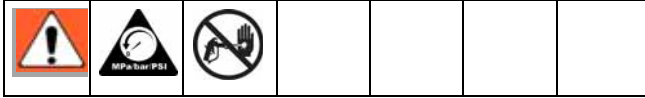
Temizleme veya basınç tahliyesi sırasında **iletkenlikte sürekliliği korumak için:** boya püskürtme tabancasının metal bölümünü topraklanmış metal kovanın kenarına sıkıca tutun, ardından tabancayı tetikleyin.



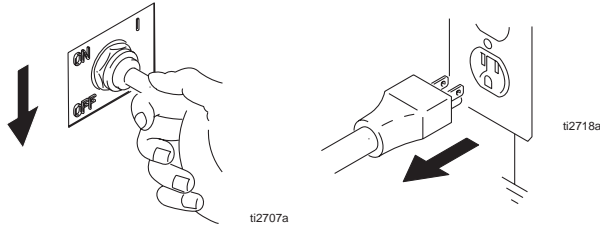
Kullanım

Basıncı Tahliye İşlemi

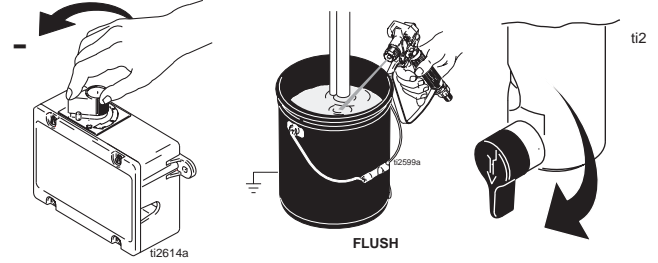
Basıncı tahliye etmeniz, püskürtme işlemini bitirmeniz ve cihazınızda kontrol veya bakım yapmanız veya püskürtme ucunu monte etmeniz veya temizlemeniz istendiğinde fişçikrma sonucu yaralanma riskini azaltmak için bu prosedürü uygulayın. Uyarıları okuyun, sayfa 3.



1. Güç anahtarını OFF konumuna getirin ve fişi çekin.



2. Basıncı en düşük ayara getirin. Tabancayı topraklanmış metal boşaltma kovasının kenarına tutun. Basıncı tahliye etmek için tabancayı tetikleyin, ana valfi kısın.



3. Eğer ünite kapatılacak veya operatörsüz bırakılacaksa tabanca üzerindeki tetik emniyet kilidini devreye sokun.

Yeniden püskürtmeye hazır olana kadar Püskürtme-Doldurma/Boşaltma valfini PRIME/DRAIN konumunda bırakın.

Tabanca memesinin veya hortumun tıkalı olduğundan veya yukarıdaki işlemlerden sonra basıncın hala tamamen boşalmamış olduğundan şüpheleniyorsanız, basıncı kademe kademe azaltmak için kelebek sabitleme somununu veya hortum bağlantısını önce ÇOK YAVAĞÇA, ardından tamamen gevşetin. Meme veya hortumdaki tıkanıklığı temizleyin.

Genel Tamir Bilgileri



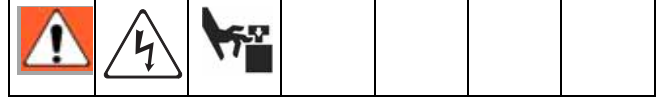
Sıcak, çıplak motor üzerine dökülen yanıcı maddeler yangın veya patlamaya sebep olabilir. Yangın oluşması, yanma veya patlama riskini azaltmak için boya püskürtme cihazının kapağı çıkarılmıyş şekilde çalıştırılmayın.

DİKKAT

Basınç kontrol arızası riskini azaltmak için:

- Kabloları sökmek için idone uçlu pensler kullanın. Asla kabloyu çekmeyin, konektörü çekin.
- Kablo konektörlerini uygun bağlayın. Yalıtımlı erkek konektörün düz lamasının dişi konektöre merkezleyin.
- Basınç kumandası veya diğer bağlantılar ile etkileşime girmemesi için kabloları dikkatlice yönlendirin. Kapak ve kontrol kutusu arasında kabloları sıkmayın.

- Tamir prosedürü esnasında tüm vida, somun, rondela, conta, ve elektrik bağlantılarının sökülmüş durumda tutun. Bu parçalar genellikle deđiptirme kitleriyle birlikte verilmez.
- Sorunlar giderildikten sonra tamir olup olmadığını test edin.
- Eğer boya püskürtme cihazı doğru çalışmaz ise, tamiri doğru yapıp yapılmadığını kontrol etmek için tamir prosedürünü gözden geçirin. **Arıza Tespit**, sayfa 9, ya bakın.
- Makineyi kullanmadan önce motor kılıfını takın ve hasarlıysa kılıfı deđiptirin. Motor kılıfı motorun aşırı ısınmasına engel olmak için motor etrafındaki sođutma havasının yönlendirir. Kılıf yangın, yangın, patlama veya parmakların kesilmesi gibi yaralanma riskini azaltır.



Elektrik çarpması da dahil ciddi yaralanma riskini azaltmak için:

- Tamir için cihazı kontrol ederken hareket eden parçalara veya elektrikli parçalara parmaklarınızla veya aletlerle dokunmayın.
- Kontrol için elektriğin gerekmediği zamanlarda boya püskürtme cihazını prizden çekin.
- Boya püskürtme cihazını çalıştırmadan önce bütün kapakları, contaları, vidaları ve rondelaları yerlerine takın.

DİKKAT

- Boya püskürtme cihazını 30 saniyeden fazla kuru çalıştırmayın. Aksi takdirde pompa salmastralarında hasar oluşabilir.
- Bu boya püskürtme cihazının dahili tahrik parçalarını sudan koruyun. Kapak üzerindeki açıklıklar cihaz içindeki mekanik ve elektronik parçaların havalandırmasını sağlar. Eğer bu açıklıklardan su girerse, boya püskürtme cihazı arızalanabilir veya tamamen kullanılamaz hale gelebilir.
- Pompa korozyonunu ve donma hasarını önleyin. Sođuk havada kullanımda olmadığı zamanlarda boya püskürtme cihazında asla su veya su esaslı boya bırakmayın. Donan sıvılar püskürtme cihazında ciddi hasar yaratabilir. Depoda sakladığınız sürece boya püskürtme cihazını korumak için, cihazı Pump Armor ile saklayın.

Arıza Tespiti



Sorun Tipi	Kontrol Edilecekler (Kontrol OK ise bir sonraki kontrolü yapın)	Yapılacaklar (Eğer kontrol OK değilse bu kolona bakın)
Temel sıvı basıncı problemleri.	Basıncı kumanda düğmesi ayarlı. Düğme minimuma ayarlandığında (saat yönünün tam aksi yönde) motor çalışmıyor.	Motorun çalışıp çalışmadığını kontrol etmek için yavaşça basıncı arttırın.
	Püskürtme ucu veya sıvı filtresi tıkalı olabilir.	Basıncı tahliye edin , sayfa 7 ve tıkanıklığı ortadan kaldırın, veya filtreyi temizleyin; tabanca veya uç kılavuz kitapçığına bakın.
Temel Mekanik Problemler.	Pompa donmuş veya pompada boya sertleşmiş.	Su veya su esaslı boya, püskürtme cihazı içinde donmuşsa püskürtme cihazını ısıtarak çözün. Çözülmesi için boya püskürtme cihazını ılık bir bölgeye götürün. Tamamen çözülene kadar püskürtme cihazını çalıştırmayın. Eğer püskürtücüde boya sertleşmişse (kurumuşsa) pompa salmastralarını değiştirin. Bakınız sayfa 15, Volümetrik Pompanın Değiştirilmesi .
	Volümetrik pompa bağlantı rod pimi bağlantı roduna tamamen itilmelidir ve sabitleme yayı sıkıca pompa pim kanalı içinde olmalıdır. Bakınız sayfa 15.	Pimi yerine itin ve yaylı sabitlemeyle sıkın.
	Motor. Tahrik karter montajını sökün. Bakınız sayfa 17. Fanı elle döndürmeyi deneyin.	Fan dönmezse motoru değiştirin. Bakınız sayfa 19.
	Motor kumanda kartı. Kart kapanıyor ve arıza kodu gösteriyor.	Sayfa 28'da yer alan Motor Kumanda Kartı Arıza Tespit bölümüne bakın.

Sorun Tipi	Kontrol Edilecekler (Kontrol OK ise bir sonraki kontrolü yapın)	Yapılacaklar (Eğer kontrol OK değilse bu kolona bakın)
Temel Elektrik Problemleri.	Elektrik kaynağı. Voltmetrede şu değerler okunmalıdır: <ul style="list-style-type: none">• 220-240V modelleri için 210-255 VAC.• 100-120V modelleri için 85-130 VAC.	Binanın akım anahtarını yeniden ayarlayın, Binanın sigortasını değiştirin. Bir başka priz deneyin.
	Uzatma kablosu. Voltmetreyle uzatma kablosunun sürekliliğini kontrol edin.	Uzatma kablosunu değiştirin.
	Boya püskürtme cihazı elektrik kablosu. Kabloda veya yalıtımda bozukluk gibi hasarların olup olmadığını kontrol edin.	Elektrik kablosunu değiştirin, sayfa 24.
	Motor ara kabloları emniyetli bir biçimde tutturulmuş ve doğru bağlanmıştır.	Gevpek terminalleri değiştirin; ara kabloları doğru kıvrıyın. Terminallerin sıkıca bağlandığından emin olun. Devre kart terminallerini temizleyin. Uçları güvenli biçimde yeniden bağlayın.
Temel Elektrik Problemleri – Bu problemler sadece Ultra, Nova ve STMax 395/495/595 model fırça motorlu boya püskürtme cihazları için geçerlidir. UltraMax II, Ultimate MX II ve ST Max II 490/495/595 model boya püskürtme cihazları için geçerli değildir.	Armatür test aletiyle motor armatüründe kısa devre kontrolü yapın veya döndürme testi yapın. Bakınız sayfa 18.	Motoru değiştirin. Bakınız sayfa 31.
	Gevpek motor fırça kablo bağlantıları ve terminalleri için.	Terminal vidalarını sıkın. Kablolar hasarlıysa fırçaları değiştirin.
	En az 1/2 in. olması gereken fırça uzunluğu. NOT: Fırçalar motorun her iki yanında aynı oranda görünmezler. Her iki fırçayı da kontrol edin.	Fırçaları değiştirin, sayfa 20.
	Hasarlı veya yanlış hizalanmış fırça yayları. Yayın yuvarlanmış bölümü fırçanın tepesine tam oturmalıdır.	Arızalıysa yayı değiştirin. Yay fırçayla yeniden hizalandırın.
	Motor fırçaları fırça tutuculara bağlanabilir.	Fırça tutucuları temizleyin. Karbonu küçük temizlik fırçasıyla sökün. Fırçanın serbest dikey hareketini garanti etmek için fırça uçlarını fırça tutucusundaki kanalla hizalandırın.
	Motor armatür komütatöründe yanlış bölgeler, oyuklar ve aşınmış kaba bölgeler.	Motoru sökün ve mümkünse motor atölyesinin komütatör yüzeyinin yenilenmesini sağlayın. Bakınız sayfa 31.

Sorun Tipi	Kontrol Edilecekler (Kontrol OK ise bir sonraki kontrolü yapın)	Yapılacaklar (Eğer kontrol OK değilse bu kolona bakın)
Not: aşağıdaki elektrik arızaları için, kablo temasına bakınız, sayfa 22, 23, ve 24 Test Noktaları'nın (TP) tespiti.	<p>Elektrik kablosu. Voltmetreyi TP1 (nötr) ve TP2 arasına yerleştirin. Makineyi prize takın. Voltmetre değeri şu olmalıdır:</p> <ul style="list-style-type: none"> • 220-240V modelleri için 210-255 VAC. • 100-120V modelleri için 85-130 VAC. <p>Makineyi prizden çekin.</p>	Elektrik kablosunu değiştirin, sayfa 24.
	<p>ON/OFF Anahtar. Voltmetreyi ON/OFF anahtar üzerindeki L1 ve L2 terminali arasına bağlayın. Makineyi prize takın ve anahtar ON konumuna getirin. Voltmetre değeri şu olmalıdır:</p> <ul style="list-style-type: none"> • 220-240V modelleri için 210-255 VAC. • 100-120V modelleri için 85-130 VAC. 	ON/OFF anahtarın değiştirin. Bakınız sayfa 22.
	Tüm terminallerde arıza veya gevşeklik olup olmadığı.	Hasarlı kabloları değiştirin ve güvenli bir biçimde yeniden başlayın.
Düşük Çıkış.	Ablonun boyaya püskürtme ucu için.	Basıncı azaltın , sayfa 7. Ardından ucu değiştirin. İlave talimat için tabanca el kitabına bakın.
	Tabancanın tetiği birakıldığında pompanın strok hareketi yapıldığını doğrulayın.	Pompanın bakımını yapın. Bakınız sayfa 15.
	Filtre tıkalı.	Basıncı tahliye edin , sayfa 7. Filtreyi kontrol edin ve temizleyin.
	Primer valf sızdırıyor.	Basıncı tahliye edin , sayfa 7. Primer valfi onarın.
	Emme hortumunda sıkışma ve/veya gevşek bağlantılar.	Sıkışmayı düzeltin ve/veya gevşek bağlantıları sıkın.
	<p>Voltmetreyle elektrik kaynağını kontrol edin. Düşük voltaj makinenin performansını düşürür. Voltmetre değeri şu olmalıdır:</p> <ul style="list-style-type: none"> • 220-240V modelleri için 210-255 VAC. • 100-120V modelleri için 85-130 VAC. 	Binanın akım anahtarını yeniden ayarlayın, binanın sigortasını değiştirin. Prizi onarın veya bir başka priz deneyin.
	Uzatma kablo ölçü ve uzunluğu; en azından 12'lik kablo olmalıdır ve 300 ft'ten uzun olmamalıdır. Daha uzun kablolar makinenin performansını düşürür.	Uygun, topraklanmış bir uzatma kablosuyla değiştirin.

Sorun Tipi	Kontrol Edilecekler (Kontrol OK ise bir sonraki kontrolü yapın)	Yapılacaklar (Eğer kontrol OK değilse bu kolona bakın)
Düyük Çıkıp.	Motordan basınç kumanda devre kartına giden kablolar hasarlı veya kablolar veya konektörleri gevşemiş. Kablo yalıtımında ve terminallerde aşırı ısınma belirtisi olup olmadığını kontrol edin.	Erkek terminal lamalarının merkezleendiğinden ve diği uçlara sıkıca bağlandığundan emin olun. Gevşek terminalleri veya hasarlı kabloları değiştirin. Uçları güvenli bir biçimde yeniden başlayın.
	Düyük rölanti basıncı.	İkisinden birini veya her ikisini birden yapın: a. Basınç kontrol düğmesini tam olarak saat yönünde döndürün. Tam saat yönü konumuna izin verebilmesi için basınç kontrol düğmesinin doğru bir biçimde monte edildiğinden emin olun. b. Yeni bir güç çeviricisini deneyin.
Bu problemler sadece Ultra, Nova ve STMax 395/495/595 model fırça motorlu boya püskürtme cihazları için geçerlidir. UltraMax II, Ultimate MX II ve ST Max II 490/495/595 model boya püskürtme cihazları için geçerli değildir.	Armatür test aletiyle motor armatüründe kısa devre kontrolü veya döndürme testi yapın. Bakınız sayfa 18.	Motoru değiştirin. Bakınız sayfa 31.
	Gevşek motor fırçaları ve terminalleri.	Terminal vidalarını sıkın. Kablolar hasarlıysa fırçaları değiştirin.
	Aşınmış motor fırçaları. (Fırçalar minimum 1/2 in. olmalıdır.)	Fırçaları değiştirin.
	Hasarlı ve yanlış hizalanmış motor fırça yayları. Yayın yuvarlanmış bölümü fırçanın tepesine tam oturmalıdır.	Arızalıysa yayı değiştirin. Yay fırça ile yeniden hizalandırın.
	Motor fırçaları fırça tutuculara bağlanabilir.	Fırça tutucuları temizleyin, karbon tozunu küçük temizlik fırçasıyla çıkartın. Fırçanın serbest dikey hareketini garanti etmek için fırça kablolarının fırça tutucusundaki kanalla hizalandırın.
Motor çalışıyor ve pompa strok hareketi yapıyor.	Düyük boya tedariki.	Yeniden doldurun ve pompayı yeniden bağlatın.
	Giriş süzgeci tıkalı.	Sökün ve temizleyin, ardından yeniden monte edin.
	Emiş borusu veya bağlantılar gevşek.	Sıkın; diğ keçesi veya gerekirse diğlerde şiddetli bantı kullanın.
	Emme valf bilyası ve piston bilyasının doğru şekilde oturup oturmadığını kontrol edin. Pompa el kitabına bakın.	Emme valfini sökün ve temizleyin. Bilyalar ve yuvalarda çentik olup olmadığını kontrol edin. Pompayı çalıştırmadan önce boyayı süzün. Pompa el kitabına bakın.

Sorun Tipi	Kontrol Edilecekler (Kontrol OK ise bir sonraki kontrolü yapın)	Yapılacaklar (Eğer kontrol OK değilse bu kolona bakın)
	Abrınmış veya hasarlı salmastraların belirtisi olabilen, boğaz salmastra somununun çevresinde sıçırma. Pompa el kitabına bakın.	Salmastraları değiştirin. Kurumuş boyalar veya çentikler olup olmadığını tespit etmek için piston valf yuvasını kontrol edin, gerekirse değiştirin. Salmastrayı/slak kupeli sıkın. Pompa el kitabına bakın.
	Pompa rod hasarlı.	Pompayı değiştirin, sayfa 15.
Motor çalışıyor ama pompa strok yapmıyor.	Volümetrik pompa pimi hasarlı veya eksik.	Eğer yoksa pompa pimi takın. Sabitleme yayının bağlantı rotunun çevresinde tamamen kanalı içinde olduğundan emin olun, sayfa 15.
	Bağlantı rod donanımı hasarlı.	Bağlantı rod donanımını değiştirin. Pompa el kitabına bakın.
	Dipiller veya tahrik karteri hasarlı, sayfa 17.	Tahrik karter donanımında ve dipillerde hasar olup olmadığını kontrol edin, gerekirse değiştirin, sayfa 17.
Motor sıcak ve kesik kesik çalışıyor.	Makinenin, motorun aşırı ısınmasına yol açan, düşük motor RPM'inde ve yüksek basınçta küçük uçlarla çalıştırılma durumunun olup olmadığını belirleyin.	Basınç ayarını azaltın veya uç ölçüsünü arttırın.
	Boya püskürtme cihazının bulunduğu ortamın sıcaklığının 90°F (32,22°C)'den yüksek olmadığından ve boya püskürtme cihazının doğrudan güneş ışığına maruz kalmadığından emin olun.	Eğer mümkünse püskürtme cihazını gölgeli, daha serin bir bölgeye taşıyın.
Bina sigortası makine çalıştırılır çalıştırılmaz atıyor. DİKKAT	Tüm elektrikli kablolarda hasarlı yalıtım ve tüm terminallerde gevşek bağlantı veya hasar. Ayrıca basınç kumandası ve motor arasındaki kablolar. Bakınız sayfa 29.	Tüm hasarlı kabloları veya terminalleri onarın veya değiştirin. Tüm kabloları güvenli bir şekilde yeniden bağlayın.
Motor elektrik devresinin herhangi bir aşısındaki herhangi bir kısım devre kumanda devresinin boya püskürtme cihazına engel olmasına yol açacaktır. Arızayı doğru bir biçimde tespit edin ve kumanda kartını kontrol etmeden ve değiştirmeden önce tüm kısım devreleri onarın.	Kayıp inceleme levha teması için sayfa 26'ye bakınız, edilmiş terminal çataları veya kısım devre oluşturan diğer metallerin temalarında. Kumanda kartı arıza tephisiyle motor kumanda kartı. Bakınız sayfa 14. Arıza tephisi sonucunda gerekli görülürse mevcut kartı iyi bir kartla değiştirin. DİKKAT: Bu testi motor armatürünün sağlam olduğunu tespit etmeden yapmayın. Kötü bir motor armatürü sağlam bir kartı yakabilir.	Hatalı kopulları düzeltin. Yeni bir basınç kumanda kartıyla değiştirin. Bakınız sayfa 26.

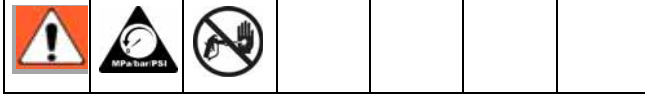
Sorun Tipi	Kontrol Edilecekler (Kontrol OK ise bir sonraki kontrolü yapın)	Yapılacaklar (Eğer kontrol OK değilse bu kolona bakın)
<p>Bina sigortası makine çalıştırılır çalıştırılmaz atıyor.</p> <p>Bu problem sadece Ultra, Nova ve STMax 395/495/595 model fırça motorlu boya püskürtme cihazları için geçerlidir. UltraMax II, Ultimate MX II ve ST Max II 490/495/595 model boya püskürtme cihazları için geçerli değildir.</p>	<p>Motor armatüründe kısa devre kontrolü. Armatür test aleti kullanın veya döndürme testi yapın. Bakınız sayfa14. Sarımlarda yanık olup olmadığını kontrol edin.</p>	<p>Motoru değiştirin. Bakınız sayfa 31.</p>
<p>Bina sigortası boya püskürtme cihazı fişe takılır takılmaz ve makine ÇALIPTIRILMADAN atıyor.</p>	<p>Temel Elektrik Problemleri, Arıza Tespit Bölümü sayfa 9.</p>	<p>Gerekli prosedürleri uygulayın.</p>
	<p>ON/OFF anahtar. Bakınız sayfa 22. Boya püskürtme cihazının prizden çekilmiş olduğundan emin olun! Anahtardan kabloları sökün. Ommetreyle anahtar kontrol edin. ON/OFF anahtar OFF konumundayken okunan değer sonsuz ve ON konumundayken sıfır olmalıdır.</p>	<p>ON/OFF anahtarını değiştirin. Bakınız sayfa 22.</p>
	<p>Basınç kumandasında hasarlı veya sıkışmış kablolar. Bakınız sayfa 26.</p>	<p>Hasarlı parçaları değiştirin. Bakınız sayfa 26.</p>
<p>Makine 5 - 10 dakikalık bir çalışmada sonunda duruyor.</p>	<p>Temel Elektrik Problemleri, Arıza Tespit Bölümü sayfa 9.</p> <p>Elektrik kaynağı voltmetre. Voltmetre şu değeri göstermelidir:</p> <ul style="list-style-type: none"> • 220-240V modelleri için 210-255 VAC. • 100-120V modelleri için 85-130 VAC. <p>Pompa salmastra somununun sıkışıyor. Açık sıkma rod üzerindeki salmastraları sıkın, pompa hareketini sıkın ve motora açık yük bindirir.</p>	<p>Gerekli prosedürleri uygulayın.</p> <p>Eğer voltaj çok yüksekse, düzeltilene kadar makineyi çalıştırmayın.</p> <p>Salmastra somununu gevşetin. Boğaz etrafında sıkıntı olup olmadığını kontrol edin. Gerekirse salmastraları değiştirin. Pompa kitapçığına bakın.</p>

Volümetrik Pompanın Deđiptirilmesi

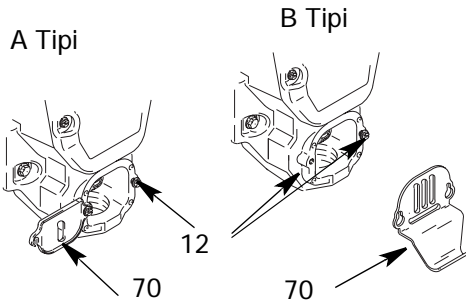
Pompa tamirat talimatları için 309053 el kitabına bakın.

Sökme

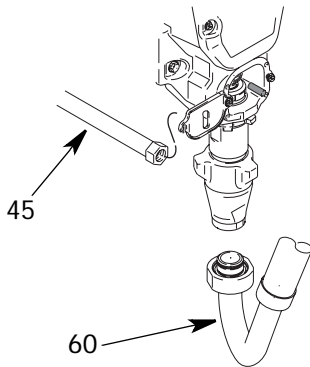
1. Pompayı temizleyin (13).



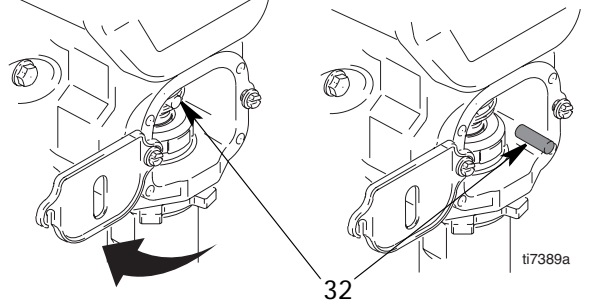
1. Basınç Tahliyesi, sayfa 7.
2. (A tipi) Vidaları gevşetin (12) ve kapağı döndürün (70). Not: Çizimlerin çoğunda A tipi gösterilmektedir.
(B tipi) Vidaları gevşetin (12). Kapağı yukarı itin (70) ve makineyi çekin.



3. Emme borusunu (60) ve hortumu (45) sökün.

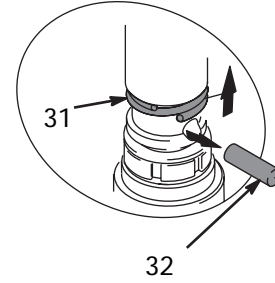


4. Pompa pimi (32) sökülecek konuma gelene kadar motoru devir daim ettirin.

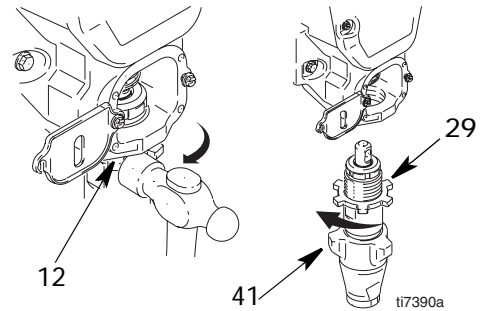


5. Elektrik kablosunu prizden sökün.

6. Düz tornavida kullanarak, sabitleme yayını (31) yukarı itin. Pompa pimini (32) dışarı itin.



7. Pompa sıkma somununu (29) gevşetin. Vidayı sökün ve pompayı (41) çıkartın.



Yerleřtirme



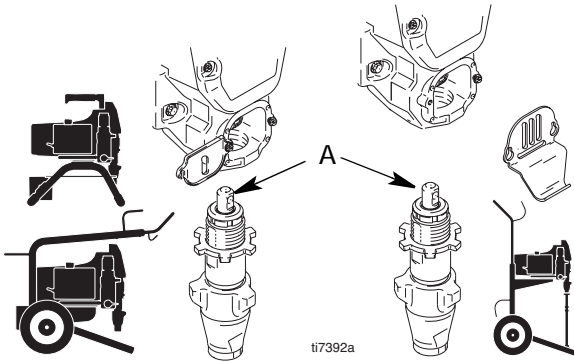
UYARI

Eđer pompa pimi gevberse, pompa etkisinin kuvvetiyle parçalar kırılabilir. Parçalar havaya fırlayabilir ve ciddi yaralanmalara veya maddi hasara yol açabilir.

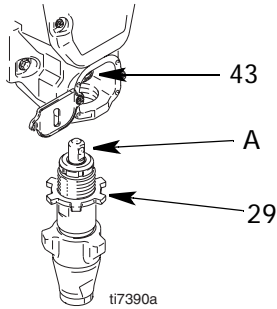
DİKKAT

Eđer çalıştırma sırasında pompa sıjma vidası gevberse, tahrik karterinin dipleri hasar görür.

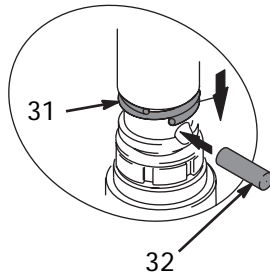
1. Pompa piston rodunu tam olarak uzatın. Pompa rodunun tepesine (A) veya bađlantı rotunun (43) içine gres sürün. Pompa diplerine sıjma somununu (29) monte edin.



2. Pompa rodunu (A) bađlantı rodunun (43) içine monte edin.

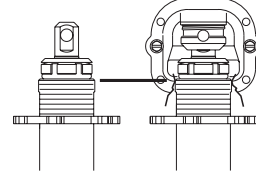


3. Pompa pimini (32) monte edin. Sabitleme yayını (31) pompa piminin üzerinde kanalın içine kaydırın.

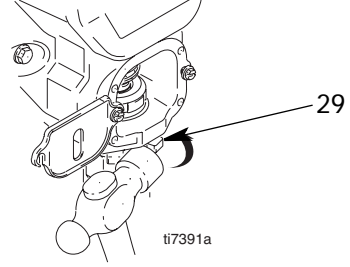


4. Pompa dipleri kavrayana kadar pompayı (41) yukarı itin.

5. Tahrik karter açığı için tepesiyle aynı seviyeye gelene kadar pompayı vidalayın.

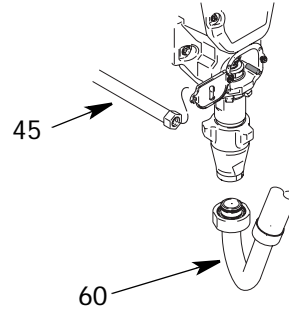


6. Pompa çıkışı için arkaya hizalandırın.

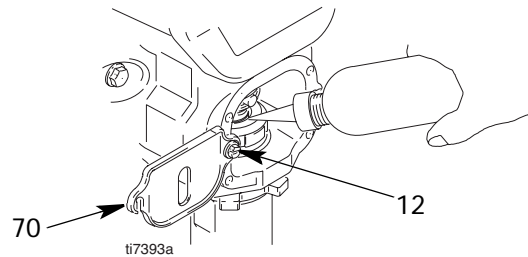


7. Somun durana kadar sıjma somununu (29) saat yönünün tersine döndürün. Sıjma somununu elle sıjın, ardından bir 567 g'lik (maksimum) çekiç ile 1/8 ila 1/4 tur yaklaşık 75 ft-lb (102 N·m) hafifçe vurun.

8. Emme borusunu (60) ve yüksek basınç hortumunu (45) monte edin. Bađlantıları sıjın.



9. Yađ contanın en tepesine akana kadar salmastrayı Graco TSL (Makine Yađı) ile doldurun.



10. (A Tipi) Kapađı döndürün (70). Vidaları sıjın (12).

(B Tipi) Kapađı (70) vidalar üzerinde deđiptirin. Kapađı yerine itin. Vidaları (12) sıjın.

Tahrik Karterinin Deđiptirilmesi

DİKKAT

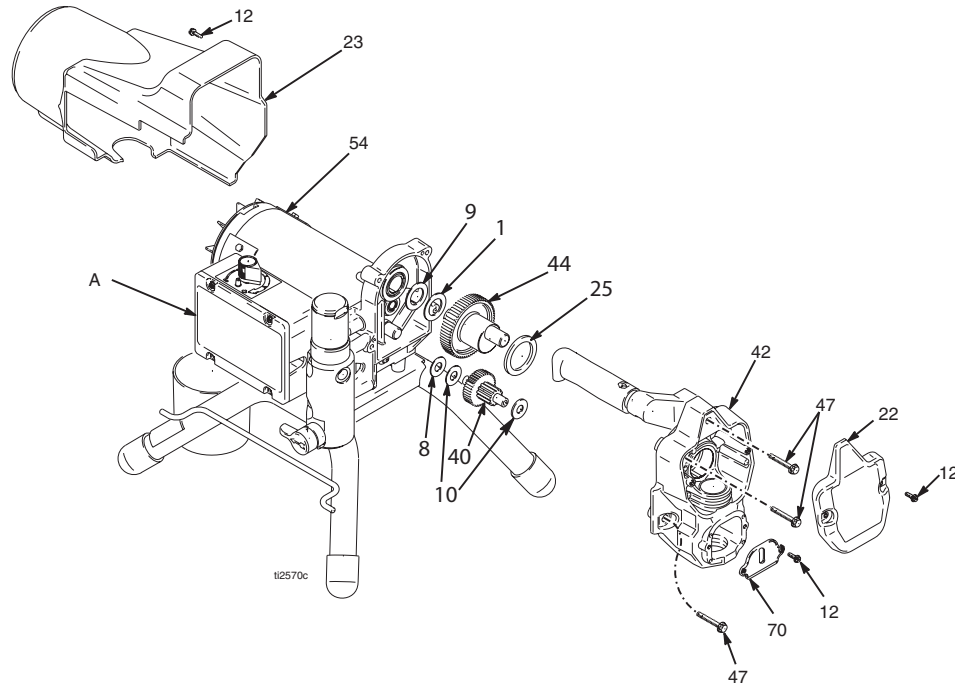
Tahrik karterinden sökerken (42) dipli grubunu (44) ve (40) düpürmeyin. Dipli grubu motor ön yatak plakasjna veya tahrik karterine bađly kalabilir.

Sökme



1. Basınc Tahliyesi, sayfa 7.
2. Elektrik kablosunu prizden sökün.

3. Vidalarj (12) ve pompa rod kapađynj (70) sökün.
4. Pompayj (41) sökün. **Volümetrik Pompanjın Deđiptirilmesi**, sayfa 15.
5. Vidalarj (12) klyftan (23) sökün.
6. Vidalarj (12) kontrol kartıyndan (22) sökün.
7. Vidalarj (47) sökün.
8. Tahrik karterini (42) motordan (54) sökün.
9. Dipli gruplarj (44) ve (40) ve itme rondelasjnj (25) tahrik karterinden sökün.



Yerleptirme

1. Yöneli yatak yüzeylerine ve diplilere bolca gres sürün.
2. Rondelalarj (8, 10) diplinin (40) arkasjna yerleptirin. Dipliyi motor yatak plakasjna monte edin. Tutturmak için gres kullanarak, rondelayj (10) karter (42) içindeki yatađyn üzerine yerleptirin.
3. Rondelalarj (1, 9) diplinin (44) arkasjna yerleptirin. Motor yatak plakasjnj monte edin.
4. İtme rondelasjnj (25) dipliye (44) yerleptirin.
5. Dipli krank milini (44) bađlantıy rodunun içindeki deliđe (43) yönlendirirken tahrik karterini (42) motor yatak plakasj üzerine itin.
6. Vidalarj (47) yerleptirin.
7. Kapak (22) ve vidalarj (12) yerleptirin.
8. Klyfj (23) ve vidalarj (12) yerleptirin.
9. Pompayj (41) yerleptirin. **Volümetrik Pompanjın Deđiptirilmesi**, sayfa 15.
10. Pompa rod kapađynj (70) vidalarla (12) monte edin.

Motor Arıza Tespiti

Döndürme Testi



***Not:** UltraMax II, Ultimate MX II ve ST Max II 490/495/595 model boya püskürtme cihazlarında kullanılan motorlar fırçasızdır. Aşağıdaki fırça bilgileri ve talimatları sadece Ultra, Nova ve ST Max 395/495/595 model boya püskürtme cihazları için geçerlidir.

Motor armatüründe, sarımlarında ve fırçasında* elektriksel süreklilik olup olup olmadığını aşağıdaki şekilde kontrol edin:

Eğer Motor Arıza Tespiti motorun hasarlı olduğunu ortaya çıkartırsa veya motor fırçaları* 1/2 in. (12.7 mm)'ten daha kısa ise veya motor mili dönmüyorsa, motoru değiştirin, sayfa 31.

Montaj

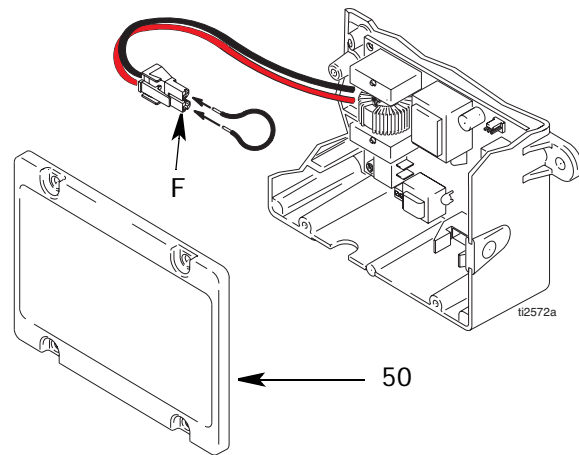
1. Basınç Tahliyesi, sayfa 7.
2. Elektrik kordonunu prizden çekin.
3. Tahrik karterini sökün, **Tahrik Karterinin Değiştirilmesi**, sayfa 17.
4. Basınç kumanda kapağını (50) sökün. F konektörünü sökün.
5. Dört vidayı (12) ve motor kılıfını (23) ve inceleme kapaklarını sökün.

Armatür Kısa Devre Testi

Motor fanını hızla elle döndürün. Elektrik kısa devresi yoksa motor tam olarak durmadan önce iki veya üç tur atacaktır. Motor serbest olarak dönmezse, armatür kısa devre yapılmıştır. Motoru değiştirin, sayfa 31.

Armatür, Fırçalar ve Motor Kablo Açık Devre Testi (Süreklilik)

1. Kırmızı ve siyah motor ara kablolarını test uçlarına bağlayın.
2. Motor fanını yaklaşık saniyede iki tur atacak şekilde elle döndürün.
3. Eğer düzensiz bir direnç varsa veya direnç yoksa, kıvrık fırça yayları*, fırça kabloları*; gevşek fırça terminal vidaları*, abınmış fırçalar*, veya motor uç terminalleri olup olmadığını kontrol edin. Gerekirse onarın, sayfa 20.
4. Hala düzensizse veya direnç yoksa, **Motor Kit'i**ni kullanarak motoru değiştirin, sayfa 31.



Fanın Deđiptirilmesi

Sökme

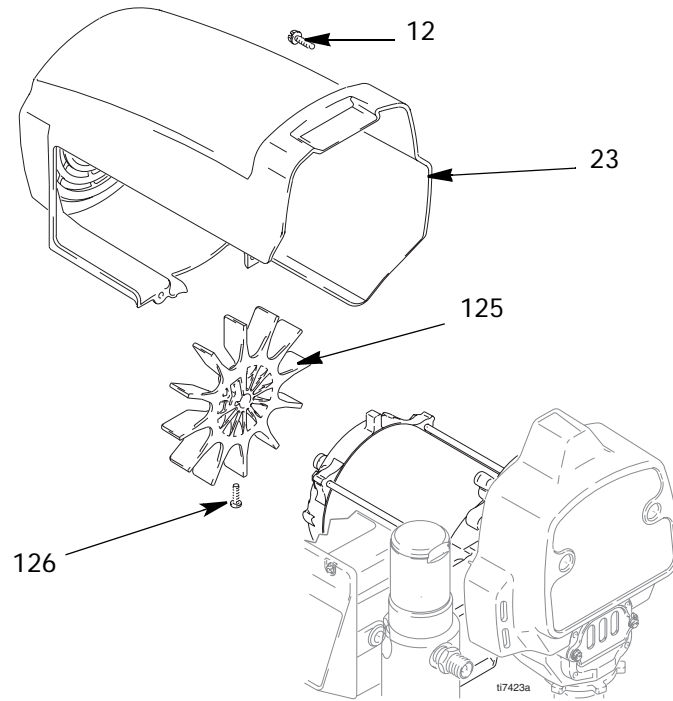


1. Basıncı tahliye edin, sayfa 7. Elektrik kablosunu prizden çıkartın.
2. Dört vidayı (12) ve kapağı (23) sökün.
3. Fan (125) üzerindeki germe vidasını (126) gevşetin.

4. Fanı (77) çekin.

Yerleştirme

1. Motorun arkasına yeni fanı (125) kaydırın. Fan bıçaklarının gösterilen şekilde motorun karpısına geldiğinden emin olun.
2. Vidayı (126) sıkın.
3. Kılıfı (23) ve dört vidayı (12) deđiptirin.



Motor Fırçasının Değiştirilmesi

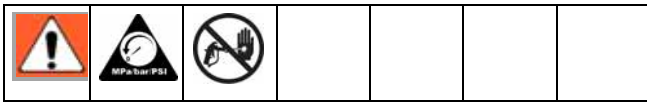
Not: UltraMax II, Ultimate MX II ve ST Max II 490/495/595 model boya püskürtme cihazlarında kullanılan motorlar fırçasızdır. Aşağıdaki fırça bilgileri ve talimatları sadece Ultra, Nova ve ST Max 395/495/595 model boya püskürtme cihazları için geçerlidir.

Ultra, Nova ve ST Max 395/495/595 boya püskürtme cihazlarının motorları iki farklı motor üreticisi tarafından üretilir. A tipi motorun vidalarla tutturulan fırça baplıkları vardır. B tipi motorun, motora çivlame ile geçen fırça baplıkları vardır. Hangi tip motorun bakımını yaptığınızı tespit edin ve aşağıdaki talimatlarda uygun resimlere bakın.

Motor Fırçasının Sökülmesi

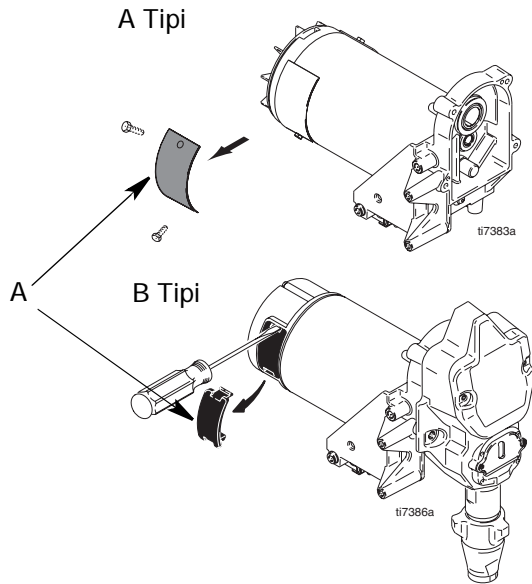
1/2 in. 'den daha düşük seviyede aşınmış fırçaları değiştirin. Fırçalar motorun her iki yanında farklı biçimde aşınırlar, her iki yan da kontrol edin. 287735 nolu Fırça Onarım Kiti mevcuttur.

1. Genel Tamir Bilgilerini okuyun, sayfa 8.

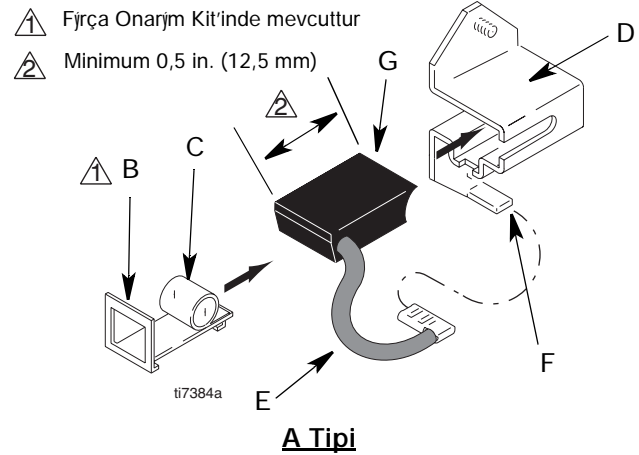


2. Basınç Tahliyesi, sayfa 7.

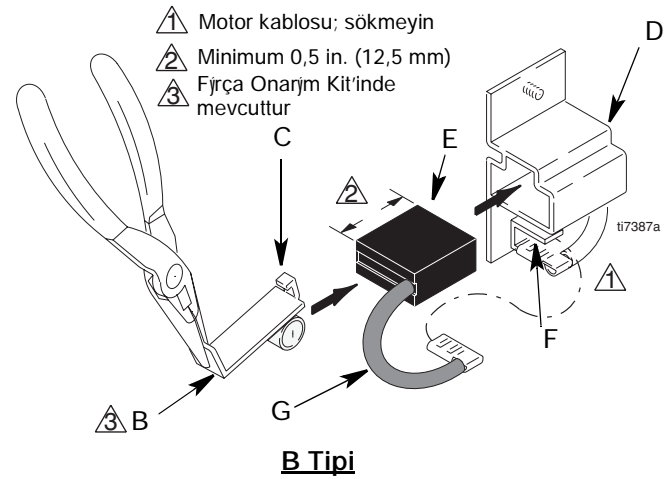
3. Motor kılıfını ve iki inceleme kapakçığını (A) sökün.



4. Çengeli (C) fırça tutucusundan (D) çıkarmak için klips yayını (B) itin. Yay klipsini (B) dışarı çıkartın.



5. Fırça kablosunu (E) terminalden (F) çekin. Fırçayı (G) sökün.

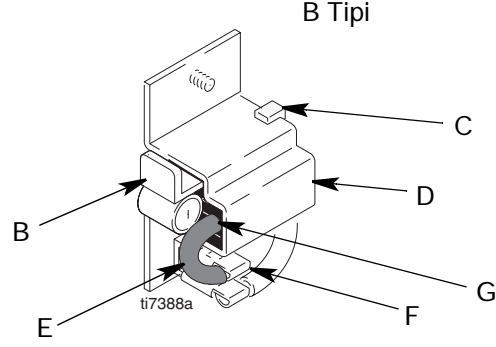
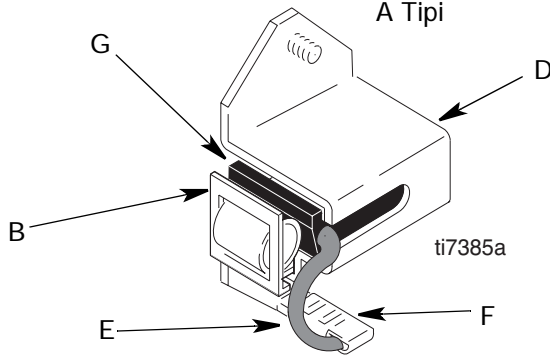


6. Komütatörde aşırı yıpranma, yanma, veya oyuk oluşumu olup olmadığını kontrol edin. Komütatörde siyah renk normaldir. Eğer fırçalar çok hızlı aşınıyorsa motor tamir atölyesinde komütatörün yüzeyinin yenilenmesini sağlayın.

Motor Fırça Montajı

DİKKAT

Fırçaları monte ederken, parçalara zarar vermemek için tüm adımları dikkatle uygulayın.



1. Kablosunu fırça tutucusuna (D) yerleřtirerek yeni fırçayı (G) monte edin.
2. Fırça kablosunu (E) terminale (F) kaydırın.
3. Yay klipsini (B) monte edin. Çengeli (C) fırça tutucusuna (D) yerleřtirmek için ađađı itin.
4. Diđer taraf için tekrar edin.
5. Fırçaları test edin.
 - a. Pompayı sökün. **Volümetrik Pompanın Deđiptirilmesi**, sayfa 15.
 - b. Makine OFF konumdayken, basıncı en aza düřürmek için basıncı kontrol düđmesini tamamen saat yönünün aksine çevirin. Makineyi prize takın.

- c. Makineyi ON konumuna getirin. Motor tam hızı ulařana kadar basıncı yavaş yavaş arttırın.

DİKKAT

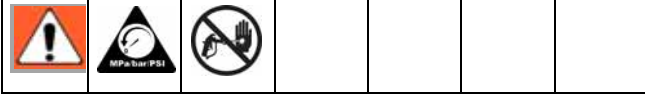
Volümetrik pompanın salmastralarına zarar vermemek için fırçaları kontrol ederken boya püskürtme cihazını 30 saniyeden fazla kuru olarak çalıştırmayın.

6. Fırça inceleme kapaklarını (A) ve contaları monte edin.
7. Fırçaları kesin.
 - a. Boya püskürtme cihazını yüksüz halde 1 saat çalıştırın.
 - b. Pompayı yerleřtirin. **Volümetrik Pompanın Deđiptirilmesi**, sayfa 15.

On/Off Anahtarının Deđiptirilmesi

100/120 VAC Ultra ve ST 395/495/595 modelleri

Sökme

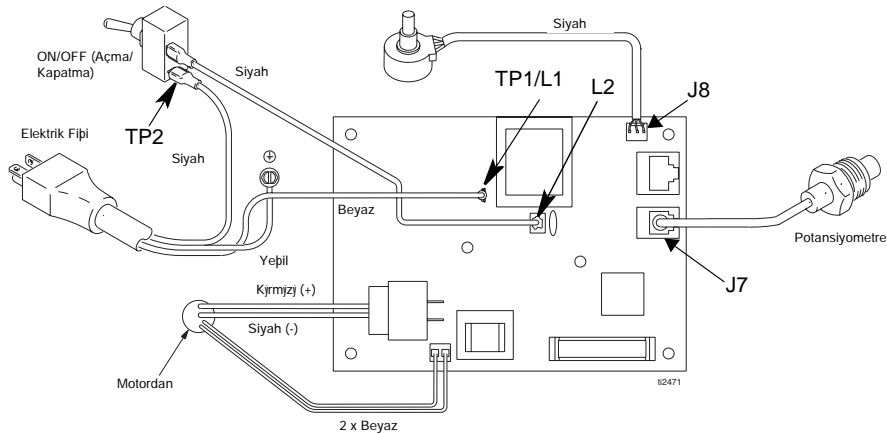
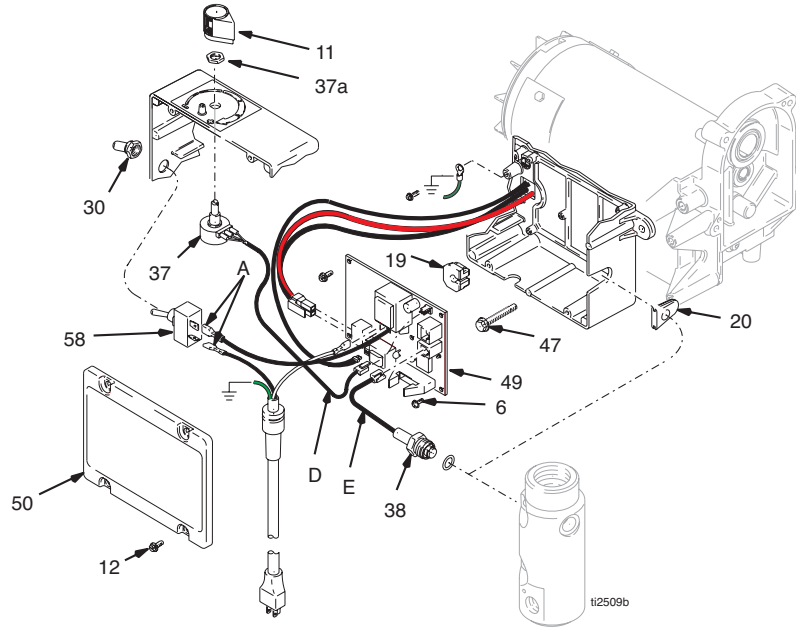


1. Basınç Tahliyesi, sayfa 7.
2. Dört vidayı (12) ve basınç kontrol kapađını (50) sökün.
3. İki kabloyu (A) ON/OFF anahtarımdan (58) sökün.

4. Mafsal kolunu (30) ve kilitleme halkasını sökün. ON/OFF anahtarını (58) sökün.

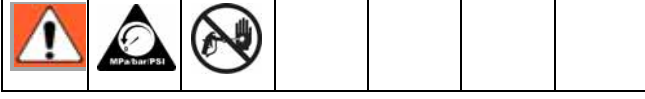
Yerleptirme

1. Yeni ON/OFF anahtarını (58) monte edin. Mafsal kolunu (30) ve kilitleme halkasını takın.
2. İki kabloyu (A) ON/OFF anahtarına (58) takın.
3. Basınç kontrol kapađını (50) dört vidayla (12) monte edin.



UltraMax II, Ultimate MX II ve ST Max II 490/495/595 modelleri

ON/OFF Anahtar/Elektrik Kablosu Kart Kiti



Sökme

1. Basınç Tahliyesi, sayfa 7.
2. Dört vidayı (12) ve kumanda kutusunun kapađını (50) sökün.

Elektrik Kablosu

3. Yeşil topraklama vidasını (19) sökün ve toprak çok bobinini ve siyah kabloları çıkartın.
4. Kontrol kutusundaki (48) kanaldan çıkarmak için siyah elektrik kablosunun drenaj tahliyesini (a) dışarı kaydırın.

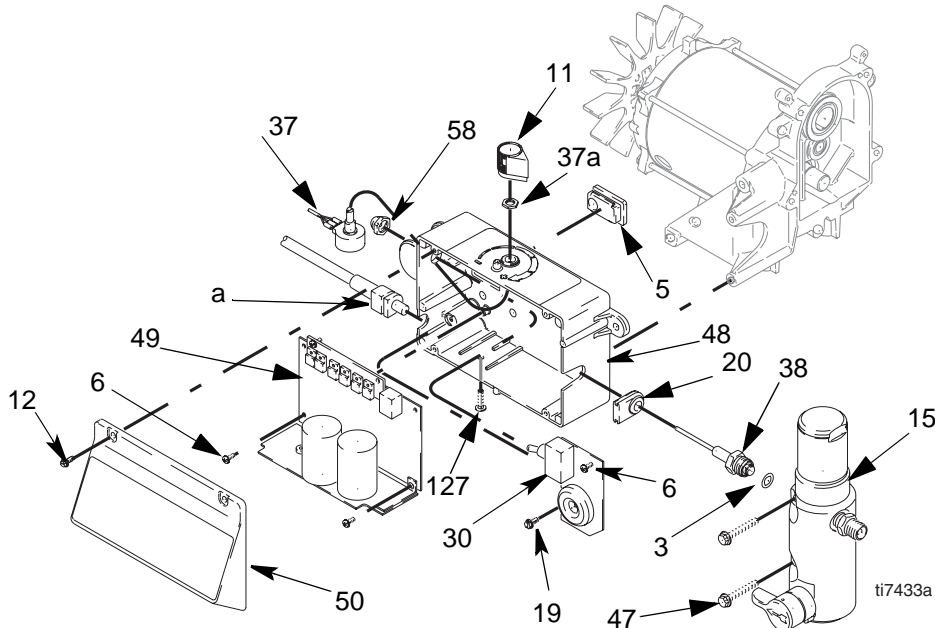
On/Off (Açma/Kapatma)

5. Anahtar kablosu montaj vidasını (6) sökün.
6. 5/8 in.'lik derin soket anahtar kullanarak, ON/OFF anahtar mafsal kolunu (58) sökün.
7. Anahtar (30) kumanda kutu karterindeki delikten kaydırın.
8. Kumanda kartları arasındaki siyah kabloyu sökün.

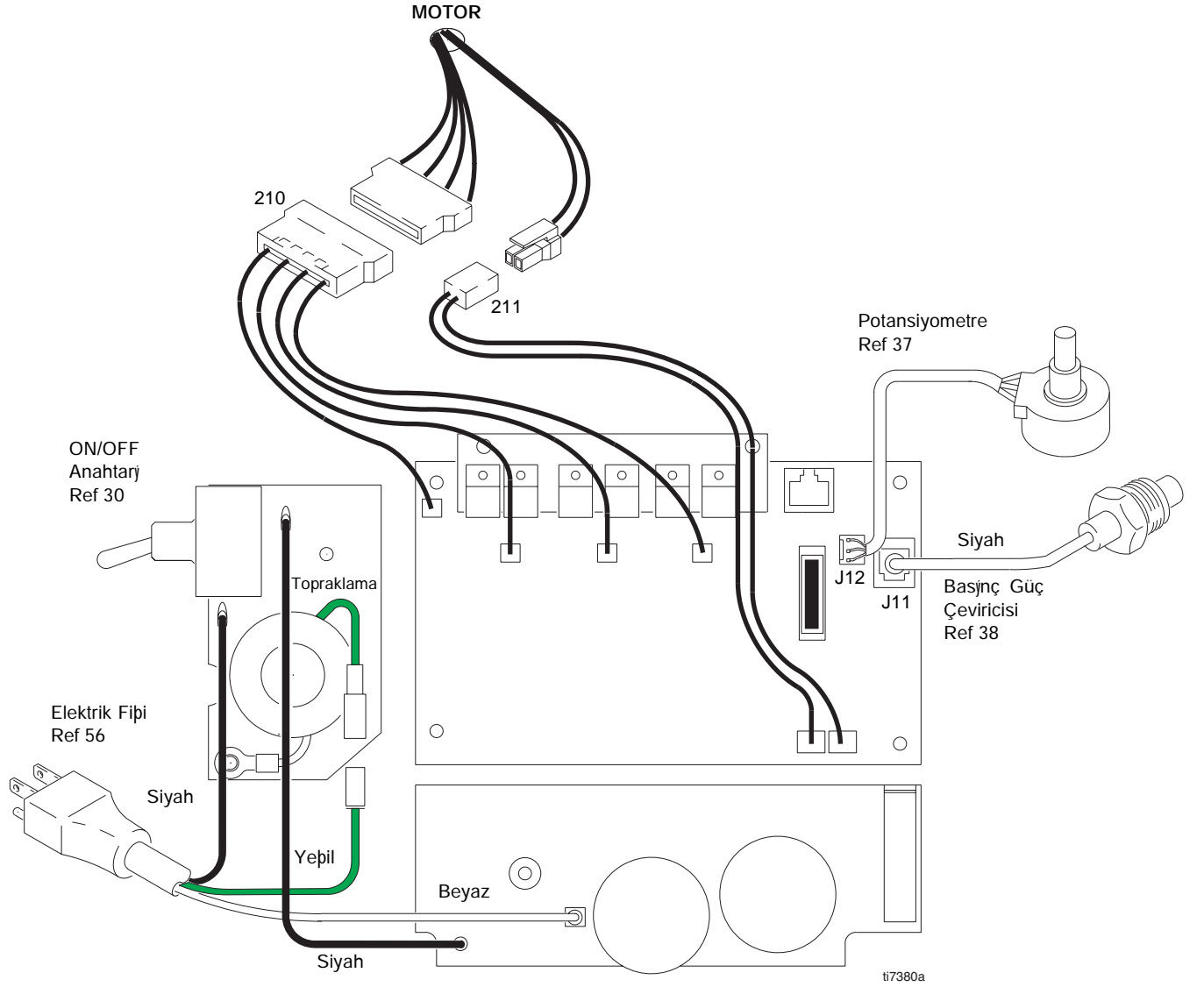
9. Anahtar kablosunu kutudan sökün.

Yerleptirme

1. Kumanda kartı ve anahtar kablosu arasındaki siyah kabloları yeniden bağlayın.
2. ON/OFF anahtarın (30) kontrol kutu karterindeki delikten kaydırın ve anahtar kablosunu yerine yerleştirin.
3. Mafsal kolunu (58) ON/OFF anahtar üzerine yerleştirin. 5/8 in.'lik derin soket anahtar kullanarak güvenli bir şekilde sıkın.
4. Anahtar kablosu montaj vidalarını (6) takın.
5. Elektrik kablosunun drenaj tahliyesini (a) kumanda kutusundaki (48) açıklıđa kaydırın.
6. Siyah ve beyaz elektrik kablolarını kumanda kartı ve anahtar kablosuna yeniden bağlayın.
7. Toprak çok bobinini topraklama vidasına (19) yeniden bağlayın. Yeşil topraklama vidasını deđiptirin ve sıkın.
8. Basınç kontrol kapađını (50) dört vidayla (12) monte edin.



Kablo Peması



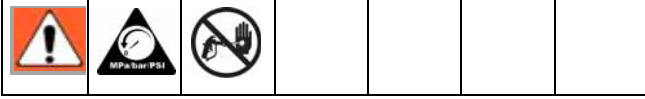
Basınç Kontrol Onarımları

Motor Kontrol Kartı

Sadece Ultra, Nova, ve ST Max 395/495/595 Modelleri

Sayfa 22, ve 23'te gösterilen makine kablo temasına bakın.

Sökme



1. **Basıncı tahliye edin**, sayfa 7, ve boya püskürtme cihazınızın prizden çekin.
2. Vidaları (12) ve kapağı (50) sökün.
3. Motor kontrol kartına (49) giden tüm kabloları sökün.
4. Vidaları (6) ve devre kartını (49) sökün.

Yerleştirme

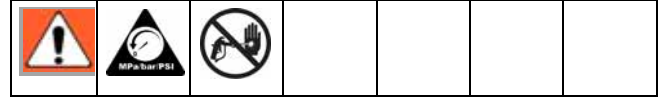
1. Motor kontrol kartının arkasındaki terminal alanını temizleyin. Terminal alanına az miktarda termal bileşim 073019 sürün.
2. Vidalarla (6) motor kontrol kartını (49) monte edin.
3. Tüm kabloları motor kontrol kartına (49) bağlayın. Makinenizin kablo teması için sayfa 22, 23, ve 24'ye bakın.
4. Kabloların endüktör bobiniyle temas etmesine engel olmak için tüm gevşek kabloları bir araya getirip bağlayın (120V cihaz modelleri için geçerli değildir).

5. Vidalarla (12) kapağı (50) yerleştirin.

Motor Kontrol Kart Kiti

Sadece UltraMax II, Ultimate MX II, ST Max II 490/495/595 Modelleri.

Boya püskürtme cihazınızın sayfa 24 ve 25'de gösterilen kablo temasına bakın.

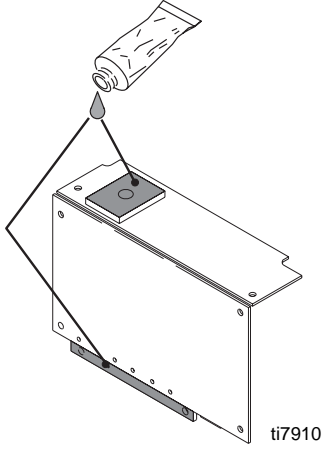


Sökme

1. **Basınç Tahliyesi**, sayfa 7.
2. ON/OFF Anahtar/Elektrik Kablo Kart Kiti sökme talimatlarının 2- 9 adımlarını uygulayın, sayfa 24.
3. Kumanda kutusunun dibindeki vidayı (127) ve motor kontrol kartını (49) kumanda kutusunun (48) arkasında tutan vidaları (6) sökün.
4. Motor kılıfını (23) ve vidaları (12) sökün.
5. Motor ve termistör bağlantılarını (210, 211) sökün.
6. Basınç güç çeviricisinin kablolarını (J11) sökün.
7. Potansiyometre konektör kablosunu (J12) karttan sökün.
8. Grommeti (5) kumanda kutusunun arkasından sökün. Motor kablolarını kumanda kutusunun (48) arkasındaki açıklıktan kaydırın.
9. Motor kontrol kartını (49) kumanda kutusundan (48) sökün.

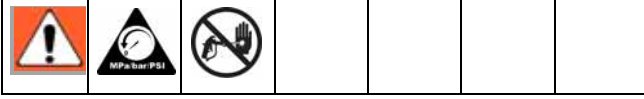
Yerleştirme

1. Kumanda kutusunun (48) arkasındaki açıklıktan motor kablolarını kaydırın.
2. Kumanda kutusundaki (48) grommeti (5) deđiptirin.
3. Aşağıdaki çizimi referans olarak kullanarak, motor kontrol kartının (49) arkasında yer alan taralı alanlara az miktarda termal bileşim (110009, kite dahil) sürün.



4. Motor kontrol kartını (49) kumanda kutusuna yerleştirin. Kontrol kartındaki bütün vidaları (6 ve 127) deđiptirin ve sağlamca sıkın.
5. Potansiyometreyi ve güç çeviricisi kablolarını kontrol kartına yeniden bađlayın.
6. Motor ve termistör kablolarını (210, 211) yeniden bađlayın.
7. ON/OFF Anahtarı/Güç Kablo Kontrol Kit montaj talimatlarının 1-8 adımlarını uygulayın, sayfa 24.
8. Kılıfı (23) ve 4 vidayı (12) deđiptirin. Vidaları güvenli biçimde sıkın.

Motor Kumanda Kartı Arıza Tesbiti



NOT:

- Test için kullanılmak üzere yeni bir güç çeviricisini hazırda bulundurun.
- Ekranın olmaması makinenin basınç altında olmadığı anlamına gelmez. Tamirattan önce **basıncı tahliye edin**, sayfa 7.

DİKKAT

Makinede güç çeviricisi yokken sıvı basıncının birikmesine izin vermeyin. Test için güç çeviricisi kullanılıyorsa tahliye valfini açık bırakın.

1. Dijital göstergeli boya püskürtme cihazları için, Dijital Ekran Mesajları bölümüne bakın.
2. Vidaları (12) ve kapağı (50) sökün.
3. ON/OFF anahtarını ON konumuna getirin.
4. LED'in çalışmasını gözlemleyin ve aşağıdaki tabloyu inceleyin:

GÖSTERGE	LED YANIP SÖNÜYOR	MAKİNANIN DURUMU	GÖSTERİYOR	YAPILACAKLAR
Ekranında görüntü yok	Hiç yanıp sönmüyor	Makine duruyor. Elektrik yok. Makine basınçlı olmayabilir.	Güç kaybı.	Güç kaynağına bakın. Tamirat veya sökme işlemlerinden önce basıncı tahliye edin.
psi/bar/MPa	Bir kez	makine basınç altında olduğunda. Güç var. (Basınç, tabanca memesi ve basınç kumanda ayarı ile değişir).	Normal çalışma.	Hiçbir şey yapmayın.
E=02	Sürekli olarak iki kez	Boya püskürtme cihazı çalışmaya devam edebilir. Elektrik var.	Kaçıp basıncı. Basıncı 4500 psi'dan (310 bar, 31 MPa) daha büyük veya basıncı güç çeviricisi hasarlı.	Motor kontrol kartını veya basıncı güç çeviricisini değiştirin.
E=03	Sürekli olarak üç defa	Makine duruyor ve LED üç kez sürekli yanıp sönmeye devam ediyor.	Basıncı güç çeviricisi arızalı veya yok.	Güç çeviricisi bağlantısının kontrol edin. Boşaltma valfini açın. Makine içindeki güç çeviricisini yeni güç çeviricisiyle değiştirin. Boya püskürtme cihazı çalışırsa, güç çeviricisini değiştirin.
E=04*	Sürekli olarak dört defa	Makine duruyor ve LED dört defa sürekli yanıp sönmeye devam ediyor. Elektrik var.	Hat gerilimi çok yüksek.	Pebeke voltaj problemi olup olmadığını kontrol edin.
E=05	Sürekli olarak beş defa	Boya püskürtme cihazı çalışmıyor veya duruyor ve LED sürekli olarak beş defa yanıp sönmeye devam ediyor. Elektrik var.	Motor arızası.	Motoru kilitleme, kablolarla kısa devre veya motor elektrik bağlantısında kopukluk olup olmadığını kontrol edin. Arızalı parçaları onarın veya değiştirin.
E=06	Sürekli olarak altı defa	Boya püskürtme cihazı duruyor ve LED sürekli olarak altı defa yanıp sönmeye devam ediyor. Elektrik var.	Motor aşırı sıcak olabilir veya motor termal cihazında bir hata olabilir.	Makinenin soğumasına izin verin. Soğuduğunda motor sorunsuz çalışıyorsa, motor fan fonksiyonunu ve hava akımını kontrol edin. Makineyi serin bir yerde tutun. Eğer makine soğuduğunda çalışmıyorsa ve altı defa yanıp sönmeye devam ediyorsa, motoru değiştirin.
- - -		Elektrik var.	Basıncı 14 bar'dan (1,4 MPa) daha az.	Gerekirse basıncı arttırın. Boşaltma valfi açık olabilir.
EMPTY*		Boya püskürtme cihazı duruyor. Elektrik var.	Boş boya kovası. Basıncı kaybı.	Boya kabını yeniden doldurun. Pompa girişinde tıkanma veya boya sızmaları olup olmadığını kontrol edin. Bıçaklı prosedürünü tekrarlayın.
E=10**	Sürekli olarak 10 defa yanıp sönmüyor	Boya püskürtme cihazı çalışmıyor veya duruyor ve LED sürekli olarak 10 defa yanıp sönmeye devam ediyor. Elektrik var.	Yüksek kontrol kart sıcaklığı.	<ul style="list-style-type: none"> • Motor hava emişinin engellenmediğinden emin olun. • Kontrol kartının arka plakaya doğru bir şekilde bağlandığından ve iletken termal macununun elektrik donanımında kullanıldığından emin olun.

* Sadece Ultra, Ultimate Nova, Super Nova ve ST Max 395/495/595.

** Sadece Ultra Max II, Ultimate MX II ve ST Max II 490/495/595.

Basıncı Kumanda Güç Çeviricisi

Sökme



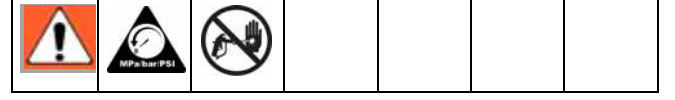
1. Basıncı Tahliyesi, sayfa 7.
2. Vidaları (12) ve kapağı (50) sökün.
3. Güç çeviricisi kablosunu motor kontrol kartından (49) sökün.
4. Güç çeviricisi grommetini (20) kumanda kutusundan (48) çıkarın.
5. Basıncı kumanda güç çeviricisini (38) ve salmastra o-halkasını (3) filtre muhafazasından sökün.

Yerleştirme

1. Salmastra o-halkasını (3) ve basıncı güç çeviricisini (38) filtre muhafazasına (15) yerleştirin. 30-35 lb-ft.'a torklayın.
2. Güç çeviricisinin kablo plastik konektörünü güç çeviricisinin grommetinden (20) geçirin ve kumanda kutusu karterindeki (48) kanala grommeti kaydırın.
3. Filtre muhafazası (15) vidalarla (47) monte edin.
4. Güç çeviricisi kablosunu (J7 veya J11) motor kontrol kartına (49) takın.
5. Vidalarla (12) kapağı (50) yerleştirin.

Basıncı Ayarlama Potansiyometresi

Sökme



1. Basıncı Tahliyesi, sayfa 7.
2. Vidaları (12) kapaktan (50) sökün.
3. Potansiyometre kablosunu motor kontrol kartından (49) sökün.
4. Potansiyometre butonunu (11), somunu (37a) basıncı ayar potansiyometresini (37) sökün.

Yerleştirme

1. Basıncı ayar potansiyometresini (37) ve somunu (37a) sökün.
 - a. Potansiyometreyi saat yönünde tamamen döndürün.
 - b. Butonu (11) tam saat yönü konumunda monte edin.
2. Potansiyometre kablosunu (J8 veya J12) motor kontrol kartına (49) bağlayın. Makine modelinize göre kablo şema sayfaları 22, 23, ve 24'ye bakın.
3. Vidalarla (12) kapağı (50) yerleştirin.

SmartControl

SmartControl arıza tespiti ve bakım sırasında yardımcı olacak saklanmış verileri içerir. Bu saklanmış verileri dijital ekranda görebilmek için:



1. **Basınç Tahliyesi**, sayfa 7.
2. Boya püskürtme cihazını prize takın.

3. Ekran tuşunu basılı tutun ve makineyi çalıştırın.
4. Makineyi çalıştırdıktan yaklaşık 1 saniye sonra ekran tuşunu bırakın.

Makinenin model numarası birkaç saniye için (U395/U495) ekranda görünür ve ardından 1 nolu veri noktası ekrana gelir.

5. Ekran tuşuna bastığınızda bir sonraki veri noktası ekrana gelir.
6. Saklanmış veri modundan çıkmak için makineyi önce OFF ve ardından ON konumuna getirin.

Veri Noktası	Tanım
1	<ul style="list-style-type: none"> • Elektrik varken ve güç anahtarı ON konumundayken saat cinsinden geçen süre. (Sadece Ultra, Ultimate Nova, Super Nova ve ST Max 395/495/595.) • Makinenin seri numarası. (Sadece UltraMax II, Ultimate Max II ve ST Max II 490/495/595.)
2	Saat cinsinden motorun çalışma süresi.
3	Son hata kodu. Son hata kodunu E=00'a silmek için ekran düğmesine basın ve basılı tutun.
4	Yazılım güncellemesi.

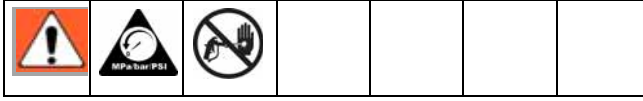
Motorun Deđiptirilmesi

Sadece Ultra, Nova, ve ST Max 395/495/595 Modelleri

DİKKAT

Tahrik karterinden sökerken (42) dipli grubunu (44) ve (40) düpürmeyin. Dipli grubu motor ön yatak plakasına veya tahrik karterine bađly kalabilir.

Sökme

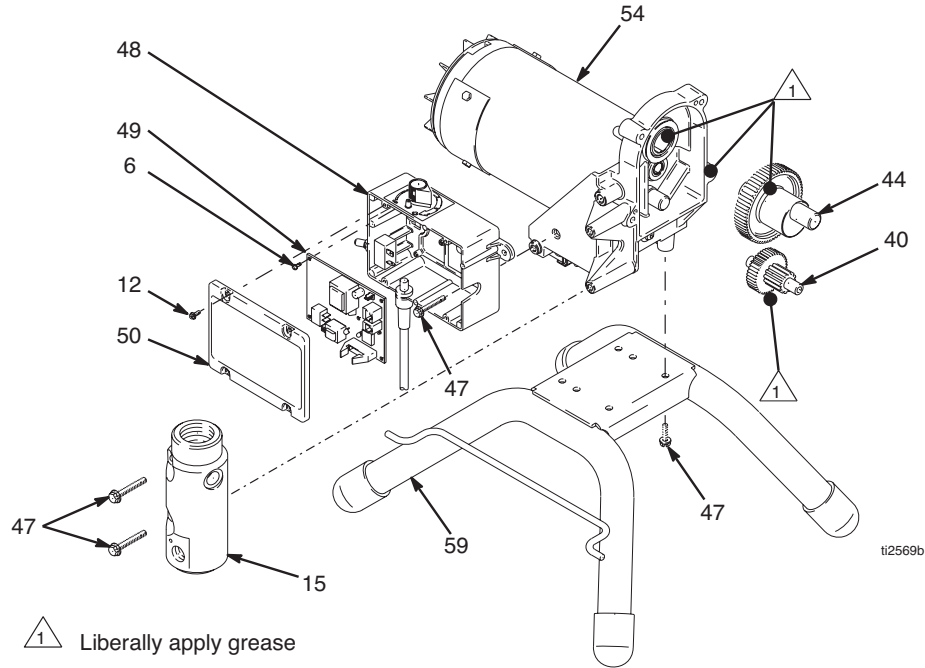


1. Basıncı Tahliyesi, sayfa 7.
2. Pompayı (41) sökün; **Volümetrik Pompanın Deđiptirilmesi**, sayfa 15.
3. Tahrik karterini sökün (42); **Tahrik Karterinin Deđiptirilmesi**, sayfa 17.
4. Vidaları (12) kapaktan (50) sökün.
5. Tüm kabloları karttan (49) sökün. Vidaları (6) ve kartı çıkartın.

6. Vidaları (47) ve kumanda kutusunu (48) sökün.
7. Vidaları (47) ve manifoldu (15) sökün.
8. Vidaları (47) ve motoru (54) kasadan (59) sökün.

Yerleptirme

1. Yeni motoru (54) kasaya (59) vidalarla (47) monte edin.
2. Manifoldu (15) vidalarla (47) monte edin.
3. Kumanda muhafazasını (48) vidalarla (47) yerleptirin.
4. Kartı (49) vidalarla (6) monte edin. Tüm kabloları karta takın. Makine modelinize göre kablo pema sayfaları 22, 23 ve 24'ye bakın.
5. Tahrik Karterini yerleptirin (42); **Tahrik Karterinin Deđiptirilmesi**, sayfa 17.
6. Pompayı (41) yerleptirin. **Volümetrik Pompanın Deđiptirilmesi**, sayfa 15.



ti2569b

Teknik Bilgiler

Modeli	100-120V Ø, A, Hz	220-240 V Ø, A, Hz	Jeneratör Minimum W	Motor HP (W)	Devir/ Gal (l)	Maks Tedarik gpm (lpm)	Max Uç Ölçüsü	Sıvı çiktisi npsm
395	1, 11, 50/60	1, 5,5, 50/60	3000	5/8 (466)	680 (180)	0,45 (1,7)	0,021	1/4 in.
490	1, 12, 50/60	1, 6, 50/60	3500	7/10 (510)	680 (180)	0,50 (1,9)	0,022	1/4 in.
495	1, 13, 50/60	1, 7, 50/60	3750	3/4 (560)	680 (180)	0,54 (2,0)	0,023	1/4 in.
595	1, 15, 50/60	1, 7, 50/60	4000	9/10 (671)	585 (155)	0,60 (2,3)	0,026	1/4 in.

Boya Püskürtme Cihazı Temel Islak Parçaları:

çinko kaplamalı karbon çeliği, naylon, paslanmaz çelik, PTFE, Delrin[®], krom kaplama, deri, UHMWPE, alüminyum, tungsten karbür

Delrin[®] DuPont Pirketinin tescilli bir markasıdır.

Gürültü seviyesi:

Ses Gücü 100 dBa*

Ses Basıncı 90 dBa*

*Cihazdan bir metre mesafede ölçülmüştür.

Ölçüler

Modeli	Ağırlık lb (kg)						Yükseklik in. (cm)	Uzunluk in. (cm)	En in. (cm)
	Ultra 395	UltraMax II 490	Ultra 495	UltraMax II 495	Ultra 595	UltraMax II 595			
Ayak	43 (20)	34 (19)	43 (20)	34 (19)	N/A	N/A	21 (53,3)	15 (38,1)	14 (35,6)
Lo-Boy	63 (29)	54 (25)	63 (29)	54 (25)	69 (31)	69 (31)	21 (53,3)	26 (66,0)	20,5 (52,1)
Hi-Boy	66 (30)	57 (26)	66 (30)	57 (26)	72 (33)	72 (33)	Kol aşağıya: 29,5 (74,9) Kol yukarı: 39,5 (100,3)	21 (53,3)	20,5 (52,1)

Graco Standart Garantisi

Graco warrants all equipment referenced in this document which is manufactured by Graco and bearing its name to be free from defects in material and workmanship on the date of sale to the original purchaser for use. With the exception of any special, extended, or limited warranty published by Graco, Graco will, for a period of twelve months from the date of sale, repair or replace any part of the equipment determined by Graco to be defective. This warranty applies only when the equipment is installed, operated and maintained in accordance with Graco's written recommendations.

This warranty does not cover, and Graco shall not be liable for general wear and tear, or any malfunction, damage or wear caused by faulty installation, misapplication, abrasion, corrosion, inadequate or improper maintenance, negligence, accident, tampering, or substitution of non-Graco component parts. Nor shall Graco be liable for malfunction, damage or wear caused by the incompatibility of Graco equipment with structures, accessories, equipment or materials not supplied by Graco, or the improper design, manufacture, installation, operation or maintenance of structures, accessories, equipment or materials not supplied by Graco.

This warranty is conditioned upon the prepaid return of the equipment claimed to be defective to an authorized Graco distributor for verification of the claimed defect. If the claimed defect is verified, Graco will repair or replace free of charge any defective parts. The equipment will be returned to the original purchaser transportation prepaid. If inspection of the equipment does not disclose any defect in material or workmanship, repairs will be made at a reasonable charge, which charges may include the costs of parts, labor, and transportation.

THIS WARRANTY IS EXCLUSIVE, AND IS IN LIEU OF ANY OTHER WARRANTIES, EXPRESS OR IMPLIED, INCLUDING BUT NOT LIMITED TO WARRANTY OF MERCHANTABILITY OR WARRANTY OF FITNESS FOR A PARTICULAR PURPOSE.

Graco's sole obligation and buyer's sole remedy for any breach of warranty shall be as set forth above. The buyer agrees that no other remedy (including, but not limited to, incidental or consequential damages for lost profits, lost sales, injury to person or property, or any other incidental or consequential loss) shall be available. Any action for breach of warranty must be brought within two (2) years of the date of sale.

GRACO MAKES NO WARRANTY, AND DISCLAIMS ALL IMPLIED WARRANTIES OF MERCHANTABILITY AND FITNESS FOR A PARTICULAR PURPOSE, IN CONNECTION WITH ACCESSORIES, EQUIPMENT, MATERIALS OR COMPONENTS SOLD BUT NOT MANUFACTURED BY GRACO. These items sold, but not manufactured by Graco (such as electric motors, switches, hose, etc.), are subject to the warranty, if any, of their manufacturer. Graco will provide purchaser with reasonable assistance in making any claim for breach of these warranties.

In no event will Graco be liable for indirect, incidental, special or consequential damages resulting from Graco supplying equipment hereunder, or the furnishing, performance, or use of any products or other goods sold hereto, whether due to a breach of contract, breach of warranty, the negligence of Graco, or otherwise.

TÜRKÇE BİLEN GRACO MÜŞTERİLERİ İÇİN

The Parties acknowledge that they have required that the present document, as well as all documents, notices and legal proceedings entered into, given or instituted pursuant hereto or relating directly or indirectly hereto, be drawn up in English.  bu belgenin ve dođrudan veya dolaylı olarak ilgili t m dok manlar, ihbarnameler, adli iþlemlerin İngilizce yapılacađına dair Taraflar karþılıklı anlaşımışlardır.

TO PLACE AN ORDER, contact your Graco distributor, or call **1-800-690-2894** to identify the nearest distributor.

All written and visual data contained in this document reflects the latest product information available at the time of publication. Graco reserves the right to make changes at any time without notice.

mm 309674

This manual contains Turkish

Graco Headquarters: Minneapolis

International Offices: Belgium, Korea, China, Japan

GRACO INC. P.O. BOX 1441 MINNEAPOLIS, MN 55440-1441

<http://www.graco.com>

PRINTED IN U.S.A. 311453, 12/2002 - Revised 2/2006