

전기식 에어리스 도장기

3A9158D

KO

건축 페인트 및 코팅제의 휴대용 에어리스 도장에 사용합니다. 전문가만 이 장비를 사용할 수 있습니다. 폭발 위험이 있는 환경 또는 위험(분류된) 장소에서 사용이 금지되어 있습니다.

모델: 490 XT, 495 XT, 650 XT

3300 psi(228 bar, 22.8 MPa) 최대 작동 압력

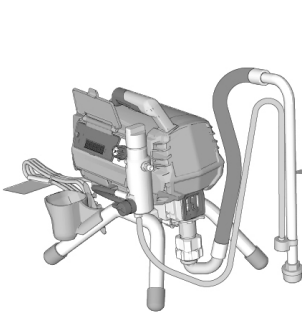
승인 등 모델 정보는 4 페이지를 참조하십시오.



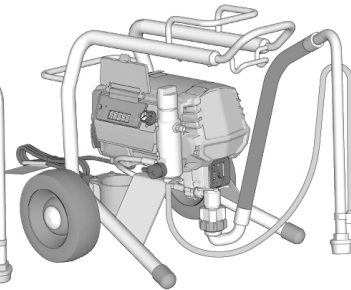
중요 안전 지침

장비 사용 전에 이 설명서, 관련 설명서 및 전원 코드에 있는 경고 및 지침을 모두 읽으십시오. 제어장치와 장비의 적절한 사용법을 숙지하십시오. 이 지침을 잘 보관하십시오.

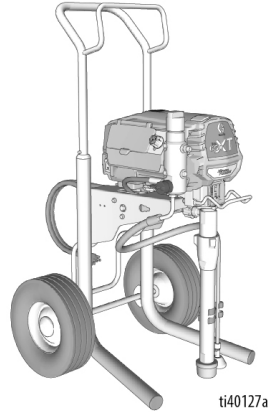
관련 설명서	설명
3A6285	건(도급업자 PC)
334599	펌프



Ultra 490 XT



Ultra 495 XT



Ultra 650 XT



Service center information and QR code for technical support.



QR code and GRACO logo.

순정 Graco 교체용 부품만 사용하십시오.

Graco 순정품이 아닌 교체용 부품을 사용하면 보증이 무효화될 수 있습니다.

목차

목차

번역 설명서	3
모델	4
경고	5
구성품 식별	9
스탠드 모델	9
Lo-Boy 모델	10
Hi-Boy 모델	11
제어 및 디스플레이	12
접지	13
연장 코드	13
페일	13
감압 절차	14
설정	16
시동	19
작동	21
스프레이 팁 설치	21
성능 모드	21
분무	22
스프레이 팁 막힘 제거	23
청소	23
디지털 디스플레이	26
작동 주 메뉴	26
성능 모드 선택	27
TurboClean	27
WatchDog	27
저장된 데이터 표시	28
노브 조정	29
트랜듀서 조정	29
BlueLink® 앱	30
유지보수	31
사용 기간 만료 후 재활용 및 처리	31
문제 해결	32
기계적/유체 유량	32
전기	34
제어 보드	35
모터	36
참고	37
부품	38
액세서리 및 라벨	48
배선도	49
기술 사양	52
캘리포니아 제안 65	53
Graco 표준 보증	54
Graco 정보	55

번역 설명서

이 제품의 번역된 설명서의 디지털 버전은 www.graco.com에서 온라인으로 확인하거나 아래의 '언어로 연결'에 나열된 QR 코드를 스캔하여 확인할 수 있습니다. 사용 가능한 번역과 각각의 Graco 설명서 번호가 참고로 나열되어 있습니다.

그리스어	3A9146	영어	3A9095
네덜란드어	3A9140	일본어	3A9157
노르웨이어	3A9136	중국어	3A9156
덴마크어	3A9143	체코어	3A9142
독일어	3A9149	크로아티아어	3A9141
라트비아어	3A9134	터키어	3A9153
루마니아어	3A9131	포르투갈어	3A9130
리투아니아어	3A9135	폴란드어	3A9133
불가리아어	3A9137	프랑스어	3A9155
스웨덴어	3A9150	핀란드어	3A9139
스페인어	3A9154	한국어	3A9158
슬로바키아어	3A9144	헝가리어	3A9147
슬로베니아어	3A9145		
에스토니아어	3A9138		

언어로 연결

온라인에서 번역된 설명서를 찾으려면 QR 코드를 스캔하고 나타나는 웹 페이지에서 적절한 설명서를 찾으십시오.



모델

모델

승인 마크	전기 등급 및 지역	모델	스탠드 	Lo-Boy 	Hi-Boy 
	110-120 V 50-60 Hz 북미	Ultimate™ 490 XT	826284	826285	826286
		Ultra® 490 XT	19D519	19D520	19D521
		Ultimate 495 XT	826287	826288	826289
		Ultra 495 XT	19D522	19D523	19D524
		Ultimate 650 XT		826293	826294
		Ultra 650 XT		20B304	20B305
	220-240 V 50-60 Hz EMEA CEE 7/7	Ultra 490 XT	19D525		19D526
		Ultra 495 XT	19D527		19D528
		Ultra 650 XT			20B308
	100-120 V 50-60 Hz UK CEEFORM	Ultra 495 XT	19D529		19D530
		Ultra 650 XT			20B311
	220-240 V 50-60 Hz 호주, 뉴질랜드	Ultra 490 XT	19D531		
		Ultra 495 XT	19D532	19D534	19D533
		Ultra 650 XT		20B327	20B328
	100-120 V 50-60 Hz 일본, 대만	Ultra 490 XT	19D535		
		Ultra 495 XT	19D536		

경고

다음 경고는 이 장비의 설정, 사용, 접지, 유지보수, 수리에 대한 것입니다. 느낌표 기호는 일반적인 경고를 나타내며 위험 기호는 각 절차에 대한 위험을 의미합니다. 설명서 본문이나 경고 라벨에 이러한 기호가 나타나면 해당 경고를 다시 참조하십시오. 이 섹션에서 다루지 않은 제품별 위험 기호 및 경고가 해당되는 경우 본 설명서 본문에 나올 수 있습니다.

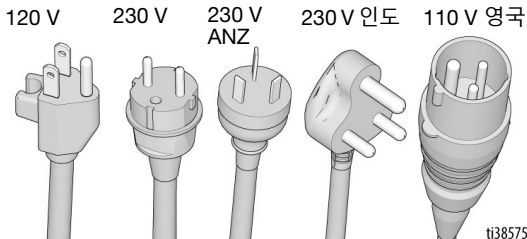
⚠ 경고



접지

이 제품은 반드시 접지해야 합니다. 전기 회로 단락이 발생할 경우, 접지하면 전류가 빠져나갈 전선이 제공되므로 감전의 위험이 줄어듭니다. 이 제품에는 접지 와이어와 적절한 접지 플러그로 구성된 코드가 장착되어 있습니다. 플러그는 관련 지역 규정에 따라 올바르게 설치 및 접지된 콘센트에 꽂아야 합니다.

- 접지 플러그를 잘못 설치하면 감전의 위험이 있습니다.
- 코드나 플러그의 수리 또는 교체가 필요한 경우 접지선을 전원 단자에 연결하지 마십시오.
- 녹색(노란색 줄이 있을 수도 있음) 갈 표면의 절연물이 있는 와이어가 접지 선입니다.
- 접지 지침을 완전히 이해할 수 없거나 제품이 올바르게 접지되었는지에 관해 의문이 있는 경우 자격 있는 전기 기술자나 정비 요원에게 문의하십시오.
- 제공된 플러그를 개조하지 마십시오. 플러그가 콘센트에 맞지 않으면 자격 있는 전기 기술자를 통해 올바른 콘센트를 설치해야 합니다.
- 이 제품은 공칭 전압이 120 V 또는 230 V 인 회로용이며, 아래 그림에 나온 플러그와 비슷한 접지 플러그가 있습니다.



- 제품은 플러그와 동일한 구성을 갖는 콘센트에 연결해야 합니다.
- 본 제품에 3 대 2 어댑터를 사용하지 마십시오.

연장 코드:

- 접지 플러그가 있는 3선 연장 코드와 제품의 플러그를 꽂을 수 있는 접지 콘센트만 사용하십시오.
- 연장 코드가 손상되지 않았는지 확인하십시오.
- 연장 코드가 필요할 경우 제품에 사용되는 전류를 전달하기 위해 최소 12 AWG(2.5mm²)를 사용하십시오.
- 코드 크기가 기준보다 작으면 라인 전압이 강해지고 전력 손실과 과열이 발생하게 됩니다.

⚠ 경고



화재 및 폭발 위험

솔벤트 및 페인트 연기와 같이 작업구역에서 발생하는 가연성 연무는 발화되거나 폭발할 수 있습니다. 화재 및 폭발을 방지하려면:

- 화염이나 담배, 모터, 전기 장비 등의 점화원 근처에서 가연성 또는 연소성 재료를 분무하지 마십시오.
- 장비 내부를 통과해 흐르는 페인트나 솔벤트는 정전기를 유발할 수 있습니다. 정전기는 페인트나 솔벤트 연기가 있는 상태에서 화재 또는 폭발 위험을 야기합니다. 펌프, 호스 어셈블리, 스프레이 건 및 도장 영역 주변이나 그 안에 있는 물체를 포함한 스프레이 시스템의 모든 부품은 정전기 방전과 스파크로부터 보호하기 위해 적절히 접지시켜야 합니다. Graco의 전도성 또는 접지된 고압 에어리스 페인트 도장기 호스를 사용하십시오.
- 정전기 방전을 방지하기 위해 모든 용기와 수집 시스템을 접지해야 합니다. 정전기 방지 또는 전도성이 아닐 경우 페일 라이너를 사용하지 마십시오.
- 접지된 콘센트에 연결하고 접지된 연장 코드를 사용하십시오. 3-2 어댑터를 사용하지 마십시오.
- 할로겐화 탄화수소가 포함된 도료 또는 솔벤트를 사용하지 마십시오.
- 분무 장소를 잘 환기하십시오. 신선한 공기가 잘 공급되어 해당 영역을 이동하게 하십시오.
- 도장기는 스파크를 발생시킵니다. 도장, 세척, 청소 또는 정비할 때 도장 영역과 6.1m(20ft) 이상 떨어지고 환기가 잘 되는 장소에 펌프 어셈블리를 보관하십시오. 펌프 어셈블리에는 분무하지 마십시오.
- 스프레이 장소에서 담배를 피거나 스파크나 화염이 있는 곳에서 스프레이하지 마십시오.
- 도장 구역에서 조명 스위치, 엔진 또는 기타 유사한 스파크를 생성하는 제품을 작동하지 마십시오.
- 가연성 연기가 있을 때 플러그나 전원 코드를 꽂거나 빼지 마십시오.
- 작업 구역은 청결하게 유지하고 도료 또는 솔벤트 통, 헹굼 조각 및 기타 가연성 물질이 없게 하십시오.
- 분무되는 페인트와 솔벤트의 성분을 잘 알아 두십시오. 페인트 및 솔벤트와 함께 제공된 안전보건자료(SDS)와 용기 라벨을 모두 잘 읽으십시오. 페인트 및 솔벤트 제조업체의 안전 지침을 준수하십시오.
- 작업 구역에 작동하는 소화기를 비치하십시오.
- 정전기 스파크가 발생하거나 감전을 느끼는 경우 즉시 작동을 중지하십시오. 문제를 찾아 해결할 때까지 장비를 사용하지 마십시오.

⚠ 경고



피부 주입 위험

고압 스프레이는 체내로 독극물을 주입하여 심각한 신체 부상을 야기할 수 있으며, 이로 인해 신체를 절단해야 할 수 있습니다. 독극물 주입이 발생한 경우 즉시 **의료적 조치를 받으십시오.**



- 사람이나 동물에게 건을 겨누거나 스프레이하지 마십시오.



- 손과 기타 신체 부위를 배출구 가까이에 두지 마십시오. 예를 들어, 신체의 어떤 부위로도 누출을 막으려 하지 마십시오.



- 항상 스프레이 팁 가드를 사용하십시오. 스프레이 팁 가드가 제대로 배치되지 않은 상태에서 스프레이하지 마십시오.



- Graco 스프레이 팁을 사용하십시오.

- 스프레이 팁을 청소 및 교체할 때는 주의하십시오. 스프레이 도중 스프레이 팁이 막힐 경우에는 **감압 절차**에 따라 장치를 끄고 감압시킨 후 스프레이 팁을 제거하고 나서 청소합니다.



- 전원이 차단된 후에도 장비는 압력을 유지합니다. 전력이 공급되거나 가압된 상태로 장비를 방치하여 두지 마십시오. 장비를 방치하거나 사용하지 않을 때, 그리고 부품을 정비, 청소 또는 제거하기 전에 **감압 절차**를 실시하십시오.

- 호스 및 부품의 손상 흔적 여부를 점검하십시오. 손상된 호스 또는 부품을 교체하십시오.

- 이 시스템은 3300 psi를 발생할 수 있습니다. 최소 3300psi를 정격으로 하는 Graco 교체 부품이나 액세서리를 사용하십시오.

- 동작하지 않을 때는 항상 트리거 잠금을 잠그십시오. 트리거 잠금장치가 제대로 작동하는지 확인하십시오.

- 장치를 작동하기 전에 모든 연결부가 안전하게 고정되어 있는지 확인하십시오.

- 빨리 장치 작동을 정지하고 압력을 배출하는 방법을 잘 알아 두십시오. 제어장치에 대해 완전히 숙지해야 합니다.



장비 오용 위험

장비를 잘못 사용하면 중상을 입거나 사망에 이를 수 있습니다.

- 동작 시에는 항상 적절한 장갑, 호흡용보호구, 마스크를 착용하십시오.

- 어린이 주변에서 작동하거나 분무하지 마십시오. 항상 장비 주변에 어린이가 없도록 하십시오.

- 몸을 지나치게 뻗거나 불안정한 지지대 위에서 서 있지 마십시오. 항상 안정된 발 디딤과 균형을 유지하십시오.

- 작업 중에 반드시 주의를 기울여야 합니다.

- 피곤한 상태 또는 약물이나 술을 마신 상태로 장치를 작동하지 마십시오.

- 호스를 꼬거나 과도하게 구부리지 마십시오.

- Graco가 지정한 사양을 벗어난 온도나 압력에 호스를 노출하지 마십시오.

- 호스를 사용해서 장비를 끌어당기거나 들어 올리지 마십시오.

- 25 ft(7.6 m)보다 짧은 호스로 분사하지 마십시오.

- 장비를 변형하거나 개조하지 마십시오. 개조하거나 수정하면 대리점의 승인이 무효화되고 안전에 위험할 수 있습니다.

- 모든 장비는 사용하는 환경에 맞는 등급을 갖고 승인되었는지 확인하십시오.

⚠ 경고



감전 위험

이 장비는 접지해야 합니다. 시스템의 접지, 설정 또는 사용이 올바르지 않으면 감전 사고의 원인이 될 수 있습니다.



- 장비를 수리하기 전에 전원을 끄고 전원 코드를 뽑으십시오.
- 접지된 전기 콘센트에만 연결하십시오.
- 3선 연장 코드만 사용하십시오.
- 전원 및 연장 코드의 접지된 단자가 손상되지 않아야 합니다.
- 비에 노출되지 않도록 주의하십시오. 실내에 보관하십시오.
- 정비하기 전에 전원 코드를 분리하고 5분 동안 기다리십시오.
- 손상된 전원 코드를 교체하려면 공인 서비스 센터만을 이용하십시오.



가압 알루미늄 부품 위험

가압 장비의 알루미늄과 호환되지 않는 유체를 사용하면 심각한 화학 반응이 발생하여 장비가 파손될 수 있습니다. 이 경고를 준수하지 않으면 사망, 심각한 부상 또는 재산 손실을 초래할 수 있습니다.

- 1,1,1-트리클로로에탄과 염화 메틸렌, 기타 할로겐화 하이드로카본 솔벤트 혹은 솔벤트 등을 포함하는 유체는 사용하지 마십시오.
- 염소 표백제를 사용하지 마십시오.
- 알루미늄과 반응할 수 있는 화학물질을 함유한 다른 많은 유체가 있습니다. 재료 공급업체에 문의하여 호환성을 확인하십시오.



움직이는 부품으로 인한 위험

움직이는 부품으로 인해 손가락이나 다른 신체 부위가 끼거나 절단될 수 있습니다.



- 움직이는 부품에 가까이 접근하지 마십시오.
- 보호 가드 또는 커버를 분리한 상태로 장비를 작동하지 마십시오.
- 장비는 경고 없이 시동될 수 있습니다. 장비를 점검, 이동 또는 수리하려면 먼저 **감압 절차**를 수행하고 모든 전원을 분리하십시오.



독성 유체 또는 연기 위험

독성 유체 또는 연기가 눈이나 피부에 닿거나 이를 흡입하거나 삼키면 중상을 입거나 사망에 이를 수 있습니다.

- 안전보건자료(SDS)를 읽어 사용 중인 유체에 대한 특정 위험 요소를 숙지하십시오.
- 위험한 유체는 승인된 용기에 보관하고 관련 규정에 따라 폐기하십시오.



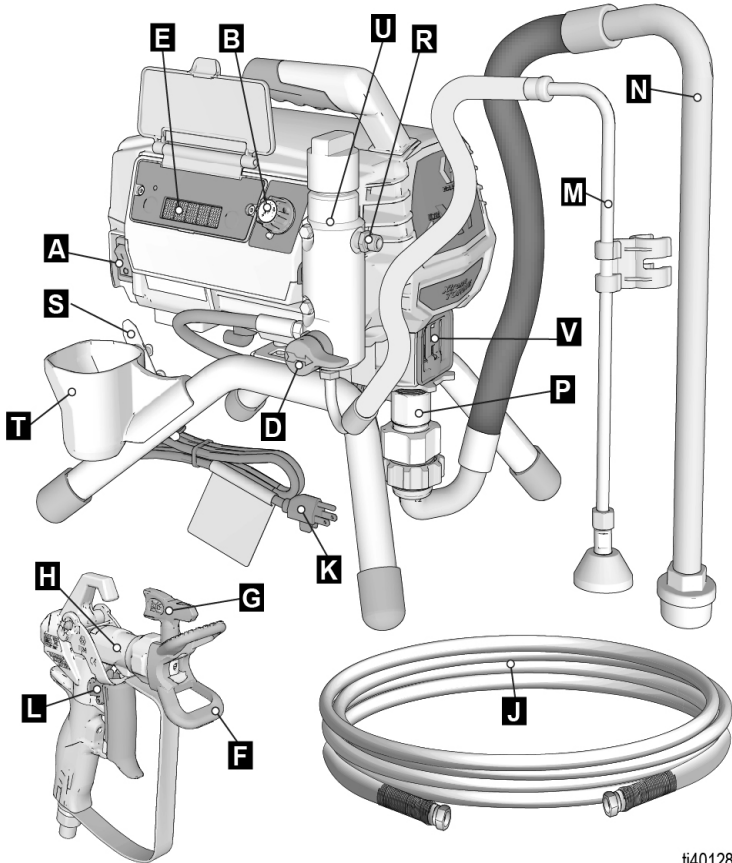
개인 보호 장비

작업 구역에서는 눈 부상, 청각 손실, 독성 연기의 흡입 및 화상을 포함한 심각한 부상을 방지할 수 있도록 적절한 보호 장비를 착용하십시오. 이러한 보호 장비는 다음이 포함되며 이에 국한되지 않습니다.

- 보안경 및 청각 보호대.
- 유체 및 솔벤트 제조업체의 권장에 따른 호흡용 보호구, 보호복, 장갑.

구성품 식별

스탠드 모델



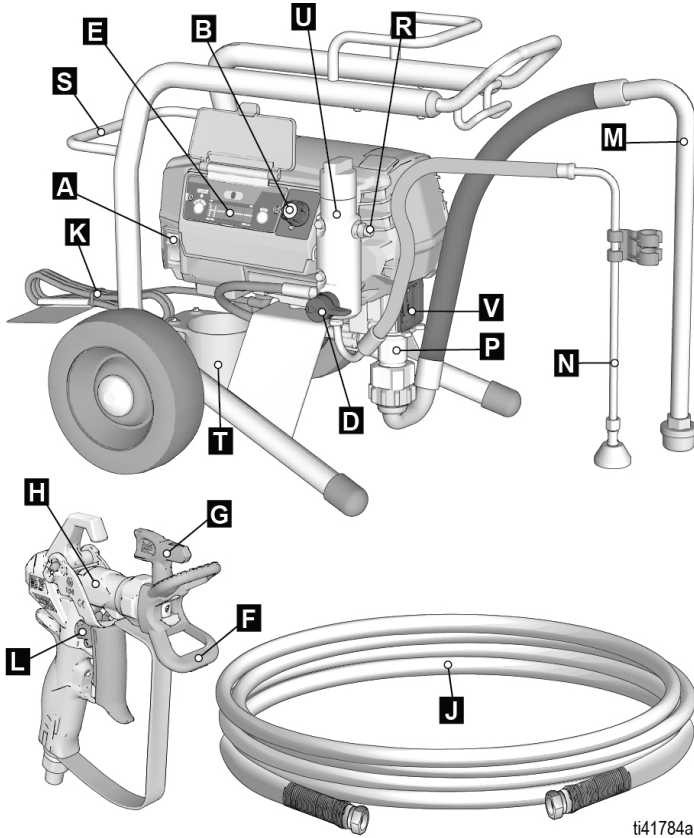
t40128a

A	ON/OFF 스위치
B	압력 제어
D	프라임 밸브
E	제어 및 디스플레이(세부 이미지는 12 페이지 참조)
F	팁 가드
G	스프레이 팁
H	건
J	에어리스 호스
K	전원 코드

L	트리거 잠금장치
M	드레인 튜브
N	흡입 튜브
P	펌프
R	유체 배출구
S	전원 코드 랩
T	드립 컵
U	필터
V	핑거 가드 / TSL 보급 지점
	모델/시리얼 태그(나와 있지 않음, 장치의 하단에 있음)

구성품 식별

Lo-Boy 모델

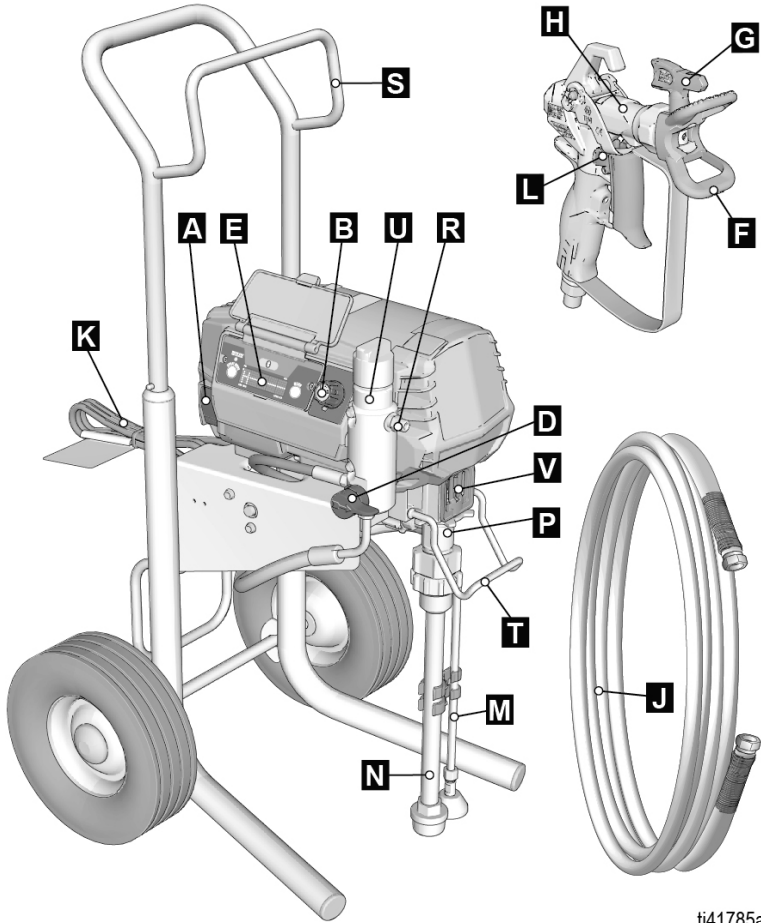


ti41784a

A	ON/OFF 스위치
B	압력 제어
D	프라임 밸브
E	제어 및 디스플레이(세부 이미지는 12 페이지 참조)
F	팁 가드
G	스프레이 팁
H	건
J	에어리스 호스
K	전원 코드
L	트리거 잠금장치

M	드레인 튜브
N	흡입 튜브
P	펌프
R	유체 배출구
S	코드/호스 랩
T	드립 컵
U	필터
V	핑거 가드 / TSL 보급 지점
	모델/시리얼 태그(표시되지 않음, 장치의 하단에 있음)

Hi-Boy 모델



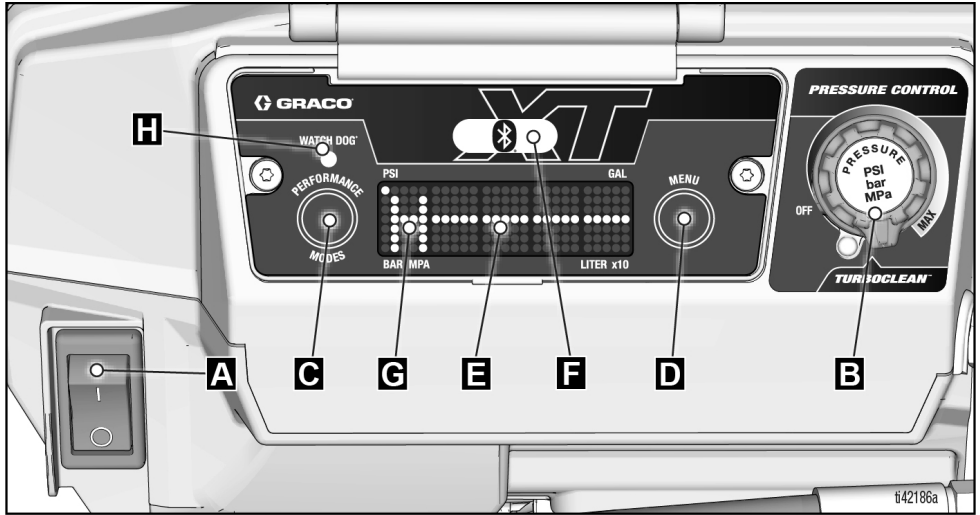
ti41785a

A	ON/OFF 스위치
B	압력 제어
D	프라이머 밸브
E	제어 및 디스플레이(세부 이미지는 12 페이지 참조)
F	팁 가드
G	스프레이 팁
H	견
J	에어리스 호스
K	전원 코드
L	트리거 잠금장치

M	드레인 튜브
N	흡입 튜브
P	펌프
R	유체 배출구
S	코드/호스 랩
T	페일 고리
U	필터
V	핑거 가드 / TSL 보급 지점
	모델/시리얼 태그(표시되지 않음, 장치의 하단에 있음)

구성품 식별

제어 및 디스플레이



A	ON/OFF 스위치
B	압력 제어
C	성능 모드 버튼
D	메뉴 버튼
E	LED 디스플레이
F	블루투스 표시등(해당하는 경우)
G	성능 모드 표시기
H	Watch Dog 표시등

접지

				
<p>정전기 스파크나 감전 위험을 줄이기 위해 장비를 접지해야 합니다. 전기 또는 정전기 스파크는 연기를 발생시켜 점화되거나 폭발할 수 있습니다. 부적절한 접지는 감전을 유발할 수 있습니다. 접지는 전류가 빠져나가는 경로를 제공합니다.</p>				

이 도장기에는 접지선과 해당 접지 플러그로 구성된 전원 코드가 장착되어 있습니다.

플러그는 관련 지역 규정 및 법령에 따라 올바르게 설치 및 접지된 콘센트에 꽂아야 합니다.

제공된 플러그는 개조하지 마십시오. 플러그가 배출구에 맞지 않으면 자격 있는 전기 기술자를 통해 올바른 배출구를 설치해야 합니다.

연장 코드

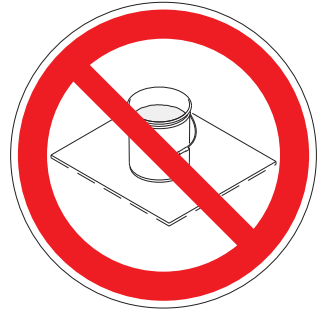
접지 접촉부가 손상되지 않은 연장 코드를 사용하십시오. 연장 코드가 필요한 경우 3선 12 AWG(2.5mm²) 이상을 사용하십시오.

참고: 작은 게이지나 긴 연장 코드를 사용하면 도장기 성능이 저하될 수 있습니다.

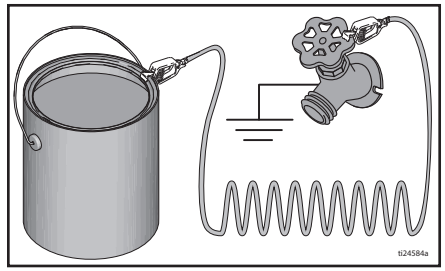
페일

솔벤트 및 유성 유체: 지역 규정을 따르십시오. 전도성이 있는 금속 통을 사용하고 반드시 콘크리트와 같은 접지된 바닥 위에 놓습니다.

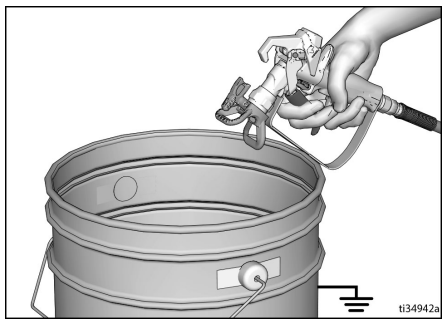
종이 또는 마분지 같이 접지 연속성을 방해하는 비전도성 표면 위에 페일을 놓으면 안 됩니다.



금속성 통은 항상 접지하십시오. 접지선을 통에 연결하십시오. 한 쪽 끝을 페일에 묶고 다른 한 쪽 끝을 금속 수도관과 같은 실제 지면에 결속시킵니다.



도장기를 세척하고 감압할 때 접지 연속성을 유지하려면 스프레이 건의 금속 부분을 접지된 금속통 옆에 단단히 고정한 후 건을 트리거합니다.



감압 절차

감압 절차



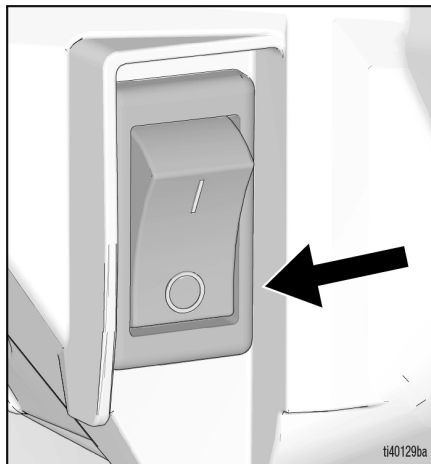
이 기호가 나타날 때마다 감압 절차를 실시하십시오.

수동으로 감압할 때까지 장비는 계속 가압 상태를 유지합니다. 피부 손상, 튀기는 유체 및 이동 부품과 같이 가압된 유체로 인한 심각한 부상을 방지하려면 스프레이를 중지할 때 및 장비를 청소, 점검 또는 정비하기 전에 **감압 절차**를 실시하십시오.

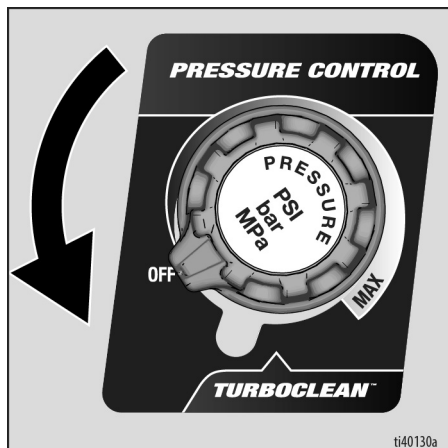
1. 트리거 잠금 장치(L)를 잠급니다.



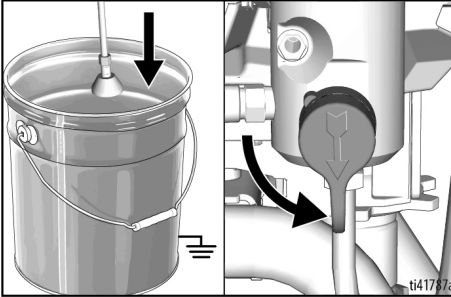
2. ON/OFF 스위치(A)를 **OFF** 위치로 돌립니다.



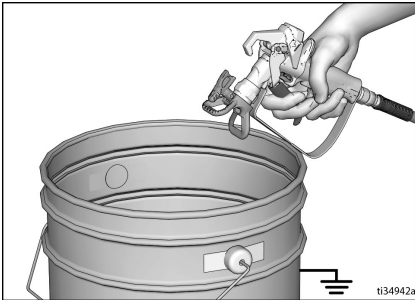
3. 압력 제어 장치(B)를 **OFF** 위치로 돌립니다.



4. 드레인 튜브(M)를 페일에 넣은 후 프라임 밸브(D)를 아래로 돌려 감압하십시오. 프라임 밸브는 다시 스프레이할 준비가 될 때까지 아래(드레인) 위치에 두십시오.



5. 접지된 금속 페일에 스프레이 건의 금속 부분을 단단히 고정합니다. 스프레이 건을 페일 안으로 향합니다. 트리거 잠금장치를 풀고 스프레이 건을 격발하여 감압합니다.



6. 트리거 잠금장치를 잠급니다.
7. 도장기 팁 또는 호스가 막혔거나 완전히 감압되지 않았다고 의심되는 경우 다음을 수행합니다.
 - a. 팁 가드 고정 너트 또는 호스 엔드 커플링을 렌치를 사용하여 매우 천천히 풀어 서서히 감압하십시오.
 - b. 렌치를 사용하여 너트 또는 커플링을 완전히 푸십시오.
 - c. 호스 또는 팁 장애물을 제거하십시오.

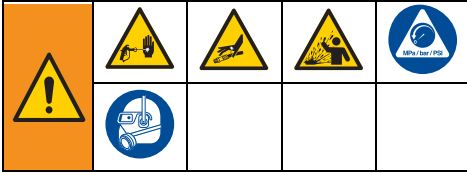
트리거 잠금장치

도장기를 중지할 때는 항상 트리거 잠금장치를 잠궈서 손에 의해 또는 떨어뜨리거나 부딪혀서 우발적으로 건이 트리거되지 않도록 하십시오.



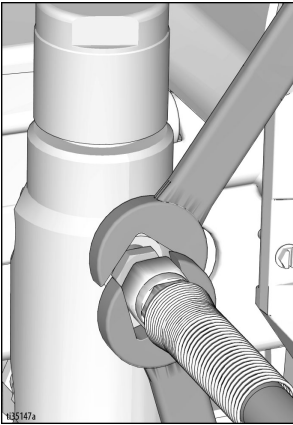
설정

설정

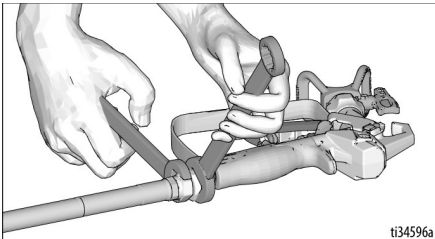


처음 도장기 포장을 풀 때 또는 장기간 보관 후 셋업 절차를 수행하십시오. 처음 설정을 수행할 때는 유체 배출구에서 배송 플러그를 제거합니다. 도장기에는 시스템 내에 Pump Armor™가 장착되어 있습니다.

1. Graco 에어리스 호스를 유체 배출구에 연결합니다. 렌치를 사용하여 단단히 조입니다.

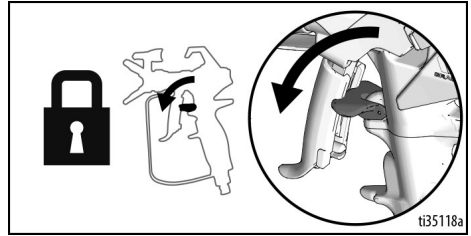


2. 호스의 반대쪽 끝을 건에 연결합니다.

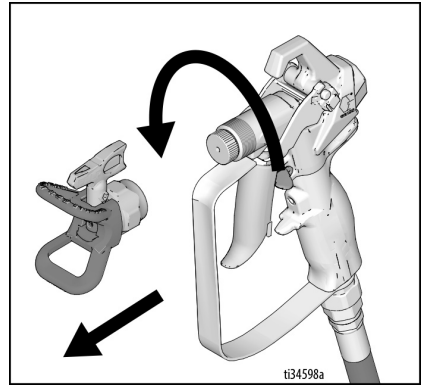


3. 렌치를 사용하여 단단히 조입니다.

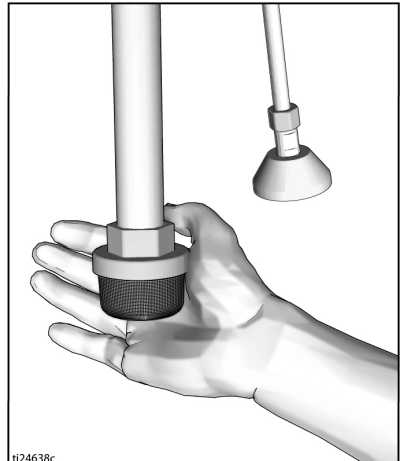
4. 트리거 잠금장치를 잠그십시오.



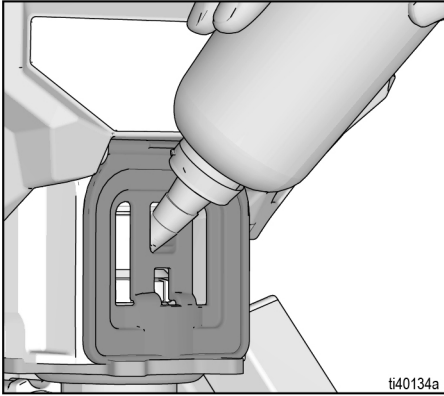
5. 팁 가드를 제거합니다.



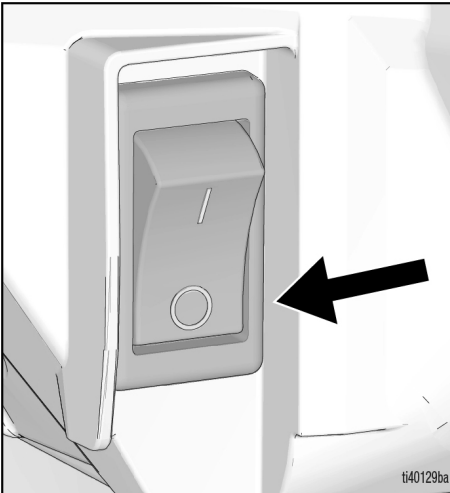
6. 처음 도장기 포장을 풀 때는 흡입구 스트레이너의 포장재를 제거합니다. 장기간 보관 후에는 흡입구 스트레이너에 막힘 및 잔해물이 있는지 확인합니다.



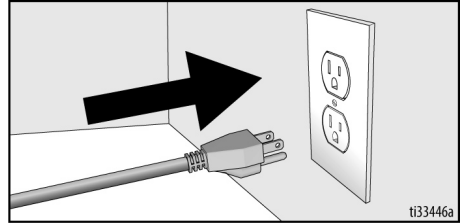
7. TSL 충전 포트(V)에 TSL을 충전하여 조 기 포장 마모를 방지하십시오. 매일 또는 스프레이할 때마다 이렇게 하십시오.
 - a. TSL 병 노즐을 도장기 앞에 있는 그 릴의 상단 중앙 개구부에 놓습니다.
 - b. 병을 압착하고 TSL을 충분히 분배 하여 펌프 로드와 패킹 너트 씌 간의 간격을 메웁니다.



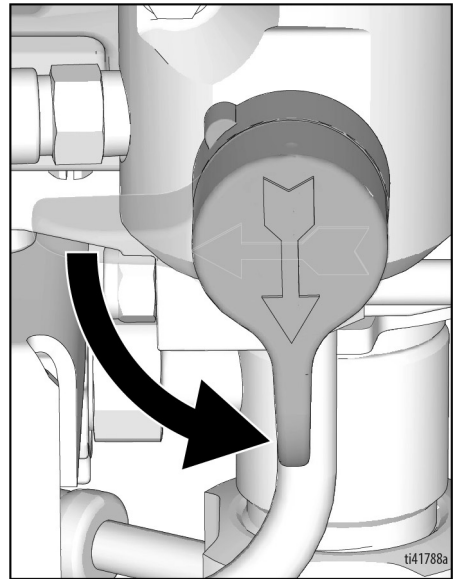
8. ON/OFF 스위치가 **OFF** 상태이고 압력 조절 장치(B)가 **OFF** 위치에 있는지 확인 하십시오.



9. 전원 공급 플러그를 올바르게 접지된 전 기 배출구에 꽂으십시오.



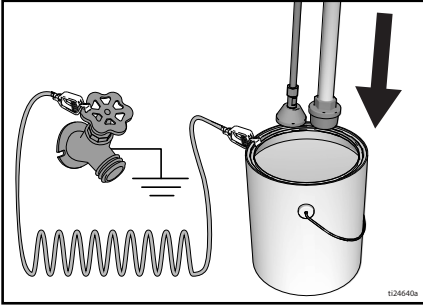
10. 프라임 밸브를 아래 위치로 내리십시오.



설정

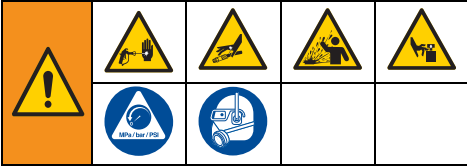
11. 세척 유체를 일부 채운 접지된 금속 페일에 흡입 튜브 및 드레인 튜브를 넣습니다.
접지, 13 페이지.

참고: 세척액을 스프레이할 재료와 함께 사용해도 되는지 확인하십시오. 함께 사용해도 되는 유체로 2차 세척을 실시해야 할 수 있습니다. 라텍스 페인트에는 물을 사용하고 유성 페인트에는 광유를 사용합니다.

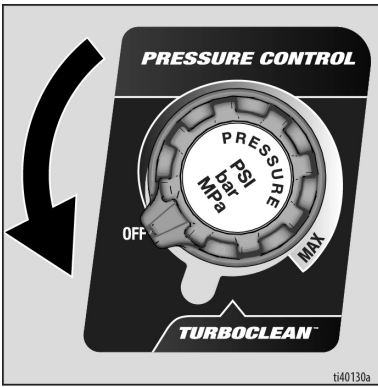


12. ON/OFF 스위치를 **ON** 위치로 돌립니다.
13. 프라임 밸브를 가로 방향으로 돌리십시오. 트리거 잠금장치를 푸십시오.
14. 도장기가 작동하기 시작할 때까지 압력 제어 장치를 위로 올립니다.
15. 접지된 금속 페일에 스프레이 건의 금속 부분을 단단히 고정합니다. 건을 트리거 하고 1분 동안 세척합니다.
16. ON/OFF 스위치를 **OFF** 위치로 돌립니다.
17. 트리거 잠금장치를 잠급니다.
18. 이제 도장기가 시동할 준비가 되었습니다.

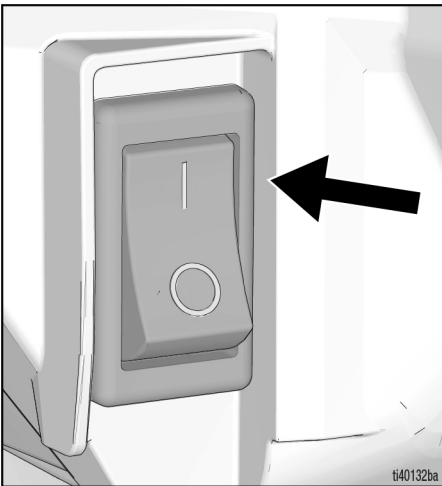
시동



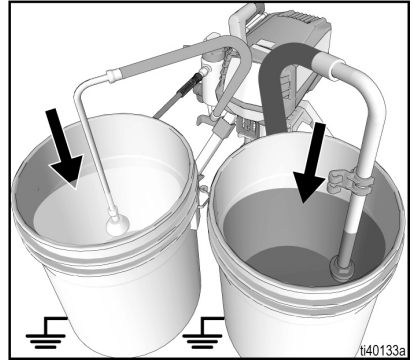
1. 감압 절차, 14 페이지를 수행하십시오.
2. 스프레이 팁과 팁 가드를 제거합니다.
3. 압력 제어 장치를 **OFF**로 돌립니다.



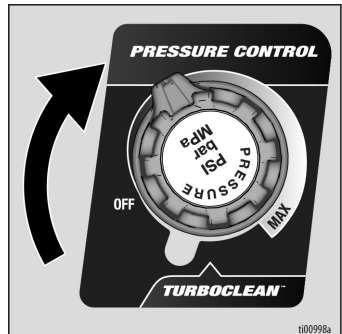
4. 프라임 밸브를 아래로 돌립니다.
5. ON/OFF 스위치를 **ON** 위치로 돌립니다.



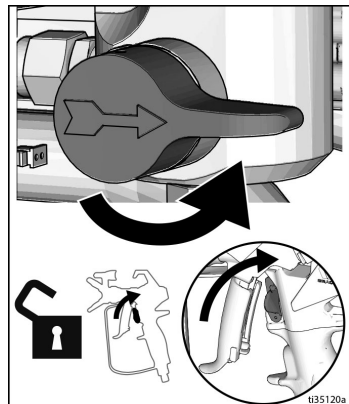
6. 흡입 튜브를 페인트 페일에 놓습니다. 폐기통에 드레인 튜브를 놓습니다.



7. 압력 제어 장치를 10시 방향으로 돌리십시오. 15초 동안 페인트가 드레인 튜브를 순환하게 합니다.

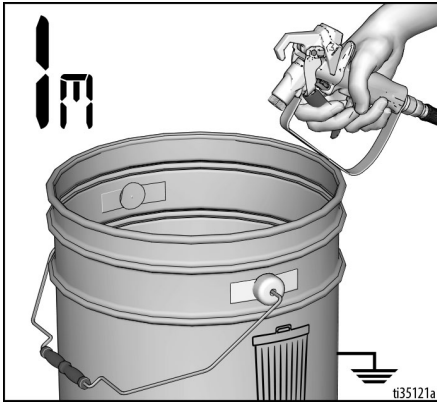


8. 프라임 밸브를 가로 방향으로 돌리십시오. 트리거 잠금장치를 푸십시오.



시동

9. 접지된 금속 페일에 건의 금속 부분을 단단히 고정합니다. 페인트가 나타날 때까지 건을 트리거합니다.



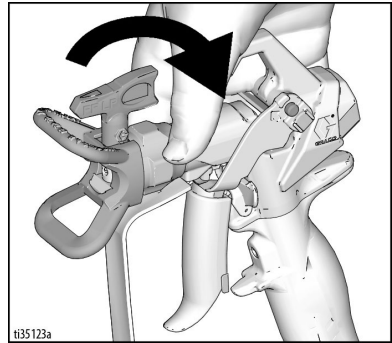
10. 페인트 페일로 건을 옮겨 20초 동안 트리거합니다. 트리거를 놓고 도장기가 압력을 높이도록 합니다. 트리거 잠금을 잠그십시오.



				
---	---	---	---	--

고압 스프레이는 체내로 독극물을 주입하여 심각한 신체 부상을 야기할 수 있습니다. 손이나 형검으로 누출 부위를 막지 마십시오.

11. 에어리스 호스 연결부에 누설이 있는지 점검하십시오. 누설이 발생한 경우 **감압 절차**, 14 페이지를 실시한 후 모든 피팅을 조이고 시동 절차를 반복하십시오. 누출이 없으면 다음 단계로 계속하십시오.
12. **스프레이 팁 설치**, 21 페이지를 참조하십시오. 건조립 지침은 별도의 건 설명서를 참조하십시오.



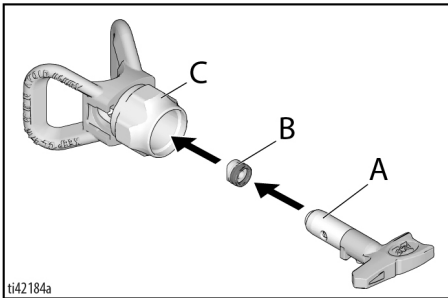
13. 귀하의 응용 분야에 가장 적합한 성능 모드를 선택하십시오. 성능 모드 및 선택 방법에 대한 자세한 내용은 페이지 21, **성능 모드**, 21 ??? 그리고 페이지 27, **성능 모드 선택**, 27 ???를 참조하십시오.

작동

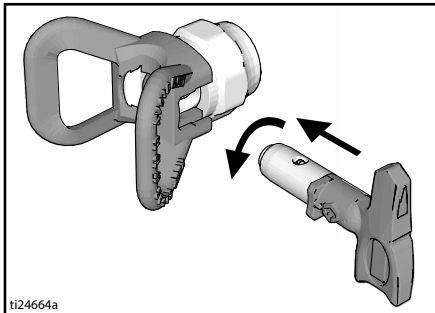
스프레이 팁 설치

				
<p>피부 주입 시 손상을 방지하기 위해 스프레이 팁 및 팁 가드를 설치하거나 제거할 때 스프레이 팁 앞에 손을 두지 마십시오.</p>				

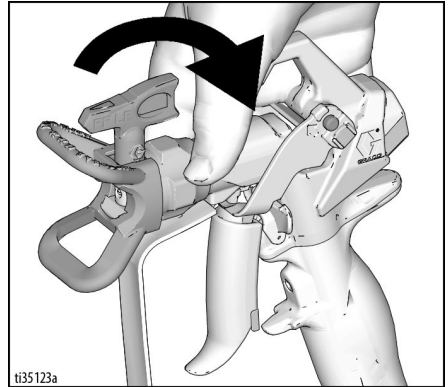
1. 감압 절차, 14 ???를 수행하십시오.
2. 스프레이 팁(A)을 사용하여 OneSeal™(B)을 팁 가드(C)에 삽입하십시오.



3. 스프레이 팁을 삽입합니다.



4. 어셈블리를 건에 끼웁니다. 조입니다.



성능 모드

도장기에는 두 개의 스프레이 모드가 있습니다.

LP(저압) 모드(L): 50-2,000 psi

- 과도한 스프레이를 줄이고 팁과 스프레이어 수명을 최소화하기 위해 RAC X 저압 스위치 팁(RAC X FFLP, LP 및 WRLP) 용으로 설계되었습니다.
- 향상된 제어를 위해 10psi 단위로 압력을 높일 수 있습니다. 특정 압력 요구 사항에 가장 적합합니다.
- 50psi까지 완벽하게 제어할 수 있습니다.

HP(고압) 모드(H): 500-3,300 psi

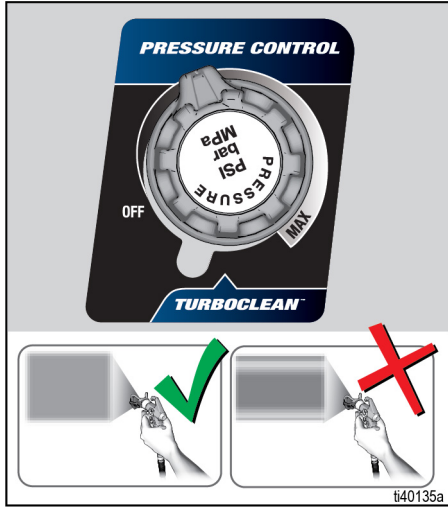
- 두껍거나 차가운 재료에 사용하고 호스 길이를 연장할 때 권장됩니다.
- 50psi 단위로 압력을 높일 수 있습니다.

스프레이 모드를 선택하거나 변경하려면 페이지 27, 성능 모드 선택, 27 ???를 참조하십시오.

작동

분무

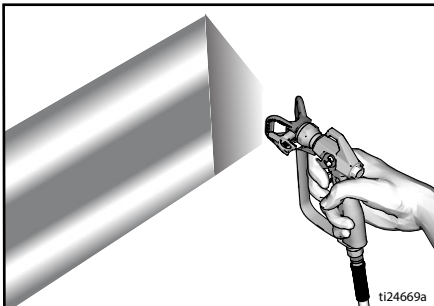
RAC X™ 저압 스위치 팁(FFLP, FLP 및 WRLP)이 사용될 경우, 도장 압력을 낮출 수 있습니다. 낮은 압력에서 도장 시 과다 분무 및 스프레이 팁의 마모를 줄여줍니다. 과다 도장을 최소화하려면 도장기 압력을 조절합니다.



무화되고 균일하게 도장된 팬 패턴으로 도장

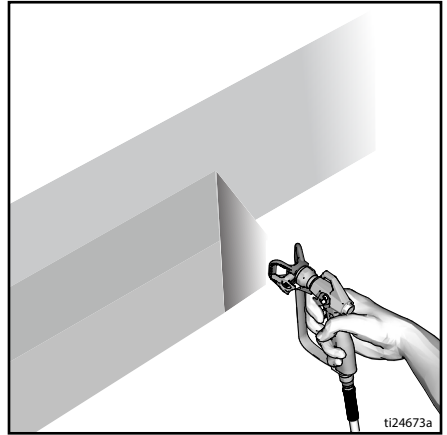
테일로 도장

1. 테스트 패턴을 스프레이합니다. 압력을 조정하여 과중한 가장자리를 제거합니다.



2. 압력을 조정해도 과중한 가장자리를 제거할 수 없으면 더 작은 팁 크기를 사용하십시오.

3. 표면에서 10-12 in.(25-30 cm) 떨어진 곳에 건을 수직으로 잡습니다. 50%는 겹치게 하여 앞뒤로 스프레이합니다.

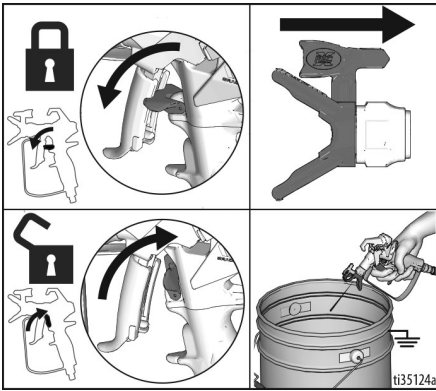


4. 이동 후에 건을 트리거합니다. 중지하기 전에 트리거를 풀니다. 자세한 스프레이 정보는 별도의 건 설명서를 참조하십시오.

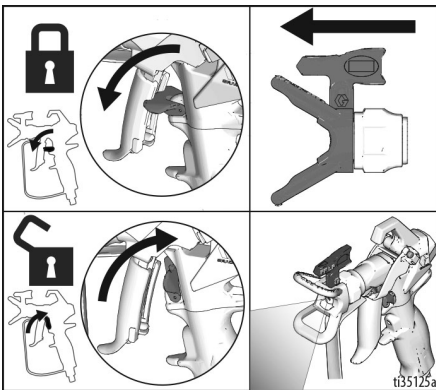
스프레이 팁 막힘 제거

부상을 방지하려면, 손이나 허벅지에 건을 겨냥하지 마십시오!				

1. 트리거를 놓습니다. 트리거 잠금을 잠그십시오. 스프레이 팁을 돌리십시오. 트리거 잠금장치를 푸십시오. 클로그 청소를 위해 폐기 영역에 건을 트리거합니다.

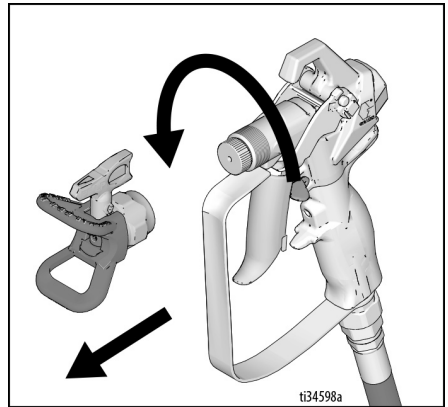


2. 트리거 잠금을 잠그십시오. 스프레이 팁을 원래 위치로 되돌리십시오. 트리거 잠금장치를 풀고 도장을 계속하십시오.

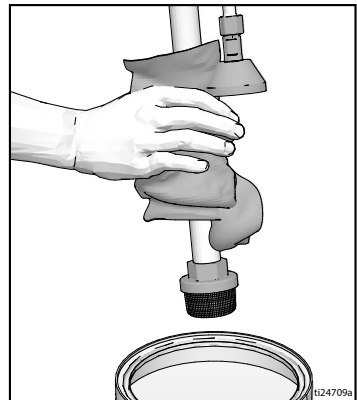


청소

1. 감압 절차, 14 페이지를 수행하십시오.
2. 팁 가드와 스프레이 팁을 제거합니다. 자세한 내용은 별도의 건 설명서를 참조하십시오.

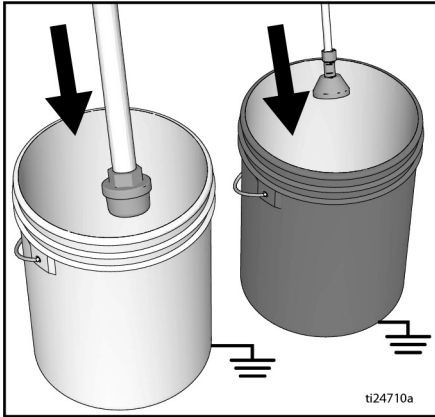


3. 흡입 튜브 및 드레인 튜브를 페인트에서 꺼내고 외부의 과도한 페인트를 닦아냅니다.

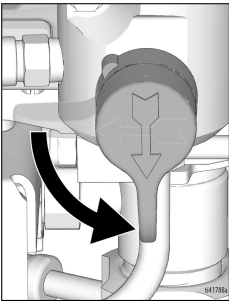


작동

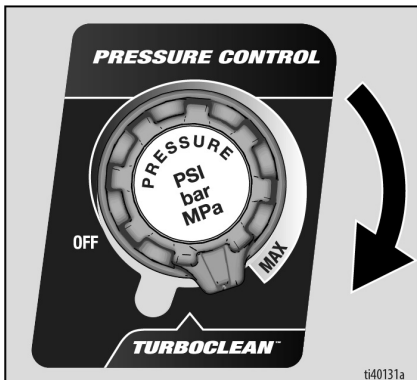
4. 흡입 튜브를 세척 유체에 넣습니다. 수성 페인트에는 물을 사용하고 유성 페인트에는 광유를 사용합니다. 폐기물 통에 드레인 튜브를 놓습니다.



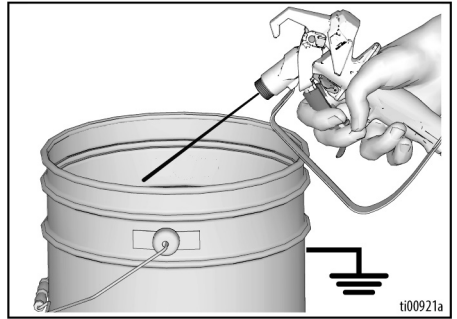
5. 펌프하려면 프라임 밸브를 아래 위치로 내리십시오.



6. 압력 제어 장치를 TurboClean™으로 돌립니다.



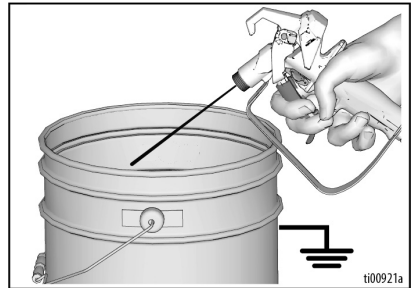
7. 펌프가 안정적으로 작동하고 폐기통에 세척 유체가 나타날 때까지 건을 트리거합니다.



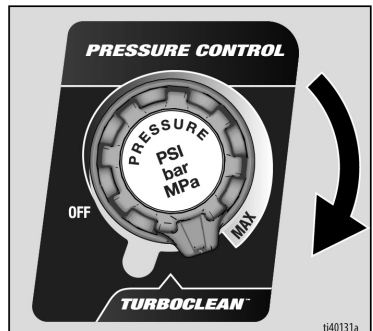
8. 압력 제어 장치를 OFF 위치로 돌립니다.

호스 및 건 세척

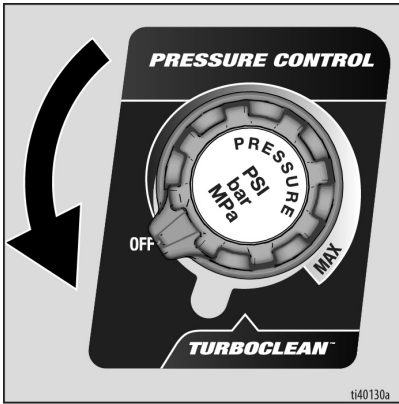
1. 에어리스 호스 및 스프레이 건을 세척하려면 프라임 밸브를 수평으로 돌리십시오.
2. 폐기된 폐일에 스프레이 건의 금속 부분을 단단히 고정합니다. 트리거 잠금장치를 푸십시오.



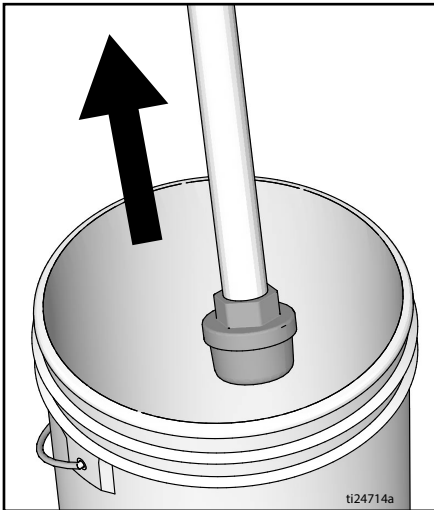
3. 건을 트리거하고 압력 제어 장치를 TurboClean으로 돌립니다.



4. 펌프가 안정적으로 작동하고 세척 유체가 맑아질 때까지 작동합니다.
5. 압력 조절기를 OFF(꺼짐)로 돌립니다.

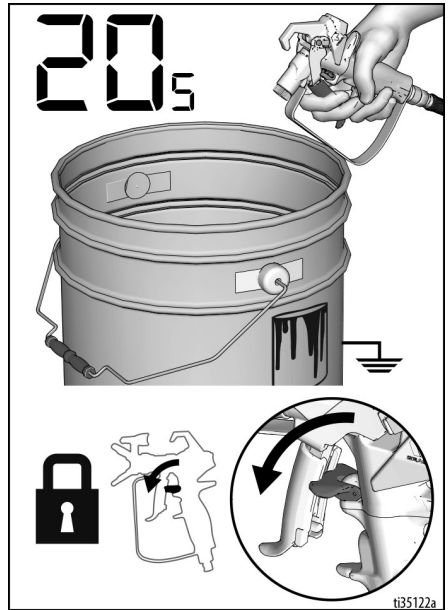


6. 건 트리거를 중지합니다.
7. 흡입 튜브를 세척 유체 위로 올립니다.

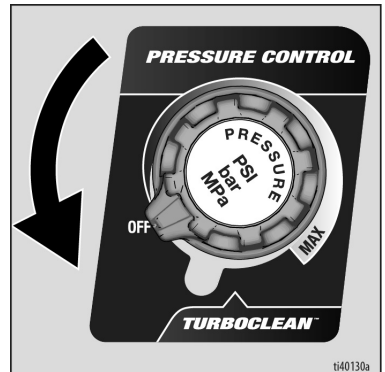


8. 세척통에 건을 트리거하면서 압력 제어 장치를 TurboClean으로 돌려 호스에서 유체를 배출합니다.

9. 트리거 잠금장치를 잠그십시오.



10. 압력 조절 장치를 OFF로 돌리고 ON/OFF 스위치를 OFF 위치로 돌립니다. 도자기 전원을 차단하십시오.



11. 건과 도자기에서 필터를 제거하십시오(설치한 경우). 청소 및 검사하십시오. 필터를 설치하십시오. 개별 건 설명서를 참조하십시오.
12. 물로 세척한 경우 Pump Armor로 다시 세척하면 보호막이 형성되어 결빙이나 부식을 막을 수 있습니다.
13. 물이나 광유를 적신 헝겊으로 도자기, 호스 및 건을 닦습니다.

디지털 디스플레이

디지털 디스플레이

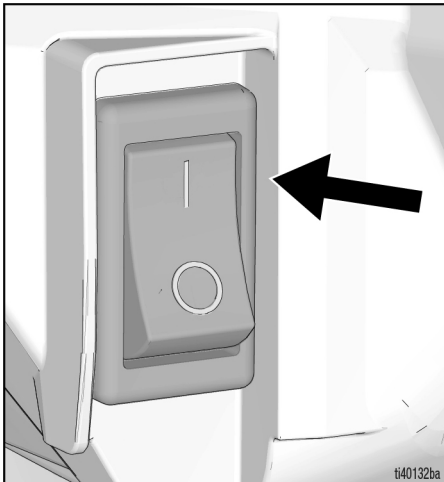
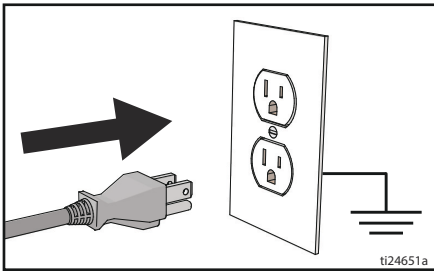
모든 모델에는 디지털 디스플레이가 장착되어 있습니다. 이 절에서는 이 기능을 사용하는 방법에 대해 설명합니다.



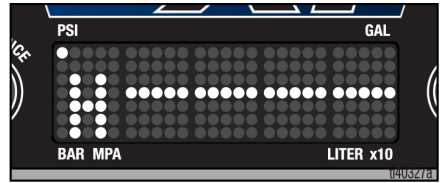
작동 주 메뉴

표시 버튼을 짧게 누르면 다음 디스플레이로 이동합니다. 단위를 변경하거나 데이터를 리셋하려면 누르고 계속하십시오.

1. **감압 절차**, 14 페이지를 수행하십시오.
2. ON/OFF 스위치를 **OFF** 위치로 돌립니다.
3. 접지된 콘센트에 도장기를 연결하십시오. ON/OFF 스위치를 **ON** 위치로 돌립니다.



4. 압력 표시가 나타납니다. 압력이 50 psi (3 bar, 0.3 MPa) 미만으로 떨어지면 대시가 나타납니다.



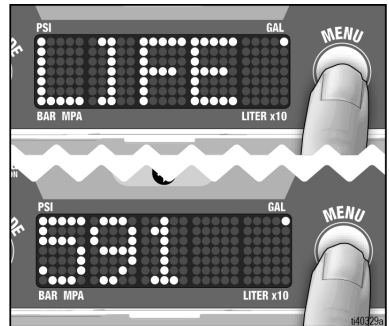
5. 메뉴 버튼을 짧게 눌러 Job Gallons(또는 리터 x 10)로 이동합니다.

참고: **JOB**이 잠깐 표시되었다가 도장된 갤런 수가 표시됩니다.



6. 메뉴 버튼을 누르고 있으면 0으로 재설정되거나 이 버튼을 짧게 누르면 Lifetime Gallons(또는 리터 x 10)로 이동합니다.

참고: **LIFE**가 잠깐 표시되었다가 600 psi(41 bar, 4.1 MPa) 초과에서 도장된 갤런 수가 표시됩니다.



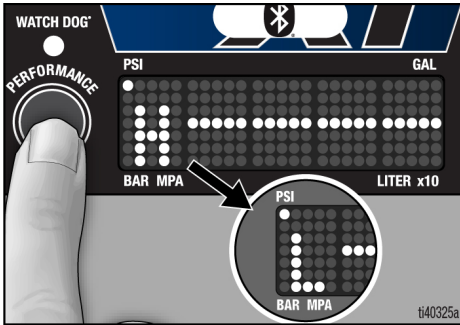
7. 압력 단위(psi, bar, 또는 MPa)를 변경하려면 원하는 단위가 나타날 때까지 표시 버튼을 약 10초 동안 누르고 있습니다. bar 또는 MPa를 선택하면 갤런이 리터 x 10으로 바뀝니다.

참고: 이 기능은 압력이 표시될 때만 작동합니다. 압력 단위는 디스플레이의 왼쪽에 표시됩니다.

성능 모드 선택

장치에는 두 개의 성능 모드가 포함되어 있습니다. 디스플레이의 왼쪽에 있는 “성능 모드” 버튼을 누르면 성능 모드를 선택합니다. 이 모드에서는 “고압” 또는 “저압”이 표시됩니다. 디스플레이 왼쪽에 있는 한 글자 기호로 표시됩니다.

성능 모드에 대한 설명은 **성능 모드**, 21 페이지를 참조하십시오.



TurboClean

장치에는 TurboClean 청소 모드가 포함되어 있습니다. 작동하려면 압력 제어 노브를 TurboClean 설정으로 돌립니다. TurboClean으로 진입하면 압력이 뚜렷하게 감소하고 디스플레이에 CLEAN이 깜박일 것입니다.

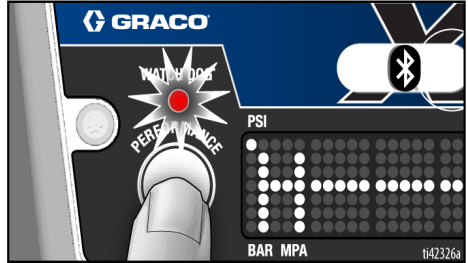


참고: TurboClean은 세정액에서만 사용됩니다. TurboClean에 있는 경우, 도장기는 페인트나 다른 물질을 도장하지 않습니다.

WatchDog

Watchdog™ 펌프 보호 시스템은 재료가 소진되거나 흡입 튜브가 손상될 경우 재료가 고갈되거나 프라임이 손실됩니다.

Watchdog를 작동하려면 Watchdog LED가 켜질 때까지 “성능 모드” 버튼을 누른 상태를 유지합니다. Watchdog를 끄려면 “성능 모드” 버튼을 누른 상태를 유지합니다.



분사통의 재료가 흡입 튜브 아래로 떨어지면 분무기는 프라임을 잃고 건이 트리거 해제될 때 더 이상 정지하지 않습니다. Watchdog은 이를 감지하여 분무기의 작동을 중지하고 펌프에 불필요한 마모를 초래합니다. Watchdog이 분무기를 정지시키는 동안 디스플레이에 “EMPTY”가 표시됩니다.

분무기를 다시 시작하려면 메뉴 버튼을 누르고 분무기를 프라임하여 분무를 재개하십시오.

참고: Watchdog은 1,000psi(69bar) 미만에서는 작동하지 않습니다.

참고: 분무기 청소 중에는 Watchdog을 비활성화하는 것이 좋습니다.

저장된 데이터 디스플레이에는 세 가지 감시 감도 수준을 설정할 수 있습니다. **저장된 데이터 표시**, 28 페이지를 참조하십시오.

낮음: 이것은 가장 덜 민감한 설정이며 Watchdog이 활성화되기 전에 가장 많은 재료를 스프레이해야 합니다.

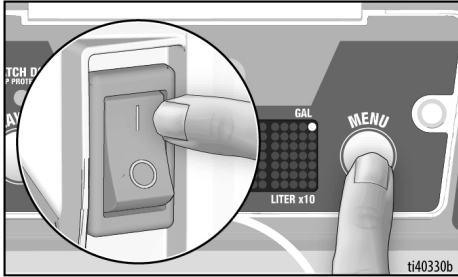
중간: 높음과 낮음 사이의 중간 수준의 민감한 설정입니다.

높음: 가장 민감한 설정입니다. Watchdog이 빠르게 활성화됩니다. 이 모드에서는 잘못된 트리거링이 발생할 수 있습니다. 이런 일이 발생하면 더 낮은 감도를 선택하십시오.

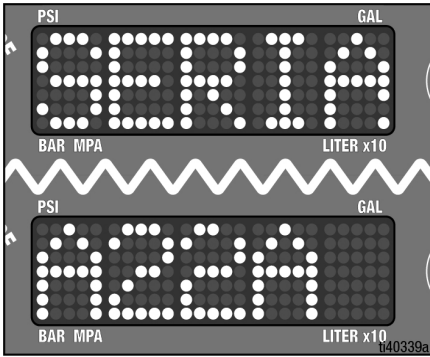
디지털 디스플레이

저장된 데이터 표시

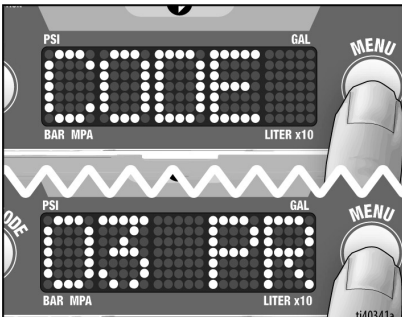
1. 감압 절차, 14 페이지를 수행하십시오.
2. 메뉴 버튼을 누르고 ON/OFF 스위치를 ON 위치로 돌립니다.



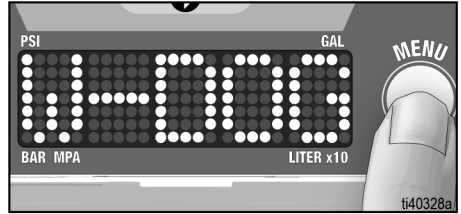
3. 시리얼 코드가 디스플레이에서 스크롤됩니다.



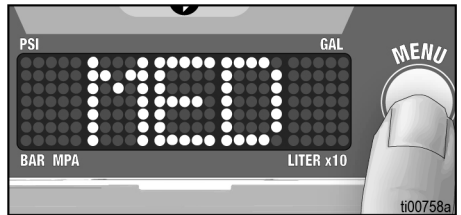
4. 메뉴 버튼을 짧게 누르면 충 모터 작동 시간이 표시됩니다.
5. 메뉴 버튼을 짧게 누르면 마지막 오류 코드가 표시됩니다. (예: E-03) 메뉴 버튼을 길게 눌러 오류 코드를 재로화합니다.



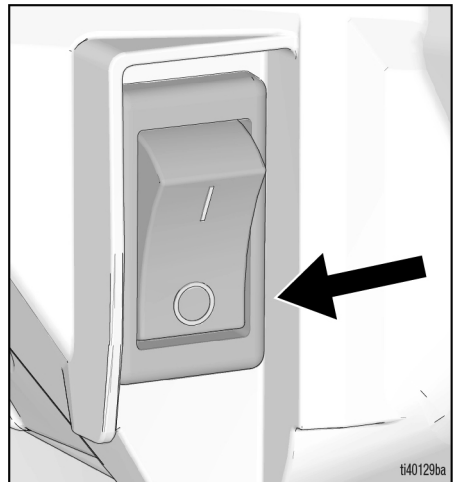
6. 짧게 누르면 Watchdog로 이동합니다.



7. 메뉴 버튼을 누르고 있으면 Watchdog 민감도 설정(높음, 중간, 낮음)을 변경할 수 있습니다. 기본값은 중간으로 설정됩니다.



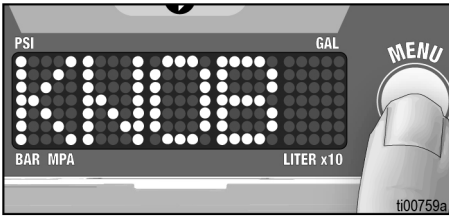
8. 메뉴 버튼을 짧게 누르면 Software Rev.로 이동합니다.
9. 메뉴 버튼을 짧게 누르면 도자기 ID로 이동합니다.
10. 메뉴 버튼을 짧게 누르면 노브 조정, 29 페이지 및 트랜저서 조정, 29 페이지으로 이동합니다.
11. ON/OFF 스위치를 OFF 위치로 돌려서 저장된 데이터가 나오게 됩니다.



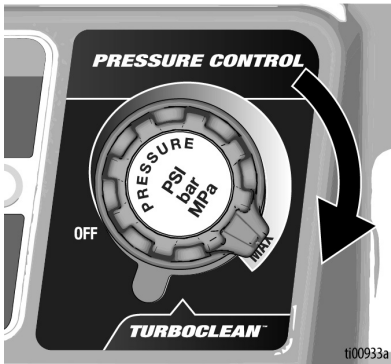
노브 조정

참고: 노브 조정은 새로운 압력 제어 장치(포텐서미터)가 설치되거나 제어 보드가 교체될 때마다 수행되어야 합니다.

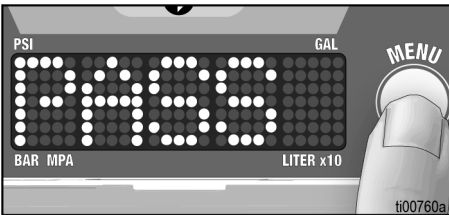
1. 노브 조정을 수행하려면 도장기에 전원을 공급한 상태에서 메뉴 버튼을 길게 눌러서 2차 메뉴를 입력합니다.
2. 메뉴 버튼을 사용하여 노브 조정 화면으로 이동합니다.



3. TurboClean 바로 전에 포텐서미터를 최대 도장 위치로 설정합니다.



4. 디스플레이 표시가 없어질 때까지 메뉴 버튼을 길게 누릅니다.

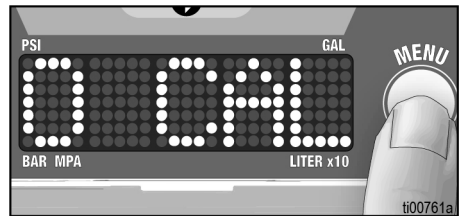


5. 도장기를 다시 시작하고 사용하기 전에 포텐서미터 노브를 다시 **OFF** 위치로 돌립니다.

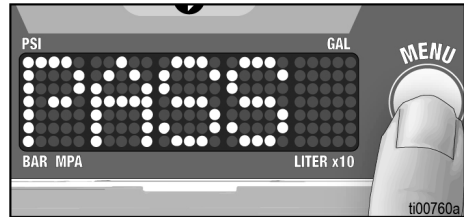
트랜듀서 조정

참고: 트랜듀서 조정은 새로운 트랜듀서가 설치되거나 제어 보드가 교체될 때마다 수행되어야 합니다.

1. **감압 절차**, 14 페이지를 수행하십시오.
2. 트랜듀서 조정을 수행하려면 도장기에 전원을 공급한 상태에서 메뉴 버튼을 길게 눌러서 2차 메뉴를 입력합니다.
3. 메뉴 버튼을 사용하여 0(제로) 조정 화면으로 이동합니다.



4. 덤프 밸브가 열려 있고 도장기에 압력이 없는지 확인합니다.
5. 디스플레이 표시가 없어질 때까지 메뉴 버튼을 길게 누릅니다.



BlueLink® 앱

(해당하는 경우,BlueLink가 설치된 장치에는 디스플레이에 BlueLink 표시등이 있습니다. 제어 및 디스플레이, 12 페이지를 참조하십시오.)

블루투스®를 통해 페인트 도장기에 연결하려면 애플 앱 스토어, 구글 플레이 또는 다른 사용 가능한 앱 스토어에서 Graco BlueLink 앱을 다운로드하십시오.

BlueLink 앱은 도장기 정보, 설정, 통계에 액세스할 수 있게 해주며 Watchdog™, 향상된 유지보수 추적, 도장기 추적 및 작업 추적과 같은 유용한 기능에 액세스할 수 있도록 해줍니다. Graco BlueLink 앱이 있는 주소:

<https://www.graco.com/BlueLink>



자세한 지침에는 앱을 이용하여 액세스할 수 있습니다. 설명서는 다음 주소에서도 볼 수 있습니다.

<https://www.graco.com/BlueLinkSupport>



유지보수

도장기가 적절하게 작동하도록 하기 위해서는 일상적인 유지보수가 중요합니다. 유지보수는 도장기를 계속 작동시키는 일상적인 조치를 실시하는 것을 포함하며 향후 문제를 방지합니다.



1. 유지보수를 수행하기 전에 **감압 절차**, 14 페이지를 수행합니다.

동작	간격
도장기 필터, 유체 흡입구 스트레이너 및 건 필터를 검사하고 청소합니다.	매일 또는 스프레이할 때마다
모터 차폐 환기구가 막혔는지 검사합니다.	매일 또는 스프레이할 때마다
TSL 보급 지점을 통해 TSL을 추가하여 채웁니다.	매일 또는 스프레이할 때마다
도장기 스톨을 점검합니다. 도장기 건을 트리거하지 않은 상태에서 도장기 모터는 스톨되어야 하고 건을 다시 트리거할 때까지 재시작되지 않아야 합니다. 건을 트리거하지 않은 상태에서 도장기가 다시 구동될 경우 펌프의 내부/외부 누출 여부를 검사하고 프라임 밸브의 누출 여부를 점검하십시오.	100갤런(400리터)마다
스포트 패킹 조절 장시간 사용 후 펌프 패킹에서 누출이 시작되면 누출이 멈추거나 줄어들 때까지 패킹 너트를 조이십시오. 이렇게 하면 패킹을 교환할 때까지 약 100갤런을 추가 스프레이할 수 있습니다. O-링을 제거하지 않고 패킹 너트를 조일 수 있습니다.	사용에 따라 필요 시



유지보수는 Graco BlueLink 앱을 통해 계획되어지고 추적될 수 있습니다.

사용 기간 만료 후 재활용 및 처리

제품의 사용 기간이 만료되면 제품을 분해하여 재활용할 책임이 있습니다.

준비:

- **감압 절차**, 14 페이지를 수행하십시오.
- 해당 규정에 따라 유체를 배출하고 처리하십시오. 재료 제조업체의 안전 데이터 시트를 참조합니다.

분해 및 재활용:

- 모터, 회로 보드, 디스플레이 및 기타 전자 구성요소를 제거하십시오. 코인-셀 배터리를 제어 보드의 배터리 홀더에서 제거하십시오. 해당 규정에 따라 재활용하십시오.
- 전자 구성요소를 가정용 또는 상업용 폐기물과 함께 처리하지 마십시오.
- 남은 제품을 재활용 시설로 보내십시오.

문제 해결

문제 해결

기계적/유체 유량

1. 점검 또는 수리하기 전에 **감압 절차**, 14 페이지를 수행하십시오.
2. 장치를 분해하기 전에 발생할 수 있는 모든 문제와 원인을 확인하십시오.

피부 손상, 튀는 유체 및 움직이는 부품과 같이 가압된 유체로 인한 심각한 부상을 방지하려면 도장을 중지할 때 및 장비를 청소, 점검 또는 정비하기 전에 **감압 절차**를 실시하십시오.



문제 해결 도중에는 구동 부품에 접근하지 마십시오.

문제	점검 사항 점검 결과가 정상이면 다음 단계로 이동합니다	필요한 조치 점검 결과가 정상이 아니면 이 장을 참조하십시오
제어 보드 상태 표시등이 깜박이거나 꺼진 다음 도장기에 전원이 공급됩니다.	결함 조건이 있습니다.	전기, 34 페이지결함 해결 정보를 확인하십시오.
펌프 출력이 낮습니다.	스프레이 팁이 마모되었습니다.	팁을 교체하십시오. 별도의 건 또는 팁 설명서를 참조합니다.
	스프레이 팁이 막혔습니다.	팁을 청소하십시오. 스프레이 팁 막힘 제거 , 23 페이지를 참조하십시오.
	페인트를 공급하십시오.	펌프를 채우고 다시 프라임하십시오.
	흡입구 스트레이너가 막혔습니다.	제거해서 청소한 후 다시 설치하십시오. 문제가 지속되면 페인트를 제거하십시오.
	흡입구 밸브 볼과 피스톤 볼이 올바르게 장착되어 있지 않습니다.	흡입구 밸브를 제거해서 청소하십시오. 볼과 시트의 패임 여부를 확인하고 필요한 경우 교체합니다. 펌프 설명서를 참조하십시오. 사용 전에 페인트를 여과하여, 펌프 막힘 현상을 일으킬 수 있는 입자를 제거하십시오.
	유체 필터 또는 팁 필터가 막혔거나 더럽습니다.	제거해서 청소한 후 다시 설치하십시오.
	프라임 밸브에서 누출이 있습니다.	프라임 밸브를 수리하십시오.
	건 트리거를 놓을 때 펌프가 연속적으로 스트로크하지 않는지 확인하십시오. (프라임 밸브에 누출 없음)	펌프를 정비하십시오. 펌프 설명서를 참조하십시오.
소프트 패키징 너트 주변의 누출로 인해 패킹 마모 또는 손상이 발생할 수 있습니다.	패킹 너트/습식 컵을 조이십시오. 패킹을 교체하십시오. 펌프 설명서를 참조하십시오. 또한 경화된 페인트 또는 패임이 있는지 피스톤 밸브 시트를 점검하고 필요한 경우 교체하십시오.	

문제	점검 사항 점검 결과가 정상이면 다음 단계로 이동합니다	필요한 조치 점검 결과가 정상이면 이 장을 참조하십시오
펌프 출력이 낮습니다.	스톨 압력이 낮습니다.	스프레이 모드를 고압으로 변경합니다. 압력 노브를 시계 방향으로 완전히 돌립니다. 완전히 시계 방향으로 돌아갈 수 있도록 압력 제어 노브가 제대로 설치되어 있어야 합니다. 노브 조정 , 29 페이지를 수행하십시오. 문제가 계속 되면 압력 트랜듀서를 교체하십시오.
	펌프 로드가 손상되었습니다.	펌프를 수리하십시오. 펌프 설명서를 참조하십시오.
	피스톤 패킹이 마모 또는 손상되었습니다.	패킹을 교체하십시오. 펌프 설명서를 참조하십시오.
	펌프의 O-링이 마모 또는 손상되었습니다.	O-링을 교체하십시오. 펌프 설명서를 참조하십시오.
	흡입구 밸브 볼이 재료로 뒤범벅되어 있습니다.	흡입구 밸브를 청소하십시오. 펌프 설명서를 참조하십시오.
	무거운 재료 때문에 호스에서 압력이 크게 떨어졌습니다.	호스의 전체 길이를 줄이십시오.
	연장 코드가 올바른 크기인지 확인하십시오.	연장 코드 , 13 페이지를 참조하십시오.
	커넥팅 로드 어셈블리가 손상되었습니다.	커넥팅 로드 어셈블리를 교체하십시오.
모터가 구동되지 않습니다.	오류 코드가 표시됩니다.	전기34에서 결함 해결 정보를 확인하십시오.
	모터 케이블이 손상되거나 연결이 느슨합니다.	필요에 따라 다시 연결하거나 교체하십시오.
	포텐서미터 와이어가 손상되거나 연결이 느슨합니다.	필요에 따라 다시 연결하거나 교체하십시오.
	제어 보드(35)를 참조하십시오.	전원 코드 또는 제어 보드를 교체하십시오.
	추가적인 모터 문제 해결	36를 참조하십시오.
모터가 작동하지만 펌프가 스트로크하지 않습니다.	커넥팅 로드 어셈블리가 손상되었습니다.	커넥팅 로드 어셈블리를 교체하십시오.
스로트 패킹 너트로 페인트가 과도하게 누출됩니다.	스로트 패킹 너트가 느슨합니다.	스로트 패킹 너트 스페이서를 제거하십시오. 누출이 멈출 때까지 스토트 패킹 너트를 조이십시오.
	스로트 패킹이 마모 또는 파손되었습니다.	패킹을 교체하십시오.
	변위 로드가 마모되었거나 손상되었습니다.	로드를 교체하십시오.
유체가 건에서 분출되고 있습니다.	펌프 또는 호스에 공기가 있습니다.	프라이밍 동안 가능한 천천히 펌프를 순환시키십시오. 시동 지침 5-8 의 19페이지를 참조하여 건을 통해 페인트를 배출합니다.
	스프레이 팁이 부분적으로 막혔습니다.	팁을 깨끗이 하십시오. 스프레이 팁 막힘 제거 , 23 페이지를 참조하십시오.
	유체 공급이 적거나 없습니다.	유체 공급장치를 다시 채우십시오. 펌프를 프라이밍하십시오. 펌프가 건조한 상태로 가동되지 않도록 유체 공급장치를 자주 점검하십시오.
펌프를 프라이밍하기가 어렵습니다.	프라이밍 밸브에 막힘이 있습니다.	프라이밍 밸브를 제거하고 막힘이 있는지 확인해서 교체합니다.
	펌프 또는 호스에 공기가 있습니다.	모든 유체 연결부를 점검하고 조이십시오. 프라이밍 동안 가능한 천천히 펌프를 순환시키십시오.
	흡입구 밸브에서 누출이 있습니다.	흡입구 밸브를 청소하십시오. 볼 시트가 패이거나 마모되지 않았고 볼이 제대로 끼워졌는지 확인하십시오. 밸브를 다시 조립하십시오.
	펌프 패킹이 마모되었습니다.	펌프 패킹을 교체하십시오. 펌프 설명서를 참조하십시오.
	페인트가 너무 진합니다.	공급업체 권장사항에 따라 페인트를 묽게 만드십시오.
펌프에서 프라임 손실	흡입 튜브에 누출이 있습니다.	흡입 튜브를 교체하십시오.
	주입구 볼에 잔해물이 끼었습니다.	풋 밸브를 제거하고 적절한 세정제로 청소합니다.

문제 해결

전기

				
--	---	--	--	--

커버를 제거한 상태에서는 감전 위험을 방지하기 위해 전원 코드를 분리한 후 5분 정도 기다려서 잔류하는 전기가 방출되도록 해야 합니다.

증상: 도장기가 작동되지 않거나 작동을 중지하거나 종료되지 않습니다.

1. 감압 절차, 14 페이지를 수행하십시오.

2. 도장기를 분리하고 ON/OFF 스위치를 **OFF** 위치로 돌립니다.
3. 30초를 기다린 다음에 전원 공급 코드를 올바르게 접지된 전기 콘센트에 꽂으십시오. 다시 **ON** 상태로 켭니다. (이렇게 하면 도장기가 정상 작동 모드로서 작동합니다.)
4. 압력 제어 장치 노브를 시계 방향으로 1/2 바퀴 돌립니다.
5. 디스플레이에 오류 코드가 표시됩니다.

				
---	---	---	---	--

감전과 움직이는 부품으로 인한 심각한 부상을 방지하기 위해 내부 모터 커버를 제거하거나 전기 구성품을 만지지 않습니다.

오류 코드 메시지

코드	메시지	조치
02	코드 02-고압이 감지됨	감압하십시오. 필터와 호스에 막힘이 있는지 확인합니다. Graco 호스를 최소 50 ft.(15 m) 사용합니다. 트랜듀서를 확인하십시오.
03	코드 03-압력 트랜듀서가 감지되지 않음	도장기를 OFF 로 돌리고 도장기의 플러그를 제거합니다. 슈라우드를 제거하십시오. 트랜듀서 케이빙 및 제어 보드의 연결을 점검하십시오. 트랜듀서를 확인하십시오.
04	코드 04-다수의 유입 전압 서지가 감지됨	도장기를 OFF 로 돌리고 도장기의 플러그를 제거합니다. 적절한 전압 공급 장치를 찾아서 전자 장치의 손상을 방지하십시오.
05	코드 05-높은 기계적인 부하로 인해 모터가 회전하지 않음	도장기를 OFF 로 돌리고 도장기의 플러그를 제거합니다. 36를 참조하여 모터 회전을 시도하십시오. 모터는 자유롭게 회전해야 합니다. 모터가 자유롭게 회전하지 않으면 펌프를 제거하고 모터를 다시 회전시켜서 확인합니다. 모터가 쉽게 회전하면 제어 보드를 확인합니다.
06	코드 06-모터 열 보호 작동됨	도장기의 플러그를 연결하고 식을 때까지 기다립니다. 최대 1시간이 소요될 수도 있습니다. 도장기 상부와 하부의 벤트가 막혔는지 확인합니다. 해당하는 경우, 팬 커넥터를 확인하고 와이어와 팬은 작동하고 있어야 합니다. 36 페이지를 참조하여 도장기의 플러그를 제거하고 모터가 자유롭게 회전하는지 확인합니다.
08	코드 08-도장기를 작동하기에 유입 전압이 너무 낮음	도장기를 OFF 로 돌리고 도장기의 플러그를 제거합니다. 적절한 전압 공급 장치를 찾아서 전자 장치의 손상을 방지하십시오.
09	코드 09-인코더와 통신 실패	도장기를 OFF 로 돌리고 도장기의 플러그를 제거하고 5분 동안 기다립니다. 슈라우드를 제거하십시오. 연결부와 케이블을 점검합니다. 36를 참조하여 모터를 확인합니다.
10	코드 10-제어 보드 열 보호 작동됨	도장기의 플러그를 연결하고 식을 때까지 기다립니다. 최대 1시간이 소요될 수도 있습니다. 도장기 상부와 하부의 벤트가 막혔는지 확인합니다. 해당하는 경우, 팬 커넥터를 확인하고 와이어와 팬은 작동하고 있어야 합니다. 도장기의 플러그를 제거하고 모터가 자유롭게 회전하는지 확인합니다.
12	코드 12-초과 전류 보호 작동됨	전원을 ON 에서 OFF 로 돌립니다. 문제가 지속될 경우, 36페이지를 참조하여 모터를 점검합니다.
15	코드 15-모터 회전하지 않음, 모터 전류 감지되지 않음	도장기를 OFF 로 돌리고 도장기의 플러그를 제거하고 5분 동안 기다립니다. 슈라우드를 제거하십시오. 연결부와 케이블을 점검합니다. 제어 보드를 점검합니다. 36 페이지를 참조하여 모터를 확인합니다.
17	코드 17-제어 보드가 잘못된 전압으로 플러그됨	도장기를 OFF 로 돌리고 도장기에서 플러그를 제거한 다음, 36페이지를 참조하여 적절한 전압 공급 장치를 찾아서 전자 장치의 손상을 방지하십시오.

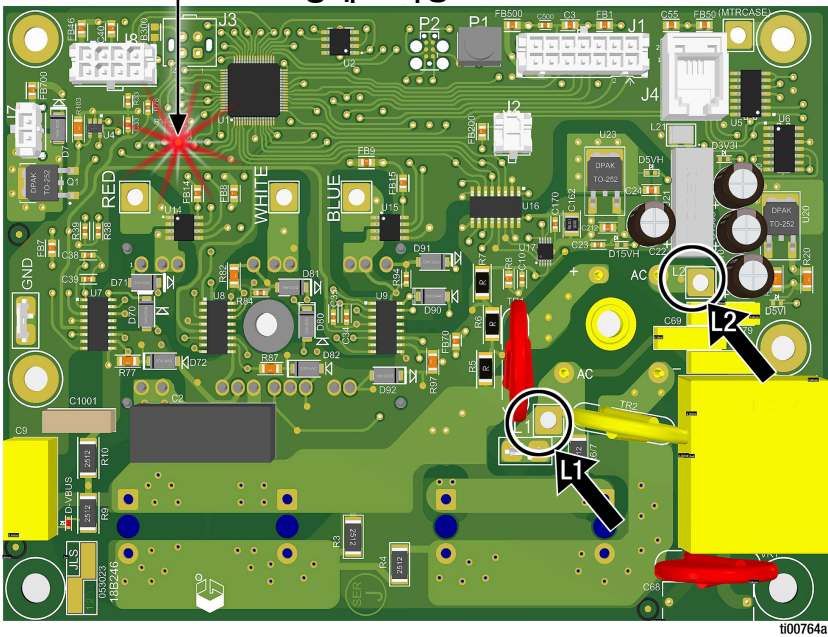
제어 보드



증상: 도장기가 작동되지 않거나 작동을 멈춥니다.



- 보드로 전압 공급 상태를 점검합니다.
 - 멀티미터로 전원 코드(L1in 및 L2in) 끝 부분에서 AC 전압을 측정합니다. 위치에 따라서 AC 전압은 100-127 VAC 또는 220-240 VAC로 표시되어야 합니다.
 - 전압이 낮거나 없을 경우, 벽에서 전원 공급을 확인하십시오. 벽에서 전원 공급이 정상인 경우, 벽에서 플러그를 제거하고 보드에서 전압이 배출되도록 5분 기다립니다.
 - 와이어, 전원 코드 또는 커넥터가 손상되었는지 확인합니다.
- 물리적인 손상이 있는지 확인합니다.

LED 상태 표시등



문제 해결

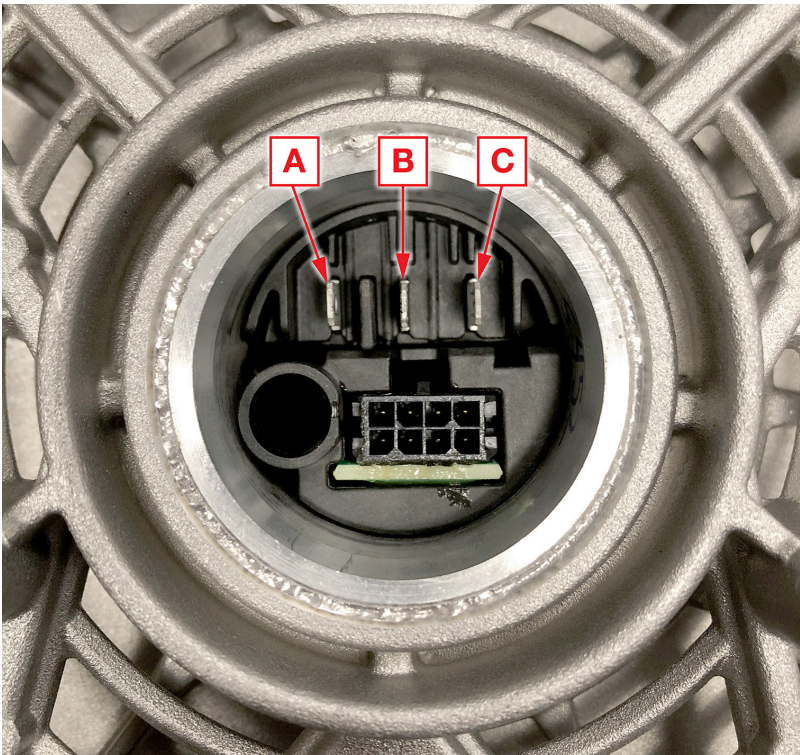
모터

				
커버를 제거한 상태에서는 감전 위험을 방지하기 위해 전원 코드를 분리한 후 5분 정도 기다려서 잔류하는 전기가 방출되도록 해야 합니다.				

증상: 장치가 작동하지 않거나 불안정하게 작동하거나 소음이 발생합니다.

1. 도장기를 **OFF**로 돌리고 전원 코드의 플러그를 제거합니다.
2. 상부 도장기 슈라우드를 제거합니다.
3. 펌프를 제거합니다.
4. 제어 보드를 제거합니다.

5. 모터는 횡단이나 과도한 막힘 없이 자유롭게 회전해야 합니다. 모터에 횡단이 발생하거나 회전하는 데 과도한 힘이 필요한 경우, 모터를 교체합니다.
6. 멀티미터를 사용하여 다음 단계 사이에서 저항을 측정합니다.
 - a. A와 B
 - b. B와 C
 - c. A와 C
7. 저항값은 동일해야 합니다. 저항값이 서로 크게 다를 경우(>0.5 Ω), 모터를 교체합니다.
8. 펌프를 설치합니다.
9. 제어 보드를 설치합니다.
10. 상부 도장기 슈라우드를 설치합니다.

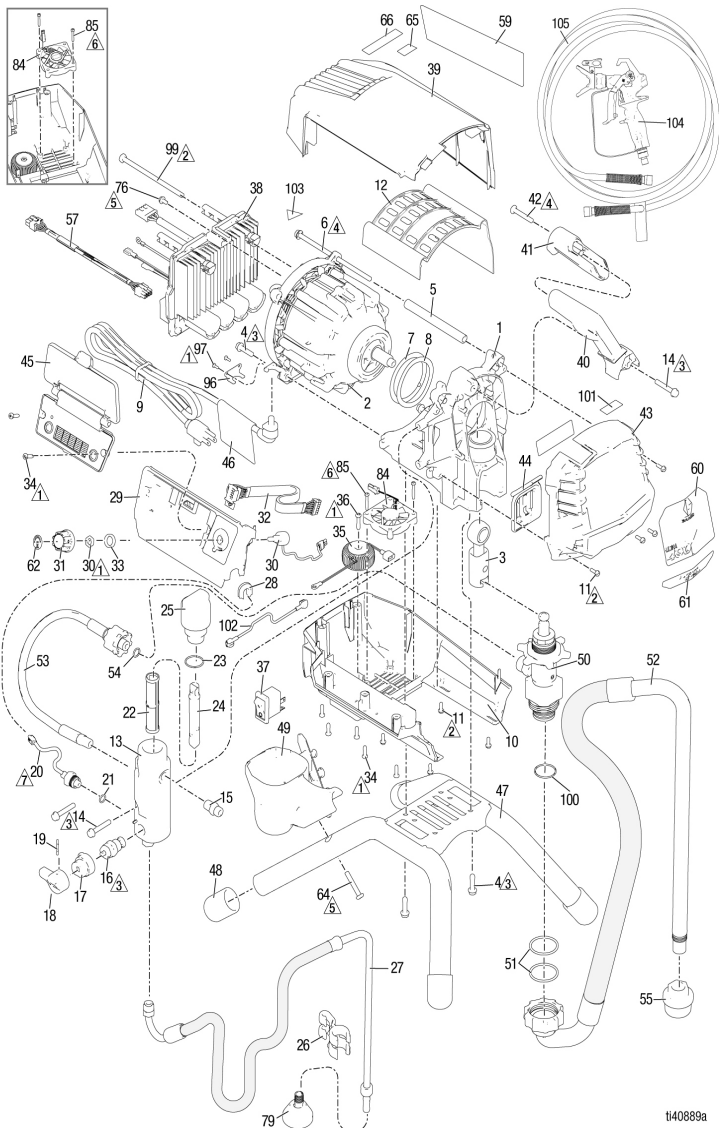


참고

부품

부품

스탠드 모델 490 XT, 495 XT



1140889a

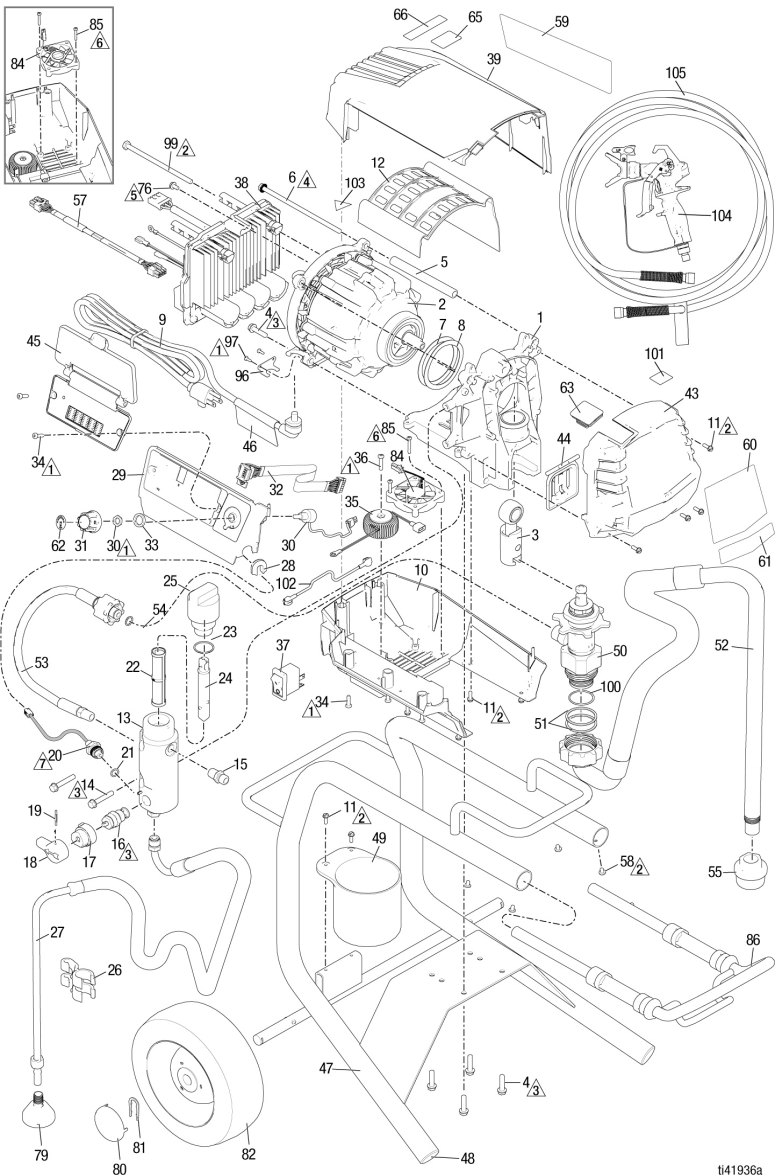
참조	토크	참조	토크	참조	토크
①	12-16 in-lb(1.4-1.8 N•m)	④	70-75 in-lb(7.9-8.5 N•m)	⑦	37-43 ft-lb(50.2 - 58.3 N•m)
②	20-25 in-lb(2.3-2.8 N•m)	⑤	40-45 in-lb(4.5-5.1 N•m)		
③	140-160 in-lb(15.8-18.1 N•m)	⑥	8-10 in-lb(0.9-1.1 N•m)		

스탠드 모델 부품 목록 490 XT, 495 XT

참조	부품	설명	수량	참조	부품	설명	수량	
1	20B413	하우징, 슬리브가 있는 펌프, 4, 7, 8 포함	1	41	19C891	그립, 핸들	1	
2		모터, Graco, XT, 4, 5, 6, 7, 8 포함	1	42	19D260	스크류, 기계, 팬 헤드, 톱스	1	
	19C924			43	20B430	커버, 전면, 도장됨, 11 포함	1	
	490			44	17C484	커버, PC Pro 펌프 로드	1	
	19D860			45	20B431	모듈, 디스플레이 전용, 34 포함	1	
3	20B414	로드, 연결, SM 전기 어셈블리	1		20B432	모듈, 디스플레이 포함	1	
4	20B534	스크류, 기계, 육각 와셔 헤드	6		Bluelink, 34 포함			
5	20B415	스페이서, 타이 로드, 모터, 6 포함	2	46 ▲	참조: 48	라벨, 경고, 영어, 프랑스어, 스페인어	1	
6	19C928	스크류, 캡, 1/4-20 x 6	2	47	20B433	프레임, 스탠드 장착, 4, 48 포함	1	
7	19C534	스프링, 웨ιβ 와셔	1		48	19D306	캡, 다리	4
8	19C535	쌈기	1	49	20B434	컵, 드립, 64 포함	1	
9	참조: 48	코드, 전원, 조명, 46 포함	1	50	19D873	펌프, 변위, 작은 전기, 51, 100 포함	1	
10	20B421	실드, 모터, 하부, 11, 36, 37, 85 포함	1	51	16N901	O-링	2	
11	2001659	스크류, 기계, 슬롯 육각 와셔 헤드	8	52	20B438	호스, 흡입, 어셈블리, 51, 55, 100 포함	1	
12	19D292	커버, 모터	1	53	20B439	호스, 결합형, 54 포함	1	
13	20B440	매니폴드, 유체, 14 포함	1	54	16H137	O-링	1	
14	117493	스크류, 기계, 육각 와셔 헤드	3	55	246385	스트레이너	1	
15	162453	피팅, 1/4 NPSM x 1/4 NPT	1	57	19B596	하니스, 인코더	1	
16	235014	키트, 교체, 밸브, 드레인, 17, 18, 19 포함	1	59	48 페이지 참조	라벨, 브랜드, 측면	1	
17	224807	베이스, 밸브	1	60	48 페이지 참조	라벨, 브랜드, 전면 상부	1	
18	187625	핸들, 밸브, 드레인	1	61	20B551	라벨, Xtreme 토크	1	
19	111600	PIN, 그루브	1	62	19D678	라벨, 제어	1	
20	20B422	트랜듀서, 압력 제어 장치, 21, 28 포함	1	64	19D788	스크류, 플라스틱타이트, #10	1	
21	111457	패킹, O-링	1		65	16D576	라벨, 미국에서 제조	1
22	246384	필터, 유체, 60 메쉬	1		66	48 페이지 참조	라벨, A+ 서비스, 홈 센터	1
23	117828	O-링, PTFE, 캡슐형	1	76	114391	스크류, 접지	2	
24	15B071	인서트, 필터	1	79	241920	디플렉터, 나사산형	1	
25	15G456	캡, 필터	1	84	19D790	팬, 5V DC, 사각형	1	
26	276888	클립, 드레인 라인	1	85	19D789	스크류, 플라스틱타이트, #6 톱스 팬 헤드	2	
27	246381	호스, 드레인, 26, 79 포함	1	99	20B451	스크류, 육각 헤드	2	
28	19C988	그로밋, 트랜듀서	1	100	117117	O-링	1	
29	20B424	실드, 모터, 측면, 도장됨, 28, 34 포함	1	101	48 페이지 참조	라벨, Xtreme 토크 이점	1	
30	20B425	포텐셔미터, 인코더	1	102	50 페이지 참조	와이어, 점퍼, (220-240V, 110V UK 모델 전용)	1	
31	2002370	노브, 포텐셔미터, 조립됨, 33, 62 포함	1	103▲	2001766	라벨, 이동 부품	1	
32	19C527	하니스, 디스플레이/포트	1	104	48 페이지 참조	건	1	
33	15C973	개스킷	1	105	48 페이지 참조	호스	1	
34	19D307	스크류, 기계, 톱스 팬 헤드	7					
35	48 페이지 참조	필터	1					
36	131172	스크류, 기계,	1					
37	2002366	스위치, 로커	1					
38		보드, 제어, 어셈블리, 76, 99 포함	1					
	20B427	100-120V						
	20B428	220-240V						
	2002367	110V UK						
39	20B443	실드, 모터, 상부, 도장됨 34 포함	1					
40	20B429	핸들, 도장기, 14, 41, 42 포함	1					

▲ 교체 안전 라벨, 태그 및 카드는 무료로 제공됩니다.

Lo-Boy 모델 490 XT, 495 XT



t41936a

참조	토크	참조	토크	참조	토크
▲1	12-16 in-lb(1.4-1.8 N•m)	▲4	70-75 in-lb(7.9-8.5 N•m)	▲6	37-43 ft-lb(50.2 - 58.3 N•m)
▲2	20-25 in-lb(2.3-2.8 N•m)	▲5	40-45 in-lb(4.5-5.1 N•m)		
▲3	140-160 in-lb(15.8-18.1 N•m)	▲6	8-10 in-lb(0.9-1.1 N•m)		

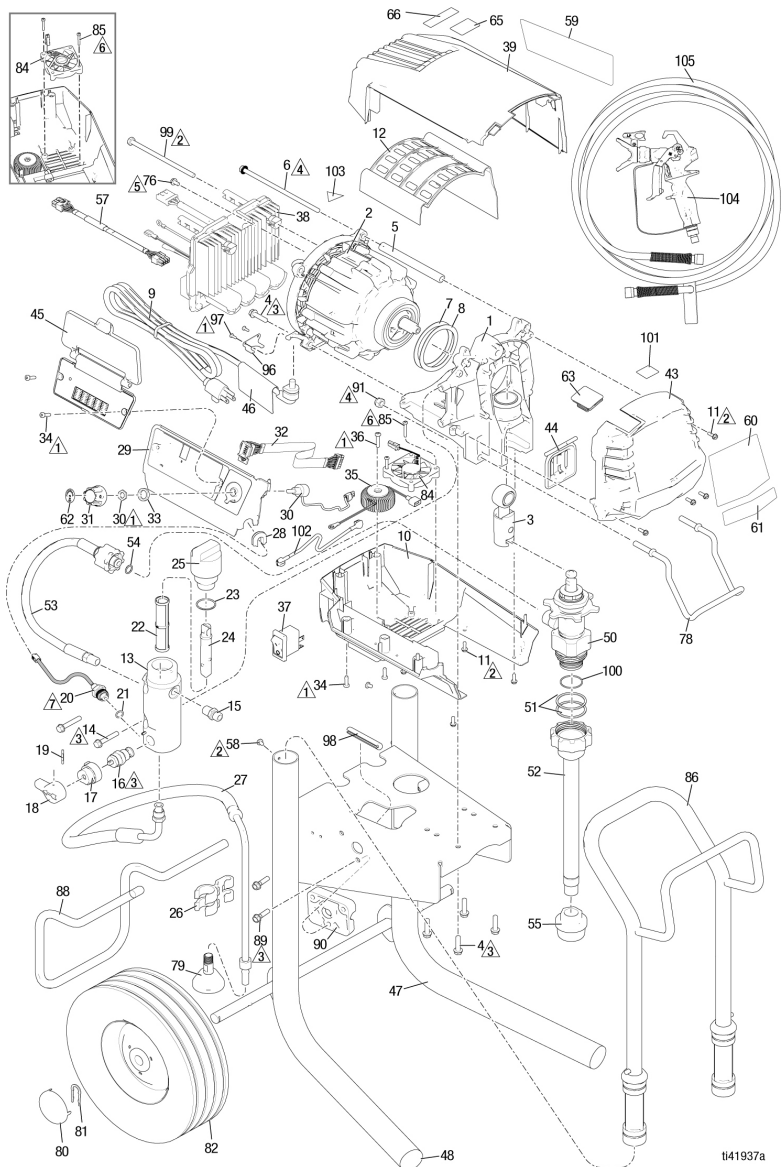
Lo-Boy 모델 부품 목록 490 XT, 495 XT

참조	부품	설명	수량	참조	부품	설명	수량
1	20B413	하우징, 슬리브가 있는 펌프, 4, 7, 8 포함	1	44	17C484	커버, PC Pro 펌프 로드	1
2		모터, Graco, XT, 4, 5, 6, 7, 8 포함	1	45	20B431	모듈, 디스플레이 전용, 34 포함	1
	19C924	490			20B432	모듈, 디스플레이 포함	1
	19D860	495		46 ▲	48 페이지 참조	라벨, 경고, 영어, 프랑스어, 스페인어	1
3	20B414	로드, 연결, SM 전기 어셈블리	1	47	19D424	프레임, 카드, Lo-Boy, 48 포함	1
4	20B534	스크류, 기계, 육각 와셔 헤드	6	48	107310	플러그, 다리	2
5	20B415	스페이서, 타이 로드, 모터, 6 포함	2	49	15B870	컵, 흡입/드레인	1
6	19C928	스크류, 캡, 1/4-20 x 6	2	50	19D873	펌프, 변위, 작은 전기, 51, 100 포함	1
7	19C534	스프링, 웨이브 와셔	1	51	16N901	O-링	2
8	19C535	빼기	1	52	20B438	호스, 흡입, 어셈블리, 51, 55, 100 포함	1
9	참조: 48	코드, 전원, 조명, 46 포함	1	53	20B439	호스, 결합형, 54 포함	1
10	20B421	실드, 모터, 하부, 11, 36, 37, 85 포함	1	54	16H137	O-링	1
11	2001659	스크류, 기계, 슬롯 육각 와셔 헤드	10	55	246385	스트레이너	1
12	19D292	커버, 모터	1	57	19B596	하니스, 인코더	1
13	20B440	매니폴드, 유체, 14, 15 포함	1	58	109032	스크류, 기계, 팬 헤드	4
14	117493	스크류, 기계, 육각 와셔 헤드	3	59	48 페이지 참조	라벨, 브랜드, 측면	1
15	162453	피팅, 1/4 NPSM x 1/4 NPT	1	60	48 페이지 참조	라벨, 브랜드, 전면 상부	1
16	235014	키트, 교체, 밸브, 드레인, 17, 18, 19 포함	1	61	20B551	라벨, Xtreme 토크	1
17	224807	베이스, 밸브	1	62	19D678	라벨, 제어	1
18	187625	핸들, 밸브, 드레인	1	63	19D261	플러그, 슈라우드, 도장됨	1
19	111600	PIN, 그루브	1	65	16D576	라벨, 미국에서 제조	1
20	20B422	트랜듀서, 압력 제어 장치, 21, 28 포함	1	66	48 페이지 참조	라벨, A+ 서비스, 홈 센터	1
21	111457	패킹, O-링	1	76	114391	스크류, 접지	2
22	246384	필터, 유체, 60 메쉬	1	79	241920	디플렉터, 나사산형	1
23	117828	O-링, PTFE, 캡슐형	1	80	104811	캡, 허브	2
24	15B071	인서트, 필터	1	81	15B999	캡, 리테이닝	2
25	15G456	캡, 필터	1	82	195766	휠, 반공압	2
26	276888	클립, 드레인 라인	1	84	19D790	팬, 5V DC, 사각형	1
27	246381	호스, 드레인, 26, 79 포함	1	85	19D789	스크류, 플라스타이트, #6 톱스 팬 헤드	2
28	19C988	그로밋, 트랜듀서	1	86	19D794	핸들, Lo-Boy, 어셈블리	1
29	20B424	실드, 모터, 측면, 도장됨, 28, 34 포함	1	96	20B514	브래킷, 변형력 완화	1
30	20B425	포텐서미터, 인코더, 33 포함	1	97*	120593	나사, 기계, 톱스	2
31	2002370	노브, 포텐서미터, 조립됨, 33, 62 포함	1	99	20B451	스크류, 육각 헤드	2
32	19C527	하니스, 디스플레이/포트	1	100	117117	O-링	1
33	15C973	개스킷	1	101	48 페이지 참조	라벨, Xtreme 토크 이점	1
34	19D307	스크류, 기계, 톱스 팬 헤드	7	102*	50 페이지 참조	와이어, 점퍼, (240V 및 110V UK 모델 전용)	1
35	48 페이지 참조	필터	1	103▲	2001766	라벨, 이동 부품	1
36	131172	스크류, 기계,	1	104	48 페이지 참조	건	1
37	2002366	스위치, 로커	1	105	48 페이지 참조	호스	1
38		보드, 제어, 어셈블리, 76, 99 포함	1				
	20B427	100-120V					
	20B428	220-240V					
39	20B443	실드, 모터, 상부, 도장됨 34 포함	1				
43	20B430	커버, 전면, 도장됨, 11 포함	1				

▲ 교체 안전 라벨, 태그 및 카드는 무료로 제공됩니다.

* 일부 모델에는 포함되지 않음.

Hi-Boy 모델 490 XT, 495 XT



참조	토크	참조	토크	참조	토크
1	12-16 in-lb(1.4-1.8 N•m)	4	70-75 in-lb(7.9-8.5 N•m)	7	37-43 ft-lb(50.2 - 58.3 N•m)
2	20-25 in-lb(2.3-2.8 N•m)	5	40-45 in-lb(4.5-5.1 N•m)		
3	140-160 in-lb(15.8-18.1 N•m)	6	8-10 in-lb(0.9-1.1 N•m)		

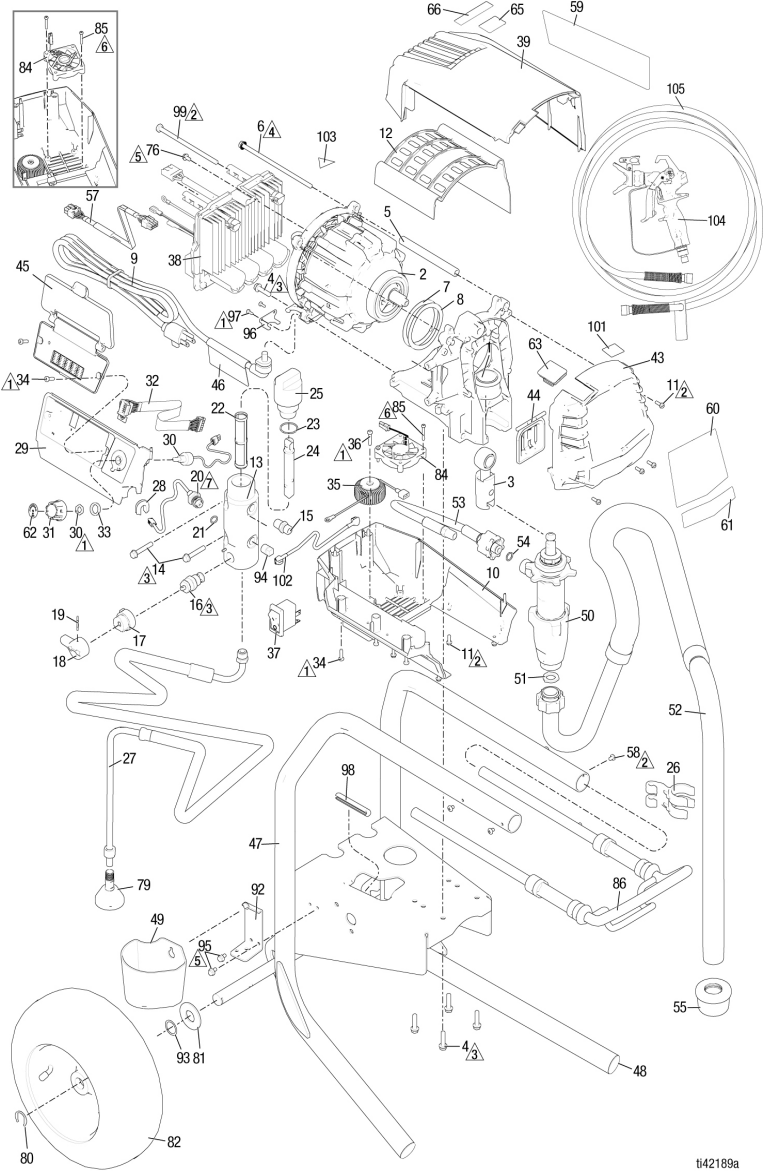
Hi-Boy 모델 부품 목록 490 XT, 495 XT

참조	부품	설명	수량	참조	부품	설명	수량
1	20B413	하우징, 슬라이드가 있는 펌프, 4, 7, 8 포함	1		20B432	모듈, 디스플레이 포함 Bluelink, 34 포함	1
2	19C924 19D860 495	모터, Graco, XT, 4, 5, 6, 7, 8 포함	1	46 ▲	48	페이 지 참조	1
3	20B414	로드, 연결, SM 전기 어셈블리	1	47	19D436	프레임, 카드, Hi-Boy, 48 포함	1
4	20B534	스크류, 기계, 육각 와셔 헤드	6	48	108691	플러그, 튜브	2
5	20B415	스페이서, 타이 로드, 모터, 6 포함	2	50	19D873	펌프, 변위, 작은 전기, 51, 100 포함	1
6	19C928	스크류, 캡, 1/4-20 x 6	2	51	16N901	O-링	2
7	19C534	스프링, 웨이브 와셔	1	52	20B299	튜브, 흡입, 어셈블리	1
8	19C535	빠기	1	53	20B439	호스, 결합형, 54 포함	1
9	48	페이 지 참조	1	54	16H137	O-링	1
10	20B421	실드, 모터, 하부, 11, 36, 37, 85 포함	1	55	246385	스트레이너	1
11	2001659	스크류, 기계, 슬롯 육각 와셔 헤드	8	57	19B596	하니스, 인코더	1
12	19D292	커버, 모터	1	58	109032	스크류, 기계, 팬 헤드	4
13	20B440	매니폴드, 유체, 14, 15 포함	1	59	48	페이 지 참조	1
14	117493	스크류, 기계, 육각 와셔 헤드	3	60	48	페이 지 참조	1
15	162453	피팅, 1/4 NPSM x 1/4 NPT	1	61	20B551	라벨, Xtreme 토크	1
16	235014	키트, 교체, 밸브, 드레인, 17, 18, 19 포함	1	62	19D678	라벨, 제어	1
17	224807	베이스, 밸브	1	63	19D261	플러그, 슈라우드, 도장됨	1
18	187625	핸들, 밸브, 드레인	1	65	16D576	라벨, 미국에서 제조	1
19	111600	PIN, 그루브	1	66	48	페이 지 참조	1
20	20B422	트랜뉴서, 압력 제어 장치, 21, 28 포함	1	76	114391	스크류, 접지	2
21	111457	패킹, O-링	1	78	2001457	행거, 페일, 나사산형	1
22	246384	필터, 유체, 60 메쉬	1	79	241920	디플렉터, 나사산형	1
23	117828	O-링, PTFE, 캡슐형	1	80	104811	캡, 허브	2
24	15B071	인서트, 필터	1	81	15B999	클립, 고정	2
25	15G456	캡, 필터	1	82	106062	휠, 반공압	2
26	276888	클립, 드레인 라인	1	84	19D790	팬, 5V DC, 사각형	1
27	287952	호스, 드레인, Ultra, Hi-Boy, 79 포함	1	85	19D789	스크류, 플라스타이트, #6 특수 팬 헤드	2
28	19C988	그로밋, 트랜뉴서	1	86	287489	핸들, 어셈블리, Hi-Cart	1
29	20B424	실드, 모터, 측면, 도장됨, 28, 34 포함	1	88	15D281	행거, 스탠드, 카드	1
30	20B425	포텐서미터, 인코더, 33 포함	1	89	114531	스크류, 기계, 육각 와셔 헤드	4
31	2002370	노브, 포텐서미터, 조립됨, 33, 62 포함	1	90	15C982	캡, 카드	2
32	19C527	하니스, 디스플레이/포트	1	91	111040	너트, 잠금 장치, 인서트, Nylock, 5/16	2
33	15C973	개스킷	1	96	20B514	브래킷, 변형력 완화	1
34	19D307	스크류, 기계, 특수 팬 헤드	7	97*	120593	나사, 기계, 특수	2
35	48	페이 지 참조	1	98	20B541	트림, 가장자리	1
36	131172	스크류, 기계,	1	99	20B451	스크류, 육각 헤드	2
37	2002366	스위치, 로커	1	100	117117	O-링	1
38	20B427 20B428 2002367	보드, 제어, 어셈블리, 76 포함 100-120V 220-240V 110V UK	1	101	48	페이 지 참조	1
39	20B443	실드, 모터, 상부, 도장됨 34 포함	1	102*	50	페이 지 참조	1
43	20B430	커버, 전면, 도장됨, 11 포함	1	103▲	2001766	라벨, 이동 부품	1
44	17C484	커버, PC Pro 펌프 로드	1	104	48	페이 지 참조	1
45	20B431	모듈, 디스플레이 전용, 34 포함	1	105	48	페이 지 참조	1

▲ 교체 안전 라벨, 태그 및 카드는 무료로 제공됩니다.

* 일부 모델에는 포함되지 않음.

Lo-Boy 모델 650 XT



ti42189a

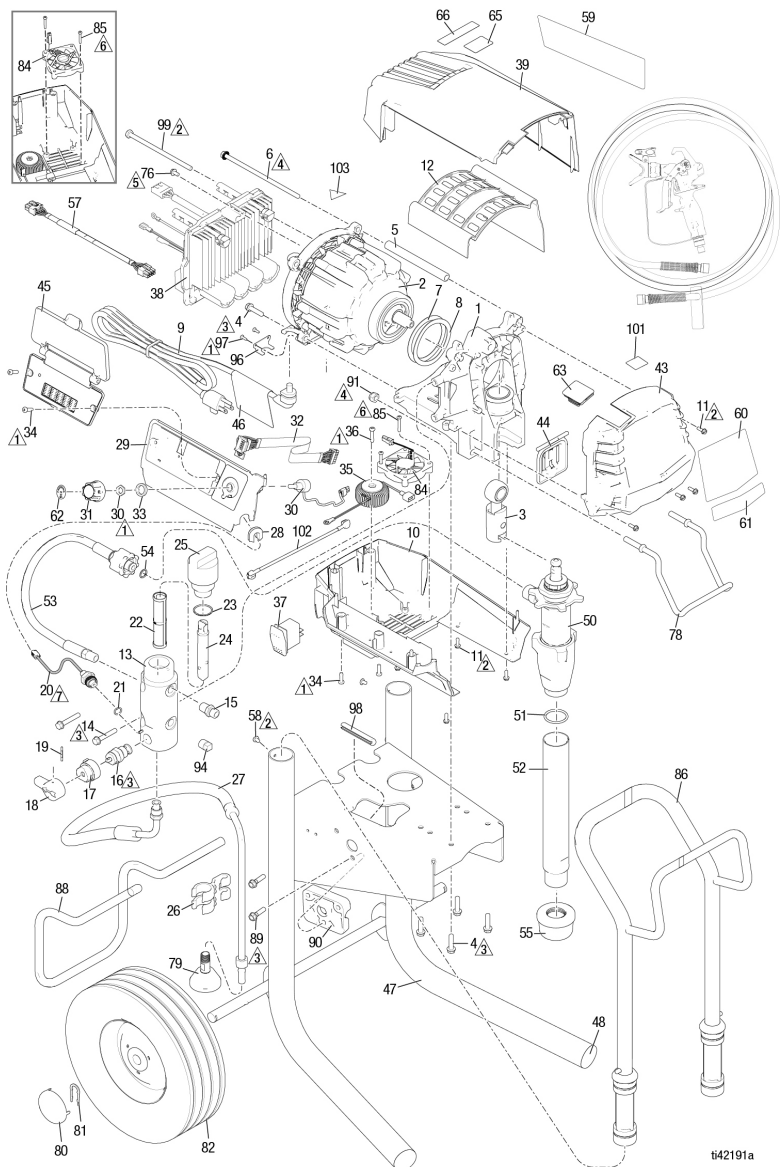
참조	토크	참조	토크	참조	토크
▲1	12-16 in-lb(1.4-1.8 N•m)	▲4	70-75 in-lb(7.9-8.5 N•m)	▲2	37-43 ft-lb(50.2 - 58.3 N•m)
▲2	20-25 in-lb(2.3-2.8 N•m)	▲5	40-45 in-lb(4.5-5.1 N•m)		
▲3	140-160 in-lb(15.8-18.1 N•m)	▲6	8-10 in-lb(0.9-1.1 N•m)		

Lo-Boy 모델 부품 목록 650 XT

참조	부품	설명	수량	참조	부품	설명	수량
1	20B413	하우징, 슬리브가 있는 펌프, 4, 7, 8 포함	1	44	17C484	커버, PC Pro 펌프 로드	1
2	19C925	모터, Graco, XT, 1, 3, 4, 5, 6, 7, 8 포함	1	45	20B431	모듈, 디스플레이 전용, 34 포함	1
3	20B414	로드, 연결, SM 전기 어셈블리	1		20B432	모듈, 디스플레이 포함 BlueLink, 34 포함	1
4	20B534	스크류, 기계, 육각 와셔 헤드	6	46 ▲	48 페이지 참조	라벨, 경고, 영어, 프랑스어, 스페인어	1
5	20B415	스페이서, 타이 로드, 모터, 6 포함	2	47	20B204	프레임, 카트, Lo-Boy, 48 포함	1
6	19C928	스크류, 캡, 1/4-20 x 6	2	48	107310	캡, 다리	2
7	19C534	스프링, 웨이브 와셔	1	49	276975	캡, 흡입/드레인	1
8	19C535	쌈기	1	50	2002382	펌프, 변위, 작은 전기	1
9	48 페이지 참조	코드, 전원, 조명, 46 포함	1	51	115099	와셔	1
10	20B421	실드, 모터, 하부, 11, 36, 37, 85 포함	1	52	248216	호스, 흡입, 어셈블리, 51 포함	1
11	2001659	스크류, 기계, 슬롯 육각 와셔 헤드	8	53	20B439	호스, 결합형, 54 포함	1
12	19D292	커버, 모터	1	54	16H137	O-링	1
13	20B441	매니폴드, 유체, 14, 15, 94 포함	1	55	189920	스트레이너	1
14	117493	스크류, 기계, 육각 와셔 헤드	3	57	19B596	하니스, 인코더	1
15	162453	피팅, 1/4 NPSM x 1/4 NPT	1	58	109032	스크류, 기계, 팬 헤드	4
16	235014	키트, 교체, 밸브, 드레인, 17, 18, 19 포함	1	59	48 페이지 참조	라벨, 브랜드, 측면	1
17	224807	베이스, 밸브	1	60	48 페이지 참조	라벨, 브랜드, 전면 상부	1
18	187625	핸들, 밸브, 드레인	1	61	20B551	라벨, Xtreme 토크	1
19	111600	PIN, 그루브	1	62	19D678	라벨, 제어	1
20	20B422	트랜듀서, 압력 제어 장치, 21, 28 포함	1	63	19D261	플러그, 슈라우드, 도장됨	1
21	111457	패킹, O-링	1	65	16D576	라벨, 미국에서 제조	1
22	246384	필터, 유체, 60 메쉬	1	66	48 페이지 참조	라벨, A+ 서비스, 홈 센터	1
23	117828	O링, PTFE, 캡슐형	1	76	114391	스크류, 접지	2
24	15B071	인서트, 필터	1	79	241920	디플렉터, 나사산형	1
25	15G456	캡, 필터	1	80	15E891	클립, 리데이닝	2
26	15D000	클립, 드레인 라인	1	81	156306	와셔	2
27	248217	호스, 드레인, 79 포함	1	82	119420	휠, 반공압	2
28	19C988	그로밋, 트랜듀서	1	84	19D790	팬, 5V DC, 사각형	1
29	20B424	실드, 모터, 측면, 도장됨, 28, 34 포함	1	85	19D789	스크류, 플라스타이트, #6 토크 스 팬 헤드	2
30	20B425	포텐서미터, 인코더, 33 포함	1	86	19D794	핸들, Lo-Boy, 어셈블리	1
31	2002370	노브, 포텐서미터, 조립됨, 33, 62 포함	1	92	15F952	브래킷	1
32	19C527	하니스, 디스플레이/포트	1	93	116038	와셔, 스프링	2
33	15C973	개스킷	1	94	100509	플러그, 파이프	1
34	19D307	스크류, 기계, 토크 팬 헤드	7	95	114423	스크류	1
35	48 페이지 참조	코일, 필터, 36, 76 포함	1	96	20B514	브래킷, 변형력 완화	1
36	131172	스크류, 기계	1	97	120593	스크류, 기계, 토크	2
37	2002366	스위치, 로커	1	98	20B541	트림, 가장자리	1
38		보드, 제어, 어셈블리, 76, 99 포함	1	99	20B451	스크류, 육각 헤드	2
	20B427	110-120V		101	48 페이지 참조	라벨, Xtreme 토크 이점	1
	20B428	220-240V		102	50 페이지 참조	와이어, 접퍼, (220-240V, 110V UK 모델 전용)	1
39	20B443	실드, 모터, 상부, 도장됨 34 포함	1	103▲	2001766	라벨, 이동 부품	1
43	20B430	커버, 전면, 도장됨, 11 포함	1	104	48 페이지 참조	건	1
				105	48 페이지 참조	호스	1

▲ 교체 안전 라벨, 태그 및 카드는 무료로 제공됩니다.

Hi-Boy 모델 650 XT



t42191a

참조	토크	참조	토크	참조	토크
△1	12-16 in-lb(1.4-1.8 N•m)	△4	70-75 in-lb(7.9-8.5 N•m)	△7	37-43 ft-lb(50.2 - 58.3 N•m)
△2	20-25 in-lb(2.3-2.8 N•m)	△5	40-45 in-lb(4.5-5.1 N•m)		
△3	140-160 in-lb(15.8-18.1 N•m)	△6	8-10 in-lb(0.9-1.1 N•m)		

Hi-Boy 모델 부품 목록 650 XT

참조	부품	설명	수량	참조	부품	설명	수량
1	20B413	하우징, 슬리브가 있는 펌프, 4, 7, 8 포함	1	44	17C484	커버, PC Pro 펌프 로드	1
2	19C925	모터, Graco, XT, 1, 3, 4, 5, 6, 7, 8 포함	1	45	20B431	모듈, 디스플레이 전용, 34 포함	1
3	20B414	로드, 연결, SM 전기 어셈블리	1	46 ▲	48페이지 참조	라벨, 경고, 영어, 프랑스어, 스페인어	1
4	20B534	스크류, 기계, 육각 와셔 헤드	6	47	19D436	프레임, 카트, Hi-Boy, 48 포함	1
5	20B415	스페이서, 타이 로드, 모터, 6 포함	2	48	108691	플러그, 튜브	2
6	19C928	스크류, 캡, 1/4-20 x 6	2	50	2002382	펌프, 변위, 작은 전기	1
7	19C534	스프링, 웨이브 와셔	1	51	118494	O-링	1
8	19C535	썬기	1	52	19D856	튜브, 흡입	1
9	48페이지 참조	코드, 전원, 조명, 46, 96, 97 포함	1	53	20B439	호스, 결합형, 54 포함	1
10	20B421	실드, 모터, 하부, 11, 36, 37, 85 포함	1	54	16H137	O-링	1
11	2001659	스크류, 기계, 슬롯 육각 와셔 헤드	8	55	189920	스트레이너	1
12	19D292	커버, 모터	1	57	19B596	하니스, 인코더	1
13	20B441	매니폴드, 유체, 14, 15, 94 포함	1	58	109032	스크류, 기계, 팬 헤드	4
14	117493	스크류, 기계, 육각 와셔 헤드	3	59	48페이지 참조	라벨, 브랜드, 측면	1
15	162453	피팅, 1/4 NPSM x 1/4 NPT	1	60	48페이지 참조	라벨, 브랜드, 전면 상부	1
16	235014	키트, 교체, 밸브, 드레인, 17, 18, 19 포함	1	61	20B551	라벨, Xtreme 토크	1
17	224807	베이스, 밸브	1	62	19D678	라벨, 제어	1
18	187625	핸들, 밸브, 드레인	1	63	19D261	플러그, 슈라우드, 도장됨	1
19	111600	PIN, 그루브	1	65	16D576	라벨, 미국에서 제조	1
20	20B422	트랜듀서, 압력 제어 장치, 21, 28 포함	1	66	48페이지 참조	라벨, A+ 서비스, 홈 센터	1
21	111457	패킹, O-링	1	76	114391	스크류, 접지	2
22	246384	필터, 유체, 60 메쉬	1	78	2001457	행거, 파일, 나사산형	1
23	117828	O-링, PTFE, 캡슐형	1	79	241920	디플렉터, 나사산형	1
24	15B071	인서트, 필터	1	80	104811	캡, 허브	2
25	15G456	캡, 필터	1	81	15B999	클립, 고정	2
26	15D000	클립, 드레인 라인	1	82	106062	휠, 반공압	2
27	287952	호스, 드레인, Ultra Hi-Boy, 79 포함	1	84	19D790	팬, 5V DC, 사각형	1
28	19C988	그로밋, 트랜듀서	1	85	19D789	스크류, 플라스틱아이트, #6 톱스 팬 헤드	2
29	20B424	실드, 모터, 측면, 도장됨, 28, 34 포함	1	86	287489	핸들, 어셈블리, Hi-Cart	1
30	20B425	포텐서미터, 인코더, 33 포함	1	88	15D281	행거, 스탠드, 카트	1
31	2002370	노브, 포텐서미터, 조립됨, 33, 62 포함	1	89	114531	스크류, 기계, 육각 와셔 헤드	4
32	19C527	하니스, 디스플레이/포트	1	90	15C982	캠, 카트	2
33	15C973	개스킷	1	91	111040	너트, 잠금 장치, 인서트, Nylock, 5/16	2
34	19D307	스크류, 기계, 톱스 팬 헤드	7	94	100509	플러그, 파이프	1
35	48페이지 참조	코일, 필터, 36, 76 포함	1	96	20B514	브래킷, 변형력 완화	1
36	131172	스크류, 기계	1	97	120593	스크류, 기계, 톱스	2
37	2002366	스위치, 로커	1	98	20B541	트림, 가장자리	1
38	20B427	보드, 제어, 어셈블리, 76, 99 포함	1	99	20B451	스크류, 육각 헤드	2
	20B428	110-120V		101	48페이지 참조	라벨, Xtreme 토크 이점	1
	20B428	220-240V		102	50페이지 참조	와이어, 점퍼, (220-240V, 110V UK 모델 전용)	1
	2002367	110V UK		103▲	2001766	라벨, 이동 부품	1
39	20B443	실드, 모터, 상부, 도장됨	1	104	48페이지 참조	건	1
	20B430	커버, 전면, 도장됨, 11 포함	1	105	48페이지 참조	호스	1

▲ 교체 안전 라벨, 태그 및 카드는 무료로 제공됩니다.

액세서리 및 라벨

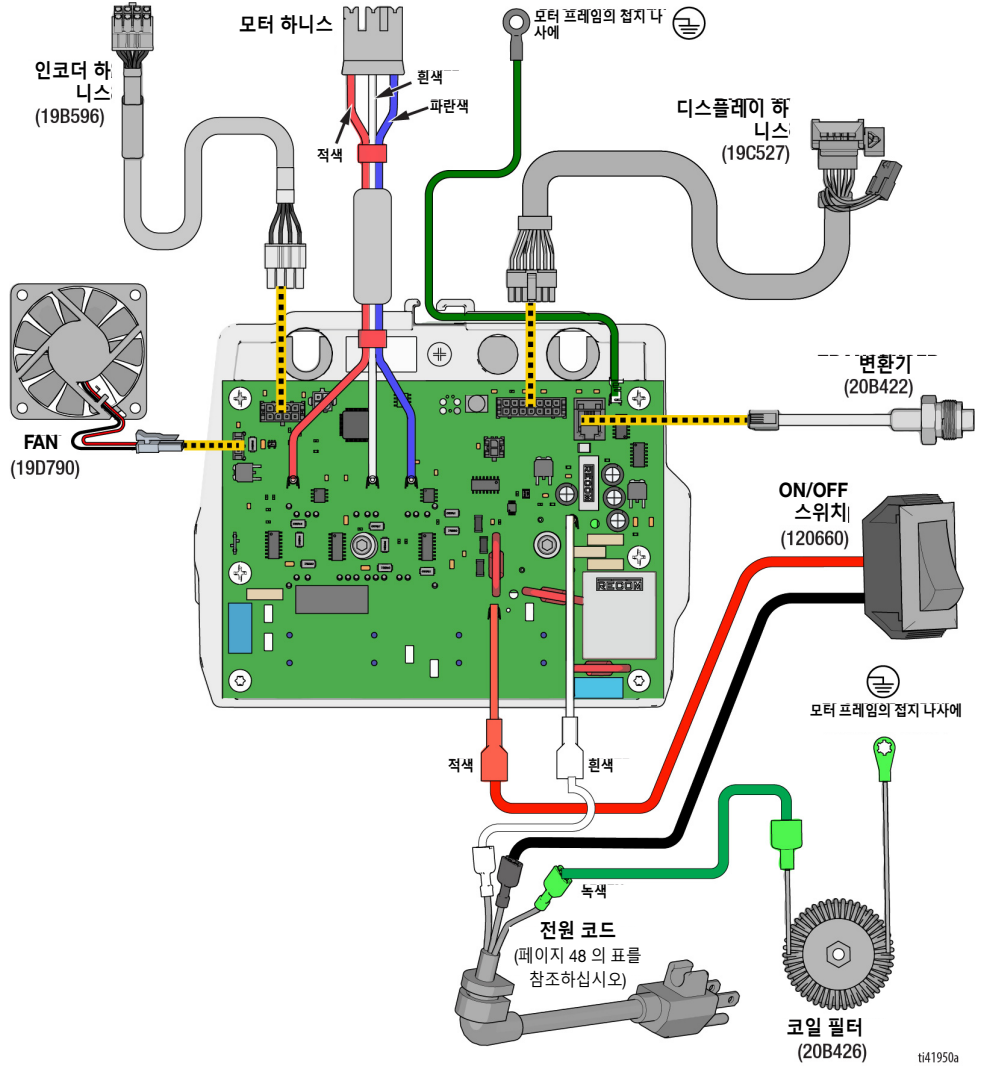
액세서리 및 라벨

도장기 모델 번호	참조 9 전원 코드	참조 46 경고 라벨 ▲	호스	건	의료 라벨 ▲	참조 66 A+ 서비스 라벨	참조 60 전면 라벨	참조 59 측면 라벨	참조 35 라인 필터	참조 101 상단 라벨			
826284, 826285, 826286	20B420	19D674	826079	826291	222385	17P924	826302	826305	20B426	2004240			
826287							826303	826306					
826288, 826289	20B580						826304	826307					
826293, 826294							19D734	19D738					
19D519, 19D520, 19D521	20B420		240794	17Y043		222385	17P924	19D735	19D739	20B552			
19D522								19D737	19D741				
19D523, 19D524	20B580						16G596	17P925	19D734		19D738	19C991	
20B304, 20B305									19D735		19D739	25V601	
19D525, 19D526	20B416						19D675	17A134	17P925		19D734	19D738	19C991
19D527, 19D528											19D735	19D739	19C991
19D529, 19D530	20B419	19D677		26D846	26A998	17P925	19D734	19D738	20B426				
19D531							19D735	19D739	19C991				
19D532, 19D533, 19D534	20B418	16G596		222385	17A134	17P925	19D734	19D738	20B426				
19D535							19D735	19D739	19C991				
19D536	20B308	20B416	20B419	222385	17P925	19D737	19D741	19C991					
20B311						19D737	19D741	25V601					
20B327	20B418	19d675	20B419	17A134	17P925	19D737	19D741	19C991					
20B328						19D737	19D741	19C991					

▲ 교체 안전 라벨, 태그, 카드는 무료로 제공됩니다.

배선도

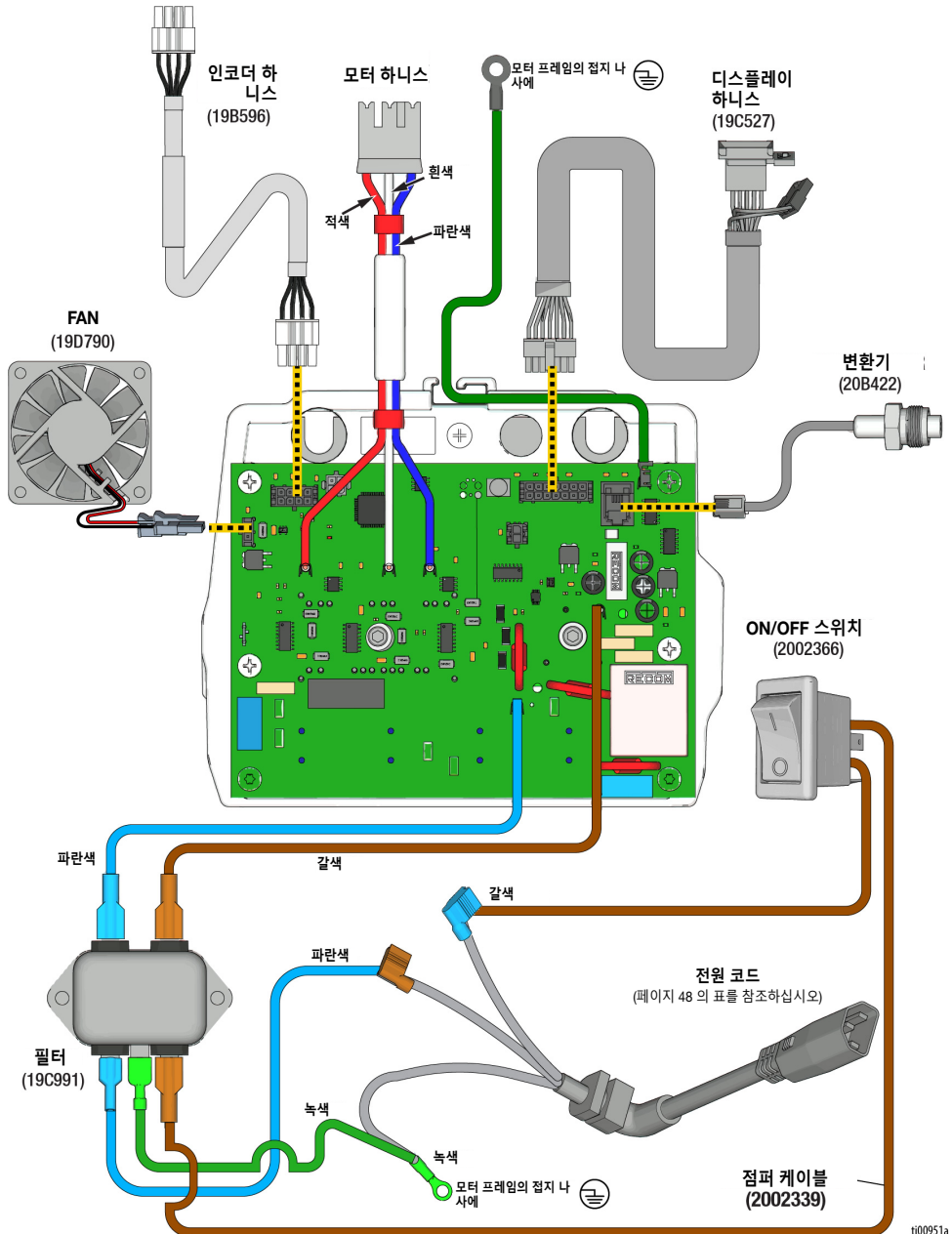
110-120V



ti41950a

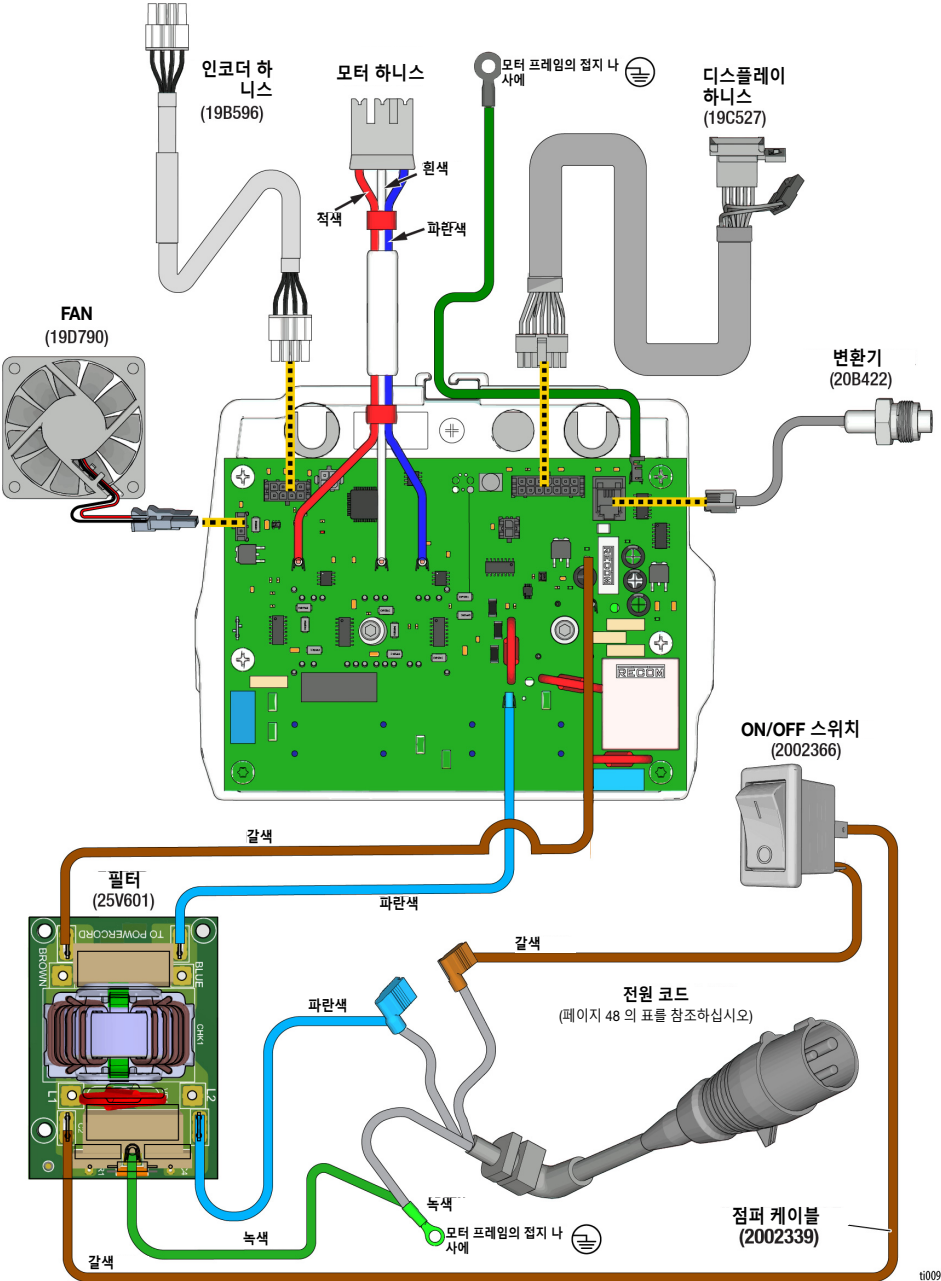
배선도

220-240V



t00951a

110V UK



t00934a

기술 사양


기술 사양

도장기	US	미터식
최대 유체 작동 압력*	3300 psi	228 bar, 22.8 MPa
최대 토출량		
490	0.7 gpm	2.6 lpm
495	0.8 gpm	3.0 lpm
650	0.9 gpm	3.4 lpm
최대 팁 크기(모델)	0.025(490), 0.027(495), 0.029(650)	
유체 배출구 NPSM	1/4 in.	
사이클*		
490, 495	갤런당 700	리터당 185
650	갤런당 570	리터당 150
발전기 최소	3500 W	
전력 요구사항		
490	100-120V, 12.4 A / 220-240V, 9A	
495	100-120V, 13A / 220-240V, 9A	
650	100-120V, 15 A; 220/240V, 10A	
주위 온도 한계		
작동	30° - 115°F	0° - 46°C
보관	-30° - 160°F	-35° - 71°C
치수 - 스탠드		
높이	17.8 in.	45.2 cm
길이	16.4 in.	41.7 cm
너비	13.4 in.	34 cm
무게	31lb.	14.1kg
치수 - Lo Boy(490, 495)		
높이	22.2 in.	56.4 cm
길이	25.3 in.	64.3 cm
너비	19.8 in.	50.3 cm
무게	56 lb.	25.4 kg
치수 - Lo Boy(650)		
높이	28 in.	71.1 cm
길이	29.5 in.	75 cm
너비	22.3 in.	56.6 cm
무게	68 lb.	30.8 kg
치수 - Hi Boy		
높이	28.6 in.	72.6 cm
길이	22.2 in.	56.4 cm
너비	20.5 in.	52.1 cm
무게(490, 495)	66 lb.	29.9 kg
무게(650)	69 lb.	31.3 kg
노이즈** (dBA) @ 70 psi (0.48 MPa, 4.8 bar)		
음압	490/495 = 75 dBA, 650 = 78 dBA	
음향 출력	490/495 = 87 LwA, 650 = 92 LwA	
구성 재료		
모든 모델의 습식 재료	아연 및 니켈 도금 탄소강, 나일론, 스테인리스강, PTFE, 아세텔, 가죽, UHMWPE, 알루미늄, 텅스텐 카바이드, 폴리에틸렌, 불소 고무, 우레탄	
참고		
* 시작 압력 및 주기당 변위는 흡입 조건, 토출 수두, 공기 압력 및 유체 유형에 따라 다를 수 있습니다.		
** 장비로부터 3 ft(1 m) 거리에서 측정된 음압		
** ISO-3744에 따라 측정된 음력		
모든 상표 또는 등록 상표는 각 상표 소유자의 자산입니다.		

Graco 날짜 코드					
Graco 날짜 코드/일련 코드	월(1번째 문자)	년(2번째와 3번째 문자)	시리즈(4번째 문자)	부품 번호(5-10번째 문자)	시리즈(11-16번째 문자)
날짜 코드 예시: A16A	A = 1월	16 = 2016	A = 일련 제어 번호		
날짜 코드 예시: L16A232749000102	L = 12월	16 = 2016	A = 일련 제어 번호	6자리 영숫자 부품 번호	6자리 연속 일련 번호

캘리포니아 제안 65

캘리포니아 거주자

 **경고:** 암 및 생식 기능에 유해 - www.P65warnings.ca.gov.

Graco 표준 보증

Graco 표준 보증

Graco는 본 설명서에 언급된 모든 Graco 제조 장비와 모든 Graco 브랜드 장비에 대해, 사용할 목적으로 구매한 원래 구매자에게 판매한 날짜를 기준으로 재료 및 제조 기술상에 결함이 없음을 보증합니다. Graco가 지정한 확장, 제한 또는 특수 보증의 경우를 제외하고, 판매일로부터 열두 달 동안 Graco는 결함으로 판단되는 모든 부품을 수리 또는 교체할 것을 보증합니다. 본 보증은 장비가 Graco에서 서면으로 제공하는 권장 사항에 따라 장비를 설치, 작동 및 유지보수할 때에만 적용됩니다.

장비 사용에 따른 일반적인 마모나 잘못된 설치, 오용, 마모, 부식, 부적절한 유지보수, 부주의, 사고, 개조 또는 Graco 구성품이 아닌 부품으로 교체해서 일어나는 고장, 파손 또는 마모에는 본 보증 내용이 적용되지 않으며, Graco는 이에 대한 책임을 지지 않습니다. Graco가 공급하지 않는 구성품, 부속품, 장비 또는 자재의 사용에 따른 비호환성 문제나 Graco가 공급하지 않는 구성품, 액세서리, 장비 또는 자재 등의 부적절한 설계, 제조, 설치, 작동 또는 유지 보수로 인해 야기되는 고장, 파손 또는 마멸에 대해서도 책임지지 않습니다.

본 보증은 결함이 있다고 하는 장비를 공인 Graco 대리점으로 선납 반품하여 언급한 결함이 확인된 경우에만 적용됩니다. 주장한 결함이 확인되면 Graco는 결함 부품을 무료로 수리하거나 교체합니다. 해당 장비는 배송비를 선납한 상태로 원래 구매자에게 반송됩니다. 장비 검사에서 재료나 제조 기술상에 어떠한 결함도 발견되지 않으면 합리적인 비용으로 수리가 이루어지며, 그 비용에는 부품비, 인건비, 배송비가 포함될 수 있습니다.

본 제한적 보증은 상품성에 대한 보증 또는 특정 목적의 적합성에 대한 보증을 포함하나 이에 국한되지 않으며 기타 모든 명시적 혹은 암시적 보증을 대신합니다.

보증 위반에 대한 Graco의 유일한 책임과 구매자의 유일한 구제책은 위에 명시된 대로 따릅니다. 구매자는 다른 구제책(이윤 손실, 매출 손실, 인원 부상, 재산 손상에 대한 우발적 또는 결과적 손해나 다른 모든 우발적 또는 결과적 손실이 포함되나 여기에 제한되지 않음)을 사용할 수 없음에 동의합니다. 보증의 위반에 대한 모든 행동은 판매일로부터 2년 이내에 취해져야 합니다.

Graco는 판매되었으나 Graco가 제조하지 않은 액세서리, 장비, 재료 또는 구성품과 관련하여 어떠한 보증도 하지 않으며 상품성 및 특정 목적의 적합성을 묵시적으로 보증하지 않습니다. 판매되었으나 Graco가 제조하지 않은 품목(예: 전기 모터, 스위치, 호스 등)에는 해당 제조업체의 보증이 적용됩니다. Graco는 구매자에게 본 보증 위반에 대한 청구 시 합리적인 지원을 제공합니다.

Graco의 계약 위반, 보증 위반 또는 부주의에 의한 것인지 여부에 관계없이 Graco는 어떠한 경우에도 본 계약에 따라 Graco가 공급하는 장비 때문에 혹은 판매된 제품의 설치, 성능 또는 사용으로 인해 발생하는 간접적, 부수적, 파생적 또는 특별한 손해에 대해 책임지지 않습니다.

Graco 정보

Graco 제품에 대한 최신 정보는 다음 페이지를 참조하십시오. <http://www.graco.com/kr/ko.html>

특허 정보는 다음 페이지를 참조하십시오. www.graco.com/patents

주문 하려면 Graco 대리점에 연락하거나 1-800-690-2894로 전화를 걸어 가장 가까운 대리점을 찾으십시오.



본 문서에 포함된 모든 문서상 도면상 내용은 이 문서 발행 당시의 가능한 가장 최근의 제품 정보를 반영하는 것입니다. Graco는 언제든지 예고 없이 변경할 수 있는 권리를 보유합니다.

원본 설명서의 번역본. This manual contains Korean. MM 3A9095

Graco 본사: 미네아폴리스
해외 영업소: 벨기에, 중국, 일본, 한국

GRACO INC. AND SUBSIDIARIES • P.O. BOX 1441 • MINNEAPOLIS MN 55440-1441 • USA

Copyright 2023, Graco Inc. 모든 Graco 제조 사업장은 ISO 9001에 등록되어 있습니다.
www.graco.com

개정판 D, 2024년 4월