

# InvisiPac<sup>®</sup> GM100 Plug-Free<sup>™</sup> hot-meltapplicator

3A8112N

NL

***Voor het doseren van hot-meltkleefmiddel. Alleen voor professioneel gebruik***

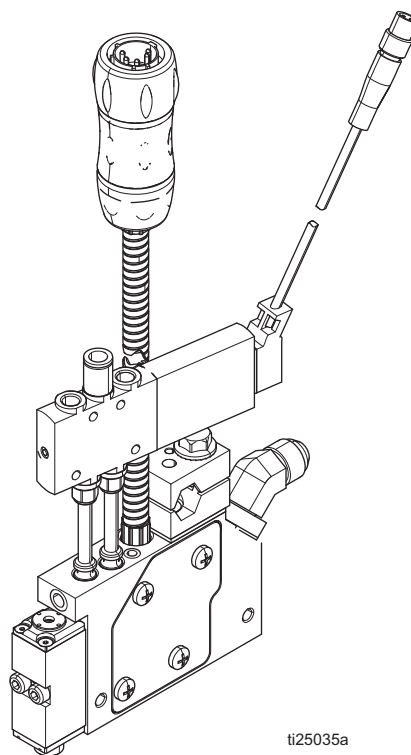
**Niet goedgekeurd voor gebruik in omgevingen met explosiegevaar of op gevaarlijke locaties.**

*Zie pagina 3 voor informatie over het model, zoals de werkdruk en goedkeuringen.*



## **Belangrijke veiligheidsinstructies**

Lees alle waarschuwingen en instructies in deze handleiding en in alle bijbehorende handleidingen voordat u de apparatuur gebruikt. Bewaar alle instructies.



ti25035a



Intertek  
4002346

Conforms to ANSI/UL Std.  
499 Certified to CAN/CSA  
st. C22.2 No 88

# Inhoudsopgave

<b>Bijbehorende handleidingen</b> . . . . .	<b>3</b>	<b>Reparatie</b> . . . . .	<b>19</b>
<b>Modellen</b> . . . . .	<b>3</b>	Benodigd gereedschap . . . . .	19
Slim . . . . .	3	Voordat u met de reparatie begint . . . . .	19
Dual . . . . .	3	Het verwarmerspatroon vervangen . . . . .	19
Quad . . . . .	3	De verwarmersplug vervangen . . . . .	20
Low Profile - Quad . . . . .	3	De dekselpakking vervangen . . . . .	20
Low Profile - Dual . . . . .	3	De RTD vervangen . . . . .	20
Werkdruk . . . . .	3	De oververhittingsbeveiliging vervangen . . . . .	20
Modelgoedkeuringen . . . . .	3	Bedradingsschema . . . . .	21
<b>Waarschuwingen</b> . . . . .	<b>4</b>	De snoersets vervangen . . . . .	22
<b>De onderdelen</b> . . . . .	<b>6</b>	Het solenoïdeventiel vervangen . . . . .	23
<b>Overzicht</b> . . . . .	<b>7</b>	De module vervangen . . . . .	23
<b>Aarding</b> . . . . .	<b>7</b>	De applicator vervangen . . . . .	24
<b>Installatie</b> . . . . .	<b>8</b>	<b>Onderdelen</b> . . . . .	<b>26</b>
Montage . . . . .	8	Slim (25B021, 25B024) . . . . .	26
Aanbevolen luchtinstellingen . . . . .	9	Dual (25B075, 25B301) . . . . .	28
Het solenoïdeventiel aansluiten . . . . .	9	Quad (25B077, 25B303, GSC079, GSC080) . . . . .	30
Het activeringsmechanisme aansluiten . . . . .	9	Low Profile Quad (25B033, 25B036) . . . . .	32
Vóór gebruik . . . . .	9	Low Profile Dual (25B027, 25B030) . . . . .	34
Spoelen . . . . .	10	<b>Solenoïdeventielsets</b> . . . . .	<b>36</b>
De spuitmond installeren . . . . .	10	24X038, 24VDC-solenoïdeventiel . . . . .	36
De RTD selecteren . . . . .	10	<b>Sets en toebehoren</b> . . . . .	<b>37</b>
<b>Bediening</b> . . . . .	<b>11</b>	De module vervangen . . . . .	37
Drukontlastingsprocedure . . . . .	11	Snoersets . . . . .	37
<b>Onderhoud</b> . . . . .	<b>12</b>	Patronen verwarmers . . . . .	37
Het inlaatfilter vervangen . . . . .	12	Isolatiepakkingen . . . . .	37
Onderhoudsrichtlijnen filter . . . . .	12	Smeermiddel voor hoge temperaturen . . . . .	37
<b>Problemen opsporen en verhelpen</b> . . . . .	<b>13</b>	Antivastlooppmiddel . . . . .	37
Module controleren . . . . .	16	Geluiddempers/watervanger . . . . .	37
Controleer de spuitmond en de module . . . . .	16	Stansplaatset . . . . .	38
Verwarming controleren . . . . .	17	Inlaatfilter . . . . .	38
De RTD controleren . . . . .	18	Materiaalinlaatfittings . . . . .	38
De oververhittingsbeveiliging controleren . . . . .	18	Vervangset oververhittingsbeveiliging . . . . .	38
		Montageklemsets . . . . .	38
		<b>Afmetingen</b> . . . . .	<b>40</b>
		Afmetingen Slim . . . . .	40
		Afmetingen Dual . . . . .	41
		Afmetingen Quad . . . . .	42
		Afmetingen Low Profile Quad . . . . .	43
		Afmetingen Low Profile Dual . . . . .	44
		<b>Technische specificaties</b> . . . . .	<b>45</b>
		<b>California Proposition 65</b> . . . . .	<b>45</b>
		<b>Standaard Graco-garantie</b> . . . . .	<b>46</b>

# Bijbehorende handleidingen

Handleiding in het Nederlands	Omschrijving
332072	Instructies/onderdelen InvisiPac verwarmde slang
333347	InvisiPac HM25 Tank-Free Hot-meltsysteem

## Modellen

Alle modellen zijn uitgerust met een 240V-verwarmer.

Applicators met type Ni 120 RTD worden geleverd met een 6 pens rechthoekige snoerset (25E784 voor slim, 24X761 voor standard Dual, 25E788 voor standard Quad en 24W088 voor alle andere modellen).

**OPMERKING:** Modellen van de B-reeks zijn ontworpen voor gebruik in reinigingstoepassingen.

### Slim

Onderdeel	RTD-type	Solenoïdeventiel
25B021	Pt 100 (385)	24 VDC
25B024	Ni 120	24 VDC

### Dual

Onderdeel	RTD-type	Solenoïdeventiel
25B075	Pt 100 (385)	24 VDC
25B301	Ni 120	24 VDC

### Quad

Onderdeel	Module-afstand*	RTD-type	Solenoïdeventiel
25B077	I	Pt 100 (385)	24 VDC
GSC079	II	Pt 100 (385)	24 VDC
25B303	I	Ni 120	24 VDC
GSC080	II	Ni 120	24 VDC

\* Zie **Afmetingen Quad** op pagina 42.

### Low Profile - Quad

Onderdeel	RTD-type	Solenoïdeventiel
25B033	Pt 100 (385)	24 VDC
25B036	Ni 120	24 VDC

### Low Profile - Dual

Onderdeel	RTD-type	Solenoïdeventiel
25B027	Pt 100 (385)	24 VDC
25B030	Ni 120	24 VDC

### Werkdruk

#### Maximale werkdruk, vloeistof

1 500 psi (10,3 MPa, 103 bar)

#### Maximale werkdruk, lucht

80 psi (0,5 MPa, 5,5 bar)

#### Minimale werkdruk, lucht

65 psi (0,44 MPa, 4,4 bar)

### Modelgoedkeuringen




4002346









Voldoet aan ANSI/UL-norm  
499 Gecertificeerd volgens  
CAN/CSA-norm  
Std C22.2 Nr. 88.

# Waarschuwingen

De onderstaande waarschuwingen betreffen de installatie, het gebruik, de aarding, het onderhoud en de reparatie van deze apparatuur. Het uitroepteken verwijst naar een algemene waarschuwing en het gevarensymbool verwijst naar procedurespecifieke risico's. Als u deze symbolen in de handleiding of op de waarschuwingsetiketten ziet, raadpleeg dan deze Waarschuwingen. Productspecifieke gevaarsymbolen en waarschuwingen die niet in dit hoofdstuk staan beschreven, staan vermeld in de gehele handleiding waar deze van toepassing zijn.

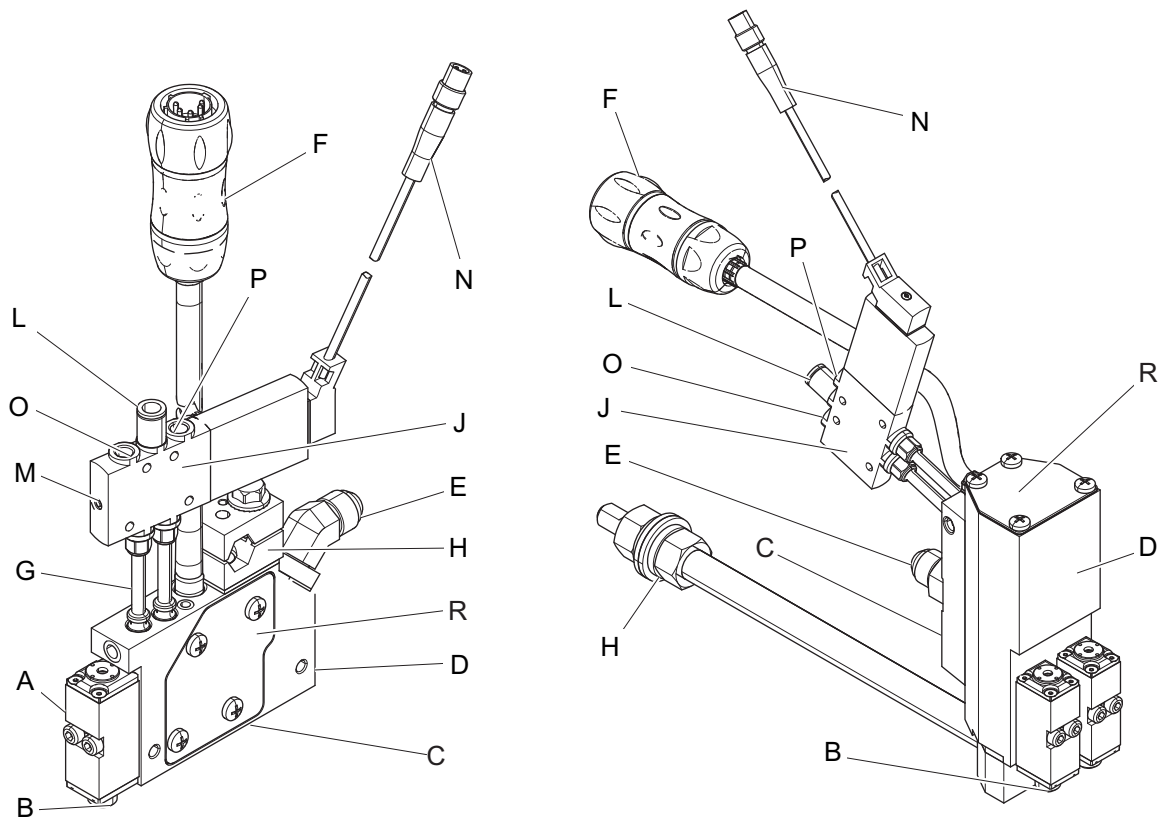
 <h1 style="margin: 0;">WARNING</h1>	
	<p><b>GEVAAR VAN BRANDWONDEN</b></p> <p>Oppervlakken van apparatuur en verwarmde vloeistof kunnen zeer heet worden tijdens het gebruik. Zo vermijdt u ernstige brandwonden:</p> <ul style="list-style-type: none"> <li>• Raak het warme materiaal of de warme apparatuur niet aan.</li> </ul>
 	<p><b>GEVAAR VOOR ELEKTRISCHE SCHOKKEN</b></p> <p>Deze apparatuur moet worden geaard. Slechte aarding, onjuiste installatie of onjuist gebruik van het systeem kan elektrische schokken veroorzaken.</p> <ul style="list-style-type: none"> <li>• Zet het apparaat uit via de hoofdschakelaar en haal de stekker uit het stopcontact voordat u kabels ontkoppelt, onderhoud aan de apparatuur uitvoert of apparatuur installeert.</li> <li>• Aansluiten mag alleen op een geaard aansluitpunt.</li> <li>• Alle elektrische bedrading moet worden verzorgd door een gediplomeerd elektricien en moet voldoen aan alle ter plaatse geldende verordeningen en regelgeving.</li> </ul>
    	<p><b>GEVAAR VOOR INJECTIE DOOR DE HUID</b></p> <p>Vloeistof die onder hoge druk uit het doseerapparaat, uit lekkende slangen of uit beschadigde onderdelen komt, dringt via de huid door tot in het lichaam. Dit kan eruitzien als een gewone snijwond, maar het gaat om ernstig letsel dat zelfs kan leiden tot amputatie. <b>Raadpleeg onmiddellijk een chirurgisch specialist.</b></p> <ul style="list-style-type: none"> <li>• Richt het doseerapparaat niet op een persoon of op lichaamsdelen.</li> <li>• Plaats nooit uw hand op de vloeistofuitlaat.</li> <li>• Probeer lekkage nooit met uw handen of lichaam, handschoenen of een doek te stoppen.</li> <li>• Voer altijd de <b>Drukontlastingsprocedure</b> uit wanneer u stopt met doseren en vóór reiniging, controle of onderhoud aan de apparatuur.</li> <li>• Draai altijd eerst alle materiaalkoppelingen goed vast voordat u de apparatuur gaat bedienen.</li> <li>• Kijk slangen en koppelingen elke dag na. Vervang versleten of beschadigde onderdelen onmiddellijk.</li> </ul>

# **WARNING**

   	<p><b>BRAND- EN EXPLOSIEGEVAAR</b></p> <p>Ontvlambare dampen, zoals dampen van oplosmiddelen en verf, in het <b>werkgebied</b> kunnen ontbranden of exploderen. Verf of oplosmiddelen die door het apparaat stromen, kunnen statische elektriciteit opwekken. Ter voorkoming van brand en explosies:</p> <ul style="list-style-type: none"> <li>• Gebruik de apparatuur alleen in goed geventileerde ruimtes.</li> <li>• Zorg dat er geen ontstekingsbronnen zijn; zoals waakvlammen, sigaretten, draagbare elektrische lampen en kunststof druppelvangers (deze kunnen statische vonkoverslag geven).</li> <li>• Aard alle apparatuur in het werkgebied. Zie de instructies onder <b>Aarding</b>.</li> <li>• Spuit of spoel nooit oplosmiddelen onder hoge druk.</li> <li>• Houd het werkgebied vrij van vuil, inclusief oplosmiddelen, poetslappen en benzine.</li> <li>• Haal geen stekkers uit stopcontacten, steek geen stekkers in stopcontacten en doe geen lampen aan of uit als er ontvlambare dampen aanwezig zijn.</li> <li>• Alleen gearde slangen gebruiken.</li> <li>• Houd het pistool stevig tegen de zijkant van een gearde emmer gedrukt terwijl u in de emmer spuit. Gebruik geen emmervoeringen, tenzij ze antistatisch of geleidend zijn.</li> <li>• <b>Stop onmiddellijk met werken</b> als u statische vonken ziet of een schok voelt. Gebruik het systeem pas weer als u de oorzaak van het probleem kent en het probleem is verholpen.</li> <li>• Zorg dat er altijd een werkend brandblusapparaat in het werkgebied is.</li> </ul>
 	<p><b>GEVAREN VAN MISBRUIK VAN APPARATUUR</b></p> <p>Verkeerd gebruik kan leiden tot ernstig of dodelijk letsel.</p> <ul style="list-style-type: none"> <li>• Bedien het systeem niet als u moe, of onder invloed van alcohol of geneesmiddelen bent.</li> <li>• Overschrijd nooit de maximale werkdruk of de maximale bedrijfstemperatuur van het zwakste onderdeel in uw systeem. Zie de <b>Technische specificaties</b> van alle apparatuurhandleidingen.</li> <li>• Gebruik vloeistoffen en oplosmiddelen die geschikt zijn voor de bevochtigde onderdelen van de apparatuur. Zie de <b>Technische specificaties</b> van alle apparatuurhandleidingen. Lees de waarschuwingen van de fabrikant van de materialen en oplosmiddelen. Vraag de leverancier of verkoper van het materiaal om het veiligheidsinformatieblad (MSDS) voor de complete informatie.</li> <li>• Schakel alle apparatuur uit en volg de <b>Drukontlastingsprocedure</b> wanneer de apparatuur niet wordt gebruikt.</li> <li>• Controleer de apparatuur dagelijks. Repareer of vervang versleten of beschadigde onderdelen onmiddellijk; vervang ze uitsluitend door originele reserveonderdelen van de fabrikant.</li> <li>• Breng geen veranderingen of aanpassingen in de apparatuur aan. Door veranderingen of aanpassingen kunnen goedkeuringen van instanties ongeldig worden en kan de veiligheid in gevaar komen.</li> <li>• Zorg dat alle apparatuur gekeurd en goedgekeurd is voor de omgeving waarin u de apparatuur gebruikt.</li> <li>• Gebruik de apparatuur alleen voor het beoogde doel. Neem voor meer informatie contact op met uw distributeur.</li> <li>• Leid slangen en kabels uit de buurt van plaatsen waar gereden wordt en uit de buurt van scherpe randen, bewegende onderdelen en hete oppervlakken.</li> <li>• Zorg dat er geen kink in slangen komt en buig ze niet te ver door; trek het apparaat nooit vooruit aan de slang.</li> <li>• Houd kinderen en dieren weg uit het werkgebied.</li> <li>• Houd u aan alle geldende veiligheidsvoorschriften.</li> </ul>
	<p><b>GEVAAR VAN GIFTIGE VLOEISTOFFEN OF DAMPEN</b></p> <p>Giftige materialen of dampen kunnen ernstig of zelfs dodelijk letsel veroorzaken als deze in de ogen of op de huid spatten, of worden ingeademd of ingeslikt.</p> <ul style="list-style-type: none"> <li>• Lees de veiligheidsinformatiebladen (MSDS of VIB) zodat u de specifieke gevaren kent van de gebruikte materialen.</li> <li>• Bewaar gevaarlijke vloeistof in goedgekeurde houders en voer ze af conform alle geldende richtlijnen.</li> </ul>
	<p><b>PERSOONLIJKE BESCHERMINGSMIDDELEN</b></p> <p>Draag de juiste beschermingsmiddelen als u in het werkgebied aanwezig bent, om u te beschermen tegen ernstig letsel, zoals oogletsel, gehoorbeschadiging, inademing van giftige dampen en brandwonden. Deze beschermingsmiddelen bestaan uit (maar zijn niet beperkt tot):</p> <ul style="list-style-type: none"> <li>• Gezicht- en gehoorbescherming.</li> <li>• Ademhalingsfilters, beschermende kleding en handschoenen, zoals aanbevolen door de fabrikant van de vloeistof en oplosmiddelen.</li> </ul>

# De onderdelen

Het Slim-model wordt links weergegeven. Het Dual Low Profile-model wordt rechts weergegeven.



**AFB. 1: de onderdelen van de hot-meltapplicator**

**Verklaring:**

- A Module
- B Vloeistofuitlaat
- C Vloeistoffilter
- D Verdeelstuk
- E Vloeistofinlaat (9/16-18, -6 JIC, 37° uitlopend)
- F Snoerset\*
- G Luchtbuizen

- H Montageklem (1/2 in. diameter stang)
- J Solenoïdeventiel (24 VDC)
- L Luchtinlaat (1/4 in. diameter buis)
- M Handmatige overnameschakelaar
- N Elektrische M8-connector solenoïdeventiel
- O Luchtgesloten uitlaatpoort
- P Luchtgeopende uitlaatpoort
- R Plaatdeksel

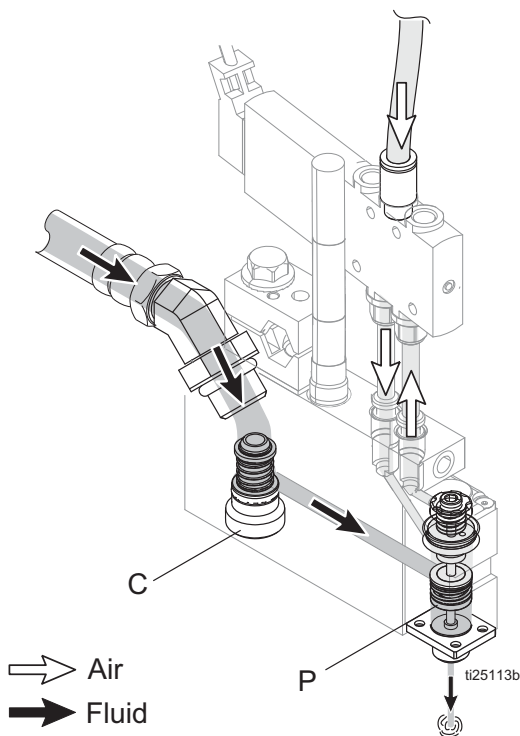
\* De snoersets op de applicators zijn ontworpen om te voldoen aan reinigingsvereisten en beschikken over een zwart berubberde mantel over de metalen leiding.

## Overzicht

De applicator maakt gebruik van de werkwijze luchtgeopend/luchtgesloten. Hij gebruikt een vijfwegsspoel met uitvoer om de zuiger in het ventiel te regelen. Vloeistof wordt door het verdeelstukfilter (C) gefilterd voordat ze de vloeistofinlaatpoort van het ventiel ingaat. De vloeistof wordt dan een laatste maal gefilterd door de modulefilter, aanwezig in elke module, direct vóór de kogel en zitting.

Wanneer de lucht de zuiger en de stang uit hun zitting haalt, wordt de vloeistofuitlaat geopend. De spoel leidt lucht om naar de bovenkant van de zuiger om de vloeistoftoevoer uit te schakelen. De lucht en veer werken samen om de zuiger en de stang in de zitting te duwen.

De applicator moet stevig zijn gemonteerd en op afstand worden bediend door een smeltsysteem en activeringsmechanisme. Het smeltsysteem voorziet het ventiel van vloeistof onder druk. Het activeringsmechanisme regelt het vloeistofdebiet door het solenoïdeventiel te openen en te sluiten.



AFB. 2

## Aarding



De apparatuur moet worden geaard om het risico op statische vonken en elektrische schokken te beperken. Elektrische of statische vonken kunnen tot gevolg hebben dat dampen ontbranden of ontploffen. Een onjuiste aarding kan elektrische schokken veroorzaken. Aarding biedt de elektrische stroom een ontsnappingsdraad.

**Pomp:** volg de aanbevelingen van de fabrikant.

**Applicator:** geaard door elektrische aansluiting.

**Luchtcompressor:** volg de aanbevelingen van de fabrikant.

**Vloeistoftoevoerreservoir:** volg de ter plekke geldende voorschriften.

**Emmers met oplosmiddel bij het spoelen:** neem de ter plekke geldende voorschriften in acht. Gebruik alleen geleidende metalen emmers; plaats ze op een geaarde ondergrond. Plaats de emmer niet op een niet-geleidende ondergrond, zoals papier of karton, aangezien de continuïteit van de aarding dan wordt onderbroken.

**Aardingscontinuïteit behouden bij het spoelen of aflaten van druk:** zorg dat het montageverdeelstuk en de elektrische voedingsconnector correct zijn geaard.

# Installatie

## Montage

### LET OP

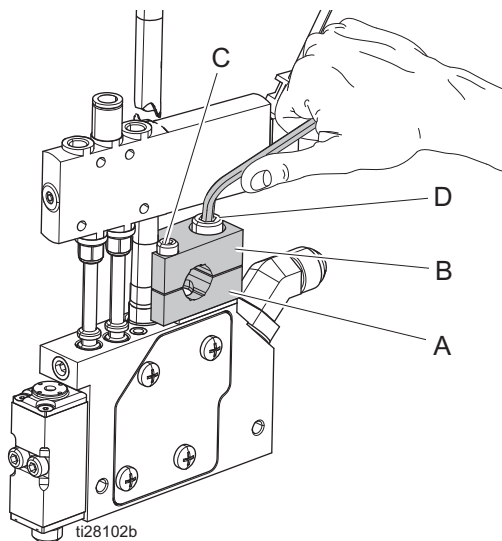
Zorg er om te voorkomen dat warmte wordt overgedragen naar andere onderdelen van de verpakingslijn voor dat de isolatie is geplaatst.

**Low Profile-modellen:** Gebruik een sleutel van 3/4 in. (19 mm) om de moeren bij te stellen die de stand van de applicator op de draadstang regelen.

**Alle andere modellen:** Zie **Afbeelding 3** en onderstaande instructies. Bevestig het verdeelstuk op een stang met diameter 1/2 in. (12 mm) aan de hand van een bevestigingsklem (H) om de applicator op zijn plaats te houden en ervoor te zorgen dat het kleefmiddel correct wordt toegediend. Gebruik voor een optimale bevestigingssterkte van een slim-model een 7/16 zeskantstaaf.

**OPMERKING:** Gebruik voor de modellen slim, standard dual en standard quad een inbussleutel van 5 mm.

1. Verwijder de solenoïde. Zie voor instructies voor de verwijdering en installatie **Solenoïdeventiel vervangen** op pagina 23.

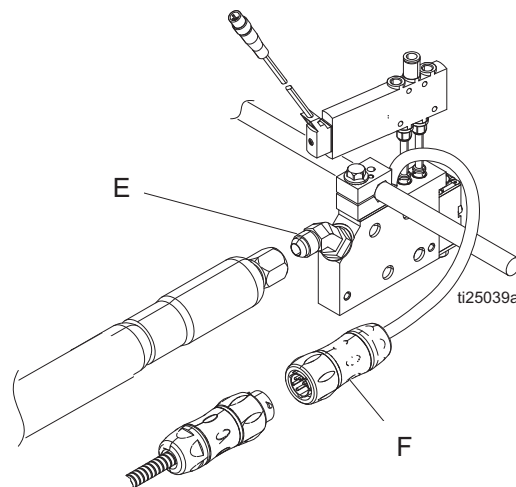


**AFB. 3**

2. Verwijder de bestaande klem en vervang het onderste gedeelte met de de nieuwe klem A.
3. Draai voordat u de stang plaatst schroef C losjes in blok A en draai schroef D door blok B in de constructie.
4. Houd de applicator omhoog bij de staaf met diameter van 1/2 in. en draai de bovenste klem B zo dat schroef C in sleuf gaat.
5. Draai schroef C aan met een inbussleutel van 3 mm en schroef D met een inbussleutel van 5 mm.
6. De spoel opnieuw installeren.

## De verwarmde slang aansluiten

1. Sluit de materiaalslanguitlaat aan op de inlaat van het materiaalverdeelstuk (E). Gebruik twee sleutels van 11/16 in. om de slangfitting vast te draaien.



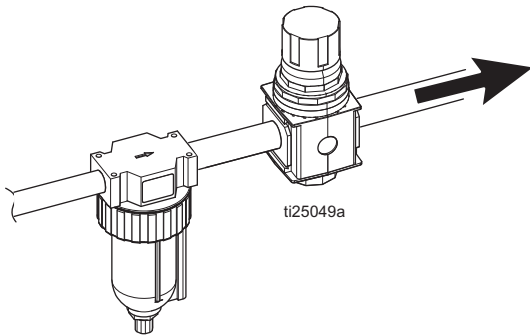
**AFB. 4**

2. Sluit de snoerset (F) aan op de slang.
3. Sluit de slanginlaat aan op de uitlaat van het smeltsysteem. Raadpleeg de instructies voor de InvisiPac verwarmde slang voor hulp bij de installatie. Zie **Bijbehorende handleidingen** op pagina 3.
4. Sluit de snoerset van de slang aan op de smelter. Raadpleeg de instructies voor de InvisiPac verwarmde slang voor hulp bij de installatie. Zie **Bijbehorende handleidingen** op pagina 3.



## Aanbevolen luchtinstellingen

1. Sluit de buizen van het luchtfilter (Graco onderdeel-nummer 106148) aan op de luchtregelaar.

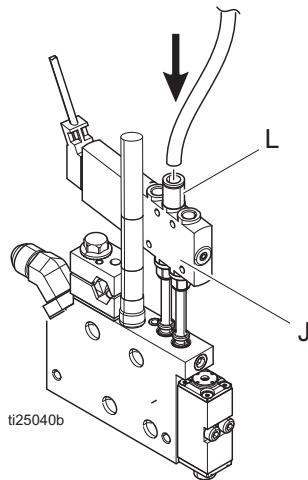


AFB. 5

2. Stel de luchtregelaar in op 80 psi (0,5 MPa, 5,5 bar).
3. Sluit de buizen van de luchtregelaar aan op de spoel van de applicator.

## Het solenoïdeventiel aansluiten

1. Sluit de luchttoevoerbuizen van 1/4 in. aan op een schone, droge en niet-gesmeerde luchttoevoer en aan de drukgekoppelde luchtinlaatfitting (L).



AFB. 6

2. Sluit de spoel (J) aan op het 24VDC-signaal.  
Zie **Het activeringsmechanisme aansluiten** op deze pagina.

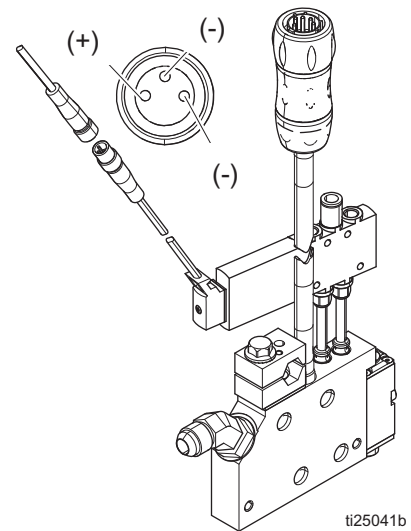
**OPMERKING:** Bij de applicator is een buisfitting van 6 mm meegeleverd. De fitting kan worden vervangen met een inbusleutel van 5 mm. Bij de applicator is een buisverloopstuk met een diameter van 1/4 in. tot 3/8 in. meegeleverd.

3A8112N

## Het activeringsmechanisme aansluiten

Alle GM100-ventielen gebruiken een solenoïdeventiel van 24 VDC. Als het voltage van de spoel 24 VDC overschrijdt, zal er een vroegtijdige storing optreden.

Een verkeerde elektrische aansluiting kan tot elektrische schokken leiden. Alle elektrische bedrading moet worden verzorgd door een gediplomeerd elektricien en moet voldoen aan alle ter plaatse geldende verordeningen en regelgeving.				



AFB. 7

Standaardkleuren bedrading		
Klem kabel	Functie	M8
Plus (+)	24V-voeding	Bruin
Min (-)	Retour	Blauw/zwart

## Vóór gebruik

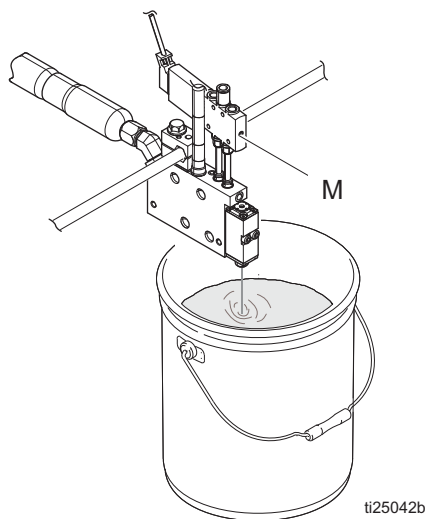
De apparatuur is getest met canolaolie, die in de vloeistofdoorlaten is achtergebleven om de onderdelen te beschermen. Om te vermijden dat uw vloeistof wordt verontreinigd met olie, vult u de apparatuur vóór gebruik voor met hot-melt totdat alle olie eruit wordt gedruwd. Zie **Spoelen** op pagina 10.

## Spoelen



**OPMERKING:** Schakel de module NIET uit en weer in totdat de richttemperatuur is bereikt. De module uit- en weer inschakelen onder de richttemperatuur kan tot vroegtijdige lekkage bij de dichtingen leiden.

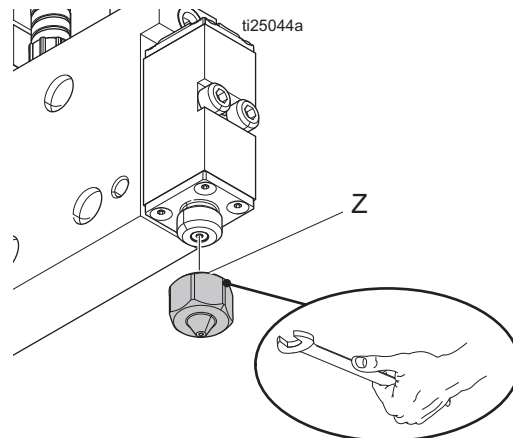
1. Koppel het toestel los of schakel het uit om het solenoïdeventiel te activeren.
2. Zorg ervoor dat de spuitmond (Z) is verwijderd. Zie **Afbeelding 9**.
3. Breng het systeem op werkt temperatuur.
4. Plaats een afvalcontainer onder de applicator om het kleefmiddel op te vangen.
5. Gebruik de handmatige overnameschakelaar (M) om het solenoïdeventiel manueel te activeren.
6. Dien hot-melt (kleefmiddel) toe totdat het proper is.



**AFB. 8**

## De spuitmond installeren

Gebruik een sleutel van 1/2 in. om de spuitmond te installeren. Zie **Sets en toebehoren** op pagina 37.



**AFB. 9**

## De RTD selecteren

**OPMERKING:** Uitsluitend voor het InvisiPac-systeem.

Bepaal welk RTD-type wordt gebruikt in de applicator via de geavanceerde weergavemodule (ADM - Advanced Display Module) van het systeem. Het RTD-type is terug te vinden op de dekplaat van het verdeelstuk.


### LET OP

Wanneer de RTD verkeerd is ingesteld, kan het systeem de ingestelde temperatuur niet handhaven. De applicator kan oververhitten en de oververhittingsbeveiliging activeren als de applicator een PT 100 (385) gebruikt en een NI 120 is geselecteerd op het instelscherm van de ADM. De applicator kan onderverhit geraken als de applicator een NI 120 gebruikt en een PT 100 (385) is geselecteerd op het instelscherm van de ADM.

- Als PT 100 (385) staat aangegeven, selecteert u PT 100 (385) op het instelscherm van de ADM.
- Als NI 120 staat aangegeven, selecteert u NI 120 op het instelscherm van de ADM.

# Bediening

## Drukontlastingsprocedure

 Volg altijd de drukontlastingsprocedure als u dit symbool ziet.

Het systeem blijft onder druk staan totdat het handmatig wordt ontlast. Voorkom ernstig letsel door vloeistof onder druk, zoals injectie door de huid, opspattende vloeistof en bewegende onderdelen, door de drukontlastingsprocedure uit te voeren wanneer u stopt met spuiten en voordat u de apparatuur reinigt, controleert of er onderhoud aan uitvoert.

1. Maak het hot-meltsysteem drukloos.
2. Sluit het zelfontlastend hoofdvluchtventiel.
3. Stuur de applicator herhaaldelijk aan totdat er geen vloeistofdebiet meer is.
4. Indien u vermoedt dat de spuitmond van de module verstopt zit, verwijdert u de spuitmond en stuurt u de module aan om druk af te laten.
5. Als u vermoedt dat de module of vloeistofslang verstopt zit of dat de druk niet volledig ontlast is nadat u de bovenstaande stappen heeft gevolgd, draai dan de inlaatfitting, het inlaatfilter of de eindkoppeling van de slang heel langzaam los en ontlast zo de druk geleidelijk; draai vervolgens de koppeling helemaal los. Verwijder de verstopping uit de slang of de module.
6. Draai de luchtdruk naar het solenoïdeventiel dicht.

# Onderhoud



Het kan zijn dat materiaal binnenin de applicator de richttemperatuur benadert. Draag beschermende kleding om ernstige brandwonden te voorkomen.

## Dagelijks:

Verwijder hot-melt van de buitenkant van de applicator.

## Wekelijks:

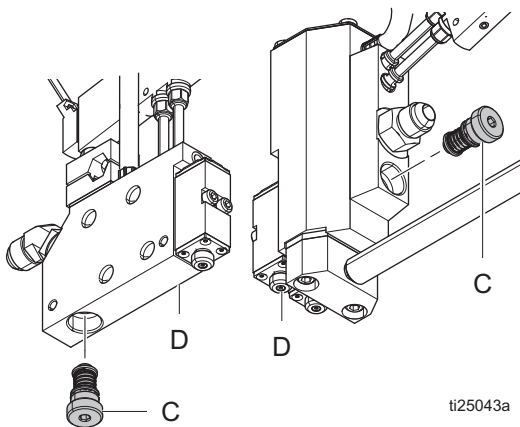
Controleer de applicator, vloeistofleidingen, snoerset en solenoïdekabel op slijtage of schade. Zie **Reparatie** op pagina 19 voor instructies.

## Het inlaatfilter vervangen

### LET OP

Verwijder het filter wanneer de applicator warm is. Als de applicator koud is, zal het kleefmiddel hard zijn en kan het filter maar moeilijk worden verwijderd of schade oplopen.

1. De applicator uitschakelen Zie **Voordat u met de reparatie begint** op pagina 19.
2. Verwijder het vuile filter (C) van het verdeelstuk (D).



### AFB. 10

3. Breng een dunne laag smeermiddel op hoge temperatuur aan op de dichtingen op het filter (C) en installeer het in het verdeelstuk (D). Draai aan tot 30 in-lb (3,4 N•m) met een inbusleutel van 5/32 in (4 mm).

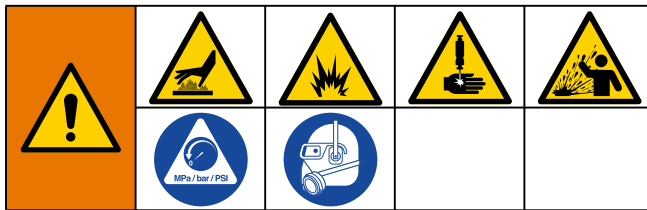
## Onderhoudsrichtlijnen filter

Deze aanbevelingen zijn onderhoudsrichtlijnen. De werkelijke onderhoudsbehoeften in uw fabriek hangen af van de omgevings- en bedieningsvoorwaarden. Het gebruiksvolume van de lijm, de aanwezigheid van losmiddel in de lijm en het stofgehalte van de lijm hebben een invloed op de frequentie van het filteronderhoud.

Om een gepaste cyclus van preventief onderhoud op te zetten, raadt Graco aan om uw filters na de installatie elke 4 weken te controleren en indien nodig te vervangen. Noteer de tijd tussen elke vervanging en gebruik dit als toekomstig schema voor preventief onderhoud.

	Milieuklasse		
	Schoon	Matig	Stoffig
Spruitstuk-filter	Filter elke <b>zes</b> maanden vervangen	Filter elke <b>vier</b> maanden vervangen	Filter elke <b>twee</b> maanden vervangen

# Problemen opsporen en verhelpen



1. Voer de **Drukontlastingsprocedure** uit, pagina **11**, voordat u de applicator controleert of repareert.
2. Controleer alle mogelijke problemen en oorzaken voordat u de applicator demonteert.

Probleem	Oorzaak	Oplossing
Er wordt geen lijm of een verkeerde hoeveelheid toegediend wanneer alle modules geactiveerd zijn	Verstopt spuitstukfilter	Vervang het spuitstukfilter Zie <b>Inlaatfilter vervangen</b> op pagina <b>12</b> .
	Verstopte slang	Reinig of vervang de slang.
	Defect solenoïdeventiel	Controleer de juiste werking. Reinig of vervang.
	Geen signaal naar solenoïdeventiel	Controleer de juiste werking van het solenoïdeventiel.
	Onjuiste bedrading solenoïdeventiel	Controleer de bedrading van het solenoïdeventiel.
	Incorrect signaal naar solenoïdeventiel	Controleer de 24 VDC.
	Geluidempers van spoel verstopt	Controleer en vervang geluidempers.
	Geen vloeistofdruk	Controleer het kleefmiddelafgiftesysteem.
	Defecte verwarmers (koude applicator)	Controleer en vervang het verwarmerspatroon. Zie <b>Patroon verwarmers vervangen</b> op pagina <b>19</b> .
	Geen lucht naar solenoïdeventiel	Controleer de luchttoevoer.
	Vuil of defect activeringsmechanisme	Controleer, reinig of vervang het activeringsmechanisme.
	Solenoïdeventiel incorrect aangesloten	Controleer de luchtaansluitingen op het solenoïdeventiel.
Verstopte doorgang verdeelstuk	Reinig of vervang het verdeelstuk.	
Er wordt geen lijm of een verkeerde hoeveelheid toegediend uit één/sommige modules bij activering	Verstopte spuitmond	Reinig of vervang de spuitmond.
	Defecte module in gesloten stand	Controleer de juiste werking. Reinig of vervang. Zie <b>Module controleren</b> op pagina <b>16</b> .
	Verstopt modulefilter	Vervang de module. Zie <b>Module vervangen</b> op pagina <b>23</b> .
	Verstopte doorgang verdeelstuk	Reinig of vervang het verdeelstuk.

Probleem	Oorzaak	Oplossing
Kleefmiddel uit één/sommige modules wanneer niet geactiveerd	Defecte module in geopende stand	Reinig of vervang de module. Zie <b>Module vervangen</b> op pagina 23.
	Druk van lijm te hoog	Controleer en verminder de vloeistofdruk.
Applicator warmt niet op	Defecte verw warmer	Controleer en vervang het verw warmerpatroon. Zie <b>Patroon verw warmer vervangen</b> op pagina 19.
	Losse snoersetaansluiting	Controleer de aansluiting.
	RTD-storing	Controleer en vervang de RTD. Zie <b>RTD controleren</b> op pagina 18.
	Incorrecte RTD voor kleefmiddelafgiftesysteem	Controleer de RTD-vereiste van het afgiftesysteem.
	Defecte oververhittingsbeveiliging	Controleer en vervang de oververhittingsbeveiliging. Zie <b>De oververhittingsbeveiliging vervangen</b> op pagina 20.
	Verkeerd RTD-type geselecteerd	Controleer de instellingen van het RTD-type in het systeem. Verander indien nodig. Zie <b>De RTD selecteren</b> op pagina 10.
De applicator oververhit	Defecte verw warmer	Controleer en vervang het verw warmerpatroon. Zie <b>Patroon verw warmer vervangen</b> op pagina 19.
	RTD-storing	Controleer en vervang de RTD. Zie <b>RTD controleren</b> op pagina 18.
	Incorrecte RTD voor kleefmiddelafgiftesysteem	Controleer de RTD-vereiste van het afgiftesysteem.
	Incorrecte voeding aan verw warmer	Controleer en pas voeding aan.
	Verkeerd RTD-type geselecteerd	Controleer de instellingen van het RTD-type in het systeem. Verander indien nodig. Zie <b>De RTD selecteren</b> op pagina 10.
Applicator onderverhit	Defecte verw warmer	Controleer en vervang het verw warmerpatroon. Zie <b>Patroon verw warmer vervangen</b> op pagina 19.
	RTD-storing	Controleer en vervang de RTD. Zie <b>RTD controleren</b> op pagina 18.
	Incorrecte RTD voor kleefmiddelafgiftesysteem	Controleer de RTD-vereiste van het afgiftesysteem.
	Incorrecte voeding aan verw warmer	Controleer en pas voeding aan.
	Verkeerd RTD-type geselecteerd	Controleer de instellingen van het RTD-type in het systeem. Verander indien nodig. Zie <b>De RTD selecteren</b> op pagina 10.

Probleem	Oorzaak	Oplossing
Kleefmiddel lekt uit applicator	Defecte o-ring module	Controleer en vervang de o-ring. Zie <b>Module vervangen</b> op pagina <b>23</b> .
	Losse inlaatfitting	Draai de fitting vast.
	Defecte o-ring spuitstukfilter	Controleer en vervang de o-ring.
	Losse spuitmond	Draai de spuitmond vast.
Verminderde snelheid bij één module	Lage luchtdruk naar solenoïdeventielen	Controleer de luchttoevoer.
	Lage vloeistofdruk	Controleer het kleefmiddelaafgiftesysteem.
	Lage applicatortemperatuur	Controleer de werking van de verwarmers. Zie het hoofdstuk 'De applicator warmt niet op' op pagina <b>14</b> .
	Verstopt spuitstukfilter	Vervang het spuitstukfilter Zie <b>Inlaatfilter vervangen</b> op pagina <b>12</b> .
	Luchtlek bij zuigerdichting module	Controleer de luchtdichtheid van de uitlaatpoort van de spoel Zie <b>Module vervangen</b> op pagina <b>23</b> .
Kleefmiddel uit alle modules wanneer niet geactiveerd	Defect solenoïdeventiel	Controleer en vervang het solenoïdeventiel.
	Druk van lijm te hoog	Controleer en verminder de vloeistofdruk.
	Solenoïdeventiel incorrect aangesloten	Controleer de luchtaansluitingen op het solenoïdeventiel.
	Defecte module	Controleer en vervang alle modules. Zie <b>Module controleren</b> op pagina <b>16</b> .
	Geen lucht naar solenoïdeventiel	Controleer de luchttoevoer.

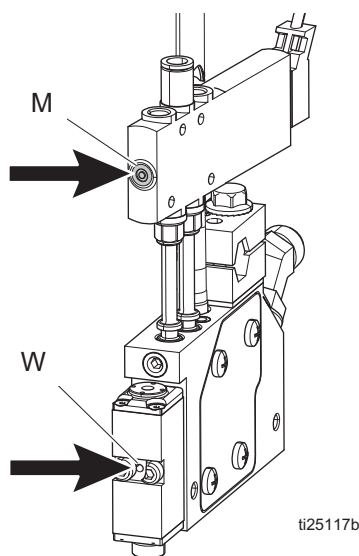
## Module controleren

Controleer de werking van de module om na te gaan of de module een storing heeft ondervonden en moet worden vervangen.

1. Voer een visuele controle uit op de aanwezigheid van lijm in de draineeropening (W). Zie **Afbeelding 11**.

**OPMERKING:** Als er lijm aanwezig is, moet de module worden vervangen. Zie **Module vervangen** op pagina 23.

2. Ga na of de luchtdruk naar het solenoïdeventiel 65-80 psi (0,44-0,55 MPa, 4,4-5,5 bar) is.



**AFB. 11**

3. Ga na of er luchtdruk naar de motor is, wat wil zeggen dat er vloeistofdruk is.
4. Controleer of het systeem op de vereiste temperatuur functioneert.
5. Gebruik wanneer u in de draineeropening kijkt de handmatige overnameschakelaar (M) van het solenoïdeventiel om de applicator manueel te activeren.

**OPMERKING:** Kijk in de draineeropening. Als de stang beweegt, werkt de module naar behoren. Als de stang niet beweegt, moet de module worden vervangen. Zie **Module vervangen** op pagina 23.

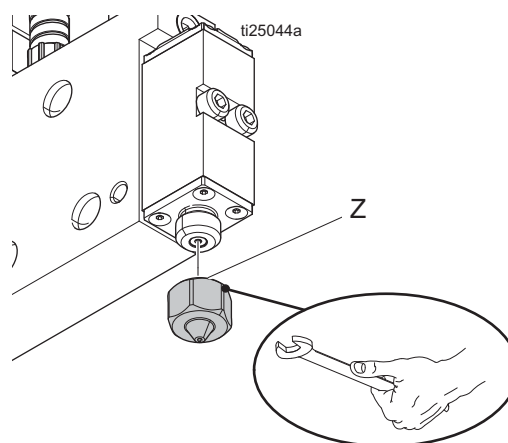
6. Verwijder de spuitmond.

7. Gebruik de handmatige overnameschakelaar om de module te activeren. Als er lijm uit de zitting komt, werkt de module naar behoren.

## Controleer de spuitmond en de module

Activeer de applicator zonder de spuitmond om te bepalen of de spuitmond van de module verstopt zit.

1. Schakel de applicatorconstructie uit. Zie **Voordat u met de reparatie begint** op pagina 19.
2. Gebruik een sleutel van 1/2 in. om de spuitmond los te draaien en verwijder deze handmatig.



**AFB. 12**

3. Sluit de voedings- en spoelkabel aan.
4. Schakel de applicator opnieuw in.
5. Activeer de applicator.
  - a. Als er kleefmiddel vloeit, reinigt u de spuitmond en plaatst u deze opnieuw op de module.
  - b. Als er geen kleefmiddel vloeit, zit de module verstopt en moet deze worden vervangen. Zie **Module vervangen** op pagina 23.



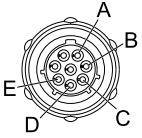
## Verwarmer controleren

Ga de continuïteit van de verwarmers na om een correcte weerstand te controleren. Als er geen continuïteit is, heeft de verwarmers een storing ondervonden en moet deze worden vervangen.

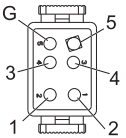
- Schakel de applicator uit. Zie **Voordat u met de reparatie begint** op pagina 19.
- Ga de weerstand van de verwarmers na met een multimeter tussen de pennen van de snoersetconnector. Zie de afbeeldingen van de twee types connectors in **Tabel 1** en **Tabel 2** op deze pagina.
- Vervang het patroon van de verwarmers als de weerstandwaarde buiten het bereik valt of als er geen continuïteit is. Zie **Patroon verwarmers vervangen** op pagina 19.

Snoerset	Pennen controleren	Model	Weerstand-waarden
25E783, 25E785, of 25E787 Pt 100 (385) RTD-snoerset	A en C	Slim-modellen	365-405 Ohm
		Dual- en Dual Low Profile-modellen	180-200 Ohm
		Quad-en Quad Low Profile-modellen	145-165 Ohm
25E784, 25E786, of 25E788 Ni 120 RTD-snoerset	1 en 2	Slim-modellen	365-405 Ohm
		Dual- en Dual Low Profile-modellen	180-200 Ohm
		Quad-en Quad Low Profile-modellen	145-165 Ohm

**Tabel 1: 25E787, 25E785, of 25E783 Pt 100 (385) RTD-snoerset**

Pen	Omschrijving	
A	Oververhittings-beveiliging	
B	Aarde	
C	Warmte	
D	RTD (wit)	
E	RTD (rood)	

**Tabel 2: 25E788, 25E784, of 25E786 Ni 120 RTD Snoerset**

Pen	Omschrijving	
1	Oververhittingsbeveiliging	
2	Verwarmen -	
3	RTD (wit)	
4	RTD (rood)	
G	Aarde	

## De RTD controleren

Ga de continuïteit van de RTD na om een correcte weerstand te controleren. Als er geen continuïteit is, heeft de RTD een storing ondervonden en moet deze worden vervangen.

1. Schakel de applicator uit. Zie **Voordat u met de reparatie begint** op pagina 19.
2. Ga de weerstand van de RTD na met een multimeter tussen de pennen van de snoerset-connector. Zie de afbeeldingen van de twee types connectors in **Tabel 1** en **Tabel 2** op pagina 17.

Snoerset	Pennen controleren	Weerstandwaarden bij kamertemperatuur
25E787, 25E785, of 25E783 Pt 100 (385) RTD-snoerset	D en E	107-115 Ohm
25E788, 25E784, of 25E786 Ni 120 RTD-snoerset	3 en 5	130-140 Ohm

3. Vervang de RTD als de weerstandwaarde buiten het bereik valt of als er geen continuïteit is. Zie **RTD vervangen** op pagina 20.

## De oververhittingsbeveiliging controleren

Als de oververhittingsbeveiliging naar behoren werkt, zal deze geactiveerd worden bij 500 °F (260 °C) en gereset bij 420 °F (216 °C). Als u een storing vermoedt, laat dan de applicator afkoelen en controleer daarna de continuïteit van de oververhittingsbeveiliging om te controleren of deze defect is. Als er geen continuïteit is, heeft de oververhittingsbeveiliging een storing ondervonden en moet deze worden vervangen.

1. Schakel de applicator uit. Zie **Voordat u met de reparatie begint** op pagina 19.
2. Verwijder de dekplaat.
3. Controleer de continuïteit met een multimeter tussen de pen van de snoersetconnector en de draad van de oververhittingsbeveiliging die op de draad van de verwarmers is aangesloten. Zie de afbeeldingen van de twee types connectors in **Tabel 1** en **Tabel 2** op pagina 17.

Snoerset	Pennen controleren
25E787 of 25E785 Pt 100 (385) RTD-snoerset	A
25E788, 25E784, of 25E786 Ni 120 RTD-snoerset	1

# Reparatie

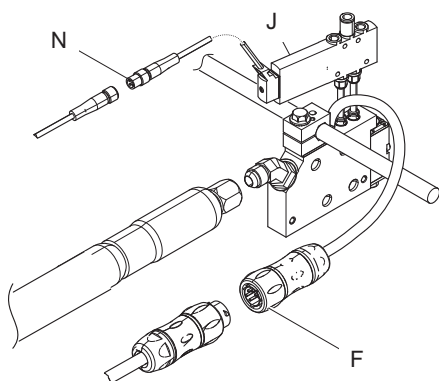
## Benodigd gereedschap

- Kruiskopschroevendraaier
- Steekschroevendraaier
- Inbussleutels van 2 mm, 3 mm, 4 mm en 5 mm
- Sleutels van 10 mm, 1/2 in., 11/16 in. en 3/4 in.
- Momentsleutels
- Afvalcontainer
- Zuurstofdicht schroefdraaddichtingsmiddel voor hoge temperaturen
- Smeermiddel voor hoge temperaturen
- Antivastlooppiddel
- Krimp gereedschap

## Voordat u met de reparatie begint



1. Schakel het smeltsysteem uit. Raadpleeg de handleiding van het InvisiPac HM25 Tank-Free Hot-meltsysteem. Zie **Bijbehorende handleidingen** op pagina 3.
2. Voer de druk af. Zie de **Drukontlastingsprocedure** op pagina 11.
3. Koppel de snoerset (F) los van de verwarmde slang.



**AFB. 13**

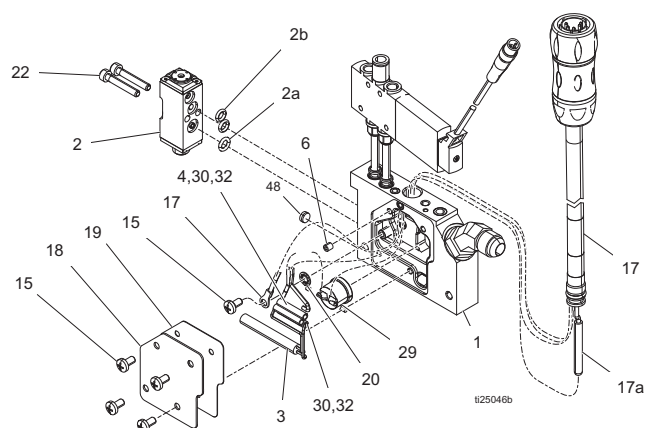
4. Koppel de M8 elektrische spoelconnector (N) los.

3A8112N

## Het verwarmerspatroon vervangen

**OPMERKING:** Afhankelijk van het model, kan de verwarmers op zijn plaats worden gehouden door een roestvrij stalen plug die in het applicatorlichaam is gedrukt. U moet deze plug verwijderen om toegang te krijgen tot de verwarmers en deze te kunnen verwijderen. Raadpleeg **Onderdelen** vanaf pagina 26 en **Plug vervangen** op pagina 20.

1. Schakel de applicator uit. Zie **Voordat u met de reparatie begint** op pagina 19.
2. Gebruik een kruiskopschroevendraaier om de vier schroeven (15) en de dekplaat van het verdeelstuk (18) te verwijderen.



**AFB. 14**

3. Verwijder het patroon/de patronen van de verwarmers (3) van het verdeelstuk (1).

**OPMERKING:** Let op de plaatsing van de verwarmers en de lengte van de draden.

4. Verwijder de kabelsplitters (4) van de verwarmersdraden (3), de oververhittingsbeveiliging (29) en de snoersetbedrading (17).
5. Krimp de nieuwe verwarmersdraden in nieuwe splitters (4). Zie **Bedradingsschema** op pagina 21.

### LET OP

Om te voorkomen dat een kortsluiting naar aarde een MZLP-zekering doet afgaan, zorgt u ervoor dat alle draden geïsoleerd zijn en er glasvezeltape en moffen de splitters bedekken.

6. Plaats het nieuwe patroon/de nieuwe patronen van de verwarmers (3) in het verdeelstuk (1).

**OPMERKING:** Breng geen thermisch vet aan op het patroon van de verwarmers.

7. Wij raden aan de pakking te vervangen telkens de afdekking wordt verwijderd om aan de applicator te werken. Zie **De dekselpakking vervangen** op deze pagina.
8. Plaats de dekplaat (18) van het verdeelstuk opnieuw.
9. Sluit de snoerset aan op de verwarmde slang.
10. Sluit de M8 elektrische spoelconnector (N) opnieuw aan.

## De verwarmersplug vervangen

**OPMERKING:** Afhankelijk van het model, kan de verwarmersplug op zijn plaats worden gehouden door een roestvrij stalen plug die in het applicatorlichaam is gedrukt. U moet deze plug verwijderen om toegang te krijgen tot de verwarmers en deze te kunnen verwijderen.

1. Schakel de applicator uit. Zie **Voordat u met de reparatie begint** op pagina 19.
2. Klem de applicator stevig vast in een bankschroef of klem.
3. Boor een gat door de plug met een nr. 27 (.177) boorbit. De plug is ongeveer 1/8 in. dik.
4. Draai een 8-32 zelftappende schroef in de plug.
5. Trek de schroef en plug terug met een klauw- of slaghamer. Indien u een klauwhamer gebruikt, plaatst u een stuk karton tussen de hamer en het oppervlak van de applicator om schade aan de applicator te voorkomen.
6. Nadat de verwarmers is vervangen, plaatst u het afgeschuinde einde van een nieuwe plug in de verwarmerruimte.
7. Tik de plug met een hamer zachtjes in het applicatorlichaam totdat deze gelijk zit.

### LET OP

Om schade aan het ventiellichaam te voorkomen, raden wij aan dat u de hamer gebruikt om een vlak stuk aluminiumafval aan te tikken in plaats van rechtstreeks met de hamer op de plug te slaan.

## De dekselpakking vervangen

1. Trek de gebruikte pakking van de dekplaat.
2. Verwijder overtollig kleefmiddel van de plaat.
3. Verwijder de papieren onderlaag van de nieuwe pakking.
4. Breng de nieuwe pakking aan op de plaat en druk deze lichtjes op zijn plaats.

**OPMERKING:** Zorg dat de gaten in pakking zijn uitgelijnd met de gaten in de plaat.

## De RTD vervangen

Vervang de RTD door de volledige snoerset te vervangen. Zie **De snoerset vervangen** op pagina 22 voor instructies.

## De oververhittingsbeveiliging vervangen

1. Schakel de applicator uit. Zie **Voordat u met de reparatie begint** op pagina 19.
2. Gebruik een kruiskopschroevendraaier om de vier schroeven (15) en de dekplaat van het verdeelstuk (18) te verwijderen.
3. Verwijder de kabelsplitters (4) van de verwarmersdraden (3) en de snoersetbedrading (17).

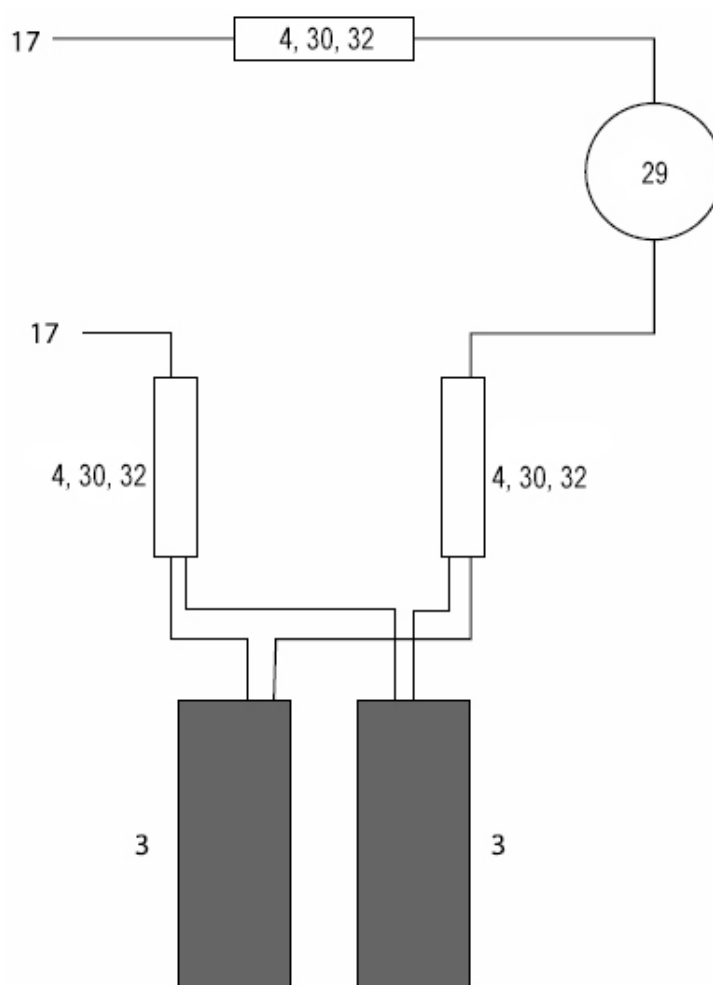
### LET OP

Om te voorkomen dat een kortsluiting naar aarde een MZLP-zekering doet afgaan, zorgt u ervoor dat alle draden geïsoleerd zijn en er glasvezeltape (32) en moffen (30) de splitters (4) bedekken.

4. Krimp de draden. Zie **Bedradingsschema** op pagina 21.
  - a. Krimp de kabelsplitters op de snoersetverwarmersdraden (17) en verwarmersdraden (3). Trek lichtjes aan de splitter om te controleren of deze is gekrimpt.
  - b. Schuif de moffen (30) over elk paar draden vóór het krimpen.
  - c. Krimp de witte draad aan een van de draden van de oververhittingsbeveiliging (29).

- d. Krimp de andere draad van de oververhittingsbeveiliging (29) aan een van de verwarmersdraden (3).
  - e. Krimp de andere verwarmersdraad aan de zwarte draad (17).
  - f. Wikkel een kort stukje glasvezeltape (32) rond elke splitser.
  - g. Plaats de moffen (30) centraal over elke splitser met tape.
5. Druk de draden voorzichtig in het verdeelstuk. Breng de plaat (18) en de schroeven (15) aan.

## Bedradingschema



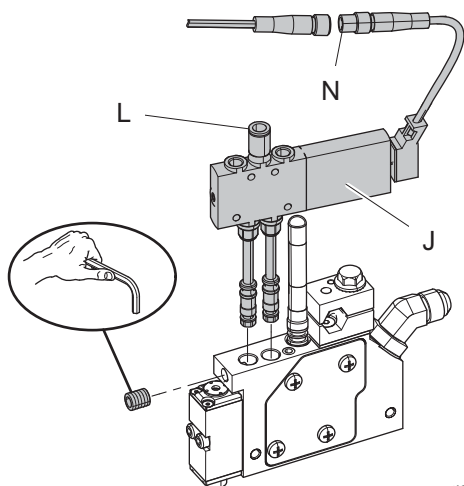
**AFB. 15: Bedradingschema oververhittingsbeveiliging**

**OPMERKING:** Slim (25B021, en 25B024), quad (25B077 en 25B303) en low profile quad (25B075 en 25B301) gebruik één verwarmers (3).



## Het solenoïdeventiel vervangen

1. Schakel de applicator uit. Zie **Voordat u met de reparatie begint** op pagina 19.
2. Draai de luchttoevoer naar het solenoïdeventiel dicht.
3. Koppel de M8 elektrische spoelconnector (N) los.
4. Ontkoppel de luchtlijn van de luchtfitting (L).

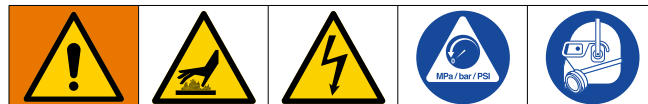


ti25047b

### AFB. 17

5. Draai de stelschroef van het solenoïdeventiel los met een inbussleutel 3 mm. Verwijder vervolgens het solenoïdeventiel (J).
6. Breng smeermiddel voor hoge temperaturen aan op de o-ringen op de spoelbuizen.
7. Plaats het nieuwe solenoïdeventiel in het verdeelstuk en gebruik een inbussleutel van 3 mm om de stelschroef van het solenoïdeventiel vast te draaien.
8. Sluit de M8 elektrische connector van het solenoïdeventiel (N) aan.
9. Sluit de 1/4 in. luchtleiding aan op de spoel. Draai de luchttoevoer open.

## De module vervangen

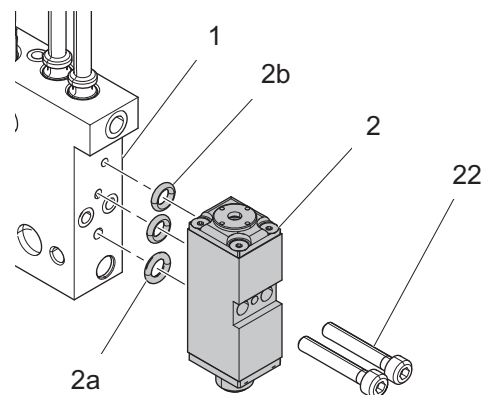


Het kan zijn dat materiaal binnenin de applicator de richttemperatuur benadert. Draag beschermende kleding om ernstige brandwonden te voorkomen.

1. Schakel de applicator uit. Zie **Voordat u met de reparatie begint** op pagina 19.
2. Draai de luchttoevoer naar het solenoïdeventiel dicht.
3. Gebruik een inbussleutel van 3 mm om de twee bevestigingsschroeven (22) en de module (2) van het verdeelstuk (1) te verwijderen.

### LET OP

Laat geen kleefmiddel de luchtpoorten binnendringen zodat lucht door het ventiel kan stromen. Kleefmiddel in de luchtpoorten verhindert de luchtstroom en beschadigt het ventiel.

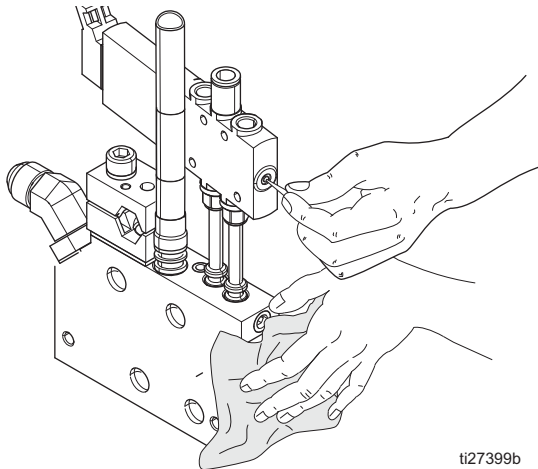


ti25048a

### AFB. 18

4. Ga na of er lijm aanwezig is in de luchtpoorten van het verdeelstuk.

5. Houd een vod over de luchtpoorten van het verdeelstuk en schakel de luchttoevoer IN om de poorten te reinigen zoals aangegeven in **Afbeelding 19**.



#### **AFB. 19**

---

6. Laat de spoel een cyclus doorlopen door op de blauwe knop op de spoel te drukken.
7. Schakel de luchttoevoer uit en verwijder de vod.
8. Breng het smeermiddel voor hoge temperaturen aan op de o-ringen van het luchtgedeelte (2b) en de o-ring van het vloeistofgedeelte (2a) in de module (2).

**OPMERKING:** De o-ringen van het luchtgedeelte zijn bruin en de o-ring van het vloeistofgedeelte is zwart. Alle o-ringen zijn vervaardigd uit fluorelastomeer. De kleur is enkel bedoeld om het verschil in grootte aan te geven.

9. Breng antivastloopmiddel aan op beide schroefdraden (22). Gebruik een inbussleutel van 3 mm om de nieuwe module (2) op het verdeelstuk te installeren met de twee schroeven (22). Daai aan tot 28-32 in-lb (3,2-3,6 N•m).
10. Sluit de snoerset (17) aan op de verwarmde slang.

## **De applicator vervangen**

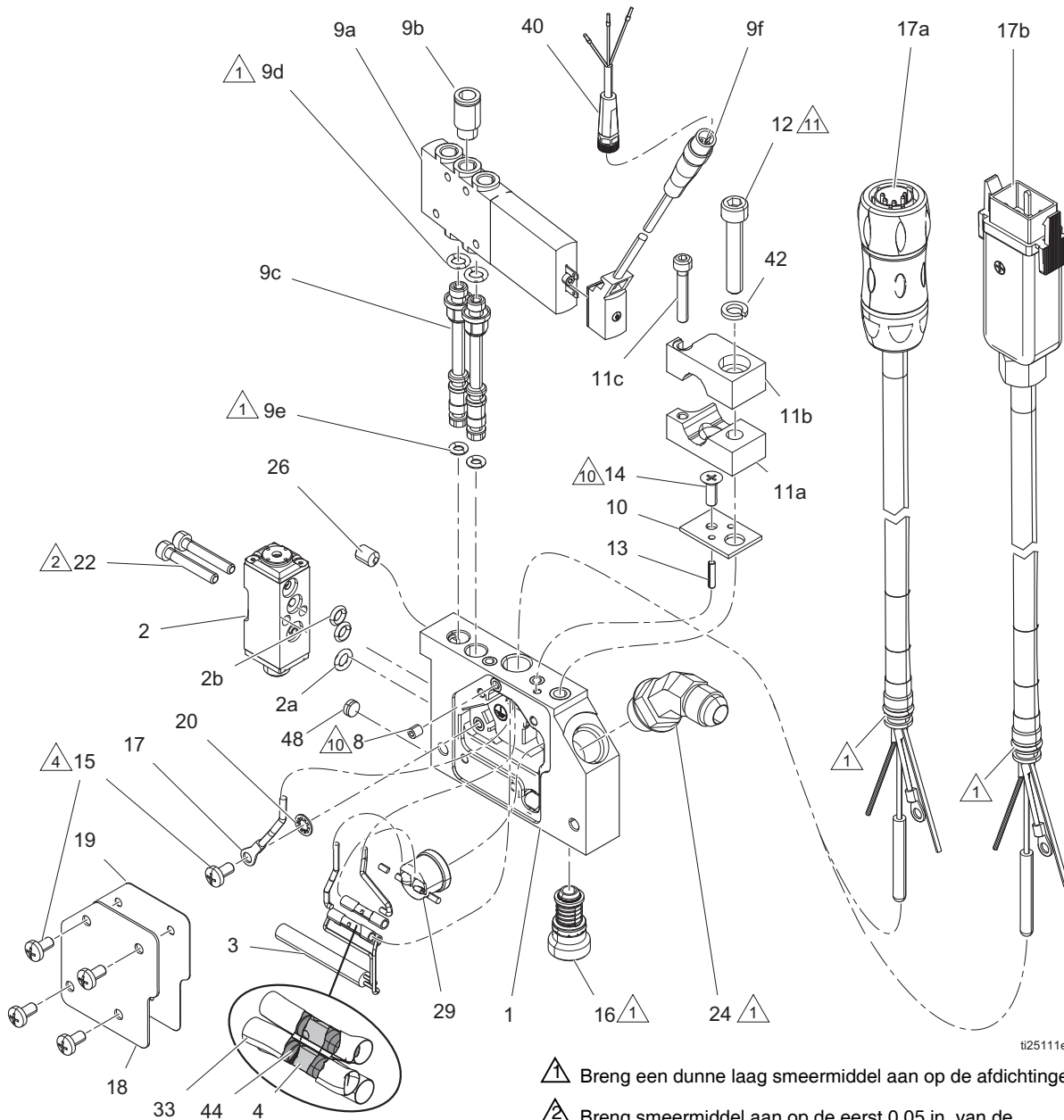
1. De applicator uitschakelen Zie **Voordat u met de reparatie begint** op pagina 19.
2. Maak de klem van de bevestigingsstaaf los en verwijder de applicator van de bevestigingsstaaf.
3. Plaats de nieuwe applicator. Zie **Installatie** op pagina 8.










# Onderdelen

## Slim (25B021, 25B024)



#25111e

-  Breng een dunne laag smeermiddel aan op de afdichtingen.
-  Breng smeermiddel aan op de eerst 0,05 in. van de schroefdraad van de bouten (22) voordat u de module (2) plaatst. Draai aan tot 30 +/- in-lb (3,3 +/- 0,2 N•m).
-  Draai aan tot 15-20 in-lb (1,7-2,2 N•m).
-  Draai aan tot 10-12 in-lb (1,1-1,3 N•m).
-  Draai aan tot 144 in-lb/12 ft-lb (16,3 N•m).

## Onderdelenlijst Slim

Ref	Onderdeel	Omschrijving	Aantal
1	---	VERDEELSTUK, enkel	1
2	25B241	MODULE, ac, gm100	1
3♦	24X043	VERWARMER, stang	1
4†	---	CONNECTOR, kabelsplitser	3
5▲	16K931	LABEL, waarschuwing	1
8	129647	SCHROEF, stel, sh, cup m3 x 4 mm, sst	1
9*	24X038	SOLENOÏDE, snelkoppeling	1
10❖	---	ISOLATIE, slim	1
11a	---	KLEM, bovenste	1
11b	---	KLEM, onderste	1
11c	---	SCHROEF, ventiel	1
12❖	---	BOUT, shcs, M6 x 35 mm	1
13	102411	PEN, veer	1
14❖	---	SCHROEF, kolom, platte zeskant	1
15	128306	SCHROEF, kolom, kruiskop, cilinderkop	5
16★	---	FILTER, applicator, 80 mesh	1
17	---	SNOERSET, 240 v, applicator, mini	1
17a	25E783	SET, snoerset, slim, pt100 (model 25B021)	
17b	25E784	SET, snoerset, slim, ni1200 (model 25B024)	
18	17A518	PANEEL, enkel	1
19	18A386	ISOLATIE, elektrisch, slim	1
20	157021	SLUITRING, getand, binnen	1
22	111119	SCHROEF, ventiel	2
24	24P548	FITTING, kniestuk, 45, JIC 06 x SAE 06, mm	1
25	103473	BAND, bevestiging, draad	1
26	16P285	SCHROEF, stel, kop, inbus	1
29	24X046	SCHAKELAAR, oververhitting, 500 f met 2 in. draden	1
30†	---	MOF, silicone, rood, 2 in. lg x 0,16 in. bd	3
32†	C33049	BAND, kleef, glasvezel	0,25
40	24X456	KABEL, m8, 3-pens, 5,0 m	1
41▲	17F001	LABEL, instructie	1
42❖	---	BORGRING, veer	1
48♦	---	PLUG	1

--- Niet los te koop.

❖ Inbegrepen in de montageklemset van de Slim. Zie **Sets en toebehoren** op pagina 37.

† Inbegrepen in alle Verwarmersets, snoersets en oververhittingssets. Zie **Sets en toebehoren** op pagina 37.

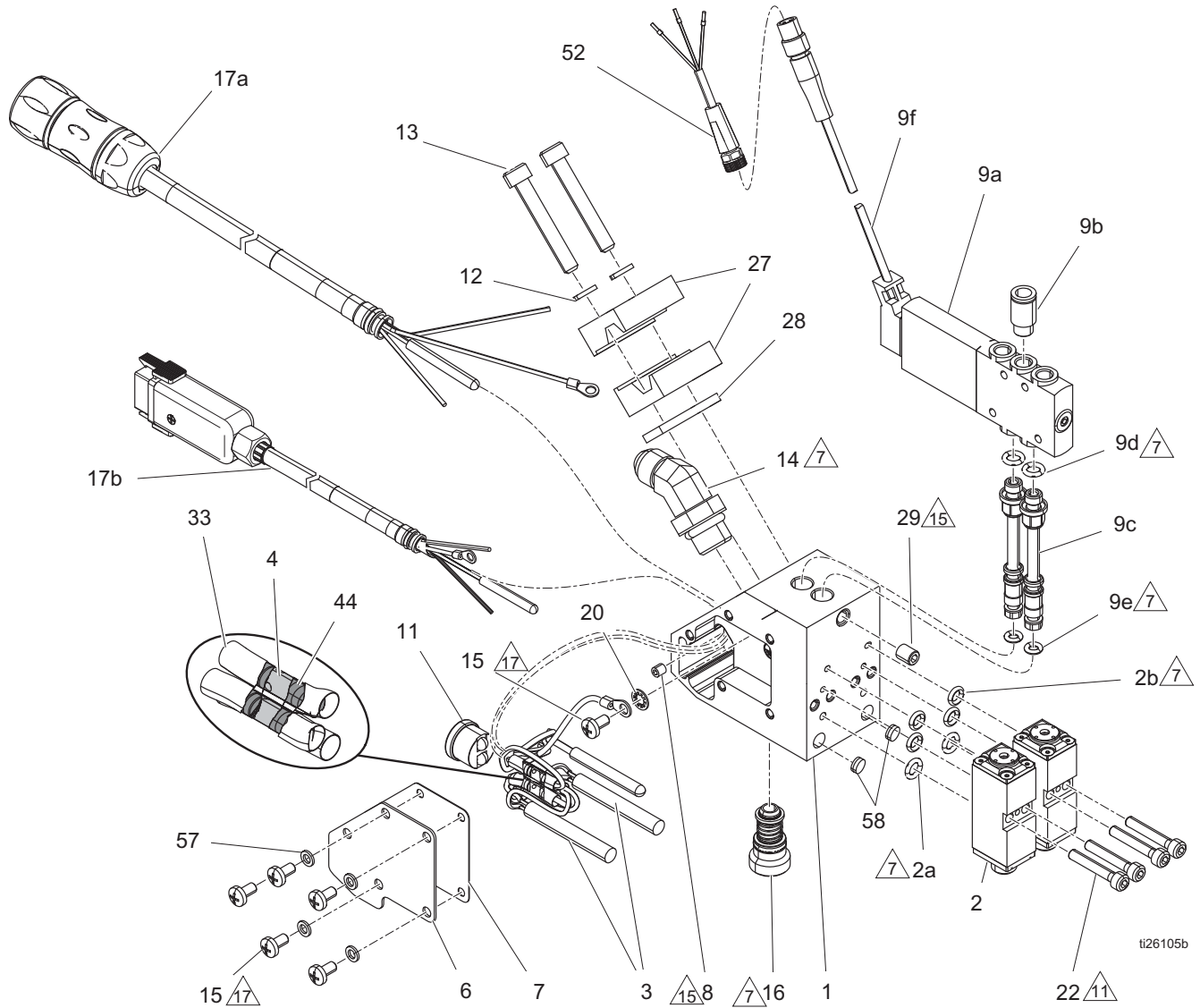
♦ Inbegrepen in de Slim-verwarmerset. Zie **Sets en toebehoren** op pagina 37.


★ Inbegrepen in de Inlaatfiltersetopties. Zie **Sets en toebehoren** op pagina 37.


\* Voor individuele solenoïdeonderdelen. Zie **Solenoïdeventielsets** op pagina 36.


▲ Vervangende veiligheidslabels, -plaatjes en -kaarten zijn gratis verkrijgbaar.


# Dual (25B075, 25B301)



 Breng een dunne laag smeermiddel aan op de afdichtingen.

 Breng smeermiddel aan op de eerst 0,05 in. van de schroefdraad van de bouten (22) voordat u de module (2) plaatst. Draai aan tot 30 +/- in-lb (3,3 +/- 0,2 N•m).

 Draai aan tot 10-12 in-lb (1,1-1,3 N•m).

 Draai aan tot 15-20 in-lb (1,7-2,2 N•m).

## Onderdelenlijst Dual

Ref	Onderdeel	Omschrijving	Aantal
1	---	VERDEELSTUK, dual, gm100, machinaal bewerkt	1
2	25B241	MODULE, ac, gm100	2
3♦	24X242	VERWARMER, stang	2
4†	---	CONNECTOR, kabelsplitser	3
5▲	16K931	LABEL, waarschuwing	1
6	17D782	PLAAT, elektrisch, gm100, dual	1
7	18A387	ISOLATIE, elektrisch, dual	1
8	129647	SCHROEF, stel, cup, m3 x 4 mm	1
9*	24X038	SOLENOÏDE, snelkoppeling	
11	24X046	SCHAKELAAR, oververhitting, 500 f met 2 in. draden	1
12	108050	BORGRING, veer	2
13	117030	BOUT, inbus, M6 x 40	2
14	24P548	FITTING, kniestuk, 45, JIC 06 x SAE 06, mm	1
15	128306	SCHROEF, kolom, kruiskop, cilinderkop	6
16★	---	FILTER, applicator, 80 mesh	1
17	---	SNOERSET, 240 v, applicator, dual, 100	1
17a	25E779	SET, pt100 snoerset, dual, gm100	1 - 25B075
17b	25E780	SET, ni120 snoerset, dual, gm100	1 - 25B301
20	157021	SLUITRING, getand, binnen	1
22	111119	SCHROEF, ventiel	4
26	103473	BAND, bevestiging, draad	1
27❖	16T205	KLEM, stang, behuizing, metrisch	2
28❖	16P848	ISOLATIE, klem, stang, behuizing	1
29	16P285	SCHROEF, stel, kop, inbus	1
33†	---	MOF, silicone, rood, 2 in. lg x 0,16 in. bd	3
44†	C33049	BAND, kleef, glasvezel	0.25
52	24X456	KABEL, m8, 3-pens, 5,0 m	1
53▲	17F001	LABEL, instructie	1
57	111637	BORGRING	5
58♦	19A555	PLUG	2

--- Niet los te koop.

❖ Inbegrepen in de montageklemset van de Dual. Zie **Sets en toebehoren** op pagina 37.

† Inbegrepen in alle Verwarmersets, snoersets en oververhittingssets. Zie **Sets en toebehoren** op pagina 37.

♦ Inbegrepen in de Dual-verwarmerset. Zie **Sets en toebehoren** op pagina 37.

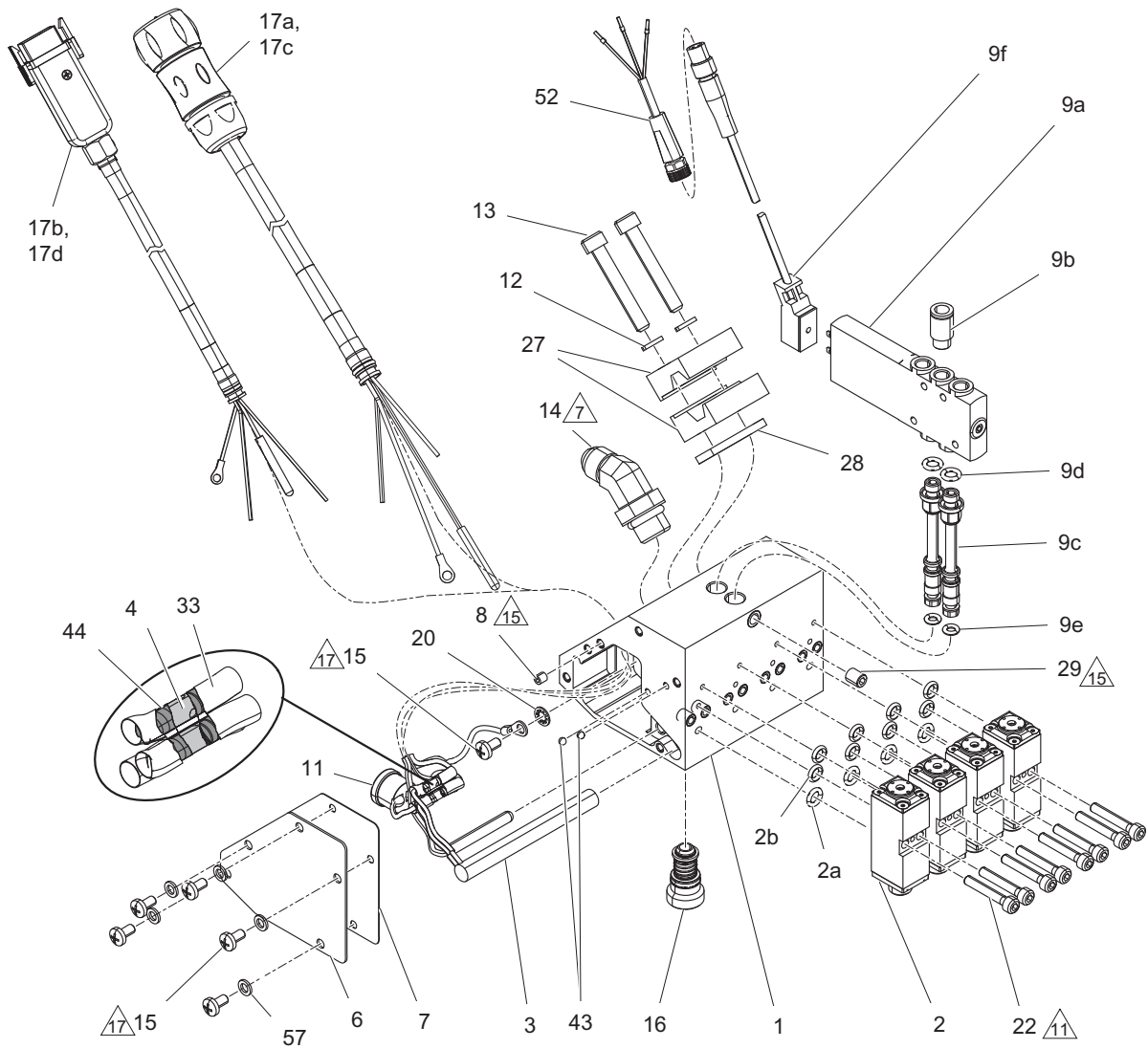
★ Inbegrepen in de Inlaatfiltersetopties. Zie **Sets en toebehoren** op pagina 37.


\* Voor individuele solenoïdeonderdelen. Zie **Solenoïdeventielsets** op pagina 36.


▲ Vervangende veiligheidslabels, -plaatjes en -kaarten zijn gratis verkrijgbaar.


# Quad (25B077, 25B303, GSC079, GSC080)


## Type 1 Weergegeven



 Breng een dunne laag smeermiddel aan op de afdichtingen.

 Breng smeermiddel aan op de eerst 0,05 in. van de schroefdraad van de bouten (22) voordat u de module (2) plaatst. Draai aan tot 30 +/- in-lb (3,3 +/- 0,2 N•m).

 Draai aan tot 10-12 in-lb (1,1-1,3 N•m).

 Draai aan tot 15-20 in-lb (1,7-2,2 N•m).

## Onderdelenlijst Quad

Ref	Onderdeel	Omschrijving	Aantal			
			25B077	25B303	GSC079	GSC080
1	---	VERDEELSTUK, quad, mini, machinaal bewerkt	1	1	1	1
2	25B241	MODULE, ac, gm100	4	4	4	4
3♦	24X758	HEATER, 240 vac, 375 w, 8 mm dia	1	1	1	1
4†	---	CONNECTOR, kabelsplitser	3	3	3	3
5▲	16K931	LABEL, waarschuwing	1	1	1	1
6	17A618	DEKSEL, elektrisch, gm100, quad	1	1	1	1
7	18A388	ISOLATIE, elektrisch, quad	1	1	1	1
8	129647	SCHROEF, stel, cup, m3 x 4 mm	1	1	1	1
9*	24X038	SOLENOÏDE, snelkoppeling	1	1	1	
11	24X046	SCHAKELAAR, oververhitting, 500 f met 2 in. draden	1	1	1	1
12❖	108050	BORGRING, veer	2	2	2	1
13❖	117030	BOUW, inbus, M6 x 40	2	2	2	2
14	24P548	FITTING, kniestuk, 45, JIC 06 x SAE 06, mm	1	1	1	2
15	128306	SCHROEF, kolom, kruiskop, cilinderkop	6	6	6	1
16★	---	FILTER, applicator, 80 mesh	1	1	1	6
17	---	SNOERSET, 240 v, applicator	1	1	1	1
17a	25E781	SET, pt100 snoerset			1	
17b	25E782+	SET, ni120 snoerset				1
17c	25E787	SET, pt100 snoerset	1			
17d	25E788	SET, ni120 snoerset		1		
20	157021	SLUITRING, getand, binnen	1	1	1	1
22	111119	SCHROEF, ventiel	8	8	8	8
26	103473	BAND, bevestiging, draad	1	1	1	1
27❖	16T205	KLEM, stang, behuizing, metrisch	2	2	2	2
28❖	16P848	ISOLATIE, klem, stang, behuizing	1	1	1	1
29	16P285	SCHROEF, stel, kop, inbus	1	1	1	1
33†	---	MOF, silicone, rood, 2 in. lg x 0,16 in. bd	3	3	3	3
43	102233	KOGEL, roestvrij staal	2	2	2	2
44†	C33049	BAND, kleef, glasvezel	0,25	0,25	0,25	0,25
52	24X456	KABEL, m8, 3-pens, 5,0 m	1	1	1	1
53▲	17F001	LABEL, instructie	1	1	1	1
57	111637	SLUITRING	5	5	5	5

--- Niet los te koop.

❖ Inbegrepen in de montageklemset van de Quad. Zie **Sets en toebehoren** op pagina 37.

† Inbegrepen in alle Verwarmersets, snoersets en oververhittingssets. Zie **Sets en toebehoren** op pagina 37.

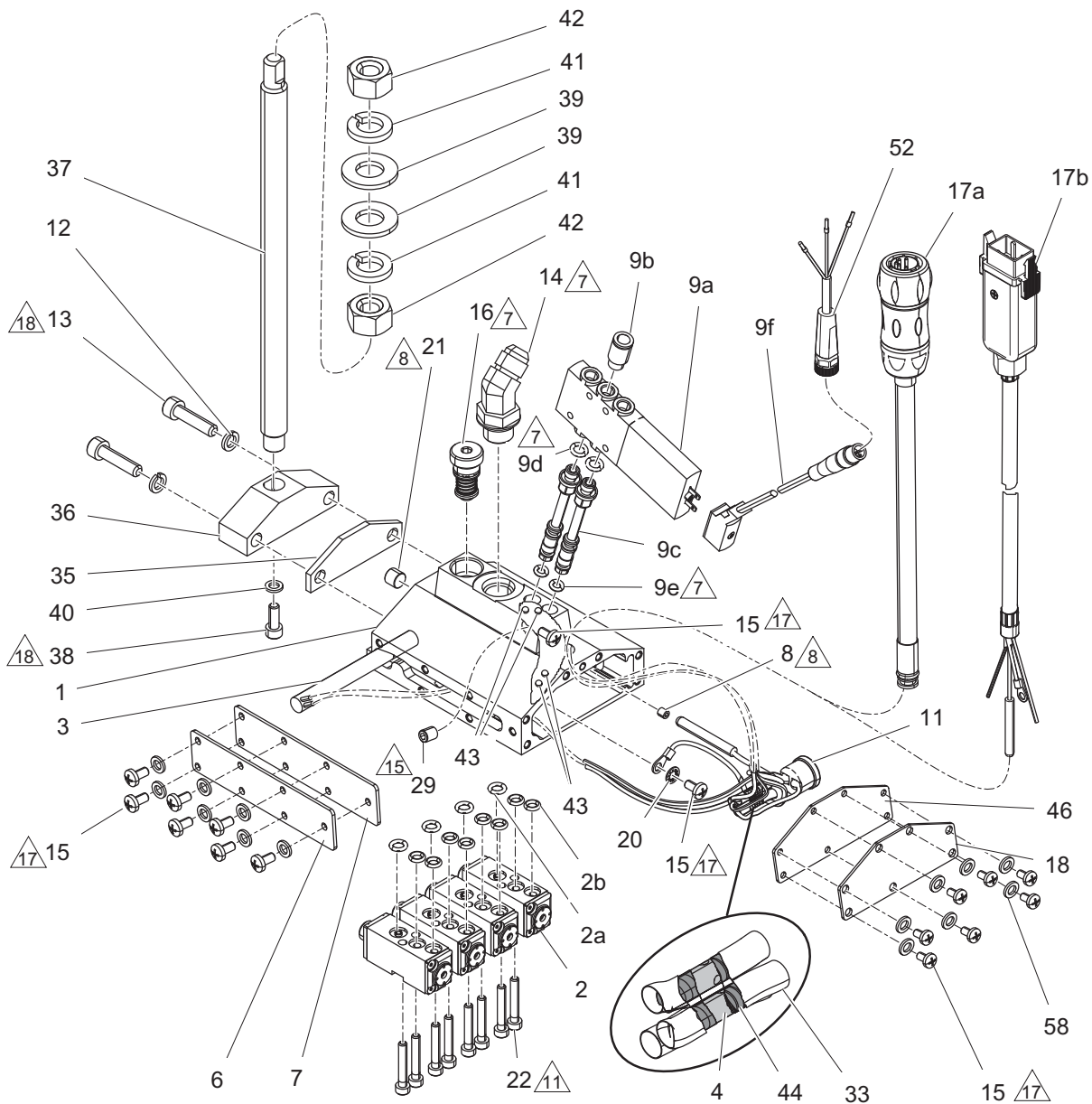
♦ Inbegrepen in de Quad-verwarmerset. Zie **Sets en toebehoren** op pagina 37.

★ Inbegrepen in de Inlaatfiltersetopties. Zie **Sets en toebehoren** op pagina 37.

\* Voor individuele solenoïdeonderdelen. Zie **Solenoïdeventielsets** op pagina 36.

▲ Vervangende veiligheidslabels, -plaatjes en -kaarten zijn gratis verkrijgbaar.

# Low Profile Quad (25B033, 25B036)



Breng een dunne laag smeermiddel aan op de afdichtingen.

Draai aan tot 15-20 in-lb (1,7-2,2 N•m).

Breng dichtingsmiddel op de schroefdraad aan. De kop van de plug moet gelijk zijn met de behuizing

Draai aan tot 20-30 in-lb (2,2-3,3 N•m).

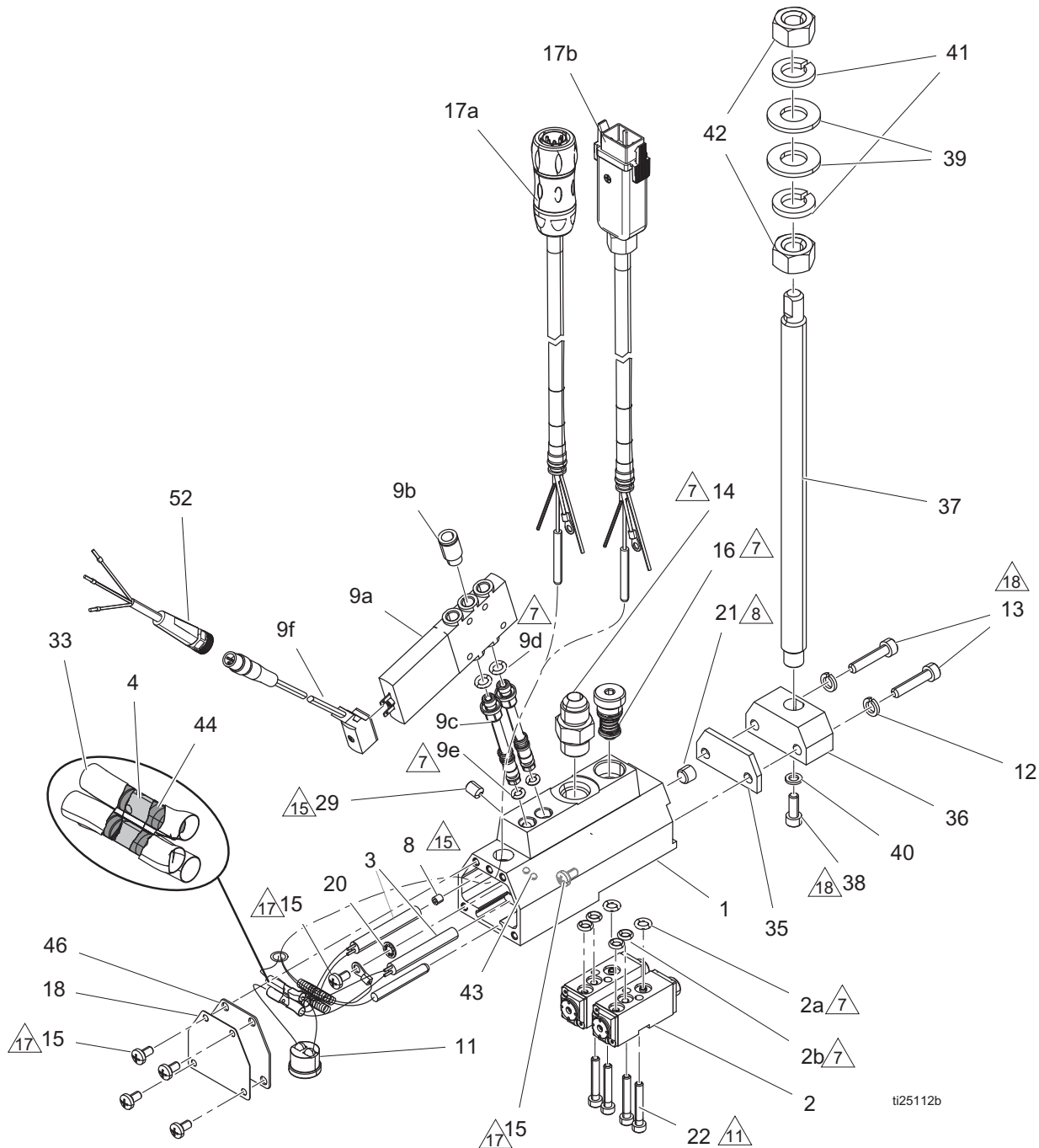
Breng smeermiddel aan op de eerst 0,05 in. van de schroefdraad van de bouten (22) voordat u de module (2) plaatst. Draai aan tot 30 +/- in-lb (3,3 +/- 0,2 N•m).



## Onderdelenlijst Low Profile Quad

Ref	Onderdeel	Omschrijving	Aantal	Ref	Onderdeel	Omschrijving	Aantal
1	---	VERDEELSTUK, quad, lp, mini, machinaal bewerkt	1	46	18A391	ISOLATIE, elektrisch, achterplaat	1
2	25B241	MODULE, ac, gm100	4	52	24X456	KABEL, m8, 3-pens, 5,0 m	1
3♦	24X758	VERWARMER, 240 vac, 375 w, 8 mm diameter	1	53▲	17F001	LABEL, instructie	1
4†	---	CONNECTOR, kabelsplitser	3	58	111637	SLUITRING	14
5▲	16K931	LABEL, waarschuwing	1	--- Niet los te koop.			
6	18A392	PLAAT, zij, quad, lp, gm100	1	❖ Inbegrepen in de montageklemset van de Quad. Zie <b>Sets en toebehoren</b> op pagina 37.			
7	18A390	ISOLATIE, elektrisch, zijplaat	1	† Inbegrepen in alle Verwarmersets, snoersets en oververhittingssets. Zie <b>Sets en toebehoren</b> op pagina 37.			
8	129647	SCHROEF, stel, kop, M3 x 4 mm, rvs	1	♦ Inbegrepen in de Quad-verwarmerset. Zie <b>Sets en toebehoren</b> op pagina 37.			
9*	24X038	SOLENOÏDE, snelkoppeling	1	★ Inbegrepen in de Inlaatfiltersetopties. Zie <b>Sets en toebehoren</b> op pagina 37.			
11	24X046	SCHAKELAAR, oververhitting, 500 f met 2 in. draden	1	* Voor individuele solenoïdeonderdelen. Zie <b>Solenoideventielsets</b> op pagina 36.			
12❖	108050	BORGRING, veer	2	▲ Vervangende veiligheidslabels, -plaatjes en -kaarten zijn gratis verkrijgbaar.			
13❖	117029	BOUW, inbus, M6 x 25	2				
14	24P548	FITTING, kniestuk, 45, JIC 06 x SAE 06, mm	1				
15	128306	SCHROEF, kolom, kruiskop, cilinderkop	16				
16★	---	FILTER, applicator, 80 mesh	1				
17	---	SNOERSET, 240 v, applicator	1				
17a	25E781	SET, pt100, snoerset (model 25B033)					
17b	25E782	SET, ni120 snoerset (model 25B036)					
18	18A393	PLAAT, achter, quad, lp, gm100	1				
20	157021	SLUITRING, getand, binnen	1				
21	103147	PLUG, leiding	1				
22	111119	SCHROEF, ventiel	8				
26	103473	BAND, bevestiging, draad	1				
29	16P285	SCHROEF, stel, kop, inbus	1				
33†	---	MOF, silicone, rood, 2 in. lg x 0,16 in. bd	3				
35❖	---	ISOLATIE, klem, gm100, quad, lp	1				
36❖	---	BLOK, bevestiging, gm100, quad, lp	1				
37❖	---	STANG, montage, bedraad, laag profiel	1				
38❖	102598	SCHROEF, dop, inbuskop	1				
39❖	109570	RING, plat	2				
40❖	100020	BORGRING	1				
41❖	100018	BORGRING, veer	2				
42❖	100321	MOER	2				
43	102233	KOGEL, roestvrij staal	4				
44†	C33049	BAND, kleef, glasvezel	0.25				

# Low Profile Dual (25B027, 25B030)



ti25112b

- Breng een dunne laag smeermiddel aan op de afdichtingen.
- Draai aan tot 10-12 in-lb (1,1-1,3 N•m).
- Breng dichtingsmiddel op de schroefdraad aan. De kop van de plug moet gelijk zijn met de behuizing
- Draai aan tot 15-20 in-lb (1,7-2,2 N•m).
- Breng smeermiddel aan op de eerst 0,05 in. van de schroefdraad van de bouten (22) voordat u de module (2) plaatst. Draai aan tot 30 +/- in-lb (3,3 +/- 0,2 N•m).
- Draai aan tot 20-30 in-lb (2,2-3,3 N•m).

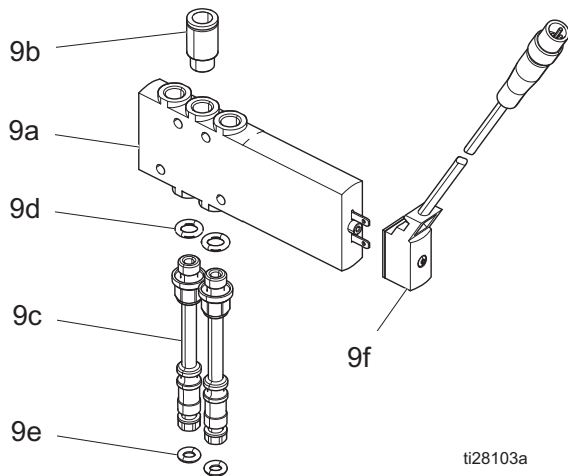
AFB. 24

## Onderdelenlijst Low Profile Dual

Ref	Onderdeel	Omschrijving	Aantal	
1	---	VERDEELSTUK, dual, lp, mini, machinaal bewerkt	1	--- Niet los te koop.
2	25B241	MODULE, ac, gm100	2	❖ Inbegrepen in de montageklemset van de Quad. Zie <b>Sets en toebehoren</b> op pagina 37.
3	◆ 24X242	VERWARMER, stang	2	† Inbegrepen in alle Verwarmersets, snoersets en oververhittingssets. Zie <b>Sets en toebehoren</b> op pagina 37.
4	† ---	CONNECTOR, kabelsplitser	3	
5	▲ 16K931	LABEL, waarschuwing	1	
8	124736	SCHROEF, stel, cup M4 x 0,7 x 4 mm, sst	1	◆ Inbegrepen in de Quad-verwarmerset. Zie <b>Sets en toebehoren</b> op pagina 37.
9	* 24X038	SOLENOÏDE, snelkoppeling	1	★ Inbegrepen in de Inlaatfiltersetopties. Zie <b>Sets en toebehoren</b> op pagina 37.
11	24X046	SCHAKELAAR, oververhitting, 500 f met 2 in. draden	1	
12	❖ 108050	BORGRING, veer	2	* Voor individuele solenoïdeonderdelen. Zie <b>Solenoideventielsets</b> op pagina 36.
13	❖ 127941	BOUW, inbus, M5 x 25	2	
14	24P615	FITTING, adapter, JIC 06 x SAE 06, mm	1	▲ Vervangende veiligheidslabels, -plaatjes en -kaarten zijn gratis verkrijgbaar.
15	128306	SCHROEF, kolom, kruiskop, cilinderkop	6	
16	★ ---	FILTER, applicator, 80 mesh	1	
17	---	SNOERSET, 240 v, applicator	1	
17a	25E781	SET, pt100 snoerset (model 25B027)		
17b	25E782	SET, ni120 snoerset (model 25B030)		
18	17C165	PLAAT, elektrisch, gm100, dual, lp	1	
20	157021	SLUITRING, getand, binnen	1	
21	103147	PLUG, leiding	1	
22	111119	SCHROEF, ventiel	4	
26	103473	BAND, bevestiging, draad	1	
29	16P285	SCHROEF, stel, kop, inbus	1	
33	† ---	MOF, silicone, rood, 2 in. lg x 0,16 in. bd	3	
35	❖ 17C164	ISOLATIE, klem, gm100, dual, lp	1	
36	❖ 17C163	BLOK, bevestigings, gm100, dual, lp	1	
37	❖ 16V783	STANG, montage, bedraad, laag profiel	1	
38	❖ 102598	SCHROEF, dop, inbuskop	1	
39	❖ 109570	RING, plat	2	
40	❖ 100020	BORGRING	1	
41	❖ 100018	BORGRING, veer	2	
42	❖ 100321	MOER	2	
43	102233	KOGEL, roestvrij staal	2	
44	† C33049	BAND, kleef, glasvezel	0.25	
46	18A389	ISOLATIE, elektrisch	1	
52	24X456	KABEL, m8, 3-pens, 5,0 m	1	
53	▲ 17F001	LABEL, instructie	1	

# Solenoidventielsets

## 24X038, 24VDC-solenoidventiel



### AFB. 25

Ref	Onderdeel	Omschrijving	Aantal
9a	---	VENTIEL, solenoïde, 5w, sr, 24 VDC	1
9b	17A633	FITTING, 1/4 drukkoppeling, M7	1
	128478	FITTING, m6 drukkoppeling, m7 (niet weergegeven)	1
9c	24X044	SET, solenoïdebuis met o-ringen	1
9d	295685	O-RING	1
9e	106560	O-RING, pakking	1
9f	24X045	SET, solenoïdekabel	1
9g+	24T156	SMEERMIDDEL, hoge temperatuur, 3g	1

+ *Breng smeermiddel (9g) aan op de o-ringen (9d, 9e). Het smeermiddel is niet bedoeld voor gebruik op de interne onderdelen van het solenoïdeventiel.*

# Sets en toebehoren

## De module vervangen

### 25E241

Onderdeel	Omschrijving	Aantal
---	MODULE	1
111119	SCHROEF, ventiel	2
24R835	O-RING, vloeistof, verpakt per 10	1
24T179	SMEERMIDDEL, tegen vastlopen	1
24X834	O-RING, lucht, verpakt per 10	2

## Snoersets

De snoersets bevatten de RTD. Gebruik krimpgereedschapset 24W086 (afzonderlijk verkocht).

Set	Voor model(len)	RTD-type
25E783	Slim - 25B021	Pt 100 Ohm
25E784	Slim - 25B024	Ni 120 Ohm
25E785	Dual - 25B075	Pt 100 Ohm
25E786	Dual - 25B301	Ni 120 Ohm
25E788	Quad - 25B303, 25B030	Ni 120 Ohm
25E787	Quad - 25B077, 25B027	Pt 100 Ohm
25E787	GSC079, 25B033	Pt 100 Ohm
25E788	GSC080, 25B036	Ni 120 Ohm

## Patronen verwarmers

Patronen verwarmers voor single-, dual- en quad-modellen.

Set	Voor model(len)	Lengte	Aantal
24X043*	Slim	1,75 in. (44 mm)	1
24X242*	Dual Low Profile en Dual	1,75 in. (44 mm)	2
24X758**	Quad Low Profile en Quad	3,1 in. (79 mm)	1

\* Slim- en dual-sets bevatten verwarmersstangplug 19A555.

\*\* Vervang de isolatiepakking wanneer u de verwarmers vervangt.

## Isolatiepakkingen

Onderdeel	Voor model(len)
18A386	Slim - 25B021, 25B024
18A388	Quad - 25B077, 25B303
18A387	Dual - 25B075, 25B301
18A388	Quad 1.5 - GSC079, GSC080
18A390	Dual LP - 25B027, 25B030
18A390	Quad LP (zijkant) - 25B033, 25B036
18A391	Quad LP (achterkant)

## Smeermiddel voor hoge temperaturen

### 24T156

Pakket met drie gram smeermiddel voor hoge temperaturen. Voor gebruik op dichtingen in InvisiPac-applicators.

## Antivastloopmiddel

### 24T179

Buis met 0,5 oz antivastloopmiddel voor gebruik op de bevestigingsschroeven van de module in InvisiPac-applicators.

## Geluidempers/watervanger

### 24X037

Bevat twee geluidempers die kunnen worden gebruikt met solenoïdeventielsets.

### 25P581

Bevat twee watervangerconstructies die kunnen worden gebruikt met solenoïdeventielsets om water uit de uitlaatpoorten te houden. Dit is vereist voor reinigingstoepassingen.

## Stansplaatset

### 24W017

Wordt gebruikt om twee of drie modules te laten draaien op een quad-applicator of één module op een dual-applicator.

## Inlaatfilter

Set	Aantal
24P275	Enkel
24P802	Pakket van 3

## Materiaalinlaatfittings

Enkele set	Omschrijving
24P615	Recht
24P548	45°
24P547	90°

## Vervangset oververhittingsbeveiliging

Enkele set	Omschrijving
24X046	Standaard

## Montageklemsets

### 24X042 (Slim)

Ref	Onderdeel	Omschrijving	Aantal
10	17A496	ISOLATIE, klem, stang, behuizing	1
11a	---	KLEM, bovenste	1
11b	---	KLEM, onderste	1
11c	---	SCHROEF, ventiel	1
12	108050	BORGRING, veer	1
13	112674	BOUT, inbus, M6 x 35	1
14	106371	SCHROEF, platte kop	1

### 24P277 (Dual en Quad)

Ref	Onderdeel	Omschrijving	Aantal
1	16T205	KLEM, stang, behuizing, metrisch	2
2	108050	BORGRING, veer	2
3	117030	BOUT, inbus, M6 X 40	2
4	16P848	ISOLATIE, klem, stang, behuizing	1
	17M319	90° fittingadapter	
	17M460	90° spoelblok	

### 24X835 (Low Profile Quad)

Ref	Onderdeel	Omschrijving	Aantal
1	100018	BORGRING, veer	2
2	100020	BORGRING	1
3	100321	MOER	2
4	102598	SCHROEF, dop, inbuskop	1
5	108050	BORGRING, veer	2
6	---	RING	2
7	---	BOUT, inbus, M5 x 25	2
8	16V783	STANG, montage, bedraad, laag profiel	1
9	17C203	BLOK, bevestiging, GM100, quad, lp	1
10	17C204	ISOLATIE, klem, GM100, quad, lp	1

**24X243 (Low Profile Dual)**

Ref	Onderdeel	Omschrijving	Aantal
10	24P276	ISOLATIE, klem, stang, behuizing	1
11	---	BLOK, contact, laag profiel	1
12	108050	BORGRING, veer	2
13	117029	SCHROEF, ingus, M6 x 25	2
44	---	STANG	1
45	---	SCHROEF, dop, inbuskop	1
46	---	BORGRING	1
47	---	RING	2
48	---	BORGRING, veer	2
49	---	MOER, 1/2-13	2

**Verlengkabels solenoïde****Onderdeel Omschrijving**

24X456	5 m
24X457	10 m

**Sets voor externe montage solenoïde**

Gebruik deze sets voor de externe montage van het GM100 luchtsolenoïdeventiel. De sets bevatten een koppelblok om de luchtbus te kunnen koppelen van een extern gemonteerde spoel naar de GM100 vrijstaande buizen (9c).

**OPMERKING:** De prestaties nemen af naarmate de buislengte toeneemt.

**24X049 Standaardset voor externe montage**

Ref	Onderdeel	Omschrijving	Aantal
1	---	BLOK, externe montage	1
2	---	FITTING, duwkoppeling, 1/4 in. buis	5

**24X050 Metrische set voor externe montage**

Ref	Onderdeel	Omschrijving	Aantal
1	---	BLOK, externe montage	1
2	---	FITTING, duwkoppeling, M6-buis	5

**Spuitmonden (één spuitopening)**

Enkel	Verpakt per 5	Omschrijving
24P636	24P794	0,008 recht
24P637	24P795	0,010 recht
24P638	24P796	0,012 recht
24P639	24P797	0,016 recht
24P640	24P798	0,018 recht
24P641	24P799	0,020 recht
24P642	24P800	0,024 recht
24P643	24P803	0,008 90°
24P644	24P804	0,010 90°
24P645	24P805	0,012 90°
24P646	24P806	0,016 90°
24P647	24P807	0,018 90°
24P648	24P808	0,020 90°
24P649	24P809	0,024 90°

**Luchtfilterregelaarsets applicator****Set 26A122**

Voor systemen waarbij de lucht niet wordt gefilterd door het InvisiPac-systeem.

Ref	Onderdeel	Omschrijving	Aantal
1	111804	REGELAAR	1
2	129055	METER	1
3	104984	FITTING, T-stuk	1
4	156823	FITTING, wartel	3
5	162453	FITTING, nippel, 1/4-1/4	2

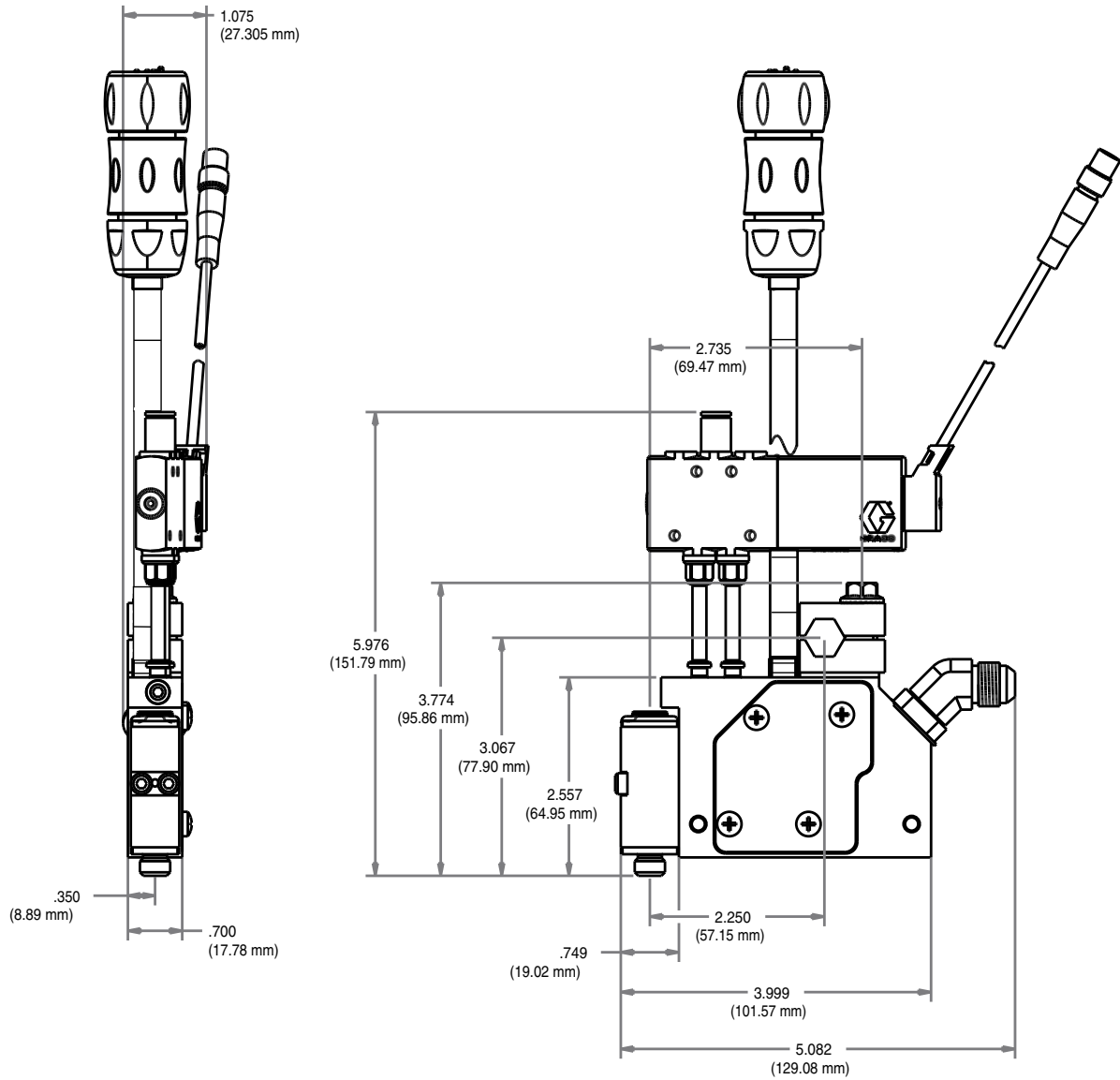
**Set 26A121**

Voor systemen waarbij de lucht niet wordt gefilterd door het InvisiPac-systeem.

Ref	Onderdeel	Omschrijving	Aantal
1	111804	REGELAAR	1
2	129055	METER	1
3	106148	LUCHTFILTER	1
4	156823	FITTING, wartel	1
5	162453	FITTING, nippel, 1/4-1/4	1

# Afmetingen

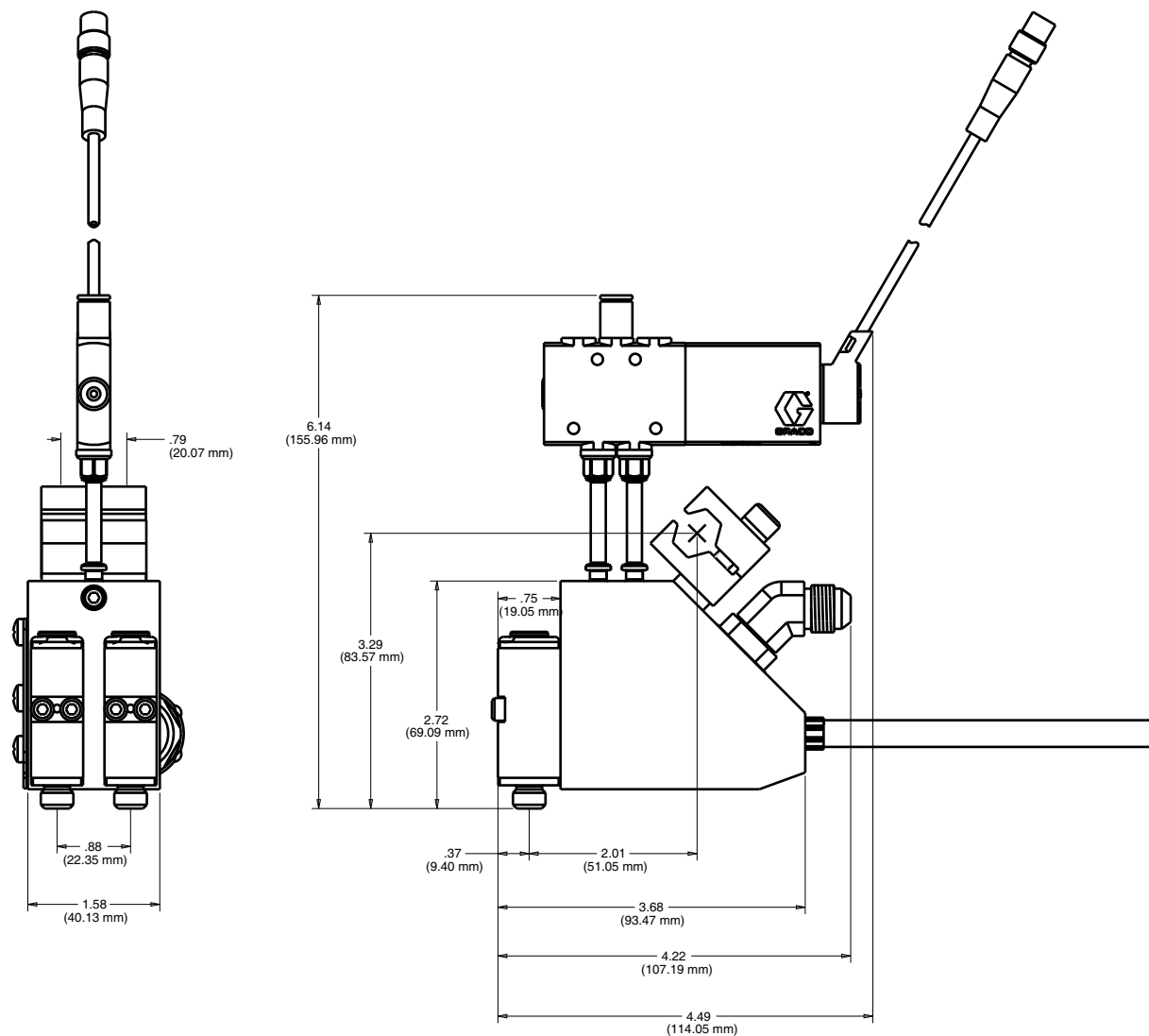
## Afmetingen Slim



**AFB. 26: Modellen 25B021 en 25B024**

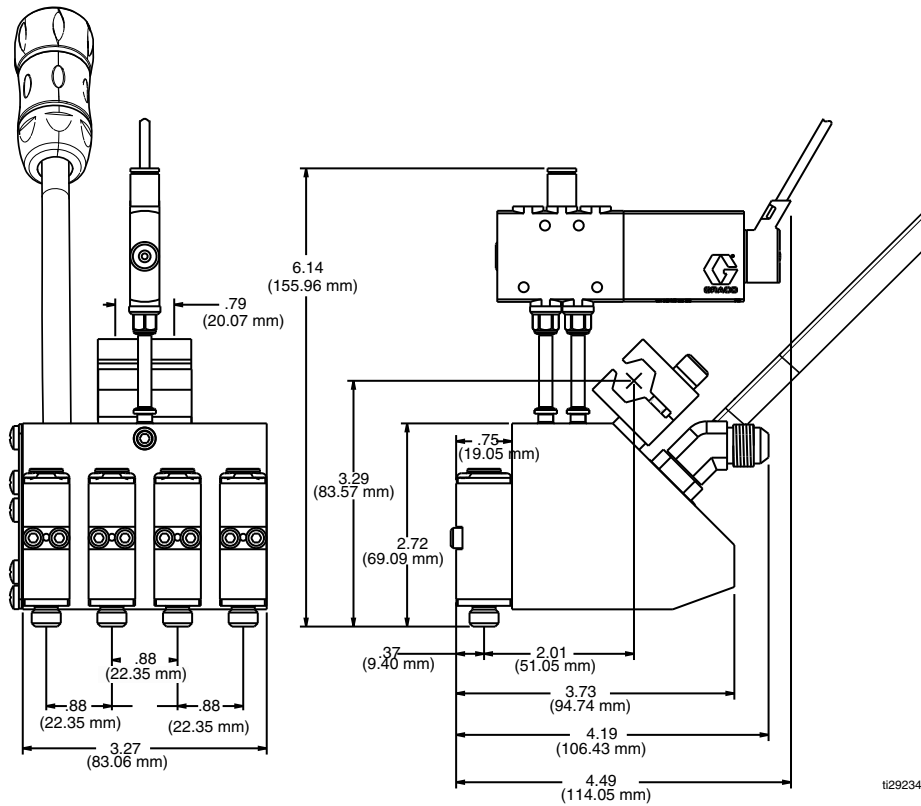


# Afmetingen Dual



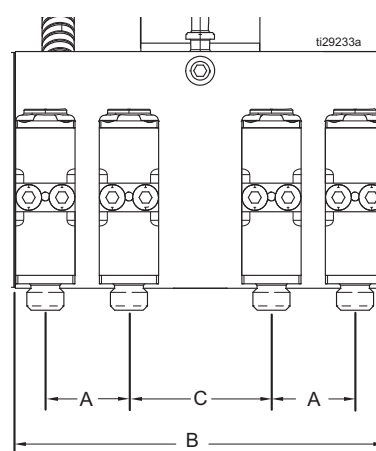
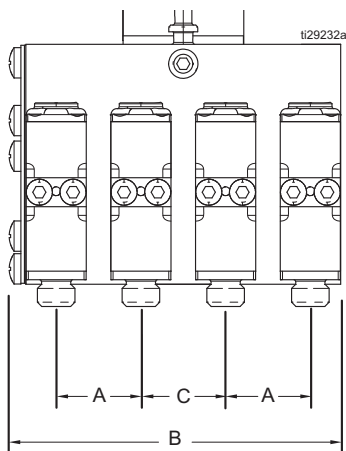
**AFB. 27: Modellen 25B075 en 25B301**

## Afmetingen Quad



### 25B077 Type I Weergegeven

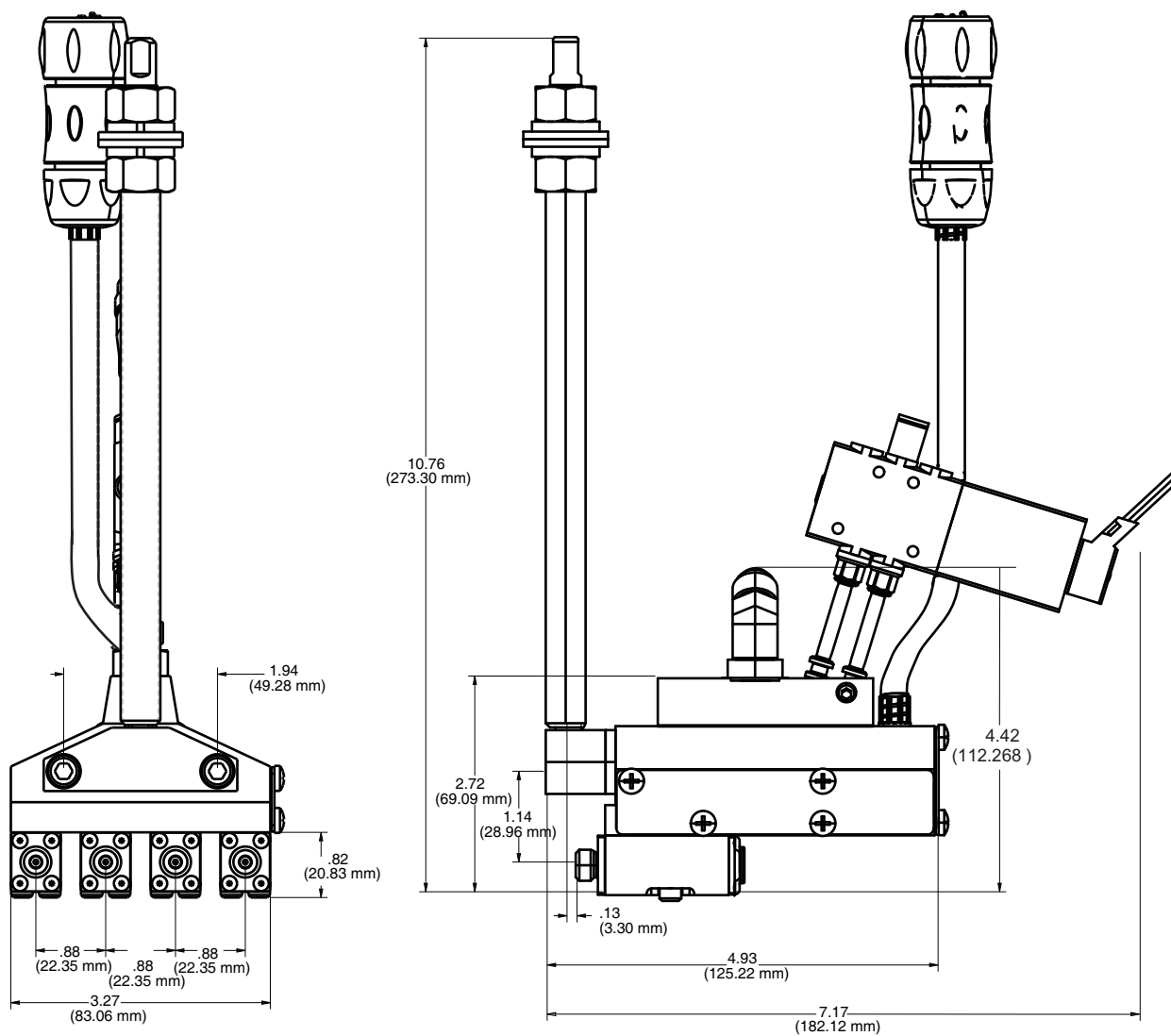
### GSC079 Type II Weergegeven



AFB. 28: Modellen 25B077, 25B303, GSC079, en GSC080

Applicator	A inch (mm)	B inch (mm)	C inch (mm)
Type I	0,88 (22,35)	3,27 (83,06)	0,88 (22,35)
Type II	0,88 (22,35)	3,94 (100,08)	1,5 (38,1)

# Afmetingen Low Profile Quad

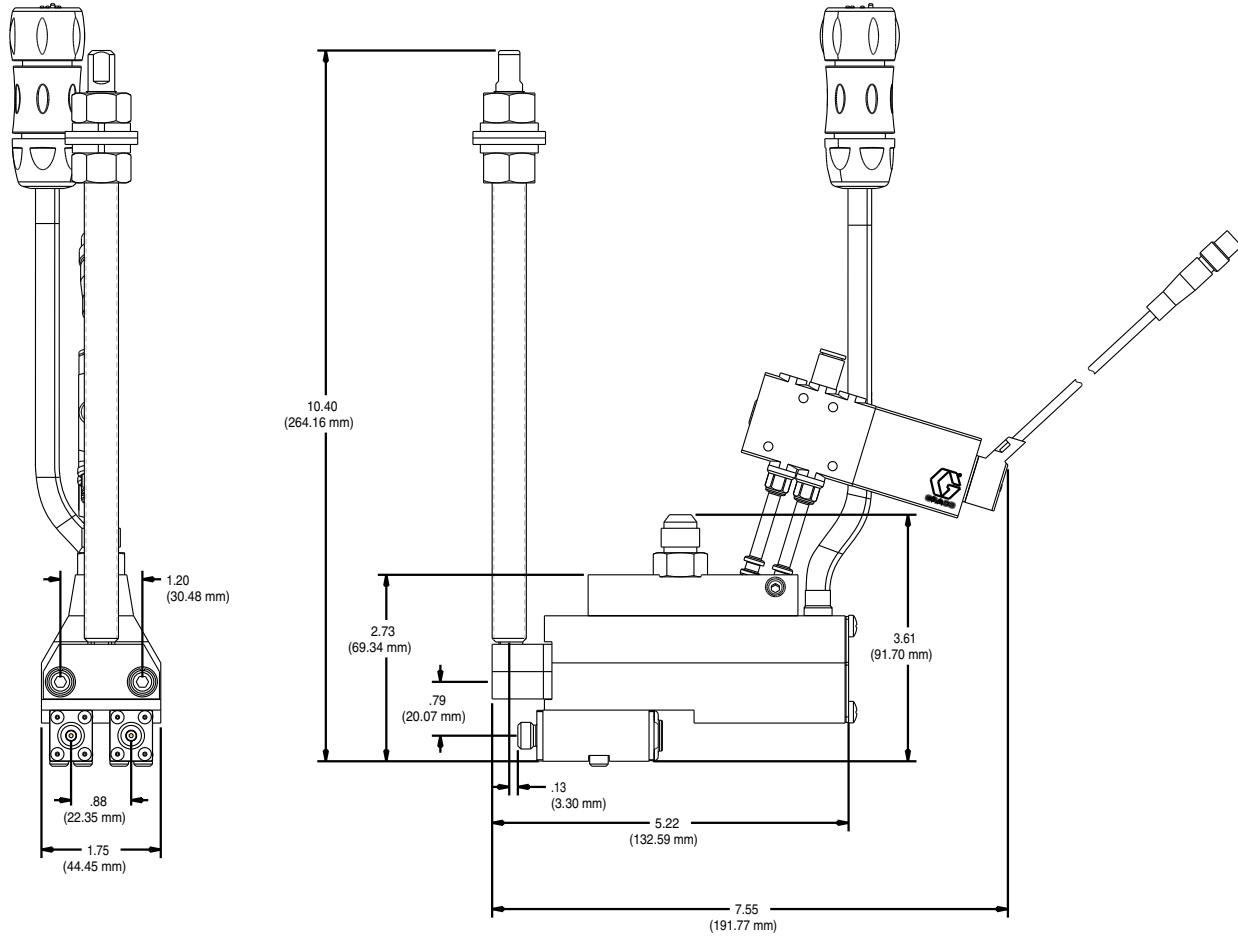


ti27397a

**AFB. 29: Modellen 25B033 en 25B036**

# Afmetingen Low Profile Dual

(Modellen 25B027, 25B030)



**AFB. 30: Modellen 25B027 en 25B030**

# Technische specificaties

InvisiPac GM100 Plug-Free meltapplicator voor kleefmiddelen		
	VS	Metrisch
Snelheid	> 10 000 cycli/ minuut	
Opwarmingstijd	< 10 minuten tot 350 °F bij 240 VAC	< 10 minuten tot 176 °C bij 240 VAC
Maximale vloeistofwerkdruk	1 500 psi	10,3 MPa, 103 bar
Maximale luchtdruk	80 psi	0,5 MPa, 5,5 bar
Minimale luchtdruk	65 psi	0,44 MPa, 4,4 bar
Maximale werktemperatuur	400 °F	204 °C
Bereik opslagtemperatuur omgeving	32 °–122 °F	0 °–50 °C
Bereik werktemperatuur omgeving	32 °–122 °F	0 °–50 °C
Luchtstroomsnelheid solenoïde	1,0 Cv	
Netspanning		
Slim	200-240 V, 50/60 Hz, 400 W	
Dual Low Profile	200-240 V, 50-60 HZ, 300 W	
Quad Low Profile	200-240 V, 50-60 HZ, 375 W	
Dual Standard	200-240 V, 50-60 HZ, 300 W	
Quad Standard	200-240 V, 50-60 HZ, 375 W	
Snoersets		
25E783, 25E785, 25E787, 25E779, of 25E781	Pt 100 (385) RTD	
25E784, 25E788, 25E780, of 25E782	Ni 120 RTD	
Regelspanningen solenoïde		
24X038	24 VDC	
Constructiematerialen*		
Bevochtigde materialen op alle modellen	Aluminium, koolstofstaal, roestvrijstaal, carbide, koper, chemisch bestendige o-ringen, chroom	
Geluid (dBa)		
Geluidsdruk gemeten 6,5 ft (2 m) van de applicator bij 80psi (550 KPa, 5,5 bar) volgens ISO-3744.	<b>Zonder geluidsdempers:</b> 89,2 dBa <b>Met geluidsdempers:</b> 78,4 dBa	
Opmerkingen		
* <i>Alle vloeistofcontactmaterialen zijn FDA-compatibel en voldoen aan de Amerikaanse Code of Federal Regulations (CFR), titel 21 voor herhaald gebruik in voedselverwerkende machines. De gebruiker van de applicator moet nagaan of de bouwmaterialen voldoen aan de specifieke toepassingsvereisten.</i>		

## California Proposition 65

### INWONERS VAN CALIFORNIA

 **WAARSCHUWING:** Kanker en vruchtbaarheidsproblemen – [www.P65warnings.ca.gov](http://www.P65warnings.ca.gov).

# Standaard Graco-garantie

Graco garandeert dat alle in dit document genoemde en door Graco vervaardigde apparatuur waarop de naam Graco vermeld staat, op de datum van verkoop voor gebruik door de oorspronkelijke koper vrij is van materiaal- en fabricagefouten. Met uitzondering van speciale, uitgebreide of beperkte garantie zoals gepubliceerd door Graco, zal Graco, gedurende een periode van achttien maanden na verkoopdatum, elk onderdeel van de apparatuur dat naar het oordeel van Graco gebreken vertoont, herstellen of vervangen. Deze garantie is alleen van toepassing op voorwaarde dat de apparatuur conform de schriftelijke aanbevelingen van Graco werd geïnstalleerd, bediend en onderhouden.

Normale slijtage en veroudering, of slecht functioneren, beschadiging of slijtage veroorzaakt door onjuiste installatie, verkeerde toepassing, slijpend materiaal, corrosie, onvoldoende of onjuist uitgevoerd onderhoud, nalatigheid, ongeval, eigenmachtige wijzigingen aan de apparatuur, of het vervangen van Graco-onderdelen door onderdelen van andere herkomst, vallen niet onder de garantie en Graco is daarvoor niet aansprakelijk. Graco is ook niet aansprakelijk voor slecht functioneren, beschadiging of slijtage veroorzaakt door de incompatibiliteit van Graco-apparatuur met constructies, toebehoren, apparatuur of materialen die niet door Graco geleverd zijn, en ook niet voor fouten in het ontwerp, bij de fabricage of het onderhoud van constructies, toebehoren, apparatuur of materialen die niet door Graco geleverd zijn.

Deze garantie wordt verleend onder de voorwaarde dat de apparatuur, waarvan de koper stelt dat die een defect vertoont, gefrankeerd wordt verzonden naar een erkende Graco-distributeur, zodat de aanwezigheid van het beweerde defect kan worden geverifieerd. Indien het beweerde defect inderdaad wordt vastgesteld, zal Graco de defecte onderdelen kosteloos herstellen of vervangen. De apparatuur zal gefrankeerd worden teruggezonden naar de oorspronkelijke koper. Wanneer er bij een inspectie van de apparatuur geen materiaal- of fabricagefouten worden geconstateerd, dan worden de reparaties uitgevoerd tegen een redelijke vergoeding, waarin vergoeding van de kosten van onderdelen, arbeid en vervoer kunnen zijn inbegrepen.

**DEZE GARANTIE IS EXCLUSIEF, EN TREEDT IN DE PLAATS VAN ENIGE ANDERE GARANTIE, UITDRUKKELIJK OF IMPLICIET, DAARONDER MEDE BEGREPEN MAAR NIET BEPERKT TOT GARANTIES BETREFFENDE VERKOOPBAARHEID OF GESCHIKTHEID VOOR EEN BEPAALDE TOEPASSING.**

De enige verplichting van Graco en het enige verhaal van de klant bij inbreuk op de garantie worden vastgesteld zoals hierboven bepaald. De koper gaat ermee akkoord dat er geen andere verhaalmogelijkheid (waaronder, maar niet beperkt tot vergoeding van incidentele schade of van vervolgschade door winstderving, gemiste verkoopopbrengsten, letsel aan personen of materiële schade, of welke andere incidentele verliezen of vervolgv verliezen dan ook) bestaat. Elke klacht wegens inbreuk op de garantie moet binnen twee (2) jaar na aankoopdatum kenbaar worden gemaakt.

**GRACO GEEFT GEEN GARANTIE EN WIJST ELKE IMPLICIETE GARANTIE AF BETREFFENDE VERKOOPBAARHEID OF GESCHIKTHEID VOOR EEN BEPAALDE TOEPASSING, MET BETREKKING TOT TOEBEHOREN, APPARATUUR, MATERIALEN OF COMPONENTEN DIE GRACO GELEVERD, MAAR NIET VERVAARDIGD HEEFT.** Deze items die wel verkocht, maar niet vervaardigd zijn door Graco (zoals elektrische motoren, schakelaars en slangen) vallen, waar van toepassing, onder de garantie van de fabrikant. Graco zal aan de koper redelijke ondersteuning verlenen bij het aanspraak maken op die garanties.

In geen geval stelt Graco zich aansprakelijk voor indirecte, incidentele of speciale schade of voor vervolgschade, die het gevolg zijn van de levering van apparatuur door Graco onder deze voorwaarden of van de uitrusting, de werking of het gebruik van verkochte producten of goederen, ongeacht het feit of daarbij sprake is van contractbreuk, inbreuk op de garantie, nalatigheid van Graco of anderszins.

## FOR GRACO CANADA CUSTOMERS

The Parties acknowledge that they have required that the present document, as well as all documents, notices and legal proceedings entered into, given or instituted pursuant hereto or relating directly or indirectly hereto, be drawn up in English. Les parties reconnaissent avoir convenu que la rédaction du présente document sera en Anglais, ainsi que tous documents, avis et procédures judiciaires exécutés, donnés ou intentés, à la suite de ou en rapport, directement ou indirectement, avec les procédures concernées.

## Graco-informatie

Meer informatie over InvisiPac vindt u op [www.InvisiPac.com](http://www.InvisiPac.com), of stuur een e-mail naar [InvisiPac@graco.com](mailto:InvisiPac@graco.com).

**OM EEN BESTELLING TE PLAATSEN**, neem contact op met uw Graco-distributeur of bel met de dichtstbijzijnde distributeur.

Voor technische hulp of klantenservice belt u gratis naar het nummer: 1-800-458-2133.

*Alle geschreven en afgebeelde gegevens in dit document geven de meest recente productinformatie weer zoals bekend op het tijdstip van publicatie. Graco behoudt zich het recht voor om te allen tijde wijzigingen aan te brengen zonder voorafgaande kennisgeving.*

Kijk op [www.graco.com/patents](http://www.graco.com/patents) voor patentinformatie.

Vertaling van de originele instructies. This manual contains Dutch. MM 334627N

**Hoofdkantoor Graco:** Minneapolis

**Kantoren in het buitenland:** Belgium, China, Japan, Korea

**GRACO INC. AND SUBSIDIARIES • P.O. BOX 1441 • MINNEAPOLIS MN 55440-1441 • VS**  
Copyright 2020, Graco Inc. Alle productielocaties van Graco zijn ISO 9001 gecertificeerd.

[www.graco.com](http://www.graco.com)  
Revisie N, January 2021