

컬러 및 경화제 변경 밸브 스택

3A8710G
KO

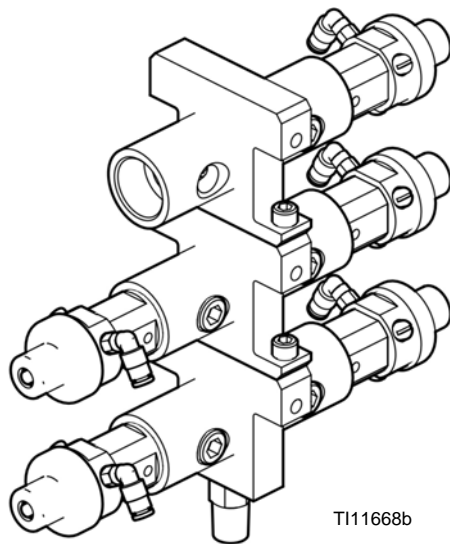
컬러/경화제 변경이나 산업용 페인트 및 코팅 또는 유체 분배용



중요 안전 지침

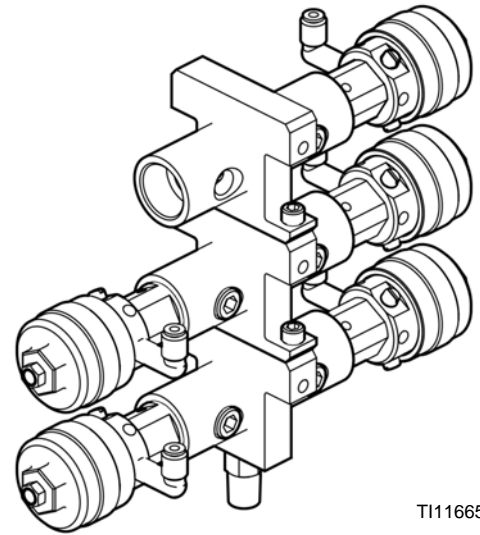
이 설명서의 모든 경고와 지침을 읽으십시오. 전체 경고 및 지침은 펌프 또는 이액형 장비 시스템 설명서를 참조하십시오. 위험한 기호는 특정 절차 위험을 나타냅니다. 모든 지침서를 잘 보관하십시오.

최대 작동 압력과 승인 정보를 포함한 모델에 대한 설명은 3 및 4페이지를 참조하십시오.



T111668b

저압 밸브 스택, 15V813



T111665b

고압 밸브 스택, 15V817

목차

- 관련 설명서** 2
- 모델** 3
 - 저압 밸브 스택 3
 - 고압 밸브 스택 4
- 설치** 5
- 부품** 6
 - 저압 컬러/경화제 밸브 스택 - B 시리즈 6
 - 저압 컬러/경화제 밸브 스택 - A 시리즈 8
 - 고압 컬러/경화제 밸브 스택 - B 시리즈 9
 - 고압 컬러/경화제 밸브 스택 - A 시리즈 11
- 치수** 12
 - 저압 밸브 스택 치수 - B 시리즈 12
 - 저압 밸브 스택 치수 - A 시리즈 13
 - 고압 밸브 스택 치수 - B 시리즈 14
 - 고압 밸브 스택 치수 - A 시리즈 15
- 캘리포니아 제안 65** 15
- Graco 표준 보증** 16
- Graco 정보** 16

관련 설명서

컬러 및 경화제 변경 밸브 스택에 관한 추가 정보는 다음 설명서를 참조하십시오.

설명서 (한국어)	설명
312775	ProMix 2KS수동 시스템 설치
312776	ProMix 2KS수동 시스템 작동
312777	ProMix 2KS수동 시스템 수리 부품
312778	ProMix 2KS 자동 시스템 설치
312779	ProMix 2KS 자동 시스템 작동
312780	ProMix 2KS 자동 시스템, 수리-부품
312782	분주 밸브
312787	색 변경 모듈 키트

모델

저압 밸브 스택

300psi (2.1MPa, 21bar) 최대 유체 작동 압력

밸브 스택 부품 번호	시리즈	밸브 스택 설명	밸브 부품 번호	밸브 수량◆
256994	B	1 컬러	15X304	2
15V812		2 컬러/경화제 변경		3
256290		3 컬러/경화제 변경		4
15V813		4 컬러/경화제 변경		5
256292		5 컬러/경화제 변경		6
256293		6 컬러/경화제 변경		7
15V814		7 컬러/경화제 변경		8
256295		8 컬러/경화제 변경		9
256296		9 컬러/경화제 변경		10
256297		10 컬러/경화제 변경		11
256298		11 컬러/경화제 변경		12
15V815		12 컬러/경화제 변경		13
256300		13 컬러/경화제 변경		14
256301		14 컬러/경화제 변경		15
256302		15 컬러/경화제 변경		16
256303		16 컬러/경화제 변경		17
256304		17 컬러/경화제 변경		18
256305		18 컬러/경화제 변경		19
256306		19 컬러/경화제 변경		20
256307		20 컬러/경화제 변경		21
256308		21 컬러/경화제 변경		22
256309		22 컬러/경화제 변경		23
256310		23 컬러/경화제 변경		24
256311		24 컬러/경화제 변경		25
256312		25 컬러/경화제 변경		26
256313		26 컬러/경화제 변경		27
256314		27 컬러/경화제 변경		28
256315		28 컬러/경화제 변경		29
256316		29 컬러/경화제 변경		30
256372		30 컬러/경화제 변경		31

◆ 각 스택에는 추가적인 솔벤트용 밸브가 포함되어 있습니다.

고압 밸브 스택

3000psi (21MPa, 210bar) 최대 유체 작동 압력

밸브 스택 부품 번호	시리즈	밸브 스택 설명	밸브 부품 번호	밸브 수량◆
256995	B	1 컬러	15X303	2
15V816		2 컬러/경화제 변경		3
256339		3 컬러/경화제 변경		4
15V817		4 컬러/경화제 변경		5
256341		5 컬러/경화제 변경		6
256342		6 컬러/경화제 변경		7
256343		7 컬러/경화제 변경		8
256344		8 컬러/경화제 변경		9
256345		9 컬러/경화제 변경		10
256346		10 컬러/경화제 변경		11
256347		11 컬러/경화제 변경		12
256348		12 컬러/경화제 변경		13
256349		13 컬러/경화제 변경		14
256350		14 컬러/경화제 변경		15
256351		15 컬러/경화제 변경		16
256352		16 컬러/경화제 변경		17
256353		17 컬러/경화제 변경		18
256354		18 컬러/경화제 변경		19
256355		19 컬러/경화제 변경		20
256356		20 컬러/경화제 변경		21
256357		21 컬러/경화제 변경		22
256358		22 컬러/경화제 변경		23
256359		23 컬러/경화제 변경		24
256360		24 컬러/경화제 변경		25
256361		25 컬러/경화제 변경		26
256362		26 컬러/경화제 변경		27
256363		27 컬러/경화제 변경		28
256364		28 컬러/경화제 변경		29
256365		29 컬러/경화제 변경		30
256371		30 컬러/경화제 변경		31

◆ 각 스택에는 추가적인 솔벤트용 밸브가 포함되어 있습니다.

설치

1. 밸브 솔레노이드의 5/32 in. (4 mm) OD 에어 작동 튜브를 각 밸브의 에어 흡입구(A)에 연결합니다. 그림 1를 참조하십시오.

참고: 고압 컬러 체인지 밸브는 2차 에어 작동 라인을 필요로 하지 않는 스프링 작동식 밸브 폐쇄 벤트(2)를 사용합니다. 배어 밸브를 설치하는 경우 상단 포트에서 엘보 피팅을 제거하고 브리더 벤트를 설치합니다. 스프링을 블랙 스테인으로 표시된 스프링으로 교환합니다. 브리더 및 표시된 스프링 모두 풀린 채로 제공됩니다.

2. 유체 공급 라인을 각 밸브 어댑터의 1/4 npt(f) 흡입구(B)에 연결합니다. 스택 상단에 있는 밸브(S)에 솔벤트를 공급합니다.

참고: 흡입구 피팅 토크가 과도하면 피팅이 정상적인 깊이를 지나쳐 확장되어 밸브 니들에 접촉하여 정렬 불량 및 누설이 발생합니다. 흡입구 피팅을 설치한 후에는 밸브를 공기로 충전하거나 캡을 제거하고 니들을 수동으로 작동하여 니들이 원활하게 움직이는지 확인하십시오.

참고: 페인트 순환 시스템

컬러 변경 밸브에는 개별 밸브마다 두 개의 유체 포트가 있습니다. 페인트를 순환하는 경우 한 포트에서는 들어가는 방향으로 밸브를 연결하고 다른 포트에서는 나가는 방향으로 밸브를 연결합니다. 다른 옵션은 티 피팅을 사용하여 순환시키는 것입니다.

참고: 작동 전에 색 변경 밸브 스택에서 사용하지 않은 모든 유체 포트가 끼워져 있는지 확인합니다. 포트가 열려 있으면 유체가 누출됩니다.

3. 건 유체 공급 라인을 컬러 체인지 매니폴드의 유체 배출구 포트(C)에 연결합니다.

참고: 밸브가 실패할 경우 역류를 방지하고 두 개의 데드 헤드 밸브가 동시에 열렸을 경우 컬러 크로스오버를 방지하기 위해 모든 밸브의 흡입구에 체크 밸브를 설치하는 것이 권장됩니다.

참고: 고압 밸브는 출고 시 완전히 잠긴 상태에서 한 바퀴를 돌리면 열리도록 설정되어 있습니다. 이 설정을 통해 배출구 매니폴드 압력이 최대 3000 psi(21 MPa, 210 bar)일 때 배출구 매니폴드에서 밸브로 유체가 역류하는 것을 방지하는 데 필요한 스프링 힘이 조성됩니다. 스택에 있는 밸브가 사용되지 않는 경우에는 밸브를 완전히 닫거나 밸브 흡입구와 순환 포트를 막으십시오.

밸브가 열림측으로 1-1/4 바퀴 이상 조정된 경우 역류 압력이 감소될 것입니다.

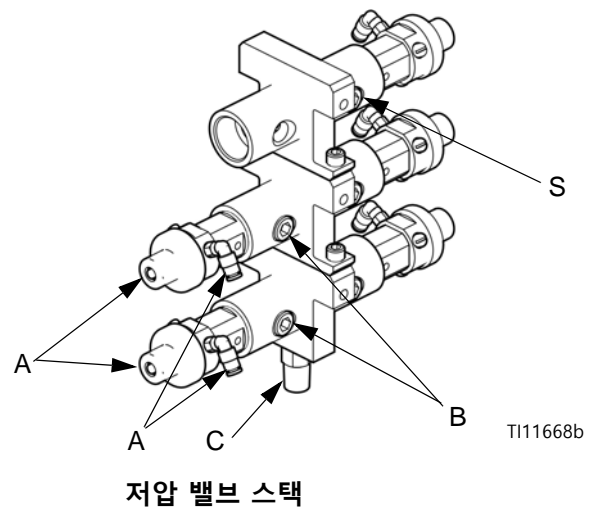
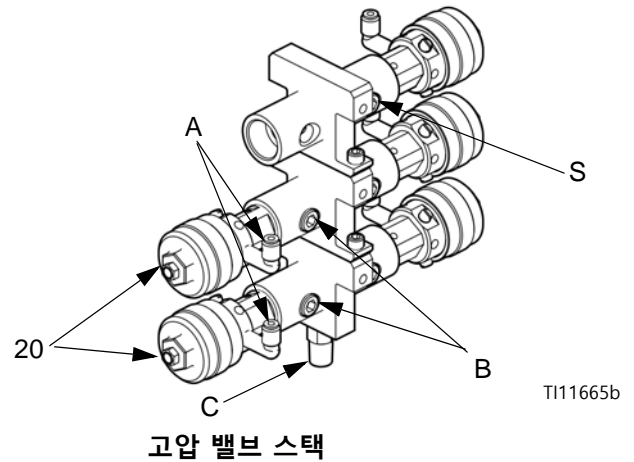
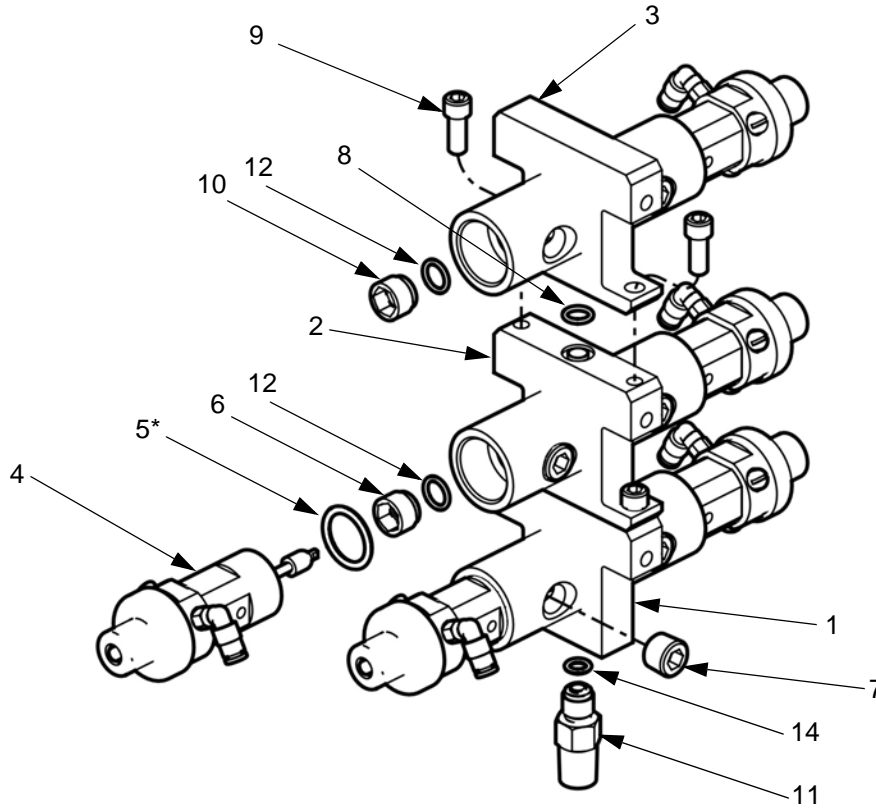


그림 1. 밸브 스택 연결

부품

저압 컬러/경화제 밸브 스택 - B 시리즈



T111669b

**참조 부품
번호 번호**

설명

수량

1	20A006	매니폴드, 바닥 컬러 체인지
2	20A004	매니폴드, 중간, 컬러 체인지
3	20A005	매니폴드 상단
4	15X304	밸브, 저압; 항목 15 포함; 설명서 312782 참조
5*	15Y627	O-링; PTFE, 크기 116
6	25B513	시트, 밸브, 저압
7	101970	플러그, 파이프
8	110004	O-링; PTFE, 크기 011
9	121112	나사, 캡, 소켓-헤드; 1/4-20 x 5/8인치(16mm)
10	20A007	플러그, 컬러 체인지
11	16P656	피팅, 배출구
12	111457	O-링; PTFE, 크기 012
14	104893	O-링; PTFE, 크기 010
15	15T871	엔드 캡, 컬러 체인지(어셈블리 256994만 해당; 표시되지 않음)

- 1
- ◆
- ◆
- ◆
- ◆
- ◆
- ◆
- ◆
- ◆
- ◆
- ◆
- ◆
- ◆
- ◆

◆ 밸브 스택의 각 부품 수량을 결정하려면 **저압 밸브 부품 수량 차트 - B 시리즈(7페이지)**를 참조하십시오.

* 실 키트 15W621(별도 구매)에 포함된 부품. 키트에는 추가적인 부품이 포함되어 있습니다. 분배 밸브 설명서 312782를 참조하십시오.

--- 이러한 부품은 별도로 판매되지 않습니다.

기술 데이터, 저압 스택

최대 유체 작동 압력

300 psi (2.1 MPa, 21 bar)

습식 부품

303 sst, 텅스텐 카바이드, ptfе, 아세탈
컬러 체인지 밸브: 설명서 312782를 참조하십시오.

무게

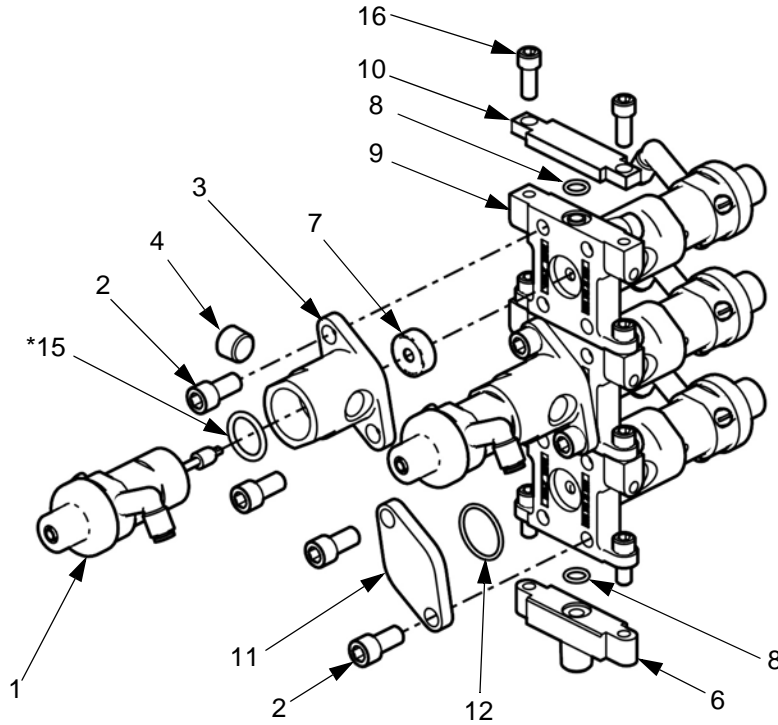
7페이지를 참조하십시오

저압 밸브 부품 수량 차트 - B 시리즈

왼쪽 열에서 해당 밸브 스택 부품 번호와 맨 위 행에서 원하는 참조 번호를 찾아서 밸브 다기관 키트에 사용된 부품 수량을 찾으십시오.

밸브 스택 부품 번호	참조 번호										무게 lb (kg)
	2	3	4	5	6	7	8	9	10	12	
256994	0	0	2	2	2	2	1	2	0	2	2.35 (1.07)
15V812	0	1	3	3	3	3	1	2	1	4	4.05 (1.84)
256290	0	1	4	4	4	4	1	2	0	4	4.70 (2.13)
15V813	1	1	5	5	5	5	2	4	1	6	6.40 (2.90)
256292	1	1	6	6	6	6	2	4	0	6	7.05 (3.20)
256293	2	1	7	7	7	7	3	6	1	8	8.75 (3.97)
15V814	2	1	8	8	8	8	3	6	0	8	9.40 (4.26)
256295	3	1	9	9	9	9	4	8	1	10	11.10 (5.03)
256296	3	1	10	10	10	10	4	8	0	10	11.75 (5.33)
256297	4	1	11	11	11	11	5	10	1	12	13.45 (6.10)
256298	4	1	12	12	12	12	5	10	0	12	14.10 (6.40)
15V815	5	1	13	13	13	13	6	12	1	14	15.80 (7.17)
256300	5	1	14	14	14	14	6	12	0	14	16.45 (7.46)
256301	6	1	15	15	15	15	7	14	1	16	18.15 (8.23)
256302	6	1	16	16	16	16	7	14	0	16	18.80 (8.53)
256303	7	1	17	17	17	17	8	16	1	18	20.50 (9.30)
256304	7	1	18	18	18	18	8	16	0	18	21.15 (9.59)
256305	8	1	19	19	19	19	9	18	1	20	22.85 (10.36)
256306	8	1	20	20	20	20	9	18	0	20	23.50 (10.66)
256307	9	1	21	21	21	12	10	20	1	22	25.20 (11.43)
256308	9	1	22	22	22	22	10	20	0	22	25.85 (11.73)
256309	10	1	23	23	23	23	11	22	1	24	27.55 (12.50)
256310	10	1	24	24	24	24	11	22	0	24	28.20 (12.80)
256311	11	1	25	25	25	25	12	24	1	24	29.90 (13.56)
256312	11	1	26	26	26	26	12	24	0	26	30.55 (13.86)
256313	12	1	27	27	27	27	13	26	1	28	32.25 (14.63)
256314	12	1	28	28	28	28	13	26	0	28	32.90 (14.92)
256315	13	1	29	29	29	29	14	28	1	30	34.60 (15.70)
256316	13	1	30	30	30	30	14	28	0	30	35.25 (15.99)
256372	14	1	31	31	31	31	15	30	1	32	36.95 (16.76)

저압 컬러/경화제 밸브 스택 - A 시리즈



TI11669A

참조 번호	부품 번호	설명	20A727	20A728
			◆	★
1◆★	15X304	밸브, 저압; 항목 15 포함; 설명서 312782 참조	2	1
2◆★	15T875	나사; 5/16-24 x 5/8 in(16 mm)	4	4
3◆★	15T436	어댑터, 매니폴드	2	1
4◆★	101970	플러그, 파이프	2	1
6	15T793	매니폴드, 유체 포트	---	---
7◆★	15T574	시트, 밸브 니들	2	1
8◆★	110004	O-링; ptfe	2	2
9◆★	15T792	매니폴드, 본체	1	1
10	15T794	매니폴드, 엔드 캡	---	---
11★	15X129	플러그, 하우징	---	1
12★	109450	O-링; ptfe	---	1
15*◆★	15Y627	O-링; ptfe	2	1
16◆★	121112	나사, 캡, 소켓-헤드; 1/4-20 x 5/8인치(16mm)	2	2

* 실 키트 15W621(별도 구매)에 포함된 부품. 키트에 는 추가적인 부품이 포함되어 있습니다. 분배 밸브 설명서 312782를 참조하십시오.

--- 이러한 부품은 별도로 판매되지 않습니다.

기술 데이터, 저압 스택

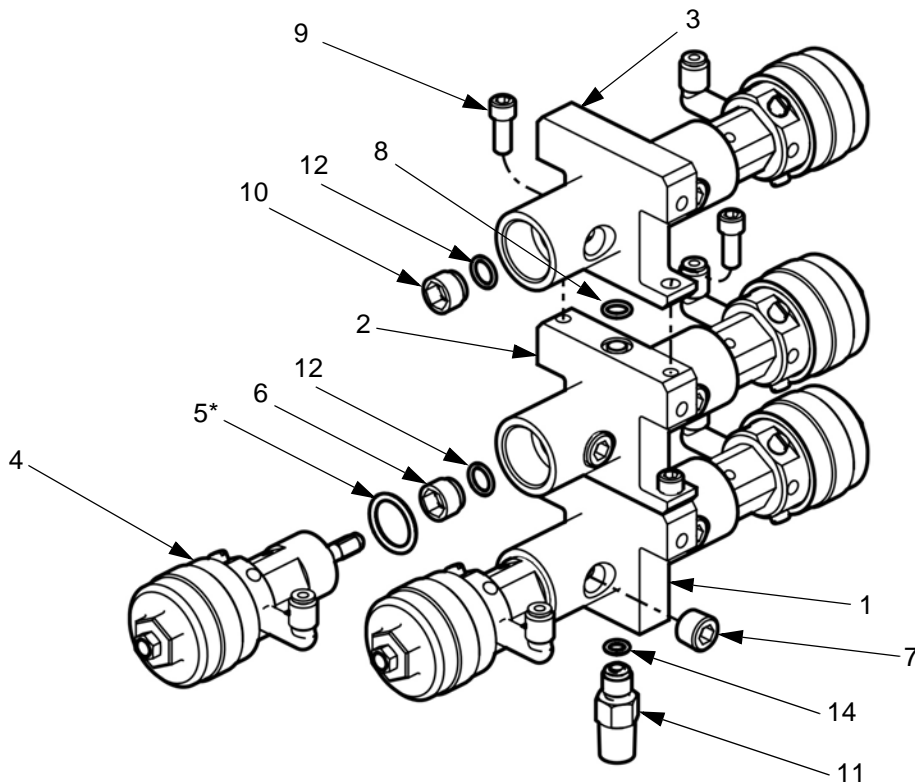
최대 유체 작동 압력

습식 부품

무게

300 psi (2.1 MPa, 21 bar)
303 sst, 텅스텐 카바이드,
ptfe, 아세탈
컬러 체인지 밸브: 설명서
312782를 참조하십시오.
7페이지를 참조하십시오

고압 컬러/경화제 밸브 스택 - B 시리즈



ti11666d

참조 번호	부품 번호	설명	수량
1	20A006	매니폴드, 바닥 컬러 체인지	1
2	20A004	매니폴드, 중간, 컬러 체인지	◆
3	20A005	매니폴드 상단	◆
4	15X303	밸브, 고압; 항목 15 포함; 설명서 312782 참조	◆
5*	15Y627	O-링; PTFE, 크기 116	◆
6	15T725	시트, 밸브, 고압	◆
7	101970	플러그, 파이프	◆
8	110004	O-링; PTFE, 크기 011	◆
9	121112	나사, 캡, 소켓-헤드; 1/4-20 x 5/8인치(16mm)	◆
10	20A007	플러그, 컬러 체인지	◆
11	16P656	피팅, 배출구	1
12	111457	O-링; PTFE, 크기 012	◆
14	104893	O-링; PTFE, 크기 010	1
15	15T871	엔드 캡, 컬러 체인지(어셈블리 256995만 해당; 표시되지 않음)	1

◆ 밸브 스택의 각 부품 수량을 결정하려면 **고압 밸브 부품 수량 차트 - B 시리즈**(10페이지)를 참조하십시오.

* 쉘 키트 15U933(별도 구매)에 포함된 부품. 키트에는 추가적인 부품이 포함되어 있습니다. 분배 밸브 설명서 312782를 참조하십시오.

--- 이러한 부품은 별도로 판매되지 않습니다.

기술 데이터, 고압 스택

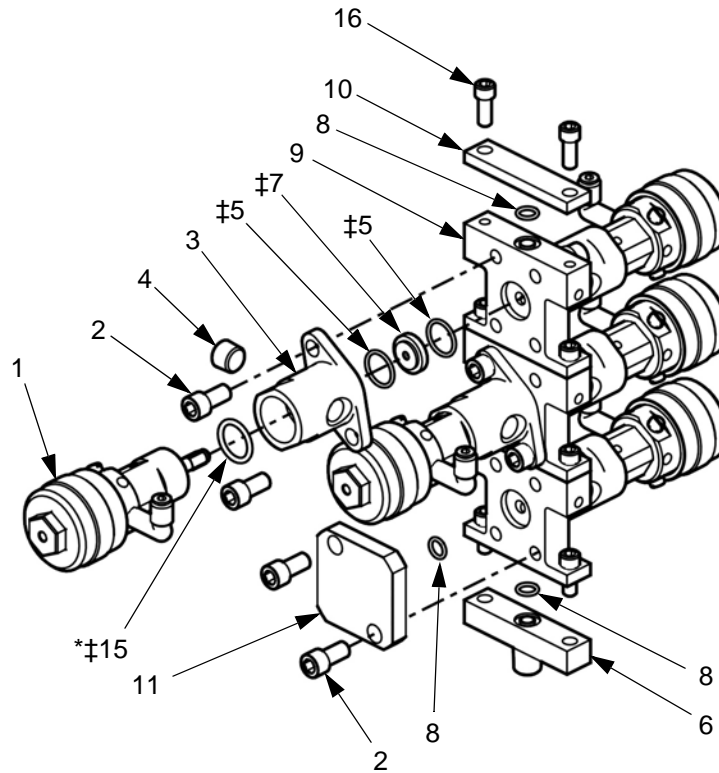
최대 유체 작동 압력	3000 psi(21 MPa, 210 bar)
습식 부품	303 sst, 텅스텐 카바이드, ptfе
무게	컬러 체인지 밸브: 설명서 312782를 참조하십시오. 10페이지를 참조하십시오

고압 밸브 부품 수량 차트 - B 시리즈

왼쪽 열에서 해당 밸브 스택 부품 번호와 맨 위 행에서 원하는 참조 번호를 찾아서 밸브 다기관 키트에 사용된 부품 수량을 찾으십시오.

밸브 스택 부품 번호	참조 번호										무게 lb (kg)
	2	3	4	5	6	7	8	9	10	12	
256995	0	0	2	2	2	2	1	2	0	2	2.60 (1.18)
15V816	0	1	3	3	3	3	1	2	1	4	5.05 (2.29)
256339	0	1	4	4	4	4	1	2	0	4	5.20 (2.36)
15V817	1	1	5	5	5	5	2	4	1	6	7.65 (3.47)
256341	1	1	6	6	6	6	2	4	0	6	7.80 (3.54)
256342	2	1	7	7	7	7	3	6	1	8	10.25 (4.65)
256343	2	1	8	8	8	8	3	6	0	8	10.40 (4.72)
256344	3	1	9	9	9	9	4	8	1	10	12.85 (5.83)
256345	3	1	10	10	10	10	4	8	0	10	13.00 (5.90)
256346	4	1	11	11	11	11	5	10	1	12	15.45 (7.01)
256347	4	1	12	12	12	12	5	10	0	12	15.60 (7.08)
256348	5	1	13	13	13	13	6	12	1	14	18.05 (8.19)
256349	5	1	14	14	14	14	6	12	0	14	18.20 (8.26)
256350	6	1	15	15	15	15	7	14	1	16	20.65 (9.37)
256351	6	1	16	16	16	16	7	14	0	16	20.80 (9.43)
256352	7	1	17	17	17	17	8	16	1	18	23.25 (10.55)
256353	7	1	18	18	18	18	8	16	0	18	23.40 (10.61)
256354	8	1	19	19	19	19	9	18	1	20	25.85 (11.73)
256355	8	1	20	20	20	20	9	18	0	20	26.00 (11.79)
256356	9	1	21	21	21	12	10	20	1	22	28.45 (12.90)
256357	9	1	22	22	22	22	10	20	0	22	28.60 (12.97)
256358	10	1	23	23	23	23	11	22	1	24	31.05 (14.08)
256359	10	1	24	24	24	24	11	22	0	24	31.20 (14.15)
256360	11	1	25	25	25	25	12	24	1	24	33.65 (15.26)
256361	11	1	26	26	26	26	12	24	0	26	33.80 (15.33)
256362	12	1	27	27	27	27	13	26	1	28	36.25 (16.44)
256363	12	1	28	28	28	28	13	26	0	28	36.40 (16.51)
256364	13	1	29	29	29	29	14	28	1	30	38.85 (17.62)
256365	13	1	30	30	30	30	14	28	0	30	39.00 (17.69)
256371	14	1	31	31	31	31	15	30	1	32	41.45 (18.80)

고압 컬러/경화제 밸브 스택 - A 시리즈



ti11666c

참조 번호	부품 번호	설명	수량
1	15X303	밸브, 고압; 항목 15 포함; 설명서 312782 참조	---
2	15T875	나사; 5/16-24 x 5/8 in(16 mm)	---
3	15T436	어댑터, 매니폴드	---
4	101970	플러그, 파이프	---
5‡	109450	O-링; ptfe	---
6	15T869	매니폴드, 유체 포트	---
7‡	---	시트, 밸브 니들; sst	---
8	110004	O-링; ptfe	---
9	15T872	매니폴드, 본체	---
10	15T871	매니폴드, 엔드 캡	---
11	15T873	플레이트, 블랭크	---
15*‡	15Y627	O-링; ptfe	---
16	121112	나사, 캡, 소켓-헤드; 1/4-20 x 5/8인치(16mm)	---

‡ 밸브 씰 키트 24A861(별도 구매)에 포함된 부품들. (옵션 카바이드 시트 키트 15U932는 별도 구매)
 * 씰 키트 15U933(별도 구매)에 포함된 부품. 키트에는 추가적인 부품이 포함되어 있습니다. 분배 밸브 설명서 312782를 참조하십시오.
 --- 이러한 부품은 별도로 판매되지 않습니다.

기술 데이터, 고압 스택

최대 유체 작동 압력

습식 부품

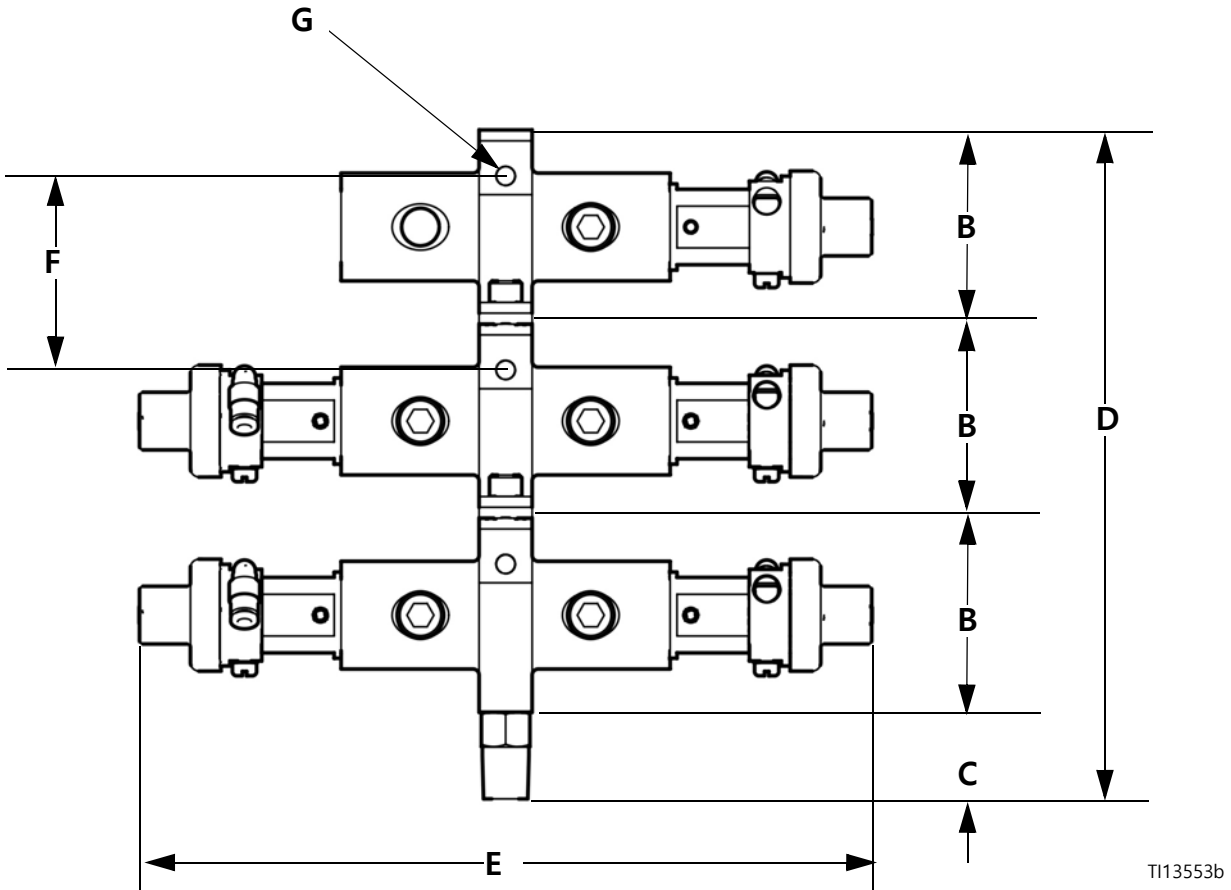
무게

3000 psi(21 MPa, 210 bar)
 303 sst, 텅스텐 카바이드, ptfe
 컬러 체인지 밸브: 설명서 312782를 참조하십시오.
 10페이지를 참조하십시오

치수

참고: 장착 브래킷 15U927은 컬러 밸브 스택을 ProMix 2KS 유체 스테이션을 장착하는 데 사용할 수 있습니다. 장착 지침은 설명서 312787를 참조하십시오.

저압 밸브 스택 치수 - B 시리즈

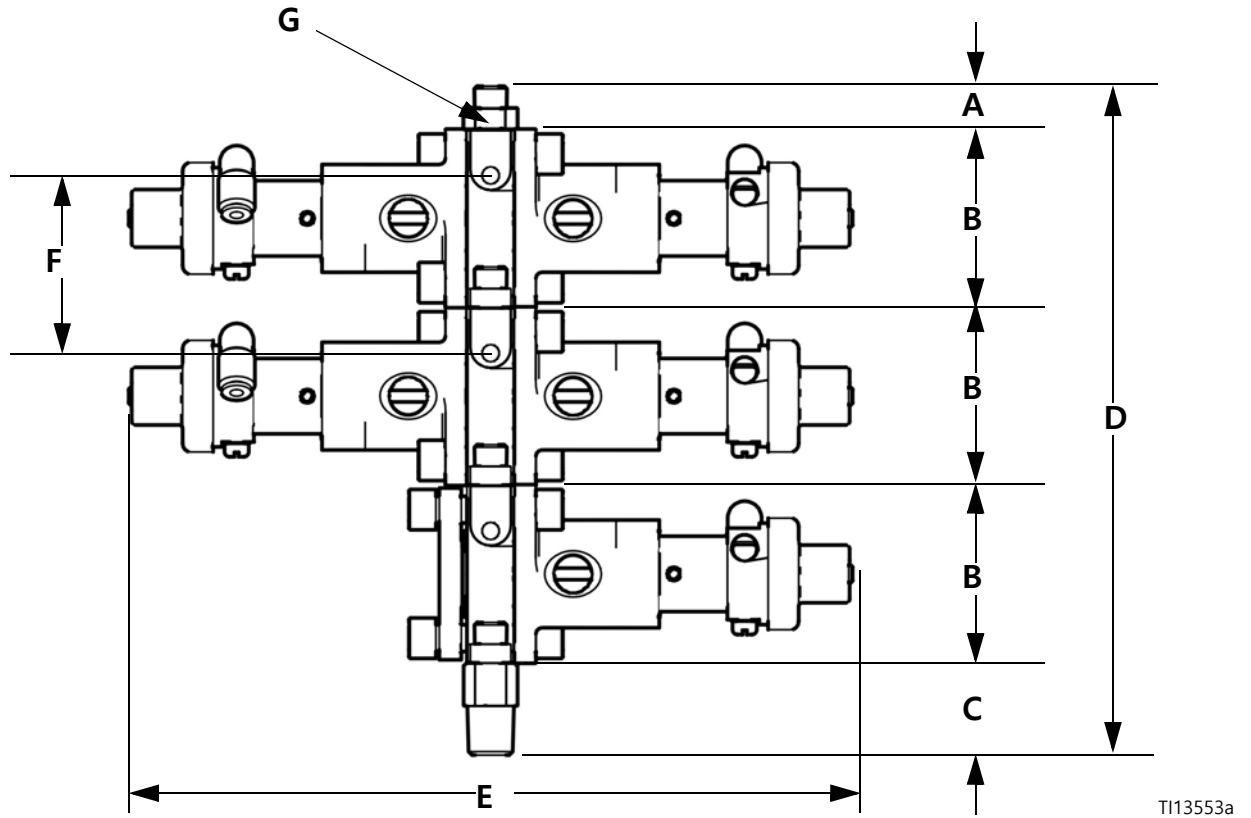


T113553b

그림 2. 저압 밸브 스택 치수 - B 시리즈

B (매니폴드)	C (유체 포트)	D (A+, B+C 합계)	E (폭)	F (장착 구멍 치수)	G (장착 구멍 크기)
2.25in. (57.2 mm)	1.07 in. (27.2 mm)	예시는 매니폴드 세 개 와 함께 표시됨: 7.75인치 (197 mm)	8.43인치 (214.1mm) 여야 합니다	2.25in. (57.2 mm)	1/4-20

저압 밸브 스택 치수 - A 시리즈



T113553a

그림 3. 저압 밸브 스택 치수 - A 시리즈

A (매니폴드 캡 및 나사)	B (매니폴드)	C (유체 포트)	D (A+, B+C 합계)	E (폭)	F (장착 구멍 치수)	G (장착 구멍 크기)
0.5 in. (13 mm)	2.061인치 (52.3 mm)	1.07 in. (27.2 mm)	예시는 매니폴드 세 개 와 함께 표시됨: 7.75인치 (197 mm)	8.43인치 (214.1mm) 여야 합니다	2.061인치 (52.3 mm)	1/4-20

고압 밸브 스택 치수 - B 시리즈

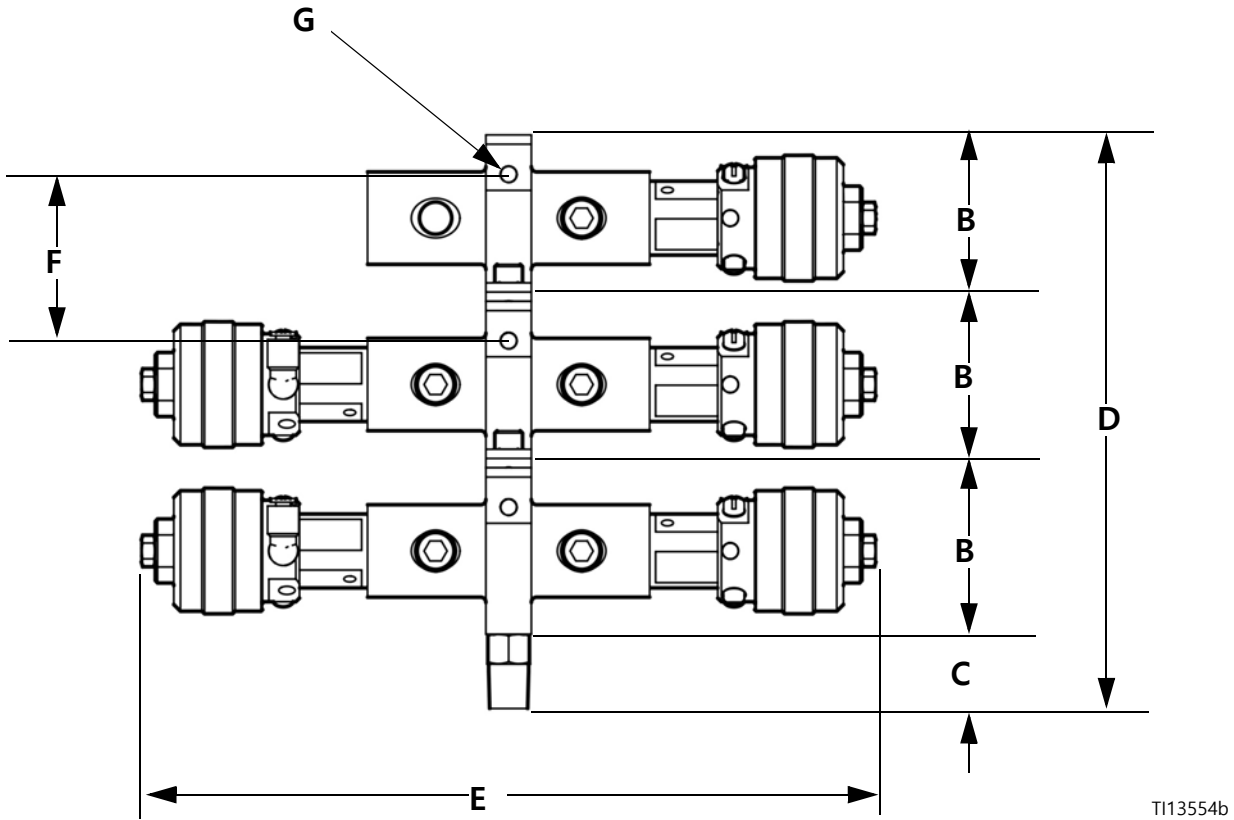
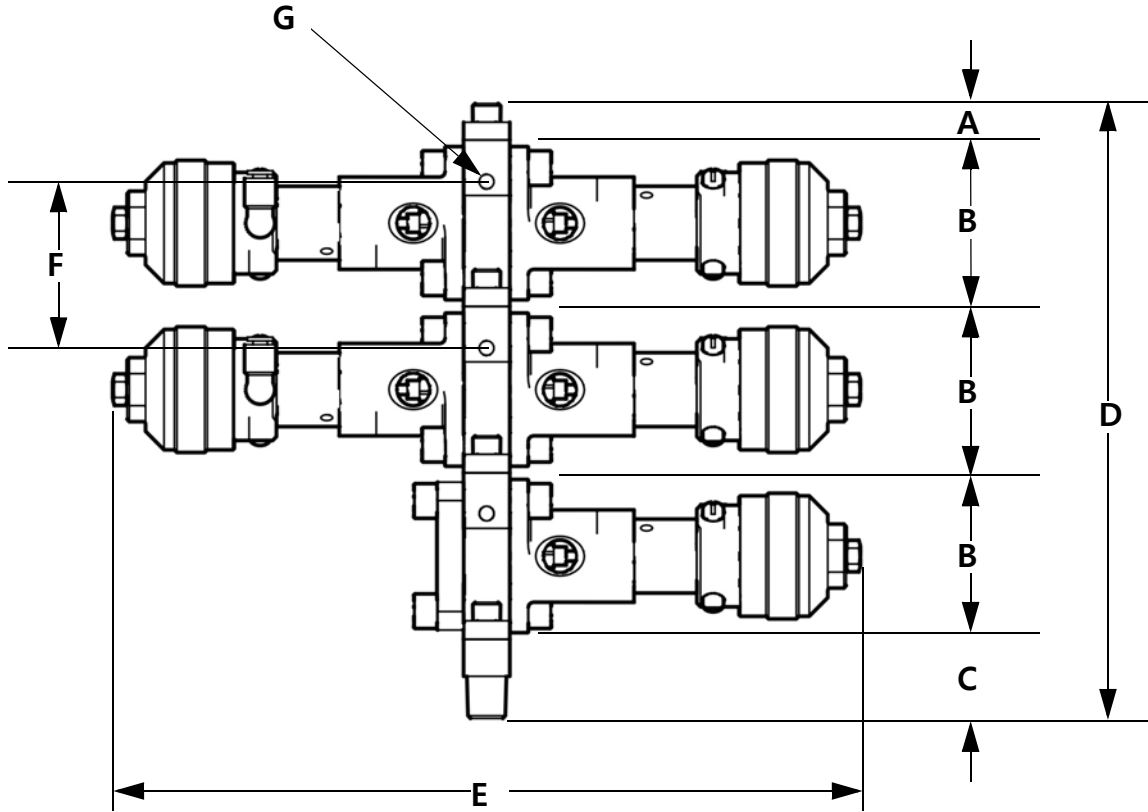


그림 4. 고압 밸브 스택 치수 - B 시리즈

B (매니폴드)	C (유체 포트)	D (A+, B+C 합계)	E (폭)	F (장착 구멍 치수)	G (장착 구멍 크기)
2.25in. (57.2 mm)	1.07 in. (27.2 mm)	예시는 매니폴드 세 개 와 함께 표시됨: 7.75인치 (197 mm)	10.16인치 (258.1 mm) 여야 합니다	2.25in. (57.2 mm)	1/4-20

고압 밸브 스택 치수 - A 시리즈



T113554a

그림 5. 고압 밸브 스택 치수 - A 시리즈

A (매니폴드 캡 및 나사)	B (매니폴드)	C (유체 포트)	D (A+, B+C 합계)	E (폭)	F (장착 구멍 치수)	G (장착 구멍 크기)
0.62인치 (15.7 mm)	2.25in. (57.2 mm)	1.07 in. (27.2 mm)	예시는 매니폴드 세 개 와 함께 표시됨: 8.44인치 (214 mm)	10.16인치 (258.1 mm) 여야 합니다	2.25in. (57.2 mm)	1/4-20

캘리포니아 제안 65

캘리포니아 거주자

⚠ 경고: 암 및 생식 기능에 유해 - www.P65warnings.ca.gov.

Graco 표준 보증

Graco는 본 설명서에 언급된 모든 Graco 제조 장비와 모든 Graco 브랜드 장비에 대해, 사용할 목적으로 구매한 원래 구매자에게 판매한 날짜를 기준으로 재료 및 제조 기술상에 결함이 없음을 보증합니다. Graco가 특수하거나 확장되거나 제한된 보증을 발표한 경우 외에는 Graco는 판매 일로부터 12개월 동안 Graco가 결함으로 판단하는 모든 부품을 수리 또는 교체할 것을 보증합니다. 단, 이러한 보증은 Graco에서 제공하는 권장사항에 따라 장비를 설치, 작동 및 유지 보수할 때만 적용됩니다.

장비 사용에 따른 일반적인 마모 뿐 아니라 잘못된 설치, 오용, 마모, 부식, 부적절한 유지보수, 부주의, 사고, 개조 또는 Graco 구성품이 아닌 부품을 교체해서 발생하는 고장이나 파손, 마모에는 본 보증이 적용되지 않으며 Graco는 이에 대한 책임을 지지 않습니다. 또한 Graco가 공급하지 않는 구성품, 액세서리, 장비 또는 자재의 사용에 따른 비호환성 문제나 Graco가 공급하지 않는 구성품, 액세서리, 장비 또는 자재 등의 부적절한 설계, 제조, 설치, 작동 또는 유지보수로 인해 야기되는 고장, 파손 또는 마모에 대해 Graco는 책임지지 않습니다.

본 보증은 결함이 있다고 하는 장비를 공인 Graco 대리점으로 선납 반환하여 언급한 결함이 확인된 경우에만 적용됩니다. 장비의 결함이 입증되면 Graco가 결함이 있는 부품을 무상으로 수리 또는 교체합니다. 해당 장비는 배송비를 선납한 상태로 원래 구매자에게 반송됩니다. 장비 검사 중 재료나 제조 기술상의 결함이 발견되지 않으면 합리적인 비용으로 수리가 진행되며, 그 비용에는 부품비, 인건비, 배송비가 포함될 수 있습니다.

본 제한적 보증은 상품성에 대한 보증 또는 특정 목적의 적합성에 대한 보증을 포함하나 이에 국한되지 않으며 기타 모든 명시적 혹은 암시적 보증을 대신합니다.

보증 위반에 대한 Graco의 유일한 책임과 구매자의 유일한 구제책은 상기에 명시된 대로 이루어집니다. 구매자는 다른 구제책(이윤 손실, 매출 손실, 인적 부상, 재산 피해에 따른 부수적 혹은 간접적 손해, 또는 기타 부수적 또는 간접적 손해를 포함하나 이에 국한되지 않음)이 제공되지 않음에 동의합니다. 보증 위반에 대한 조치는 판매일로부터 2년 이내에 이루어져야 합니다.

Graco는 판매되었으나 Graco가 제조하지 않은 액세서리, 장비, 재료 또는 구성품과 관련하여 어떠한 보증도 하지 않으며 상품성 및 특정 목적의 적합성을 명시적으로 보증하지 않습니다. 판매되었으나 Graco가 제조하지 않은 품목(예: 전기 모터, 스위치, 호스 등)에는 해당 제조업체에서 보증을 제공할 경우 해당 보증이 적용됩니다. Graco는 구매자가 이러한 보증 위반에 대한 청구 시 합리적으로 지원해 드립니다.

Graco의 계약 위반이나 보증 위반, 부주의 혹은 그 외의 이유에 의한 것인지 여부에 관계없이, Graco는 어떠한 경우에도 본 계약에 따라 Graco가 공급하는 장비 때문에 혹은 판매된 제품의 제공, 성능 또는 사용으로 인해 발생하는 간접적, 부수적, 파생적 또는 특별한 피해에 대하여 책임을 지지 않습니다.

Graco 정보

Graco 제품에 대한 최신 정보는 다음 페이지를 참조하십시오 <http://www.graco.com/kr/ko.html>.

특허 정보는 www.graco.com/patents를 방문하십시오.

제품을 주문하려면 Graco 대리점으로 문의하거나 가장 가까운 대리점을 확인하여 연락하십시오.

전화: 612-623-6921 또는 수신자 부담 전화: 1-800-328-0211 팩스: 612-378-3505

본 설명서에 포함된 모든 문서상 도면상의 내용은 이 설명서 발행 당시의 가능한 가장 최근의 제품 정보를 반영한 것입니다.
Graco는 언제라도 통보 없이 제품을 변경할 수 있는 권리를 보유하고 있습니다.

원본 설명서의 번역본 . This manual contains Korean. MM 312783

Graco 본사: Minneapolis
해외 영업소: 벨기에, 중국, 일본, 한국

GRACO INC. AND SUBSIDIARIES • P.O. BOX 1441 • MINNEAPOLIS, MN 55440-1441 • USA

Copyright 2011, Graco Inc. 모든 Graco 제조 사업장은 ISO 9001에 등록되어 있습니다.

www.graco.com

개정 G, 2021년 6월