

Check-Mate[®]-verdringer- pompen

3A9443R

NL

Met vulzuiger en Severe Duty[®]- of MaxLife[®]-stang en -cilinder.
Alleen voor professioneel gebruik.

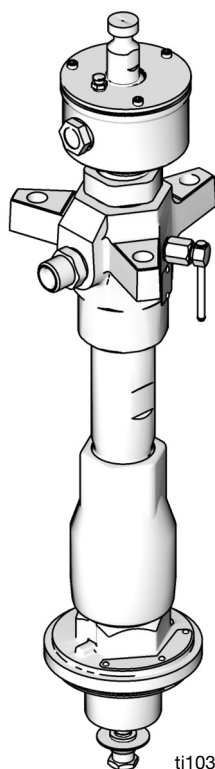


Belangrijke veiligheidsinstructies

Lees alle waarschuwingen en instructies in deze handleiding. Bewaar deze instructies.

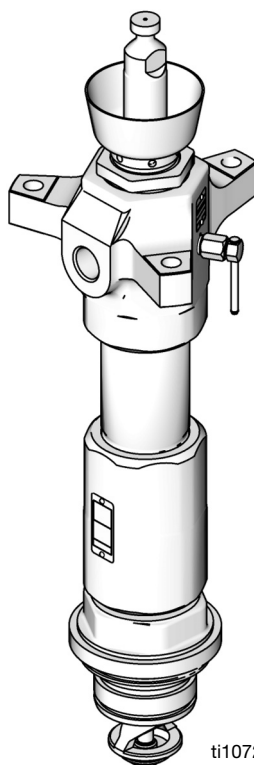
Zie pagina 3 voor informatie over modellen. Zie pagina 42 voor de maximale werkdruk en goedkeuringen.

L100CM Model



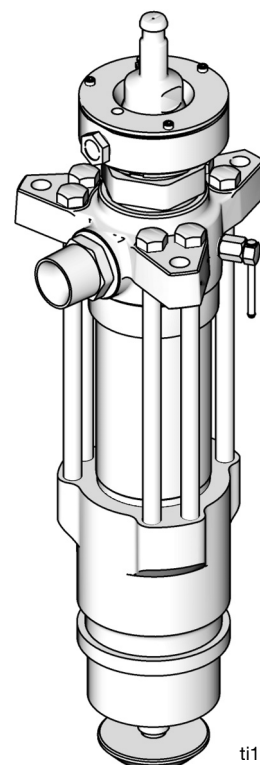
ti10392a

L200CS Model



ti10720a

L500CM Model



ti10396a

Inhoudsopgave

Bijbehorende handleidingen	2
Modellen	3
Waarschuwingen	4
De onderdelen	6
Reparatie	7
Problemen opsporen en verhelpen	7
De halspakkingen en patroon demonteren en opnieuw monteren	7
Demontage	8
Hermontage	12
Onderdelen	18
Verdringerpompen 60 cc	18
Verdringerpompen van 100 cc	19
Verdringerpompen van 200 cc en 250 cc	25
Verdringerpompen 500 cc	34
Afmetingen	39
Locatie van de montagegaten voor de uitlaatbehuizing	40
Technische specificaties	42
Standaard Graco-garantie	44

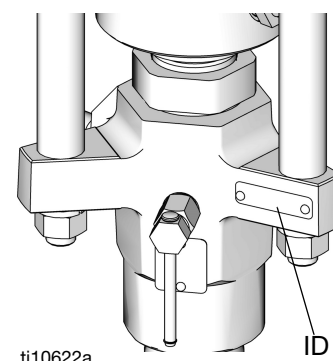
Bijbehorende handleidingen

Handleiding in het Nederlands	Omschrijving
312376	Check-Mate®-pompeenheden, Instructies/onderdelen
3A8564	Check-Mate Elite-serie verdringerpompen, Instructies/Reparatie/Onderdelen
313526	Toevoereenheden, Bediening
313527	Toevoereenheden, Reparatie/Onderdelen
313528	Tandemvoedingseenheden, Bediening
313529	Tandemtoevoereenheden, Reparatie/Onderdelen

Modellen

Zoek het onderdeelnummer van 6 tekens op het identificatieplaatje (ID) van uw verdringerpomp. Gebruik de volgende tabel om de constructie van uw verdringerpomp op basis van de zes tekens te definiëren. Bijvoorbeeld: verdringerpomp met onderdeelnr. **L250CM** staat voor de verdringerpomp (**L**), uitgaand volume in cc per cyclus (**250**), koolstofstalen constructie (**C**), en MaxLife®-coatings, -pakkingen en inwendig oliereservoir (**M**).

Zie het deel **Onderdelen** vanaf pagina 18 voor het bestellen van vervangende onderdelen. De cijfers in de tabel komen niet overeen met de referentienummers in de onderdelentekeningen of de onderdelenlijsten.













L	250	C		M	
Eerste cijfer	Tweede, derde en vierde teken	Vijfde teken		Zesde teken	
	Volume verdringerpomp per cyclus (cc)		Materiaal		Coatings, pakkingen, inwendig oliereservoir
L (verdringerpomp)	60	C	Koolstofstaal	S	Severe Duty
	100	S	Roestvrij staal	M	MaxLife
	200			E	Elite*
	250				
	500				

* Zie de handleiding *Instructies/Reparatie/Onderdelen van de verdringerpompen van de serie Check-Mate Elite*.

Waarschuwingen

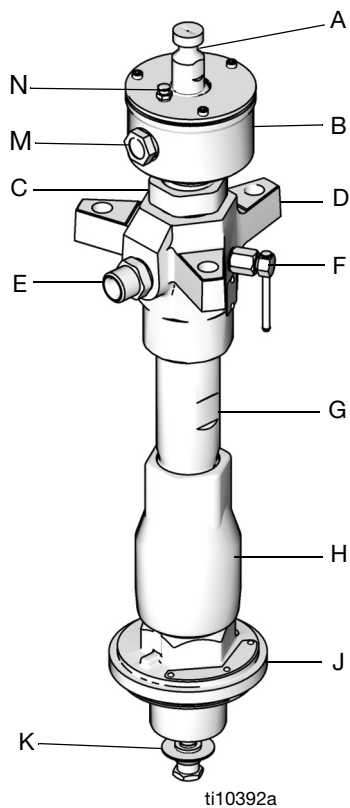
De onderstaande waarschuwingen betreffen de installatie, het gebruik, de aarding, het onderhoud en de reparatie van deze apparatuur. Het symbool met het uitroepteken verwijst naar een algemene waarschuwing en het gevarensymbool verwijst naar procedurespecifieke risico's. Lees deze waarschuwingen. Daarnaast zijn er procedurespecifieke waarschuwingen te vinden in de handleiding, waar van toepassing.

 WAARSCHUWING	
 	<p>GEVAAR VOOR INJECTIE VIA DE HUID</p> <p>Vloeistof die onder hoge druk uit een pistool, lekkende slangen of beschadigde onderdelen komt, dringt door de huid naar binnen in het lichaam. Dit kan eruitzien als een gewone snijwond, maar het gaat om ernstig letsel dat zelfs kan leiden tot amputatie. Raadpleeg onmiddellijk een chirurgisch specialist.</p> <ul style="list-style-type: none"> • Richt het pistool nooit op iemand of op een lichaamsdeel. • Uw hand nooit op de spuittip plaatsen. • Probeer nooit om lekkages te stoppen of af te buigen met uw handen, uw lichaam, handschoenen of een doek. • Spuit niet als de tipbeschermer en trekkerbeschermer niet zijn aangebracht. • Schakel de veiligheidspal altijd in wanneer u niet aan het spuiten bent. • Voer altijd de Drukontlastingsprocedure in deze handleiding uit wanneer u stopt met spuiten en vóór reiniging, controle en onderhoud aan de apparatuur.
	<p>GEVAREN VAN BEWEGENDE ONDERDELEN</p> <p>Bewegende onderdelen kunnen vingers en andere lichaamsdelen afknellen of amputeren.</p> <ul style="list-style-type: none"> • Blijf uit de buurt van bewegende onderdelen. • Bedien de apparatuur niet als de beschermwanden of -kappen zijn verwijderd. • Apparatuur die onder druk staat, kan zonder waarschuwing gaan werken. Voordat u de apparatuur controleert, verplaatst of er onderhoud aan uitvoert, moet u eerst de Drukontlastingsprocedure in deze handleiding uitvoeren. Koppel de stroom- of luchttoevoer los.
	<p>BRAND- EN EXPLOSIEGEVAAR</p> <p>Ontvlambare dampen in het werkgebied, zoals die van oplosmiddelen en verf, kunnen ontbranden of exploderen. Ter voorkoming van brand en explosies:</p> <ul style="list-style-type: none"> • Gebruik de apparatuur alleen in goed geventileerde ruimtes. • Zorg dat er geen ontstekingsbronnen zijn, zoals waakvlammen, sigaretten, draagbare elektrische lampen en kunststof druppelvangers (deze kunnen statische vonkoverslag geven). • Houd het werkgebied vrij van vuil, inclusief oplosmiddelen, poetslappen en benzine. • Haal geen stekkers uit stopcontacten, steek geen stekkers in stopcontacten en doe geen lampen aan of uit als er brandbare dampen aanwezig zijn. • Aard alle apparatuur in het werkgebied. Zie de instructies onder Aarding. • Gebruik alleen geaarde slangen. • Houd het pistool stevig tegen de zijkant van een geaarde emmer gedrukt terwijl u in de emmer spuit. • Als u merkt dat er sprake is van statische elektriciteit of een schok voelt, stop dan onmiddellijk met werken. Gebruik het systeem pas weer als u de oorzaak van het probleem kent en het probleem is verholpen. • Zorg dat er altijd een werkend brandblusapparaat in het werkgebied aanwezig is.

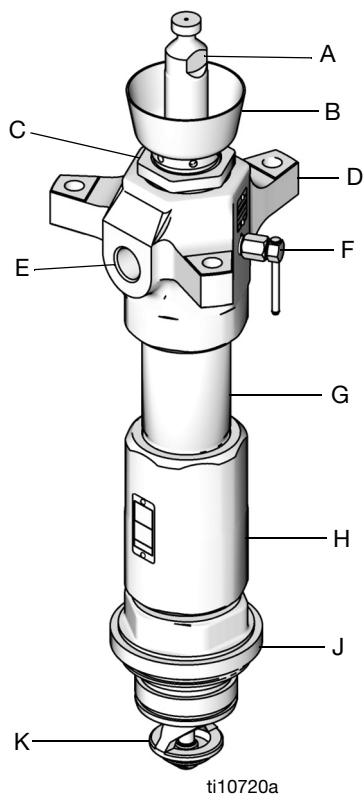
 WAARSCHUWING	
	<p>GEVAREN VAN VERKEERD GEBRUIK VAN DE APPARATUUR</p> <p>Verkeerd gebruik kan ernstig letsel of de dood veroorzaken.</p> <ul style="list-style-type: none"> • Bedien het systeem niet als u moe, of onder invloed van alcohol of geneesmiddelen bent. • Overschrijd nooit de maximale werkdruk of de maximale bedrijfstemperatuur van het zwakste onderdeel in uw systeem. Zie Technische gegevens van alle apparatuurhandleidingen. • Gebruik vloeistoffen en oplosmiddelen die compatibel zijn met de bevochtigde onderdelen van de apparatuur. Zie Technische gegevens van alle apparatuurhandleidingen. Lees de waarschuwingen van de fabrikant van de gebruikte vloeistoffen en oplosmiddelen. Vraag de leverancier of verkoper van het materiaal om het veiligheidsinformatieblad (VIB of MSDS) voor alle informatie over het materiaal dat u gebruikt. • Controleer de apparatuur dagelijks. Repareer of vervang versleten of beschadigde onderdelen onmiddellijk; vervang ze enkel door originele reserveonderdelen van de fabrikant. • Breng geen veranderingen of wijzigingen in de apparatuur aan. • Gebruik apparatuur alleen voor het beoogde doel. Neem contact op met uw leverancier voor meer informatie. • Leid slangen en kabels uit de buurt van plaatsen waar gereden wordt, scherpe randen, bewegende onderdelen en hete oppervlakken. • Zorg dat er geen kink in slangen komt en buig ze niet te ver door; verplaats het apparaat nooit door aan de slang te trekken. • Houd kinderen en dieren weg uit het werkgebied. • Houd u aan alle geldende veiligheidsvoorschriften.
	<p>GEVAAR VOOR ELEKTRISCHE SCHOKKEN</p> <p>Slechte aarding, onjuiste installatie of onjuist gebruik van het systeem kan elektrische schokken veroorzaken.</p> <ul style="list-style-type: none"> • Zet het apparaat uit en haal de voedingskabel uit het stopcontact voordat u onderhoud aan de apparatuur uitvoert. • Gebruik alleen geaarde stopcontacten. • Gebruik alleen 3-aderige verlengkabels. • Zorg ervoor dat de aardingspennen op het spuitapparaat en de verlengkabels intact zijn. • Stel niet bloot aan regen. Bewaar binnenshuis.
	<p>GEVAAR VAN GIFTIGE VLOEISTOFFEN OF DAMPEN</p> <p>Giftige materialen of dampen kunnen ernstig of zelfs dodelijk letsel veroorzaken als deze in de ogen of op de huid spatten, of worden ingeademd of ingeslikt.</p> <ul style="list-style-type: none"> • Lees de veiligheidsinformatiebladen zodat u de specifieke gevaren van de gebruikte vloeistoffen kent. • Bewaar gevaarlijke vloeistof in goedgekeurde houders en voer ze af conform alle geldende richtlijnen. • Draag altijd ondoorlatende handschoenen bij het spuiten of reinigen van de apparatuur.
	<p>PERSOONLIJKE BESCHERMINGSMIDDELEN</p> <p>U moet geschikte beschermingsmiddelen dragen als u de apparatuur bedient of onderhoudt en als u in het werkgebied aanwezig bent, zodat u wordt beschermd tegen ernstig letsel, zoals oogletsel, inademing van giftige dampen, brandwonden en gehoorverlies. Onder dergelijke apparatuur valt onder meer (maar is hier niet tot beperkt):</p> <ul style="list-style-type: none"> • Een veiligheidsbril • Kleding en een ademhalingsfilter zoals aanbevolen door de fabrikant van de gebruikte vloeistoffen en oplosmiddelen • Handschoenen • Gehoorbescherming.

De onderdelen

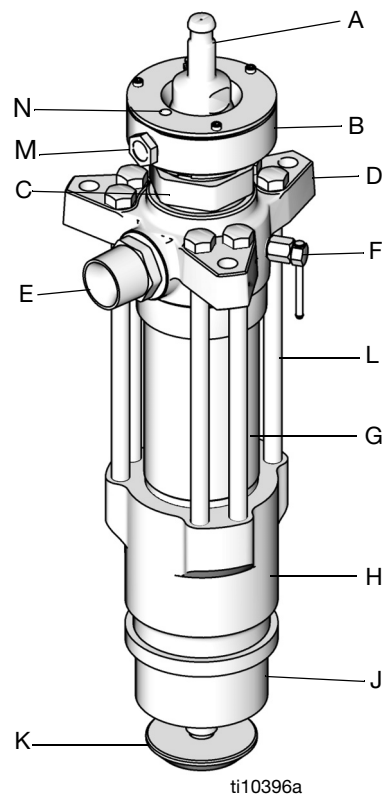
Modellen L060CM en L100CM



Modellen L200CS en L250CS



Model L500CM



AFBEELDING 1

Verklaring:

- A Verdringerstang
- B Oliereservoir
- C Patroon halspakking
- D Uitlaathuis
- E Vloeistofuitlaat
- F Pompontluchtingsventiel
- G Pompcilinder
- H Behuizing inlaatklep
- J Inlaatcilinder
- K Vulzuigereenheid
- L Zeskantbout (alleen verdringerpompen van 500 cc)
- M Kijkglas voor oliereservoir (alleen MaxLife-modellen)
- N Vuldop voor oliereservoir (alleen MaxLife-modellen)

Reparatie

Problemen opsporen en verhelpen

Zie de handleiding voor Check-Mate-pompsystemen (312376).

Benodigd gereedschap

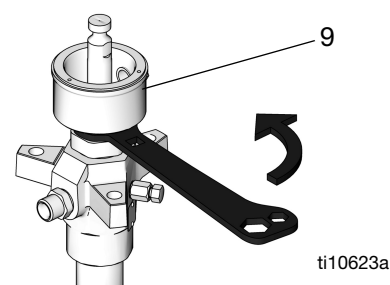
- Momentsleutel
- Bankschroef met zachte kaken
- Rubberen hamer
- Hamer
- Verstelbare sleutel van 400 mm (15,8 inch)
- O-ringlichter
- Platte schroevendraaier
- Messing staaf met een diameter van 13 mm (1/2 inch)
- Set dopsleutels
- Set verstelbare sleutels
- Pakkingsmoersleutel (meegeleverd met pompsysteem)
- Verstelbare sleutel van 610 mm (24 inch)
- M4-inbussleutel
- Smeermiddel voor schroefdraad
- Schroefdraadafdichtmiddel
- Loctite® 2760™ of gelijkwaardig

De halspakkingen en patroon demonteren en opnieuw monteren

Alle nieuwe Check-Mate-verdringerpompen zijn uitgerust met een halspakkingpatroon (3) waarmee de halspakkingen gemakkelijk kunnen worden verwijderd en vervangen zonder dat de verdringerpomp volledig hoeft te worden gedemonteerd.

1. Laat de luchtmotor en verdringerpomp draaien tot onderin slag.
2. Ontlast de druk. Zie de handleiding voor de Check-Mate-pompsystemen (312376) voor instructies.
3. Verwijder de luchtmotorkoppeling van de verdringerstang. Zie de handleiding voor de Check-Mate-pompsystemen (312376) voor instructies.
4. Duw de zuigerstang van de luchtmotor omhoog tot bovenin de slag.

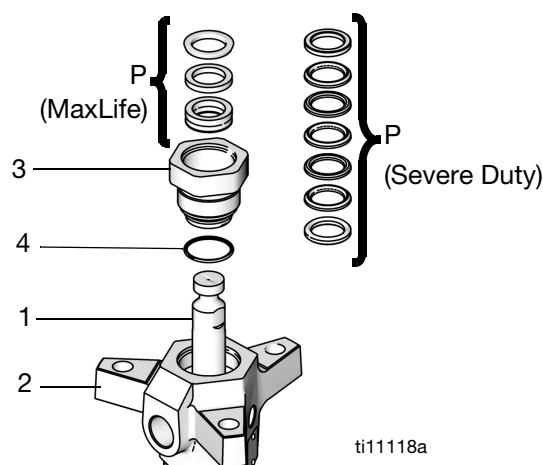
5. Verwijder de afdekking van het oliereservoir (alleen aanwezig op inwendige oliereservoirs).
6. Leg een absorberende doek in het oliereservoir (9) om de halsdichtingsvloeistof (TSL) te absorberen.
7. Gebruik de pakkingmoersleutel (meegeleverd) om de pakkingmoer/inwendig oliereservoir (9) los te draaien en te verwijderen.



ti10623a

AFBEELDING 2

8. Gebruik een verstelbare sleutel om de patroon (3) los te maken; schuif deze en de halspakkingen (P) omhoog en van de verdringerstang (1).



ti11118a

AFBEELDING 3

9. Vervang de halspakkingen (P) op basis van de specifieke pakkingset in de patroon (3). Zie Pakkingssets in **Onderdelen** vanaf pagina 18.
10. Verwijder en vervang de O-ring (4).
11. Schuif de patroon (3) en de halspakkingen (P) terug op de verdringerstang (1). Zorg ervoor dat u de verpakkingen niet beschadigt.

12. Draai de patroon (3) aan tot het aangegeven aanhaalmoment uit de volgende tabel.

Verdringerpomp	Aanhaalmoment
60 cc en 100 cc	122-173 N•m (90-130 ft-lb)
200 cc en 250 cc	176-258 N•m (130-190 ft-lb)
500 cc	203-355 N•m (149-261 ft-lb)

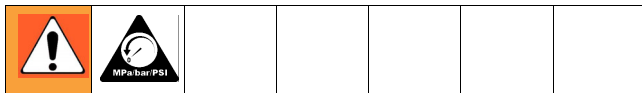
13. Schuif de pakkingmoer/het oliereservoir (9) over de verdringerstang (1) en draai vast met het aangegeven aanhaalmoment in de volgende tabel.

Verdringerpomp	Aanhaalmoment
60 cc en 100 cc	38-59 N•m (28-44 ft-lb)
200 cc en 250 cc	128-155 N•m (95-115 ft-lb)
500 cc	128-155 N•m (95-115 ft-lb)

14. Vul het oliereservoir (9) tot 1/3 met TSL of een ander geschikt oplosmiddel.

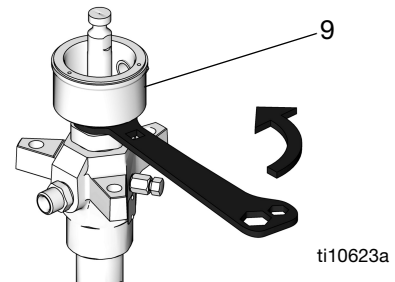
Demontage

Leg bij het demonteren van de verdringerpomp alle onderdelen in de juiste volgorde neer, om de pomp gemakkelijker weer te monteren. Reinig alle onderdelen met een geschikt oplosmiddel en controleer ze op slijtage of beschadigingen.



1. Ontlast de druk. Zie de handleiding van uw Check-Mate-pompsystemen (312376) voor instructies.
2. Koppel de verdringerpomp los van de luchtmotor zoals aangegeven in de handleiding van uw Check-Mate-pompsysteem (312376).
3. Plaats de verdringerpomp in een bankschroef met de klauwen op het uitlaathuis (2).

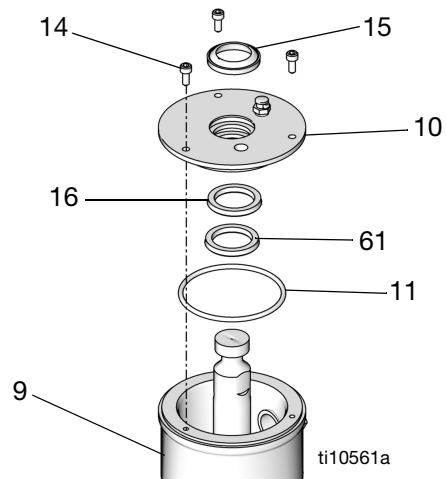
4. Gebruik de pakkingmoersleutel (meegeleverd) om de pakkingmoer/inwendig oliereservoir (9) los te draaien en te verwijderen.



AFBEELDING 4

5. Gebruik bij verdringerpompen met inwendig oliereservoir (9) een M4-zeskantsleutel om de drie schroeven (14) van de afdekking van het inwendig oliereservoir (10) te verwijderen en verwijder de afdekking. Laat het oliereservoir (9) leeglopen en maak het schoon. Zie AFBEELDING 5.
6. Gebruik bij verdringerpompen met inwendig oliereservoir (9) een O-ringlichter om de O-ring (11) te verwijderen en een platte schroevendraaier om de borgring (61), afstrijker (15) en afdichting (16) te verwijderen.

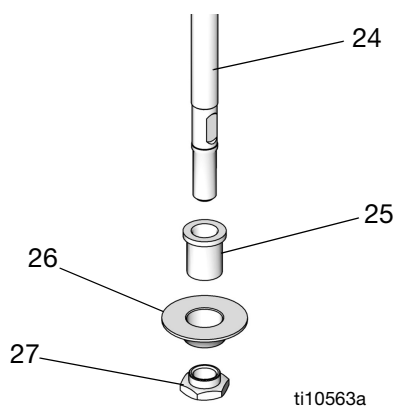
OPMERKING: De borgring (61) is alleen van toepassing op verdringerpompen van 60 cc en 100 cc.



AFBEELDING 5

- Houd de platte kanten van de vulzuigerstang (24) vast met een verstelbare sleutel en gebruik een tweede sleutel om de zitting (27) van de vulzuigerstang los te draaien. Schuif de vulzuiger (26) van de stang. Controleer de oppervlakken van geleider (25) en zuiger (26) op krassen, slijtage of andere beschadigingen.

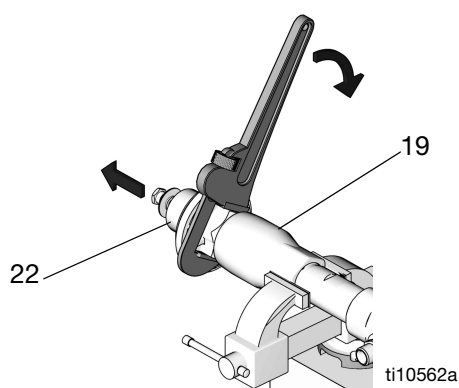
OPMERKING: De geleider (25) is alleen van toepassing op verdringerpompen van 100 cc en 500 cc.



AFBEELDING 6

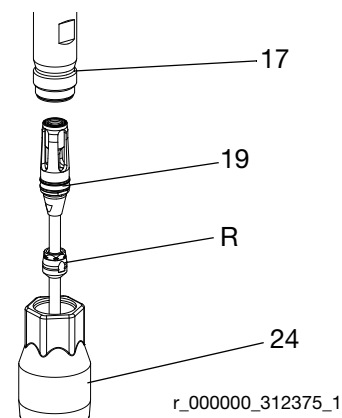
OPMERKING: Stappen 8-13 zijn alleen van toepassing op verdringerpompen van 60 cc, 100 cc, 200 cc en 250 cc.

- Gebruik een verstelbare sleutel op de zeskant van de inlaatcilinder (22) om deze los te draaien van het inlaatklephuis (19).



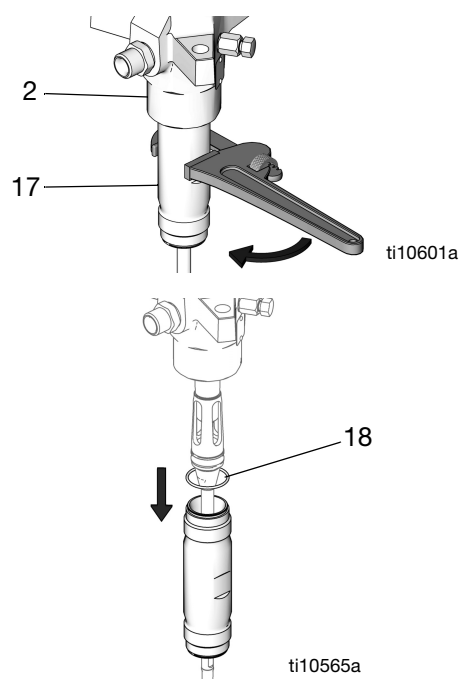
AFBEELDING 7

- Gebruik een verstelbare sleutel om het inlaatklephuis (19) los te schroeven van de cilinder (17) en het uitlaathuis (2). Trek het inlaatklephuis van de cilinder. De inlaatkeerp (R) moet naar beneden glijden over de vulzuigerstang (24) als u het huis verwijdert. Als de klep niet gemakkelijk glijdt, tik dan stevig met een rubberen hamer op het huis (19) om deze los te maken.



AFBEELDING 8

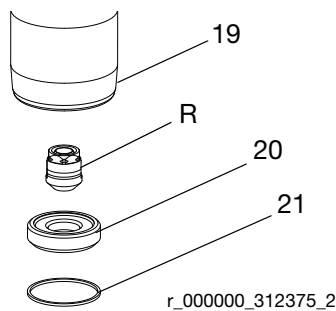
- Gebruik een verstelbare sleutel van 400 mm op de vlakken van de cilinder van de verdringerpomp (17) en schroef de cilinder los van het uitlaathuis (2). Verwijder de O-ringen (18). Controleer de binnenkant van de cilinder op slijtage, krassen of andere schade door deze schuin tegen het licht te houden of met een vinger over het oppervlak te gaan.



AFBEELDING 9

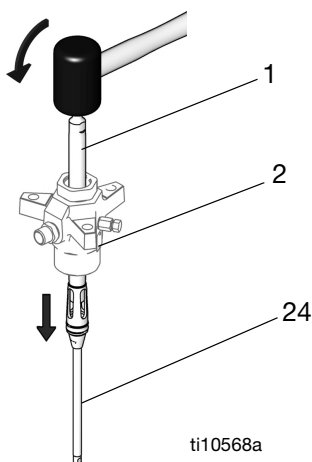
11. Verwijder de afdichting (21) met behulp van een o-ringlichter uit het inlaatklephuis (19). Gooi de afdichting weg; en gebruik een nieuwe voor het monteren. Zie AFBEELDING 10.
12. Trek de inlaatzitting (20) uit de onderkant van het inlaatklephuis (19). Zorg ervoor dat u de inlaatklep (R) niet laat vallen wanneer deze loskomt en leg deze opzij voor later.

OPMERKING: Als de zitting (20) moeilijk te verwijderen is, steek dan een hamer en een messing staaf door de bovenkant van het huis (19) en sla de zitting eruit.



AFBEELDING 10

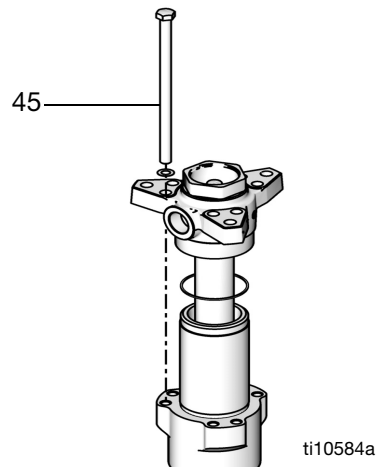
13. Gebruik een rubberen hamer om de verdringerstang (1) en de vulzuigerstang (24) uit het uitlaathuis (2) te duwen. Controleer de buitenkant van de stangen op beschadigingen door met een vinger over het oppervlak te gaan.



AFBEELDING 11

OPMERKING: Stappen 14-19 zijn alleen van toepassing op verdringerpompen van 500 cc.

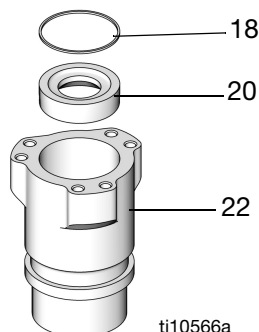
14. Alleen verdringerpompen van 500 cc: gebruik een dopsleutel om zes dopschroeven (45) te verwijderen.



AFBEELDING 12

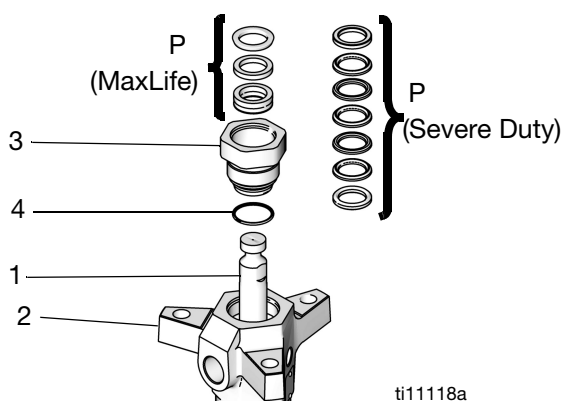
15. Tik met een rubberen hamer op de onderkant van het uitlaathuis (2) om het los te maken van de cilinder (17). Til het uitlaathuis van de verdringerpomp en zet het opzij. Zorg ervoor dat er geen krasen op de verdringerstang (1) komen als u het huis verwijdert. Verwijder de afdichting (18) uit de bovenkant van de cilinder.
16. Til de cilinder (17) omhoog van het inlaathuis (22). De cilinder wordt geleverd met verdringerstang (1), zuiger, inlaatklep en vulzuigerstang (24).
17. Plaats de cilinder (17) zijwaarts in een bankschroef met zachte klauwen. Duw met een rubberen hamer op het uiteinde van de vulzuigerstang (24) de verdringerstang (1) en de zuiger uit de bovenkant van de cilinder. Blijf de stang uit de cilinder trekken totdat de vulzuigerstang (24) loskomt.
18. Verwijder de afdichting (18) uit de onderkant van de cilinder (17). Houd de cilinder schuin tegen het licht om de binnenkant te onderzoeken op krasen en beschadigingen.

19. Trek de afdichting (18) en zitting (20) uit de bovenkant van het inlaathuis (22). Als de zitting moeilijk te verwijderen is, draai de behuizing dan ondersteboven en sla de zitting eruit met een hamer en een messing staaf.



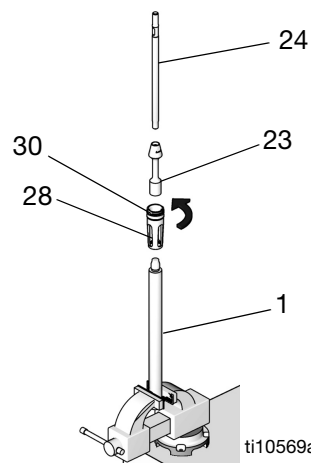
AFBEELDING 13

20. Controleer de contactvlakken van de zitting (20) en inlaatklephuis (32) op beschadiging.
21. Gebruik een verstelbare sleutel om de halspatroon (3) te verwijderen om bij de halspakkingen en pakkingdrukkers te komen.
22. Verwijder de O-ring van de patroon (4). Verwijder vervolgens de halspakkingen (P) uit de halspatroon (3). Sommige modellen hebben een vloeistofuitlaatnippel (43) en O-ring (44). Verwijder deze onderdelen niet uit het huis tenzij ze moeten worden vervangen.



AFBEELDING 14

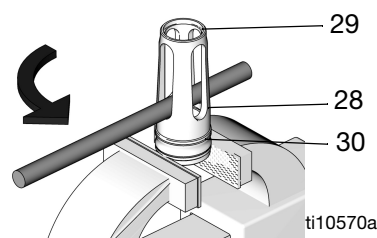
23. Zet de platte kanten van de verdringerstang (1) vast in een bankschroef. Schroef de zuiger (23) los van de verdringerstang; de vulzuigerstang (24) komt mee. Schuif de zuigergeleider (28) en zitting (30) uit de zuiger (23).



AFBEELDING 15

24. Controleer de buitenoppervlakken van de verdringerstang (1) en de vulzuigerstang (24) op slijtage, krassen of andere beschadigingen door ze schuin tegen het licht te houden of met een vinger over het oppervlak te gaan.
25. Het is niet nodig om de vulzuigerstang (24) uit de zuiger (23) te verwijderen, tenzij bij inspectie krassen, slijtage of andere schade aan de onderdelen wordt geconstateerd. Voor het demonteren plaatst u de zuigervlakken in een bankschroef en schroeft u de stang los.
26. Plaats de zuigerzitting (30) en geleider (28) in een bankschroef. Schuif een messing staaf door de openingen in de zuigergeleider en schroef deze uit de zitting. Verwijder de zuigerafdichting (31) en geleiderlager (29).

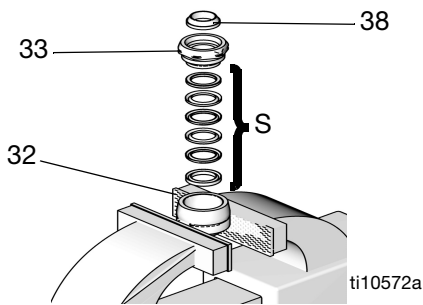
OPMERKING: Geleiderlager (29) wordt in de zuigergeleider (28) geperst en moet mogelijk worden ingesneden om verwijdering te vergemakkelijken.



AFBEELDING 16

27. Voor het demonteren van de inlaatterugslagventiel plaatst u het inlaatklep huis (32) in een bankschroef en schroeft u de pakkingmoer (33) los. Verwijder de afdichting (38) uit de moer en de inlaatkleppakkingen (S) uit het klephuis. Controleer de contactvlakken van het inlaatklep huis (32) en de zitting (20) op beschadiging of slijtage.

OPMERKING: De afdichting (38) is in de moer (33) geperst en moet mogelijk worden ingesneden om verwijdering te vergemakkelijken.

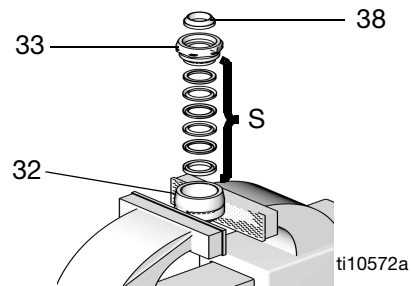


AFBEELDING 17

28. Schroef de plug van het ontluichtingsventiel (40) volledig uit het klephuis (39). Reinig de schroefdraden van de klep en het ontluichtingsgat. Het is niet nodig om het klephuis uit het uitlaathuis van de verdringerpomp (2) te verwijderen.
29. Inspecteer alle onderdelen op beschadigingen. Reinig alle onderdelen en schroefdraden met een geschikt oplosmiddel. Zet opnieuw in elkaar zoals uitgelegd in het deel **Hermontage**.

Hermontage

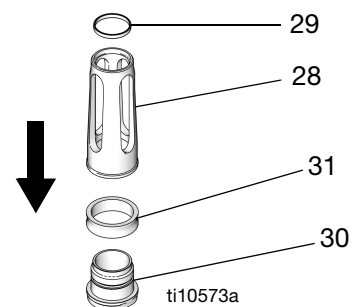
1. Smeer de inlaatkleppakkingen (S) en monteer ze in de klep (32). Zie AFBEELDING 18. Zie de delen Pakkingsets voor de juiste pakkingconfiguratie van de inlaatklep.
2. Met de afgeschuinde kant naar boven drukt u de inlaatklepafdichting (38) in de uitsparing van de pakkingmoer van de inlaatklep (33) totdat deze vastklikt. De neus van de afdichting moet gelijk liggen met of licht verzonken zijn in het oppervlak van de pakkingmoer. Zie AFBEELDING 18.
3. Plaats de platte zijden van het klephuis (32) in een bankschroef. Schroef de pakkingmoer (33) handvast in het klephuis. Zet het inlaathuis opzij.



AFBEELDING 18

4. Smeer de zuigerafdichting (31) en monteer deze op de zuigerzitting (30). Schroef de zuigergeleider (28) op de zitting (30). Plaats de zuigerzitting in een bankschroef en gebruik een messing staaf om de geleider aan te draaien; zie de volgende tabel voor het juiste aanhaalmoment. Klik het geleiderlager (29) in de zuigergeleider (28).

Verdringerpomp	Aanhaalmoment
60 cc en 100 cc	35-41 N•m (26-30 ft-lb)
200 cc en 250 cc	77-85 N•m (57-63 ft-lb)
500 cc	122-135 N•m (90-100 ft-lb)



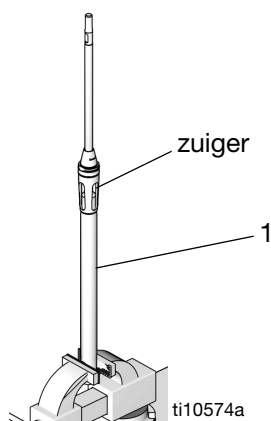
AFBEELDING 19

5. Als het nodig was om de vulzuigerstang (24) uit de zuiger (23) te verwijderen, breng dan schroefdraadafdichtmiddel aan op de schroefdraad van de stang. Plaats de platte zijden van de zuiger in een bankschroef. Houd de platte kanten van de stang vast met een verstelbare sleutel en schroef de stang in de zuiger; zie de volgende tabel voor het juiste aanhaalmoment. Let op dat er geen bramen op de platte kanten van de staaf komen.

Verdringerpomp	Aanhaalmoment
60 cc en 100 cc	46-51 N•m (34-38 ft-lb)
200 cc en 250 cc	124-138 N•m (92-102 ft-lb)
500 cc	122-135 N•m (90-100 ft-lb)

6. Zet de platte kanten van de verdringerstang (1) vast in een bankschroef. Monteer de zuigerzitting/geleider op de zuiger (23). Breng schroefdraadafdichtmiddel aan op de schroefdraad van de stang en schroef de zuiger op de stang; zie de volgende tabel voor het juiste aanhaalmoment.

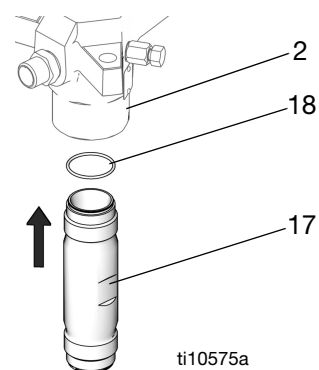
Verdringerpomp	Aanhaalmoment
60 cc en 100 cc	115-128 N•m (85-95 ft-lb)
200 cc en 250 cc	323-366 N•m (239-271 ft-lb)
500 cc	441-490 N•m (327-363 ft-lb)



AFBEELDING 20

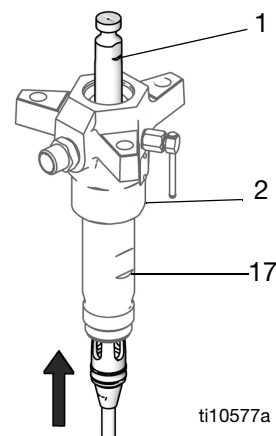
OPMERKING: Stappen 7-13 zijn alleen van toepassing op verdringerpompen van 60 cc, 100 cc, 200 cc en 250 cc.

7. Smeer de afdichting (18) in en plaats deze bovenop de cilinder (17). Schroef de cilinder handvast in het uitlaathuis (2). De cilinder is symmetrisch, dus elk uiteinde kan de bovenkant zijn.



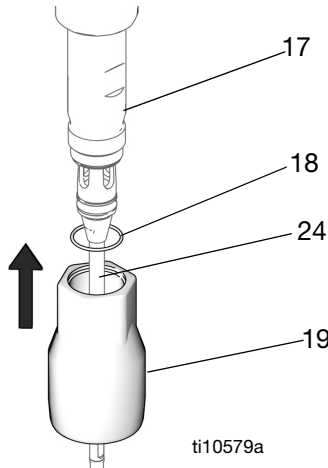
AFBEELDING 21

8. Steek de verdringerstang (1) voorzichtig in de onderkant van de cilinder (17). Duw de stang omhoog in de cilinder en door het uitlaathuis (2). Zorg ervoor dat u de zuigerafdichting (31) niet beschadigt tijdens het uitvoeren van deze stap.



AFBEELDING 22

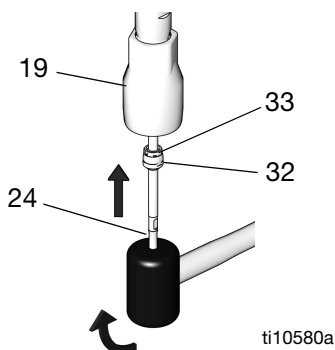
9. Smeer de dichting (18) en installeer deze onder in de cilinder (17). Schuif het inlaatklephuis (19) op de vulzuigerstang (24). Zorg ervoor dat het gladde oppervlak van de klepstop tegenover de inlaat van de verdringerpomp ligt. Schroef het huis op de cilinder.



AFBEELDING 23

10. Smeer de vulzuigerstang (24) en schuif vervolgens de gemonteerde inlaatklep op de stang. Zorg ervoor dat de pakkingmoer (33) eerst op de stang komt. Duw de klep omhoog langs de stang en stop voordat deze het inlaatklephuis (19) bereikt. Zie AFBEELDING 24.
11. Houd het klephuis (32) stil met een sleutel terwijl u een verstelbare sleutel gebruikt om de pakkingmoer (33) aan te draaien; zie de volgende tabel voor het juiste aanhaalmoment. Gebruik een rubberen hamer op de vulzuigerstang (24) om de klep te stoppen.

Verdringerpomp	Aanhaalmoment
60 cc en 100 cc	58-63 N•m (43-47 ft-lb)
200 cc en 250 cc	96-107 N•m (71-79 ft-lb)



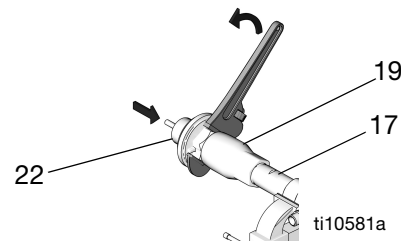
AFBEELDING 24

12. De inlaatzitting (20) is omkeerbaar op verdringerpompen van 200 cc en 250 cc. Inspecteer beide zijden van de zitting en installeer deze met de beste kant in het huis (19). Duw deze in de behuizing totdat deze goed vastzit. Smeer de afdichting (21) en monteer deze in de afschuining rond de onderkant van de zitting.

OPMERKING: Voor verdringerpompen van 60 cc en 100 cc monteert u de inlaatzitting (20) zodanig dat de grote afgeschuinde kant naar beneden wijst in de richting van de pompinlaat.

13. Smeer de schroefdraad van de inlaatcilinder (22). Gebruik een verstelbare sleutel om de inlaatcilinder in het inlaatklephuis (19) te schroeven. Aanhaalmoment inlaatcilinder; zie de volgende tabel. Hierdoor worden ook het inlaatklephuis (19) en de cilinder van de verdringerpomp (17) in het uitlaathuis (2) gedraaid.

Verdringerpomp	Aanhaalmoment
60 cc en 100 cc	288-387 N•m (213-287 ft-lb)
200 cc en 250 cc	466-587 N•m (345-435 ft-lb)

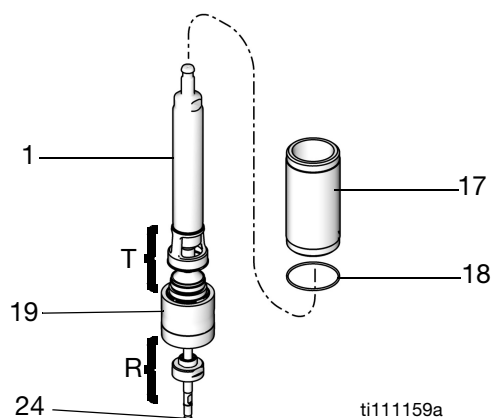


AFBEELDING 25

OPMERKING: Stappen 14-21 zijn alleen van toepassing op verdringerpompen van 500 cc.

14. Schuif de stanggeleider (19) op de vulzuigerstang (24) en zorg er daarbij voor dat het uiteinde dat zich het dichtst bij de klepstop bevindt het eerst op de stang komt.
15. Schuif de gemonteerde inlaatklep op de zuigerstang (24) en zorg ervoor dat de pakkingmoer (33) eerst op de stang komt. Duw de klep op de stang en stop voordat deze de stanggeleider (19) bereikt.
16. Houd het klephuis (32) vast met een sleutel terwijl u een verstelbare sleutel gebruikt om de pakkingmoer (33) vast te draaien. Draai aan tot 97-106 N•m (71-78 ft-lb). Gebruik een hamer en een messing staaf om de klep voorzichtig verder omhoog te duwen tot de aanslag.

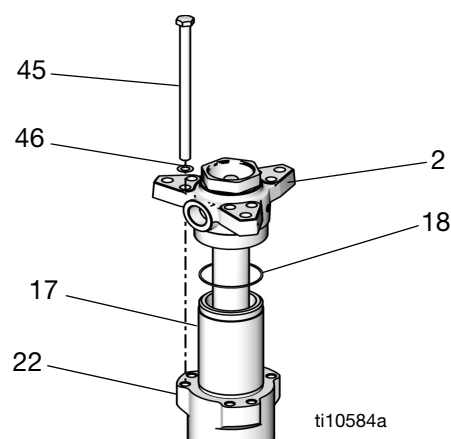
17. Plaats de cilinder (17) zijwaarts in een bankschroef met zachte klauwen.
18. Smeer de afdichting (18) en plaats deze op de onderkant van cilinder (17). (De cilinder is symmetrisch, dus elk uiteinde kan de bodem zijn)
19. Schuif de verdringerstang (1), zuiger (T), inlaatklep (R) en vulzuigerstang (24) in onderkant van de cilinder (17) totdat de contactvlakken van de stanggeleider (19) en cilinder (17) elkaar raken.



AFBEELDING 26

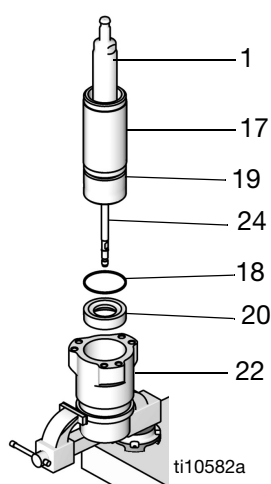
21. Smeer de afdichting (18) en plaats deze bovenop cilinder (17). Plaats het uitlaathuis (2) op de cilinder. Plaats zes lange dopschroeven (45) door het uitlaathuis (2) en in het inlaathuis (22). Draai de schroeven met een dopsleutel kruislings en gelijkmatig aan met 244-264 N•m (180-195 in-lb).

OPMERKING: L500SS- en L500SM-modellen: monteer de sluitring (46) tussen de dopschroeven (45) en uitlaathuis (2).



AFBEELDING 28

20. Zet het inlaathuis (22) rechtop in een bankschroef en zorg ervoor dat het uit het midden staat, zodat er voldoende ruimte is om de zuigerstang (24) door het huis te laten zakken. Plaats de inlaatzitting (20) in de inlaatbehuizing (22) met de vlakke zitting naar boven. Smeer de afdichting (18) en plaats deze bovenop de inlaatzitting (20). Laat de stang en cilinder in het inlaathuis zakken totdat de stanggeleider (19) op de inlaatzitting (20) ligt en de vulzuigerstang (24) uit de onderkant van het inlaathuis (22) steekt.

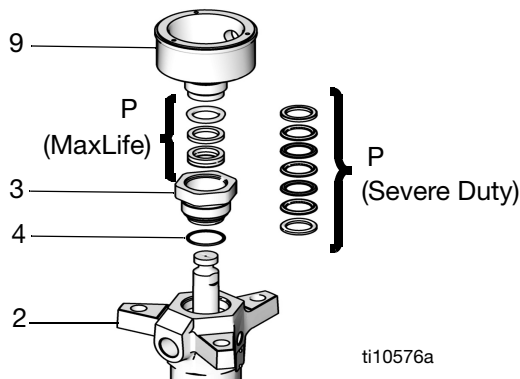


AFBEELDING 27

22. Smeer de halspakkingen (M) en plaats ze één voor één in de halspatroon (3) met de lippen van de V-pakkingen of U-cup naar beneden. Raadpleeg de delen Pakkingset voor elke maat verdringerpomp voor de juiste configuratie van de halspakking voor uw verdringerpomp.

23. Schroef het oliereservoir (9) gedeeltelijk in de patroon (3) om de pakkingen op hun plaats te houden tijdens de montage. Plaats een nieuwe O-ring (4) op de patroon (3). Breng schroefdraad-smoermiddel aan op de patroon (3) en schuif deze voorzichtig naar beneden over de verdringerstang en in het uitlaathuis (2). Draai de patroon vast met het volgende aanhaalmoment. Let op dat u de halspakkingen aan de voorkant van de stang niet beschadigt.

Verdringerpomp	Aanhaalmoment
60 cc en 100 cc	122-176 N•m (90-130 ft-lb)
200 cc en 250 cc	176-257 N•m (130-190 ft-lb)
500 cc	203-355 N•m (150-261 ft-lb)



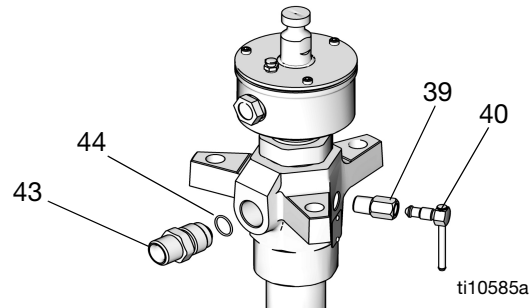
AFBEELDING 29

24. Gebruik de pakkingmoersleutel (meegeleverd) om het oliereservoir (9) vast te draaien met het opgegeven aanhaalmoment; zie de volgende tabel.

Verdringerpomp	Aanhaalmoment
60 cc en 100 cc	38-59 N•m (28-44 ft-lb)
200 cc en 250 cc	128-155 N•m (95-115 ft-lb)
500 cc	128-155 N•m (95-115 ft-lb)

25. Smeer de schroefdraad van de plug van het ontluichtingsventiel (40). De plug heeft twee verschillende schroefdraden. Schroef de plug volledig in het klephuis (39). Draai aan tot 12-15 N•m (9-11 ft-lb).

OPMERKING: Sommige modellen hebben een uitlaatnippel (43) en O-ring (44). Het is normaal gesproken niet nodig om deze onderdelen te verwijderen. Als ze echter werden vervangen omdat ze beschadigd waren, moet u de O-ring smeren en deze op de nippel plaatsen. Schroef de nippel in het uitlaathuis (2). Draai aan tot 60-84 N•m (44-62 ft-lb).



AFBEELDING 30

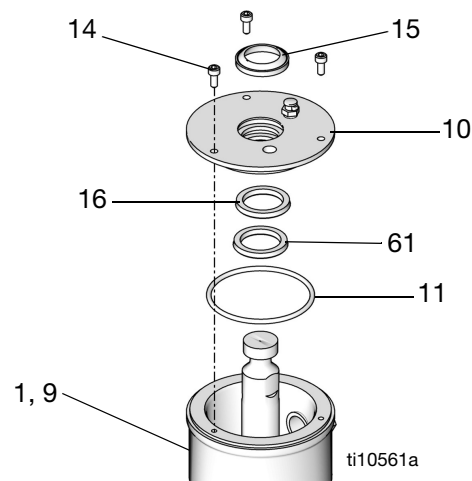
OPMERKING: De stappen 26-27 zijn alleen van toepassing op verdringerpompen met inwendig oliereservoir.

26. Monteer een nieuwe O-ring (11), afstrijder voor het oliereservoir (15), afdichting (16) en borgring (61) in de afdekking van het oliereservoir (10). Zie AFBEELDING 31.

OPMERKING: De borgring (61) is alleen van toepassing op verdringerpompen van 60 cc en 100 cc.

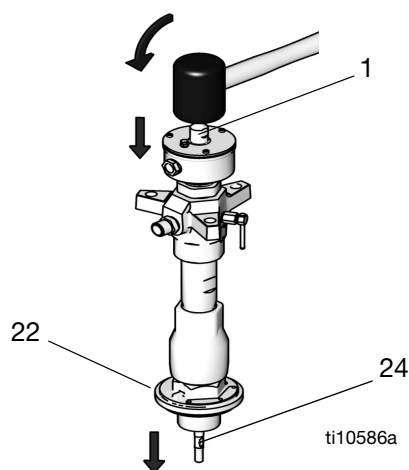
27. Schuif de afdekking van het oliereservoir (10) voorzichtig over de verdringerstang. Lijn de gaten in de afdekking en het oliereservoir uit. Plaats de schroeven (14). Gebruik een zeskantschroevendraaier om de schroeven vast te draaien. Zie AFBEELDING 31.

OPMERKING: Wees voorzichtig wanneer u de afdekking van het oliereservoir (10) over de verdringerstang (1) schuift om beschadiging van de afdichtingen (15, 16) te voorkomen.



AFBEELDING 31

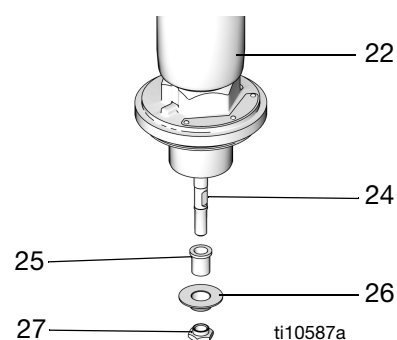
28. Controleer of de platte vlakken van de vulzuigerstang (24) toegankelijk zijn onder de inlaatcilinder (22). Als dit niet het geval is, tik dan met een rubberen hamer op de bovenkant van de verdringerstang (1) totdat de platte kanten blootliggen.



AFBEELDING 32

29. Schuif de vulzuiger (26) en de zuigergeleider (25) (alleen op de modellen L100 en L500) op de stang (24) totdat deze stopt. Houd de stang (24) vast met een verstelbare sleutel op de platte kanten en schroef de zitting (27) op de stang met een andere sleutel. Draai vast met het opgegeven aanhaalmoment; zie de volgende tabel.

Verdringerpomp	Aanhaalmoment
60 cc en 100 cc	46-51 N•m (34-38 ft-lb)
200 cc en 250 cc	77-85 N•m (57-63 ft-lb)
500 cc	96-107 N•m (71-79 ft-lb)



AFBEELDING 33

30. Sluit de verdringerpomp opnieuw aan op de luchtmotor zoals uitgelegd in de handleiding 312376 van Check-Mate-pompsystemen.
31. Laat het schroefdraadafdichtmiddel 2 uur uitharden voordat de pomp weer in gebruik wordt genomen.

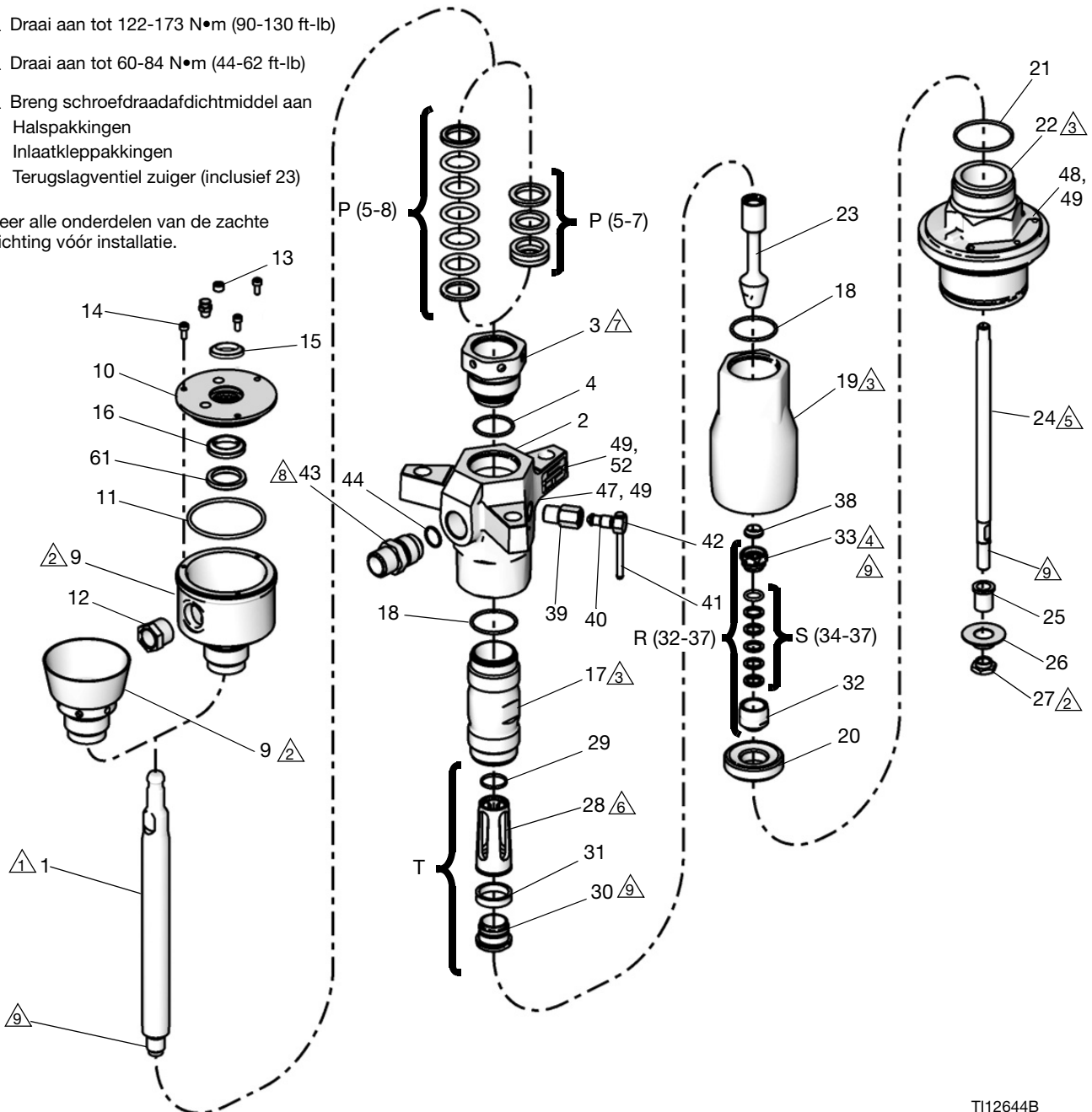
Onderdelen

Verdringerpompen 60 cc

VERKLARING:

- ① Draai aan tot 115-128 N•m (85-95 ft-lb)
 - ② Draai aan tot 38-59 N•m (28-44 ft-lb)
 - ③ Draai aan tot 288-387 N•m (213-287 ft-lb)
 - ④ Draai aan tot 58-63 N•m (43-47 ft-lb)
 - ⑤ Draai aan tot 45-51 N•m (34-38 ft-lb)
 - ⑥ Draai aan tot 35-41 N•m (26-30 ft-lb)
 - ⑦ Draai aan tot 122-173 N•m (90-130 ft-lb)
 - ⑧ Draai aan tot 60-84 N•m (44-62 ft-lb)
 - ⑨ Breng schroefdraadafdichtmiddel aan
- P: Halspakkingen
 S: Inlaatkleppakkingen
 T: Terugslagventiel zuiger (inclusief 23)

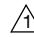
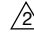
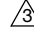
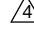
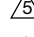
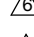
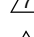
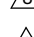
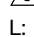
Smeer alle onderdelen van de zachte afdichting vóór installatie.

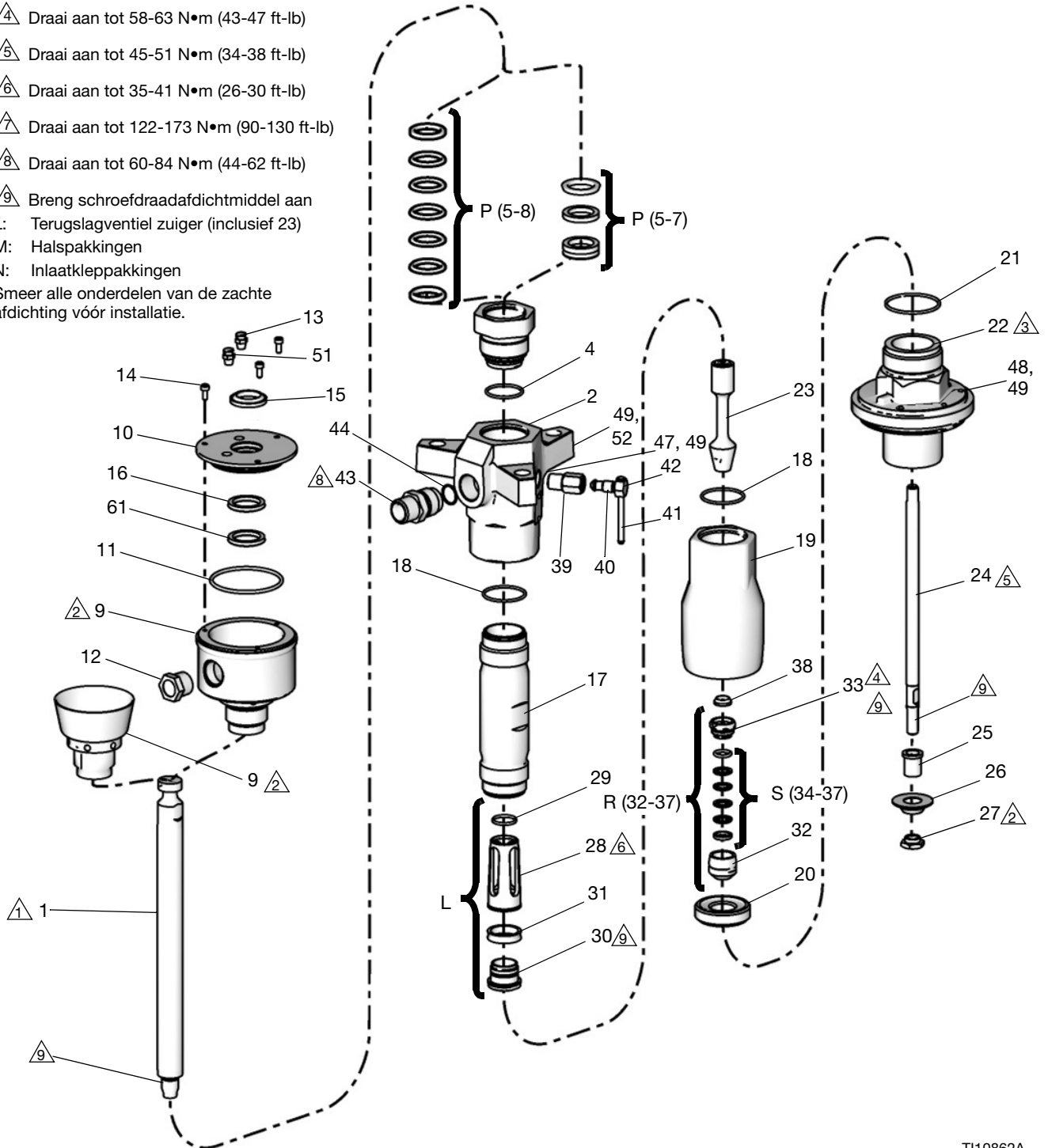


TI12644B

Verdringerpompen van 100 cc

VERKLARING:

-  Draai aan tot 115-128 N•m (85-95 ft-lb)
 -  Draai aan tot 38-59 N•m (28-44 ft-lb)
 -  Draai aan tot 288-387 N•m (213-287 ft-lb)
 -  Draai aan tot 58-63 N•m (43-47 ft-lb)
 -  Draai aan tot 45-51 N•m (34-38 ft-lb)
 -  Draai aan tot 35-41 N•m (26-30 ft-lb)
 -  Draai aan tot 122-173 N•m (90-130 ft-lb)
 -  Draai aan tot 60-84 N•m (44-62 ft-lb)
 -  Breng schroefdraadafdichtmiddel aan
 - L: Terugslagventiel zuiger (inclusief 23)
 - M: Halspakkingen
 - N: Inlaatkleppakkingen
- Smeer alle onderdelen van de zachte afdichting vóór installatie.



TI10862A

Verdringerpompen 60 cc en 100 cc

Ref.	Onder-deel	Omschrijving	Aan-tal	Ref.	Onder-deel	Omschrijving	Aan-tal
				12†+*	26A458	KIJKGLAS	1
				13†+*	102228	DOP, oliegat-	1
1★*	257530	SET, verdringerstang; chroom (inclusief 18, 21); Alleen L060	1	14†+*	117026	SCHROEF, inbuskop; M5 x 12	3
★*	184041	Alleen STANG, verdringer-; chroom; L060	1	15†+*	121129	AFSTRIJKER, afdekking oliereservoir	1
+*	257531	SET, verdringerstang; MaxLife (inclusief 18, 21); Alleen L060	1	16†+*	121125	AFDICHTING, afdekking oliereservoir	1
+*	26A476	Alleen STANG, verdringer-; MaxLife; L060	1	17†★*	26A470	CILINDER, pomp; rvs, 100 cc	1
2★*	255569	SET, verdringerstang; chroom (inclusief 18, 21); Alleen L100	1	★*	15V122	CILINDER, pomp; rvs 60 cc	1
★*	26A464	STANG, verdringer; chroom; L100	1	+*	26A462	CILINDER, pomp, MaxLife, 100 cc	1
+*	255570	SET, verdringerstang; MaxLife (inclusief 18, 21); Alleen L100	1	+*	26A472	CILINDER, pomp, MaxLife; 60 cc	1
+*	26A461	Alleen STANG, verdringer-; MaxLife; L100	1	18†	109205	O-RING	2
2★+	255604	SET, huis, uitlaat, (150 mm) (inclusief 18, 21, 44, 47, 49, 52)	1	19★+	184044	HUIS, ventiel-	1
★+	25C877	Alleen HUIS	1	**	15U586	HUIS, klep; rvs	1
**	257561	SET, huis, uitlaat, (150 mm); rvs (inclusief 18, 21, 44, 47, 49, 52)	1	20†**	15U604	ZITTING, inlaat; rvs	1
**	25C878	Alleen HUIS	1	★+	184617	ZITTING, inlaat; ks	1
3★+	15K751	PATROON	1	21†	187860	AFDICHTING	1
**	15U603	PATROON; rvs	1	22★+	255610	SET, inlaathuis, cilinder; ks (inclusief 21, 48, 49)	1
4†	104361	O-RING, patroon	1	**	257560	SET, inlaathuis, cilinder; rvs (inclusief 21, 48, 49)	1
5†★*	-----	PAKKINGDRUKKER, pakking vrouwelijk; zie Pakkingsets 60 cc en 100 cc op pagina 24	1	23†**	15U590	ZITTING, zuiger; rvs	1
+*	-----	PAKKINGDRUKKER, pakking, U-cup; zie Pakkingsets 60 cc en 100 cc op pagina 24	1	★+	184042	ZITTING, zuiger; ks	1
6†★*	-----	V-PAKKING; UHMWPE; zie Pakkingsets 60 cc en 100 cc op pagina 24	3	24†★*	187858	STANG, zuiger	1
+*	-----	AFSTANDSSTUK, U-cup; zie Pakkingsets 60 cc en 100 cc op pagina 24	1	†+*	26A463	ZUIGERSTANG; MaxLife	1
7†★*	-----	V-PAKKING; PTFE; zie Pakkingsets 60 cc en 100 cc op pagina 24	2	25★+	184122	GELEIDER, zuiger; ks	1
+*	-----	AFSTANDSSTUK, U-cup; acetaal; zie Pakkingsets 60 cc en 100 cc op pagina 24	1	**	15U598	GELEIDER, zuiger; rvs	1
8†★*	-----	PAKKINGDRUKKER, pakking mannelijk; zie Pakkingsets 60 cc en 100 cc op pagina 24	1	26★+	184051	ZUIGER; ks	1
9†*	256557	MOER, pakking, open oliereservoir RVS	1	**	15U597	ZUIGER; rvs	1
★	236577	MOER, pakking, open oliereservoir CS	1	27★+	184121	MOER, schep; ks	1
**	15U974	OLIERESERVOIR, inwendig; sm	1	**	15U596	MOER, schep; rvs	1
+	25C969	OLIERESERVOIR, inwendig; cm	1	28★+	15M518	GELEIDER, zuiger; ks	1
10†*	15U975	AFDEKKING, oliereservoir; sm	1	**	257667	GELEIDER, zuiger; rvs	1
+	25C970	AFDEKKING, oliereservoir, inwendig; cm	1	29†	26A467	LAGER, geleider	1
11†+*	161446	O-RING	1	30★+	184052	ZITTING, zuiger; ks	1
				**	15U591	ZITTING, zuiger; rvs	1
				31†	184053	AFDICHTING, zuiger	1
				32★+	15M485	KLEP, inlaat; ks	1
				**	26A475	KLEP, inlaat; rvs	1
				33★+	15M484	MOER, pakking; ks	1
				★*	15U599	MOER, pakking; rvs	1
				34†* -	-----	PAKKINGDRUKKER, mannelijk, zuiger; rvs	1
						Pakkingsets 60 cc en 100 cc op pagina 24	
				35†	-----	PAKKING, UHMWPE; zie Pakkingsets 60 cc en 100 cc op pagina 24	2
				36†+*	-----	PAKKING; leer; zie Pakkingsets 60 cc en 100 cc op pagina 24	2
				★*	-----	PAKKING, PTFE; zie Pakkingsets 60 cc en 100 cc op pagina 24	2

Ref.	Onder-deel	Omschrijving	Aan-tal
37‡★*	- - - -	PAKKINGDRUKKER, vrouwelijk, zuiger; zie Pakkingsets 60 cc en 100 cc op pagina 24	1
38‡	184469	AFDICHTING, klep	1
39	190126	HUIS, klep; ks	1
	184392	HUIS, klep; rvs	1
40	190128	Plug, klep; ks	1
	190293	Plug, klep; rvs	1
41‡	121133	HANDGREEP, uitlaat ontluchting	1
42‡	121134	KLEM, uitlaat ontluchting	1
43★+	184037	FITTING, uitlaat; ks	1
*✘	15U592	FITTING, uitlaat; rvs	1
44‡	110135	O-RING	1
47▲	184090	LABEL, waarschuwing	1
48▲	184151	LABEL, waarschuwing	1
49	100508	SCHROEF, aandrijf-	7
50▲	172479	TAG, instructie, veiligheid	1
51‡+✘	110208	PLUG, buis; rvs	1
52‡	197561	PLAAT, identificatie	1
61‡+✘	26A471	BORGRING	1

★ *Alleen KS-modellen.*

* *Alleen RVS-modellen.*

+ *Alleen CM-modellen.*

✘ *Alleen SM-modellen.*

‡ *Zie de tabel voor **Sets 60 cc en 100 cc** op
pagina 22.*

▲ *Vervangende gevaren- en waarschuwingslabels,
-plaatjes en -kaarten zijn gratis verkrijgbaar.*

Sets 60 cc en 100 cc

In de volgende tabel staat welke onderdelen (op basis van referentienummer) bij elke set worden geleverd.

Set	Referentienummers																																																												
	4	5	6	7	8	9	10	11	12	13	14	15	16	17	18	20	21	23	24	29	30	31	32	33	34	35	36	37	38	39	40	41	42	44	51	61																									
255507	✓	✓	✓	✓	✓										✓		✓			✓		✓			✓	✓	✓	✓	✓																		✓														
256866	✓	✓	✓	✓	✓										✓		✓			✓		✓			✓	✓	✓	✓	✓																				✓												
255508	✓	✓	✓	✓				✓					✓	✓	✓		✓			✓		✓			✓	✓	✓	✓	✓																			✓		✓											
256867	✓	✓	✓	✓				✓					✓	✓	✓		✓			✓		✓			✓	✓	✓	✓	✓																			✓		✓											
255523	✓	✓	✓	✓	✓																																																								
255524	✓	✓	✓	✓				✓					✓	✓																																					✓										
257558	✓	✓	✓	✓				✓					✓	✓																																					✓										
255533															✓		✓				✓		✓																																						
255539																	✓										✓	✓	✓	✓	✓																														
256865																	✓									✓	✓	✓	✓	✓																															
255540																	✓									✓	✓	✓	✓	✓																															
256868																	✓									✓	✓	✓	✓	✓																															
255551															✓		✓	✓			✓	✓	✓																																						
257557															✓		✓	✓			✓	✓	✓																																						
255557															✓	✓								✓	✓	✓	✓	✓	✓	✓																															
256869															✓	✓								✓	✓	✓	✓	✓	✓	✓																															
255558															✓	✓								✓	✓	✓	✓	✓	✓	✓																															
256870															✓	✓								✓	✓	✓	✓	✓	✓	✓																															
255577															✓	✓				✓						✓	✓	✓	✓	✓																															
256871															✓	✓				✓						✓	✓	✓	✓	✓																															
255578															✓	✓				✓						✓	✓	✓	✓	✓																															
256872															✓	✓				✓						✓	✓	✓	✓	✓																															
257532															✓	✓	✓				✓		✓																																						
257533															✓	✓	✓				✓		✓																																						
255591															✓	✓	✓				✓		✓																																						
255592															✓	✓	✓				✓		✓																																						
237908																																																		✓	✓	✓	✓								
255616																																																													
255618											✓																																											✓							
255696	✓	✓	✓	✓			✓	✓	✓	✓	✓	✓	✓	✓																																							✓	✓							
257559	✓	✓	✓	✓			✓	✓	✓	✓	✓	✓	✓	✓																																								✓	✓						
16F205	✓	✓	✓		✓											✓		✓									✓	✓		✓	✓																					✓									

Beschrijvingen sets

Set	Omschrijving
255507	Complete afdichtingsset; Severe Duty, KS
256866	Complete afdichtingsset; Severe Duty, rvs
255508	Complete afdichtingsset; MaxLife, CM
256867	Complete afdichtingsset; MaxLife, SM
255523	Halsafdichtingsset; Severe Duty
255524	Halsafdichtingsset; MaxLife, CM
257558	Halsafdichtingsset; MaxLife, SM
255533	Zuigerafdichtingsset
255539	Inlaatset; Severe Duty, CS
256865	Inlaatset; Severe Duty, SS
255540	Inlaatset; MaxLife, CM
256868	Inlaatset; MaxLife, SM
255551	Set zuigerafdichting metaal en zacht CS en CM
257557	Set zuigerafdichting metaal en zacht SS en SM
255557	Set inlaatklepafdichting metaal en zacht; Severe Duty, CS
256869	Set inlaatklepafdichting metaal en zacht; Severe Duty; rvs
255558	Set inlaatklepafdichting metaal en zacht; MaxLife, CM
256870	Set inlaatklepafdichting metaal en zacht; MaxLife, SM
255577	Set Vulzuigerstang; Severe Duty, KS
256871	Set Vulzuigerstang; Severe Duty, rvs
255578	Set vulzuigerstang; MaxLife; CM
256872	Set vulzuigerstang; MaxLife, SM
255604	Uitlaatset, KS; zie pagina 20 voor onderdelen in set
257561	Uitlaatset, rvs; zie pagina 20 voor onderdelen in set
255610	Set inlaatcilinder, KS; zie pagina 20 voor onderdelen in set
257560	Set inlaatcilinder, rvs; zie pagina 20 voor onderdelen in set
237908	Set ontluichtingsklep; KS
255616	Set ontluichtingsklep; rvs
255618	Set afdichting inwendig oliereservoir; MaxLife
255696	Set inwendig oliereservoir; MaxLife, KS
257559	Set inwendig oliereservoir; MaxLife, rvs

Set	Omschrijving
16F205	Complete afdichtingsset; PTFE-alternatief; omvat alle PTFE-alternatieve sets vermeld onder Pakkingsets 60 cc en 100 cc , pagina 24
Verdringerpompen 60 cc	
257530	Set verdringerstang; Severe Duty, L060CS en L060SS; zie pagina 20 voor onderdelen in set
257531	Set verdringerstang; MaxLife, L060CM en L060SM; zie pagina 20 voor onderdelen in set
257532	Cilinderset; Severe Duty, L060CS en L060SS
257533	Cilinderset; MaxLife, L060CM en L060SM
Verdringerpompen van 100 cc	
255569	Set verdringerstang; Severe Duty, L100CS en L100SS; zie pagina 20 voor onderdelen in set
255570	Set verdringerstang; MaxLife, CM en SM; zie pagina 20 voor onderdelen in set
255591	Cilinderset; Severe Duty, L100CS en L100SS
255592	Cilinderset; MaxLife, L100CM en L100SM

Pakkingsets 60 cc en 100 cc

Halspakkingen

Severe Duty

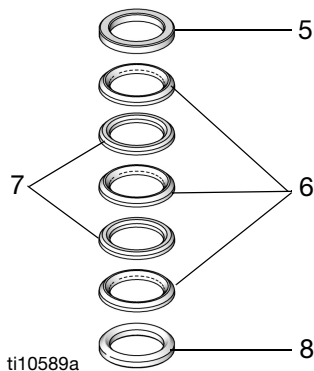
Ref.	Onderdeel	Omschrijving	Aantal
5★+	184172	PAKKINGDRUKKER, pakking vrouwelijk; rvs	1
*✕	184172	PAKKINGDRUKKER, pakking vrouwelijk; rvs	1
6	109252	V-PAKKING; UHMWPE	3
7	109302	V-PAKKING; PTFE	2
8★+	184222	PAKKINGDRUKKER, pakking mannelijk; rvs	1
*✕	184222	PAKKINGDRUKKER, pakking mannelijk; rvs	1

MaxLife

Ref.	Onderdeel	Omschrijving	Aantal
5	121100	DICHTING, U-cup	1
6★+	15V120	AFSTANDSSTUK, CST	1
*✕	15M488	AFSTANDSSTUK, rvs	1
7	26A469	AFSTANDSSTUK, acetaal	1

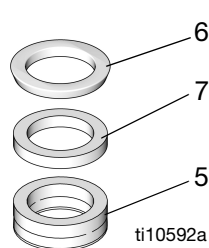
Severe Duty

* Lipjes omlaag gericht



MaxLife

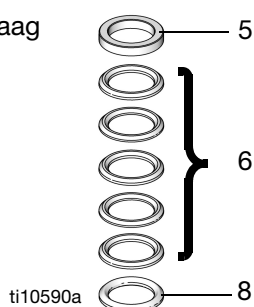
* Lipjes omlaag gericht



PTFE-alternatief

Ref.	Onderdeel	Omschrijving	Aantal
5	184172	PAKKINGDRUKKER, pakking vrouwelijk; rvs	1
6	109302	V-PAKKING, PTFE	5
8	184222	PAKKINGDRUKKER, pakking, mannelijk; rvs	1

* Lipjes omlaag gericht



Inlaatkleppakkingen

Severe Duty en MaxLife

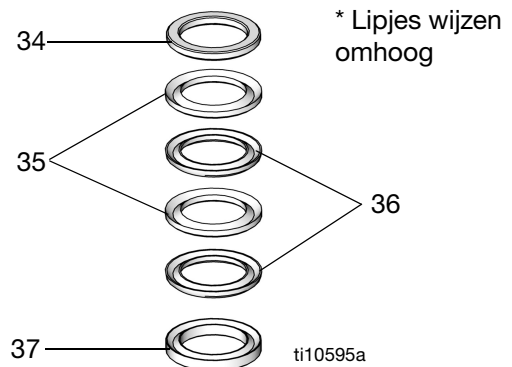
Ref.	Onderdeel	Omschrijving	Aantal
34★+	26A465	PAKKINGDRUKKER, mannelijk, vulzuiger; KST	1
*✕	26A474	PAKKINGDRUKKER, mannelijk, vulzuiger; rvs	1
35*✕	26A460	PAKKING; UHMWPE	2
36★*	26A468	PAKKING; PTFE	2
✕✕	26A459	PAKKING; leer	2
37★+	26A466	PAKKINGDRUKKER, vrouwelijk, vulzuiger; KST	1
*✕	26A473	PAKKINGDRUKKER, vrouwelijk, vulzuiger; rvs	1

★ Alleen KS-modellen.

* Alleen SS-modellen.

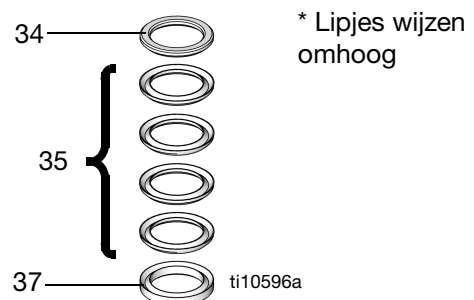
✕ Alleen CM-modellen.

✕ Alleen SM-modellen.



PTFE-alternatief

Ref.	Onderdeel	Omschrijving	Aantal
34	26A474	PAKKINGDRUKKER, mannelijk, vulzuiger; rvs	1
35	26A468	PAKKING, PTFE	4
37	26A473	PAKKINGDRUKKER, vrouwelijk, vulzuiger; rvs	1



Zuigerpakkingen

PTFE-alternatief

Ref.	Onderdeel	Omschrijving	Aantal
31	184053	AFDICHTING, zuiger	1

Verdringerpompen van 200 cc en 250 cc

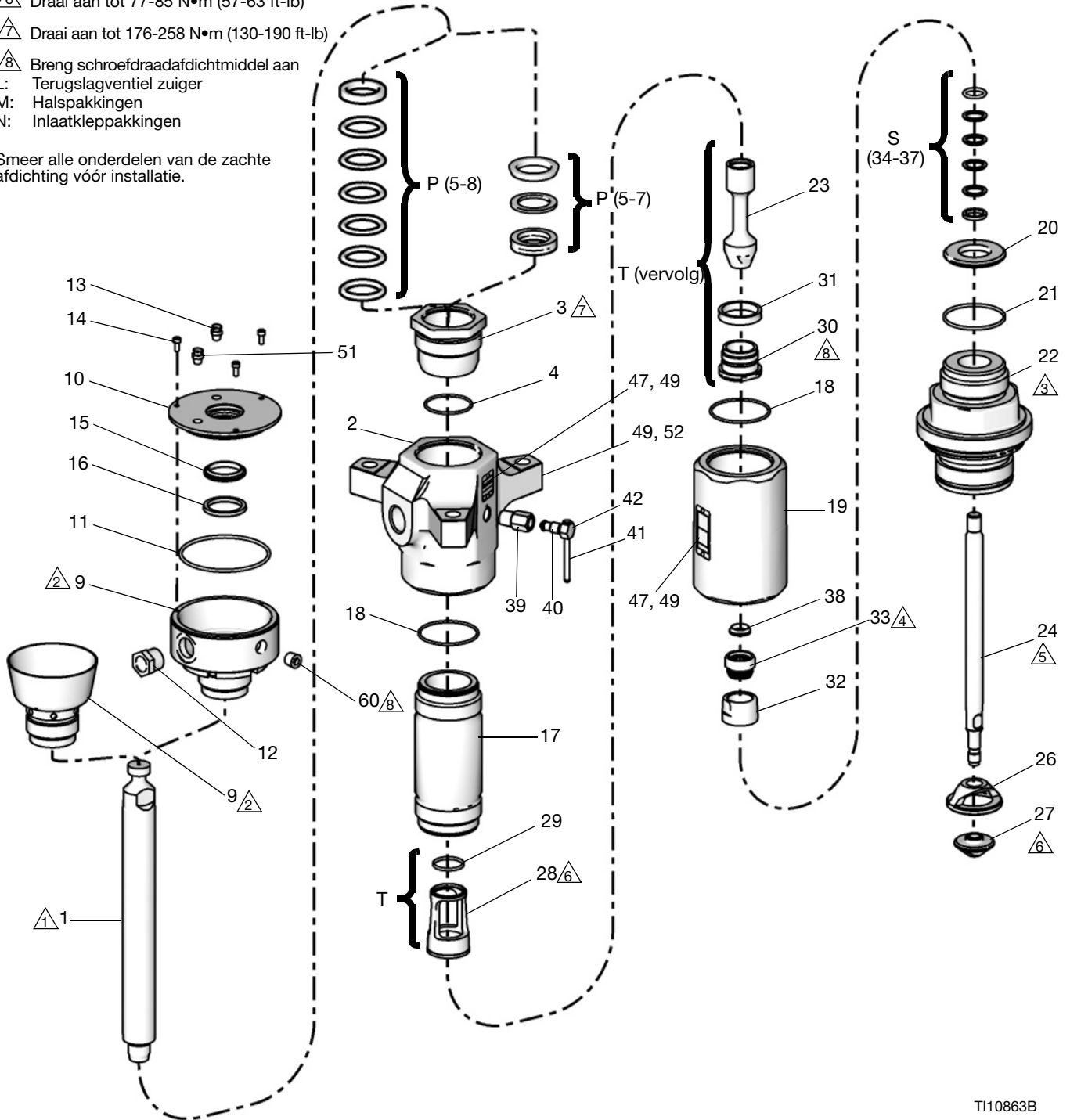
VERKLARING:

- ⚠1 Draai aan tot 323-366 N•m (239-271 ft-lb)
- ⚠2 Draai aan tot 128-155 N•m (95-115 ft-lb)
- ⚠3 Draai aan tot 466-587 N•m (345-435 ft-lb)
- ⚠4 Draai aan tot 96-107 N•m (71-79 ft-lb)
- ⚠5 Draai aan tot 124-138 N•m (92-102 ft-lb)
- ⚠6 Draai aan tot 77-85 N•m (57-63 ft-lb)
- ⚠7 Draai aan tot 176-258 N•m (130-190 ft-lb)
- ⚠8 Breng schroefdraadafdichtmiddel aan

L: Terugslagventiel zuiger
 M: Halspakkingen
 N: Inlaatkleppakkingen

Smeer alle onderdelen van de zachte afdichting vóór installatie.

Verdringerpomp 200 cc afgebeeld



T110863B

Verdringerpompen 200 cc

Ref.	Onder-deel	Omschrijving	Aan-tal	Ref.	Onder-deel	Omschrijving	Aan-tal
1★*	255571	SET, verdringerstang; chroom (inclusief 18, 21)	1	28‡★+	15M520	GELEIDER, zuiger	1
‡*	255572	SET, verdringerstang; MaxLife (inclusief 18, 21)	1	*✘	15M654	GELEIDER, zuiger; rvs	1
2★+	255605	SET, uitlaat, huis (inclusief 18, 21, 47, 49, 52)	1	29‡	----	LAGER, geleider	1
*✘	255606	SET, uitlaat, huis; rvs (inclusief 18, 21, 47, 49, 52)	1	30‡	----	ZITTING, zuiger	1
3★+	189641	PATROON	1	31‡	----	AFDICHTING, zuiger; zie Pakkingssets L200cc	1
*✘	189645	PATROON; RVS	1	32‡	----	KLEP, opname-	1
4‡	166073	O-RING	1	33‡★+	----	MOER, pakking-	1
5‡★*	----	PAKKINGDRUKKER, pakking vrouwelijk; zie Pakkingssets L200cc	1	*✘	----	MOER, pakking; rvs	1
‡*	----	PAKKINGDRUKKER, pakking, u-cup; zie Pakkingssets L200cc	1	34‡★+	----	PAKKINGDRUKKER, mannelijk, zuiger; zie Pakkingssets L200cc	1
6‡★*	----	V-PAKKING; PTFE; zie Pakkingssets L200cc	2	*✘	----	PAKKINGDRUKKER, mannelijk, zuiger; rvs; zie Pakkingssets L200cc	1
‡*	----	AFSTANDSSTUK, u-cup; zie Pakkingssets L200cc	1	35‡	----	V-PAKKING; zie Pakkingssets L200cc	2
7‡★*	----	V-PAKKING; UHMWPE; zie Pakkingssets L200cc	3	36‡★*	----	V-PAKKING; zie Pakkingssets L200cc	2
‡*	----	AFSTANDSSTUK, u-cup, lager; zie Pakkingssets L200cc	1	‡*	----	V-PAKKING; zie Pakkingssets L200cc	2
8‡★*	----	PAKKINGDRUKKER, pakking mannelijk; zie Pakkingssets L200cc	1	37‡★+	----	PAKKINGDRUKKER, vrouwelijk; zie Pakkingssets L200cc	1
9‡★	222995	Moer, pakking, open KS	1	*✘	----	PAKKINGDRUKKER, vrouwelijk, zuiger; rvs; zie Pakkingssets L200cc	1
*	236582	MOER, pakking, open; rvs	1	38‡	----	AFDICHTING, klep	1
+	----	OLIERESERVOIR, inwendig	1	39‡★+	----	HUIS, ventiel-	1
✘	----	OLIERESERVOIR, inwendig, rvs	1	*✘	----	HUIS, klep; rvs	1
10‡✘	----	AFDEKKING, oliereservoir	1	40‡★+	----	PLUG, klep	1
11‡✘	104095	O-RING	1	*✘	----	PLUG, klep; rvs	1
12‡✘	----	KIJKGLAS	1	41‡	----	HANDGREEP, uitlaat ontluchting	1
13‡✘	----	DOP, oliegat-	1	42‡	----	KLEM, uitlaat ontluchting	1
14‡✘	----	SCHROEF, inbuskop; M5 x 12	3	47▲★+	184090	LABEL, waarschuwing	2
15‡✘	----	AFSTRIJKER, afdekking oliereservoir	1	*✘	184462		
16‡✘	----	AFDICHTING, afdekking oliereservoir	1	49★+	100508	SCHROEF, aandrijf-	6
17‡★*	----	CILINDER, pomp, Severe Duty	1	*✘	109202		
‡*	----	CILINDER, pomp, MaxLife	1	50▲	172479	TAG, instructie, veiligheid	1
18‡	109499	O-RING	2	51‡✘	----	PLUG, buis	1
19★+	189442	HUIS, ventiel-	1	52	197561	PLAAT, identificatie	1
*✘	189512	HUIS, klep; rvs	1	60‡✘	----	PLUG, buis	1
20‡	----	ZITTING, ventiel-	1				
21	189492	AFDICHTING	1				
22★+	255611	SET, inlaathuis (inclusief 21, 47)	1				
*✘	255612	SET, inlaathuis; rvs (inclusief 21, 47)	1				
23‡	----	ZITTING, zuiger	1				
24‡★*	----	STANG, zuiger; Severe Duty	1				
‡*	----	ZUIGERSTANG; MaxLife	1				
26	276378	ZUIGER	1				
27	190241	ZITTING, zuiger	1				

★ Alleen model L200CS.

+ Alleen model L200CM.

* Alleen model L200SS.

✘ Alleen model L200SM.

‡ Zie de tabel **Sets L200cc**, pagina 27.

▲ Vervangende gevaren- en waarschuwinglabels, -plaatjes en -kaarten zijn gratis verkrijgbaar.

Beschrijvingen Sets L200cc

Set	Omschrijving
255509	Complete afdichtingsset, L200CS
255510	Complete afdichtingsset, L200CM
255511	Complete afdichtingsset, L200SS
255512	Complete afdichtingsset, L200SM
255525	Halspakkingset, L200CS
255526	Halspakkingset, L200SS
255527	Halsafdichtingsset, L200CM en L200SM
255534	Zuigerset
255541	Set Inlaat zachte afdichting, L200CS
255622	Set Inlaat zachte afdichting, L200CM
255542	Set Inlaat zachte afdichting, L200SS
255623	Set Inlaat zachte afdichting, L200SM
255552	Set zuigerafdichting metaal en zacht
255559	Set inlaatklepafdichting metaal en zacht; Severe Duty, L200CS
255625	Set inlaatklepafdichting metaal en zacht; MaxLife, L200CM
255560	Set inlaatklepafdichting metaal en zacht; Severe Duty, L200SS
255626	Set inlaatklepafdichting metaal en zacht; MaxLife, L200SM
255571	Set verdringerstang, L200CS en L200SS; zie 26 voor onderdelen in set
255572	Set verdringerstang, L200CM en L200SM; zie 26 voor onderdelen in set
255579	Set vulzuigerstang; L200CS
255580	Set vulzuigerstang; L200CM
255581	Set vulzuigerstang; L200SS
255582	Set vulzuigerstang; L200SM
255593	Cilinderset; L200CS, L200SS
255594	Cilinderset; L200CM, L200CS
255605	Uitlaatset; Koolstofmodellen; zie pagina 26 voor onderdelen in set
255606	Uitlaatset; rvs-modellen; zie pagina 26 voor onderdelen in set
255611	Set inlaathuis; Koolstofmodellen; zie pagina 26 voor onderdelen in set
255612	Kit inlaathuis; rvs-modellen; zie pagina 26 voor onderdelen in set
237908	Set ontluichtingsklep, alle koolstofmodellen

Set	Omschrijving
255616	Set ontluichtingsklep, alle rvs-modellen
255619	Set afdichting inwendig oliereservoir; MaxLife, L200CM en L200SM
255693	Complete afdichtingsset; PTFE-alternatief; omvat alle PTFE-alternatieve sets die staan vermeld onder Pakkingssets L200cc , pagina 29
255697	Set inwendig oliereservoir; L200CM
255700	Set inwendig oliereservoir; L200SM

Pakingssets L200cc

Halspakkingen

Severe Duty

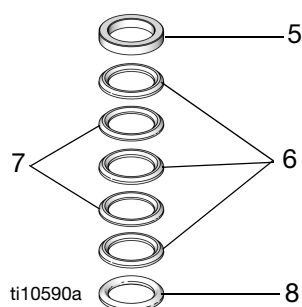
Ref.	Omschrijving	Aantal
5★	PAKKINGDRUKKER, pakking, vrouwelijk	1
*	PAKKINGDRUKKER, rvs	1
6	V-PAKKING; UHMWPE	3
7	V-PAKKING; PTFE	2
8★	PAKKINGDRUKKER, pakking, mannelijk	1
*	PAKKINGDRUKKER, pakking, mannelijk; rvs	1

MaxLife

Ref.	Omschrijving	Aantal
5	DICHTING, U-cup	1
6	AFSTANDSSTUK, metaal	1
7	AFSTANDSSTUK, acetaal	1

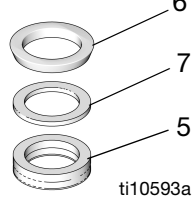
Severe Duty

* Lipjes omlaag gericht



MaxLife

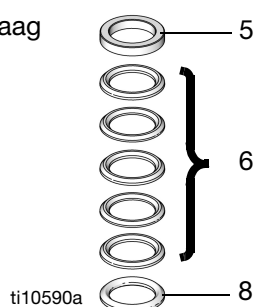
* Lipjes omlaag gericht



PTFE-alternatief

Ref.	Omschrijving	Aantal
5	PAKKINGDRUKKER, pakking, vrouwelijk	1
6	V-PAKKING, PTFE	5
8	PAKKINGDRUKKER, pakking, mannelijk	1

* Lipjes omlaag gericht



Inlaatkleppakkingen

Severe Duty en MaxLife

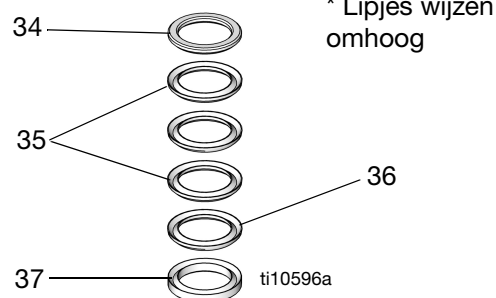
Ref.	Omschrijving	Aantal
34★+	PAKKINGDRUKKER, mannelijk, vulzuiger	1
*✕	PAKKINGDRUKKER, mannelijk, vulzuiger; rvs	1
35	PAKKING; UHMWPE	2
36★*	PAKKING; PTFE (Severe Duty)	2
✕*	PAKKING; leer (MaxLife)	2
37★+	PAKKINGDRUKKER, vrouwelijk, vulzuiger	1
*✕	PAKKINGDRUKKER, vrouwelijk, vulzuiger; rvs	1

★ Alleen model L200CS.

✕ Alleen model L200CM.

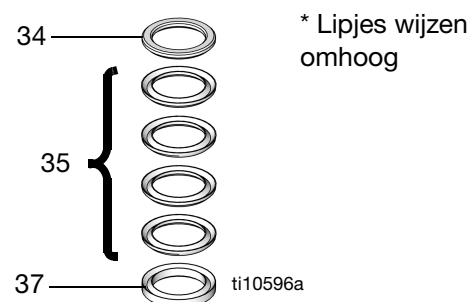
* Alleen model L200SS.

✕ Alleen model L200SM.



PTFE-alternatief

Ref.	Omschrijving	Aantal
34	PAKKINGDRUKKER, mannelijk, vulzuiger	1
35	PAKKING, PTFE	4
37	PAKKINGDRUKKER, vrouwelijk, vulzuiger	1



Zuigerpakkingen

PTFE-alternatief

Ref.	Omschrijving	Aantal
31	AFDICHTING, zuiger	1

Verdringerpompen 250 cc

Ref.	Onder-deel	Omschrijving	Aan-tal	Ref.	Onder-deel	Omschrijving	Aan-tal
				28†★+	15M655	GELEIDER, zuiger	1
1★*	255573	SET, verdringerstang; chroom (inclusief 18, 21)	1	*✘	15M523	GELEIDER, zuiger; rvs	1
✘✘	255574	SET, verdringerstang; MaxLife (inclusief 18, 21)	1	29‡	----	LAGER, geleider	1
2★+	255605	SET, inlaathuis (inclusief 18, 21, 47, 49, 52)	1	30‡	----	ZITTING, zuiger	1
*✘	255606	SET, uitlaathuis, rvs (inclusief 18, 21, 47, 49, 52)	1	31‡	----	AFDICHTING, zuiger	1
3★+	189641	PATROON	1	32‡	----	KLEP, opname-	1
*✘	189645	PATROON; RVS	1	33‡★+	----	MOER, pakking-	1
4‡	166073	O-RING	1	*✘	----	MOER, pakking; rvs	1
5‡★*	----	PAKKINGDRUKKER, pakking vrouwelijk; zie Pakkingssets L250 cc	1	34‡	----	PAKKINGDRUKKER, mannelijk, zuiger; rvs; zie Pakkingssets L250 cc	1
✘✘	----	PAKKINGDRUKKER, pakking, u-cup; zie Pakkingssets L250 cc	1	35‡	----	V-PAKKING; zie Pakkingssets L250 cc	2
6‡★*	----	V-PAKKING; PTFE; zie Pakkingssets L250 cc	2	36‡★*	----	V-PAKKING; PTFE; zie Pakkingssets L250 cc	2
✘✘	----	AFSTANDSSTUK, u-cup; zie Pakkingssets L250 cc	1	✘✘	----	V-PAKKING; leer; zie Pakkingssets L250 cc	2
7‡★*	----	V-PAKKING; UHMWPE; zie Pakkingssets L250 cc	3	37‡	----	PAKKINGDRUKKER, vrouwelijk, zuiger; zie Pakkingssets L250 cc	1
✘✘	----	AFSTANDSSTUK, acetaal; zie Pakkingssets L250 cc	1	38‡	----	AFDICHTING, klep	1
8‡★*	----	PAKKINGDRUKKER, pakking mannelijk; zie Pakkingssets L250 cc	1	39‡★+	----	HUIS, ventiel-	1
9‡★	222995	Moer, pakking, open KS	1	*✘	----	HUIS, klep; rvs	1
*	236582	MOER, pakking, open rvs	1	40‡★+	----	PLUG, klep	1
+	----	OLIERESERVOIR, inwendig	1	*✘	----	PLUG, klep; rvs	1
*✘	----	OLIERESERVOIR; rvs	1	41‡	----	HANDGREEP, uitlaat ontluchting	1
10‡✘✘	----	AFDEKKING, oliereservoir	1	42‡	----	KLEM, uitlaat ontluchting	1
11‡✘✘	104095	O-RING	1	47▲★+	184090	LABEL, waarschuwing	2
12‡✘✘	----	KIJKGLAS	1	*✘	184462	LABEL, waarschuwing	2
13‡✘✘	----	DOP, oliegat-	1	49★+	100508	SCHROEF, aandrijf-	6
14‡✘✘	----	SCHROEF, inbuskop; M5 x 12	3	*✘	109202	SCHROEF, aandrijf-	6
15‡✘✘	----	AFSTRIJKER, afdekking oliereservoir	1	50▲	172479	TAG, instructie, veiligheid	1
16‡✘✘	----	AFDICHTING, afdekking oliereservoir	1	51✘✘	----	PLUG, buis	1
17‡★*	----	CILINDER, pomp-	1	52	197561	PLAAT, identificatie	1
✘✘	----	CILINDER, pomp, MaxLife	1	60✘✘	----	PLUG, buis	1
18‡	109499	O-RING	2				
19★+	190389	HUIS, ventiel-	1				
*✘	190390	HUIS, klep; rvs	1				
20‡		ZITTING, ventiel-	1				
21‡	189492	AFDICHTING	1				
22★+	255611	SET, inlaathuis (inclusief 21, 47)	1				
*✘	255612	SET, inlaathuis; rvs (inclusief 21, 47)	1				
23‡	----	ZITTING, zuiger	1				
24‡★*	----	STANG, zuiger	1				
✘✘	----	ZUIGERSTANG; MaxLife	1				
26	276378	ZUIGER	1				
27	190241	ZITTING, zuiger	1				

★ Alleen model L250CS.

+ Alleen model L250CM.

* Alleen model L250SS.

✘ Alleen model L250SM.

‡ Zie de tabel **Sets L250cc**, pagina 31.

▲ Vervangende gevaren- en waarschuwinglabels, -plaatjes en -kaarten zijn gratis verkrijgbaar.

Beschrijvingen Sets L250cc

Set	Omschrijving
255513	Complete afdichtingsset, L250CS
255514	Complete afdichtingsset, L250CM
255515	Complete afdichtingsset, L250SS
255516	Complete afdichtingsset, L250SM
255528	Halspakkingset, L250CS
255529	Halspakkingset, L250SS
255530	Halsafdichtingsset, L250CM en L250SM
255536	Zuigerset
255543	Set Inlaat zachte afdichting, L250CS
255544	Set Inlaat zachte afdichting, L250CM
255545	Set Inlaat zachte afdichting, L250SS
255546	Set Inlaat zachte afdichting, L250SM
255554	Set zuigerafdichting metaal en zacht
255561	Set afdichting inlaatklep metaal en zacht; L250CS
255562	Set afdichting inlaatklep metaal en zacht; L250CM
255563	Set afdichting inlaatklep metaal en zacht; L250SS
255564	Set inlaatklepafdichting metaal en zacht; L250SM
255573	Set verdringerstang, L250CS en L250SS
255574	Set verdringerstang, L250CM en L250SM
255583	Set vulzuigerstang; L250CS
255584	Set vulzuigerstang; L250CM
255585	Set vulzuigerstang; L250SS
255586	Set vulzuigerstang; L250SM
255597	Cilinderset; L250CS en L250SS
255598	Cilinderset; L250CM en L250SM
255605	Uitlaatset; Koolstofmodellen
255606	Uitlaatset; rvs-modellen
255611	Set inlaathuis; Koolstofmodellen
255612	Set inlaathuis; rvs-modellen
237908	Set ontluuchtingsklep, alle koolstofmodellen

Set	Omschrijving
255616	Set ontluuchtingsklep, alle rvs-modellen
255620	Set afdichting inwendig oliereservoir; MaxLife, L250CM en L250SM
255694	Complete afdichtingsset; PTFE-alternatief; omvat alle PTFE-alternatieve sets die worden vermeld onder Pakkingsets L250 cc , pagina 33.
255698	Set inwendig oliereservoir; L250CM
255701	Set inwendig oliereservoir; L250SM

Pakingssets L250 cc

Halspakkingen

Severe Duty

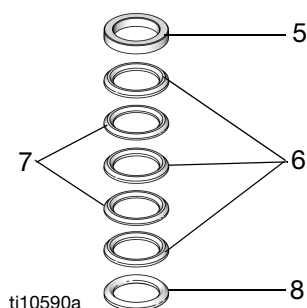
Ref.	Omschrijving	Aantal
5★	PAKKINGDRUKKER, pakking, vrouwelijk	1
*	PAKKINGDRUKKER, pakking vrouwelijk; rvs	1
6	V-PAKKING; UHMWPE	3
7	V-PAKKING; PTFE	2
8★	PAKKINGDRUKKER, pakking, mannelijk	1
*	PAKKINGDRUKKER, pakking, mannelijk; rvs	1

MaxLife

Ref.	Omschrijving	Aantal
5	DICHTING, U-cup	1
6	AFSTANDSSTUK, metaal	1
7	AFSTANDSSTUK, acetaal	1

Severe Duty

* Lipjes omlaag gericht

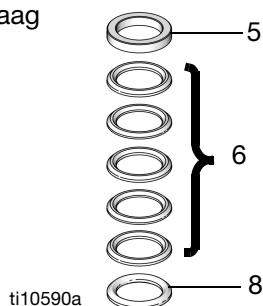


ti10590a

PTFE-alternatief

Ref.	Omschrijving	Aantal
5	PAKKINGDRUKKER, pakking, vrouwelijk	1
6	V-PAKKING, PTFE	5
8	PAKKINGDRUKKER, pakking, mannelijk	1

* Lipjes omlaag gericht



ti10590a

Inlaatkleppakkingen

Severe Duty en MaxLife

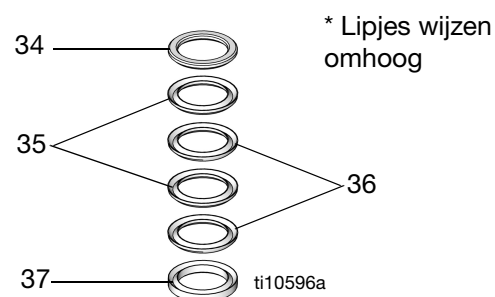
Ref.	Omschrijving	Aantal
34	PAKKINGDRUKKER, mannelijk, vulzuiger; rvs	1
35	PAKKING; UHMWPE	2
36★*	PAKKING; PTFE (Severe Duty)	2
✚✚	PAKKING; leer (MaxLife)	2
37	PAKKINGDRUKKER, vrouwelijk, vulzuiger	1

★ Alleen model L250CS.

✚ Alleen model L250CM.

* Alleen model L250SS.

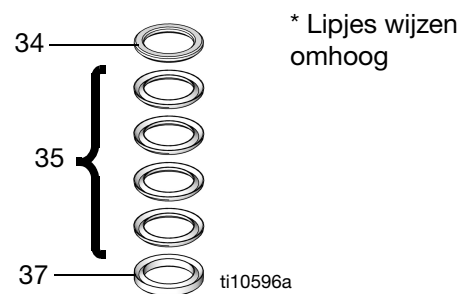
✚ Alleen model L250SM.



* Lipjes wijzen omhoog

PTFE-alternatief

Ref.	Omschrijving	Aantal
34	PAKKINGDRUKKER, mannelijk, vulzuiger	1
35	PAKKING, PTFE	4
37	PAKKINGDRUKKER, vrouwelijk, vulzuiger	1



* Lipjes wijzen omhoog

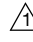
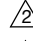
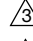
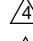
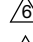
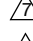
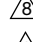
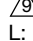
Zuigerpakkingen

PTFE-alternatief

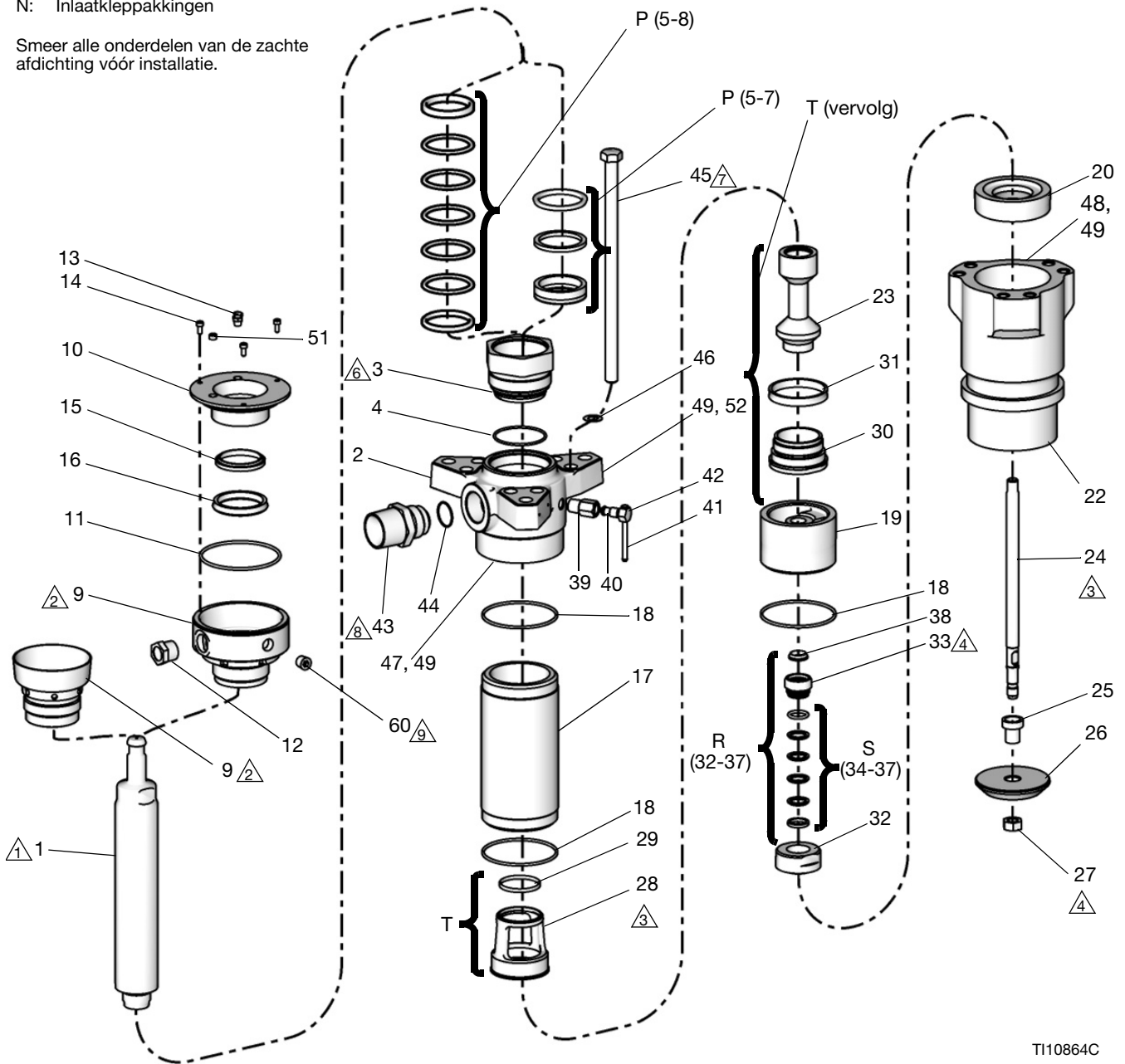
Ref.	Omschrijving	Aantal
31	AFDICHTING, zuiger	1

Verdringerpompen 500 cc

VERKLARING:

-  Draai aan tot 441-490 N•m (327-363 ft-lb)
 -  Draai aan tot 128-155 N•m (95-115 ft-lb)
 -  Draai aan tot 122-135 N•m (90-100 ft-lb)
 -  Draai aan tot 96-106 N•m (71-78 ft-lb)
 -  Draai aan tot 203-355 N•m (149-261 ft-lb)
 -  Draai aan tot 217-299 N•m (160-220 ft-lb)
 -  Draai aan tot 141-185 N•m (104-136 ft-lb)
 -  Breng schroefdraadafdichtmiddel aan
- L: Terugslagventiel zuiger
M: Halspakkingen
N: Inlaatkleppakkingen

Smeer alle onderdelen van de zachte afdichting vóór installatie.



TI10864C

L500cc-modellen

Ref.	Onder-deel	Omschrijving	Aan-tal	Ref.	Onder-deel	Omschrijving	Aan-tal
				28‡	15M525	GELEIDER, zuiger	1
1★*	255575	SET, verdringerstang; chroom (inclusief 18)	1	29‡	----	LAGER, geleider	1
✚✚	255576	SET, verdringerstang; MaxLife (inclusief 18)	1	30‡	----	ZITTING, zuiger	1
2★+	255607	SET, inlaathuis (inclusief 18, 44, 47, 49, 52)	1	31‡	----	AFDICHTING, zuiger; zie Pakingssets L500cc	1
*✚	255609	SET, inlaathuis (inclusief 18, 44, 47, 49, 52)	1	32‡★+	----	KLEP, opname-	1
3★+	15K752	PATROON	1	*✚	----	KLEP, inlaat; rvs	1
*✚	15M634	PATROON; RVS	1	33‡★+	----	MOER, pakking-	1
4‡	102857	O-RING	1	*✚	----	MOER, pakking; rvs	1
5‡★*	----	PAKKINGDRUKKER, pakking vrouwelijk; zie Pakingssets L500cc	1	34‡	----	PAKKINGDRUKKER, mannelijk, zuiger; rvs	1
✚✚	----	PAKKINGDRUKKER, pakking, u-cup; zie Pakingssets L500cc	1	35‡	----	zie Pakingssets L500cc V-PAKKING; zie Pakingssets L500cc	2
6‡★*	----	V-PAKKING; PTFE; zie Pakingssets L500cc	2	36‡★*	----	V-PAKKING; zie Pakingssets L500cc	2
✚✚	----	AFSTANDSSTUK, u-cup; zie Pakingssets L500cc	1	✚✚	----	V-PAKKING; zie Pakingssets L500cc	2
7‡★*	----	V-PAKKING; UHMWPE; zie Pakingssets L500cc	3	37‡	----	PAKKINGDRUKKER, vrouwelijk, zuiger; rvs; zie Pakingssets L500cc	1
✚✚	----	AFSTANDSSTUK; acetaal; zie Pakingssets L500cc	1	38‡	----	AFDICHTING, klep	1
8‡★*	----	PAKKINGDRUKKER, pakking mannelijk; zie Pakingssets L500cc	1	39‡★+	----	HUIS, ventiel-	1
9‡	24U016	Moer, pakking, open KS	1	*✚	----	HUIS, klep; rvs	1
★				40‡★+	----	PLUG, klep	1
*	24U018	MOER, pakking, open rvs		*✚	----	PLUG, klep; rvs	1
✚✚	----	OLIERESERVOIR, inwendig	1	41‡	----	HANDGREEP, uitlaat ontluchting	1
10‡✚✚	----	AFDEKKING, oliereservoir	1	42‡	----	KLEM, uitlaat ontluchting	1
11‡✚✚	104095	O-RING	1	43★+	184279	FITTING, uitlaat	1
12‡✚✚	----	KIJKGLAS	1	*✚	184387	FITTING, uitlaat; rvs	1
13‡✚✚	----	DOP, oliegat-	1	44‡	109213	SLANG, uitlaat	1
14‡✚✚	----	SCHROEF, inbuskop; M5 x 12	3	45★+	109203	BOUT, zeskant	6
15‡✚✚	----	AFSTRIJKER, afdekking oliereservoir	1	*✚	109470	BOUT, zeskant; rvs	6
16‡✚✚	----	AFDICHTING, afdekking oliereservoir	1	46*✚	184618	SPLITRING	6
17‡★*	----	CILINDER, pomp-	1	47▲★+	184293	LABEL, waarschuwing	1
✚✚	----	CILINDER, pomp, MaxLife	1	*✚	184462	LABEL, waarschuwing	1
18‡	184072	O-RING	3	49★+	100508	SCHROEF, aandrijf-	6
19	184415	HUIS, ventiel-	1	*✚	109202	SCHROEF, aandrijving; rvs	6
20‡★+	----	ZITTING, ventiel-	1	50▲	172479	TAG, instructie, veiligheid	1
*✚	----	SEAT, klep; rvs	1	51✚✚	----	PLUG, buis	1
22★+	255613	SET, inlaathuis (inclusief 48)	1	52	197561	PLAAT, identificatie	1
*✚	255614	SET, inlaathuis; rvs (inclusief 48)	1	60✚✚	----	PLUG, buis	1
23‡	----	ZITTING, zuiger	1				
24‡★*	----	STANG, zuiger	1				
✚✚	----	ZUIGERSTANG; MaxLife	1				
25	189988	SET, zuiger, rvs	1				
26★+	190276	ZUIGER	1				
*✚	190277	ZUIGER; rvs	1				
27★+	112733	ZITTING, zuiger	1				
*✚	112734	ZITTING, zuiger; rvs	1				

★ Alleen model L500CS.

✚ Alleen model L500CM.

* Alleen model L500SS.

✚ Alleen model L500SM.

‡ Zie de tabel **Sets L500cc**, pagina 36.

▲ Vervangende gevaren- en waarschuwinglabels, -plaatjes en -kaarten zijn gratis verkrijgbaar.

Beschrijvingen Sets L500cc

Set	Omschrijving
255517	Complete afdichtingsset, L500CS
255518	Complete afdichtingsset, L500CM
255519	Complete afdichtingsset, L500SS
255520	Complete afdichtingsset, L500SM
255531	Halsafdichtingsset, L500CS en L500SS
255532	Halsafdichtingsset, L500CM en L500SM
255538	Set zuiger zachte afdichting
255547	Set Inlaat zachte afdichting, L500CS
255548	Set Inlaat zachte afdichting, L500CM
255549	Set Inlaat zachte afdichting, L500SS
255550	Set Inlaat zachte afdichting, L500SM
255556	Set zuigerafdichting metaal en zacht
255565	Set inlaatklepafdichting metaal en zacht; Severe Duty, L500CS
255566	Set inlaatklepafdichting metaal en zacht; MaxLife, L500CM
255567	Set inlaatklepafdichting metaal en zacht; Severe Duty, L500SS
255568	Set inlaatklepafdichting metaal en zacht; MaxLife, L500SM
255575	Set verdringerstang, L500CS en L500SS
255576	Set verdringerstang, L500CM en L500SM
255587	Set vulzuigerstang; L500CS
255588	Set vulzuigerstang; L500CM
255589	Set vulzuigerstang; L500SS
255590	Set vulzuigerstang; L500SM
255601	Cilinderset; Severe Duty, L500CS en L500SS
255602	Cilinderset; MaxLife, L500CM en L500SM
255607	Uitlaatset; Koolstof, L500CS en L500CM
255609	Uitlaatset; rvs, L500SM en L500SS
255613	Set inlaathuis; Koolstofmodellen
255614	Set inlaathuis; rvs-modellen
237908	Set ontluchtungsklep, alle koolstofmodellen

Set	Omschrijving
255616	Set ontluchtungsklep, alle rvs-modellen
255621	Set afdichting inwendig oliereservoir; MaxLife, L500CM en L500SM
255695	Complete afdichtingsset; PTFE-alternatief; omvat alle PTFE-alternatieve sets die worden vermeld onder Pakingssets L500cc , pagina 38.
255699	Set inwendig oliereservoir; L500CM
255702	Set inwendig oliereservoir; L500SM

Pakkingssets L500cc

Halspakkingen

Severe Duty

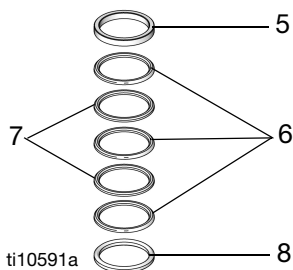
Ref.	Omschrijving	Aantal
5	PAKKINGDRUKKER, pakking, vrouwelijk	1
6	V-PAKKING; UHMWPE	3
7	V-PAKKING; PTFE	2
8	PAKKINGDRUKKER, pakking, mannelijk	1

MaxLife

Ref.	Omschrijving	Aantal
5	DICHTING, U-cup	1
6	AFSTANDSSTUK, metaal	1
7	AFSTANDSSTUK, acetaal	1

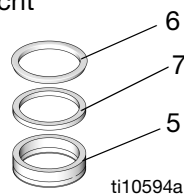
Severe Duty

* Lipjes omlaag gericht



MaxLife

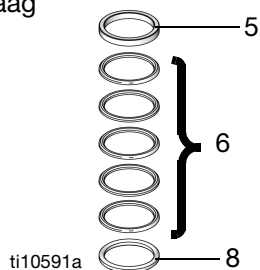
* Lipjes omlaag gericht



PTFE-alternatief

Ref.	Omschrijving	Aantal
5	PAKKINGDRUKKER, pakking, vrouwelijk	1
6	V-PAKKING, PTFE	5
8	PAKKINGDRUKKER, pakking, mannelijk	1

* Lipjes omlaag gericht



Inlaatkleppakkingen

Severe Duty en MaxLife

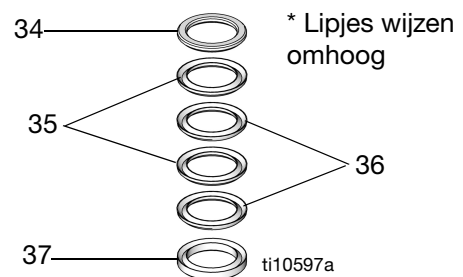
Ref.	Omschrijving	Aantal
34	PAKKINGDRUKKER, mannelijk, vulzuiger	1
35	PAKKING; UHMWPE	2
36★*	PAKKING; PTFE (Severe Duty)	2
✚✚	PAKKING; leer (MaxLife)	2
37	PAKKINGDRUKKER, vrouwelijk, vulzuiger	1

★ Alleen model L500CS.

✚ Alleen model L500CM.

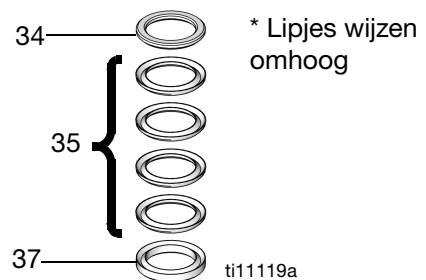
* Alleen model L500SS.

✚ Alleen model L500SM.



PTFE-alternatief

Ref.	Omschrijving	Aantal
34	PAKKINGDRUKKER, mannelijk, vulzuiger	1
35	PAKKING, PTFE	4
37	PAKKINGDRUKKER, vrouwelijk, vulzuiger	1



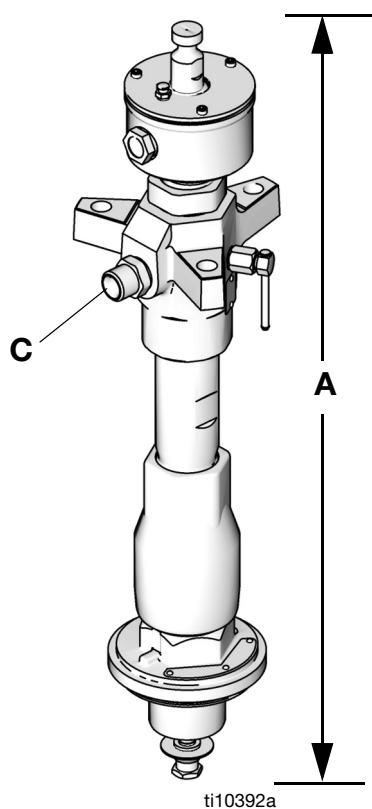
Zuigerpakkingen

PTFE-alternatief

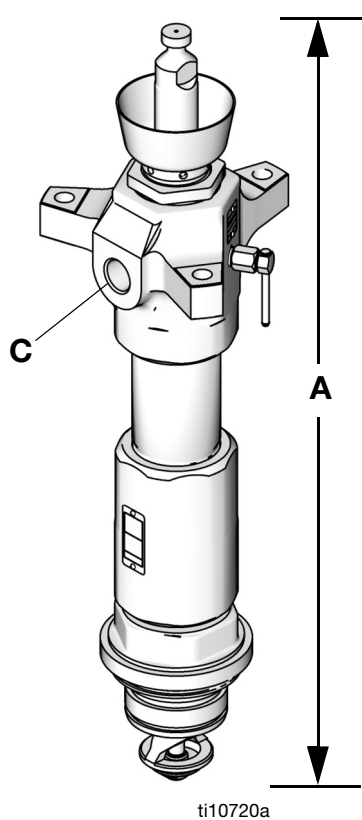
Ref.	Omschrijving	Aantal
31	AFDICHTING, zuiger	1

Afmetingen

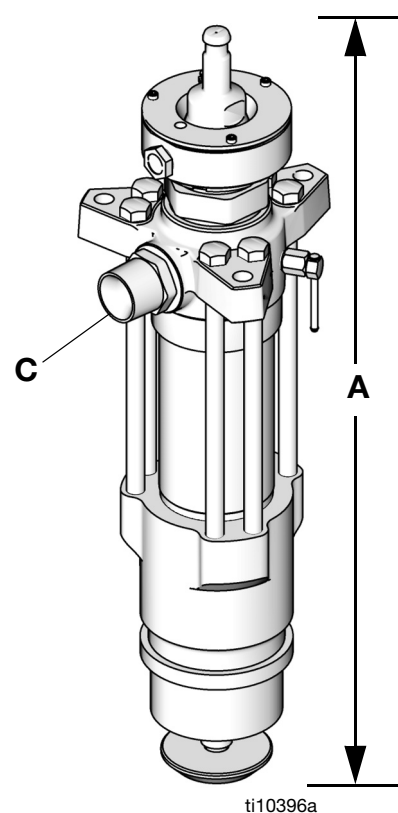
Modellen L060CM en L100CM



Modellen L200SM en L250SM



Model L500CM

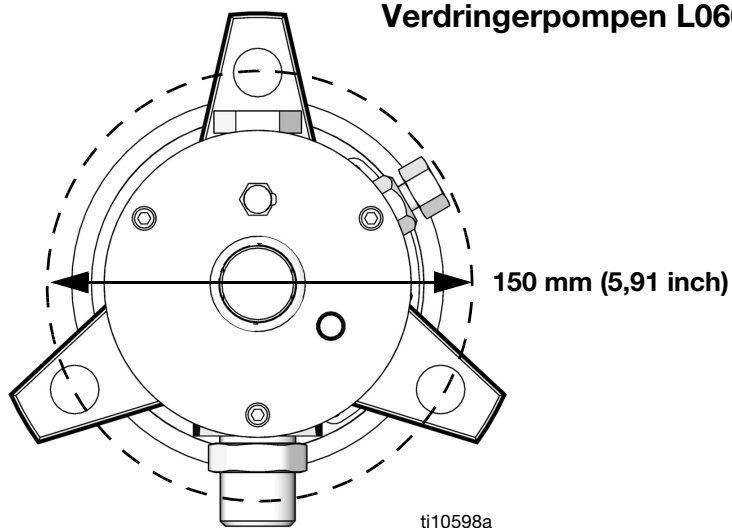


Afmetingen Verdringerpomp

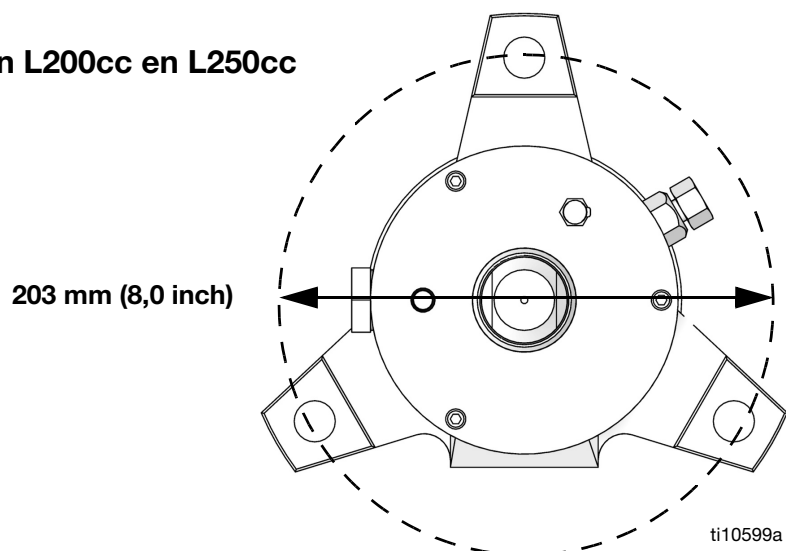
Verdringerpomp	A (Hoogte) in. (mm)	C (Grootte uitlaat) inch npt	Gewicht lb (kg)
60 cc	27,2 (691,0)	3/4 NPT(m)	34 (15,5)
100 cc	28,62 (727,0)	3/4 NPT(m)	35 (16)
200cc	29,75 (755,7)	1 npt (f)	64 (29)
250 cc	29,68 (754,0)	1 npt (f)	64 (29)
500 cc	29,88 (759,0)	1-1/2 npt(m)	86 (39)

Locatie van de montagegaten voor de uitlaatbehuizing

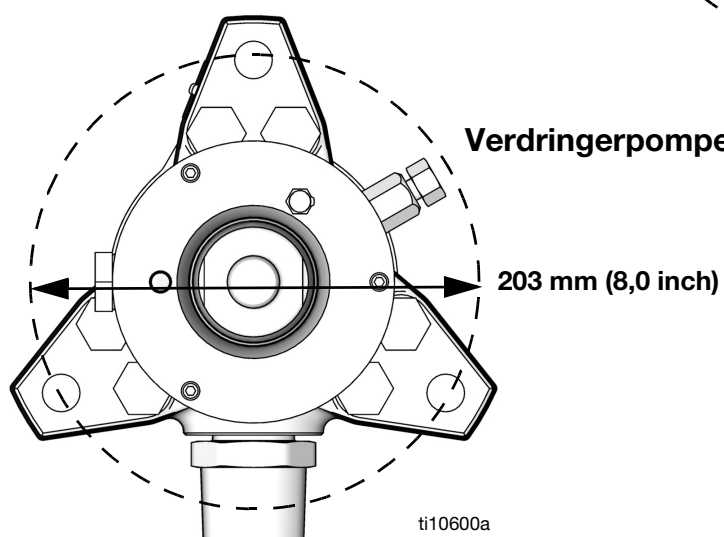
Verdringerpompen L060cc en L100cc



Verdringerpompen L200cc en L250cc



Verdringerpompen L500cc



Technische specificaties

Alle modellen van de verdringerpomp hebben dezelfde maximale bedrijfstemperatuur.

Check-Mate-verdringerpompen		
	VS	Metrisch
Maximale bedrijfstemperatuur	180° F	80° C
Maximale vloeistofwerkdruk		
60 cc	6100 psi	42 MPa, 421 bar
100 cc	6300 psi	44,1 MPa, 441 bar
200cc	6200 psi	43,4 MPa, 434 bar
250 cc	6200 psi	43,4 MPa, 434 bar
500 cc	3900 psi	27,3 MPa, 273 bar
Slaglengte		
Luchtmotoren NXT2200, NXT3400 en NXT6500 NXT	4,75 inch	120 mm
Luchtmotoren NXT200, NXT400, NXT700, NXT1200 en NXT1800	2,5 inch	63 mm
Bevochtigde delen		
L060/100CS	ETD 150, 41L40 en 4140 gelegeerd staal; 304 en 17-4PH soorten roestvrij staal; acetaal; met koolstof gevuld PTFE; koolstofstaal; nodulair gietijzer; elektrolytisch vernikkeld, verzinkt en verchroomd; polyethyleen met een hoog molecuulgewicht	
L060/100CM	ETD 150, 41L40 en 4140 gelegeerd staal; 304, 316 en 17-4PH soorten roestvrij staal; acetaal; met koolstof gevuld PTFE; leer; nodulair gietijzer; koolstofstaal; elektrolytisch vernikkelde, verzinkte, verchroomd en MaxLife-coatings/panelen;polyethyleen met hoog molecuulgewicht; nitrilrubber; polyurethaan; koolstofstaal, elektrolytisch vernikkeld en verzinkt	
L060/100SS	304, 316 en 17-4PH roestvrij staal; acetaal; verchroomd en elektrolytisch vernikkeld; UHMWPE; met koolstof gevuld PTFE; PTFE; koolstofstaal, elektrolytisch vernikkeld	
L060/100SM	304, 316 en 17-4 PH roestvrij staal; acetaal; PTFE; UHMWPE; met koolstof gevuld PTFE; elektrolytisch vernikkelde, verchroomde en MaxLife-coatings/panelen;nitrilrubber; leer; polyurethaan; koolstofstaal, verzinkt en elektrolytisch vernikkeld	
L200/250CS	ETD 150, 41L40 en 4140 gelegeerd staal; 304, 316, 17-4PH en 440C roestvast staal; acetaal; met koolstof gevuld PTFE; koolstofstaal; nodulair gietijzer; elektrolytisch vernikkeld, verzinkt en verchroomd; PTFE; UHMWPE	

Check-Mate-verdringerpompen		
	VS	Metrisch
L200/250CM	303, 304, 316, 17-4PH en 440C roestvrij staal; koolstofstaal; nodulair gietijzer, elektrolytisch vernikkeld; verzinkt, verchroomd en elektrolytisch vernikkeld; leer; UHMWPE; nitrilrubber; PTFE; polyurethaan; met koolstof gevuld PTFE; MaxLife-coating; acetaal	
L200/250SS	303, 304, 316, 17-4PH, 440C. en CF16F soorten van roestvrij staal; UHMWPE; PTFE; koolstofgevuuld PTFE; verchroomd en elektrolytisch vernikkeld	
L200/250SM	303, 304, 316, 17-4PH, 440C en CF16F roestvrij staal; koolstofstalen/verzinkt oliereservoir; nitrilrubber; leer; UHMWPE; PTFE; met koolstof gevuld PTFE; polyurethaan; acetaal; nodulair gietijzer, elektrolytisch vernikkeld; MaxLife-coating; verchroomd; nodulair gietijzer, met PTFE bekleed oliereservoir	
L500CM	303, 304, 316, 17-4PH en 440C roestvrij staal; koolstofstaal, elektrolytisch vernikkeld en verzinkt; nodulair gietijzer, elektrolytisch vernikkeld; nitrilrubber; PTFE; UHMWPE; polyurethaan; met koolstof gevuld PTFE; acetaal; leer; E52100 en ETD 150 gelegeerd staal; verchroomd en elektrolytisch vernikkeld; MaxLife-coating	
L500CS	303, 304, 316 en 17-4PH roestvrij staal; nodulair gietijzer en koolstofstaal, elektrolytisch vernikkeld; koolstofstaal, zink en elektrolytisch vernikkeld; gelegeerd staal E52100 en ETD 150; PTFE; UHMWPE; met koolstof gevuld PTFE; acetaal	
L500SS	303, 304, 316, 17-4PH en 13-8 soorten roestvrij staal; verchroomd; PTFE; UHMWPE; met koolstof gevuld PTFE; acetaal	
L500SM	303, 304, 316, 17-4PH en 13-8 soorten roestvrij staal; koolstofstaal, verzinkt; koolstofstaal, elektrolytisch vernikkeld; gietijzer, elektrolytisch vernikkeld en met PTFE bekleed; leer; acetaal; met koolstof gevuld PTFE; UHMWPE; polyurethaan; nitrilrubber; verchroomd; MaxLife coating	
Opmerkingen		
Alle handelsmerken of geregistreerde handelsmerken behoren toe aan hun houders.		

Standaard Graco-garantie

Graco garandeert dat alle in dit document genoemde en door Graco vervaardigde apparatuur waarop de naam Graco vermeld staat, op de datum van verkoop voor gebruik door de oorspronkelijke koper vrij is van materiaal- en fabricagefouten. Met uitzondering van speciale, uitgebreide of beperkte garantie zoals gepubliceerd door Graco, zal Graco gedurende een periode van twaalf maanden na de verkoopdatum elk onderdeel van de apparatuur dat naar het oordeel van Graco gebreken vertoont, herstellen of vervangen. Deze garantie is alleen van toepassing op voorwaarde dat de apparatuur conform de schriftelijke aanbevelingen van Graco werd geïnstalleerd, bediend en onderhouden.

Normale slijtage en veroudering, of slecht functioneren, beschadiging of slijtage veroorzaakt door onjuiste installatie, verkeerde toepassing, slijtend materiaal, corrosie, onvoldoende of onjuist uitgevoerd onderhoud, nalatigheid, ongeval, eigenmachtige wijzigingen aan de apparatuur, of het vervangen van Graco-onderdelen door onderdelen van andere herkomst, vallen niet onder de garantie en Graco is daarvoor niet aansprakelijk. Graco is ook niet aansprakelijk voor slecht functioneren, beschadiging of slijtage veroorzaakt door de onverenigbaarheid van Graco-apparatuur met constructies, toebehoren, apparatuur of materialen die niet door Graco geleverd zijn, en ook niet voor fouten in het ontwerp, bij de fabricage of het onderhoud van constructies, toebehoren, apparatuur of materialen die niet door Graco geleverd zijn.

Deze garantie wordt verleend onder de voorwaarde dat de apparatuur waarvan de koper stelt dat die een defect vertoont gefrankeerd wordt verzonden naar een erkende Graco dealer zodat de aanwezigheid van het beweerde defect kan worden geverifieerd. Wanneer het beweerde defect inderdaad wordt vastgesteld, zal Graco de defecte onderdelen kosteloos herstellen of vervangen. De apparatuur zal gefrankeerd worden teruggezonden naar de oorspronkelijke koper. Indien bij de inspectie geen materiaal- of fabricagefouten worden geconstateerd, dan zullen de herstellingen worden uitgevoerd tegen een redelijke vergoeding, in welke vergoeding de kosten van onderdelen, arbeid en vervoer inbegrepen kunnen zijn.

DEZE GARANTIE IS EXCLUSIEF, EN TREEDT IN DE PLAATS VAN ENIGE ANDERE GARANTIE, UITDRUKKELIJK OF IMPLICIET, DAARONDER MEDEBEGREPEN MAAR NIET BEPERKT TOT GARANTIES BETREFFENDE VERKOOPBAARHEID OF GESCHIKTHEID VOOR EEN BEPAALDE TOEPASSING.

De enige verplichting van Graco en het enige verhaal van de klant bij inbreuk op de garantie wordt vastgesteld zoals hierboven bepaald. De koper gaat ermee akkoord dat er geen andere verhaalmogelijkheid (waaronder, maar niet beperkt tot vergoeding van incidentele schade of van vervolgschade door winstderving, gemiste verkoopopbrengsten, letsel aan personen of materiële schade, of welke andere incidentele verliezen of vervolgv verliezen dan ook) bestaat. Elke klacht wegens inbreuk op de garantie moet binnen twee (2) jaar na aankoopdatum kenbaar worden gemaakt.

GRACO GEEFT GEEN GARANTIE EN WIJST ELKE IMPLICIETE GARANTIE AF BETREFFENDE VERKOOPBAARHEID OF GESCHIKTHEID VOOR EEN BEPAALDE TOEPASSING, MET BETREKKING TOT TOEBEHOREN, APPARATUUR, MATERIALEN OF COMPONENTEN DIE GRACO GELEVERD, MAAR NIET VERVAARDIGD HEEFT. Deze onderdelen die door Graco geleverd, maar niet vervaardigd zijn (zoals elektrische motoren, schakelaars, slangen, etc.), zijn onderworpen aan de garantie, indien verleend, van de fabrikant ervan. Graco zal aan de koper redelijke ondersteuning verlenen bij het aanspraak maken op die garantie.

In geen geval stelt Graco zich aansprakelijk voor indirecte, incidentele of speciale schade of voor vervolgschade, die het gevolg zijn van de levering van apparatuur door Graco onder deze voorwaarden of van de uitrusting, de werking of het gebruik van verkochte producten of goederen, ongeacht het feit of daarbij sprake is van contractbreuk, inbreuk op de garantie, nalatigheid van Graco of anderszins.

Graco-informatie

Voor de meest recente informatie over Graco-producten verwijzen we u naar www.graco.com.

Kijk op www.graco.com/patents voor patentinformatie.

OM EEN BESTELLING TE PLAATSEN, neem contact op met uw Graco-dealer of bel met de dichtstbijzijnde verdeler.

+1-612-623-6921 of gratis in de USA: +1-800-328-0211 Fax: 612-378-3505

Alle geschreven en afgebeelde gegevens in dit document geven de meest recente productinformatie weer zoals bekend op het tijdstip van publicatie. Graco behoudt zich het recht voor om te allen tijde wijzigingen aan te brengen zonder voorafgaande kennisgeving.

Vertaling van de originele instructies. This manual contains Dutch. MM 312375

Hoofdkantoor Graco: Minneapolis

Kantoren in het buitenland: België, China, Japan, Korea

GRACO INC. AND SUBSIDIARIES • P.O. BOX 1441 • MINNEAPOLIS MN 55440-1441 • USA
Copyright 2019, Graco Inc. Alle productielocaties van Graco zijn ISO 9001 gecertificeerd.

www.graco.com
Revisie R, October 2023