

Bedieningsinstructies – Onderdelenlijst



ROESTVRIJ STAAL (ASME)

19-, 38- en 57-liter druktanks

308369H

Rev. K

Maximum luchtinlaatdruk: 0,7 MPa (7 bar)

Maximum werkdruk materiaal

Lagedruk tank: 0,1 MPa (1 bar)

(voor HVLP of lagedruk fijn af te stellen toepassingen)

Hogedruk tank: 0,7 MPa (7 bar)

Inhoud (liter)	Lagedruk tank, serie A	Lagedruk tank met roerder, serie B	Hogedruk tank, serie A	Hogedruk tank met roerder, serie B
19	236143 **	236146 *†	236149 *	236152 *†
38	236144 **	236147 *†	236150, 243589 *	236153 *†
57	236145 **	236148 *†	236151 *	236154 *†

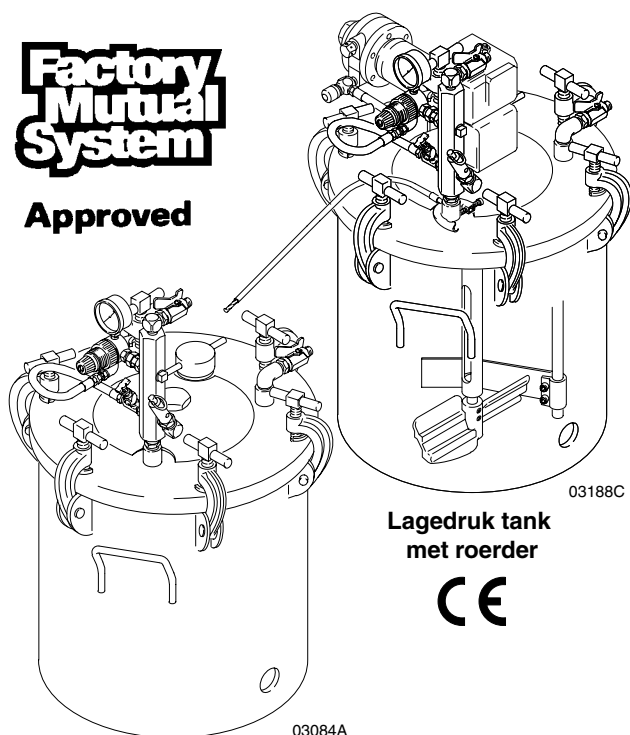
* Deze onderdelen hebben een CE-markering. † Deze onderdelen zijn 0359 II 1/2 G T6 ITS03ATEX11251

** Deze onderdelen voldoen aan de Richtlijn voor drukapparatuur; ze hebben echter geen CE-markering volgens de aangegeven richtlijn.

Alle onderdelen zijn bedoeld voor brandbare vloeistoffen en getoetst aan de Richtlijn voor drukapparatuur als zodanig.

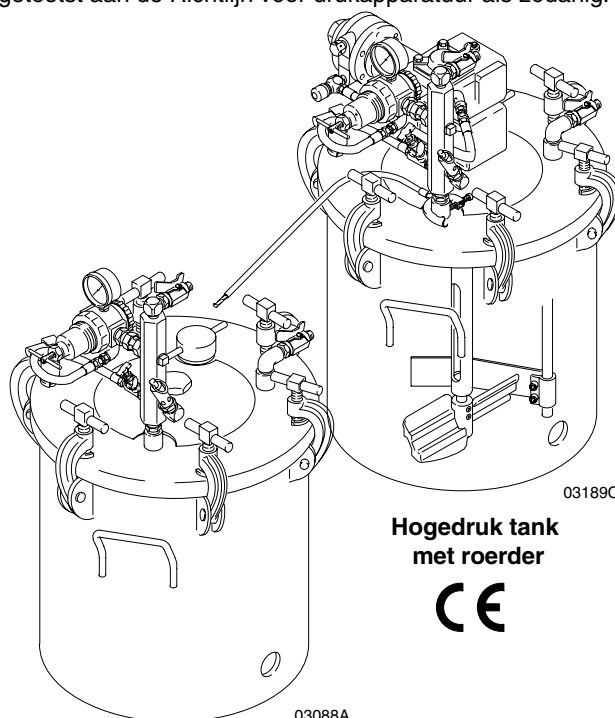
**Factory
Mutual
System**

Approved



Lagedruk tank met roerder

Lagedruk tank



Hogedruk tank met roerder

Hogedruk tank

GRACO N.V.; Industrieterrein — Oude Bunders;
Slakweidestraat 31, 3630 Maasmechelen, Belgium
Tel.: 32 89 770 700 – Fax: 32 89 770 777

©COPYRIGHT 1994, GRACO INC.

BEWEZEN KWALITEIT, TOONAANGEVENDE TECHNOLOGIE.

Inhoudsopgave

Waarschuwingen	2	Toebehoren	16
Systeemvoorbeeld	4	Afmetingen	18
Installatie	5	Technische gegevens	19
Bediening	6	Standaard Graco-garantie	20
Onderhoud	7		
Onderdelen			
Lagedruk tanks	8		
Lagedruk tanks met roerder	10		
Hogedruk tanks	12		
Hogedruk tanks met roerder	14		

Symbolen

Waarschuwingssymbool



Dit symbool waarschuwt u voor mogelijk ernstig letsel of de dood als u de aanwijzingen niet opvolgt.

Voorzichtig-symbool



Dit symbool waarschuwt u voor mogelijke beschadiging of vernietiging van apparatuur als u de aanwijzingen niet opvolgt.

! WAARSCHUWING



INSTRUCTIES

GEVAREN BIJ VERKEERD GEBRUIK VAN DE APPARATUUR

Verkeerd gebruik van de apparatuur kan breuk of defecten veroorzaken en kan leiden tot ernstig letsel.

- Deze apparatuur is uitsluitend bedoeld voor professioneel gebruik.
- Lees alle bedieningsvoorschriften, typeplaatjes en labels, voordat u de apparatuur in gebruik neemt.
- Gebruik de apparatuur uitsluitend voor de toepassing waarvoor ze bedoeld is. Als u twijfelt, bel dan uw Graco-dealer.
- Breng geen wijzigingen of modificaties aan deze apparatuur aan. Gebruik alleen originele Graco-onderdelen.
- Controleer de apparatuur dagelijks. Repareer of vervang versleten of beschadigde onderdelen meteen.
- Overschrijd de maximale werkdruk van het onderdeel met de laagste maximale werkdruk in uw systeem niet. De maximale materiaalwerkdruk van de lagedruk tanks is 0,1 MPa (1 bar). De maximale materiaalwerkdruk van de hogedruk tanks is 0,7 MPa (7 bar)
- Gebruik materialen en oplosmiddelen die de bevochtigde onderdelen van de apparatuur niet chemisch kunnen aantasten. Raadpleeg het hoofdstuk **Technische gegevens** van alle handboeken voor de apparatuur. Lees de waarschuwingen van de fabrikant van de materialen en oplosmiddelen.
- Draag altijd een veiligheidsbril, handschoenen, beschermende kleding en een ademhalingsfilter, zoals aanbevolen door de fabrikant van de gebruikte materialen en oplosmiddelen.
- Houd u aan alle van toepassing zijnde plaatselijke en landelijke voorschriften van de brandweer, van de elektriciteitsmaatschappij, en aan overige veiligheidsvoorschriften.

WAARSCHUWING



BRAND- EN EXPLOSIEGEVAAR

Verkeerde aarding, slechte ventilatie, open vuur of vonken kunnen een gevaarlijke situatie veroorzaken en leiden tot brand of explosies en ernstig letsel.



- Aard zowel de apparatuur als het te spuiten voorwerp. Zie **Aarding** op blz. 5.
- Als u merkt dat er sprake is van statische elektriciteit of als u een lichte schok krijgt terwijl u de apparatuur bedient, **stop dan onmiddellijk met spuiten**. Gebruik het systeem pas weer als u de oorzaak van het probleem kent en het probleem is verholpen.
- Gebruik in van aluminium vervaardigde pompen geen 1,1,1-trichloorethaan, methyleenchloride, andere halo-geenkoolwaterstoffen of vloeistoffen die zulke stoffen bevatten. Het gebruik van zulke stoffen kan namelijk een chemische reactie geven, met de kans op explosie.
- Gebruik voor het spoelen van de unit geen kerosine of ander ontvlambaar oplosmiddel of brandbaar gas.
- Zorg voor ventilatie met frisse lucht, om te voorkomen dat brandbare dampen uit oplosmiddelen of uit het spuitmateriaal blijven hangen.
- Houd het spuitgebied vrij van afval, ook van oplosmiddel, poetslappen of benzine.
- Haal, voordat u deze apparatuur gaat gebruiken, de stekkers van alle apparatuur in het spuitgebied uit de stopcontacten.
- Doof, voordat u deze apparatuur gaat gebruiken, al het open vuur en waakvlammen in het spuitgebied.
- In de spuitruimte is roken verboden.
- Schakel geen licht aan of uit in de werkruimte terwijl gewerkt wordt, of terwijl nog dampen in de lucht hangen.
- Gebruik in het spuitgebied geen benzinemotor.



GEVAAR VAN BEWEGENDE ONDERDELEN

Bewegende delen zoals de ronddraaiende bladen van de roerder kunnen vingers of andere lichaamsdelen afknellen of amputeren, of er kan materiaal in de ogen of op de huid spatten.

- Blijf uit de buurt van bewegende delen bij het starten en gebruiken van de roerder.
- Schakel altijd de roerder eerst uit en koppel de luchttoevoerleiding af, voordat u de spoed van de roerde afstelt, of de roerde losmaakt van de tank of onderhoudswerkzaamheden uitvoert aan het roerwerk of onderdelen daarvan.



GEVAARLIJKE DAMPEN

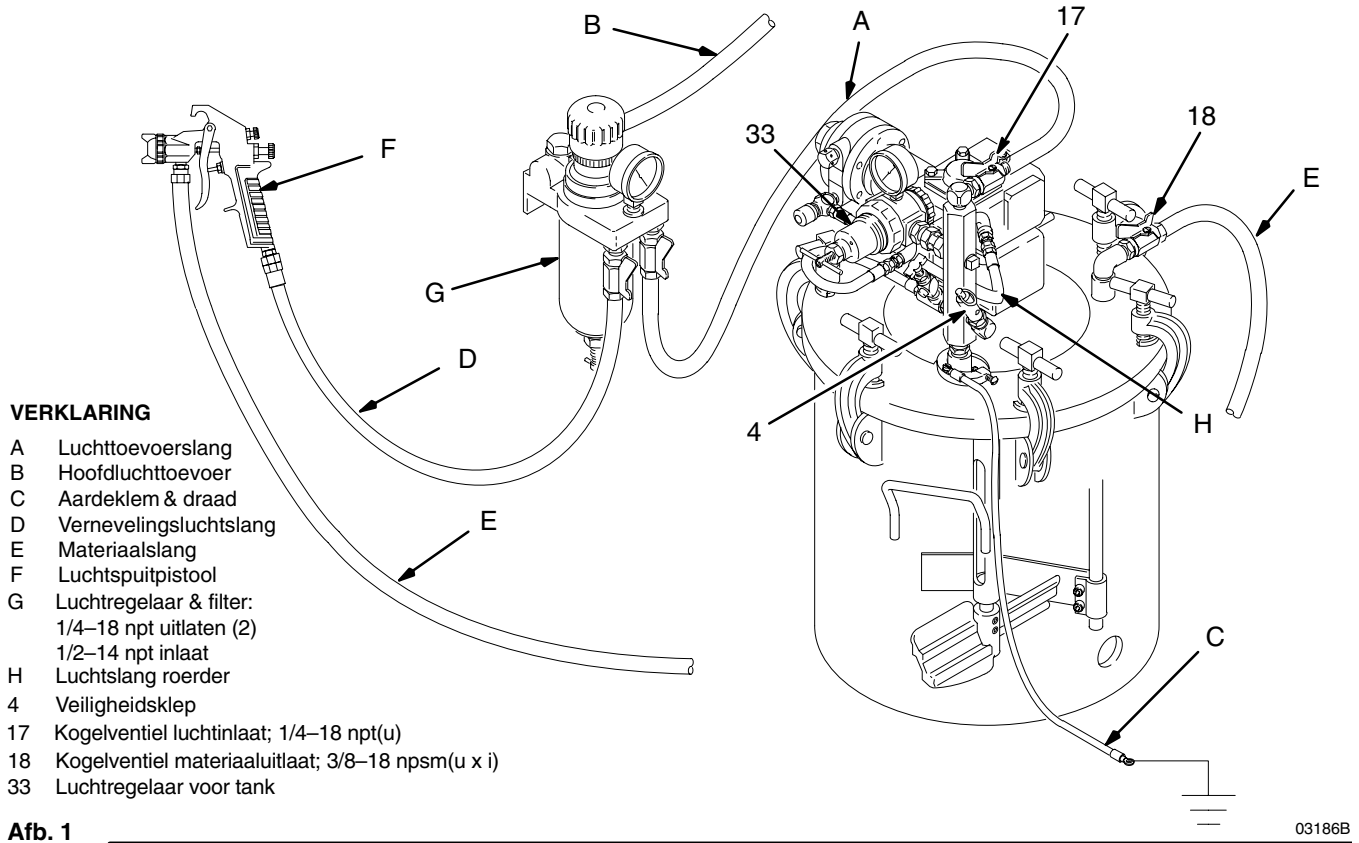
Gevaarlijke materialen of giftige dampen kunnen ernstige verwondingen of zelfs de dood veroorzaken, wanneer ze in de ogen of op de huid spatten, en bij inademen of inslikken. Houd bij het spoelen van de luchtmotor of pomp uw gezicht weg van de uitlaatpoort.

De Amerikaanse veiligheidsstandaards zijn aangehouden op basis van de US Arbowed (Occupational Safety and Health Act). Raadpleeg deze standaards, met name de algemene standaards, deel 1910, en de bouwstandaards, deel 1926.

Systemenvoorbeeld

Verwijsnummers en -letters tussen haakjes in de tekst verwijzen naar verwijzingen in de afbeeldingen en de onderdeeltekeningen.

Zie blz. 16 voor **Toebehoren** die verkrijgbaar zijn bij Graco. Zorg ervoor dat alle toebehoren de juiste afmetingen hebben om de drukwaarden in het systeem aan te kunnen.



Installatie

⚠ WAARSCHUWING



BRAND- EN EXPLOSIEGEVAAR

Houd altijd een minimum ruimte van 25,4 mm tussen de draaiende onderdelen van de roerder en de wand van de vonkvorming door contact te voorkomen.

Drukontlastingsprocedure

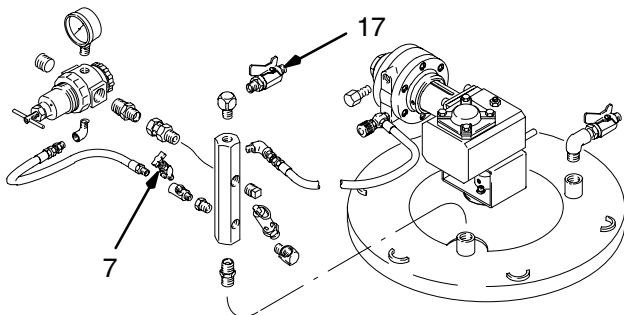
⚠ WAARSCHUWING

GEVAAR VAN APPARATUUR ONDER DRUK

De druk tanks blijven onder druk staan, totdat deze handmatig worden ontlast. Om het risico van ernstig letsel als gevolg van materiaal onder druk of per ongeluk spuiten van het pistool te verminderen, moet u altijd deze procedure volgen om de druk in de tank te ontlasten in de volgende omstandigheden:

- Voordat u enig onderdeel in het systeem nakijkt of repareert;
- Voordat u het deksel van de druk tank of de vulpoort losdraait of verwijdert;
- Telkens als u stopt met spuiten.

1. Draai de luchttoevoer naar de tank dicht door het luchtinlaatventiel (17) te sluiten. Zie afb. 2.
2. Draai de fitting (7) van de afvoerkraan open door hem linksom te draaien.
3. Wacht tot er geen lucht meer ontsnapt door de fitting van de afvoerkraan voordat u het deksel van de druk tank of de vulpoort opent.
4. Laat de fitting (7) van de afvoerkraan open totdat u het deksel of de vulpoort weer installeert.



Afb. 2

03187B

Aarding

Volg de plaatselijk voorschriften voor nauwkeurig gespecificeerde aardingsinstructies voor uw gebied en uw systeem. Aard de druk tank door één uiteinde van een aardedraad met een minimale doorsnee van 1,5 mm² te verbinden aan de druk tank en het andere uiteinde van de draad aan te sluiten op een echt aardepunt.

Aanbevolen slangafmetingen (algemeen gebruik)

Materiaal		Lucht	
Voor een aanvoerlengte van:	Gebruik:	Voor een aanvoerlengte van:	Gebruik:
0 t/m 11 m	9,5 mm binnen-diameter (3/8")	0 t/m 15 m	8 mm binnen-diameter (5/16")
11 t/m 30 m	13 mm binnen-diameter (1/2")	15 t/m 30 m	9,5 mm binnen-diameter (3/8")
30 t/m 61 m	19 mm binnen-diameter (3/4")	30 m+	13 mm binnen-diameter (1/2")

Een robuuste (heavy-duty) roerder installeren

Zie handleiding 308371 voor de installatie van een robuuste luchtgerEGELDE roerder. Deze roerde wordt aanbevolen voor materialen met een viscositeit van meer dan 800 centipoise (cp).

Verbindingslangen

Zie afb. 1 op blz. 4. Installeer een luchtregelaar en een filter (G) vóór het kogelventiel van de luchtinlaat (17) om vuil en vocht uit de persluchtaanvoer (B) te verwijderen. Zie **Toebehoren** op blz. 16. Sluit een luchttoevoerslang (A) aan tussen het kogelventiel van de luchtinlaat (17) en een luchtuitlaat van de luchtregelaar en het filter (G).

Sluit de vernevelingsluchtslang (D) aan op het luchtspuitpistool (F) vanaf een luchtuitlaat van de luchtregelaar en het filter (G) of uit de pistoolluchtregelaarset (zie **Toebehoren** op blz. 16).

Sluit een materiaalslang (E) aan tussen kogelventiel van de het 3/8 npt(u) materiaaluitlaat (18) en de materiaal inlaat van het luchtspuitpistool (F).

Bediening

WAARSCHUWING



GEVAAR VAN APPARATUUR ONDER DRUK

Deze tank staat onder druk. *Volg* altijd de **Drukontlastingsprocedure** op blz. 5 voordat u het deksel van de tank of de vulpoort opent. Dit vermindert het risico van ernstig letsel, zoals spatten in de ogen of op de huid, of letsel door bewegende onderdelen. Dergelijk letsel kan worden opgelopen als de druk in de tank niet volledig wordt ontlast.

Materiaal voorbereiding

Bereid het materiaal conform de aanwijzingen van de fabrikant. Filter het materiaal om grote deeltjes te verwijderen die verstoppingen kunnen veroorzaken in het spuitpistool of in de sifonbuis.

De tank vullen

1. Volg de **Drukontlastingsprocedure** op blz. 5 voordat u de tank vult.
2. Breng het materiaal in de tank op een van de volgende methoden:
 - a. Verwijder het deksel en plaats een 19-liter emmer met materiaal in de 19-liter tank (zie **Afmetingen** op blz. 18).
 - b. Verwijder het deksel en plaats een 19-liter anti-statische polyethyleen wandbeschermer in de 19-liter tank. Giet het materiaal in de antistatische polyethyleen wandbeschermer (zie **Toebehoren** op blz. 16).
3. Vul de tank door de vulpoort in het deksel of verwijder het deksel en giet het materiaal rechtstreeks in de tank. De aanbevolen inhoud van uw tank (19, 38 of 57 liter) niet overschrijden.

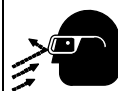
OPMERKING: Als er een 19-liter emmer in de tank wordt gebruikt, is afstelling van de schoep van de roerder vereist om interferentie te voorkomen. Zie handleiding 308371 voor de informatie over afstelling.

4. Zet het deksel of de vuldop (20) weer terug en draai de hendels van de C-klem stevig aan.

De druktank gebruiken

1. Draai de luchtregelaar van de tank (33) dicht door de knop *linksom* te draaien, en draai vervolgens de luchttoevoer open. Zie Afb. 2.
2. Open het luchtinlaat-kogelventiel (17).
3. Start de roerder (indien gebruikt) en stel het af zoals staat beschreven in de afzonderlijke handleiding 308371.
4. Stel de luchtregeling van de tank (33) in op ongeveer de gewenste druk.
5. Open het materiaaluitlaat-kogelventiel (18).
6. Draai de vernevelingslucht naar het luchtspuitpistool open. Spuit een testpatroon om een klein gedeelte en stel de druk bij, indien nodig. Gebruik altijd de laagst mogelijke luchtdruk om de gewenste resultaten te verkrijgen.

WAARSCHUWING



GEVAAR VAN APPARATUUR ONDER DRUK

Door te hoge druk in de tank of in toebehoren kan een onderdeel scheuren. Overschrijd nooit de maximum luchtdruk of vloeistofdruk van in het systeem gebruikte componenten of toebehoren met de laagste nominale lucht- en materiaalwerkdruk, dit om het risico te verminderen van materiële schade en van ernstige verwondingen, o.a. door het spatten van materiaal in de ogen of op de huid.

VOORZICHTIG

Laat de roerder niet langdurig met hoge snelheid lopen. Door te hoge snelheid zal het materiaal gaan schuimen, waardoor het onbruikbaar wordt, en er kunnen trillingen en snellere slijtage van onderdelen optreden. Roer het materiaal net genoeg om gelijkmatige menging te krijgen.

Veiligheidsontlastventiel

Een veiligheidsontlastventiel (4) ontlast automatisch de druk in de tank als de luchtdruk boven 0,5 à 0,6 MPa (6,5 à 7 bar) komt. Zie Afb. 2 of de onderdelentekeningen.

Controleer elke week of het veiligheidsontlastventiel naar behoren functioneert. Verhoog, *alleen voor testdoeleinden*, de luchtdruk tot 0,5–0,6 MPa (6,5–7,1 bar). Als het veiligheidsventiel de druk niet ontlast, vervang het dan onmiddellijk. Probeer het niet te repareren. Het veiligheidsontlastventiel sluit automatisch als de druk wordt ontlast.

Onderhoud

De tank reinigen

1. Volg eerst de **Drukontlastingsprocedure** op blz. 5.
2. Volg onderstaande procedure om het materiaal weer terug door de slang en in de tank te drukken:
 - a. Draai de klemring van de luchtkap van het spuitpistool ongeveer twee slagen losser.
 - b. Houd een lap over de luchtkap en druk de trekker van het pistool een paar seconden in tot het materiaal weer teruggedrukt wordt in de tank.
3. Verwijder het tankdeksel.
4. Verwijder het materiaal uit de tank en giet er een voldoende hoeveelheid oplosmiddel in.
5. Zet het deksel weer op de tank en zet de C-klemmen vast.
6. Sluit de fitting van de afvoerkraan (7).
7. Draai de luchttoevoer open.
8. Houd een metalen gedeelte van het pistool stevig tegen een geaarde metalen afvalbak gedrukt, en druk de trekker in. Spuit in de afvalbak tot er schoon oplosmiddel uit het pistool komt.
9. Verwijder het oplosmiddel uit het systeem en veeg de binnenkant van de tank en de rest van de apparatuur schoon met een met oplosmiddel vochtig gemaakte doek.

VOORZICHTIG

Controleer of het te gebruiken oplosmiddel compatibel is met het te spuiten materiaal. Zie het hoofdstuk **Technische gegevens** op blz. 19.

Zie de afzonderlijke handleiding nr. 308371 voor informatie over het onderhoud van het roerder.

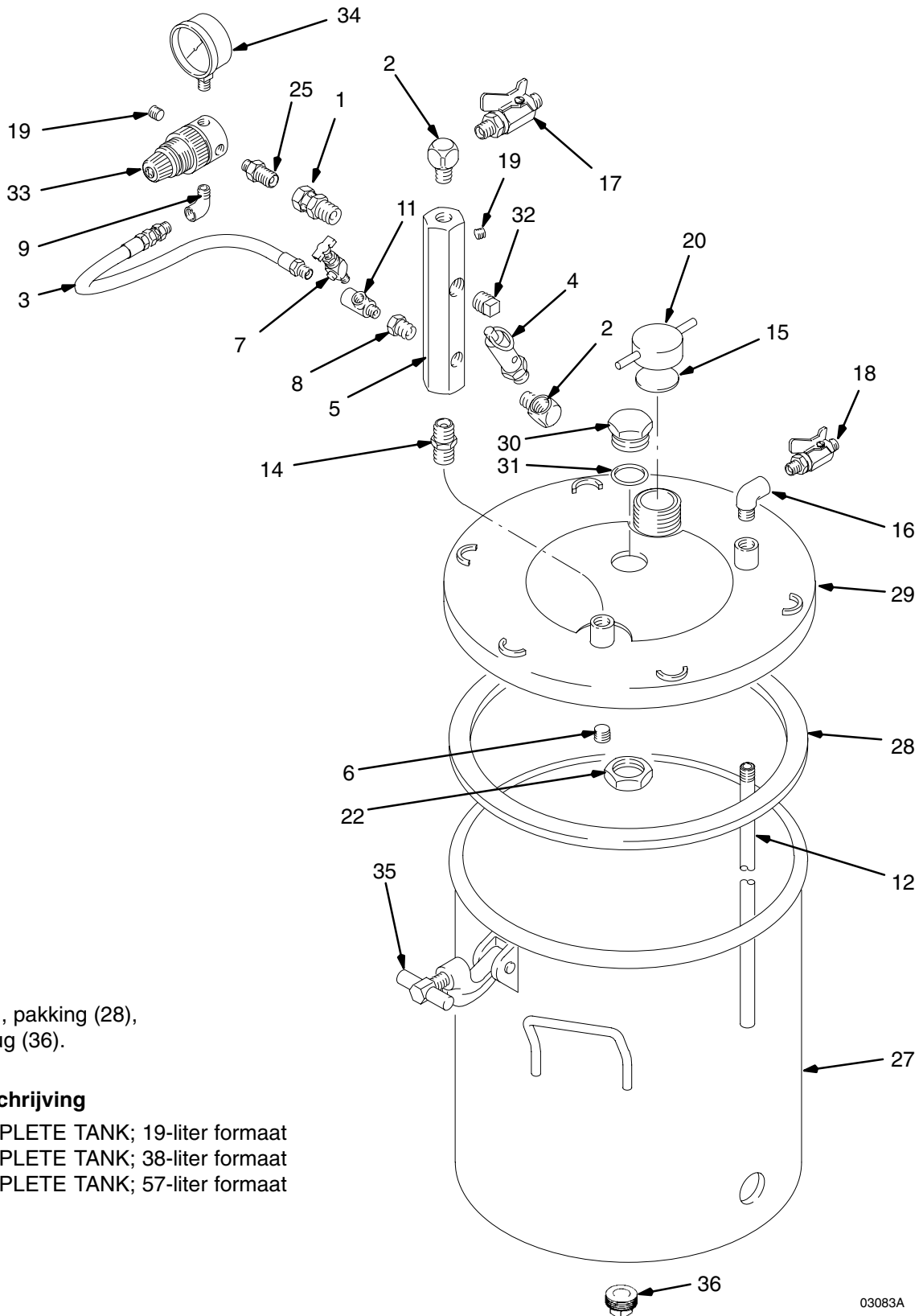
Onderdelen

Lagedruk roestvrijstalen (ASME) tanks

Model 236143, 19-liter formaat

Model 236144, 38-liter formaat

Model 236145, 57-liter formaat



Complete tanks
inclusief tank (27), pakking (28),
deksel (29) en plug (36).

Onder- deelnr.

Omschrijving

236087	COMPLETE TANK; 19-liter formaat
236088	COMPLETE TANK; 38-liter formaat
236089	COMPLETE TANK; 57-liter formaat

Onderdelen

Lagedruk roestvrijstalen (ASME) tanks

Model 236143, 19-liter formaat

Model 236144, 38-liter formaat

Model 236145, 57-liter formaat

Ref. Nr.	Onder-deelnr.	Omschrijving	Aantal.	Ref. Nr.	Onder-deelnr.	Omschrijving	Aantal.
1	110476	VERLOOPSTUK, koppelstuk, rechte wartel; 3/8 npt(u) tot 1/4 npsm(i)	2	25	151519	NIPPEL, reduceer; 1/4–1/8 npt	1
2	100840	KNIESTUK, straat; 1/4–18 npt (u x i)	2	27	236087	TANK; 19-liter formaat; rvs Bevat de onderdelen 28, 29 & 36	1
3	164724	SLANG, gekoppeld; 400 wpr; 1/8–27 npt(u)	1		236088	TANK; 38-liter formaat; rvs Bevat de onderdelen 28, 29 & 36	1
4	103347	VEILIGHEIDSVENTIEL; 0,7 MPa (7 bar); 1/4-18 npt(u)	1		236089	TANK; 57-liter formaat; rvs Bevat de onderdelen 28, 29 & 36	1
5	189016	SPRUITSTUK, luchtinlaat; 3/8–18 npt; 1/4–18 npt	1	28✓	117571	PAKKING; Santoprene®	1
6	112306	PLUG, buis; 3/8-18 npt; rvs	1	29		DEKSEL, tank; rvs	1
7	101759	FITTING, afvoerkraan	1	30	188880	PLUG, deksel; rvs	1
8	100030	BUS; 1/8–27 npt(i) x 1/4–18 npt(u)	1	31✓	103414	O-RING, pakking; Viton®	1
9	112307	KNIESTUK, straat, 90°; 1/8–27 npt(i) x 1/8–27 npt(u)	1	32	104813	PLUG, buis; 3/8–18 npt	1
11	110475	T-STUK, straat; verzinkt staal; 1/8–27 npt(i) x 1/8–27 npt(u)	1	33✓	111501	REGELAAR; 0 tot 0,1 MPa (0 tot 1 bar)	1
12	171976	BUIS; 19-liter formaat; rvs	1	34✓	110444	MANOMETER, lucht; 0 tot 0,1 MPa (0 tot 1 bar)	1
	171975	BUIS; 38-liter formaat; rvs	1	35✓†	110143	T-HENDEL	6
	171974	BUIS; 57-liter formaat; rvs	1	36		PLUG, onder; 3/4–14 npt	1
14	156849	NIPPEL, buis; 3/8–18 npt	1	38‡		WANDBEKLEDING; antistatisch polyethyleen (<i>niet afgebeeld</i>)	1
15✓	171988	PAKKING; chlororeene rubber en kurk	1	✓ <i>Houd deze onderdelen bij de hand, voor minder tijdverlies bij onderhoud.</i>			
16	110756	KNIESTUK, straat, 90°; 3/8 npt x 3/8 npt; rvs	1				
17✓	208390	KOGELVENTIEL; 1/4–18 npt(u) Zie 307068 voor de onderdelen	1	† <i>Er is een set verkrijgbaar voor de vervanging van de C-klem. Hierin zit de T-hendel, de C-klem, een pen en een splitpen. Bestelnummer 111381.</i>			
18✓	237533	KOGELVENTIEL; rvs; 3/8–18 npsm(u x i), Zie 307068 voor de onderdelen	1				
19	100139	PLUG, buis-, zonder kop; 1/8–27 npt	2	‡ <i>Zie Toebehoren op blz. 16 voor het bestellen van een doos antistatische polyethyleen wandbekleding.</i>			
20	210575	VULDOP	1				
21	176373	LABEL, waarschuwing (<i>niet afgebeeld</i>)	1	OPMERKING: <i>De 307-nummer in de omschrijvingen verwijzen naar afzonderlijk meegeleverde handleidingen.</i>			
22	188784	SPANMOER; 1–1/2–12–unf–2b; rvs	1				

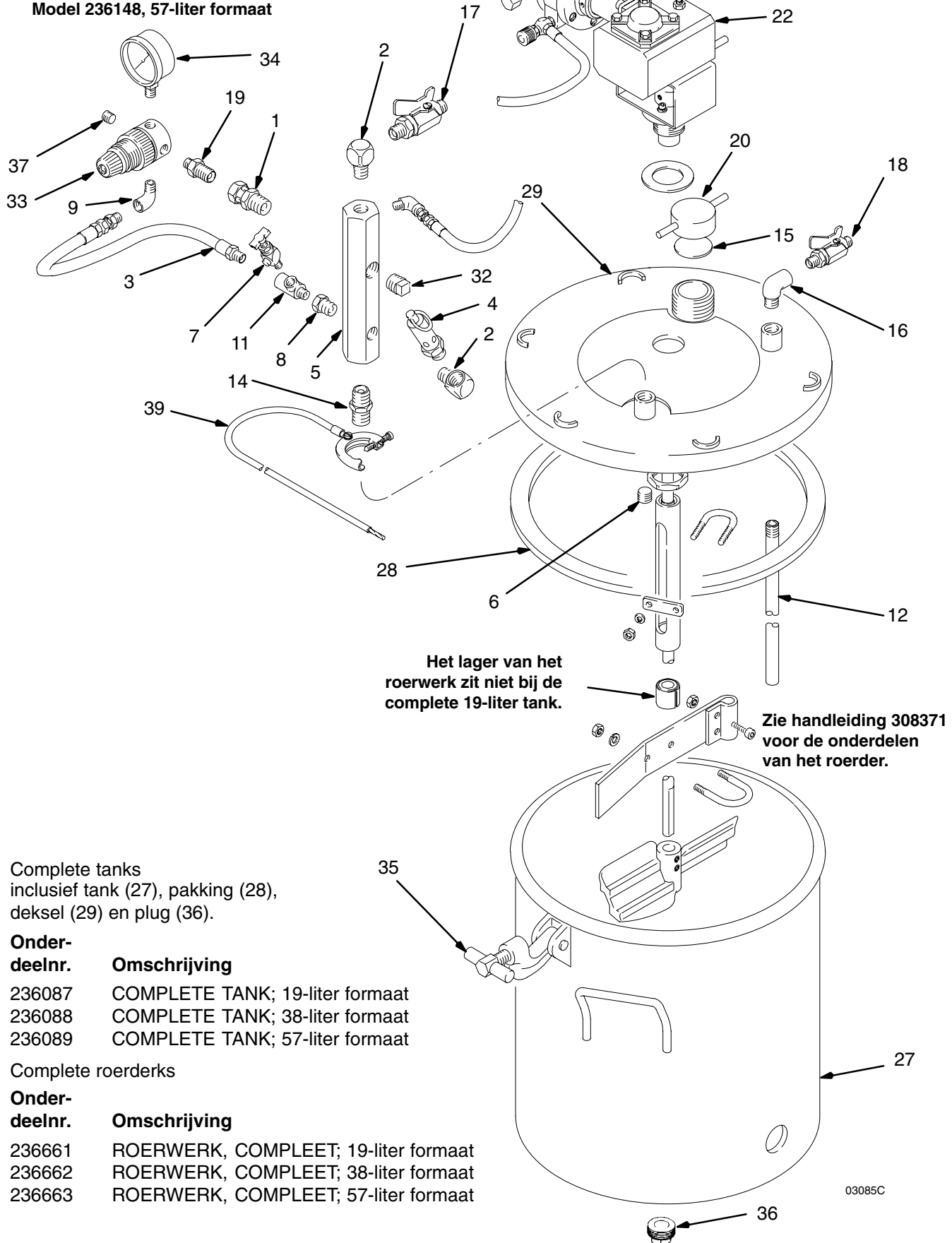
Onderdelen

Lagedruk roestvrijstalen (ASME) tanks met roerder

Model 236146, 19-liter formaat

Model 236147, 38-liter formaat

Model 236148, 57-liter formaat



Complete tanks inclusief tank (27), pakking (28), deksel (29) en plug (36).

Onder-deelnr.

Omschrijving

236087	COMPLETE TANK; 19-liter formaat
236088	COMPLETE TANK; 38-liter formaat
236089	COMPLETE TANK; 57-liter formaat

Complete roerderks

Onder-deelnr.

Omschrijving

236661	ROERWERK, COMPLEET; 19-liter formaat
236662	ROERWERK, COMPLEET; 38-liter formaat
236663	ROERWERK, COMPLEET; 57-liter formaat

03085C

Onderdelen

Lagedruk roestvrijstalen (ASME) tanks de roerderk

Model 236146, 19-liter formaat

Model 236147, 38-liter formaat

Model 236148, 57-liter formaat

Ref. Nr.	Onder-deelnr.	Omschrijving	Aantal.	Ref. Nr.	Onder-deelnr.	Omschrijving	Aantal.
1	110476	VERLOOPSTUK, koppelstuk, rechte wartel; 3/8 npt(u) tot 1/4 npsm(i)	2	22	236661	ROERDER, druktank; 19 liter formaat; rvs	1
2	100840	KNIESTUK, straat; 1/4-18 npt (u x i)	2		236662	ROERDER, druktank; 38 liter formaat; rvs	1
3	164724	SLANG, gekoppeld; 400 wpr; 1/8-27 npt(u)	1		236663	ROERDER, druktank; 57 liter formaat; rvs	1
4	103347	VEILIGHEIDSVENTIEL; 0,7 MPa (7 bar); 1/4-18 npt(u)	1	27	236087	TANK; 19 liter formaat; rvs Bevat de onderdelen 28, 29 & 36	1
5	189016	SPRUITSTUK, luchtinlaat; 3/8-18 npt; 1/4-18 npt	1		236088	TANK; 38 liter formaat; rvs Bevat de onderdelen 28, 29 & 36	1
6	112306	PLUG, buis; 3/8-18 npt; rvs	1		236089	TANK; 57 liter formaat; rvs Bevat de onderdelen 28, 29 & 36	1
7	101759	FITTING, afvoerkraan	1	28✓	117571	PAKKING; Santoprene®	1
8	100030	BUS; 1/8-27 npt(i) x 1/4-18 npt(u)	1	29	104813	DEKSEL, tank; rvs PLUG, buis; 3/8-18 npt	1
9	112307	KNIESTUK, straat, 90°; 1/8-27 npt(i) x 1/8-27 npt(u)	1	32	111501	REGELAAR; 0 tot 0,1 MPa (0 tot 1 bar)	1
11	110475	T-STUK, straat; verzinkt staal; 1/8-27 npt(i) x 1/8-27 npt(u)	1	33✓	110444	MANOMETER, lucht; 0 tot 0,1 MPa (0 tot 1 bar)	1
12	171976	BUIS; 19 liter formaat; rvs	1	34✓	110143	T-HENDEL	6
	171975	BUIS; 38 liter formaat; rvs	1	35✓†	110143	T-HENDEL	6
	171974	BUIS; 57 liter formaat; rvs	1	36		PLUG, onder; 3/4-14 npt	1
14	156849	NIPPEL, buis; 3/8-18 npt	1	37	100139	PLUG, buis; 1/8 npt	1
15✓	171988	PAKKING; chlororeenrubber en kurk	1	38‡		WANDBEKLEDING, antistatisch polyethyleen (niet afgebeeld)	1
16	110756	KNIESTUK, straat, 90°; 3/8 npt x 3/8 npt; rvs	1	39	222011	KLEM, aard-	1
17✓	208390	KOGELVENTIEL; 1/4-18 npt(u) Zie 307068 voor de onderdelen	1				
18✓	237533	KOGELVENTIEL; rvs; 3/8-18 npsm(u x i), Zie 307068 voor de onderdelen	1				
19	151519	NIPPEL, reduceer; 1/4-1/8 npt	1				
20	210575	DOP, vuldop	1				
21	176373	LABEL, waarschuwing (niet afgebeeld)	1				

✓ Houd deze onderdelen bij de hand, voor minder tijdverlies bij onderhoud.

† Er is een set verkrijgbaar voor de vervanging van de C-klem. Hierin zit de T-hendel, de C-klem, een pen en een splitpen. Bestelnummer 111381.

‡ Zie **Toebehoren** op blz. 16 voor het bestellen van een doos antistatische polyethyleen wandbekleding.

OPMERKING: De 307-nummer in de omschrijvingen verwijzen naar afzonderlijk meegeleverde handleidingen.

Onderdelen

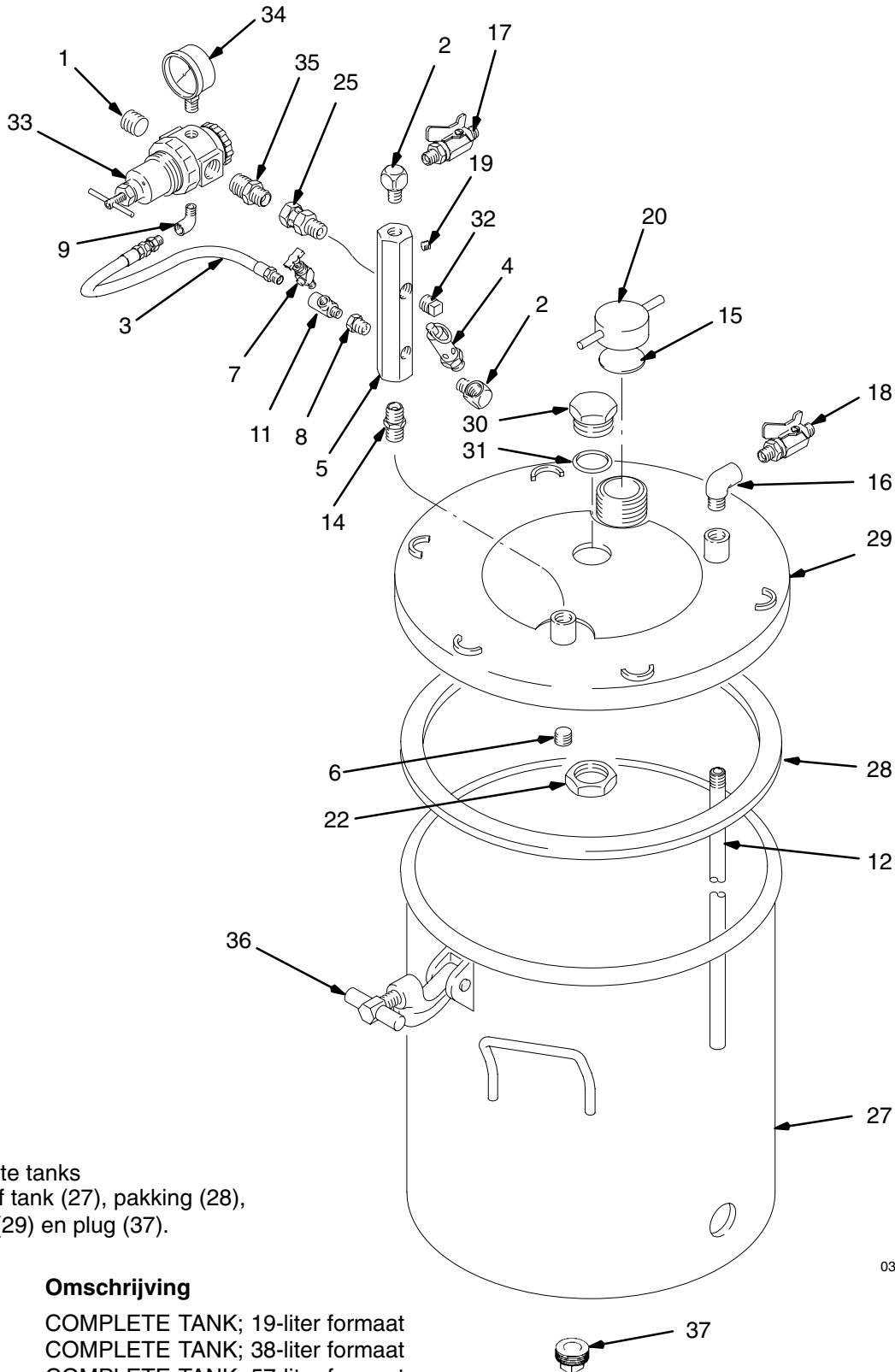
Hogedruk roestvrijstalen (ASME) tanks

Model 236149, 19-liter formaat, bevat de onderdelen 1–38

Model 236150, 38-liter formaat, bevat de onderdelen 1–38

Model 243589, 38-liter formaat, bevat de onderdelen 2–16, 19–22, 27–32, 36–38

Model 236151, 57-liter formaat, bevat de onderdelen 1–38



Complete tanks
inclusief tank (27), pakking (28),
deksel (29) en plug (37).

Onder- deelnr.

Omschrijving

236087	COMPLETE TANK; 19-liter formaat
236088	COMPLETE TANK; 38-liter formaat
236089	COMPLETE TANK; 57-liter formaat

03087A

Onderdelen

Hogedruk roestvrijstalen (ASME) tanks

Model 236149, 19-liter formaat, bevat de onderdelen 1–38

Model 236150, 38-liter formaat, bevat de onderdelen 1–38

Model 243589, 38-liter formaat, bevat de onderdelen 2–16, 19–22, 27–32, 36–38

Model 236151, 57-liter formaat, bevat de onderdelen 1–38

Ref. Nr.	Onder-deelnr.	Omschrijving	Aantal.	Ref. Nr.	Onder-deelnr.	Omschrijving	Aantal.
1*	100361	PLUG, buis, zonder kop; 1/2–14 npt(i)	1		236087	TANK; 19-liter formaat; rvs Bevat de onderdelen 28, 29 & 37	1
2	100840	KNIESTUK, straat; 1/4–18 npt (u x i)	2	27	236088	TANK; 38-liter formaat; rvs Bevat de onderdelen 28, 29 & 37	1
3	164724	SLANG, gekoppeld; 400 wpr; 1/8–27 npt(u)	1		236089	TANK; 57-liter formaat; rvs Bevat de onderdelen 28, 29 & 37	1
4	103347	VEILIGHEIDSVENTIEL; 0,7 MPa (7 bar); 1/4–18 npt(u)	1	28✓	117571	PAKKING; Santoprene®	1
5	189016	SPRUITSTUK, luchtinlaat; 3/8–18 npt; 1/4–18 npt	1	29	188880	DEKSEL, tank; rvs	1
6	112306	PLUG, buis; 3/8–18 npt; rvs	1	30	103414	PLUG, deksel; rvs	1
7	101759	FITTING, afvoerkraan	1	31✓	104813	O-RING, pakking; Viton®	1
8	100030	BUS;		32	171937	PLUG, buis; 3/8–18 npt	1
		1/8–27 npt(i) x 1/4–18 npt(u)	1	33*✓		REGELAAR, lucht; 0,01 tot 0,8 MPa (0,1 tot 9 bar)	1
9	112538	KNIESTUK, straat, 90°; 1/8–27 npt(i) x 1/4–18 npt(u)	1	34*✓	160430	MANOMETER, lucht; 0 tot 0,7 MPa (0 tot 7 bar)	1
11	110475	T-STUK, straat; verzinkt staal; 1/8–27 npt(i) x 1/8–27 npt(u)	1	35*	159239	NIPPEL, buis, reduceer; 1/2–14 npt x 3/8–18 npt	1
		171976	1	36✓†	110143	T-HENDEL	6
12		171975	1	37		PLUG, onder; 3/4–14 npt	1
		171974	1	38‡		WANDBEKLEDING, antistatisch polyethyleen (niet afgebeeld)	1
14	156849	NIPPEL, buis; 3/8–18 npt	1				
15✓	171988	PAKKING; chlororeene rubber en kurk	1				
16	110756	KNIESTUK, straat, 90°; 3/8 npt x 3/8 npt; rvs	1				
17*✓	208390	KOGELVENTIEL; 1/4–18 npt(u) Zie 307068 voor de onderdelen	1				
18*✓	237533	KOGELVENTIEL; rvs; 3/8–18 npsm(u x i), Zie 307068 voor de onderdelen	1				
19	100139	PLUG, buis, zonder kop; 1/8–27 npt(i)	1				
20	210575	VULDOP	1				
21	176373	LABEL, waarschuwing (niet afgebeeld)	1				
22	188784	MOER, spanmoer; 1–1/2–12–unf–2b; rvs	1				
25*	155665	KOPPELSTUK, verloopstuk; 3/8 npt x 3/8 npsm	1				

✓ Houd deze onderdelen bij de hand, voor minder tijdverlies bij onderhoud.

† Er is een set verkrijgbaar voor de vervanging van de C-klem. Hierin zit de T-hendel, de C-klem, een pen en een splitpen. Bestelnummer 111381.

‡ Zie **Toebehoren** op blz. 16 voor het bestellen van een doos antistatische polyethyleen wandbekleding.

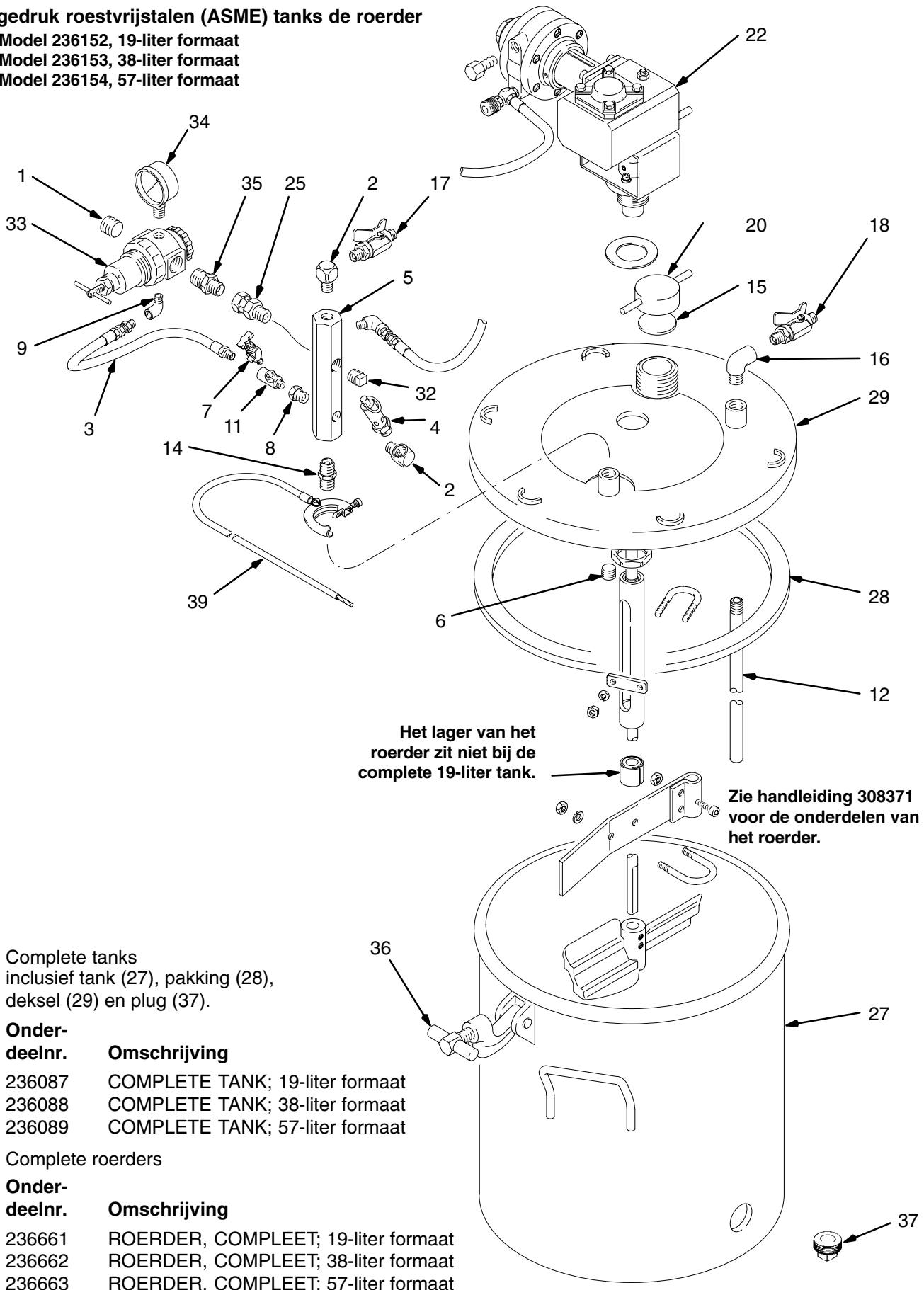
* Zit niet bij model 243589.

OPMERKING: De 307-nummer in de omschrijvingen verwijzen naar afzonderlijk meegeleverde handleidingen.

Onderdelen

Hogedruk roestvrijstalen (ASME) tanks de roerder

Model 236152, 19-liter formaat
 Model 236153, 38-liter formaat
 Model 236154, 57-liter formaat



Complete tanks
 inclusief tank (27), pakking (28),
 deksel (29) en plug (37).

Onder- deelnr.

Omschrijving

- 236087 COMPLETE TANK; 19-liter formaat
- 236088 COMPLETE TANK; 38-liter formaat
- 236089 COMPLETE TANK; 57-liter formaat

Complete roeders

Onder- deelnr.

Omschrijving

- 236661 ROERDER, COMPLEET; 19-liter formaat
- 236662 ROERDER, COMPLEET; 38-liter formaat
- 236663 ROERDER, COMPLEET; 57-liter formaat

Onderdelen

Hogedruk roestvrijstalen (ASME) tanks met roerder

Model 236152, 19-liter formaat

Model 236153, 38-liter formaat

Model 236154, 57-liter formaat

Ref. Nr.	Onder-deelnr.	Omschrijving	Aantal.	Ref. Nr.	Onder-deelnr.	Omschrijving	Aantal.
1	100361	PLUG, buis-, zonder kop; 1/2-14 npt(i)	1		236087	TANK; 19-liter formaat; rvs Bevat de onderdelen 28, 29 & 37	1
2	100840	KNIESTUK, straat; 1/4-18 npt (u x i)	2	27	236088	TANK; 38-liter formaat; rvs Bevat de onderdelen 28, 29 & 37	1
3	164724	SLANG, gekoppeld; 400 wpr; 1/8-27 npt(u)	1		236089	TANK; 57-liter formaat; rvs Bevat de onderdelen 28, 29 & 37	1
4	103347	VEILIGHEIDSVENTIEL; 0,7 MPa (7 bar); 1/4-18 npt(u)	1	28✓	117571	PAKKING; Santoprene®	1
5	189016	SPRUITSTUK, luchtinlaat; 3/8-18 npt; 1/4-18 npt	1	29		DEKSEL, tank; rvs	1
6	112306	PLUG, buis; 3/8-18 npt; rvs	1	32	104813	PLUG, buis; 3/8-18 npt	1
7	101759	FITTING, afvoerkraan	1	33✓	171937	REGELAAR, lucht; 0,01 tot 0,8 MPa (0,1 tot 9 bar)	1
8	100030	BUS; 1/8-27 npt(i) x 1/4-18 npt(u)	1	34✓	160430	MANOMETER, lucht; 0 tot 0,7 MPa (0 tot 7 bar)	1
9	112538	KNIESTUK, straat, 90°; 1/8-27 npt(i) x 1/4-18 npt(u)	1	35	159239	NIPPEL, buis, reduceer; 1/2-14 npt x 3/8-18 npt	1
11	110475	T-STUK, straat; verzinkt staal; 1/8-27 npt(i) x 1/8-27 npt(u)	1	36✓†	110143	T-HENDEL	6
	171976	BUIS; 19-liter formaat; rvs	1	37		PLUG, onder	1
12	171975	BUIS; 38-liter formaat; rvs	1	38‡		WANDBEKLEDING, antistatisch polyethyleen (<i>niet afgebeeld</i>)	1
	171974	BUIS; 57-liter formaat; rvs	1	39	222011	KLEM, aard-	1
14	156849	NIPPEL, buis; 3/8-18 npt	1				
15✓	171988	PAKKING; chlororeene rubber en kurk	1				
16	110756	KNIESTUK, straat, 90°; 3/8 npt x 3/8 npt; rvs	1				
17✓	208390	KOGELVENTIEL; 1/4-18 npt(u) Zie 307068 voor de onderdelen	1				
18✓	237533	KOGELVENTIEL; rvs; 3/8-18 npsm(u x i), Zie 307068 voor de onderdelen	1				
19	176373	LABEL, waarschuwing (<i>niet afgebeeld</i>)	1				
20	210575	DOP, vuldop	1				
21	155665	KOPPELSTUK, verloopstuk; 3/8 npt x 3/8 npsm	1				
	236661	ROERDER, druktank; 19-liter formaat; rvs	1				
22	236662	ROERDER, druktank; 38-liter formaat; rvs	1				
	236663	ROERDER, druktank; 57-liter formaat; rvs	1				

✓ Houd deze onderdelen bij de hand, voor minder tijdverlies bij onderhoud.

† Er is een set verkrijgbaar voor de vervanging van de C-klem. Hierin zit de T-hendel, de C-klem, een pen en een splitpen. Bestelnummer 111381.

‡ Zie **Toebehoren** op blz. 16 voor het bestellen van een doos antistatische polyethyleen wandbekleding.

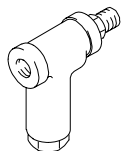
OPMERKING: De 307-nummer in de omschrijvingen verwijzen naar afzonderlijk meegeleverde handleidingen.

Toebehoren

Zeef **202271**

Maximum werkdruk: 2,1 MPa (21 bar)

Te installeren bij de luchtinlaat van de tank om vuil en vocht te verwijderen uit de luchtinlaat of bij de materiaaluitlaat van de tank om vaste deeltjes uit de verf te verwijderen die de sproeikop van het spuitpistool kunnen verstopen.



Buna-N luchttoevoerslang

Maximum werkdruk: 1,4 MPa (14 bar)

Binnendiameter 8 mm (5/16"); gekoppelde 1/4 npsm(i) wartel

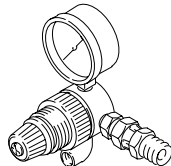
210866 4,6 m lang

210867 7,6 m lang

Ombouwset voor lagedruk regelaar **235041**

0,1 MPa (1 bar) werkdruk. 0 tot 0,1 MPa (0 tot 1 bar) geregeld drukbereik

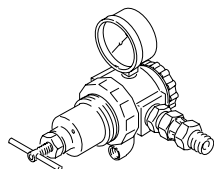
Voor ombouw tot een lagedrukregelaar.



Ombouwset voor hogedruk regelaar **236680**

0,7 MPa (7 bar) werkdruk. 0 tot 0,7 MPa (0 tot 7 bar) geregeld drukbereik

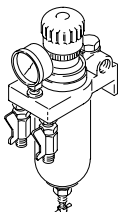
Voor ombouw tot een hogedrukregelaar.



Luchtregelaar en filter **202660**

Maximum werkdruk: 0,7 MPa (7 bar)

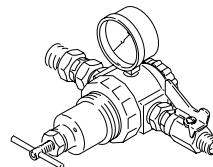
Voor luchtregeling en filtratie.



Luchtregelaarset voor pistool **235042**

0,7 MPa (7 bar) werkdruk

Voor de aanvoer van vernevelingslucht naar een spuitpistool vanuit een drukvat.



Nylon materiaalaanvoerslang

Maximum werkdruk: 2,1 MPa (21 bar)

Binnendiam. 9,5 mm (3/8"); gekoppelde 3/8 npsm(fbe) wartel, neopreen buitenzijde

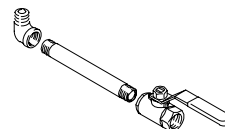
205160 4,6 m lang

205142 7,6 m lang

205143 15,2 m lang

Set voor uitlaat in de bodem **236677**

Voor materiaaltoevoer via uitlaat in de bodem.



Standaard roerderreparatieset voor luchttdwielmotor **236675**

Voor de reparatie van versleten luchttdwielmotoren.

Robuuste (heavy-duty) roerder

Voor de ombouw van een standaard roerder naar een robuuste roerder. Aanbevolen voor materiaalviscositeiten van meer dan 800 cp.

236661 19-liter tank formaat

236662 38-liter tank formaat

236663 57-liter tank formaat

Vervangingsset C-klem **111381**

Ter vervanging van de C-klem. Hierin zit de T-hendel, de C-klem, een pen en een splitpen.

Antistatische polyethyleen tankwandbekleding

De wandbekleding past aan de binnenzijde van de tank. Voor gebruiksvriendelijk reinigen en onderhoud.

15D059 19-liter tankformaat (20 stuks)

15D060 38-liter tankformaat (20 stuks)

15D061 57-liter tankformaat (8 stuks)

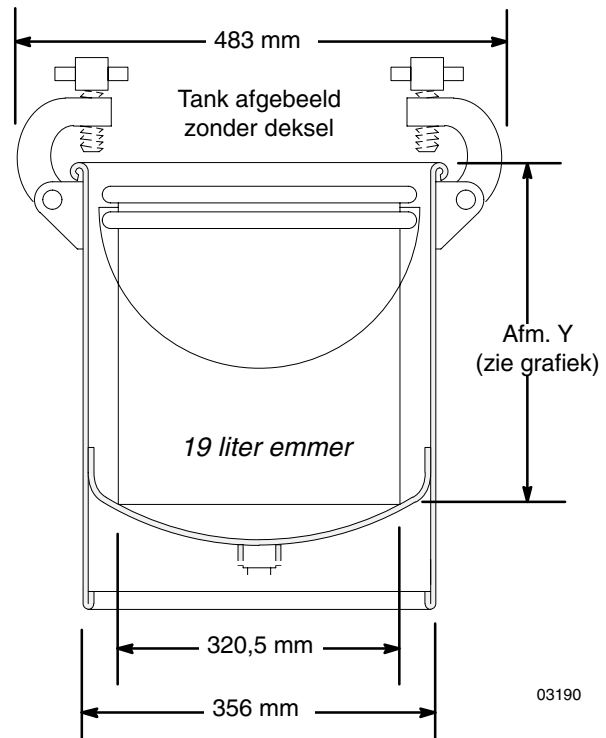
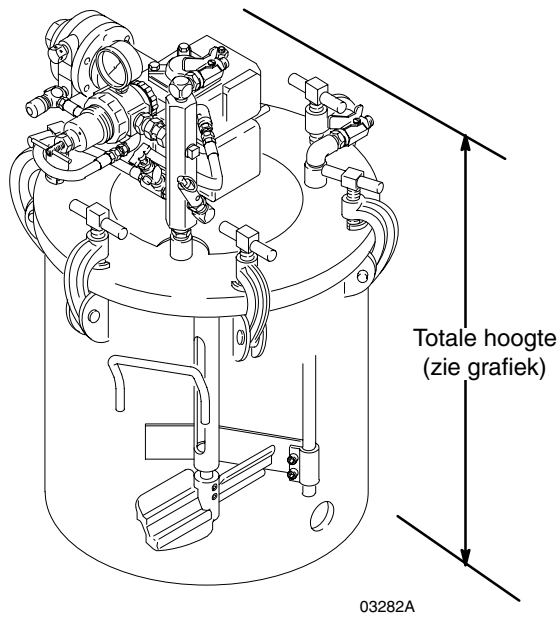
Roestvrijstalen roederschoep **186517**

Materiaal van 304 roestvrijstalen lasconstructie. Ter vervanging van kunststof roederschoep 236098.

PTFE-gecoate pakking **117574**

Optionele vervanging voor standaard 117571 pakking.

Afmetingen



Afmeting	Model	Totale hoogte	Netto gewicht	Verfemmer afm. Y
19 liter	236143	775 mm	30 kg	335 mm
	236149	775 mm	30 kg	
	236146	775 mm	39 kg	
	236152	775 mm	34 kg	
38 liter	236144	860 mm	35 kg	462 mm
	236150	860 mm	35 kg	
	236147	860 mm	44 kg	
	236153	860 mm	39 kg	
57 liter	236145	1132 mm	42 kg	735 mm
	236151	1132 mm	42 kg	
	236148	1132 mm	51 kg	
	236154	1132 mm	46 kg	

Technische gegevens

Werkelijke tankinhoud

19-liter formaat: 33 liter
38-liter formaat: 48 liter
57-liter formaat: 72 liter

Maximum werkdruk

Lagedruk tank: 0,1 MPa (1 bar)
Hogedruk tank: 0,7 MPa (7 bar)

Instelling ontlastventiel:

0,7 MPa (7 bar)

Standaard roerder luchtverbruik (continu in gebruik):

0,42 m³/min bij 60 tpm en 0,5 MPa (5 bar) druk voor de
luchttoevoer.

Afmetingen luchtinlaat:

1/4–18 npt(u)

Afmetingen materiaaluitlaat:

3/8–18 npsm(u)

Afmetingen uitlaat onderzijde:

3/4–14 npt(i)

Gewicht:

Zie schema op blz. 18.

Bevochtigde onderdelen

Modellen zonder roerder: 304 & 316 roestvrij staal,
Santoprene®, Zytel® en Mylar®

Modellen met roerder: 304 & 316 roestvrij staal,
Santoprene®, Zytel®, Mylar®, PTFE, en messing

* **Geluidsvermogen bij
0,7 MPa (7 bar):** 92 dBa

* **Geluidsdrukniveau bij
0,7 MPa (7 bar):** 82 dBa

* *Geluidsvermogen en geluidsdrukniveau gemeten
conform ISO-norm 9614–2.*

*Zytel®, Mylar® zijn gedeponeerde handelsmerken van Du-
Pont Company.*

*Santoprene® is een gedeponeerd handelsmerk van
Advanced Elastomer Systems, L.P.*

Graco-standaardgarantie

Graco garandeert dat alle door Graco vervaardigde apparatuur waarop de naam Graco vermeld staat, op de datum van verkoop voor gebruik door de oorspronkelijke koper vrij is van materiaal- en fabricagefouten. Met uitzondering van speciale, uitgebreide, of beperkte garantie zoals gepubliceerd door Graco, zal Graco, gedurende een periode van twaalf maanden na verkoopdatum, elk onderdeel van de apparatuur dat naar het oordeel van Graco gebreken vertoont herstellen of vervangen. Deze garantie geldt alleen indien de apparatuur geïnstalleerd, gebruikt en onderhouden is in overeenstemming met de door Graco schriftelijk verstrekte aanbevelingen.

Normale slijtage en veroudering, of slecht functioneren, beschadiging of slijtage veroorzaakt door onjuiste installatie, verkeerde toepassing, slijpend materiaal, corrosie, onvoldoende of onjuist uitgevoerd onderhoud, nalatigheid, ongeval, eigenmachtige wijzigingen aan de apparatuur, of het vervangen van Graco-onderdelen door onderdelen van andere herkomst, vallen niet onder de garantie en Graco is daarvoor niet aansprakelijk. Graco is ook niet aansprakelijk voor slecht functioneren, beschadiging of slijtage veroorzaakt door de onverenigbaarheid van Graco-apparatuur met constructies, toebehoren, apparatuur of materialen die niet door Graco geleverd zijn, en ook niet voor fouten in het ontwerp, bij de fabricage of het onderhoud van constructies, toebehoren, apparatuur of materialen die niet door Graco geleverd zijn.

Deze garantie wordt verleend onder de voorwaarde dat de apparatuur waarvan de koper stelt dat die een defect vertoont gefrankeerd wordt verzonden naar een erkende Graco dealer opdat de aanwezigheid van het beweerde defect kan worden geverifieerd. Indien het beweerde defect inderdaad wordt vastgesteld zal Graco de defecte onderdelen kosteloos herstellen of vervangen. De apparatuur zal gefrankeerd worden teruggezonden naar de oorspronkelijke koper. Indien bij de inspectie geen materiaal- of fabricagefouten worden geconstateerd, dan zullen de herstellingen worden uitgevoerd tegen een redelijke vergoeding, in welke vergoeding de kosten van onderdelen, arbeid en vervoer begrepen kunnen zijn.

DEZE GARANTIE IS EXCLUSIEF, EN TREEDT IN DE PLAATS VAN ENIGE ANDERE GARANTIE, UITDRUKKELIJK OF IMPLICIET, DAARONDER MEDEBEGREPEN MAAR NIET BEPERKT TOT GARANTIES BETREFFENDE VERKOOPBAARHEID OF GESCHIKTHEID VOOR EEN BEPAALDE TOEPASSING.

Gracos enige verplichting en de enige verhaalsmogelijkheid van de koper in geval van een inbreuk op de garantie is hetgeen hierboven is beschreven. De koper gaat ermee akkoord dat geen andere verhaalsmogelijkheid (daarin medebegrepen, maar niet beperkt tot vergoeding van incidentele schade of van vervolgschade door winstderving, gemiste verkoopopbrengsten, letsel aan personen of materiële schade, of welke andere incidentele verliezen of vervolgv verliezen dan ook) aanwezig is. Elke klacht wegens inbreuk op de garantie moet binnen twee (2) jaar na aankoopdatum kenbaar worden gemaakt.

Graco geeft geen garantie en wijst elke impliciete garantie af betreffende verkoopbaarheid of geschiktheid voor een bepaalde toepassing, met betrekking tot toebehoren, apparatuur, materialen of componenten die Graco geleverd, maar niet vervaardigd heeft. Deze onderdelen die door Graco geleverd, maar niet vervaardigd zijn (zoals elektromotoren, schakelaars, slangen, etc.), zijn onderworpen aan de garantie, indien verleend, van de fabrikant ervan. Graco zal aan de koper redelijke ondersteuning verlenen bij het aanspraak maken op die garantie.

Graco is in geen geval aansprakelijk voor indirecte, incidentele of speciale schade of gevolgschade die het gevolg is van het feit dat Graco zulke apparatuur heeft geleverd, of van de uitrusting, de werking, of het gebruik van producten of andere goederen op deze wijze verkocht, ongeacht of die ontstaat door inbreuk op een contract, inbreuk op garantie, nalatigheid van Graco, of anderszins.

FOR GRACO CANADA CUSTOMERS

The parties acknowledge that they have required that the present document, as well as all documents, notices and legal proceedings entered into, given or instituted pursuant hereto or relating directly or indirectly hereto, be drawn up in English. Les parties reconnaissent avoir convenu que la rédaction du présent document sera en Anglais, ainsi que tous documents, avis et procédures judiciaires exécutés, donnés ou intentés à la suite de ou en rapport, directement ou indirectement, avec les procédures concernées.

Alle teksten en illustraties in dit document geven de laatst bekende productinformatie op het moment van publicatie weer. Graco behoudt zich het recht voor om op ieder moment wijzigingen aan te brengen zonder voorafgaande kennisgeving.

Verkoopkantoren: Minneapolis, MN; Plymouth.
Kantoren in buitenland: België; China; Japan; Korea

**GRACO N.V.; Industrieterrein — Oude Bunders;
Slakweidestraat 31, 3630 Maasmechelen, Belgium
Tel.: 32 89 770 700 – Fax: 32 89 770 777**

GEDRUKT IN BELGIE 308369 09/03